



ΕΛΛΗΝΙΚΗ ΔΗΜΟΚΡΑΤΙΑ

ΥΠΟΥΡΓΕΙΟ ΟΙΚΟΝΟΜΙΑΣ & ΟΙΚΟΝΟΜΙΚΩΝ

ΓΕΝΙΚΗ ΓΡΑΜΜΑΤΕΙΑ



ΕΘΝΙΚΗΣ ΣΤΑΤΙΣΤΙΚΗΣ ΥΠΗΡΕΣΙΑΣ  
ΤΗΣ ΕΛΛΑΔΟΣ

*Πειραιάς, 19 Ιουνίου 2008*

## ΔΕΛΤΙΟ ΤΥΠΟΥ

### ***ΕΡΕΥΝΑ ΕΡΓΑΤΙΚΟΥ ΔΥΝΑΜΙΚΟΥ Α' τρίμηνο 2008***

Η Γενική Γραμματεία της Εθνικής Στατιστικής Υπηρεσίας της Ελλάδος ανακοινώνει τα αποτελέσματα της δειγματοληπτικής Έρευνας Εργατικού Δυναμικού για το Α' τρίμηνο του έτους 2008. Η έρευνα αυτή είναι εναρμονισμένη με τον Κανονισμό 577/98 της Ευρωπαϊκής Επιτροπής και του Ευρωπαϊκού Κοινοβουλίου.

Η έρευνα είναι δειγματοληπτική και ο σχεδιασμός της βασίστηκε στα στοιχεία της Απογραφής Πληθυσμού έτους 2001. Η έρευνα σχεδιάστηκε εφαρμόζοντας τη δισταδιακή στρωματοποιημένη δειγματοληψία με πρωτογενή μονάδα δειγματοληψίας την επιφάνεια (ένα ή περισσότερα οικοδομικά τετράγωνα) και δευτερογενή το νοικοκυριό. Οι επιφάνειες που ερευνήθηκαν σε ολόκληρη την επικράτεια ανέρχονται συνολικά σε 2.640 και τα νοικοκυριά σε 30.791 (ποσοστό 0,70% επί του συνόλου των νοικοκυριών).

Τα χαρακτηριστικά της έρευνας (αριθμός απασχολουμένων, ανέργων κλπ.) εκτιμήθηκαν με την εφαρμογή κατάλληλου αμερόληπτου εκτιμητή, ο υπολογισμός του οποίου βασίστηκε: α) στην πιθανότητα επιλογής των νοικοκυριών του δείγματος, β) στο ποσοστό ανταπόκρισης των νοικοκυριών του δείγματος σε κάθε πρωτογενή μονάδα δειγματοληψίας (επιφάνεια) και γ) στην κατανομή του πληθυσμού κάθε Περιφέρειας κατά φύλο και ομάδες ηλικιών. Η κατανομή του πληθυσμού κάθε Περιφέρειας κατά φύλο και ομάδες ηλικιών προέκυψε με προβολή που βασίστηκε στη διαχρονική τάση που παρουσιάζει ο πληθυσμός της Χώρας κατά φύλο και ομάδες ηλικιών, καθώς και στον αριθμό των γεννήσεων, θανάτων και τη μεταναστευτική κίνηση.

## Η ΕΞΕΛΙΞΗ ΤΩΝ ΠΟΣΟΣΤΩΝ ΑΝΕΡΓΙΑΣ ΚΑΙ ΕΡΓΑΤΙΚΟΥ ΔΥΝΑΜΙΚΟΥ

Κατά το Α΄ τρίμηνο του 2008 το ποσοστό ανεργίας (δηλαδή η αναλογία % των ανέργων στο σύνολο του εργατικού δυναμικού, που είναι το άθροισμα απασχολουμένων και ανέργων) ανήλθε σε 8,3%. Το αντίστοιχο τρίμηνο του 2007 ανερχόταν στο 9,1%. Είναι το μικρότερο ποσοστό ανεργίας για το πρώτο τρίμηνο του έτους από το 1998, έτος από το οποίο η Έρευνα Εργατικού Δυναμικού άρχισε να διεξάγεται σε τριμηνιαία βάση (πίνακας 1).

**Πίνακας 1. Ποσοστό Ανεργίας (%): Α΄ τρίμηνο 1998 – 2008**

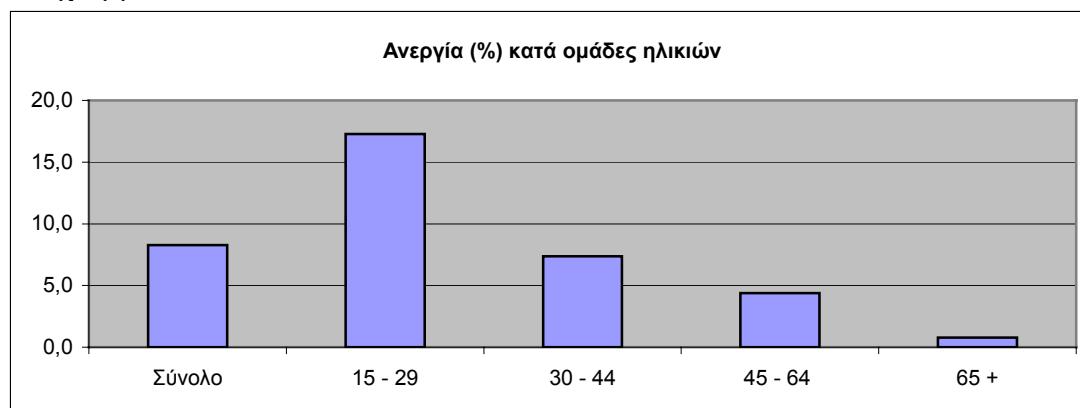
Έτος	1998	1999	2000	2001	2002	2003	2004	2005	2006	2007	2008
Ανεργία (%) Α΄ Τριμήνου	11,8	12,2	12,3	11,2	11,4	10,4	11,3	10,4	9,7	9,1	8,3

Το ποσοστό του εργατικού δυναμικού στο σύνολο του πληθυσμού ηλικίας 15 ετών και άνω είναι 53,3% για το Α΄ τρίμηνο του 2008.

### Ι. ΧΑΡΑΚΤΗΡΙΣΤΙΚΑ ΤΗΣ ΑΝΕΡΓΙΑΣ

Το ποσοστό ανεργίας των γυναικών (12,3%) εξακολουθεί να είναι υπερδιπλάσιο από εκείνο των ανδρών (5,5%).

*Διάγραμμα 1*



Από την κατά ομάδες ηλικιών διάρθρωση της ανεργίας προκύπτει ότι το υψηλότερο ποσοστό παρατηρείται στους νέους ηλικίας 15-29 ετών, ήτοι 17,3%. Για νέες γυναίκες το αντίστοιχο ποσοστό φθάνει στο 22,2% (πίνακας 2).

**Πίνακας 2. Ανεργία (%), κατά φύλο και ομάδες ηλικιών: Α' τρίμηνο 2007 και 2008**

Ηλικία	Α' τρίμηνο					
	2007			2008		
	Άρρενες	Θήλειες	Σύνολο	Άρρενες	Θήλειες	Σύνολο
<b>Σύνολο</b>	<b>5,7</b>	<b>13,9</b>	<b>9,1</b>	<b>5,5</b>	<b>12,3</b>	<b>8,3</b>
15-29	13,2	24,8	18,2	13,5	22,2	17,3
30-44	4,8	13,0	8,3	4,5	11,4	7,4
45-64	2,9	7,9	4,8	2,8	7,1	4,4
65+	0,9	1,4	1,1	1,1	0,0	0,8

Ως προς το επίπεδο εκπαίδευσης, το ποσοστό ανεργίας βρίσκεται πάνω από το συνολικό ποσοστό σε όσους δεν έχουν πάει καθόλου σχολείο (12,2%), στους απόφοιτους ανώτερης τεχνικής επαγγελματικής εκπαίδευσης (10,5%), καθώς και σε όσους έχουν τελειώσει το τριτάξιο γυμνάσιο (9,2%) και τη δευτεροβάθμια εκπαίδευση (9,1%). Το χαμηλότερο ποσοστό παρατηρείται στους κατόχους διδακτορικού ή μεταπτυχιακού και στους πτυχιούχους της τριτοβάθμιας εκπαίδευσης (5,4%) (πίνακας 3).

**Πίνακας 3. Ανεργία (%) κατά φύλο και επίπεδο εκπαίδευσης: Α' τρίμηνο 2007 και 2008**

Επίπεδο εκπαίδευσης	Α' τρίμηνο					
	2007			2008		
	Άρρενες	Θήλειες	Σύνολο	Άρρενες	Θήλειες	Σύνολο
<b>Σύνολο</b>	<b>5,7</b>	<b>13,9</b>	<b>9,1</b>	<b>5,5</b>	<b>12,3</b>	<b>8,3</b>
Διδακτορικό ή μεταπτυχιακό	3,9	8,0	5,9	4,6	6,6	5,4
Τριτοβάθμια Εκπαίδευση	7,3	16,0	11,5	3,8	7,1	5,4
Πτυχίο Ανώτερης Τεχνολογικής Επαγγελματικής Εκπαίδευσης	5,9	17,0	10,2	6,7	14,5	10,5
Απολυτήριο Μέσης Εκπαίδευσης	5,4	18,1	9,3	6,1	13,9	9,1
Απολυτήριο Τριτάξιας Μέσης Εκπαίδευσης	5,8	11,6	7,9	5,4	17,6	9,2
Απολυτήριο Δημοτικού	3,8	7,9	5,6	5,0	10,6	7,1
Μερικές τάξεις Δημοτικού	14,2	18,6	16,4	5,4	9,5	7,0
Δεν πήγε καθόλου σχολείο	11,5	7,3	9,7	6,7	19,4	12,2

Από το σύνολο των ανέργων (406.547), το 86,7% αναζητά εργασία με πλήρη απασχόληση. Αναλυτικά, το 41,9% των ανέργων αναζητά αποκλειστικά πλήρη απασχόληση, ενώ το 44,8% αναζητά πλήρη αλλά στην ανάγκη είναι διατεθειμένο να εργαστεί και με μερική απασχόληση.

Ένα σημαντικό ποσοστό ανέργων (11,8%) απέρριψε κάποια πρόταση ανάληψης εργασίας για διάφορους λόγους, κυρίως επειδή:

- α) δεν ήταν ικανοποιητικές οι αποδοχές (20,5%),
- β) δεν εξυπηρετούσε ο τόπος εργασίας (25,9%),
- γ) δεν εξυπηρετούσε το ωράριο (18,2%).

Το ποσοστό των «νέων ανέργων», δηλαδή όσων εισέρχονται για πρώτη φορά στην αγορά εργασίας αναζητώντας απασχόληση, ανέρχεται στο 33,4% του συνόλου. Επισημαίνεται ότι οι μακροχρόνια άνεργοι (αυτοί που αναζητούν πάνω από 12 μήνες εργασία, ανεξάρτητα αν είναι «νέοι» ή «παλαιοί» άνεργοι), αποτελούν το 47,6% του συνόλου.

Το ποσοστό ανεργίας των ατόμων με ξένη υπηκοότητα, είναι μικρότερο από το μέσο εθνικό (7,4% έναντι 8,3%). Επίσης, το ποσοστό των οικονομικά ενεργών ξένων υπηκόων είναι σημαντικά υψηλότερο από το αντίστοιχο μέσο εθνικό (71,5% έναντι 53,3%).

Σε επίπεδο Περιφέρειας το μεγαλύτερο ποσοστό ανεργίας παρατηρείται στο Νότιο Αιγαίο με 15,5%, τη Δυτική Μακεδονία με 12,6% και τις Ιόνιους Νήσους με 11,7%. Στον αντίποδα, το μικρότερο ποσοστό ανεργίας παρατηρείται στο Βόρειο Αιγαίο με 5,4% και στην Κρήτη με 7,9% (Πίνακας 4).

**Πίνακας 4. Ανεργία (%), κατά Περιφέρεια: Α' τρίμηνο 2007 και 2008**

Περιφέρειες	Α' τρίμηνο	
	2007	2008
<b>Σύνολο Χώρας</b>	<b>9,1</b>	<b>8,3</b>
Ανατολική Μακεδονία και Θράκη	10,9	9,5
Κεντρική Μακεδονία	9,0	8,7
Δυτική Μακεδονία	13,0	12,6
Ήπειρος	10,0	9,9
Θεσσαλία	7,2	8,2
Ιόνιοι Νήσοι	13,9	11,7
Δυτική Ελλάδα	9,4	9,9
Στερεά Ελλάδα	9,6	8,9
Αττική	8,3	6,6
Πελοπόννησος	7,4	8,0
Βόρειο Αιγαίο	10,3	5,4
Νότιο Αιγαίο	16,5	15,5
Κρήτη	8,4	7,9

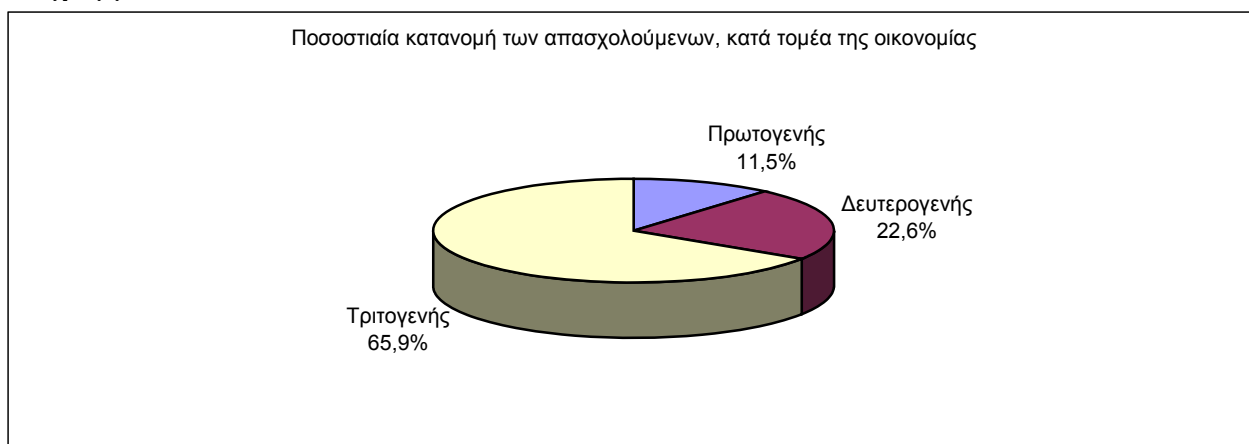
## II. ΧΑΡΑΚΤΗΡΙΣΤΙΚΑ ΤΗΣ ΑΠΑΣΧΟΛΗΣΗΣ

**Ο αριθμός των απασχολουμένων, το Α' τρίμηνο του 2008, εκτιμάται στα 4.511.609 άτομα.**

Κατά το Α' τρίμηνο του 2008 βρήκαν απασχόληση 109.274 άτομα, τα οποία ήταν άνεργα πριν από ένα έτος. Παράλληλα, κατά το ίδιο χρονικό διάστημα, 77.420 άτομα μετακινήθηκαν από τον οικονομικά μη ενεργό πληθυσμό σε θέσεις απασχόλησης. Αντίθετα, 62.235 άτομα, τα οποία ένα χρόνο πριν ήταν απασχολούμενα, σήμερα είναι άνεργα και άλλα 76.951 άτομα που ήταν απασχολούμενα, είναι πλέον οικονομικά μη ενεργά. Επιπλέον, 74.452 άτομα, που πριν ένα έτος ανήκαν στον οικονομικά μη ενεργό πληθυσμό, εισήλθαν στην αγορά εργασίας αναζητώντας απασχόληση, αλλά είναι άνεργα.

Εξετάζοντας την εξέλιξη των απασχολουμένων, ανά τομέα της οικονομίας, παρατηρούμε ότι στον πρωτογενή τομέα έχουμε μείωση σε σχέση με το αντίστοιχο περσινό τρίμηνο (-1,9%). Ο δευτερογενής και ο τριτογενής τομέας, αντίθετα, παρουσιάζουν αύξηση της τάξης του 1,7% και του 1,5%, αντίστοιχα. Οι κλάδοι του τριτογενούς τομέα που παρουσιάζουν τη μεγαλύτερη αύξηση στην απασχόληση σε σχέση με το αντίστοιχο τρίμηνο του προηγούμενου έτους είναι ο κλάδος της διαχείρισης ακίνητης περιουσίας, εκμισθώσεων και άλλων επιχειρηματικών δραστηριοτήτων (7,4%), και ο κλάδος των μεταφορών, αποθήκευσης και επικοινωνιών (4,1%). Στο δευτερογενή τομέα, τη μεγαλύτερη αύξηση παρουσιάζει ο κλάδος των κατασκευών (8,4%), ενώ στον πρωτογενή εμφανίζεται μείωση σε όλους τους κλάδους.<sup>1</sup>

### Διάγραμμα 2

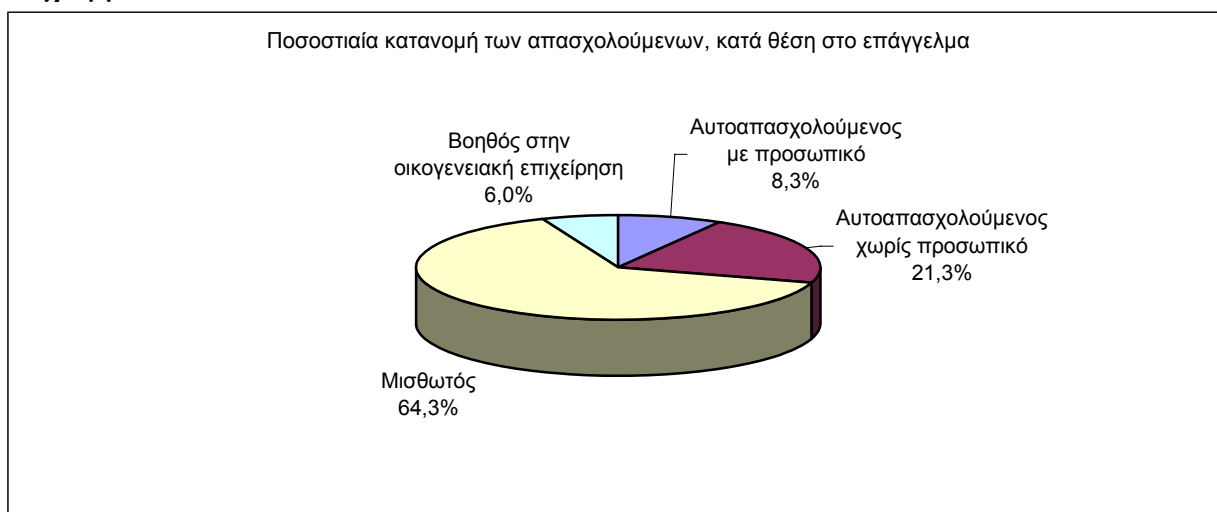


<sup>1</sup> Από το πρώτο τρίμηνο του έτους 2008, η ταξινόμηση των κλάδων οικονομικής δραστηριότητας γίνεται σύμφωνα με την νέα στατιστική ταξινόμηση ΣΤΑΚΟΔ 2008 η οποία είναι ταυτόσημη, σε επίπεδο τριψήφιας ταξινόμησης, με την ταξινόμηση NACE Rev.2. Η NACE Rev. 2 (Ευρωπαϊκή Ταξινόμηση των Οικονομικών Δραστηριοτήτων) είναι το Ευρωπαϊκό πλαίσιο αναφοράς για την παραγωγή και τη διάχυση των στατιστικών που σχετίζονται με τις οικονομικές δραστηριότητες. Είναι το αποτέλεσμα διαβουλεύσεων μεταξύ των Ευρωπαϊκών Στατιστικών Υπηρεσιών, επαγγελματικών και επιχειρηματικών Ευρωπαϊκών ενώσεων, της Ευρωπαϊκής Κεντρικής Τράπεζας και της Διεύθυνσης Στατιστικής των Ηνωμένων Εθνών. Η αναθεώρηση της NACE κρίθηκε απαραίτητη λόγω των αλλαγών στις οικονομικές δομές και στις τεχνολογικές εξελίξεις. Οι διαφορές μεταξύ NACE rev.1 και NACE rev.2 περιλαμβάνουν την εισαγωγή νέων κλάδων (για παράδειγμα, Τέχνες, διασκέδαση και ψυχαγωγία) καθώς και την κατάταξη δραστηριοτήτων σε διαφορετικό κλάδο σε σχέση με το παρελθόν (για παράδειγμα, οι εκδοτικές δραστηριότητες μεταφέρονται από τη Μεταποίηση στον κλάδο Ενημέρωσης και Επικοινωνιών). Οι διαφορές αυτές έχουν ως συνέπεια ότι δεν υπάρχει απόλυτη αντιστοιχία μεταξύ των δύο ταξινομήσεων. Λεπτομερής περιγραφή της NACE rev.2 μπορεί να βρεθεί στη διεύθυνση:

**Το ποσοστό μερικής απασχόλησης** παραμένει χαμηλό και ανέρχεται στο 5,8% των απασχολούμενων. Από το υποσύνολο αυτό των εργαζομένων το 40,7% έκανε αυτή την επιλογή διότι δεν μπόρεσε να βρει πλήρη απασχόληση, ενώ το 9,6% διότι φροντίζει μικρά παιδιά ή εξαρτώμενους ενήλικες.

Το ποσοστό των μισθωτών, το οποίο εκτιμάται σε 64,3%, εξακολουθεί να είναι χαμηλότερο του μέσου όρου της Ευρωπαϊκής Ένωσης, στην οποία ανέρχεται στο 80% του συνόλου των απασχολούμενων.

### Διάγραμμα 3



Στον πίνακα 5 που ακολουθεί, δίνεται ο αριθμός των απασχολούμενων κατά μονοψήφιο κλάδο οικονομικής δραστηριότητας για το Α' τρίμηνο του έτους 2008, το Α' τρίμηνο του έτους 2007 και το Δ' τρίμηνο του 2007, ενώ στον πίνακα 6 περιλαμβάνονται τα ποσοστά των απασχολούμενων, κατά κλάδο, στις 13 Περιφέρειες της Χώρας. Τέλος, στον πίνακα 7 δίνεται ο αριθμός των απασχολούμενων, το ποσοστό των γυναικών, των μισθωτών, των εργαζόμενων με μερική απασχόληση και των εργαζόμενων με προσωρινή απασχόληση, κατά επάγγελμα, για το Α' τρίμηνο του έτους 2008

**Πίνακας 5. Απασχολούμενοι ηλικίας 15 ετών και άνω, κατά κλάδο οικονομικής δραστηριότητας: Α΄ τρίμηνο 2008 – Α΄ τρίμηνο 2007– Δ΄ τρίμηνο 2007**

Σε χιλιάδες

I. Κλάδοι οικονομικής δραστηριότητας (ΣΤΑΚΟΔ – 03)	Α΄ τρίμηνο 2007	Δ΄ τρίμηνο 2007	I. Κλάδοι οικονομικής δραστηριότητας (ΣΤΑΚΟΔ – 08)	Α΄ τρίμηνο 2008
<b>Σύνολο</b>	<b>4.461,20</b>	<b>4.519,10</b>		<b>4.511,6</b>
Γεωργία, κτηνοτροφία, θήρα, δασοκομία	511,1	500,6	Γεωργία, Δασοκομία και Αλιεία	
Αλιεία	17	15,6		517,9
Ορυχεία και λατομεία	16,8	18,8	Ορυχεία και Λατομεία	17,8
Μεταποιητικές βιομηχανίες	560,8	560,1	Μεταποίηση	540,6
			Παροχή ηλεκτρικού ρεύματος, φυσικού αερίου, ατμού και κλιματισμού	37,3
Παροχή ηλεκτρικού ρεύματος, φυσικού αερίου και νερού	41,6	43	Παροχή νερού, επεξεργασία λυμάτων, διαχείριση αποβλήτων και δραστηριότητες εξυγίανσης	28,3
Κατασκευές	383	399,5	Κατασκευές	395,4
Χονδρικό και λιανικό εμπόριο, επισκευή οχημάτων και οικιακών συσκευών	794,4	802,3	Χονδρικό και λιανικό εμπόριο, επισκευή μηχανοκίνητων οχημάτων και μοτοσικλετών	815,5
Ξενοδοχεία και εστιατόρια	281,1	306,2	Δραστηριότητες υπηρεσιών παροχής καταλύματος και εστίασης	288,2
Μεταφορές, αποθήκευση και επικοινωνίες	270,5	260,6	Μεταφορά και αποθήκευση	210,4
			Ενημέρωση και επικοινωνία	71,3
Ενδιάμεσοι χρηματοπιστωτικοί οργανισμοί	116,9	115,4	Χρηματοπιστωτικές και ασφαλιστικές δραστηριότητες	121,8
			Διαχείριση ακίνητης περιουσίας	8,6
Διαχείριση ακίνητης περιουσίας, εκμισθώσεις και άλλες επιχειρηματικές δραστηριότητες	290,7	303,1	Επαγγελματικές, επιστημονικές και τεχνικές δραστηριότητες	227,3
			Διοικητικές και υποστηρικτικές δραστηριότητες	76,3
Δημόσια διοίκηση και άμυνα, υποχρεωτική κοινωνική ασφάλιση	383,6	382,7	Δημόσια διοίκηση και άμυνα. Υποχρεωτική κοινωνική ασφάλιση	375,9
Εκπαίδευση	328,3	320,6	Εκπαίδευση	322,5
Υγεία και κοινωνική μέριμνα	241,3	244	Δραστηριότητες ανθρώπινης υγείας και κοινωνικής μέριμνας	239,1
			Τέχνες, διασκέδαση και ψυχαγωγία	55,6
Άλλες δραστηριότητες παροχής υπηρεσιών	152,9	168,1	Άλλες δραστηριότητες παροχής υπηρεσιών	89,7
Ιδιωτικά νοικοκυριά που απασχολούν οικιακό προσωπικό	69,5	76,7	Δραστηριότητες νοικοκυριών ως εργοδοτών	70,4
Ετερόδοκοι οργανισμοί και όργανα	1,6	1,9	Δραστηριότητες ετερόδοκων οργανισμών και φορέων	1,9

**Πίνακας 6. Αναλογία % απασχολουμένων ηλικίας 15 ετών και άνω σε επίπεδο Περιφέρειας, κατά κλάδο οικονομικής δραστηριότητας: Α΄ τρίμηνο 2008**

Κλάδος οικονομικής δραστηριότητας	Σύνολο Χώρας	Ανατολική Μακεδονία και Θράκη	Κεντρική Μακεδονία	Δυτική Μακεδονία	Ηπειρος	Θεσσαλία	Ιόνιοι Νήσοι
<b>Σύνολο</b>	<b>100,0</b>	<b>100,0</b>	<b>100,0</b>	<b>100,0</b>	<b>100,0</b>	<b>100,0</b>	<b>100,0</b>
Γεωργία, Δασοκομία και Αλιεία	11,5	23,7	11,6	17,0	19,5	21,0	17,7
Ορυχεία και Λατομεία	0,4	0,6	0,1	6,2	0,6	0,0	0,0
Μεταποίηση	12,0	11,4	15,6	10,3	8,4	11,6	4,9
Παροχή ηλεκτρικού ρεύματος, φυσικού αερίου, ατμού και κλιματισμού	0,8	0,3	0,6	3,7	0,7	0,6	0,7
Παροχή νερού, επεξεργασία λυμάτων, διαχείριση αποβλήτων και δραστηριότητες εξυγίανσης	0,6	0,5	0,7	0,4	0,5	0,4	1,0
Κατασκευές	8,8	8,4	9,1	9,8	11,0	8,7	11,4
Χονδρικό και λιανικό εμπόριο, επισκευή μηχανοκίνητων οχημάτων και μοτοσικλετών	18,1	14,0	19,5	13,7	15,0	15,9	18,7
Μεταφορά και αποθήκευση	4,7	3,2	3,7	2,7	2,8	2,9	4,0
Δραστηριότητες υπηρεσιών παροχής καταλύματος και εστίασης	6,4	5,5	5,4	5,7	7,8	6,2	14,9
Ενημέρωση και επικοινωνία	1,6	0,5	1,4	0,4	0,4	0,2	0,3
Χρηματοπιστωτικές και ασφαλιστικές δραστηριότητες	2,7	1,6	1,7	2,0	1,6	1,6	0,8
Διαχείριση ακίνητης περιουσίας	0,2	0,2	0,3	0,1	0,0	0,3	0,6
Επαγγελματικές, επιστημονικές και τεχνικές δραστηριότητες	5,0	3,3	5,3	1,7	3,2	3,2	2,9
Διοικητικές και υποστηρικτικές δραστηριότητες	1,7	1,7	1,4	0,8	0,8	0,8	1,8
Δημόσια διοίκηση και άμυνα. Υποχρεωτική κοινωνική ασφάλιση	8,3	10,9	6,6	9,3	9,1	8,5	5,8
Εκπαίδευση	7,1	7,0	7,7	9,0	8,8	9,3	6,9
Δραστηριότητες ανθρώπινης υγείας και κοινωνικής μέριμνας	5,3	4,6	5,3	3,9	6,6	4,9	2,8
Τέχνες, διασκέδαση και ψυχαγωγία	1,2	0,4	1,2	1,0	1,4	1,2	1,4
Άλλες δραστηριότητες παροχής υπηρεσιών	2,0	1,7	1,8	1,9	1,2	1,7	2,7
Δραστηριότητες νοικοκυριών ως εργοδοτών	1,6	0,6	1,2	0,5	0,5	0,9	0,7
Δραστηριότητες ετερόδικων οργανισμών και φορέων	0,0	0,0	0,0	0,0	0,1	0,0	0,0



**Πίνακας 6. Αναλογία % απασχολουμένων ηλικίας 15 ετών και άνω σε επίπεδο Περιφέρειας, κατά κλάδο οικονομικής δραστηριότητας: Α΄ τρίμηνο 2008 (συνέχεια)**

Κλάδος οικονομικής δραστηριότητας	Δυτική Ελλάδα	Στερεά Ελλάδα	Αττική	Πελοπόννησος	Βόρειο Αιγαίο	Νότιο Αιγαίο	Κρήτη
<b>Σύνολο</b>	<b>100,0</b>	<b>100,0</b>	<b>100,0</b>	<b>100,0</b>	<b>100,0</b>	<b>100,0</b>	<b>100,0</b>
Γεωργία, Δασοκομία και Αλιεία	20,5	19,4	0,8	30,3	14,5	7,7	17,2
Ορυχεία και Λατομεία	0,1	1,8	0,0	0,7	0,0	1,2	0,0
Μεταποίηση	8,1	15,1	13,2	7,9	6,8	6,4	8,6
Παροχή ηλεκτρικού ρεύματος, φυσικού αερίου, ατμού και κλιματισμού	0,9	1,0	0,8	1,3	0,6	1,2	0,8
Παροχή νερού, επεξεργασία λυμάτων, διαχείριση αποβλήτων και δραστηριότητες εξυγίανσης	0,3	0,9	0,7	0,5	0,7	0,8	0,4
Κατασκευές	9,9	9,6	7,7	8,1	8,4	12,4	10,0
Χονδρικό και λιανικό εμπόριο, επισκευή μηχανοκίνητων οχημάτων και μοτοσικλετών	17,6	15,3	19,6	15,1	16,9	18,7	18,9
Μεταφορά και αποθήκευση	4,0	3,8	6,3	3,6	4,5	6,3	3,9
Δραστηριότητες υπηρεσιών παροχής καταλύματος και εστίασης	6,5	7,7	5,4	6,0	7,0	15,1	8,8
Ενημέρωση και επικοινωνία	0,6	0,8	2,9	0,7	1,0	0,4	0,6
Χρηματοπιστωτικές και ασφαλιστικές δραστηριότητες	1,3	1,4	4,6	0,9	2,0	1,4	1,7
Διαχείριση ακίνητης περιουσίας	0,1	0,0	0,2	0,1	0,3	0,0	0,4
Επαγγελματικές, επιστημονικές και τεχνικές δραστηριότητες	3,7	2,9	6,9	3,0	3,6	3,8	4,8
Διοικητικές και υποστηρικτικές δραστηριότητες	1,3	1,0	2,4	0,8	0,5	1,7	1,8
Δημόσια διοίκηση και άμυνα. Υποχρεωτική κοινωνική ασφάλιση	7,3	7,6	9,0	7,8	17,5	8,4	6,4
Εκπαίδευση	9,6	5,6	6,4	6,3	7,2	5,5	6,8
Δραστηριότητες ανθρώπινης υγείας και κοινωνικής μέριμνας	5,1	3,2	6,0	4,0	5,5	5,0	5,8
Τέχνες, διασκέδαση και ψυχαγωγία	0,7	1,0	1,6	1,0	1,5	1,4	0,8
Άλλες δραστηριότητες παροχής υπηρεσιών	2,0	1,0	2,5	1,4	1,6	1,6	1,8
Δραστηριότητες νοικοκυριών ως εργοδοτών	0,4	0,7	2,9	0,8	0,0	0,7	0,5
Δραστηριότητες ετερόδικων οργανισμών και φορέων	0,0	0,0	0,1	0,0	0,0	0,0	0,1

**Πίνακας 7. Απασχολούμενοι ηλικίας 15 ετών και άνω, και ποσοστά % απασχολούμενων γυναικών, μισθωτών, απασχολούμενων με μερική απασχόληση και απασχολούμενων με προσωρινή απασχόληση, κατά επάγγελμα: Α΄ τρίμηνο 2008**

Σε χιλιάδες

Επάγγελμα	Σύνολο Απασχολούμενων	% Γυναικών	% Μισθωτών	% Προσωρινά απασχολούμενων	% Μερικώς απασχολούμενων
<b>Σύνολο</b>	<b>4.511,6</b>	<b>38,9</b>	<b>64,3</b>	<b>10,3</b>	<b>5,8</b>
(1) Μέλη των βουλευομένων σωμάτων ανώτερα διοικητικά και διευθυντικά στελέχη του δημόσιου και του ιδιωτικού τομέα	467,3	27,9	12,6	5,8	1,0
(2) Πρόσωπα που ασκούν επιστημονικά, καλλιτεχνικά και συναφή επαγγέλματα	669,3	49,2	73,7	9,5	5,3
(3) Τεχνολόγοι, τεχνικοί βοηθοί και ασκούντες συναφή επαγγέλματα	389,2	48,7	84,4	7,2	3,9
(4) Υπάλληλοι γραφείου και ασκούντες συναφή επαγγέλματα	512,3	59,7	95,2	8,6	3,9
(5) Απασχολούμενοι στην παροχή υπηρεσιών και πωλητές σε καταστήματα και υπαίθριες αγορές	634,2	55,4	77,3	11,9	8,1
(6) Ειδικευμένοι γεωργοί, κτηνοτρόφοι, δασοκόμοι και αλιείς	494,5	41,3	3,6	15,7	15,2
(7) Ειδικευμένοι τεχνίτες και ασκούντες συναφή τεχνικά επαγγέλματα	665,8	7,7	67,3	10,2	2,1
(8) Χειριστές σταθερών βιομηχανικών εγκαταστάσεων, μηχανημάτων και εξοπλισμού και συναρμολογητές (μονταδόροι)	324,1	8,7	76,2	6,1	1,2
(9) Ανεπίδικευτοι εργάτες, χειρώνακτες και μικροεπαγγελματίες	298,0	53,2	92,0	21,9	13,7
Πρόσωπα μη δυνάμενα να καταταγούν	56,9	8,3	100,0	2,5	0,0