



ΕΛΛΗΝΙΚΗ ΔΗΜΟΚΡΑΤΙΑ

ΥΠΟΥΡΓΕΙΟ ΟΙΚΟΝΟΜΙΑΣ & ΟΙΚΟΝΟΜΙΚΩΝ

ΓΕΝΙΚΗ ΓΡΑΜΜΑΤΕΙΑ



ΕΘΝΙΚΗΣ ΣΤΑΤΙΣΤΙΚΗΣ ΥΠΗΡΕΣΙΑΣ
ΤΗΣ ΕΛΛΑΔΟΣ

Πειραιάς, 19 Μαρτίου 2008

ΔΕΛΤΙΟ ΤΥΠΟΥ

ΕΡΕΥΝΑ ΕΡΓΑΤΙΚΟΥ ΔΥΝΑΜΙΚΟΥ Δ' τρίμηνο 2007

Η Γενική Γραμματεία της Εθνικής Στατιστικής Υπηρεσίας της Ελλάδος ανακοινώνει τα αποτελέσματα της δειγματοληπτικής Έρευνας Εργατικού Δυναμικού για το Δ' τρίμηνο του έτους 2007. Η έρευνα αυτή είναι εναρμονισμένη με τον Κανονισμό 577/98 της Ευρωπαϊκής Επιτροπής και του Ευρωπαϊκού Κοινοβουλίου.

Η έρευνα είναι δειγματοληπτική και ο σχεδιασμός της βασίστηκε στα στοιχεία της Απογραφής Πληθυσμού έτους 2001. Η έρευνα σχεδιάστηκε εφαρμόζοντας τη δισταδιακή στρωματοποιημένη δειγματοληψία με πρωτογενή μονάδα δειγματοληψίας την επιφάνεια (ένα ή περισσότερα οικοδομικά τετράγωνα) και δευτερογενή το νοικοκυριό. Οι επιφάνειες που ερευνήθηκαν σε ολόκληρη την επικράτεια ανέρχονται συνολικά σε 2.640 και τα νοικοκυριά σε 30.702 (ποσοστό 0,70% επί του συνόλου των νοικοκυριών).

Τα χαρακτηριστικά της έρευνας (αριθμός απασχολουμένων, ανέργων κλπ.) εκτιμήθηκαν με την εφαρμογή κατάλληλου αμερόληπτου εκτιμητή, ο υπολογισμός του οποίου βασίστηκε: α) στην πιθανότητα επιλογής των νοικοκυριών του δείγματος, β) στο ποσοστό ανταπόκρισης των νοικοκυριών του δείγματος σε κάθε πρωτογενή μονάδα δειγματοληψίας (επιφάνεια) και γ) στην κατανομή του πληθυσμού κάθε Περιφέρειας κατά φύλο και ομάδες ηλικιών. Η κατανομή του πληθυσμού κάθε Περιφέρειας κατά φύλο και ομάδες ηλικιών προέκυψε με προβολή που βασίστηκε στη διαχρονική τάση που παρουσιάζει ο πληθυσμός της Χώρας κατά φύλο και ομάδες ηλικιών, καθώς και στον αριθμό των γεννήσεων, θανάτων και τη μεταναστευτική κίνηση.

Αρμόδιος: Στέλιος Ζαχαρίου

Τηλέφωνο: 210 4852173

Fax: 210 4852948

E-mail: zacharis@statistics.gr

Η ΕΞΕΛΙΞΗ ΤΩΝ ΠΟΣΟΣΤΩΝ ΑΝΕΡΓΙΑΣ ΚΑΙ ΕΡΓΑΤΙΚΟΥ ΔΥΝΑΜΙΚΟΥ

Κατά το Δ' τρίμηνο του 2007 το ποσοστό ανεργίας (δηλαδή η αναλογία % των ανέργων στο σύνολο του εργατικού δυναμικού, που είναι το άθροισμα απασχολουμένων και ανέργων) ανήλθε σε 8,1%. Το αντίστοιχο τρίμηνο του 2006 ανερχόταν στο 8,8%. Είναι το μικρότερο ποσοστό ανεργίας για το τέταρτο τρίμηνο του έτους από το 1998, έτος από το οποίο η Έρευνα Εργατικού Δυναμικού άρχισε να διεξάγεται σε τριμηνιαία βάση (Πίνακας 1).

Πίνακας 1. Ποσοστό Ανεργίας (%): Δ' τρίμηνο 1998 – 2007

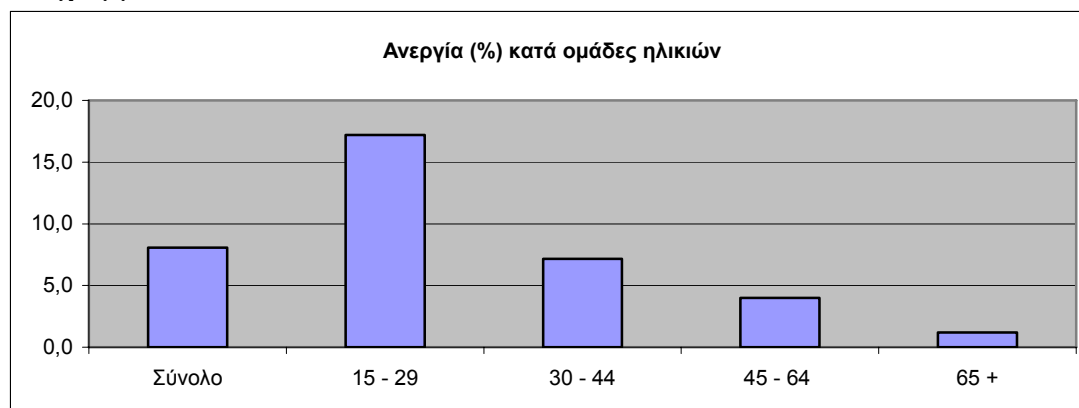
Έτος	1998	1999	2000	2001	2002	2003	2004	2005	2006	2007
Ανεργία (%) Δ' Τριμήνου	11,4	12,7	11,0	11,2	10,2	9,9	10,4	9,7	8,8	8,1

Το ποσοστό του εργατικού δυναμικού στο σύνολο του πληθυσμού ηλικίας 15 ετών και άνω είναι 53,3% για το Δ' τρίμηνο του 2007.

Ι. ΧΑΡΑΚΤΗΡΙΣΤΙΚΑ ΤΗΣ ΑΝΕΡΓΙΑΣ

Το ποσοστό ανεργίας των γυναικών (12,3%) εξακολουθεί να είναι υπερδιπλάσιο από εκείνο των ανδρών (5,2%).

Διάγραμμα 1



Από την κατά ομάδες ηλικιών διάρθρωση της ανεργίας προκύπτει ότι το υψηλότερο ποσοστό παρατηρείται στους νέους ηλικίας 15-29 ετών, ήτοι 17,2%. Για νέες γυναίκες το αντίστοιχο ποσοστό φθάνει στο 22,7% (Πίνακας 2).

Πίνακας 2. Ανεργία (%), κατά φύλο και ομάδες ηλικιών: Δ' τρίμηνο 2006 και 2007

Ηλικία	Δ' τρίμηνο					
	2006			2007		
	Άρρενες	Θήλειες	Σύνολο	Άρρενες	Θήλειες	Σύνολο
Σύνολο	5,5	13,5	8,8	5,2	12,3	8,1
15-29	12,9	25,2	18,3	12,9	22,7	17,2
30-44	4,5	12,3	7,9	4,1	11,3	7,2
45-64	2,7	7,3	4,4	2,4	6,6	4,0
65+	0,9	1,4	1,0	1,2	1,0	1,2

Ως προς το επίπεδο εκπαίδευσης, το ποσοστό ανεργίας βρίσκεται πάνω από το συνολικό ποσοστό σε όσους δεν έχουν πάει καθόλου σχολείο (14,5%), στους απόφοιτους ανώτερης τεχνικής επαγγελματικής εκπαίδευσης (10,3%), καθώς και σε όσους έχουν τελειώσει τη δευτεροβάθμια εκπαίδευση (8,9%). Το χαμηλότερο ποσοστό παρατηρείται στους κατόχους διδακτορικού ή μεταπτυχιακού (5,9%), και στους απόφοιτους της τριτοβάθμιας εκπαίδευσης (6,2%) (Πίνακας 3).

Πίνακας 3. Ανεργία (%) κατά φύλο και επίπεδο εκπαίδευσης: Δ' τρίμηνο 2006 και 2007

Επίπεδο εκπαίδευσης	Δ' τρίμηνο					
	2006			2007		
	Άρρενες	Θήλειες	Σύνολο	Άρρενες	Θήλειες	Σύνολο
Σύνολο	5,5	13,5	8,8	5,2	12,3	8,1
Διδακτορικό ή μεταπτυχιακό	5,6	9,5	7,2	4,5	7,9	5,9
Τριτοβάθμια Εκπαίδευση	3,7	7,9	5,7	4,2	8,3	6,2
Πτυχίο Ανώτερης Τεχνολογικής Επαγγελματικής Εκπαίδευσης	6,7	16,2	11,3	6,3	14,6	10,3
Απολυτήριο Μέσης Εκπαίδευσης	6,1	16,7	10,2	5,9	13,7	8,9
Απολυτήριο Τριτάξιας Μέσης Εκπαίδευσης	5,8	16,3	9,1	4,3	15,5	7,7
Απολυτήριο Δημοτικού	4,6	10,9	6,9	4,6	10,2	6,6
Μερικές τάξεις Δημοτικού	5,5	6,9	6,1	5,6	12,1	8,1
Δεν πήγε καθόλου σχολείο	11,6	2,8	7,7	10,3	20,3	14,5

Από το σύνολο των ανέργων (396.498), το 86,4% αναζητά εργασία με πλήρη απασχόληση. Αναλυτικά, το 39,5% των ανέργων αναζητά αποκλειστικά πλήρη απασχόληση, ενώ το 46,9% αναζητά πλήρη αλλά στην ανάγκη είναι διατεθειμένο να εργαστεί και με μερική απασχόληση.

Ένα σημαντικό ποσοστό ανέργων (11,9%) απέρριψε κάποια πρόταση ανάληψης εργασίας για διάφορους λόγους, κυρίως επειδή:

- α) δεν ήταν ικανοποιητικές οι αποδοχές (19,4%),
- β) δεν εξυπηρετούσε ο τόπος εργασίας (22,0%),
- γ) δεν εξυπηρετούσε το ωράριο (17,1%).

Το ποσοστό των «νέων ανέργων», δηλαδή όσων εισέρχονται για πρώτη φορά στην αγορά εργασίας αναζητώντας απασχόληση, ανέρχεται στο 35,6% του συνόλου. Επισημαίνεται ότι οι μακροχρόνια άνεργοι (αυτοί που αναζητούν πάνω από 12 μήνες εργασία, ανεξάρτητα αν είναι «νέοι» ή «παλαιοί» άνεργοι), αποτελούν το 51,0% του συνόλου.

Το ποσοστό ανεργίας των ατόμων με ξένη υπηκοότητα, είναι σημαντικά μικρότερο από το μέσο εθνικό (6,6% έναντι 8,1%). Επίσης, και το ποσοστό των οικονομικά ενεργών ξένων υπηκόων είναι σημαντικά υψηλότερο από το αντίστοιχο μέσο εθνικό (71,7% έναντι 53,3%).

Σε επίπεδο Περιφέρειας το μεγαλύτερο ποσοστό ανεργίας παρατηρείται στη Δυτική Μακεδονία με 11,9% και στη Δυτική Ελλάδα με 10,1%. Στον αντίποδα, το μικρότερο ποσοστό ανεργίας παρατηρείται στην Κρήτη με 5,3% και στο Βόρειο Αιγαίο με 6,2% (Πίνακας 4).

Πίνακας 4. Ανεργία (%), κατά Περιφέρεια: Δ' τρίμηνο 2006 και 2007

Περιφέρειες	Δ' τρίμηνο	
	2006	2007
Σύνολο Χώρας	8,8	8,1
Ανατολική Μακεδονία και Θράκη	10,6	9,3
Κεντρική Μακεδονία	8,6	8,9
Δυτική Μακεδονία	12,0	11,9
Ήπειρος	9,9	9,8
Θεσσαλία	7,9	8,7
Ιόνιοι Νήσοι	8,9	9,3
Δυτική Ελλάδα	9,4	10,1
Στερεά Ελλάδα	9,6	9,5
Αττική	8,7	6,9
Πελοπόννησος	7,4	7,7
Βόρειο Αιγαίο	9,0	6,2
Νότιο Αιγαίο	8,1	8,8
Κρήτη	7,2	5,3

II. ΧΑΡΑΚΤΗΡΙΣΤΙΚΑ ΤΗΣ ΑΠΑΣΧΟΛΗΣΗΣ

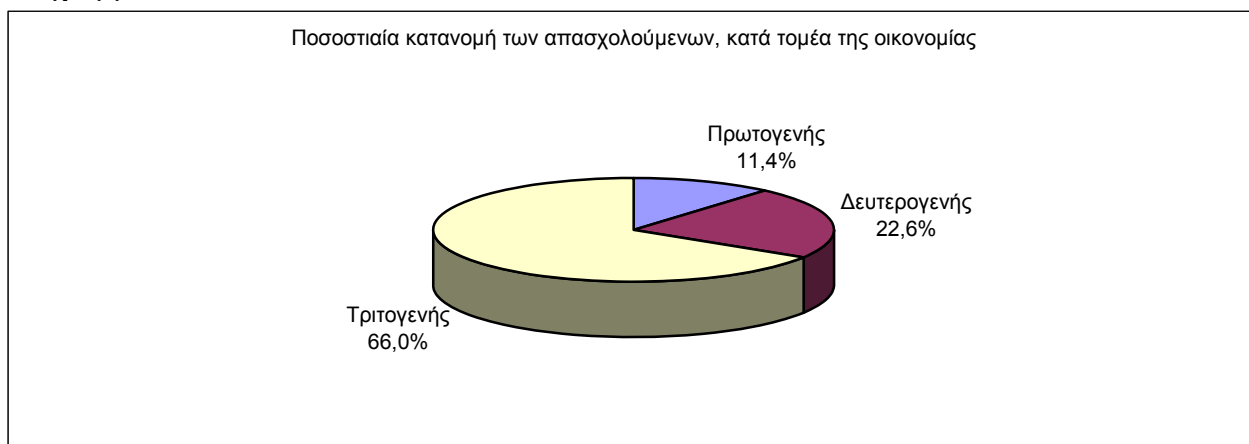
Ο αριθμός των απασχολούμενων, το Δ' τρίμηνο του 2007, εκτιμάται στα 4.519.123 άτομα.

Κατά το Δ' τρίμηνο του 2007 βρήκαν απασχόληση 102.084 άτομα, τα οποία ήταν άνεργα πριν από ένα έτος. Παράλληλα, κατά το ίδιο χρονικό διάστημα, 79.575 άτομα μετακινήθηκαν από τον οικονομικά μη ενεργό πληθυσμό σε θέσεις απασχόλησης. Αντίθετα, 62.877 άτομα, τα οποία ένα χρόνο πριν ήταν απασχολούμενα, σήμερα είναι άνεργα και άλλα 73.259 άτομα που ήταν απασχολούμενα, είναι πλέον οικονομικά μη ενεργά. Επιπλέον, 74.811 άτομα, που πριν ένα έτος ανήκαν στον οικονομικά μη ενεργό πληθυσμό, εισήλθαν στην αγορά εργασίας αναζητώντας απασχόληση, αλλά είναι άνεργα.

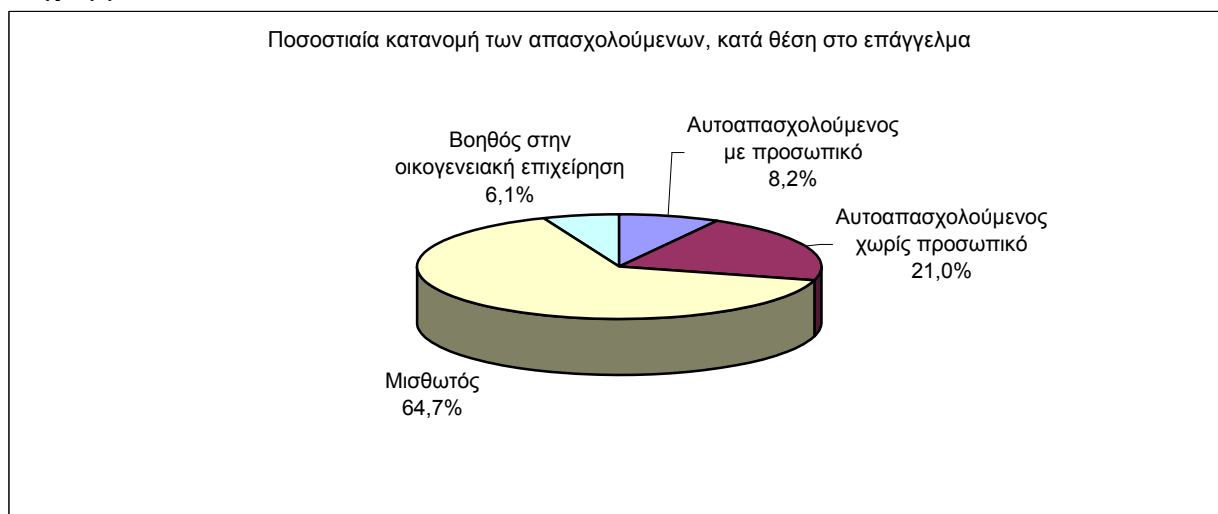
Εξετάζοντας την εξέλιξη των απασχολούμενων, ανά τομέα της οικονομίας, παρατηρούμε ότι στον πρωτογενή τομέα έχουμε μείωση σε σχέση με το αντίστοιχο περσινό τρίμηνο (-2,5%). Ο δευτερογενής και ο τριτογενής τομέας, αντίθετα, παρουσιάζουν αύξηση της τάξης του 2,7% και του 1,5%, αντίστοιχα. Οι κλάδοι του τριτογενούς τομέα που παρουσιάζουν τη μεγαλύτερη αύξηση στην απασχόληση είναι των άλλων δραστηριοτήτων παροχής υπηρεσιών (11,6%), της υγείας (4,3%), και των ιδιωτικών νοικοκυριών (5,1%). Στο δευτερογενή τομέα, τη μεγαλύτερη αύξηση παρουσιάζει ο κλάδος των κατασκευών (8,4%), ενώ στον πρωτογενή εμφανίζεται μείωση σε όλους τους κλάδους.

Το ποσοστό μερικής απασχόλησης παραμένει χαμηλό και ανέρχεται στο 5,3% των απασχολούμενων. Από το υποσύνολο αυτό των εργαζομένων το 42,3% έκανε αυτή την επιλογή διότι δεν μπόρεσε να βρει πλήρη απασχόληση, ενώ το 11,2% διότι φροντίζει μικρά παιδιά ή εξαρτώμενους ενήλικες.

Διάγραμμα 2



Διάγραμμα 3



Το ποσοστό των μισθωτών, το οποίο εκτιμάται σε 64,7%, εξακολουθεί να είναι χαμηλότερο του μέσου όρου της Ευρωπαϊκής Ένωσης, στην οποία ανέρχεται στο 80% του συνόλου των απασχολουμένων.

Στον πίνακα 5 που ακολουθεί, δίνεται ο αριθμός των απασχολουμένων κατά μονοψήφιο κλάδο οικονομικής δραστηριότητας από το Δ' τρίμηνο του έτους 2006 έως και το Δ' τρίμηνο του 2007, ενώ στον πίνακα 6 δίνεται η εξέλιξη της απασχόλησης κατά μονοψήφιο κλάδο οικονομικής δραστηριότητας, για το ίδιο διάστημα, έχοντας ως βάση (=100) το Α' τρίμηνο του έτους 2004. Στον πίνακα 7 δίνεται η απασχόληση κατά κλάδο οικονομικής δραστηριότητας και φύλο, για το Δ' τρίμηνο του 2007 και το αντίστοιχο του 2006, ενώ στον πίνακα 8 περιλαμβάνονται τα ποσοστά των απασχολουμένων, κατά κλάδο, στις 13 Περιφέρειες της Χώρας. Τέλος, στον πίνακα 9 δίδεται η εξέλιξη του μέσου ετήσιου ποσοστού ανεργίας κατά νομό για τα έτη 2004, 2005, 2006 και 2007.

Πίνακας 5. Απασχολούμενοι ηλικίας 15 ετών και άνω, κατά κλάδο οικονομικής δραστηριότητας: Δ' τρίμηνο 2006 – Δ' τρίμηνο 2007

Σε χιλιάδες

I. Κλάδοι οικονομικής δραστηριότητας	2006	2007			
	Δ' τρίμηνο	Α' Τρίμηνο	Β' τρίμηνο	Γ' τρίμηνο	Δ' τρίμηνο
Σύνολο	4.462,1	4.461,2	4.519,9	4.539,3	4.519,1
Γεωργία, κτηνοτροφία, θήρα, δασοκομία	513,4	511,1	507,3	496,7	500,6
Αλιεία	15,8	17,0	15,1	15,5	15,6
Ορυχεία και λατομεία	18,4	16,8	18,1	19,9	18,8
Μεταποιητικές βιομηχανίες	564,6	560,8	558,9	562,4	560,1
Παροχή ηλεκτρικού ρεύματος, φυσικού αερίου και νερού	42,7	41,6	40,0	42,8	43,0
Κατασκευές	368,5	383,0	394,4	401,8	399,5
Χονδρικό και λιανικό εμπόριο, επισκευή οχημάτων και οικιακών συσκευών	780,3	794,4	800,6	800,9	802,3
Ξενοδοχεία και εστιατόρια	297,4	281,1	317,9	340,6	306,2
Μεταφορές, αποθήκευση και επικοινωνίες	276,5	270,5	267,6	264,3	260,6
Ενδιάμεσοι χρηματοπιστωτικοί οργανισμοί	116,8	116,9	112,7	113,5	115,4
Διαχείριση ακίνητης περιουσίας, εκμισθώσεις και άλλες επιχειρηματικές δραστηριότητες	296,8	290,7	294,8	298,7	303,1
Δημόσια διοίκηση και άμυνα, υποχρεωτική κοινωνική ασφάλιση	381,5	383,6	390,9	384,0	382,7
Εκπαίδευση	330,7	328,3	328,4	311,4	320,6
Υγεία και κοινωνική μέριμνα	234,0	241,3	240,9	239,4	244,0
Άλλες δραστηριότητες παροχής υπηρεσιών	150,6	152,9	162,4	168,7	168,1
Ιδιωτικά νοικοκυριά που απασχολούν οικιακό προσωπικό	73,0	69,5	68,5	77,1	76,7
Ετερόδοκοι οργανισμοί και όργανα	1,1	1,6	1,4	1,5	1,9

II. Κλάδοι οικονομικής δραστηριότητας (συνεπτυγμένοι)	2006	2007			
	Δ' τρίμηνο	Α' Τρίμηνο	Β' τρίμηνο	Γ' τρίμηνο	Δ' τρίμηνο
Σύνολο απασχολουμένων	4.462,1	4.461,2	4.519,9	4.539,3	4.519,1
Πρωτογενής τομέας	529,2	528,1	522,4	512,3	516,1
Δευτερογενής τομέας	994,1	1.002,2	1.011,4	1.026,9	1.021,4
Τριτογενής τομέας	2.938,8	2.930,9	2.986,1	3.000,1	2.981,6

Πίνακας 6. Εξέλιξη της απασχόλησης κατά κλάδο οικονομικής δραστηριότητας
(Α' τρίμηνο 2004=100)

I. Κλάδος οικονομικής δραστηριότητας	2006	2007			
	Δ' τρίμηνο	Α' Τρίμηνο	Β' τρίμηνο	Γ' τρίμηνο	Δ' τρίμηνο
Σύνολο	105,0	105,0	106,4	106,8	106,3
Γεωργία, κτηνοτροφία, θήρα, δασοκομία	97,3	96,9	96,1	94,1	94,8
Αλιεία	129,8	139,7	124,1	127,5	128,3
Ορυχεία και λατομεία	138,4	126,3	136,1	149,9	141,6
Μεταποιητικές βιομηχανίες	101,8	101,1	100,8	101,4	101,0
Παροχή ηλεκτρικού ρεύματος, φυσικού αερίου και νερού	100,8	98,2	94,4	101,1	101,6
Κατασκευές	108,1	112,3	115,7	117,8	117,1
Χονδρικό και λιανικό εμπόριο, επισκευή οχημάτων και οικιακών συσκευών	103,1	104,9	105,8	105,8	106,0
Ξενοδοχεία και εστιατόρια	123,7	116,9	132,2	141,6	127,3
Μεταφορές, αποθήκευση και επικοινωνίες	103,9	101,7	100,6	99,4	98,0
Ενδιάμεσοι χρηματοπιστωτικοί οργανισμοί	102,5	102,6	98,9	99,6	101,3
Διαχείριση ακίνητης περιουσίας, εκμισθώσεις και άλλες επιχειρηματικές δραστηριότητες	107,5	105,3	106,8	108,2	109,8
Δημόσια διοίκηση και άμυνα, υποχρεωτική κοινωνική ασφάλιση	108,1	108,7	110,8	108,8	108,4
Εκπαίδευση	106,3	105,5	105,6	100,1	103,1
Υγεία και κοινωνική μέριμνα	106,7	110,0	109,8	109,1	111,2
Άλλες δραστηριότητες παροχής υπηρεσιών	100,8	102,3	108,7	112,9	112,5
Ιδιωτικά νοικοκυριά που απασχολούν οικιακό προσωπικό	104,2	99,2	97,7	110,1	109,5
Ετερόδοκοι οργανισμοί και όργανα	84,2	122,5	107,2	114,0	144,4
II. Κλάδοι οικονομικής δραστηριότητας (συνεπτυγμένοι)	2006	2007			
	Δ' τρίμηνο	Α' Τρίμηνο	Β' τρίμηνο	Γ' τρίμηνο	Δ' τρίμηνο
Σύνολο απασχολουμένων	105,0	105,0	106,4	106,8	106,3
Πρωτογενής τομέας	98,0	97,8	96,8	94,9	95,6
Δευτερογενής τομέας	104,5	105,3	106,3	107,9	107,3
Τριτογενής τομέας	106,6	106,3	108,3	108,8	108,1

Πίνακας 7. Απασχολούμενοι ηλικίας 15 ετών και άνω, κατά κλάδο οικονομικής δραστηριότητας και φύλο. Δ΄ τρίμηνο 2006 και 2007

Σε χιλιάδες

I. Κλάδοι οικονομικής δραστηριότητας	2006			2007		
	Δ΄ τρίμηνο			Δ΄ τρίμηνο		
	Σύνολο	Άρρενες	Θήλεις	Σύνολο	Άρρενες	Θήλεις
Σύνολο	4.462,1	2.734,6	1.727,5	4.519,1	2.763,8	1.755,3
Γεωργία, κτηνοτροφία, θήρα, δασοκομία	513,4	292,8	220,6	500,6	293,5	207,1
Αλιεία	15,8	13,1	2,8	15,6	12,5	3,0
Ορυχεία και λατομεία	18,4	17,3	1,1	18,8	17,0	1,8
Μεταποιητικές βιομηχανίες	564,6	408,4	156,2	560,1	405,6	154,5
Παροχή ηλεκτρικού ρεύματος, φυσικού αερίου και νερού	42,7	34,8	7,9	43,0	32,8	10,2
Κατασκευές	368,5	360,9	7,6	399,5	391,7	7,8
Χονδρικό και λιανικό εμπόριο, επισκευή οχημάτων και οικιακών συσκευών	780,3	451,6	328,8	802,3	463,9	338,4
Ξενοδοχεία και εστιατόρια	297,4	164,0	133,4	306,2	164,9	141,4
Μεταφορές, αποθήκευση και επικοινωνίες	276,5	225,7	50,8	260,6	210,2	50,5
Ενδιάμεσοι χρηματοπιστωτικοί οργανισμοί	116,8	63,0	53,8	115,4	57,4	58,0
Διαχείριση ακίνητης περιουσίας, εκμισθώσεις και άλλες επιχειρηματικές δραστηριότητες	296,8	162,0	134,8	303,1	172,0	131,1
Δημόσια διοίκηση και άμυνα, υποχρεωτική κοινωνική ασφάλιση	381,5	245,0	136,5	382,7	243,8	138,9
Εκπαίδευση	330,7	129,1	201,6	320,6	119,0	201,6
Υγεία και κοινωνική μέριμνα	234,0	82,8	151,1	244,0	85,5	158,4
Άλλες δραστηριότητες παροχής υπηρεσιών	150,6	79,2	71,4	168,1	87,8	80,3
Ιδιωτικά νοικοκυριά που απασχολούν οικιακό προσωπικό	73,0	4,4	68,6	76,7	4,7	72,0
Ετερόδοκοι οργανισμοί και όργανα	1,1	0,5	0,6	1,9	1,5	0,4

II. Κλάδοι οικονομικής δραστηριότητας (συνεπτυγμένοι)	2006			2007		
	Δ΄ τρίμηνο			Δ΄ τρίμηνο		
	Σύνολο	Άρρενες	Θήλεις	Σύνολο	Άρρενες	Θήλεις
Σύνολο απασχολουμένων	4.462,1	2.734,6	1.727,5	4.519,1	2.763,8	1.755,3
Πρωτογενής τομέας	529,2	305,9	223,4	516,2	306,0	210,1
Δευτερογενής τομέας	994,1	821,4	172,7	1.021,4	847,2	174,2
Τριτογενής τομέας	2938,8	1607,3	1331,4	2.981,6	1.610,6	1.371,0

Πίνακας 8. Αναλογία % απασχολουμένων ηλικίας 15 ετών και άνω σε επίπεδο Περιφέρειας, κατά κλάδο οικονομικής δραστηριότητας: Δ΄ τρίμηνο 2007

Κλάδος οικονομικής δραστηριότητας	Σύνολο Χώρας	Ανατολική Μακεδονία και Θράκη	Κεντρική Μακεδονία	Δυτική Μακεδονία	Ήπειρος	Θεσσαλία	Ιόνιοι Νήσοι
Σύνολο	100,0	100,0	100,0	100,0	100,0	100,0	100,0
Γεωργία, κτηνοτροφία, θήρα, δασοκομία	11,1	23,5	11,2	17,3	19,1	22,4	15,0
Αλιεία	0,3	0,7	0,3	0,0	0,4	0,3	0,6
Ορυχεία και λατομεία	0,4	0,5	0,2	6,1	0,6	0,1	0,0
Μεταποιητικές βιομηχανίες	12,4	10,9	16,4	10,7	8,4	11,5	4,8
Παροχή ηλεκτρικού ρεύματος, φυσικού αερίου και νερού	1,0	0,5	0,6	3,8	0,7	0,7	0,5
Κατασκευές	8,8	8,4	8,7	10,2	11,4	9,3	12,0
Χονδρικό και λιανικό εμπόριο, επισκευή οχημάτων και οικιακών συσκευών	17,8	13,3	19,1	12,3	15,4	15,0	19,1
Ξενοδοχεία και εστιατόρια	6,8	5,6	5,6	6,1	7,8	6,6	18,2
Μεταφορές, αποθήκευση και επικοινωνίες	5,8	3,6	4,4	2,8	3,1	3,8	5,2
Ενδιάμεσοι χρηματοπιστωτικοί οργανισμοί	2,6	1,7	1,6	1,9	1,1	1,6	0,6
Διαχείριση ακίνητης περιουσίας, εκμισθώσεις και άλλες επιχειρηματικές δραστηριότητες	6,7	4,4	6,6	3,0	3,9	3,1	3,8
Δημόσια διοίκηση και άμυνα, υποχρεωτική κοινωνική ασφάλιση	8,5	11,2	7,3	8,6	9,2	8,8	5,9
Εκπαίδευση	7,1	7,7	7,7	9,6	9,8	8,5	5,9
Υγεία και κοινωνική μέριμνα	5,4	4,8	5,3	4,5	6,1	4,8	2,7
Άλλες δραστηριότητες παροχής υπηρεσιών	3,7	2,5	3,6	2,6	2,4	2,6	5,0
Ιδιωτικά νοικοκυριά που απασχολούν οικιακό προσωπικό	1,7	0,9	1,3	0,5	0,8	0,9	0,7
Ετερόδοκοι οργανισμοί και όργανα	0,0	0,0	0,0	0,0	0,1	0,0	0,0

Πίνακας 8. Αναλογία % απασχολουμένων ηλικίας 15 ετών και άνω σε επίπεδο Περιφέρειας, κατά κλάδο οικονομικής δραστηριότητας: Δ' τρίμηνο 2007 (συνέχεια)

Κλάδος οικονομικής δραστηριότητας	Δυτική Ελλάδα	Στερεά Ελλάδα	Αττική	Πελοπόννησος	Βόρειο Αιγαίο	Νότιο Αιγαίο	Κρήτη
Σύνολο	100,0	100,0	100,0	100,0	100,0	100,0	100,0
Γεωργία, κτηνοτροφία, θήρα, δασοκομία	19,7	17,4	0,6	28,7	14,0	5,5	17,1
Αλιεία	0,4	1,6	0,1	0,3	1,4	1,7	0,1
Ορυχεία και λατομεία	0,1	1,8	0,0	0,7	0,0	1,2	0,0
Μεταποιητικές βιομηχανίες	8,0	16,1	13,9	8,5	8,0	5,4	8,0
Παροχή ηλεκτρικού ρεύματος, φυσικού αερίου και νερού	0,8	1,2	1,0	1,4	0,6	1,5	1,0
Κατασκευές	9,7	9,9	8,0	8,2	7,7	10,6	9,8
Χονδρικό και λιανικό εμπόριο, επισκευή οχημάτων και οικιακών συσκευών	17,3	15,3	19,4	14,6	16,6	20,1	18,2
Ξενοδοχεία και εστιατόρια	6,7	6,7	5,5	5,8	9,3	19,1	10,8
Μεταφορές, αποθήκευση και επικοινωνίες	4,8	4,4	8,0	4,1	6,1	7,1	5,0
Ενδιάμεσοι χρηματοπιστωτικοί οργανισμοί	1,5	1,7	4,3	1,2	2,0	1,2	1,7
Διαχείριση ακίνητης περιουσίας, εκμισθώσεις και άλλες επιχειρηματικές δραστηριότητες	4,8	3,5	9,8	3,7	2,9	4,9	6,3
Δημόσια διοίκηση και άμυνα, υποχρεωτική κοινωνική ασφάλιση	7,5	8,5	8,8	8,2	16,4	7,0	6,5
Εκπαίδευση	9,1	5,6	6,4	6,5	6,9	5,1	6,4
Υγεία και κοινωνική μέριμνα	5,5	3,1	6,3	4,4	4,9	4,6	5,8
Άλλες δραστηριότητες παροχής υπηρεσιών	3,2	2,6	4,7	3,1	3,3	4,5	2,5
Ιδιωτικά νοικοκυριά που απασχολούν οικιακό προσωπικό	0,7	0,7	3,0	0,7	0,0	0,4	0,9
Ετερόδοκοι οργανισμοί και όργανα	0,0	0,0	0,1	0,0	0,0	0,0	0,1

Ο πίνακας 9 δίνει το μέσο ποσοστό ανεργίας κατά νομό. Επισημαίνουμε ότι η Έρευνα Εργατικού Δυναμικού έχει σχεδιαστεί για να παράγει αξιόπιστες εκτιμήσεις σε επίπεδο Περιφέρειας. Επομένως, τα δημοσιευόμενα ποσοστά ανεργίας σε επίπεδο νομού, λόγω του μικρού μεγέθους δείγματος σε πολλούς νομούς συνοδεύονται από μεγάλο σφάλμα δειγματοληψίας. Οι νομοί που σημειώνονται με αστερίσκο είναι νομοί με εκτιμώμενο πληθυσμό κάτω των 40.000 για τους οποίους δε δίδεται αποτέλεσμα λόγω ιδιαίτερα μεγάλου σφάλματος δειγματοληψίας.

Πίνακας 9. Μέσο ετήσιο ποσοστό ανεργίας (%) κατά νομό

Γεωγραφική Περιφέρεια	ΝΟΜΟΣ	2004	2005	2006	2007
Ανατ. Μακεδονία και Θράκη	ΔΡΑΜΑΣ	22,3	22,3	19,5	17,5
	ΚΑΒΑΛΑΣ	15,9	12,8	12,2	10,7
	ΕΒΡΟΥ	11,6	12,4	11,2	8,2
	ΞΑΝΘΗΣ	10,1	9,0	8,1	9,5
	ΡΟΔΟΠΗΣ	7,8	5,3	5,9	5,7
Κεντρική Μακεδονία	ΗΜΑΘΙΑΣ	22,9	20,6	15,1	12,9
	ΘΕΣΣΑΛΟΝΙΚΗΣ	11,5	10,6	8,9	8,8
	ΚΙΛΚΙΣ	13,8	14,6	15,7	15,1
	ΠΕΛΛΗΣ	9,7	11,0	9,3	8,9
	ΠΙΕΡΙΑΣ	14,0	8,2	8,1	9,2
	ΣΕΡΡΩΝ	10,9	9,2	6,5	5,0
	ΧΑΛΚΙΔΙΚΗΣ	6,1	5,1	5,8	6,0
Δυτική Μακεδονία	ΓΡΕΒΕΝΩΝ	*	*	*	*
	ΚΑΣΤΟΡΙΑΣ	24,0	28,5	24,9	15,5
	ΚΟΖΑΝΗΣ	13,4	13,1	12,2	11,8
	ΦΛΩΡΙΝΗΣ	20,9	22,3	15,2	15,5
Ηπειρος	ΑΡΤΗΣ	12,8	16,2	10,7	12,7
	ΘΕΣΠΡΩΤΙΑΣ	*	*	*	*
	ΙΩΑΝΝΙΝΩΝ	11,3	10,6	9,3	8,6
	ΠΡΕΒΕΖΗΣ	8,6	9,4	11,7	13,7
Θεσσαλία	ΚΑΡΔΙΤΣΗΣ	6,2	9,3	5,8	6,6
	ΛΑΡΙΣΗΣ	11,5	10,4	9,0	9,5
	ΜΑΓΝΗΣΙΑΣ	9,3	8,5	7,8	5,9
	ΤΡΙΚΑΛΩΝ	10,2	8,7	8,8	7,3
Ιόνια Νησιά	ΖΑΚΥΝΘΟΥ	12,6	7,3	15,2	9,2
	ΚΕΡΚΥΡΑΣ	13,3	10,0	11,5	11,2
	ΚΕΦΑΛΛΗΝΙΑΣ	*	*	*	*
	ΛΕΥΚΑΔΟΣ	*	*	*	*
Δυτική Ελλάδα	ΑΙΤ/ΑΚΑΡΝΑΝΙΑΣ	15,4	11,0	9,2	10,3
	ΑΧΑΪΑΣ	11,6	11,5	10,7	9,6
	ΗΛΕΙΑΣ	9,8	7,7	7,1	8,6
Στερεά Ελλάδα	ΒΟΙΩΤΙΑΣ	15,9	13,7	10,9	11,1
	ΕΥΒΟΙΑΣ	14,2	11,9	9,9	10,4
	ΕΥΡΥΤΑΝΙΑΣ	*	*	*	7,6
	ΦΘΙΩΤΙΔΟΣ	6,9	5,8	6,0	4,4
	ΦΩΚΙΔΟΣ	15,5	13,1	9,3	15,5
Αττική	ΑΤΤΙΚΗΣ	9,1	8,8	8,3	7,6
Πελοπόννησος	ΑΡΓΟΛΙΔΟΣ	11,6	9,8	7,7	7,1
	ΑΡΚΑΔΙΑΣ	9,9	10,2	12,2	11,3
	ΚΟΡΙΝΘΙΑΣ	7,4	7,8	6,2	6,1
	ΛΑΚΩΝΙΑΣ	8,3	7,0	4,9	6,0
	ΜΕΣΣΗΝΙΑΣ	9,0	8,9	7,9	7,7
Βόρειο Αιγαίο	ΛΕΣΒΟΥ	9,5	12,0	10,9	8,8
	ΣΑΜΟΥ	*	*	*	*
	ΧΙΟΥ	8,9	7,7	8,0	7,4
Νότιο Αιγαίο	ΔΩΔΕΚΑΝΗΣΟΥ	9,9	10,8	9,3	11,0
	ΚΥΚΛΑΔΩΝ	7,3	7,0	8,1	5,3
Κρήτη	ΗΡΑΚΛΕΙΟΥ	8,2	7,6	7,3	5,1
	ΛΑΣΙΘΙΟΥ	6,3	5,5	6,5	5,4
	ΡΕΘΥΜΝΗΣ	11,6	7,4	6,8	7,6
	ΧΑΝΙΩΝ	5,3	6,6	6,9	4,2
ΣΥΝΟΛΟ ΧΩΡΑΣ		10,5	9,9	8,9	8,3