



**ΥΠΟΥΡΓΕΙΟ ΟΙΚΟΝΟΜΙΑΣ ΚΑΙ ΟΙΚΟΝΟΜΙΚΩΝ
ΓΓ ΕΘΝΙΚΗΣ ΣΤΑΤΙΣΤΙΚΗΣ ΥΠΗΡΕΣΙΑΣ ΤΗΣ ΕΛΛΑΔΟΣ**

ΔΕΛΤΙΟ ΤΥΠΟΥ

ΕΡΕΥΝΑ ΕΡΓΑΤΙΚΟΥ ΔΥΝΑΜΙΚΟΥ Γ' τρίμηνο 2005

Πειραιάς, 19 Δεκεμβρίου 2005

Η Γενική Γραμματεία της Εθνικής Στατιστικής Υπηρεσίας της Ελλάδος ανακοινώνει τα αποτελέσματα της δειγματοληπτικής έρευνας Εργατικού Δυναμικού για το Γ' 3μηνο του έτους 2005. Η έρευνα αυτή είναι εναρμονισμένη με τους Κανονισμούς της Ευρωπαϊκής Επιτροπής (Eurostat).

Η έρευνα είναι δειγματοληπτική και ο σχεδιασμός της βασίστηκε στα στοιχεία της Απογραφής Πληθυσμού έτους 2001. Η έρευνα σχεδιάστηκε εφαρμόζοντας τη δισταδιακή στρωματοποιημένη δειγματοληψία με πρωτογενή μονάδα δειγματοληψίας την επιφάνεια (ένα ή περισσότερα οικοδομικά τετράγωνα) και δευτερογενή μονάδα το νοικοκυριό. Οι επιφάνειες που ερευνήθηκαν σε ολόκληρη την επικράτεια ανέρχονται συνολικά σε 2.640 και τα νοικοκυριά που ερευνήθηκαν είναι 31.620 (ποσοστό 0,75% επί του συνόλου των νοικοκυριών).

Τα χαρακτηριστικά της έρευνας (αριθμός των απασχολουμένων, ανέργων κλπ) εκτιμήθηκαν με την εφαρμογή κατάλληλου αμερόληπτου εκτιμητή, ο υπολογισμός του οποίου βασίστηκε (α) στην πιθανότητα επιλογής των νοικοκυριών του δείγματος, (β) στο ποσοστό ανταπόκρισης των νοικοκυριών του δείγματος σε κάθε πρωτογενή μονάδα δειγματοληψίας (επιφάνεια) και (γ) στην κατανομή του πληθυσμού κατά φύλο και ομάδες ηλικιών κάθε Περιφέρειας για το 3ο τρίμηνο έτους 2005. Η κατανομή του πληθυσμού κατά φύλο και ομάδες ηλικιών κάθε Περιφέρειας προέκυψε με προβολή που βασίστηκε στη διαχρονική τάση που παρουσιάζει ο πληθυσμός της Χώρας κατά φύλο και ομάδες ηλικιών, καθώς και στον αριθμό των γεννήσεων, θανάτων και μεταναστών.

Η ΕΞΕΛΙΞΗ ΤΩΝ ΠΟΣΟΣΤΩΝ ΑΝΕΡΓΙΑΣ ΚΑΙ ΕΡΓΑΤΙΚΟΥ ΔΥΝΑΜΙΚΟΥ

Κατά το Γ' τρίμηνο του 2005 το ποσοστό ανεργίας (δηλαδή η επί τοις % αναλογία των ανέργων στο σύνολο του εργατικού δυναμικού που είναι το άθροισμα απασχολουμένων και ανέργων) ανήλθε σε 9,7%. Το αντίστοιχο τρίμηνο (Γ') τρίμηνο του 2004 ανερχόταν στο 10,1 % .

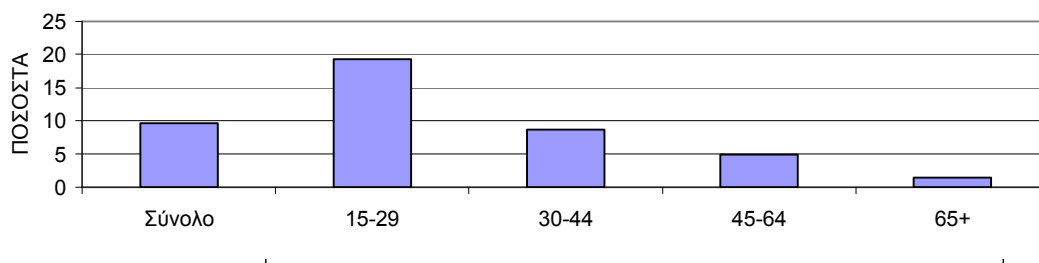
Το ποσοστό του εργατικού δυναμικού στο σύνολο του πληθυσμού ηλικίας 15 ετών και άνω είναι 53,3%, ποσοστό υψηλότερο από όλα τα αντίστοιχα των τελευταίων ετών.

I. ΧΑΡΑΚΤΗΡΙΣΤΙΚΑ ΑΝΕΡΓΙΑΣ

Το ποσοστό ανεργίας των γυναικών (15,0%) αν και έχει μειωθεί εξακολουθεί να είναι υπερδιπλάσιο από εκείνο των ανδρών (6,0%).

Διάγραμμα 1

ΠΟΣΟΣΤΑ ΑΝΕΡΓΙΑΣ ΚΑΤΑ ΟΜΑΔΕΣ ΗΛΙΚΙΩΝ



Από την κατά ομάδες ηλικιών διάρθρωση της ανεργίας, προκύπτει ότι τα υψηλότερα ποσοστά παρατηρούνται στους νέους ηλικίας 15-29 ετών, όπου το ποσοστό ανεργίας ανέρχεται στο 19,3% μάλιστα δε στις νέες γυναίκες το αντίστοιχο ποσοστό φθάνει στο 26,2% του οικονομικά ενεργού πληθυσμού τους (Πίνακας 1).

Πίνακας 1						
Η ανεργία κατά φύλο και ηλικία						
Ηλικία	Γ Τρίμηνο 2004			Γ Τρίμηνο 2005		
	Άρρενες	Θήλειες	Σύνολο	Άρρενες	Θήλειες	Σύνολο
15-29	13,7%	27,5%	19,9%	13,5%	26,2%	19,3%
30-44	4,6%	14,8%	8,9%	4,9%	14,0%	8,7%
45-64	3,6%	7,5%	5,0%	3,3%	7,7%	4,9%
65+	0,2%	1,8%	0,6%	0,6%	3,7%	1,4%
Σύνολο	6,1%	15,8%	10,1%	6,0%	15,0%	9,7%

Ως προς το επίπεδο εκπαίδευσης, τα ποσοστά ανεργίας βρίσκονται πάνω από το συνολικό ποσοστό κυρίως στους απόφοιτους ανώτερης τεχνικής επαγγελματικής εκπαίδευσης καθώς και σε όσους έχουν τελειώσει τη δευτεροβάθμια, τα δε χαμηλότερα ποσοστά παρατηρούνται στα άκρα, δηλαδή στους απόφοιτους της τριτοβάθμιας εκπαίδευσης καθώς και στις κατηγορίες του πληθυσμού που έχουν απολυτήριο πρωτοβάθμιας εκπαίδευσης ή έχουν τελειώσει ορισμένες τάξεις αυτής της βαθμίδας (Πίνακας 2).

Πίνακας 2						
Η ανεργία κατά φύλο και επίπεδο εκπαίδευσης *						
Επίπεδο εκπαίδευσης	Γ Τρίμηνο 2004			Γ Τρίμηνο 2005		
	Άρρενες	Θήλειες	Σύνολο	Άρρενες	Θήλειες	Σύνολο
Διδακτορικό ή Μεταπτυχιακός τίτλος	6,4%	8,4%	7,2%	5,8%	10,9%	7,9%
Τριτοβάθμια Εκπαίδευση **	5,1%	12,0%	8,4%	4,7%	11,0%	7,7%
Πτυχίο Ανώτερης Τεχν. Επαγ. Εκπαίδευσης	6,6%	18,2%	12,2%	7,0%	17,8%	12,4%
Απολυτήριο Μέσης Εκπαίδευσης	6,6%	18,5%	11,4%	6,8%	17,9%	11,1%
Απολυτήριο 3-ταξιας Μέσης Εκπαίδευσης	6,8%	18,4%	10,3%	6,9%	16,3%	9,7%
Απολυτήριο Δημοτικού	5,4%	12,5%	8,0%	4,5%	11,6%	7,2%
Μερικές τάξεις Δημοτικού	5,6%	6,3%	5,9%	4,0%	7,1%	5,3%
Δεν πήγε καθόλου σχολείο	9,0%	14,0%	11,6%	6,9%	14,3%	10,4%
Σύνολο	6,1%	15,8%	10,1%	6,0%	15,0%	9,7%

* Τα στοιχεία θα πρέπει να θεωρούνται ενδεικτικά.
** Περιλαμβάνονται και οι μη απόφοιτοι με τουλάχιστον ένα χρόνο φοίτησης.

Από το σύνολο των 469.794 ανέργων, το 36,3% αναζητά **αποκλειστικά** εργασία με **πλήρη απασχόληση**, ενώ συνολικά το 85,9% είναι διατεθειμένο να εργαστεί, είτε με πλήρη, είτε στην ανάγκη με μερική απασχόληση.

Σε ένα σημαντικό ποσοστό (12,9%) του συνόλου των ανέργων έγινε κάποια πρόταση ανάληψης απασχόλησης, η οποία όμως απορρίφθηκε για διάφορους λόγους, οι κυριότεροι από τους οποίους ήταν: α) δεν εξυπηρετούσε ο τόπος εργασίας (22,2%), β) η ανυπαρξία προοπτικών επαγγελματικής σταδιοδρομίας (20,5%), και γ) οι μη ικανοποιητικές αποδοχές (16,4%).

Το ποσοστό των «**νέων ανέργων**», δηλαδή όσων εισέρχονται για πρώτη φορά στην αγορά εργασίας αναζητώντας απασχόληση, ανέρχεται στο 37,4% του συνόλου των ανέργων. Εξ' άλλου, οι μακροχρόνια άνεργοι (πάνω από 12 μήνες- ανεξάρτητα αν είναι «**νέοι**» ή «**παλαιοί**») αποτελούν το 55,1% του συνόλου.

Σχετικά με τα ποσοστά ανεργίας των ατόμων με ξένη υπηκοότητα που ερευνήθηκαν, αξιοσημείωτο είναι το γεγονός ότι εμφανίζουν ποσοστό ανεργίας χαμηλότερο του μέσου εθνικού (7,8%), το δε ποσοστό απασχόλησης τους ανέρχεται στο ύψος του 72,7% του αντίστοιχου συνολικού πληθυσμού.

Σε περιφερειακό επίπεδο το μεγαλύτερο ποσοστό ανεργίας παρατηρείται στη Δυτική Μακεδονία (18,5) ακολουθεί η Ήπειρος (12,0%) και η ανατολική Μακεδονία και Θράκη με 11,9% . Στον αντίποδα βρίσκονται τα Ιόνια Νησιά με 5,4% και η Κρήτη με ποσοστό ανεργίας 5,5 % (Πίνακας 3).

<i>Πίνακας 3</i>	
Ποσοστά ανεργίας κατά περιφέρεια	
Αν. Μακεδονία & Θράκη	11,9%
Κεντρική Μακεδονία	11,1%
Δ. Μακεδονία	18,5%
Ήπειρος	12,0%
Θεσσαλία	9,9%
Ιόνιοι νήσοι	5,4%
Δ. Ελλάδα	10,1%
Στ. Ελλάδα & Εύβοια	10,3%
Αττική	8,9%
Πελοπόννησος	8,9%
Β. Αιγαίο	10,6%
Ν. Αιγαίο	6,4%
Κρήτη	5,5%
Σύνολο Χώρας	9,7%

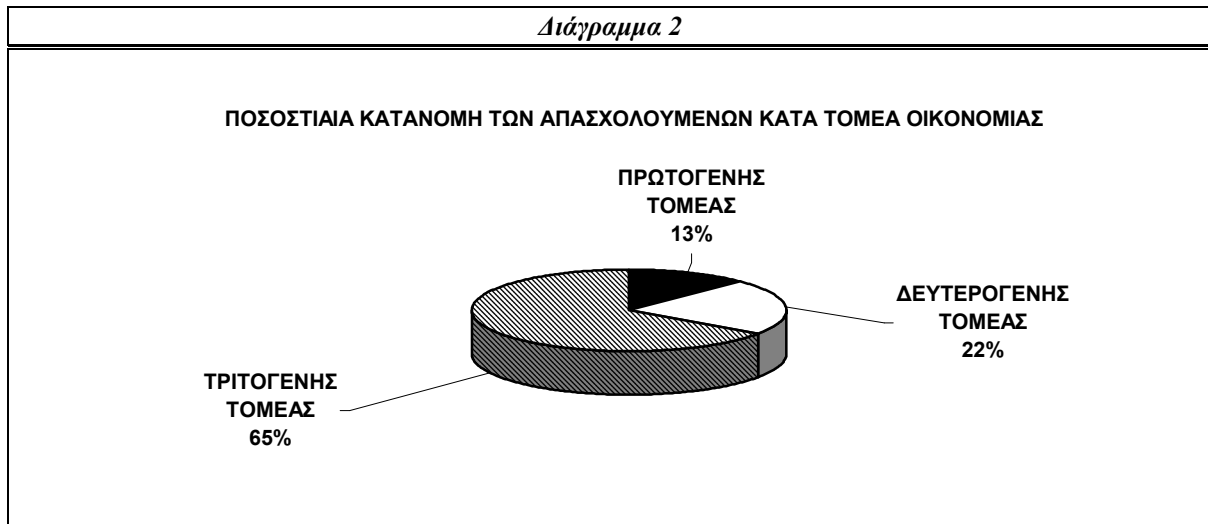
II. ΧΑΡΑΚΤΗΡΙΣΤΙΚΑ ΑΠΑΣΧΟΛΗΣΗΣ

Ο αριθμός των απασχολούμενων το Γ' τρίμηνο του 2005 ανήλθε στα 4.386 χιλιάδες άτομα, που είναι ο πιο μεγάλος που έχει παρατηρηθεί στη Χώρα μας.

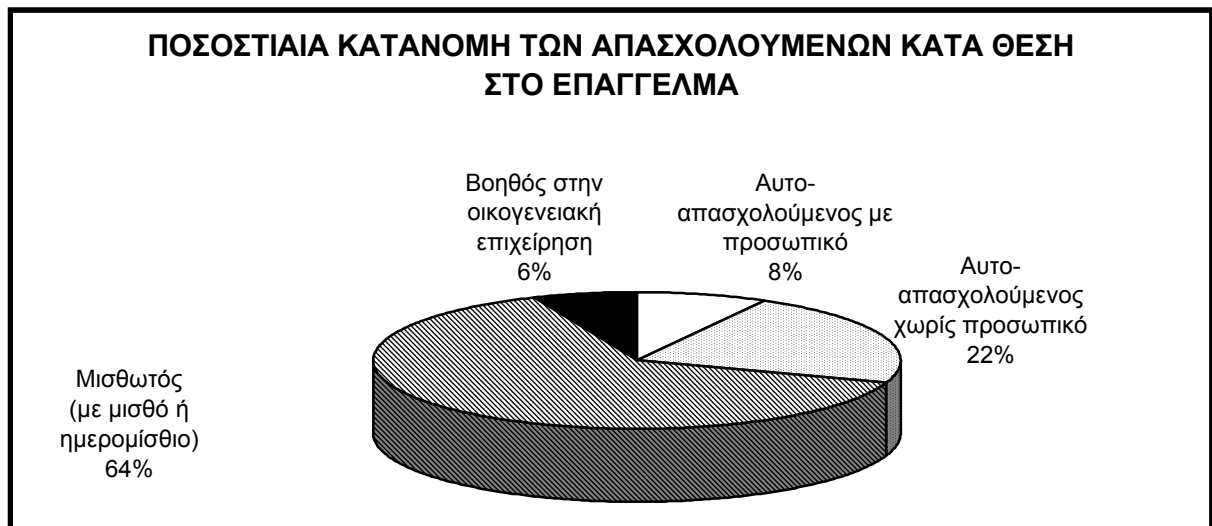
Συνολικά, κατά το Γ' τρίμηνο του 2005 βρήκαν απασχόληση 129 χιλιάδες άτομα, τα οποία ήταν άνεργα πριν από ένα έτος. Παράλληλα, κατά το ίδιο χρονικό διάστημα 94 χιλιάδες περίπου άτομα μετακινήθηκαν από τον οικονομικά μη ενεργό πληθυσμό σε θέσεις απασχόλησης. Αντίθετα, 118 χιλιάδες άτομα, τα οποία ένα χρόνο πριν ήταν απασχολούμενοι, σήμερα είναι άνεργοι. Επιπλέον 85 χιλιάδες άτομα (που πέρσι ανήκαν στον οικονομικά μη ενεργό πληθυσμό) εισήλθαν στην αγορά εργασίας αναζητώντας απασχόληση, αλλά ωστόσο παρέμειναν άνεργοι.

Το ποσοστό μερικής απασχόλησης αν και παρουσίασε ελαφριά άνοδο εντούτοις παραμένει χαμηλό και ανέρχεται στο **5,0%** των απασχολουμένων. Από τους μερικώς απασχολούμενους, το 27,2% προέβη στην επιλογή αυτή επειδή για διάφορους λόγους δεν ήθελε πλήρη απασχόληση, ενώ το 47,0%, επειδή δεν κατέστη δυνατό να βρει εργασία με πλήρη απασχόληση.

Διάγραμμα 2



Διάγραμμα 3



Το ποσοστό των μισθωτών που είναι της τάξης του 64%,εξακολουθεί να είναι χαμηλότερο του μέσου όρου της Ευρωπαϊκής Ένωσης στην οποία ανέρχεται στο 80% του συνόλου των απασχολουμένων.

Στη συνέχεια του δελτίου τύπου παρατίθεται πίνακας (πίνακας 4) στον οποίο περιλαμβάνεται η εξέλιξη της απασχόλησης κατά μονοψήφιο κλάδο οικονομικής δραστηριότητας για όλα τα τρίμηνα των ετών 2004 και 2005. Ο τελευταίος πίνακας (5) έχει την απασχόληση ανά κλάδο οικονομικής δραστηριότητας και φύλο το Γ τρίμηνο του 2005 και το αντίστοιχο του έτους 2004.

ΠΙΝΑΚΑΣ 4 Α ΜΕΡΟΣ : Απασχολούμενοι (σε χιλιάδες) ηλικίας 15 ετών και άνω, κατά κλάδο οικονομικής δραστηριότητας για τα έτη 2004 - 2005 ανά τρίμηνο

Πηγή: Γ.Γ. Ε.Σ.Υ.Ε Έρευνα Εργατικού Δυναμικού

I		2004 Α τρίμηνο	2004 Β τρίμηνο	2004 Γ τρίμηνο	2004 Δ τρίμηνο	2005 Α τρίμηνο	2005 Β τρίμηνο	2005 Γ τρίμηνο
Κλάδος οικονομικής δραστηριότητας	ΣΥΝΟΛΟ	4.249,1	4.330,5	4.341,6	4.331,4	4.325,0	4.381,9	4.385,6
	Γεωργία, Κτηνοτροφία, Θήρα, Δασοκομία	527,7	533,5	529,7	532,9	532,1	530,4	531,4
	Αλιεία	12,2	12,1	13,5	14,3	14,6	14,2	13,5
	Ορυχεία και Λατομεία	13,3	14,7	16,2	15,5	16,8	17,7	20,0
	Μεταποιητικές Βιομηχανίες	554,7	569,7	566,3	562,5	571,0	560,3	558,3
	Παροχή ηλεκτρικού ρεύματος φυσικού αερίου & νερού	42,4	39,1	35,7	37,4	38,2	37,7	37,9
	Κατασκευές	341,0	350,1	354,0	356,2	358,9	367,3	361,0
	Χονδρικό & Λιανικό Εμπόριο επισκευή οχημάτων & οικιακών συσκ.	757,1	748,5	761,8	753,1	761,9	782,1	779,2
	Ξενοδοχεία και εστιατόρια	240,5	279,6	298,0	278,8	269,5	304,1	319,2
	Μεταφορές αποθήκευση και επικοινωνίες	266,1	272,4	269,6	269,3	262,0	267,7	273,2
	Ενδιάμεσοι χρηματοπιστωτικοί οργανισμοί	114,0	112,4	112,5	113,6	114,0	113,0	113,7
	Διαχείριση ακίνητης περιουσίας εκμισθώσεις & επιχειρ. δραστηρ.	276,1	283,0	281,0	281,9	285,1	289,2	284,5
	Δημόσια Διοίκηση & άμυνα υποχρεωτική κοινωνική ασφάλιση	352,9	356,0	354,4	350,2	345,2	343,6	351,0
	Εκπαίδευση	311,1	318,2	302,6	311,9	313,1	312,4	304,0
	Υγεία και κοινωνική μέριμνα	219,4	219,0	219,6	223,5	219,7	220,2	217,8
	Άλλες δραστηριότητες παροχής υπηρεσιών	149,4	155,1	160,0	160,1	152,8	153,6	149,7
	Ιδιωτικά νοικοκυριά που απασχολούν οικιακό προσωπικό	70,1	65,8	65,4	69,1	68,7	67,6	70,2
Ετερόδοκοι οργανισμοί και όργανα	1,3	1,4	1,2	1,1	1,4	0,6	0,7	

II	ΚΛΑΔΟΙ ΟΙΚΟΝΟΜΙΚΗΣ ΔΡΑΣΤΗΡΙΟΤΗΤΑΣ ΣΕ ΣΥΜΠΤΥΞΗ	2004 Α τρίμηνο	2004 Β τρίμηνο	2004 Γ τρίμηνο	2004 Δ τρίμηνο	2005 Α τρίμηνο	2005 Β τρίμηνο	2005 Γ τρίμηνο
	ΠΡΩΤΟΓΕΝΗΣ ΤΟΜΕΑΣ	539,9	545,6	543,2	547,2	546,7	544,6	544,9
	ΔΕΥΤΕΡΟΓΕΝΗΣ ΤΟΜΕΑΣ	951,4	973,5	972,3	971,6	984,9	983,0	977,3
	ΤΡΙΤΟΓΕΝΗΣ ΤΟΜΕΑΣ	2.757,8	2.811,4	2.826,1	2.812,6	2.793,4	2.854,3	2.863,3
	ΣΥΝΟΛΟ ΑΠΑΣΧΟΛΟΥΜΕΝΩΝ	4.249,1	4.330,5	4.341,6	4.331,4	4.325,0	4.381,9	4.385,6

ΠΙΝΑΚΑΣ 4 Β ΜΕΡΟΣ. ΕΞΕΛΙΞΗ ΤΗΣ ΑΠΑΣΧΟΛΗΣΗΣ ΑΝΑ ΚΛΑΔΟ ΟΙΚΟΝΟΜΙΚΗΣ ΔΡΑΣΤΗΡΙΟΤΗΤΑΣ (Α ΤΡ 2004=100)

I		2004 Α τρίμηνο	2004 Β τρίμηνο	2004 Γ τρίμηνο	2004 Δ τρίμηνο	2005 Α τρίμηνο	2005 Β τρίμηνο	2005 Γ τρίμηνο
Κλάδος οικονομικής δραστηριότητας	ΣΥΝΟΛΟ	100	101,9	102,2	101,9	101,8	103,1	103,2
	Γεωργία, Κτηνοτροφία, Θήρα, Δασοκομία	100	101,1	100,4	101,0	100,8	100,5	100,7
	Αλιεία	100	99,2	111,1	117,5	119,8	116,5	110,8
	Ορυχεία και Λατομεία	100	110,2	121,9	116,4	126,3	133,4	150,7
	Μεταποιητικές Βιομηχανίες	100	102,7	102,1	101,4	102,9	101,0	100,7
	Παροχή ηλεκτρικού ρεύματος φυσικού αερίου & νερού	100	92,2	84,4	88,2	90,0	89,0	89,5
	Κατασκευές	100	102,7	103,8	104,5	105,3	107,7	105,9
	Χονδρικό & Λιανικό Εμπόριο επισκευή οχημάτων & οικιακών συσκ.	100	98,9	100,6	99,5	100,6	103,3	102,9
	Ξενοδοχεία και εστιατόρια	100	116,3	123,9	115,9	112,0	126,4	132,7
	Μεταφορές αποθήκευση και επικοινωνίες	100	102,4	101,3	101,2	98,5	100,6	102,7
	Ενδιάμεσοι χρηματοπιστωτικοί οργανισμοί	100	98,6	98,7	99,7	100,0	99,2	99,7
	Διαχείριση ακίνητης περιουσίας εκμισθώσεις & επιχειρ. δραστηρ.	100	102,5	101,8	102,1	103,3	104,8	103,1
	Δημόσια Διοίκηση & άμυνα υποχρεωτική κοινωνική ασφάλιση	100	100,9	100,4	99,2	97,8	97,4	99,5
	Εκπαίδευση	100	102,3	97,3	100,3	100,6	100,4	97,7
	Υγεία και κοινωνική μέριμνα	100	99,8	100,1	101,9	100,2	100,4	99,3
	Άλλες δραστηριότητες παροχής υπηρεσιών	100	103,8	107,1	107,1	102,3	102,8	100,2
	Ιδιωτικά νοικοκυριά που απασχολούν οικιακό προσωπικό	100	93,9	93,3	98,6	98,1	96,5	100,2
Ετερόδοκοι οργανισμοί και όργανα	100	104,8	90,6	84,7	108,3	47,0	53,3	

ΕΞΕΛΙΞΗ ΤΗΣ ΑΠΑΣΧΟΛΗΣΗΣ ΑΝΑ ΤΟΜΕΑ ΤΗΣ ΟΙΚΟΝΟΜΙΑΣ (Α ΤΡΙΜ 2004 =100)

II	2004 Α	2004 Β	2004 Γ	2004 Δ	2005 Α	2005 Β	2005 Γ
	τρίμηνο	τρίμηνο	τρίμηνο	τρίμηνο	τρίμηνο	τρίμηνο	τρίμηνο
ΠΡΩΤΟΓΕΝΗΣ ΤΟΜΕΑΣ	100	101,1	100,6	101,4	101,3	100,9	100,9
ΔΕΥΤΕΡΟΓΕΝΗΣ ΤΟΜΕΑΣ	100	102,3	102,2	102,1	103,5	103,3	102,7
ΤΡΙΤΟΓΕΝΗΣ ΤΟΜΕΑΣ	100	101,9	102,5	102,0	101,3	103,5	103,8
ΣΥΝΟΛΟ ΑΠΑΣΧΟΛΟΥΜΕΝΩΝ	100	101,9	102,2	101,9	101,8	103,1	103,2

Πίνακας 5 : Απασχολούμενοι (σε χιλιάδες) ηλικίας 15 ετών και άνω, κατά κλάδο οικονομικής δραστηριότητας και φύλο Γ τρίμηνα 2004 - 2005

Πηγή: Γ.Γ. Ε.Σ.Υ.Ε Έρευνα Εργατικού Δυναμικού

A		2004 Γ τρίμηνο			2005 Γ τρίμηνο		
		ΣΥΝΟΛΟ	ΑΡΡΕΝΕΣ	ΘΗΛΕΙΣ	ΣΥΝΟΛΟ	ΑΡΡΕΝΕΣ	ΘΗΛΕΙΣ
Κλάδος οικονομικής δραστηριότητας	ΣΥΝΟΛΟ	4.341,6	2.685,0	1.656,7	4.385,6	2.702,5	1.683,0
	Γεωργία, Κτηνοτροφία, Θήρα, Δασοκομία	529,7	301,1	228,5	531,4	300,3	231,2
	Αλιεία	13,5	11,9	1,6	13,5	12,0	1,4
	Ορυχεία και Λατομεία	16,2	15,3	0,9	20,0	18,9	1,1
	Μεταποιητικές Βιομηχανίες	566,3	408,3	158,1	558,3	406,3	152,0
	Παροχή ηλεκτρικού ρεύματος φυσικού αερίου & νερού	35,7	28,5	7,2	37,9	31,2	6,8
	Κατασκευές	354,0	347,2	6,8	361,0	352,6	8,4
	Χονδρικό & Λιανικό Εμπόριο επισκευή οχημάτων & οικιακών συσκ.	761,8	451,8	309,9	779,2	457,6	321,6
	Ξενοδοχεία και εστιατόρια	298,0	160,4	137,6	319,2	173,2	145,9
	Μεταφορές αποθήκευση και επικοινωνίες	269,6	219,0	50,6	273,2	223,5	49,7
	Ενδιάμεσοι χρηματοπιστωτικοί οργανισμοί	112,5	56,8	55,7	113,7	59,1	54,6
	Διαχείριση ακίνητης περιουσίας εκμισθώσεις & επιχειρ. δραστηρ.	281,0	154,2	126,7	284,5	150,0	134,5
	Δημόσια Διοίκηση & άμυνα υποχρεωτική κοινωνική ασφάλιση	354,4	241,4	113,0	351,0	236,3	114,7
	Εκπαίδευση	302,6	121,4	181,2	304,0	121,0	183,0
	Υγεία και κοινωνική μέριμνα	219,6	81,0	138,6	217,8	77,9	139,9
	Άλλες δραστηριότητες παροχής υπηρεσιών	160,0	82,3	77,7	149,7	78,7	71,0
Ιδιωτικά νοικοκυριά που απασχολούν οικιακό προσωπικό	65,4	3,6	61,8	70,2	3,1	67,0	
Ετερόδοκοι οργανισμοί και όργανα	1,2	0,5	0,7	0,7	0,6	0,1	

B	ΚΛΑΔΟΙ ΟΙΚΟΝΟΜΙΚΗΣ ΔΡΑΣΤΗΡΙΟΤΗΤΑΣ ΣΕ ΣΥΜΠΤΥΞΗ	2004 Γ τρίμηνο			2005 Γ τρίμηνο		
		ΣΥΝΟΛΟ	ΑΡΡΕΝΕΣ	ΘΗΛΕΙΣ	ΣΥΝΟΛΟ	ΑΡΡΕΝΕΣ	ΘΗΛΕΙΣ
	ΠΡΩΤΟΓΕΝΗΣ ΤΟΜΕΑΣ	543,2	313,1	230,1	544,9	312,3	232,6
	ΔΕΥΤΕΡΟΓΕΝΗΣ ΤΟΜΕΑΣ	972,3	799,3	173,0	977,3	809,0	168,3
	ΤΡΙΤΟΓΕΝΗΣ ΤΟΜΕΑΣ	2.826,1	1.572,7	1.253,5	2.863,3	1.581,2	1.282,1
	ΣΥΝΟΛΟ ΑΠΑΣΧΟΛΟΥΜΕΝΩΝ	4.341,6	2.685,0	1.656,7	4.385,6	2.702,5	1.683,0

ΑΝΑΛΥΤΙΚΟΙ ΠΙΝΑΚΕΣ ΣΤΟ www.statistics.gr