



**ΥΠΟΥΡΓΕΙΟ ΟΙΚΟΝΟΜΙΑΣ ΚΑΙ ΟΙΚΟΝΟΜΙΚΩΝ
ΓΓ ΕΘΝΙΚΗΣ ΣΤΑΤΙΣΤΙΚΗΣ ΥΠΗΡΕΣΙΑΣ ΤΗΣ ΕΛΛΑΔΟΣ**

ΔΕΛΤΙΟ ΤΥΠΟΥ

ΕΡΕΥΝΑ ΕΡΓΑΤΙΚΟΥ ΔΥΝΑΜΙΚΟΥ Α' τρίμηνο 2005

Πειραιάς, 14 Ιουλίου 2005

Η Γενική Γραμματεία της Εθνικής Στατιστικής Υπηρεσίας της Ελλάδος ανακοινώνει τα αποτελέσματα της δειγματοληπτικής έρευνας Εργατικού Δυναμικού για το Α' 3μηνο του έτους 2005. Η έρευνα αυτή είναι εναρμονισμένη με τους Κανονισμούς της Ευρωπαϊκής Επιτροπής (Eurostat).

Η έρευνα είναι δειγματοληπτική και ο σχεδιασμός της βασίστηκε στα στοιχεία της Απογραφής Πληθυσμού έτους 2001. Η έρευνα σχεδιάστηκε εφαρμόζοντας τη δισταδιακή στρωματοποιημένη δειγματοληψία με πρωτογενή μονάδα δειγματοληψίας την επιφάνεια (ένα ή περισσότερα οικοδομικά τετράγωνα) και δευτερογενή μονάδα το νοικοκυριό. Οι επιφάνειες που ερευνήθηκαν σε ολόκληρη την επικράτεια ανέρχονται συνολικά σε 2.640 και τα νοικοκυριά που ερευνήθηκαν είναι 31.843 (ποσοστό 0,75% επί του συνόλου των νοικοκυριών).

Τα χαρακτηριστικά της έρευνας (αριθμός των απασχολουμένων, ανέργων κλπ) εκτιμήθηκαν με την εφαρμογή κατάλληλου αμερόληπτου εκτιμητή, ο υπολογισμός του οποίου βασίστηκε (α) στην πιθανότητα επιλογής των νοικοκυριών του δείγματος, (β) στο ποσοστό ανταπόκρισης των νοικοκυριών του δείγματος σε κάθε πρωτογενή μονάδα δειγματοληψίας (επιφάνεια) και (γ) στην κατανομή του πληθυσμού κατά φύλο και ομάδες ηλικιών κάθε Περιφέρειας για το 1ο τρίμηνο έτους 2005. Η κατανομή του πληθυσμού κατά φύλο και ομάδες ηλικιών κάθε Περιφέρειας προέκυψε με προβολή που βασίστηκε στη διαχρονική τάση που παρουσιάζει ο πληθυσμός της Χώρας κατά φύλο και ομάδες ηλικιών, καθώς και στον αριθμό των γεννήσεων, θανάτων και μεταναστών.

Η ΕΞΕΛΙΞΗ ΤΩΝ ΠΟΣΟΣΤΩΝ ΑΝΕΡΓΙΑΣ ΚΑΙ ΕΡΓΑΤΙΚΟΥ ΔΥΝΑΜΙΚΟΥ

Κατά το Α' τρίμηνο του 2005 το ποσοστό ανεργίας (δηλαδή η επί τοις % αναλογία των ανέργων στο σύνολο του εργατικού δυναμικού που είναι το άθροισμα απασχολουμένων και ανέργων) ανήλθε σε 10,4%. Το αντίστοιχο τρίμηνο (Α') τρίμηνο του 2004 ανερχόταν στο 11,3 % .

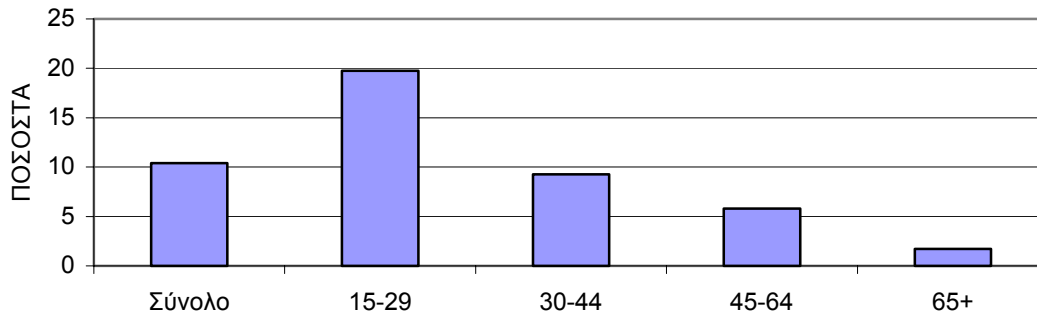
Το ποσοστό του εργατικού δυναμικού στο σύνολο του πληθυσμού ηλικίας 15 ετών και άνω είναι 53,1%, ποσοστό ίδιο στα επίπεδα όλων των τριμήνων του 2004, όπου κυμαινόταν από 53,0 έως και 53,2 %.

I. ΧΑΡΑΚΤΗΡΙΣΤΙΚΑ ΑΝΕΡΓΙΑΣ

Το ποσοστό ανεργίας των γυναικών (16,1%) εξακολουθεί να είναι υπερδιπλάσιο από εκείνο των ανδρών (6,5%).

Διάγραμμα 1

ΠΟΣΟΣΤΑ ΑΝΕΡΓΙΑΣ ΚΑΤΑ ΟΜΑΔΕΣ ΗΛΙΚΙΩΝ



Από την κατά ομάδες ηλικιών διάρθρωση της ανεργίας, προκύπτει ότι τα υψηλότερα ποσοστά παρατηρούνται στους νέους ηλικίας 15-29 ετών, όπου το ποσοστό ανεργίας ανέρχεται στο 19,7% μάλιστα δε στις νέες γυναίκες το αντίστοιχο ποσοστό φθάνει στο 27,0% του οικονομικά ενεργού πληθυσμού τους (Πίνακας 1).

Πίνακας 1

Η ανεργία κατά φύλο και ηλικία			
Ηλικία	Άρρενες	Θήλειες	Σύνολο
15-29	14,0%	27,0%	19,7%
30-44	5,1%	14,9%	9,2%
45-64	4,0%	8,9%	5,7%
65+	0,7%	4,6%	1,7%
Σύνολο	6,5%	16,1%	10,4%

Ως προς το επίπεδο εκπαίδευσης, τα ποσοστά ανεργίας βρίσκονται πάνω από το συνολικό ποσοστό κυρίως στους απόφοιτους μέσης ή ανώτερης εκπαίδευσης, ενώ χαμηλότερα ποσοστά παρατηρούνται στα άκρα, δηλαδή στους απόφοιτους της τριτοβάθμιας εκπαίδευσης και όσους έχουν απολυτήριο πρωτοβάθμιας εκπαίδευσης ή έχουν τελειώσει ορισμένες τάξεις αυτής της βαθμίδας.

Πίνακας 2

Η ανεργία κατά φύλο και επίπεδο εκπαίδευσης *			
Επίπεδο εκπαίδευσης	Άρρενες	Θήλειες	Σύνολο
Διδακτορικό ή Μεταπτυχιακός τίτλος	3,4%	7,6%	5,1%
Τριτοβάθμια Εκπαίδευση **	4,2%	10,6%	7,2%
Πτυχίο Ανώτερης Τεχν. Επαγ. Εκπαίδευσης	7,2%	18,1%	12,5%
Απολυτήριο Μέσης Εκπαίδευσης	7,1%	18,6%	11,6%
Απολυτήριο 3-ταξιας Μέσης Εκπαίδευσης	7,7%	20,6%	11,6%
Απολυτήριο Δημοτικού	6,3%	14,2%	9,2%
Μερικές τάξεις Δημοτικού	5,4%	9,5%	7,2%
Δεν πήγε καθόλου σχολείο	8,1%	14,9%	11,4%
Σύνολο	6,5%	16,1%	10,4%

* Τα στοιχεία θα πρέπει να θεωρούνται ενδεικτικά.
** Περιλαμβάνονται και οι μη απόφοιτοι με τουλάχιστον ένα χρόνο φοίτησης.

Από το σύνολο των 502.551 ανέργων, το 37,7% αναζητά **αποκλειστικά** εργασία με **πλήρη απασχόληση**, ενώ το 85,9 % είναι διατεθειμένο να εργαστεί, είτε με πλήρη, είτε στην ανάγκη με μερική απασχόληση.

Σε ένα σημαντικό ποσοστό (13%) του συνόλου των ανέργων έγινε κάποια πρόταση ανάληψης απασχόλησης, η οποία όμως απορρίφθηκε για διάφορους λόγους, οι κυριότεροι από τους οποίους ήταν: α) δεν εξυπηρετούσε ο τόπος εργασίας (19,5%), β) η ανυπαρξία προοπτικών επαγγελματικής σταδιοδρομίας (19,3%), γ) οι μη ικανοποιητικές αποδοχές (18,7%).

Το ποσοστό των «**νέων ανέργων**», δηλαδή όσων εισέρχονται για πρώτη φορά στην αγορά εργασίας αναζητώντας απασχόληση, ανέρχεται στο 37,2% του συνόλου των ανέργων. Εξ' άλλου, οι μακροχρόνια άνεργοι (πάνω από 12 μήνες- ανεξάρτητα αν είναι «**νέοι**» ή «**παλαιοί**») αποτελούν το 53,7% του συνόλου.

Σχετικά με τα ποσοστά ανεργίας των ατόμων με ξένη υπηκοότητα που ερευνήθηκαν, αξιοσημείωτο είναι το γεγονός ότι εμφανίζουν ποσοστό ανεργίας χαμηλότερο του μέσου εθνικού (9,4%), το δε ποσοστό απασχόλησης τους ανέρχεται στο ύψος του 71,7% του αντίστοιχου συνολικού πληθυσμού.

Σε περιφερειακό επίπεδο το μεγαλύτερο ποσοστό ανεργίας παρατηρείται στη Δυτική Μακεδονία (18,8%) ακολουθεί το Νότιο Αιγαίο (13,3%) και η Ανατολική Μακεδονία & Θράκη με 12,9% . Στον αντίποδα βρίσκονται η Αττική και η Κρήτη με ποσοστό ανεργίας 8,8 % η κάθε περιφέρεια (Πίνακας 3).

Πίνακας 3

Ποσοστά ανεργίας κατά περιφέρεια	
Αν. Μακεδονία & Θράκη	12,9%
Κεντρική Μακεδονία	11,9%
Δ. Μακεδονία	18,8%
Ηπειρος	11,1%
Θεσσαλία	9,7%
Ιόνιοι νήσοι	12,8%
Δ. Ελλάδα	11,4%
Στ. Ελλάδα & Εύβοια	11,5%
Αττική	8,8%
Πελοπόννησος	9,0%
Β. Αιγαίο	9,4%
Ν. Αιγαίο	13,3%
Κρήτη	8,8%
Σύνολο Χώρας	10,4%

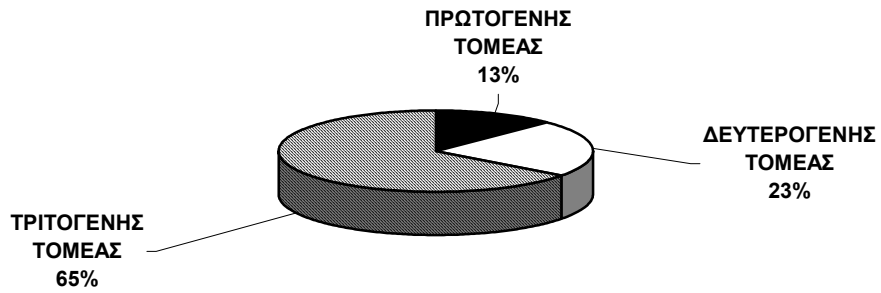
II. ΧΑΡΑΚΤΗΡΙΣΤΙΚΑ ΑΠΑΣΧΟΛΗΣΗΣ

Ο αριθμός των απασχολούμενων το Α' τρίμηνο του 2005 ανήλθε στα 4.325 χιλιάδες άτομα. Συνολικά, κατά το Α' τρίμηνο του 2005 βρήκαν απασχόληση 112 χιλιάδες άτομα, τα οποία ήταν άνεργα πριν από ένα έτος. Παράλληλα, κατά το ίδιο χρονικό διάστημα 85 χιλιάδες περίπου άτομα μετακινήθηκαν από τον οικονομικά μη ενεργό πληθυσμό σε θέσεις απασχόλησης. Αντίθετα, 115 χιλιάδες άτομα, τα οποία ένα χρόνο πριν ήταν απασχολούμενοι, σήμερα είναι άνεργοι. Επιπλέον 84 χιλιάδες άτομα (που πέρσι ανήκαν στον οικονομικά μη ενεργό πληθυσμό) εισήλθαν στην αγορά εργασίας αναζητώντας απασχόληση, αλλά ωστόσο παρέμειναν άνεργοι.

Το ποσοστό μερικής απασχόλησης παραμένει χαμηλό και ανέρχεται στο **4,9%** των απασχολούμενων. Από τους μερικώς απασχολούμενους, το 29,5% προέβη στην επιλογή αυτή επειδή για διάφορους λόγους δεν ήθελε πλήρη απασχόληση, ενώ το 49,2%, επειδή δεν κατέστη δυνατό να βρει εργασία με πλήρη απασχόληση.

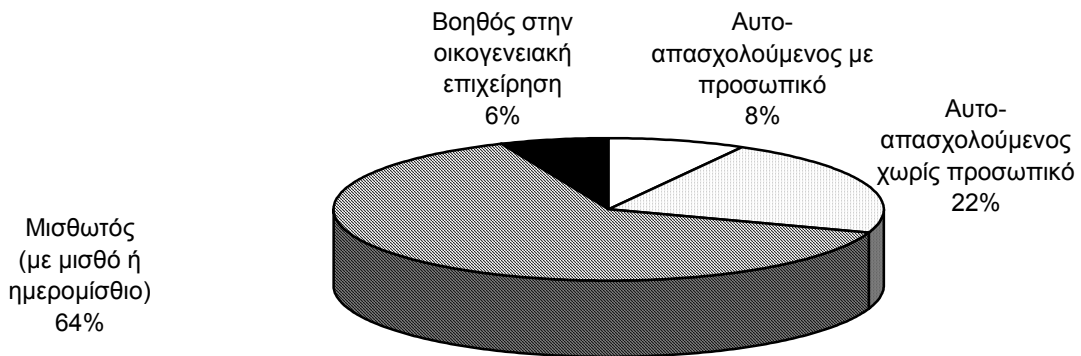
Διάγραμμα 2

ΠΟΣΟΣΤΙΑΙΑ ΚΑΤΑΝΟΜΗ ΤΩΝ ΑΠΑΣΧΟΛΟΥΜΕΝΩΝ ΚΑΤΑ ΤΟΜΕΑ ΟΙΚΟΝΟΜΙΑΣ



Διάγραμμα 3

ΠΟΣΟΣΤΙΑΙΑ ΚΑΤΑΝΟΜΗ ΤΩΝ ΑΠΑΣΧΟΛΟΥΜΕΝΩΝ ΚΑΤΑ ΘΕΣΗ ΣΤΟ ΕΠΑΓΓΕΛΜΑ



Ο αριθμός των αυτοαπασχολούμενων, παρουσιάζει μια ελάχιστη αύξηση της τάξης του 1,6% από το 1993 ως σήμερα.

Οι μισθωτοί παρουσιάζουν πολύ μεγάλη άνοδο (38,5% σε σχέση με το 1993) και ανέρχονται σε 2.733 χιλιάδες, αποτελούν δε το 64% των απασχολούμενων.

ΑΝΑΛΥΤΙΚΟΙ ΠΙΝΑΚΕΣ ΣΤΟ www.statistics.gr

