



**ΥΠΟΥΡΓΕΙΟ ΟΙΚΟΝΟΜΙΑΣ ΚΑΙ ΟΙΚΟΝΟΜΙΚΩΝ
ΕΘΝΙΚΗ ΣΤΑΤΙΣΤΙΚΗ ΥΠΗΡΕΣΙΑ ΤΗΣ ΕΛΛΑΔΟΣ**

ΔΕΛΤΙΟ ΤΥΠΟΥ

ΕΡΕΥΝΑ ΕΡΓΑΤΙΚΟΥ ΔΥΝΑΜΙΚΟΥ Β' τρίμηνο 2004

Πειραιάς, 21 Δεκεμβρίου 2004

Η Γενική Γραμματεία της Εθνικής Στατιστικής Υπηρεσίας ανακοινώνει τα αποτελέσματα της δειγματοληπτικής έρευνας Εργατικού Δυναμικού για το δεύτερο τρίμηνο του έτους 2004. Τα στοιχεία αυτά είναι εναρμονισμένα με τους ορισμούς των Κανονισμών της Ευρωπαϊκής Επιτροπής (Eurostat).

Η έρευνα είναι δειγματοληπτική και ο σχεδιασμός της βασίστηκε στα στοιχεία της Απογραφής Πληθυσμού έτους 2001. Η έρευνα σχεδιάστηκε εφαρμόζοντας τη δισταδιακή στρωματοποιημένη δειγματοληψία με πρωτογενή μονάδα δειγματοληψίας την επιφάνεια (ένα ή περισσότερα οικοδομικά τετράγωνα) και δευτερογενή μονάδα το νοικοκυριό. Οι επιφάνειες που ερευνήθηκαν σε ολόκληρη την επικράτεια ανέρχονται συνολικά σε 2.640 και τα νοικοκυριά που έλαβαν μέρος στην έρευνα είναι 32.057 (ποσοστό 0,76% επί του συνόλου των νοικοκυριών).

Τα χαρακτηριστικά της έρευνας (αριθμός των απασχολουμένων, ανέργων κλπ) εκτιμήθηκαν με την εφαρμογή κατάλληλου αμερόληπτου εκτιμητή, ο υπολογισμός του οποίου βασίστηκε (α) στην πιθανότητα επιλογής των νοικοκυριών του δείγματος, (β) στο ποσοστό ανταπόκρισης των νοικοκυριών του δείγματος σε κάθε πρωτογενή μονάδα δειγματοληψίας (επιφάνεια) και (γ) στην κατανομή του πληθυσμού κατά φύλο και ομάδες ηλικιών κάθε Περιφέρειας για το 2ο τρίμηνο έτους 2004. Η κατανομή του πληθυσμού κατά φύλο και ομάδες ηλικιών κάθε Περιφέρειας προέκυψε με προβολή που βασίστηκε στη διαχρονική τάση που παρουσιάζει ο πληθυσμός της Χώρας κατά φύλο και ομάδες ηλικιών, καθώς και στον αριθμό των γεννήσεων, θανάτων και μεταναστών. Ως τώρα οι υπολογισμοί των αναγωγικών συντελεστών στηρίζονταν μόνο στη συνολική εκτίμηση του πληθυσμού κάθε περιφέρειας μη λαμβάνοντας υπόψη την κατά φύλο και ηλικία διάθρωση του πληθυσμού. Με βάση τα ανωτέρω (α+β+γ) γίνεται και επανυπολογισμός όλων των στοιχείων της έρευνας εργατικού δυναμικού από το έτος 1998. Τα στοιχεία αυτά θα είναι διαθέσιμα πριν το τέλος του έτους. Τα ποσοστά απασχόλησης και ανεργίας παρουσιάζουν σημαντικές διαφοροποιήσεις από τις οποίες αυτές που αφορούν τα έτη 2002 και 2003 παρουσιάζονται στο τέλος του δελτίου τύπου.

Η ΕΞΕΛΙΞΗ ΤΩΝ ΠΟΣΟΣΤΩΝ ΑΝΕΡΓΙΑΣ ΚΑΙ ΕΡΓΑΤΙΚΟΥ ΔΥΝΑΜΙΚΟΥ

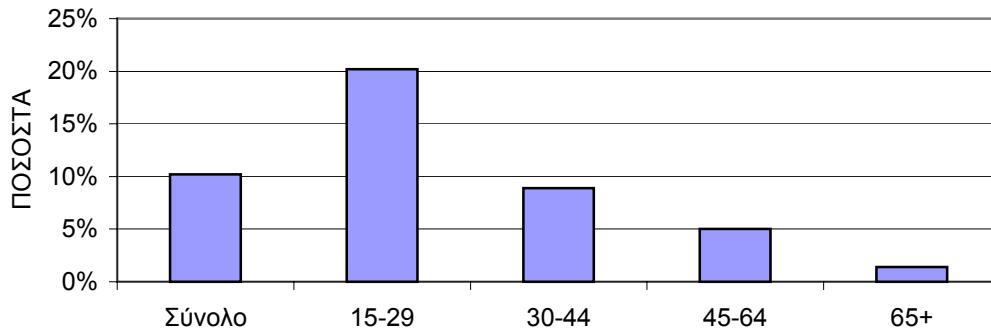
Κατά το Β' τρίμηνο του 2004 το ποσοστό ανεργίας (δηλαδή η επί τοις % αναλογία των ανέργων στο σύνολο του εργατικού δυναμικού που είναι το άθροισμα απασχολουμένων και ανέργων) ανήλθε σε 10,2%, παρουσιάζοντας σημαντική αύξηση σε σχέση με το αντίστοιχο τρίμηνο του 2003, όπου το αντίστοιχο ποσοστό ήταν 9,3%. (νέοι υπολογισμοί). Σημειωτέον ότι το πρώτο τρίμηνο του 2004 το ποσοστό ανεργίας ήταν 11,3%. Το ποσοστό του εργατικού δυναμικού στο σύνολο του πληθυσμού ηλικίας 15 ετών και άνω είναι 53,2%, ποσοστό αυξημένο σε σχέση με το αντίστοιχο των προηγούμενων τριμήνων που κυμαινόταν σταθερά κάτω από το 53%.

I. ΧΑΡΑΚΤΗΡΙΣΤΙΚΑ ΑΝΕΡΓΙΑΣ

Το ποσοστό ανεργίας των γυναικών (15,9%) είναι υπερδιπλάσιο από εκείνο των ανδρών (6,4%).

Διάγραμμα 1

ΠΟΣΟΣΤΑ ΑΝΕΡΓΙΑΣ ΚΑΤΑ ΟΜΑΔΕΣ ΗΛΙΚΙΩΝ



Από την κατά ομάδες ηλικιών διάρθρωση της ανεργίας, προκύπτει ότι τα υψηλότερα ποσοστά παρατηρούνται στους νέους ηλικίας 15-29 ετών, όπου το ποσοστό ανεργίας ανέρχεται στο 20,2% μάλιστα δε στις νέες γυναίκες το αντίστοιχο ποσοστό φθάνει στο 27,5% του οικονομικά ενεργού πληθυσμού τους (Πίνακας 1).

Πίνακας 1

Η ανεργία κατά φύλο και ηλικία			
Ηλικία	Άρρενες	Θήλειες	Σύνολο
15-29	14,3%	27,5%	20,2%
30-44	4,8%	14,5%	8,9%
45-64	3,5%	7,8%	5,0%
65+	0,8%	3,0%	1,4%
Σύνολο	6,4%	15,9%	10,2%

Ως προς το επίπεδο εκπαίδευσης, τα ποσοστά ανεργίας βρίσκονται πάνω από το συνολικό ποσοστό κυρίως στους απόφοιτους μέσης ή ανώτερης εκπαίδευσης, ενώ χαμηλότερα ποσοστά παρατηρούνται στα άκρα, δηλαδή στους απόφοιτους της τριτοβάθμιας εκπαίδευσης και όσους έχουν το πολύ απολυτήριο δημοτικού (Πίνακας 2).

Πίνακας 2

Η ανεργία κατά φύλο και επίπεδο εκπαίδευσης *			
Επίπεδο εκπαίδευσης	Άρρενες	Θήλειες	Σύνολο
Διδακτορικό ή Μεταπτυχιακός τίτλος	5,8%	6,9%	6,2%
Τριτοβάθμια Εκπαίδευση **	4,6%	10,5%	7,4%
Πτυχίο Ανώτερης Τεχν. Επαγ. Εκπαίδευσης	7,0%	18,4%	12,4%
Απολυτήριο Μέσης Εκπαίδευσης	7,3%	18,8%	11,9%
Απολυτήριο 3-ταξιας Μέσης Εκπαίδευσης	7,0%	20,1%	11,0%
Απολυτήριο Δημοτικού	5,6%	13,4%	8,5%
Μερικές τάξεις Δημοτικού	4,8%	3,8%	4,3%
Δεν πήγε καθόλου σχολείο	9,2%	14,3%	11,9%
Σύνολο	6,4%	15,9%	10,2%

* Τα στοιχεία θα πρέπει να θεωρούνται ενδεικτικά.
** Περιλαμβάνονται και οι μη απόφοιτοι με τουλάχιστον ένα χρόνο φοίτησης.

Από το σύνολο των 493.102 ανέργων, το 36,4% αναζητά **αποκλειστικά** εργασία με **πλήρη απασχόληση**, ενώ το 84,2 % είναι διατεθειμένο να εργαστεί, είτε με πλήρη, είτε στην ανάγκη με μερική απασχόληση.

Μόνο στο 5,5% των ανέργων έγινε κάποια πρόταση ανάληψης απασχόλησης, η οποία όμως απορρίφθηκε για διάφορους λόγους, ο κυριότερος από του οποίους ήταν οι μη ικανοποιητικές αποδοχές (27,0%).

Το ποσοστό των «νέων ανέργων», δηλαδή όσων εισέρχονται για πρώτη φορά στην αγορά εργασίας αναζητώντας απασχόληση, ανέρχεται στο 44,1% του συνόλου των ανέργων. Εξ άλλου, οι μακροχρόνια άνεργοι (πάνω από 12 μήνες) αποτελούν το 56,1% του συνόλου.

Σχετικά με τα ποσοστά ανεργίας των ατόμων με ξένη υπηκοότητα που ερευνήθηκαν, αξιοσημείωτο είναι το γεγονός ότι εμφανίζουν ποσοστό ανεργίας χαμηλότερο του μέσου εθνικού (9,4%), το δε ποσοστό απασχόλησης τους **ανέρχεται στο ύψος του 70,3 % του αντίστοιχου συνολικού πληθυσμού.**

Σε περιφερειακό επίπεδο το μεγαλύτερο ποσοστό ανεργίας παρατηρείται στη Δυτική Μακεδονία (16,4%) και ακολουθούν η Ανατολική Μακεδονία & Θράκη με 13,1% και η Στερεά Ελλάδα & Εύβοια με 12,7%. Στον αντίποδα βρίσκεται η Κρήτη με ποσοστό ανεργίας 5,9% (Πίνακας 3).

Πίνακας 3

Ποσοστά ανεργίας κατά περιφέρεια	
Αν. Μακεδονία & Θράκη	13,1%
Κεντρική Μακεδονία	11,8%
Δ. Μακεδονία	16,4%
Ηπειρος	11,6%
Θεσσαλία	9,8%
Ιόνιοι νήσοι	10,4%
Δ. Ελλάδα	12,1%
Στ. Ελλάδα & Εύβοια	12,7%
Αττική	9,1%
Πελοπόννησος	8,6%
Β. Αιγαίο	9,1%
Ν. Αιγαίο	8,5%
Κρήτη	5,9%
Σύνολο Χώρας	10,2%

II. ΧΑΡΑΚΤΗΡΙΣΤΙΚΑ ΑΠΑΣΧΟΛΗΣΗΣ

Ο αριθμός των απασχολούμενων το Β' τρίμηνο του 2004 ανήλθε στα 4.324 χιλιάδες άτομα. Συνολικά, κατά το Β' τρίμηνο του 2004 βρήκαν απασχόληση 128 χιλιάδες άτομα, τα οποία ήταν άνεργα πριν από ένα έτος. Παράλληλα, κατά το ίδιο χρονικό διάστημα 95 χιλιάδες περίπου άτομα μετακινήθηκαν από τον οικονομικά μη ενεργό πληθυσμό σε θέσεις απασχόλησης. Αντίθετα, 99 χιλιάδες άτομα, όπου ένα χρόνο πριν ήταν απασχολούμενοι, σήμερα είναι άνεργοι. Επιπλέον 90 χιλιάδες άτομα (που πέρσι ανήκαν στον οικονομικά μη ενεργό πληθυσμό) εισήλθαν στην αγορά εργασίας αναζητώντας απασχόληση, αλλά ωστόσο παρέμειναν άνεργοι.

Το ποσοστό μερικής απασχόλησης παραμένει χαμηλό και ανέρχεται στο **4,7%** των απασχολούμενων. Από τους μερικώς απασχολούμενους, το 24,7% προέβη στην επιλογή αυτή επειδή για διάφορους λόγους δεν ήθελε πλήρη απασχόληση, ενώ το 47,5%, επειδή δεν κατέστη δυνατό να βρει εργασία με πλήρη απασχόληση.

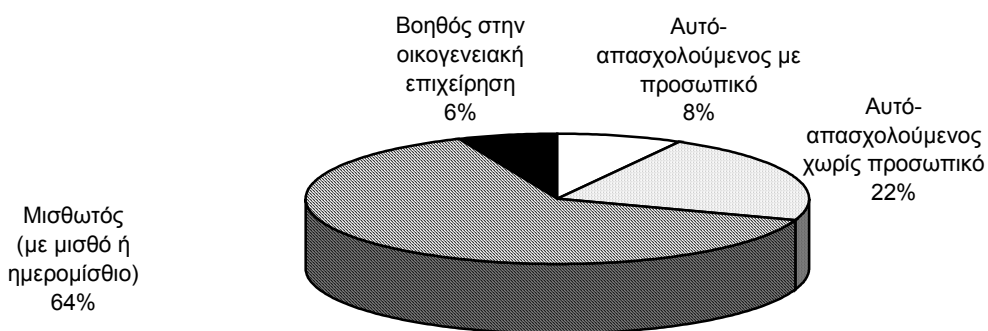
Διάγραμμα 2

ΠΟΣΟΣΤΙΑΙΑ ΚΑΤΑΝΟΜΗ ΤΩΝ ΑΠΑΣΧΟΛΟΥΜΕΝΩΝ ΚΑΤΑ ΤΟΜΕΑ ΟΙΚΟΝΟΜΙΑΣ



Διάγραμμα 3

ΠΟΣΟΣΤΙΑΙΑ ΚΑΤΑΝΟΜΗ ΤΩΝ ΑΠΑΣΧΟΛΟΥΜΕΝΩΝ ΚΑΤΑ ΘΕΣΗ ΣΤΟ ΕΠΑΓΓΕΛΜΑ



ΣΥΓΚΡΙΤΙΚΟΣ ΠΙΝΑΚΑΣ ΠΟΣΟΣΤΩΝ ΕΡΓΑΤΙΚΟΥ ΔΥΝΑΜΙΚΟΥ ΚΑΙ ΑΝΕΡΓΙΑΣ ΣΥΜΦΩΝΑ ΜΕ ΤΗΝ ΠΑΛΙΑ ΚΑΙ ΤΗΝ ΝΕΑ ΜΕΘΟΔΟ ΥΠΟΛΟΓΙΣΜΟΥ ΤΩΝ ΑΝΑΓΩΓΙΚΩΝ ΣΥΝΤΕΛΕΣΤΩΝ				
ΤΡΙΜΗΝΟ	ΥΠΟΛΟΓΙΣΜΟΙ ΜΕ ΤΗΝ ΠΑΛΙΑ ΜΕΘΟΔΟ (ΕΝΑΣ ΣΥΝΤΕΛΕΣΤΗΣ ΑΝΑ ΠΕΡΙΦΕΡΕΙΑ)		ΥΠΟΛΟΓΙΣΜΟΙ ΜΕ ΤΗΝ ΝΕΑ ΜΕΘΟΔΟ (ΣΥΝΤΕΛΕΣΤΗΣ ΑΝΑ ΦΥΛΟ ΗΛΙΚΙΑ ΚΑΙ ΠΕΡΙΦΕΡΕΙΑ)	
	ΠΟΣΟΣΤΟ ΕΡΓΑΤΙΚΟΥ ΔΥΝΑΜΙΚΟΥ ΣΤΟ ΣΥΝΟΛΟ ΤΟΥ ΠΛΗΘΥΣΜΟΥ ΗΛΙΚΙΑΣ 15+	ΠΟΣΟΣΤΟ ΑΝΕΡΓΙΑΣ	ΠΟΣΟΣΤΟ ΕΡΓΑΤΙΚΟΥ ΔΥΝΑΜΙΚΟΥ ΣΤΟ ΣΥΝΟΛΟ ΤΟΥ ΠΛΗΘΥΣΜΟΥ ΗΛΙΚΙΑΣ 15+	ΠΟΣΟΣΤΟ ΑΝΕΡΓΙΑΣ
Α ΤΡΙΜ 2002	48,5	11,1	51,4	11,4
Β ΤΡΙΜ 2002	48,9	9,6	51,9	9,9
Γ ΤΡΙΜ 2002	49,2	9,5	52,5	9,8
Δ ΤΡΙΜ 2002	48,9	9,8	52,2	10,2
Α ΤΡΙΜ 2003	48,9	10,0	52,4	10,4
Β ΤΡΙΜ 2003	49,0	8,9	52,5	9,3
Γ ΤΡΙΜ 2003	48,9	8,8	52,6	9,3
Δ ΤΡΙΜ 2003	48,6	9,5	52,6	9,9
Α ΤΡΙΜ 2004	51,3	11,2	53,0	11,3

Πίνακας 2α: Πληθυσμός της Ελλάδος (σε χιλιάδες) κατά φύλο ηλικία και κατάσταση απασχολήσεως - 2004 (Β' τρίμηνο)

I. ΑΠΟΛΥΤΟΙ ΑΡΙΘΜΟΙ						II. ΠΟΣΟΣΤΑ	
ΣΥΝΟΛΟ	Πληθυσμός	Εργατικό Δυναμικό	Απασχολούμενοι	Άνεργοι	Μη οικονομικά ενεργοί	ΕΡΓΑΤΙΚΟΥ ΔΥΝΑΜΙΚΟΥ	ΑΝΕΡΓΙΑΣ
Σύνολο	9.056,9	4.817,5	4.324,4	493,1	4.239,4	53,2	10,2
15-19	597,5	71,0	47,0	24,0	526,5	11,9	33,8
20-24	681,2	405,6	303,2	102,5	275,6	59,5	25,3
25-29	799,5	671,4	566,1	105,3	128,1	84,0	15,7
30-44	2.427,4	2.051,9	1.869,0	182,9	375,4	84,5	8,9
45-64	2.621,4	1.537,5	1.460,1	77,4	1.083,9	58,7	5,0
65 +	1.930,0	80,1	79,0	1,1	1.849,9	4,2	1,4
ΑΡΡΕΝΕΣ							
Σύνολο	4.406,1	2.858,9	2.676,5	182,4	1.547,2	64,9	6,4
15-19	304,6	41,4	30,8	10,6	263,2	13,6	25,5
20-24	336,3	217,9	179,8	38,1	118,4	64,8	17,5
25-29	406,9	376,8	334,4	42,4	30,0	92,6	11,3
30-44	1.222,0	1.182,4	1.125,8	56,7	39,5	96,8	4,8
45-64	1.274,1	981,7	947,5	34,2	292,4	77,1	3,5
65 +	862,3	58,6	58,2	0,5	803,7	6,8	0,8
ΘΗΛΕΙΣ							
Σύνολο	4.650,9	1.958,6	1.647,9	310,7	2.692,2	42,1	15,9
15-19	292,9	29,6	16,2	13,4	263,3	10,1	45,3
20-24	345,0	187,7	123,3	64,4	157,2	54,4	34,3
25-29	392,6	294,5	231,7	62,9	98,1	75,0	21,3
30-44	1.205,4	869,5	743,3	126,2	335,9	72,1	14,5
45-64	1.347,3	555,8	512,6	43,2	791,5	41,3	7,8
65 +	1.067,7	21,5	20,8	0,7	1.046,2	2,0	3,1

Πίνακας 2 Β: Πληθυσμός της Ελλάδος (σε χιλιάδες) κατά ΥΠΑ μόνιμης κατοικίας και κατάσταση απασχολήσεως
Πηγή ΓΓ ΕΣΥΕ Έρευνα Εργατικού Δυναμικού.

I. ΑΠΟΛΥΤΟΙ ΑΡΙΘΜΟΙ

II. ΠΟΣΟΣΤΑ

ΣΥΝΟΛΟ	Πληθυσμός	Εργατικό Δυναμικό	Απασχολούμενοι	Άνεργοι	Μη οικονομικά ενεργοί	ΕΡΓΑΤΙΚΟΥ ΔΥΝΑΜΙΚΟΥ	ΑΝΕΡΓΙΑΣ
ΣΥΝΟΛΟ ΧΩΡΑΣ	9.056,9	4.817,5	4.324,4	493,1	4.239,4	53,2	10,2
ΑΝΑΤΟΛΙΚΗ ΜΑΚΕΔΟΝΙΑ & ΘΡΑΚΗ	492,4	263,6	229,1	34,5	228,8	53,5	13,1
ΚΕΝΤΡΙΚΗ ΜΑΚΕΔΟΝΙΑ	1.575,7	815,2	719,3	95,9	760,6	51,7	11,8
ΔΥΤΙΚΗ ΜΑΚΕΔΟΝΙΑ	241,8	121,4	101,6	19,9	120,3	50,2	16,4
ΗΠΕΙΡΟΣ	285,7	141,6	125,2	16,5	144,1	49,6	11,6
ΘΕΣΣΑΛΙΑ	607,9	329,3	296,9	32,4	278,6	54,2	9,8
ΙΟΝΙΑ ΝΗΣΙΑ	182,2	96,2	86,2	10,0	86,0	52,8	10,4
ΔΥΤΙΚΗ ΕΛΛΑΔΑ	597,9	297,2	261,3	35,9	300,7	49,7	12,1
ΣΤΕΡΕΑ ΕΛΛΑΔΑ & ΕΥΒΟΙΑ	468,9	233,2	203,6	29,6	235,7	49,7	12,7
ΑΤΤΙΚΗ	3.222,3	1.777,5	1.615,7	161,8	1.444,8	55,2	9,1
ΠΕΛΟΠΟΝΝΗΣΟΣ	502,2	261,7	239,3	22,4	240,5	52,1	8,5
ΒΟΡΕΙΟ ΑΙΓΑΙΟ	163,5	74,8	68,0	6,8	88,7	45,7	9,1
ΝΟΤΙΟ ΑΙΓΑΙΟ	236,0	132,6	121,3	11,3	103,4	56,2	8,5
ΚΡΗΤΗ	480,3	273,1	257,0	16,2	207,2	56,9	5,9

ΑΠΠΕΝΕΣ

ΣΥΝΟΛΟ ΧΩΡΑΣ	4.406,1	2.858,9	2.676,5	182,4	1.547,2	64,9	6,4
ΑΝΑΤΟΛΙΚΗ ΜΑΚΕΔΟΝΙΑ & ΘΡΑΚΗ	238,0	151,6	140,9	10,7	86,4	63,7	7,0
ΚΕΝΤΡΙΚΗ ΜΑΚΕΔΟΝΙΑ	762,0	485,6	451,8	33,8	276,4	63,7	7,0
ΔΥΤΙΚΗ ΜΑΚΕΔΟΝΙΑ	120,1	73,2	65,5	7,7	46,9	61,0	10,5
ΗΠΕΙΡΟΣ	139,2	84,8	78,2	6,5	54,5	60,9	7,7
ΘΕΣΣΑΛΙΑ	296,5	195,1	184,1	11,0	101,4	65,8	5,6
ΙΟΝΙΑ ΝΗΣΙΑ	89,1	57,2	52,7	4,5	31,9	64,2	7,8
ΔΥΤΙΚΗ ΕΛΛΑΔΑ	299,3	183,8	171,1	12,7	115,5	61,4	6,9
ΣΤΕΡΕΑ ΕΛΛΑΔΑ & ΕΥΒΟΙΑ	236,7	148,0	135,3	12,7	88,7	62,5	8,6
ΑΤΤΙΚΗ	1.534,2	1.024,6	963,2	61,4	509,6	66,8	6,0
ΠΕΛΟΠΟΝΝΗΣΟΣ	252,2	160,3	152,5	7,8	91,9	63,6	4,8
ΒΟΡΕΙΟ ΑΙΓΑΙΟ	80,9	48,4	46,6	1,7	32,5	59,8	3,6
ΝΟΤΙΟ ΑΙΓΑΙΟ	119,0	84,7	79,5	5,2	34,3	71,2	6,1
ΚΡΗΤΗ	239,0	161,7	155,1	6,7	77,2	67,7	4,1

ΘΗΛΕΙΣ

ΣΥΝΟΛΟ ΧΩΡΑΣ	4.650,9	1.958,6	1.647,9	310,7	2.692,2	42,1	15,9
ΑΝΑΤΟΛΙΚΗ ΜΑΚΕΔΟΝΙΑ & ΘΡΑΚΗ	254,5	112,1	88,2	23,8	142,4	44,0	21,3
ΚΕΝΤΡΙΚΗ ΜΑΚΕΔΟΝΙΑ	813,8	329,6	267,5	62,1	484,2	40,5	18,8
ΔΥΤΙΚΗ ΜΑΚΕΔΟΝΙΑ	121,7	48,2	36,1	12,2	73,5	39,6	25,2
ΗΠΕΙΡΟΣ	146,5	56,9	46,9	9,9	89,7	38,8	17,5
ΘΕΣΣΑΛΙΑ	311,4	134,3	112,8	21,4	177,1	43,1	16,0
ΙΟΝΙΑ ΝΗΣΙΑ	93,2	39,0	33,5	5,6	54,1	41,9	14,3
ΔΥΤΙΚΗ ΕΛΛΑΔΑ	298,6	113,4	90,2	23,2	185,2	38,0	20,5
ΣΤΕΡΕΑ ΕΛΛΑΔΑ & ΕΥΒΟΙΑ	232,2	85,2	68,4	16,8	147,0	36,7	19,8
ΑΤΤΙΚΗ	1.688,1	752,9	652,5	100,4	935,2	44,6	13,3
ΠΕΛΟΠΟΝΝΗΣΟΣ	250,0	101,4	86,8	14,6	148,6	40,6	14,4
ΒΟΡΕΙΟ ΑΙΓΑΙΟ	82,6	26,4	21,3	5,1	56,2	31,9	19,2
ΝΟΤΙΟ ΑΙΓΑΙΟ	117,0	47,9	41,8	6,1	69,1	40,9	12,8
ΚΡΗΤΗ	241,3	111,4	101,9	9,5	130,0	46,2	8,5

Πίνακας 2 Γ: Πληθυσμός (σε χιλιάδες) ηλικίας 15 ετών και άνω, κατά κατάσταση απασχόλησεως και βαθμό αστικότητας του τόπου μόνιμης κατοικίας - 2004 (Β' τρίμηνο)

Πηγή ΓΓ ΕΣΥΕ Έρευνα Εργατικού Δυναμικού.

I. ΑΠΟΛΥΤΟΙ ΑΡΙΘΜΟΙ

II. ΠΟΣΟΣΤΑ

ΣΥΝΟΛΟ	Πληθυσμός	Εργατικό Δυναμικό	Απασχολούμενοι	Άνεργοι	Μη οικον ενεργοί	ΕΡΓΑΤΙΚΟΥ ΔΥΝΑΜΙΚΟΥ	ΑΝΕΡΓΙΑΣ
<u>ΣΥΝΟΛΟ ΧΩΡΑΣ</u>	9.056,9	4.817,5	4.324,4	493,1	4.239,4	53,2	10,2
1. ΑΣΤΙΚΕΣ ΠΕΡΙΟΧΕΣ (Σύνολο)	5.863,0	3.215,3	2.873,6	341,7	2.647,8	54,8	10,6
εξ αυτών:							
α. Περιφέρεια Πρωτευούσης	2.806,4	1.558,7	1.415,0	143,8	1.247,7	55,5	9,2
β. Πολεοδομικό Συγκρότημα Θεσσαλονίκης	771,0	416,7	369,3	47,4	354,3	54,0	11,4
γ. Λοιπές αστικές περιοχές	2.285,6	1.239,8	1.089,3	150,6	1.045,8	54,2	12,1
2. ΗΜΙΑΣΤΙΚΕΣ ΠΕΡΙΟΧΕΣ	1.177,8	614,6	549,9	64,7	563,2	52,2	10,5
3. ΑΓΡΟΤΙΚΕΣ ΠΕΡΙΟΧΕΣ	2.016,1	987,7	901,0	86,7	1.028,4	49,0	8,8

ΑΡΡΕΝΕΣ

ΣΥΝΟΛΟ ΧΩΡΑΣ	Πληθυσμός	Εργατικό Δυναμικό	Απασχολούμενοι	Άνεργοι	Μη οικον ενεργοί	ΕΡΓΑΤΙΚΟΥ ΔΥΝΑΜΙΚΟΥ	ΑΝΕΡΓΙΑΣ
<u>ΣΥΝΟΛΟ ΧΩΡΑΣ</u>	4.406,1	2.858,9	2.676,5	182,4	1.547,2	64,9	6,4
1. ΑΣΤΙΚΕΣ ΠΕΡΙΟΧΕΣ (Σύνολο)	2.814,4	1.867,8	1.747,2	120,7	946,6	66,4	6,5
εξ αυτών:							
α. Περιφέρεια Πρωτευούσης	1.334,5	890,7	837,0	53,7	443,8	66,7	6,0
β. Πολεοδομικό Συγκρότημα Θεσσαλονίκης	365,8	241,9	225,3	16,6	124,0	66,1	6,8
γ. Λοιπές αστικές περιοχές	1.114,0	735,3	684,9	50,4	378,8	66,0	6,9
2. ΗΜΙΑΣΤΙΚΕΣ ΠΕΡΙΟΧΕΣ	583,3	380,3	354,8	25,5	203,0	65,2	6,7
3. ΑΓΡΟΤΙΚΕΣ ΠΕΡΙΟΧΕΣ	1.008,4	610,8	574,6	36,2	397,6	60,6	5,9

ΘΗΛΕΙΣ

ΣΥΝΟΛΟ ΧΩΡΑΣ	Πληθυσμός	Εργατικό Δυναμικό	Απασχολούμενοι	Άνεργοι	Μη οικον ενεργοί	ΕΡΓΑΤΙΚΟΥ ΔΥΝΑΜΙΚΟΥ	ΑΝΕΡΓΙΑΣ
<u>ΣΥΝΟΛΟ ΧΩΡΑΣ</u>	4.650,9	1.958,6	1.647,9	310,7	2.692,2	42,1	15,9
1. ΑΣΤΙΚΕΣ ΠΕΡΙΟΧΕΣ (Σύνολο)	3.048,7	1.347,4	1.126,4	221,0	1.701,2	44,2	16,4
εξ αυτών:							
α. Περιφέρεια Πρωτευούσης	1.471,9	668,0	578,0	90,0	803,9	45,4	13,5
β. Πολεοδομικό Συγκρότημα Θεσσαλονίκης	405,1	174,8	144,0	30,8	230,3	43,1	17,6
γ. Λοιπές αστικές περιοχές	1.171,6	504,6	404,4	100,2	667,0	43,1	19,9
2. ΗΜΙΑΣΤΙΚΕΣ ΠΕΡΙΟΧΕΣ	594,5	234,3	195,1	39,2	360,2	39,4	16,7
3. ΑΓΡΟΤΙΚΕΣ ΠΕΡΙΟΧΕΣ	1.007,7	376,9	326,4	50,5	630,8	37,4	13,4

**Πίνακας 2 Δ : Πληθυσμός (σε χιλιάδες) ηλικίας 15 ετών και άνω, κατά κατάσταση απασχολήσεως
Πηγή ΓΓ ΕΣΥΕ Έρευνα Εργατικού Δυναμικού.**

I. ΑΠΟΛΥΤΟΙ ΑΡΙΘΜΟΙ						II. ΠΟΣΟΣΤΑ	
ΣΥΝΟΛΟ	Πληθυσμός	Εργατικό Δυναμικό	Απασχολούμενοι	Ανεργοί	Μη οικονομικά ενεργοί	ΕΡΓΑΤΙΚΟΥ ΔΥΝΑΜΙΚΟΥ	ΑΝΕΡΓΙΑΣ
ΣΥΝΟΛΟ	9.056,9	4.817,5	4.324,4	493,1	4.239,4	53,2	10,2
Διδακτορικό ή Μεταπτυχιακός τίτλος	76,2	68,2	63,9	4,3	8,0	89,5	6,2
Πτυχίο Ανωτάτων Σχολών	977,1	776,3	719,2	57,2	200,7	79,5	7,4
Φοίτηση σε ΑΕΙ(τουλάχισ. 1 χρόνο) αλλά δεν πήρε πτυχίο	2,2	0,9	0,9		1,3	41,1	
Πτυχίο Ανώτερης Τεχν.Επαγ. Εκπαίδευσης	893,9	747,9	654,8	93,1	146,0	83,7	12,4
Απολυτήριο Μέσης Εκπαίδευσης	2.531,8	1.540,2	1.357,3	182,9	991,7	60,8	11,9
Απολυτήριο 3-ταξ Μέσης Εκπαίδευσης	1.152,8	541,7	482,2	59,4	611,2	47,0	11,0
Απολυτήριο Δημοτικού	2.776,2	1.079,4	987,9	91,5	1.696,9	38,9	8,5
Μερικές τάξεις Δημοτικού	350,8	35,8	34,3	1,5	315,0	10,2	4,3
Αέν πήγε καθόλου σχολείο	295,9	27,2	23,9	3,2	268,7	9,2	11,9
ΑΡΡΕΝΕΣ							
ΣΥΝΟΛΟ	4.406,1	2.858,9	2.676,5	182,4	1.547,2	64,9	6,4
Διδακτορικό ή Μεταπτυχιακός τίτλος	47,9	43,3	40,8	2,5	4,6	90,4	5,8
Πτυχίο Ανωτάτων Σχολών	510,1	412,0	393,1	18,9	98,1	80,8	4,6
Φοίτηση σε ΑΕΙ(τουλάχισ. 1 χρόνο) αλλά δεν πήρε πτυχίο	1,3	0,9	0,9		0,4	71,8	
Πτυχίο Ανώτερης Τεχν.Επαγ. Εκπαίδευσης	444,4	390,2	362,8	27,4	54,2	87,8	7,0
Απολυτήριο Μέσης Εκπαίδευσης	1.280,5	923,3	856,3	67,1	357,1	72,1	7,3
Απολυτήριο 3-ταξ Μέσης Εκπαίδευσης	631,9	376,1	349,9	26,2	255,8	59,5	7,0
Απολυτήριο Δημοτικού	1.287,3	681,3	643,1	38,2	606,0	52,9	5,6
Μερικές τάξεις Δημοτικού	123,0	18,8	17,9	0,9	104,2	15,2	4,8
Αέν πήγε καθόλου σχολείο	79,7	13,0	11,8	1,2	66,8	16,3	9,2
ΘΗΛΕΙΣ							
ΣΥΝΟΛΟ	4.650,9	1.958,6	1.647,9	310,7	2.692,2	42,1	15,9
Διδακτορικό ή Μεταπτυχιακός τίτλος	28,3	24,8	23,1	1,7	3,4	87,8	6,9
Πτυχίο Ανωτάτων Σχολών	467,0	364,4	326,1	38,3	102,6	78,0	10,5
Φοίτηση σε ΑΕΙ(τουλάχισ. 1 χρόνο) αλλά δεν πήρε πτυχίο	1,0				1,0		
Πτυχίο Ανώτερης Τεχν.Επαγ. Εκπαίδευσης	449,5	357,8	292,0	65,8	91,7	79,6	18,4
Απολυτήριο Μέσης Εκπαίδευσης	1.251,3	616,8	501,0	115,8	634,5	49,3	18,8
Απολυτήριο 3-ταξ Μέσης Εκπαίδευσης	520,9	165,5	132,3	33,2	355,4	31,8	20,1
Απολυτήριο Δημοτικού	1.488,9	398,1	344,8	53,3	1.090,9	26,7	13,4
Μερικές τάξεις Δημοτικού	227,8	17,1	16,4	0,7	210,8	7,5	3,8
Αέν πήγε καθόλου σχολείο	216,1	14,2	12,1	2,0	202,0	6,6	14,3

I. ΑΠΟΛΥΤΟΙ ΑΡΙΘΜΟΙ

	ΣΥΝΟΛΟ	Αυτό- απασχολούμενος με προσωπικό	Αυτό- απασχολούμενος χωρίς προσωπικό	Μισθωτός (με μισθό ή ημερομίσθιο)	Βοηθός στην οικογενειακή επιχείρηση	II. ΠΟΣΟΣΤΑ ΑΠΑΣΧΟΛΟΥΜΕΝΩΝ ΑΝΑ ΚΛΑΔΟ ΣΤΟ ΣΥΝΟΛΟ ΤΗΣ ΑΠΑΣΧΟΛΗΣΗΣ
ΣΥΝΟΛΟ	4.324,4	346,4	962,8	2.740,1	275,0	100,0
A. Γεωργία, κτηνοτροφία, θήρα και δασοκομία	532,4	40,1	317,1	36,4	138,7	12,3
B. Αλιεία	12,2	1,8	6,5	2,8	1,1	0,3
Γ. Ορυχεία και λατομεία	14,5	0,8	0,7	13,0	0,1	0,3
Δ. Μεταποιητικές βιομηχανίες	569,2	55,2	72,5	418,0	23,5	13,2
E. Παροχή ηλεκτρικού ρεύματος φυσικού αερίου και νερού	38,9	0,2	0,1	38,7		0,9
ΣΤ. Κατασκευές	349,2	46,3	60,6	235,0	7,3	8,1
Z. Χονδρικό και λιανικό εμπόριο, επίσκεψη αυτοκινήτων, οχημάτων, μοτοσυκλετών και ειδών προσωπικής και οικιακής χρήσης	748,4	92,3	226,6	368,7	60,8	17,3
H. Ξενοδοχεία και εστιατόρια	278,9	37,0	52,4	161,2	28,3	6,4
Θ. Μεταφορές αποθήκευση και επικοινωνίες	272,4	11,0	52,9	204,1	4,4	6,3
I. Ενδιάμεσοι χρηματοπιστωτικοί οργανισμοί	112,5	1,3	10,0	100,7	0,4	2,6
K. Διαχείριση ακίνητης περιουσίας, εκμισθώσεις και επιχειρηματικές δραστηριότητες	283,0	34,9	81,3	161,0	5,9	6,5
Λ. Δημόσια διοίκηση και άμυνα, υποχρεωτική κοινωνική ασφάλιση	356,0	0,2	1,5	354,3		8,2
M. Εκπαίδευση	317,0	11,1	13,6	290,9	1,3	7,3
N. Υγεία και κοινωνική μέριμνα	218,0	5,5	30,3	182,0	0,2	5,0
Ξ. Άλλες δραστηριότητες παροχής υπηρεσιών υπέρ του κοινωνικού συνόλου και άλλων υπηρεσιών κοινωνικού ή ατομικού χαρακτήρα	154,6	8,5	33,4	109,7	3,0	3,6
O. Ιδιωτικά νοικοκυριά που απασχολούν οικιακό προσωπικό	65,9	0,1	3,4	62,3		1,5
Π. Ετερόδοκοι οργανισμοί και όργανα	1,4			1,4		0,03

Πίνακας 4: Απασχολούμενοι (σε χιλιάδες) ηλικίας 15 ετών και άνω, κατά επάγγελμα (μονοψήφια ταξινόμηση) 2004 (Β' τρίμηνο)

ΕΠΑΓΓΕΛΜΑ	ΣΥΝΟΛΟ
ΣΥΝΟΛΟ	4.324,4
1 ΜΕΛΗ ΤΩΝ ΒΟΥΛΕΥΟΜΕΝΩΝ ΣΩΜΑΤΩΝ, ΑΝΩΤΕΡΑ ΔΙΟΙΚΗΤΙΚΑ & ΔΙΕΥΘ	452,3
2 ΠΡΟΣΩΠΑ ΠΟΥ ΑΣΚΟΥΝ ΕΠΙΣΤΗΜΟΝΙΚΑ, ΚΑΛΛΙΤΕΧΝΙΚΑ & ΣΥΝΑΦΗ ΕΠ	609,2
3 ΤΕΧΝΟΛΟΓΟΙ, ΤΕΧΝΙΚΟΙ ΒΟΗΘΟΙ	332,9
4 ΥΠΑΛΛΗΛΟΙ ΓΡΑΦΕΙΟΥ	489,1
5 ΑΠΑΣΧΟΛΟΥΜΕΝΟΙ ΣΤΗΝ ΠΑΡΟΧΗ ΥΠΗΡΕΣΙΩΝ & ΠΩΛΗΤΕΣ	590,1
6 ΕΙΔΙΚΕΥΜΕΝΟΙ ΓΕΩΡΓΟΙ, ΚΤΗΝΟΤΡΟΦΟΙ, ΔΑΣΟΚΟΜΟΙ & ΑΛΙΕΙΣ	522,7
7 ΕΙΔΙΚΕΥΜΕΝΟΙ ΤΕΧΝΙΤΕΣ	662,0
8 ΧΕΙΡΙΣΤΕΣ ΣΤΑΘΕΡΩΝ ΒΙΟΜΗΧΑΝΙΚΩΝ ΕΓΚΑΤΑΣΤΑΣΕΩΝ, ΜΗΧΑΝΗΜΑΤΩ	329,4
9 ΑΝΕΙΔΙΚΕΥΤΟΙ ΕΡΓΑΤΕΣ, ΧΕΙΡΩΝΑΚΤΕΣ & ΜΙΚΡΟΕΠΑΓΓΕΛΜΑΤΙΕΣ	276,5
ΠΡΟΣΩΠΑ ΜΗ ΔΥΝΑΜΕΝΑ ΝΑ ΚΑΤΑΤΑΓΟΥΝ	60,3

ΠΟΣΟΣΤΙΑΙΑ ΚΑΤΑΝΟΜΗ ΤΩΝ ΑΝΕΡΓΩΝ ΚΑΤΑ ΔΙΑΡΚΕΙΑ ΧΡΟΝΟΥ ΑΝΕΡΓΙΑΣ

