



ΥΠΟΥΡΓΕΙΟ ΟΙΚΟΝΟΜΙΑΣ ΚΑΙ ΟΙΚΟΝΟΜΙΚΩΝ
ΕΘΝΙΚΗ ΣΤΑΤΙΣΤΙΚΗ ΥΠΗΡΕΣΙΑ ΤΗΣ ΕΛΛΑΔΟΣ

ΔΕΛΤΙΟ ΤΥΠΟΥ

ΕΡΕΥΝΑ ΕΡΓΑΤΙΚΟΥ ΔΥΝΑΜΙΚΟΥ Α' τρίμηνο 2004

Αθήνα, 20 Οκτωβρίου 2004

Η Γενική Γραμματεία της Εθνικής Στατιστικής Υπηρεσίας ανακοινώνει τα αποτελέσματα της δειγματοληπτικής έρευνας Εργατικού Δυναμικού για το πρώτο τρίμηνο του έτους 2004. Τα στοιχεία αυτά είναι εναρμονισμένα με τους ορισμούς των Κανονισμών της Ευρωπαϊκής Επιτροπής (Eurostat).

Η έρευνα βασίζεται σε νέα δειγματοληψία, η οποία έχει ως αφετηρία τα αποτελέσματα της Απογραφής του 2001. Παράλληλα έχει εισαχθεί μια σειρά από καινοτομίες με σκοπό την καλύτερη διεξαγωγή της έρευνας και την ορθότερη εξαγωγή των αποτελεσμάτων. Οι επιφάνειες που ερευνήθηκαν σε ολόκληρη την επικράτεια ανέρχονται συνολικά σε 2.640 έναντι 1.722 του προηγούμενου δείγματος. Τα νοικοκυριά που έλαβαν μέρος στην έρευνα είναι 31.736, αριθμός σημαντικά αυξημένος σε σχέση με εκείνον των τελευταίων ετών, όπου ο αντίστοιχος αριθμός ήταν της τάξεως των 29.000.

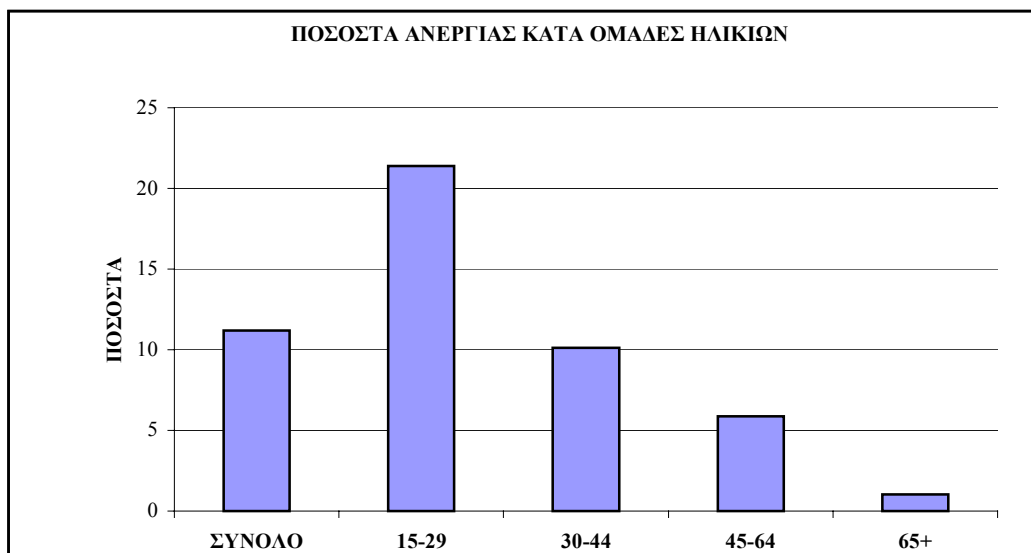
ΠΟΣΟΣΤΑ ΑΥΞΗΜΕΝΗΣ ΑΝΕΡΓΙΑΣ ΚΑΙ ΕΡΓΑΤΙΚΟΥ ΔΥΝΑΜΙΚΟΥ

Το Α' τρίμηνο του 2004 το ποσοστό ανεργίας (δηλαδή η επί τοις % αναλογία των ανέργων στο σύνολο του εργατικού δυναμικού που είναι το άθροισμα απασχολουμένων και ανέργων) ανήλθε σε 11,2% παρουσιάζοντας σημαντική αύξηση σε σχέση με το αντίστοιχο τρίμηνο του 2003, όπου το αντίστοιχο ποσοστό ήταν 10,0%. Το ποσοστό του εργατικού δυναμικού στο σύνολο του πληθυσμού ηλικίας 15 ετών και άνω είναι 51,3%, ποσοστό σημαντικά αυξημένο σε σχέση με το αντίστοιχο των προηγούμενων τριμήνων που κυμαινόταν σταθερά κάτω από το 49%.

I. ΧΑΡΑΚΤΗΡΙΣΤΙΚΑ ΑΝΕΡΓΙΑΣ

Το ποσοστό ανεργίας των γυναικών (16,8%) είναι υπερδιπλάσιο από εκείνο των ανδρών (7,3%).

Διάγραμμα 1



Από την κατά ομάδες ηλικιών διάρθρωση της ανεργίας, προκύπτει ότι τα υψηλότερα ποσοστά παρατηρούνται στους νέους ηλικίας 15-29 ετών όπου το ποσοστό ανεργίας ανέρχεται στο 21,3% μάλιστα δε στις νέες γυναίκες το αντίστοιχο ποσοστό φθάνει το 28% του οικονομικά ενεργού πληθυσμού τους (Πίνακας 1).

Πίνακας 1

Η ανεργία κατά φύλο και ηλικία			
Ηλικία	Άρρενες	Θήλειες	Σύνολο
15-29	16,0%	28,0%	21,3%
30-44	5,4%	16,1%	10,1%
45-64	4,5%	8,4%	5,9%
65+	1,0%	1,0%	1,0%
Σύνολο	7,3%	16,8%	11,2%

Ως προς το επίπεδο εκπαίδευσης, τα ποσοστά ανεργίας βρίσκονται πάνω από το συνολικό ποσοστό κυρίως στους απόφοιτους μέσης ή ανώτερης εκπαίδευσης, ενώ χαμηλότερα ποσοστά παρατηρούνται στα άκρα, δηλαδή στους απόφοιτους της τριτοβάθμιας εκπαίδευσης και όσους έχουν το πολύ απολυτήριο δημοτικού (Πίνακας 2).

Πίνακας 2

Η ανεργία κατά φύλο και επίπεδο εκπαίδευσης *			
Επίπεδο εκπαίδευσης	Άρρενες	Θήλειες	Σύνολο
Διδακτορικό ή Μεταπτυχιακός τίτλος	4,6%	7,3%	5,6%
Τριτοβάθμια Εκπαίδευση **	4,8%	10,2%	7,3%
Πτυχίο Ανώτερης Τεχν. Επαγ. Εκπαίδευσης	8,4%	19,3%	13,7%
Απολυτήριο Μέσης Εκπαίδευσης	7,8%	20,2%	12,9%
Απολυτήριο 3-ταξιας Μέσης Εκπαίδευσης	8,5%	23,2%	13,0%
Απολυτήριο Δημοτικού	7,1%	14,7%	10,0%
Μερικές τάξεις Δημοτικού	5,0%	4,7%	4,9%
Δεν πήγε καθόλου σχολείου	11,6%	12,9%	12,3%
Σύνολο	7,3%	16,8%	11,2%

* Τα στοιχεία θα πρέπει να θεωρούνται ενδεικτικά.
 ** Περιλαμβάνονται και οι μη απόφοιτοι με τουλάχιστον ένα χρόνο φοίτησης.

Από το σύνολο των 523.843 ανέργων, το 40,7% αναζητά **αποκλειστικά** εργασία με **πλήρη απασχόληση**, ενώ το 48,6% είναι διατεθειμένο να εργαστεί, είτε με πλήρη, είτε στην ανάγκη με μερική απασχόληση. Μόνο στο 4,8% των ανέργων έγινε κάποια πρόταση ανάληψης απασχόλησης, η οποία όμως απορρίφθηκε για διάφορους λόγους, ο κυριότερος από του οποίους ήταν οι μη ικανοποιητικές αποδοχές (34,5%).

Το ποσοστό των «**νέων ανέργων**», δηλαδή όσων εισέρχονται για πρώτη φορά στην αγορά εργασίας αναζητώντας απασχόληση, ανέρχεται στο 39,6% του συνόλου των ανέργων. Εξ άλλου, οι μακροχρόνια άνεργοι (πάνω από 12 μήνες) αποτελούν το 50,1% του συνόλου.

Σχετικά με τα ποσοστά ανεργίας των ατόμων με ξένη υπηκοότητα που ερευνήθηκαν, αξιοσημείωτο είναι το γεγονός ότι εμφανίζουν ποσοστό ανεργίας χαμηλότερο του μέσου εθνικού (10,6%), το δε ποσοστό απασχόλησης τους **ανέρχεται στο ύψος του 69,6 % του αντίστοιχου συνολικού πληθυσμού**.

Από την επεξεργασία των στοιχείων που αφορούν άτομα τα οποία ανήκουν στο μη ενεργό πληθυσμό, προκύπτουν ορισμένα σημαντικά ευρήματα (τα οποία για πρώτη φορά παρουσιάζονται σε δελτίο τύπου της ΓΓ ΕΣΥΕ). Από το σύνολο του οικονομικά μη ενεργού πληθυσμού, 72.432 άτομα (δηλαδή το 1,5% εργατικού δυναμικού) δεν αναζητά εργασία, όμως θα ήθελε να είχε μία απασχόληση. Η συντριπτική πλειοψηφία αυτών των ατόμων (69,4%) είναι γυναίκες, το 40% των οποίων είναι ηλικίας κάτω των 30 ετών. Τέλος 11.000 περίπου άτομα δεν αναζητούν εργασία γιατί πιστεύουν ότι δεν θα βρουν και επίσης άλλα 13.575 άτομα, ενώ αναζητούν εργασία, δεν είναι διαθέσιμα να την αναλάβουν αμέσως οπότε δεν χαρακτηρίζονται ως άνεργοι.

Σε περιφερειακό επίπεδο το μεγαλύτερο ποσοστό ανεργίας παρατηρείται στα Ιόνια Νησιά (18,7%) και ακολουθούν η Δυτική Μακεδονία με 16,2% και η Ανατολική Μακεδονία & Θράκη με 13,9%. Ποσοστό ανεργίας κάτω του 10% παρουσιάζουν μόνο η Αττική (9,7%), η Πελοπόννησος (9,9%) και η Θεσσαλία (9,7%) Πίνακας 3.

Πίνακας 3

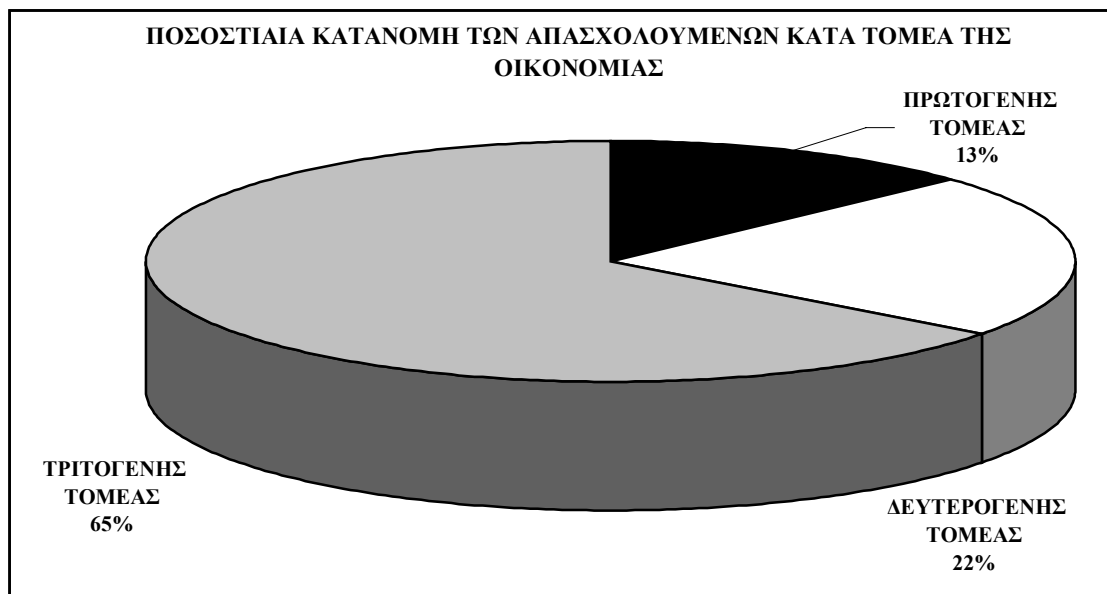
Ποσοστά ανεργίας κατά περιφέρεια	
Αν. Μακεδονία & Θράκη	13,9%
Κεντρική Μακεδονία	12,2%
Δ. Μακεδονία	16,2%
Ηπειρος	10,7%
Θεσσαλία	9,7%
Ιόνιοι νήσοι	18,7%
Δ. Ελλάδα	12,1%
Στ. Ελλάδα & Εύβοια	13,4%
Αττική	9,7%
Πελοπόννησος	9,9%
Β. Αιγαίο	10,4%
Ν. Αιγαίο	12,4%
Κρήτη	11,4%
Σύνολο Χώρας	11,2%

II. ΧΑΡΑΚΤΗΡΙΣΤΙΚΑ ΑΠΑΣΧΟΛΗΣΗΣ

Ο αριθμός των απασχολουμένων το Α' τρίμηνο του 2004 ανήλθε στα 4.150 χιλιάδες άτομα. Συνολικά, κατά το Α' τρίμηνο του 2004 βρήκαν απασχόληση 110 χιλιάδες άτομα, τα οποία ήταν άνεργα πριν από ένα έτος. Παράλληλα, κατά το ίδιο χρονικό διάστημα 82 χιλιάδες περίπου άτομα μετακινήθηκαν από τον οικονομικά μη ενεργό πληθυσμό σε θέσεις απασχόλησης. Αντίθετα, 104 χιλιάδες άτομα, όπου ένα χρόνο πριν ήταν απασχολούμενοι, σήμερα είναι άνεργοι. Επιπλέον 95 χιλιάδες άτομα (που πέρσι ανήκαν στον οικονομικά μη ενεργό πληθυσμό) εισήλθαν στην αγορά εργασίας αναζητώντας απασχόληση, αλλά ωστόσο παρέμειναν άνεργοι.

Το ποσοστό μερικής απασχόλησης παραμένει χαμηλό στο 4,6% των απασχολουμένων. Από τους μερικώς απασχολούμενους, το 26,5% προέβη στην επιλογή αυτή επειδή για διάφορους λόγους δεν ήθελε πλήρη απασχόληση, ενώ το 47,7%, επειδή δεν κατέστη δυνατό να βρει πλήρη απασχόληση.

Διάγραμμα 2



Διάγραμμα 3

