



ΔΕΛΤΙΟ ΤΥΠΟΥ

ΕΤΗΣΙΟΙ ΜΗ ΧΡΗΜΑΤΟΟΙΚΟΝΟΜΙΚΟΙ ΛΟΓΑΡΙΑΣΜΟΙ ΘΕΣΜΙΚΩΝ ΤΟΜΕΩΝ:

Αναθεώρηση των ετήσιων μη χρηματοοικονομικών λογαριασμών θεσμικών τομέων για τα έτη 2006-2013, σε συνδυασμό με την εφαρμογή του Ευρωπαϊκού Συστήματος Εθνικών και Περιφερειακών Λογαριασμών ESA 2010.

Οι ετήσιοι μη χρηματοοικονομικοί λογαριασμοί θεσμικών τομέων παρέχουν μια συνολική περιγραφή της Ελληνικής οικονομίας, βασισμένη στην ανάλυση της οικονομικής συμπεριφοράς των θεσμικών τομέων που τη συνθέτουν (νοικοκυριά και μη κερδοσκοπικά ιδρύματα που εξυπηρετούν νοικοκυριά, μη χρηματοοικονομικές εταιρείες, χρηματοοικονομικές εταιρείες, γενική κυβέρνηση) καθώς και των σχέσεων της εθνικής οικονομίας με τον υπόλοιπο κόσμο (αλλοδαπή).

Στις 26 Ιουνίου 2013 δημοσιεύθηκε στην Επίσημη Εφημερίδα της Ευρωπαϊκής Ένωσης (L 174/1) ο Κανονισμός (ΕΕ) αριθ. 549/2013 του Ευρωπαϊκού Συμβουλίου και του Κοινοβουλίου για το Ευρωπαϊκό Σύστημα Εθνικών και Περιφερειακών Λογαριασμών της Ευρωπαϊκής Ένωσης – ESA 2010. Το νέο Ευρωπαϊκό Σύστημα Εθνικών και Περιφερειακών Λογαριασμών (ESA 2010) αντικατέστησε το σύστημα ESA95 (Κανονισμός 2223/96), προκειμένου να προσαρμοστούν οι εθνικοί λογαριασμοί στο νέο οικονομικό περιβάλλον, τις εξελίξεις στη μεθοδολογική έρευνα και τις ανάγκες των χρηστών.

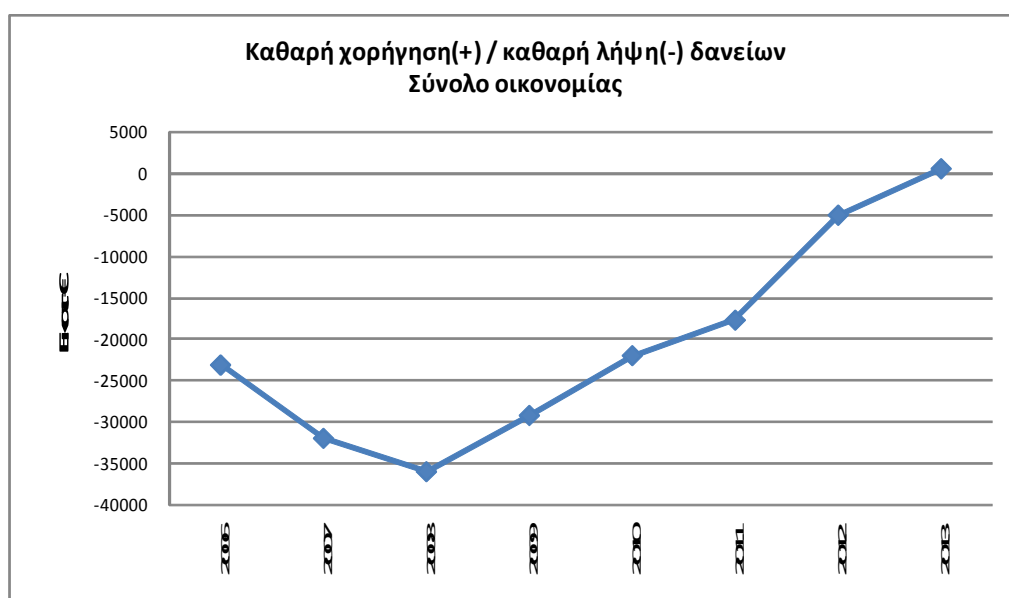
Σύμφωνα με όσα ορίζονται στον Κανονισμό (ΕΕ) 549/2013, απαιτείται η εφαρμογή του νέου συστήματος Εθνικών Λογαριασμών (ESA 2010) και στην κατάρτιση των στατιστικών για τους ετήσιους μη χρηματοοικονομικούς λογαριασμούς θεσμικών τομέων για τη χρονική περίοδο που αρχίζει από το 1995 και μετά. Τα στοιχεία στο παρόν δελτίο τύπου αφορούν την περίοδο 2006 έως 2013. Αυτό οφείλεται στο ότι δεν είναι ακόμη διαθέσιμα τα στοιχεία για τον τομέα της Γενικής Κυβέρνησης για το διάστημα 1995-2005.

Στις 31 Οκτωβρίου 2014 η ΕΛΣΤΑΤ προχώρησε για πρώτη φορά στη δημοσίευση των ετήσιων μη χρηματοοικονομικών λογαριασμών θεσμικών τομέων σύμφωνα με όσα ορίζονται στον Κανονισμό ESA 2010. Τον Δεκέμβριο 2014 ολοκληρώθηκε από την ΕΛΣΤΑΤ σημαντική εργασία που αφορούσε στην κατάρτιση ισολογισμών ανά είδος αγαθού παγίου κεφαλαίου και ανά θεσμικό τομέα. Η εργασία αυτή οδήγησε σε αναθεώρηση κυρίως της διάσπασης των ακαθάριστων επενδύσεων παγίου κεφαλαίου και της ανάλωσης παγίου κεφαλαίου μεταξύ του τομέα των μη χρηματοοικονομικών επιχειρήσεων και του τομέα των Νοικοκυριών και Μη Κερδοσκοπικών Ιδρυμάτων που εξυπηρετούν Νοικοκυριά (ΜΚΙΕΝ). Το παρόν Δελτίο Τύπου είναι το αποτέλεσμα των ανωτέρω εργασιών με εφαρμογή τους στην κατάρτιση των ετήσιων μη χρηματοοικονομικών λογαριασμών για τους θεσμικούς τομείς.

Στο παράρτημα του παρόντος Δελτίου Τύπου παρουσιάζεται σημείωμα για την αναθεώρηση των ετήσιων μη χρηματοοικονομικών λογαριασμών θεσμικών τομέων.

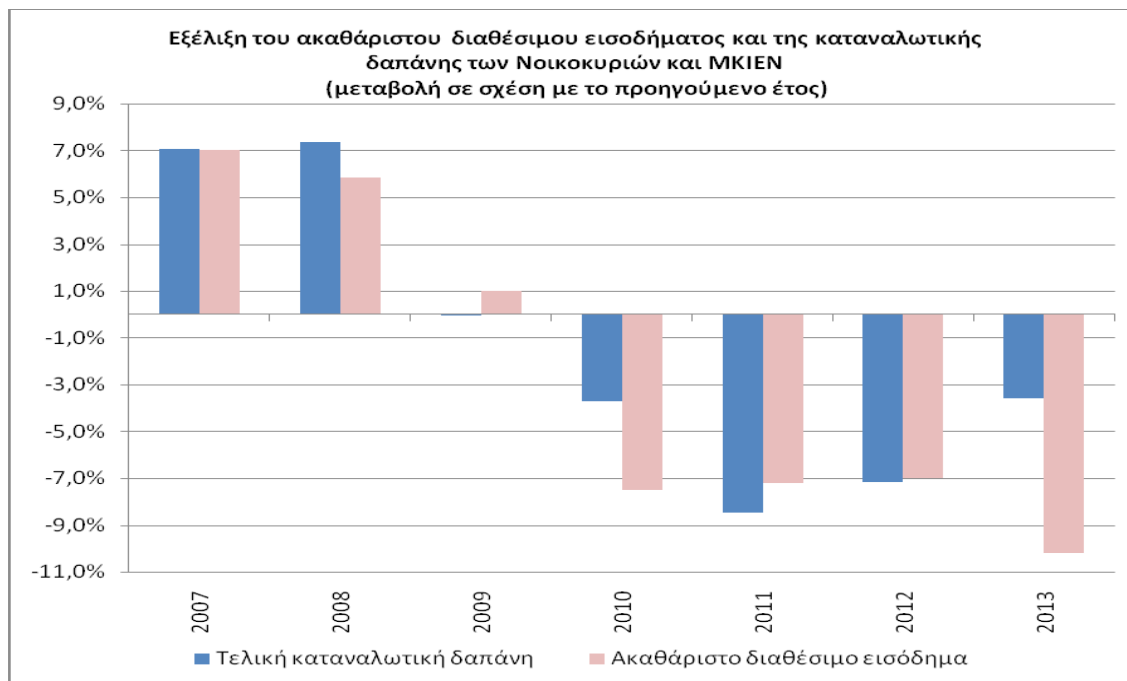
Στον παρακάτω πίνακα παρουσιάζεται η εξέλιξη της καθαρής λήψης/ χορήγησης δανείων από την αλλοδαπή κατά τα έτη 2006-2013. Ειδικότερα, το 2013 καταγράφηκε έλλειμμα στο εξωτερικό ισοζύγιο αγαθών και υπηρεσιών κατά 5,4 δισ. ευρώ, έναντι ελλείμματος 8,7 δισ. ευρώ που είχε καταγραφεί το 2012. Λόγω της μείωσης του ελλείμματος στο εξωτερικό ισοζύγιο αγαθών και υπηρεσιών και της αύξησης των καθαρών εισοδημάτων και των καθαρών (τρεχουσών και κεφαλαιακών) μεταβιβάσεων που λαμβάνονται από την αλλοδαπή, η συνολική οικονομία (S.1) παρουσίασε το 2013 καθαρή χορήγηση δανείων 0,6 δισ. ευρώ σε σχέση με την αλλοδαπή (S.2), σε σύγκριση με το 2012 που η καθαρή λήψη δανείων ανερχόταν σε 5 δισ. ευρώ.

Συνολική οικονομία (S.1)	2006	2007	2008	2009	2010	2011	2012	2013
Εισαγωγές αγαθών και υπηρεσιών	69,1	81,4	88,0	69,7	69,4	67,1	63,5	60,6
Εξαγωγές αγαθών και υπηρεσιών	46,1	52,4	56,6	45,1	50,0	52,9	54,8	55,1
Εξωτερικό ισοζύγιο αγαθών και υπηρεσιών	-23,0	-28,9	-31,4	-24,6	-19,4	-14,2	-8,7	-5,4
Εξωτερικό ισοζύγιο πρωτογενών εισοδημάτων, τρεχουσών και κεφαλαιακών μεταβιβάσεων	-0,1	-3,0	-4,5	-4,6	-2,5	-3,4	3,7	6,0
Καθαρή χορήγηση(+) /καθαρή λήψη(-) δανείων	-23,1	-31,9	-35,9	-29,2	-21,9	-17,7	-5,0	0,6
Αλλοδαπή (S.2)								
Καθαρή χορήγηση(+) /καθαρή λήψη(-) δανείων	23,1	31,9	35,9	29,2	21,9	17,7	5,0	-0,6

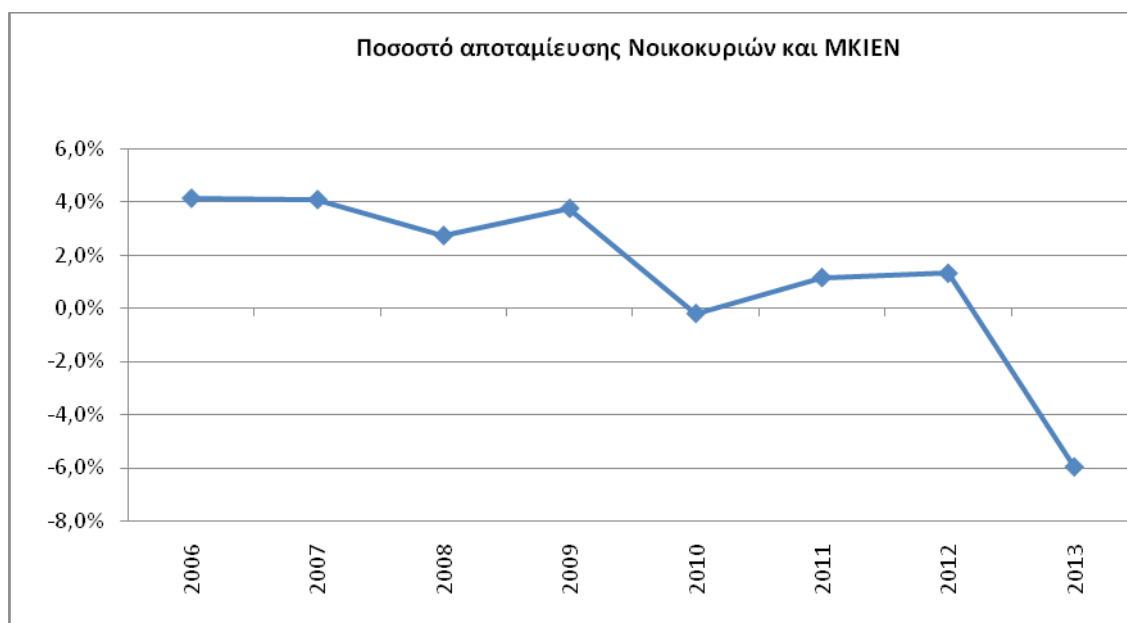


Στο παρακάτω διάγραμμα παρουσιάζεται η εξέλιξη του ακαθάριστου διαθέσιμου εισοδήματος και της καταναλωτικής δαπάνης των Νοικοκυριών και ΜΚΙΕΝ - S.1M - κατά τα έτη 2006-2013. Ειδικότερα, το διαθέσιμο εισόδημα του τομέα S.1M μειώθηκε κατά 10,2% το 2013 σε σύγκριση με το 2012, από 136,5 δισ. ευρώ σε 122,6 δισ. ευρώ. Η μείωση οφείλεται στη μείωση κατά 10,7% των αποδοχών των εργαζομένων και στην μείωση κατά 12,2% των κοινωνικών παροχών που εισπράττουν τα νοικοκυριά.

Η τελική καταναλωτική δαπάνη των νοικοκυριών και των μη κερδοσκοπικών οργανισμών που εξυπηρετούν νοικοκυριά, μειώθηκε κατά 3,6% το 2013 σε σύγκριση με το 2012, από 134,7 δισ. ευρώ σε 129,9 δισ. ευρώ.

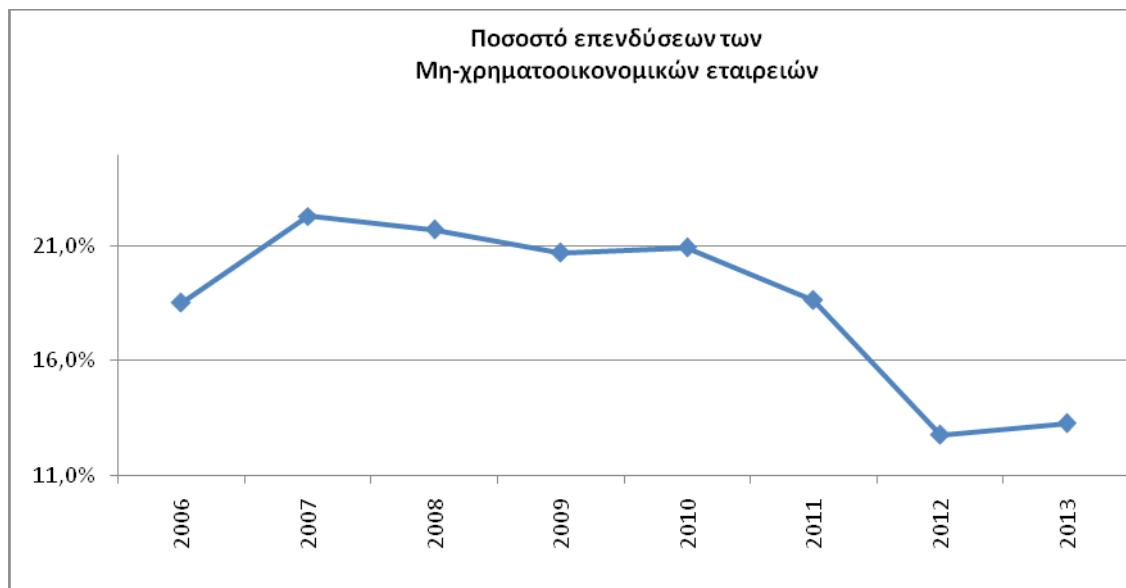


Στο παρακάτω διάγραμμα παρουσιάζεται η εξέλιξη του ποσοστού αποταμίευσης των νοικοκυριών και των ΜΚΙΕΝ, που ορίζεται ως η ακαθάριστη αποταμίευση προς το ακαθάριστο διαθέσιμο εισόδημα, κατά τα έτη 2006-2013. Ειδικότερα, το 2013 το ποσοστό αποταμίευσης των νοικοκυριών και των ΜΚΙΕΝ ήταν -6,0% έναντι 1,3% του 2012.

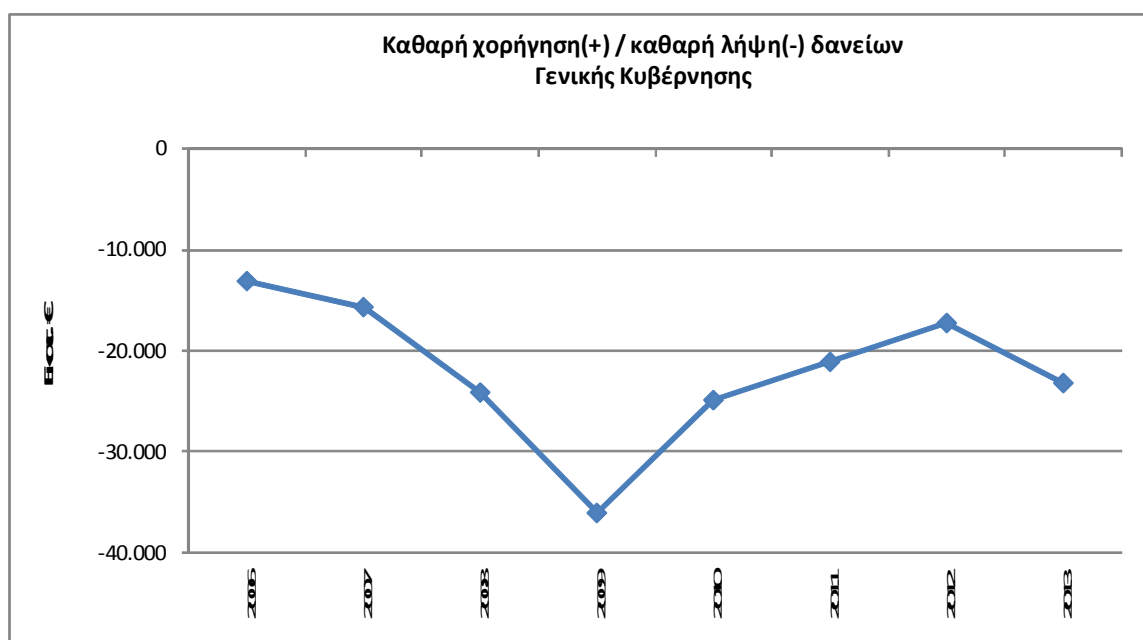


Οι ακαθάριστες επενδύσεις παγίου κεφαλαίου του θεσμικού τομέα των μη χρηματοοικονομικών εταιρειών (S.11), μειώθηκαν κατά 1% το 2013 σε σύγκριση με το 2012, από 7,6 δισ. ευρώ σε 7,5 δισ. ευρώ.

Στο παρακάτω διάγραμμα παρουσιάζεται η εξέλιξη του ποσοστού των επενδύσεων του τομέα των μη χρηματοοικονομικών εταιρειών που ορίζεται ως οι ακαθάριστες επενδύσεις παγίου κεφαλαίου προς την ακαθάριστη προστιθέμενη αξία, και το οποίο ήταν 13,3% το 2013 σε σύγκριση με 12,8% το 2012.



Στο παρακάτω διάγραμμα παρουσιάζεται η εξέλιξη των καθαρών δανειακών αναγκών του τομέα της Γενικής Κυβέρνησης (S.13) για την περίοδο 2006-2013.



Αναφορές

Αναλυτικοί πίνακες είναι διαθέσιμοι στην ιστοσελίδα της ΕΛΣΤΑΤ:

www.statistics.gr

Πληροφορίες

Δ/νση Εθνικών Λογαριασμών

Τμήμα Σύνθεσης Λογαριασμών και Λογαριασμών με την Αλλοδαπή

Αναστασία Πατεράκη, Μαρία Δημητριάδου

Tel : 213 135 2082 , 213 135 2658

Fax : 213 135 2552

Email: an.pateraki@statistics.gr, m.dimitriadou@statistics.gr

ΠΑΡΑΡΤΗΜΑ

Σημείωμα για την αναθεώρηση των Ετήσιων μη Χρηματοοικονομικών Λογαριασμών Θεσμικών Τομέων

Η ανάγκη αναθεώρησης των μη χρηματοοικονομικών λογαριασμών θεσμικών τομέων προέκυψε μετά την ολοκλήρωση σημαντικής εργασίας της ΕΛΣΤΑΤ που αφορά στην κατάρτιση ισολογισμών ανά είδος αγαθού παγίου κεφαλαίου και ανά θεσμικό τομέα σύμφωνα με τις απαιτήσεις του προγράμματος διαβίβασης ESA 2010.

Η εργασία αυτή είχε ως αποτέλεσμα την αναθεώρηση της κατανομής των ακαθάριστων επενδύσεων παγίου κεφαλαίου και της ανάλυσης παγίου κεφαλαίου μεταξύ του τομέα των μη χρηματοοικονομικών επιχειρήσεων και του τομέα των Νοικοκυριών και Μη Κερδοσκοπικών Ιδρυμάτων που εξυπηρετούν Νοικοκυριά (ΜΚΙΕΝ).

Συγκεκριμένα, στο πλαίσιο της εργασίας αυτής έγινε κατανομή των ακαθάριστων επενδύσεων παγίου κεφαλαίου κατά κλάδο οικονομικής δραστηριότητας (σε 64 κλάδους) και κατά επενδυτικό αγαθό (υπολογίστηκαν έξι κατηγορίες αγαθών: αγροτικά προϊόντα, μηχανήματα και λοιπός εξοπλισμός, εξοπλισμός μεταφορών, κατοικίες, άλλες κατασκευές, άλλα προϊόντα).

Η λεπτομερής αυτή εργασία είχε ως αποτέλεσμα την αναθεώρηση της κατανομής των δαπανών για επενδύσεις μεταξύ των θεσμικών τομέων της Οικονομίας. Η αναθεώρηση είχε επιπτώσεις κυρίως στον ακαθάριστο σχηματισμό παγίου κεφαλαίου του τομέα των μη χρηματοοικονομικών επιχειρήσεων (S.11) και του τομέα των Νοικοκυριών και Μη Κερδοσκοπικών Ιδρυμάτων που εξυπηρετούν Νοικοκυριά (S.1M)

Στον παρακάτω πίνακα παρουσιάζονται οι διαφορές στα στοιχεία των ακαθάριστων επενδύσεων παγίου κεφαλαίου:

P.51G		Ακαθάριστες Επενδύσεις Παγίου Κεφαλαίου (GFCF)								εκατ.€
		2006	2007	2008	2009	2010	2011	2012	2013	
Νοικοκυριά και Μη-κερδοσκοπικά Ιδρύματα που εξυπηρετούν Νοικοκυριά (S.1M)	Προηγούμενα δημοσιευμένα στοιχεία ¹	9.873	12.653	10.822	9.851	8.082	7.296	4.994	4.408	
	Αναθεωρημένα στοιχεία	28.313	32.963	27.772	22.983	16.832	14.781	10.098	7.846	
	Διαφορά αναθ-προηγούμενων	18.440	20.310	16.950	13.132	8.750	7.485	5.104	3.438	
Μη χρηματοδοτικές επιχειρήσεις (S.11)	Προηγούμενα δημοσιευμένα στοιχεία ¹	30.888	36.718	34.122	28.298	23.428	19.284	12.710	10.965	
	Αναθεωρημένα στοιχεία	12.451	16.410	17.173	15.167	14.677	11.799	7.606	7.527	
	Διαφορά αναθ-προηγούμενων	-18.437	-20.308	-16.948	-13.131	-8.750	-7.485	-5.104	-3.438	

Τα αποτελέσματα της εργασίας αυτής χρησιμοποιήθηκαν επίσης και για την αναθεώρηση της κατανομής των αποσβέσεων παγίου κεφαλαίου στους θεσμικούς τομείς.

Στον παρακάτω πίνακα παρουσιάζονται οι διαφορές στα στοιχεία των αποσβέσεων παγίου κεφαλαίου:

P.51C		Αποσβέσεις παγίου κεφαλαίου (CFC)								εκατ.€
		2006	2007	2008	2009	2010	2011	2012	2013	
Νοικοκυριά και Μη-κερδοσκοπικά Ιδρύματα που εξυπηρετούν Νοικοκυριά (S.1M)	Προηγούμενα δημοσιευμένα στοιχεία ¹	9.662	10.397	12.151	11.986	11.869	10.954	10.756	9.745	
	Αναθεωρημένα στοιχεία	10.832	11.693	13.273	13.412	12.813	12.683	12.049	10.942	
	Διαφορά αναθ-προηγούμενων	1.170	1.296	1.122	1.425	945	1.729	1.294	1.197	
Μη χρηματοδοτικές επιχειρήσεις (S.11)	Προηγούμενα δημοσιευμένα στοιχεία ¹	13.951	15.207	15.819	17.545	18.177	19.184	19.018	17.750	
	Αναθεωρημένα στοιχεία	12.782	13.911	14.696	16.119	17.232	17.455	17.725	16.553	
	Διαφορά αναθ-προηγούμενων	-1.170	-1.296	-1.122	-1.425	-945	-1.729	-1.294	-1.197	

Επιπλέον, στο πλαίσιο της αναθεώρησης η κατανάλωση των ΜΚΙΕΝ καταγράφεται ως ατομική κατανάλωση και όχι ως συλλογική.

¹ Δελτίο Τύπου 31/10/2014

Στον παρακάτω πίνακα παρουσιάζονται οι διαφορές στα στοιχεία του D.6

Νοικοκυριά και Μη-Κερδοσκοπικά Ιδρύματα που εξυπηρετούν Νοικοκυριά		εκατ.€							
		2006	2007	2008	2009	2010	2011	2012	2013
D.6 REC	Προηγούμενα δημοσιευμένα στοιχεία ¹	52.468	58.325	64.771	68.876	66.374	63.793	59.377	52.064
	Αναθεωρημένα στοιχεία	56.095	61.711	68.195	72.962	70.675	68.204	63.887	56.528
	Διαφορά αναθ-προηγούμενων	3.628	3.386	3.424	4.085	4.301	4.411	4.510	4.464
D.6 PAY	Προηγούμενα δημοσιευμένα στοιχεία ¹	27.832	31.204	32.771	31.277	32.214	29.416	28.276	26.071
	Αναθεωρημένα στοιχεία	31.459	34.590	36.194	35.363	36.515	33.826	32.786	30.535
	Διαφορά αναθ-προηγούμενων	3.628	3.386	3.424	4.085	4.301	4.411	4.510	4.464

Τέλος, έγινε αναθεώρηση της κατανομής της συνολικής παραγωγής του κλάδου των κατασκευών μεταξύ παραγωγής για ίδια χρήση και αγοραίας παραγωγής. Η αναθεώρηση αυτή επηρέασε την αντίστοιχη κατανομή της παραγωγής στο θεσμικό τομέα των Νοικοκυριών και Μη Κερδοσκοπικών Ιδρυμάτων που εξυπηρετούν Νοικοκυριά (ΜΚΙΕΝ) και στο θεσμικό τομέα των επιχειρήσεων για τα έτη 2012-2013

Στον παρακάτω πίνακα παρουσιάζονται οι διαφορές στα στοιχεία του προϊόντος για ίδια τελική χρήση:

P.12 Προϊόν για ίδια τελική χρήση		εκατ.€							
		2006	2007	2008	2009	2010	2011	2012	2013
Νοικοκυριά και Μη-κερδοσκοπικά Ιδρύματα που εξυπηρετούν Νοικοκυριά (S.1M)	Προηγούμενα δημοσιευμένα στοιχεία ¹	16.552	17.701	18.677	19.541	20.109	20.426	24.993	23.303
	Αναθεωρημένα στοιχεία	16.552	17.701	18.677	19.541	20.109	20.426	20.159	18.866
	Διαφορά αναθ-προηγούμενων	0	0	0	0	0	0	-4.833	-4.438
Μη χρηματοδοτικές επιχειρήσεις (S.11)	Προηγούμενα δημοσιευμένα στοιχεία ¹	1.417	1.458	1.517	1.521	1.361	1.283	4.201	3.850
	Αναθεωρημένα στοιχεία	1.417	1.458	1.517	1.521	1.361	1.283	1.367	1.249
	Διαφορά αναθ-προηγούμενων	0	0	0	0	0	0	-2.834	-2.601

Στον παρακάτω πίνακα παρουσιάζονται οι διαφορές ανάμεσα στο ποσοστό αποταμίευσης των Νοικοκυριών και των Μη Κερδοσκοπικών Ιδρυμάτων που εξυπηρετούν Νοικοκυριά (S.1M) ,όπως και στο ποσοστό επένδυσης των μη-χρηματοδοτικών επιχειρήσεων (S.11) μεταξύ των προηγούμενων δημοσιευμένων στοιχείων και των αναθεωρημένων.

Ποσοστό αποταμίευσης και ποσοστό επένδυσης		εκατ.€							
		2006	2007	2008	2009	2010	2011	2012	2013
Ποσοστό αποταμίευσης Νοικοκυριών και ΜΚΙΕΝ (S.1M)	Προηγούμενα δημοσιευμένα στοιχεία ¹	4,0%	3,9%	2,6%	3,6%	-0,4%	0,9%	1,1%	-6,2%
	Αναθεωρημένα στοιχεία	4,1%	4,1%	2,7%	3,7%	-0,2%	1,1%	1,3%	-6,0%
Ποσοστό επένδυσης Μη-χρηματοδοτικών επιχειρήσεων (S.11)	Προηγούμενα δημοσιευμένα στοιχεία ¹	46,0%	49,9%	43,2%	38,6%	33,4%	30,5%	21,3%	19,3%
	Αναθεωρημένα στοιχεία	18,5%	22,3%	21,7%	20,7%	20,9%	18,6%	12,8%	13,3%

¹ Δελτίο Τύπου 31/10/2014