

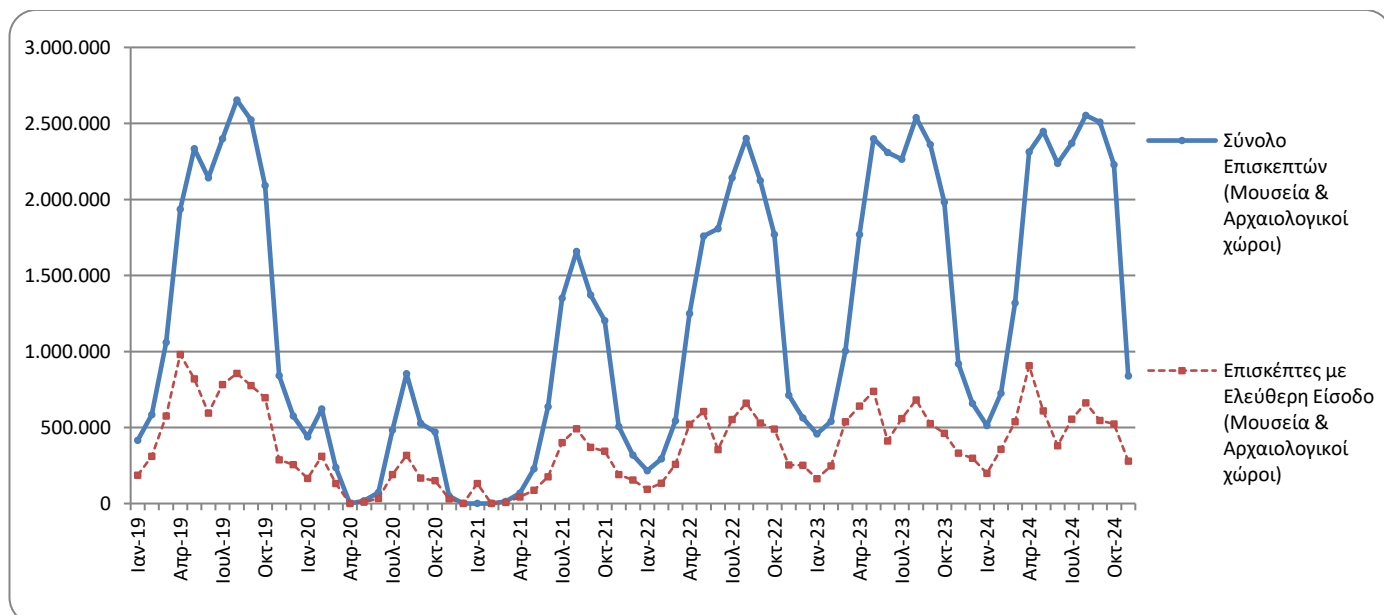


## ΚΙΝΗΣΗ ΜΟΥΣΕΙΩΝ ΚΑΙ ΑΡΧΑΙΟΛΟΓΙΚΩΝ ΧΩΡΩΝ ΝΟΕΜΒΡΙΟΣ 2024

Η Ελληνική Στατιστική Αρχή (ΕΛΣΤΑΤ) ανακοινώνει τα αποτελέσματα της Έρευνας Κίνησης Μουσείων και Αρχαιολογικών Χώρων για τον μήνα Νοέμβριο 2024. Συγκεκριμένα:

- Κατά το μήνα Νοέμβριο 2024 σε σύγκριση με τον αντίστοιχο μήνα του 2023, καταγράφεται μείωση των επισκεπτών μουσείων κατά 1,9%, των επισκεπτών ελεύθερης εισόδου κατά 5,9% και αύξηση των αντίστοιχων εισπράξεων κατά 43,9% (Πίνακας 1).
- Στους αρχαιολογικούς χώρους, κατά το μήνα Νοέμβριο 2024 σε σύγκριση με τον αντίστοιχο μήνα του 2023, καταγράφεται μείωση των επισκεπτών κατά 12,4%, των επισκεπτών ελεύθερης εισόδου κατά 23,9% και των αντίστοιχων εισπράξεων κατά 6,8% (Πίνακας 1).
- Κατά το εντεκάμηνο Ιανουαρίου – Νοέμβριου 2024 παρατηρείται αύξηση, σε σχέση με την αντίστοιχη περίοδο του 2023, κατά 15,6% στους επισκέπτες των μουσείων, κατά 3,6% στους επισκέπτες ελεύθερης εισόδου και κατά 21,6% στις αντίστοιχες εισπράξεις (Πίνακας 2).
- Στους αρχαιολογικούς χώρους, κατά το εντεκάμηνο Ιανουαρίου – Νοέμβριου 2024, παρατηρείται αύξηση σε σχέση με την αντίστοιχη περίοδο του έτους 2023 κατά 4,9% στους επισκέπτες, κατά 5,7% στους επισκέπτες ελεύθερης εισόδου και κατά 4,7% στις αντίστοιχες εισπράξεις (Πίνακας 2).

**Γράφημα 1: Κίνηση Μουσείων και Αρχαιολογικών Χώρων (Ιανουάριος 2019 – Νοέμβριος 2024)**



**Πληροφορίες για μεθοδολογικά θέματα:**

Διεύθυνση Τομεακών Στατιστικών  
Τμήμα Στατιστικών Τουρισμού και Πολιτισμού  
Η Προϊσταμένη του τμήματος: Ελένη Παπαδοπούλου  
Τηλ: 213 135 2168  
e-mail: [e.papadopoulou@statistics.gr](mailto:e.papadopoulou@statistics.gr)

**Πληροφορίες για παροχή δεδομένων:**

Τηλ.: 213 135 2022, 2308, 2310  
e-mail: [data.dissem@statistics.gr](mailto:data.dissem@statistics.gr)

**ΠΙΝΑΚΑΣ 1: ΕΠΙΣΚΕΠΤΕΣ ΜΟΥΣΕΙΩΝ ΚΑΙ ΑΡΧΑΙΟΛΟΓΙΚΩΝ ΧΩΡΩΝ – ΕΙΣΠΡΑΞΕΙΣ  
(ΝΟΕΜΒΡΙΟΣ 2023 ΚΑΙ ΝΟΕΜΒΡΙΟΣ 2024)**

<b>I. ΑΡΙΘΜΟΣ ΕΠΙΣΚΕΠΤΩΝ</b>			
<b>Μουσεία - Αρχαιολογικοί Χώροι</b>	<b>2023</b>	<b>2024</b>	<b>Μεταβολή 2024/2023</b>
<b>Γενικό σύνολο επισκεπτών (Α+Β)</b>	<b>919.890</b>	<b>839.500</b>	<b>-8,7%</b>
<b>A. Μουσεία (Γ+Ε)</b>	<b>321.678</b>	<b>315.478</b>	<b>-1,9%</b>
Μουσείο Ακρόπολης	103.755	98.160	-5,4%
Εθνικό Αρχαιολογικό	39.706	35.011	-11,8%
Αρχαίας Ολυμπίας <sup>(3)</sup>	4.222	8.054	90,8%
Παλάτι Ιπποτών (Ρόδου) <sup>(2)</sup>	13.212	11.038	-16,5%
Ηρακλείου (Κρήτης)	11.774	9.727	-17,4%
Λευκού Πύργου	14.879	14.564	-2,1%
Δελφών <sup>(3)</sup>	9.690	16.945	74,9%
Λοιπών μουσείων <sup>(2)</sup>	124.440	121.979	-2,0%
<b>B. Αρχαιολογικοί χώροι (Δ+Ζ)</b>	<b>598.212</b>	<b>524.022</b>	<b>-12,4%</b>
Επιδαύρου <sup>(1)</sup>	21.646	19.353	-10,6%
Ακροπόλεως Μυκηνών και Θησαυρού Ατρέα	21.778	21.573	-0,9%
Ακροπόλεως Αθηνών	242.411	216.983	-10,5%
Σουνίου	23.296	19.919	-14,5%
Ακροπόλεως Λίνδου	9.769	7.558	-22,6%
Βασιλικοί Τάφοι Βεργίνας	11.587	11.774	1,6%
Αρχαίας Ολυμπίας <sup>(3)</sup>	21.985	9.464	-57,0%
Κνωσού (Κρήτης)	26.369	21.957	-16,7%
Φαιστού (Κρήτης)	1.393	1.726	23,9%
Αρχαίας Κορίνθου <sup>(1)</sup>	10.418	13.452	29,1%
Μυστρά <sup>(1)</sup>	6.411	6.590	2,8%
Δελφών <sup>(3)</sup>	26.394	12.190	-53,8%
Λοιπών αρχαιολογικών χώρων <sup>(2)</sup>	174.755	161.483	-7,6%
<b>II. ΑΡΙΘΜΟΣ ΕΠΙΣΚΕΠΤΩΝ ΜΕ ΕΙΣΙΤΗΡΙΟ</b>			
	<b>2023</b>	<b>2024</b>	<b>Μεταβολή 2024/2023</b>
<b>Σύνολο Επισκεπτών Με Εισιτήριο (Γ+Δ) <sup>(2)</sup></b>	<b>587.440</b>	<b>561.426</b>	<b>-4,4%</b>
Γ. Μουσεία <sup>(2)</sup>	182.687	184.663	1,1%
Δ. Αρχαιολογικοί χώροι <sup>(2)</sup>	404.753	376.763	-6,9%
<b>III. ΑΡΙΘΜΟΣ ΕΠΙΣΚΕΠΤΩΝ ΕΛΕΥΘΕΡΗΣ ΕΙΣΟΔΟΥ</b>			
	<b>2023</b>	<b>2024</b>	<b>Μεταβολή 2024/2023</b>
<b>Σύνολο Επισκεπτών Ελεύθερης Εισόδου (Ε+Ζ)</b>	<b>332.450</b>	<b>278.074</b>	<b>-16,4%</b>
Ε. Μουσεία	138.991	130.815	-5,9%
Ζ. Αρχαιολογικοί χώροι	193.459	147.259	-23,9%
<b>IV. ΕΙΣΠΡΑΞΕΙΣ (σε ευρώ)</b>			
	<b>2023</b>	<b>2024</b>	<b>Μεταβολή 2024/2023</b>
<b>Σύνολο Εισπράξεων (Η+Θ)</b>	<b>4.629.210</b>	<b>4.924.332</b>	<b>6,4%</b>
Η. Μουσεία	1.203.804	1.732.610	43,9%
Θ. Αρχαιολογικοί χώροι	3.425.406	3.191.722	-6,8%

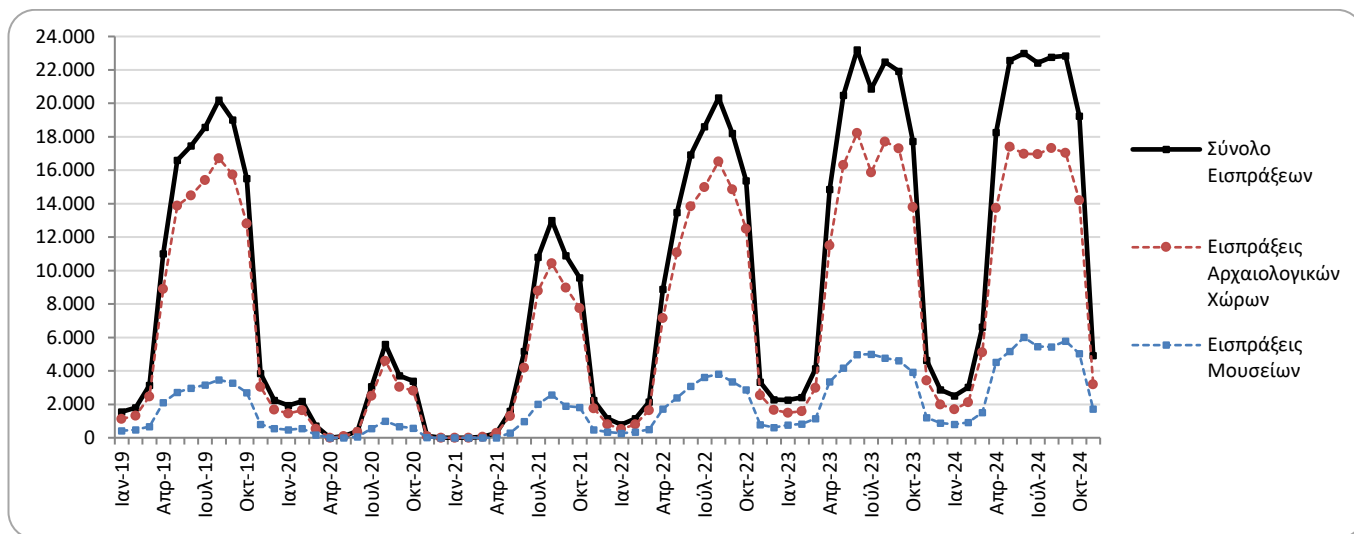
<sup>(1)</sup> Ισχύει ενιαίο εισιτήριο για το μουσείο και τον αρχαιολογικό χώρο.

<sup>(2)</sup> Αναθεωρημένα στοιχεία 2023 λόγω διαβίβασης επικαιροποιημένων στοιχείων από διοικητικές πηγές.

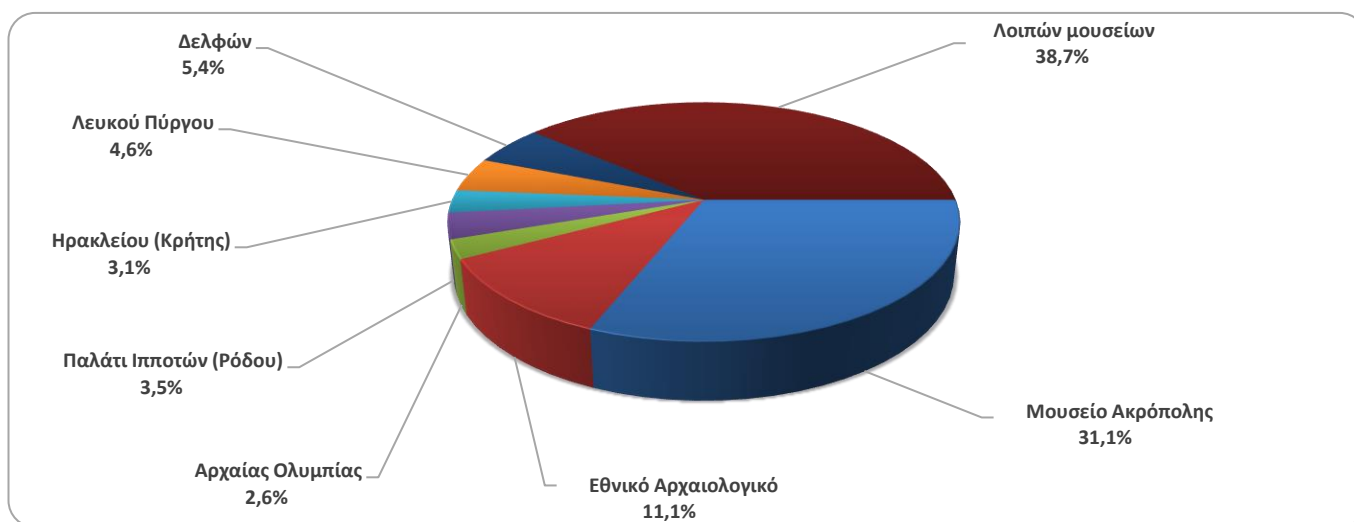
<sup>(3)</sup> Από τον Απρίλιο 2024, έχει γίνει δυνατή η ηλεκτρονική αγορά εισιτηρίων από τα μουσεία Αρχαίας Ολυμπίας και Δελφών, με δυνατότητα επίσκεψης και του αντίστοιχου αρχαιολογικού χώρου, χωρίς να είναι δυνατή η διάκριση της επισκεψιμότητας σε μουσείο και σε αρχαιολογικό χώρο.

Στα παρακάτω διαγράμματα παρουσιάζεται η πορεία των εισπράξεων Μουσείων και Αρχαιολογικών χώρων (γράφημα 2) καθώς και η επισκεψιμότητα ανά Μουσείο (γράφημα 3) και ανά Αρχαιολογικό χώρο (γράφημα 4).

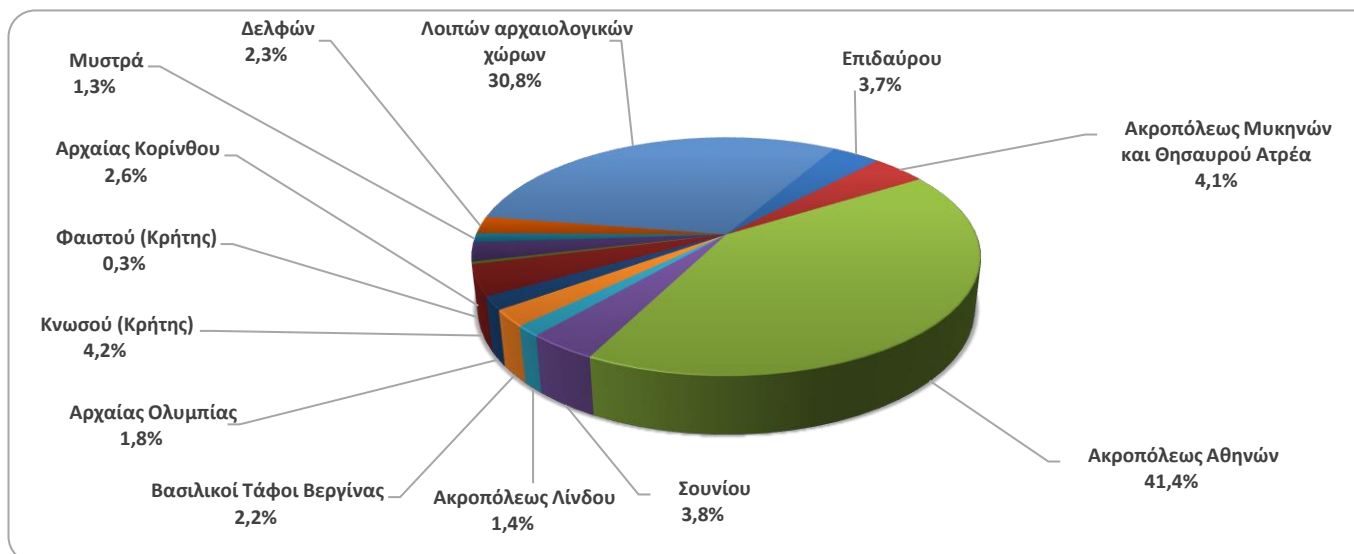
**Γράφημα 2: Εισπράξεις Μουσείων και Αρχαιολογικών χώρων (Ιανουάριος 2019 – Νοέμβριος 2024)**  
(σε χιλιάδες ευρώ)



**Γράφημα 3: Επισκεψιμότητα Μουσείων, Νοέμβριος 2024**



**Γράφημα 4: Επισκεψιμότητα Αρχαιολογικών χώρων, Νοέμβριος 2024**



**ΠΙΝΑΚΑΣ 2: ΕΠΙΣΚΕΠΤΕΣ ΜΟΥΣΕΙΩΝ ΚΑΙ ΑΡΧΑΙΟΛΟΓΙΚΩΝ ΧΩΡΩΝ - ΕΙΣΠΡΑΞΕΙΣ  
(2022, 2023, ΙΑΝΟΥΑΡΙΟΣ - ΝΟΕΜΒΡΙΟΣ 2023, 2024)**

<b>I. ΑΡΙΘΜΟΣ ΕΠΙΣΚΕΠΤΩΝ</b>					
Μουσεία - Αρχαιολογικοί Χώροι	2022	2023	ΙΑΝΟΥΑΡΙΟΣ - ΝΟΕΜΒΡΙΟΣ		Μεταβολή 2024/2023
			2023	2024	
<b>Γενικό σύνολο επισκεπτών (Α+Β)</b>	<b>15.583.552</b>	<b>19.210.752</b>	<b>18.552.320</b>	<b>20.045.474</b>	<b>8,0%</b>
<b>A. Μουσεία (Γ+Ε)</b>	<b>4.636.901</b>	<b>5.801.812</b>	<b>5.530.819</b>	<b>6.391.151</b>	<b>15,6%</b>
Μουσείο Ακρόπολης	1.397.353	1.900.950	1.819.153	1.913.683	5,2%
Εθνικό Αρχαιολογικό	474.821	642.318	612.064	612.584	0,1%
Αρχαίας Ολυμπίας <sup>(3)</sup>	85.179	85.410	83.959	283.682	237,9%
Παλάτι Ιπποτών (Ρόδου) <sup>(2)</sup>	263.521	342.607	337.161	365.426	8,4%
Ηρακλείου (Κρήτης)	249.715	294.839	285.053	371.774	30,4%
Λευκού Πύργου <sup>(2)</sup>	193.916	259.775	240.331	222.024	-7,6%
Δελφών <sup>(3)</sup>	151.512	203.445	194.915	430.746	121,0%
Λοιπών μουσείων <sup>(2)</sup>	1.820.884	2.072.468	1.958.183	2.191.232	11,9%
<b>B. Αρχαιολογικοί χώροι (Δ+Ζ)</b>	<b>10.946.651</b>	<b>13.408.940</b>	<b>13.021.501</b>	<b>13.654.323</b>	<b>4,9%</b>
Επιδαύρου <sup>(1)</sup>	393.077	525.982	513.379	535.067	4,2%
Ακροπόλεως Μυκηνών και Θησαυρού Ατρέα	372.448	510.507	496.898	532.215	7,1%
Ακροπόλεως Αθηνών	3.019.841	3.958.405	3.800.621	4.390.786	15,5%
Σουνίου	314.506	393.927	377.795	407.068	7,7%
Ακροπόλεως Λίνδου	596.331	629.089	627.103	701.270	11,8%
Βασιλικοί Τάφοι Βεργίνας	168.444	202.122	181.194	232.370	28,2%
Αρχαίας Ολυμπίας <sup>(3)</sup>	338.365	481.211	474.799	297.796	-37,3%
Κνωσού (Κρήτης)	831.320	959.110	940.966	1.001.430	6,4%
Φαιστού (Κρήτης)	74.817	79.934	79.294	83.907	5,8%
Αρχαίας Κορίνθου <sup>(1)</sup>	153.616	210.465	204.995	247.609	20,8%
Μυστρά <sup>(1)</sup>	139.512	151.508	146.614	149.688	2,1%
Δελφών <sup>(3)</sup>	332.870	482.293	463.723	284.197	-38,7%
Λοιπών αρχαιολογικών χώρων <sup>(2)</sup>	4.211.504	4.824.387	4.714.120	4.790.920	1,6%
<b>II. ΑΡΙΘΜΟΣ ΕΠΙΣΚΕΠΤΩΝ ΜΕ ΕΙΣΙΤΗΡΙΟ</b>					
	2022	2023	ΙΑΝΟΥΑΡΙΟΣ - ΝΟΕΜΒΡΙΟΣ		Μεταβολή 2024/2023
			2023	2024	
<b>Σύνολο Επισκεπτών Με Εισιτήριο (Γ+Δ)</b>	<b>10.877.516</b>	<b>13.614.885</b>	<b>13.254.622</b>	<b>14.487.860</b>	<b>9,3%</b>
Γ. Μουσεία <sup>(2)</sup>	2.883.216	3.690.912	3.560.529	4.350.894	22,2%
Δ. Αρχαιολογικοί χώροι <sup>(2)</sup>	7.994.300	9.923.973	9.694.093	10.136.966	4,6%
<b>III. ΑΡΙΘΜΟΣ ΕΠΙΣΚΕΠΤΩΝ ΕΛΕΥΘΕΡΗΣ ΕΙΣΟΔΟΥ</b>					
	2022	2023	ΙΑΝΟΥΑΡΙΟΣ - ΝΟΕΜΒΡΙΟΣ		Μεταβολή 2024/2023
			2023	2024	
<b>Σύνολο Επισκεπτών Ελεύθερης Εισόδου (Ε+Ζ)</b>	<b>4.706.036</b>	<b>5.595.867</b>	<b>5.297.698</b>	<b>5.557.614</b>	<b>4,9%</b>
Ε. Μουσεία <sup>(2)</sup>	1.753.685	2.110.900	1.970.290	2.040.257	3,6%
Ζ. Αρχαιολογικοί χώροι	2.952.351	3.484.967	3.327.408	3.517.357	5,7%
<b>IV. ΕΙΣΠΡΑΞΕΙΣ (σε ευρώ)</b>					
	2022	2023	ΙΑΝΟΥΑΡΙΟΣ - ΝΟΕΜΒΡΙΟΣ		Μεταβολή 2024/2023
			2023	2024	
<b>Σύνολο Εισπράξεων (Η+Θ)</b>	<b>121.535.113</b>	<b>157.852.657</b>	<b>155.075.377</b>	<b>168.178.388</b>	<b>8,4%</b>
Η. Μουσεία	23.361.465	35.617.601	34.837.424	42.345.278	21,6%
Θ. Αρχαιολογικοί χώροι	98.173.648	122.235.056	120.237.953	125.833.110	4,7%

<sup>(1)</sup> Ισχύει ενιαίο εισιτήριο για το μουσείο και τον αρχαιολογικό χώρο.

<sup>(2)</sup> Αναθεωρημένα στοιχεία 2023 λόγω διαβίβασης επικαιροποιημένων στοιχείων από διοικητικές πηγές.

<sup>(3)</sup> Από τον Απρίλιο 2024, έχει γίνει δυνατή η ηλεκτρονική αγορά εισιτηρίων από τα μουσεία Αρχαίας Ολυμπίας και Δελφών, με δυνατότητα επίσκεψης και του αντίστοιχου αρχαιολογικού χώρου, χωρίς να είναι δυνατή η διάκριση της επισκεψιμότητας σε μουσείο και σε αρχαιολογικό χώρο.

## ΕΠΕΞΗΓΗΜΑΤΙΚΕΣ ΣΗΜΕΙΩΣΕΙΣ

<b>Έρευνα Κίνησης Μουσείων και Αρχαιολογικών χώρων</b>	<p>Η έρευνα Κίνησης Μουσείων και Αρχαιολογικών Χώρων παρουσιάζει αποτελέσματα από το έτος 1970. Με την έρευνα αυτή συγκεντρώνονται στοιχεία από τον Οργανισμό Διαχείρισης και Ανάπτυξης Πολιτιστικών Πόρων (Ο.Δ.Α.Π.), εποπτευόμενο φορέα από το Υπουργείο Πολιτισμού και Αθλητισμού, σχετικά με τον αριθμό των επισκεπτών και των εισπράξεων από τα διατεθέντα εισιτήρια στα Μουσεία αρχαιολογικού και ιστορικού ενδιαφέροντος και στους Αρχαιολογικούς χώρους.</p> <p>Για το Μουσείο Ακρόπολης διατίθενται στοιχεία επισκεπτών και εισπράξεων από τον μήνα Δεκέμβριο του 2009.</p>
<b>Νομικό πλαίσιο</b>	<p>Η παρούσα έρευνα, η οποία διεξάγεται από το έτος 1970, είναι συνεχής και παράγει μηνιαία στοιχεία και κατ' επέκταση ετήσια, στη βάση της ΚΥΑ 15189/Β379/73.</p>
<b>Περίοδος Αναφοράς</b>	<p>1/11/2024 – 30/11/2024</p>
<b>Μεθοδολογία και ορισμοί</b>	<p>Η έρευνα διενεργείται σε μηνιαία βάση και τα στοιχεία συγκεντρώνονται κυρίως από τον Οργανισμό Διαχείρισης και Ανάπτυξης Πολιτιστικών Χώρων (Ο.Δ.Α.Π.), εποπτευόμενο φορέα από το Υπουργείο Πολιτισμού και Αθλητισμού. Τα στοιχεία που συγκεντρώνονται αφορούν τον αριθμό των επισκεπτών και των αντίστοιχων εισπράξεων από τα διατεθέντα εισιτήρια στα Μουσεία αρχαιολογικού και ιστορικού ενδιαφέροντος και τους Αρχαιολογικούς χώρους της χώρας. Στοιχεία παρουσιάζονται κατά μήνα και στο τέλος του έτους συνολικά για όλο το έτος.</p>
	<p><b>Αριθμός ενιαίων εισιτηρίων:</b></p> <p>Από τον Απρίλιο 1999, εκτός του καθιερωμένου εισιτηρίου, άρχισε να καταβάλλεται ενιαίο εισιτήριο σε ορισμένα μουσεία και αρχαιολογικούς χώρους. Το σύνολο των εισιτηρίων αυτών για τον μήνα <b>Νοέμβριο</b> του <b>2024</b> ανέρχεται σε <b>23.412</b></p>
<b>Παραπομπές</b>	<p>Περισσότερες πληροφορίες σχετικά με την Έρευνα Κίνησης Μουσείων και Αρχαιολογικών χώρων και παλαιότερες χρονολογικές σειρές διατίθενται στην ιστοσελίδα της Υπηρεσίας στο: <a href="http://www.statistics.gr/el/statistics/-/publication/SCI21/-">http://www.statistics.gr/el/statistics/-/publication/SCI21/-</a></p>