



ΕΛΛΗΝΙΚΗ ΔΗΜΟΚΡΑΤΙΑ

ΕΛΛΗΝΙΚΗ ΣΤΑΤΙΣΤΙΚΗ ΑΡΧΗ

Πειραιάς, 26 Νοεμβρίου 2020

ΔΕΛΤΙΟ ΤΥΠΟΥ

ΕΙΔΙΚΗ ΕΡΕΥΝΑ ΓΙΑ ΤΗΝ ΟΡΓΑΝΩΣΗ ΤΗΣ ΕΡΓΑΣΙΑΣ ΚΑΙ ΤΗ ΡΥΘΜΙΣΗ ΤΟΥ ΧΡΟΝΟΥ ΕΡΓΑΣΙΑΣ

Η Ελληνική Στατιστική Αρχή (ΕΛΣΤΑΤ) ανακοινώνει τα αποτελέσματα Ειδικής Έρευνας που διενεργήθηκε αναφορικά με την οργάνωση της εργασίας και τη ρύθμιση του χρόνου εργασίας των απασχολούμενων. Η έρευνα διεξήχθη παράλληλα με την Έρευνα Εργατικού Δυναμικού, του Β' τριμήνου του 2019.

Ο πληθυσμός-στόχος της έρευνας ήταν οι απασχολούμενοι ηλικίας 15 ετών και άνω. Το ποσοστό απόκρισης στην έρευνα ήταν 96,1%.

Στόχος της έρευνας ήταν η εκτίμηση:

- της δυνατότητας των απασχολούμενων να καθορίζουν το χρόνο εργασίας τους,
 - της δυνατότητας των απασχολούμενων να απουσιάσουν εκτάκτως για μία-δύο ώρες ή για μία-δύο ημέρες, για προσωπικούς ή οικογενειακούς λόγους,
 - του βαθμού στον οποίο οι απασχολούμενοι εργάζονται κάτω από πίεση χρόνου και του βαθμού στον οποίο υποχρεώνονται να εργαστούν πέρα από το κανονικό ωράριο εργασίας τους,
 - της δυνατότητας των απασχολούμενων να επηρεάσουν το περιεχόμενο και τη σειρά εκτέλεσης των εργασιών που αναλαμβάνουν,
 - του χρόνου μετάβασης στην εργασία,
 - των τυχόν αλλαγών του χώρου εργασίας,
- καθώς και η μελέτη του τρόπου καταγραφής των παρουσιών και των ωρών εργασίας.

Πληροφορίες για μεθοδολογικά θέματα:

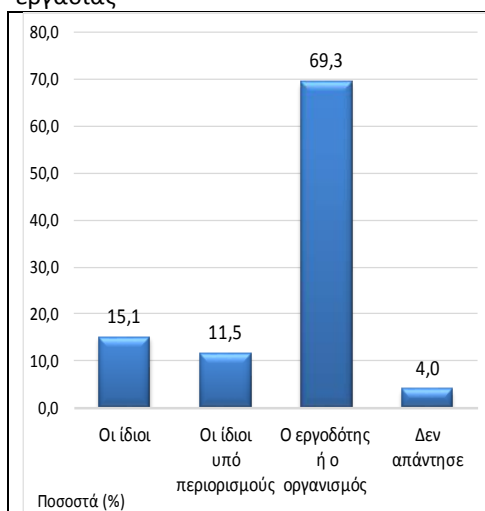
Δ/ση Στατιστικών Πληθυσμού, Απασχόλησης και Κόστους Ζωής
Τμήμα Στατιστικών Εργασίας
Δημήτρης Βατικιώτης
Τηλ.: 213 135 2173
Fax: 213 135 2948
E-mail: d.vatikiotis@statistics.gr

Πληροφορίες για παροχή δεδομένων:

Τηλ: 213 135 2022
e-mail: data.dissem@statistics.gr

A. Δυνατότητα καθορισμού της έναρξης και λήξης της εργασίας

Γράφημα 1. Ποιοι καθορίζουν το ωράριο εργασίας

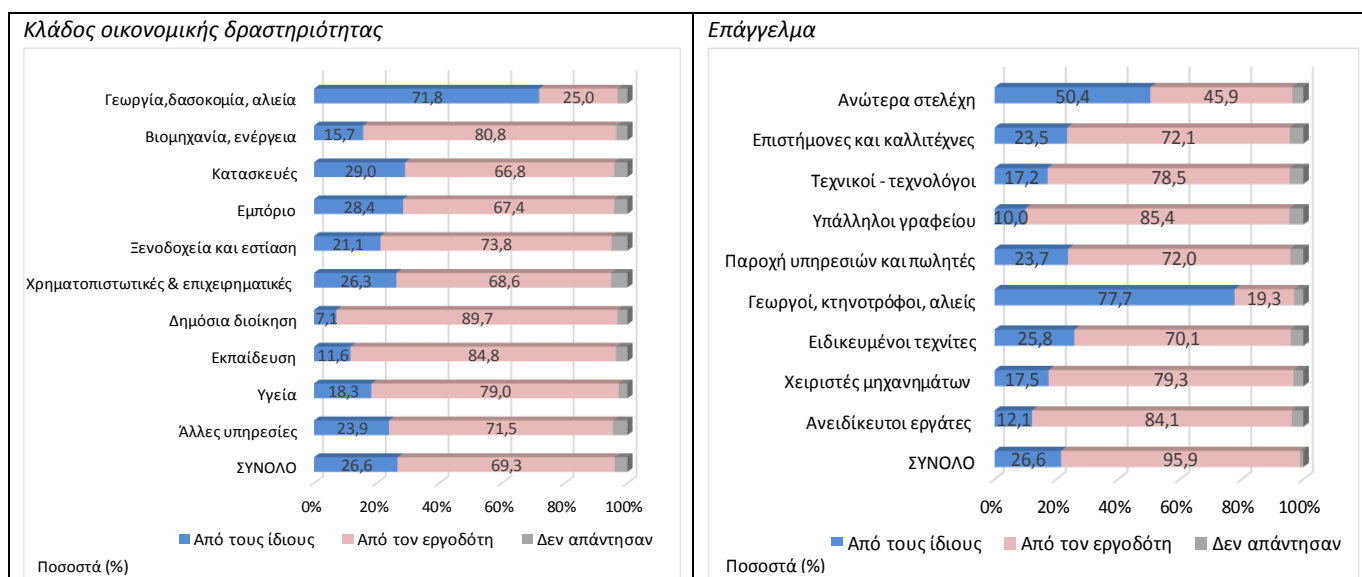


Πίνακας 1. Ποιοι καθορίζουν το ωράριο της εργασίας

Ποσοστά (%)		Οι ίδιοι	Οι ίδιοι υπό περιορισμούς	Ο εργοδότης ή ο οργανισμός	Δεν απάντησαν
Φύλο	Άνδρες	16,8	12,1	67,3	3,8
	Γυναίκες	12,7	10,7	72,2	4,4
Ηλικία	15-24	5,9	7,7	81,4	4,9
	25-34	8,7	10,2	77,1	3,9
	35-44	12,6	11,5	72,1	3,8
	45-54	15,9	12,2	68,2	3,8
	55+	27,5	13,0	54,9	4,7
Εκπαίδευση	Μέχρι Γυμνάσιο	30,1	11,1	54,5	4,3
	Λύκειο-Μεταδευτεροβάθμια	13,7	11,2	71,2	3,9
	Τριτοβάθμια	9,2	12,1	74,7	4,1
Υπηκοότητα	Ελληνική	15,7	11,5	68,8	4,0
	Αλλοδαπή	5,0	11,9	77,7	5,3
Θέση στο επάγγελμα	Αυτοαπασχολούμενος με προσωπικό	38,7	25,6	30,4	5,4
	Αυτοαπασχολούμενος χωρίς προσωπικό	50,7	16,9	28,9	3,5
	Μισθωτός	0,6	7,7	87,8	3,9
	Βοηθός στην οικογενειακή επιχείρηση	34,2	24,9	34,5	6,4
Μέγεθος επιχείρησης	Μέχρι και 10 απασχολούμενοι	26,7	15,4	53,7	4,2
	Πάνω από 10 απασχολούμενοι	1,2	6,9	88,0	3,9

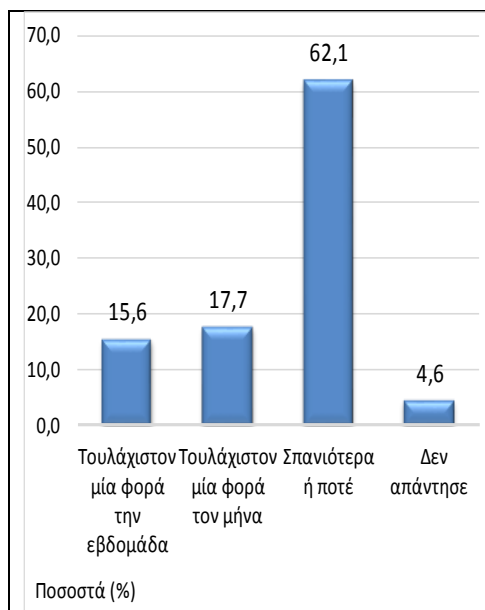
- Το 69,3% των ερωτηθέντων δήλωσε ότι η έναρξη και η λήξη του χρόνου εργασίας τους καθορίζεται από τον εργοδότη τους ή τον οργανισμό (Γράφημα 1), περιλαμβανομένων των περιπτώσεων όπου το ωράριο καθορίζεται από σχετική νομοθεσία ή άλλους διοικητικούς περιορισμούς. Από τον εργοδότη ή τον οργανισμό καθορίζεται το ωράριο εργασίας κυρίως για τους εργαζόμενους σε επιχειρήσεις με προσωπικό πάνω από 10 άτομα (88,0%), τους μισθωτούς (87,8%), τους αλλοδαπούς (77,7%), τις γυναίκες (72,2%), τους υπαλλήλους γραφείου (85,4%) και τους εργαζόμενους στη δημόσια διοίκηση (89,7%) και εκπαίδευση (84,8%) (Πίνακας 1 και Γράφημα 2).
- Αντίθετα, οι εργαζόμενοι που δηλώνουν ότι έχουν τη δυνατότητα να καθορίζουν οι ίδιοι ή υπό κάποιους περιορισμούς την έναρξη και τη λήξη του χρόνου εργασίας τους, απαντώνται συχνότερα μεταξύ των αυτοαπασχολούμενων με ή χωρίς προσωπικό (38,7% και 50,7% αντίστοιχα), των επιχειρήσεων με μέχρι 10 άτομα προσωπικό (26,7%) (Πίνακας 1), των εργαζομένων στο κλάδο της γεωργίας, δασοκομίας και αλιείας (71,8%) καθώς και των ανώτερων στελεχών (50,4%) (Γράφημα 2).

Γράφημα 2. Καθορισμός του ωραρίου εργασίας ανά κλάδο οικονομικής δραστηριότητας και επάγγελμα



B. Ανάγκη για αλλαγή του ωραρίου

Γράφημα 3. Ανάγκη αλλαγής ωραρίου

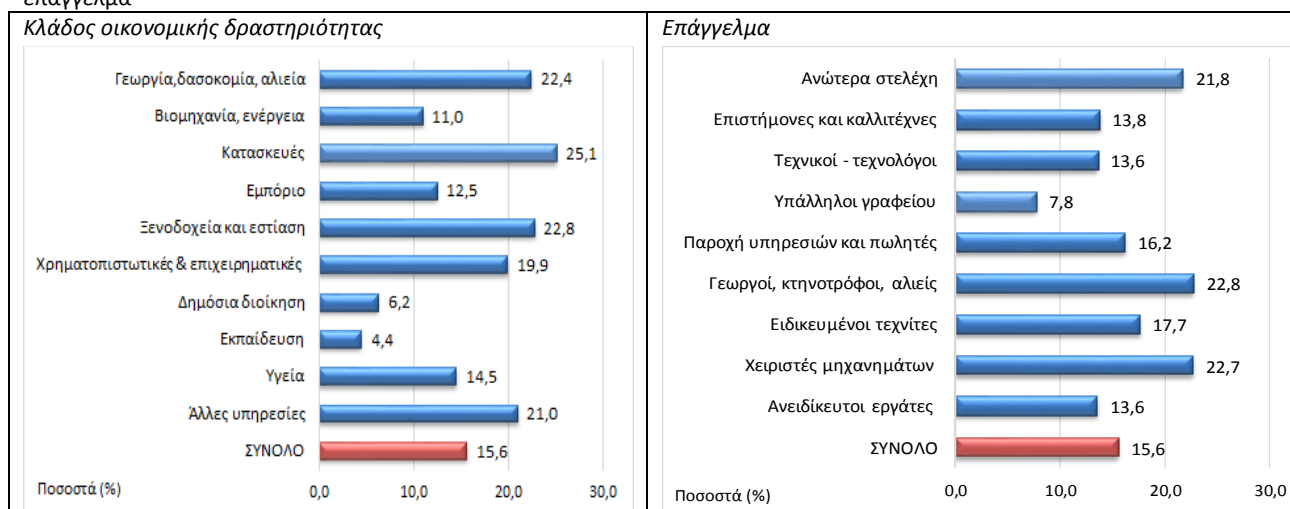


Πίνακας 2. Ανάγκη αλλαγής ωραρίου

Ποσοστά (%)		Τουλάχιστον μία φορά την εβδομάδα	Τουλάχιστον μία φορά τον μήνα	Σπανιότερα ή ποτέ	Δεν απάντησε
Φύλο	Άνδρες	18,1	19,6	57,8	4,4
	Γυναίκες	12,2	15,1	67,9	4,8
Ηλικία	15-24	13,8	21,8	58,5	5,8
	25-34	15,8	17,2	62,6	4,4
	35-44	15,3	18,6	61,5	4,5
	45-54	15,2	17,3	63,3	4,2
	55+	17,1	16,6	61,2	5,2
Εκπαίδευση	Μέχρι Γυμνάσιο	18,0	19,3	57,5	5,2
	Λύκειο-Μεταδευτεροβάθμια	16,7	18,2	60,7	4,4
	Τριτοβάθμια	13,2	16,3	66,1	4,4
Υπηκοότητα	Ελληνική	15,6	17,5	62,4	4,5
	Αλλοδαπή	15,7	21,2	57,0	6,1
Θέση στο επάγγελμα	Αυτοαπασχολούμενος με προσωπικό	24,6	19,7	49,4	6,3
	Αυτοαπασχολούμενος χωρίς προσωπικό	27,5	20,8	47,2	4,6
	Μισθωτός	10,7	16,6	68,4	4,3
	Βοηθός στην οικογενειακή επιχείρηση	21,1	17,7	54,3	6,9
Μέγεθος επιχείρησης	Μέχρι και 10 απασχολούμενοι	20,9	19,2	55,0	4,9
	Πάνω από 10 απασχολούμενοι	9,4	16,0	70,5	4,2

- Από την έρευνα διαπιστώνεται ότι για το 15,6% των εργαζόμενων προκύπτει ανάγκη αλλαγής ωραρίου, λόγω απαιτήσεων της εργασίας, τουλάχιστον μία φορά την εβδομάδα ενώ για ένα άλλο 17,7% αυτό συμβαίνει τουλάχιστον μία φορά το μήνα. Για τους περισσότερους από τους μισούς ερωτώμενους (62,1%) ανάγκη αλλαγής ωραρίου συμβαίνει σπάνια ή ποτέ (Γράφημα 3).
- Οι εργαζόμενοι που αντιμετωπίζουν συχνότερα το ζήτημα αλλαγής ωραρίου είναι κυρίως άνδρες (18,1%), υποχρεωτικής εκπαίδευσης (18,0%), αυτοαπασχολούμενοι με ή χωρίς προσωπικό (24,6% και 27,5% αντίστοιχα), εργαζόμενοι σε μικρές επιχειρήσεις με έως και 10 απασχολούμενους (20,9%), εκείνοι που απασχολούνται στις κατασκευές (25,1%), στον κλάδο ξενοδοχείων και εστίασης (22,8%) και στη γεωργία-δασοκομία-αλιεία (22,4%) (Πίνακας 2 και Γράφημα 4).

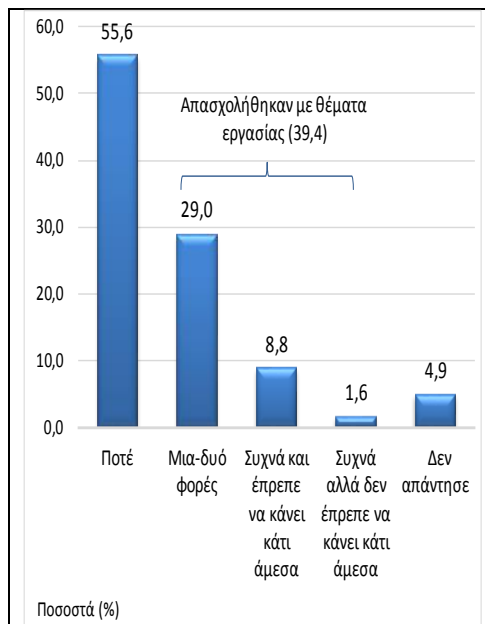
Γράφημα 4. Ανάγκη αλλαγής ωραρίου τουλάχιστον 1 φορά την εβδομάδα ανά κλάδο οικονομικής δραστηριότητας και επάγγελμα



Γ. Απασχόληση με θέματα εργασίας εκτός ωραρίου

Γράφημα 5. Απασχόληση με την εργασία εκτός ωραρίου

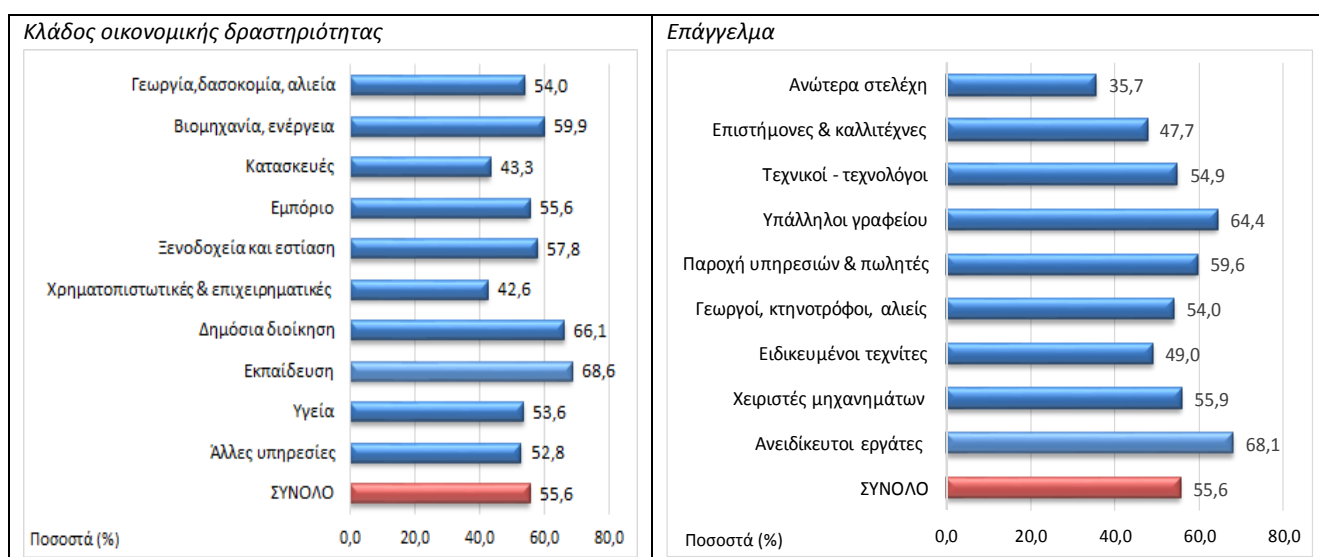
Πίνακας 3. Απασχόληση με την εργασία εκτός ωραρίου



Ποσοστό (%)		Ποτέ	Μια-δύο φορές	Συχνά και έπρεπε να κάνει κάτι άμεσα	Συχνά αλλά δεν έπρεπε να κάνει κάτι άμεσα	Δεν απάντησαν
Φύλο	Άνδρες	50,6	31,7	10,8	2,0	4,9
	Γυναίκες	62,4	25,2	6,2	1,2	5,0
Ηλικία	15-24	63,1	23,0	6,7	0,7	6,6
	25-34	57,1	28,9	8,1	1,4	4,6
	35-44	55,8	29,1	8,8	1,7	4,6
	45-54	55,0	29,4	9,2	1,7	4,7
	55+	53,0	29,4	9,7	2,1	5,8
Εκπαίδευση	Μέχρι Γυμνάσιο	56,8	28,4	7,5	1,7	5,5
	Λύκειο-Μεταδευτεροβάθμια	57,8	27,6	8,3	1,5	4,8
	Τριτοβάθμια	52,4	30,9	10,2	1,8	4,8
Υπηκοότητα	Ελληνική	55,1	29,2	9,1	1,7	4,9
	Αλλοδαπή	63,6	24,7	4,2	1,4	6,1
Θέση στο επάγγελμα	Αυτοαπασχολούμενοι με προσωπικό	32,2	37,6	20,5	2,8	6,9
	Αυτοαπασχολούμενοι χωρίς προσωπικό	39,8	37,1	15,1	2,9	5,1
	Μισθωτός	63,1	25,6	5,6	1,1	4,6
	Βοηθός στην οικογενειακή επιχείρηση	55,4	26,3	9,4	1,6	7,3
Μέγεθος επιχείρησης	Μέχρι και 10 απασχολούμενοι	48,9	32,3	11,3	2,1	5,3
	Πάνω από 10 απασχολούμενοι	63,6	24,9	5,9	1,1	4,5

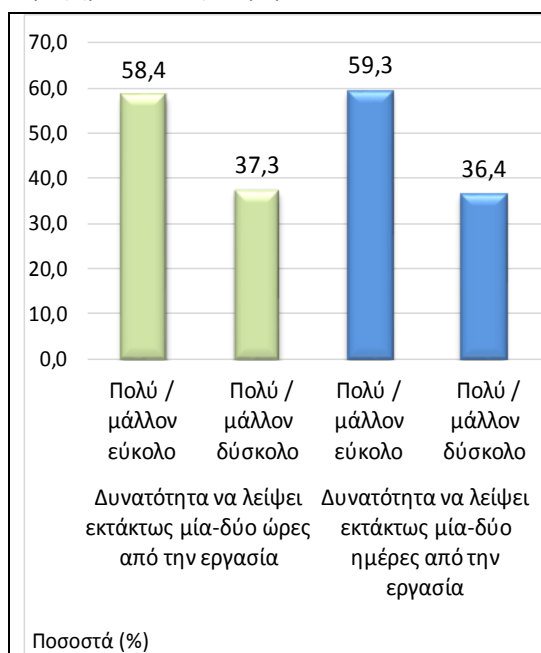
- Από τα στοιχεία της έρευνας προκύπτει ότι το 39,4% των ερωτηθέντων χρειάστηκε να απασχοληθεί με θέματα εργασίας εκτός του κανονικού ωραρίου τους, κατά τους τελευταίους δύο μήνες. Το 29,0% απασχολήθηκε εκτός ωραρίου μία-δύο φορές κατά τους τελευταίους δύο μήνες ενώ το 8,8% που απασχολήθηκε εκτός ωραρίου συχνά, στις περισσότερες περιπτώσεις έπρεπε να κάνει κάτι άμεσα (Γράφημα 5).
- Όσοι απασχολήθηκαν συχνότερα με ζητήματα εργασίας πέραν του κανονικού ωραρίου είναι κυρίως αυτοαπασχολούμενοι με προσωπικό (20,5% και 2,8%), άνδρες (10,8% και 2,0%), ελληνικής υπηκοότητας (9,1% και 1,7%) και τριτοβάθμιας εκπαίδευσης (10,2% και 1,8%) (Πίνακας 3).
- Αντίθετα, οι ανειδίκευτοι εργάτες (68,1%), οι υπάλληλοι γραφείου (64,4%) καθώς και οι εργαζόμενοι στην εκπαίδευση (68,6%) και τη δημόσια διοίκηση (66,1%) παρουσιάζουν τα μεγαλύτερα ποσοστά ατόμων που δεν χρειάστηκε να ασχοληθούν εκτός ωραρίου με θέματα της εργασίας τους (Γράφημα 6).

Γράφημα 6. Εργαζόμενοι που δεν απασχολήθηκαν ποτέ εκτός ωραρίου ανά κλάδο οικονομικής δραστηριότητας και επάγγελμα



Δ. Δυνατότητα έκτακτης απουσίας από την εργασία για τους εργαζόμενους

Γράφημα 7. Ευελιξία ωραρίου

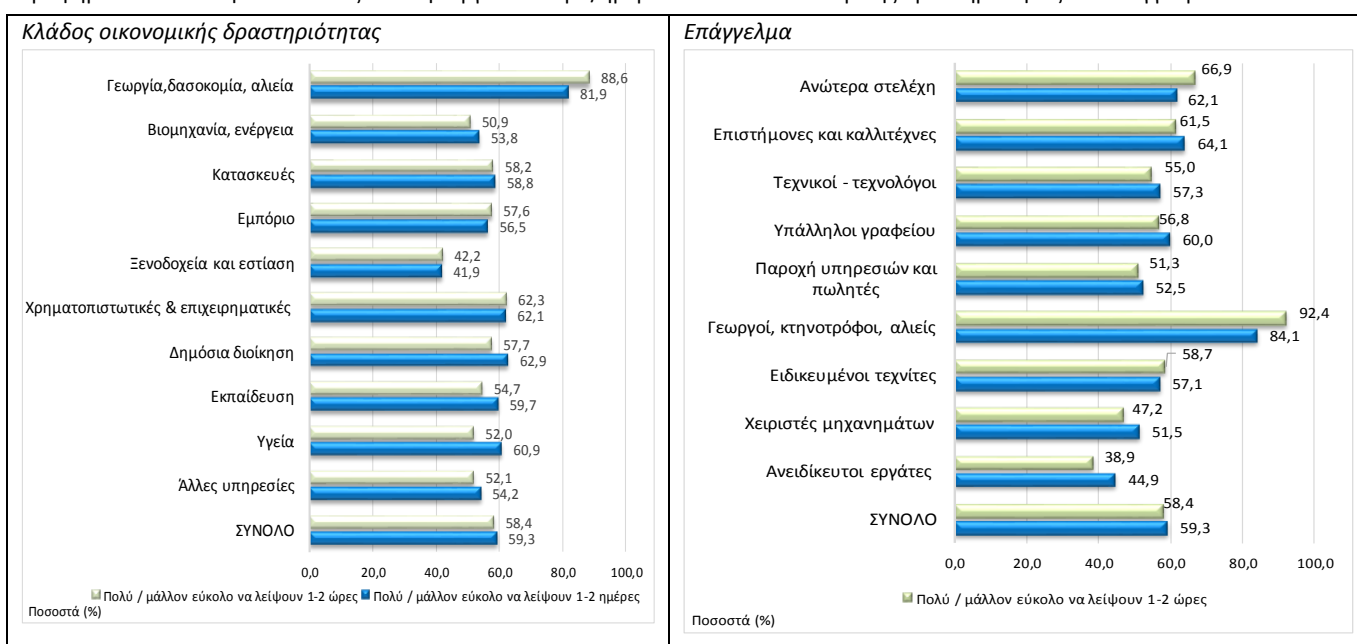


Πίνακας 4. Ευελιξία ωραρίου

Ποσοστό (%)		Πολύ / μάλλον εύκολο να λείψουν εκτάκτως 1-2 ώρες	Πολύ / μάλλον εύκολο να λείψουν εκτάκτως 1-2 ημέρες
Φύλο	Ανδρες	59,0	58,9
	Γυναίκες	57,5	59,9
Ηλικία	15-24	46,9	49,1
	25-34	51,7	53,2
	35-44	54,7	56,3
	45-54	61,5	62,8
	55+	69,8	68,0
Εκπαίδευση	Μέχρι Γυμνάσιο	63,9	61,6
	Λύκειο-Μεταδευτεροβάθμια	55,9	56,7
	Τριτοβάθμια	58,4	61,3
Υπηκοότητα	Ελληνική	59,5	60,4
	Αλλοδαπή	38,9	41,1
Θέση στο επάγγελμα	Αυτοασχολούμενος με προσωπικό	78,7	70,5
	Αυτοασχολούμενος χωρίς προσωπικό	83,3	75,5
	Μισθωτός	47,3	52,1
	Βοηθός στην οικογενειακή επιχείρηση	82,9	79,7
Μέγεθος επιχείρησης	Μέχρι και 10 απασχολούμενοι	66,2	63,5
	Πάνω από 10 απασχολούμενοι	49,0	54,3

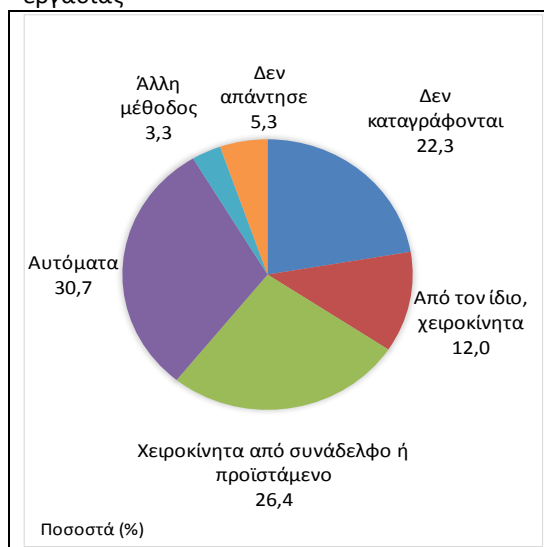
- Από τους εργαζόμενους, περισσότεροι από τους μισούς θεωρούν «μάλλον εύκολο» ή «πολύ εύκολο» να απουσιάσουν εκτάκτως από την εργασία τους για λίγες ώρες (58,4%) ή για λίγες ημέρες (59,3%), όταν υπάρχει οικογενειακός ή προσωπικός λόγος (Γράφημα 7). Εν γένει, η δυνατότητα έκτακτης απουσίας είναι ευκολότερη για τους εργαζόμενους ελληνικής υπηκοότητας (59,5% και 60,4%) και για τα άτομα που εργάζονται σε επιχειρήσεις με έως και 10 απασχολούμενους (66,2% και 63,5%) και πιο περιορισμένη στους μισθωτούς (47,3% και 52,1%) (Πίνακας 4).
- Οι εργαζόμενοι στη γεωργία-δασοκομία-αλιεία (88,6% και 81,9%) καθώς και όσοι απασχολούνται σε χρηματοπιστωτικές και επιχειρηματικές δραστηριότητες (62,3% και 62,1%) και τη δημόσια διοίκηση (57,7% και 62,9%) εμφανίζουν τα μεγαλύτερα ποσοστά ατόμων που έχουν τη δυνατότητα έκτακτης απουσίας (Γράφημα 8).

Γράφημα 8. Δυνατότητα απουσίας από την εργασία 1ώρα/ημέρα ανά κλάδο οικονομικής δραστηριότητας και επάγγελμα



Ε. Καταγραφή παρουσίας και ωρών εργασίας

Γράφημα 9. Καταγραφή παρουσίας και ωρών εργασίας

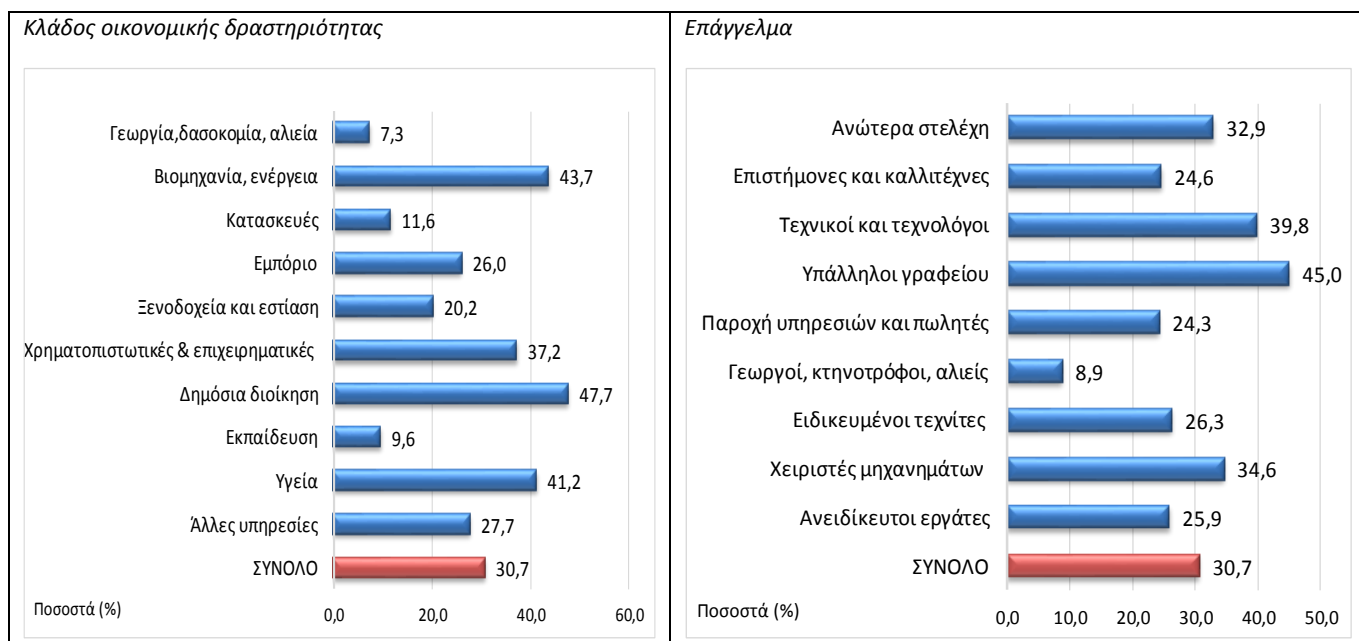


Πίνακας 5. Καταγραφή παρουσίας και ωρών εργασίας

Ποσοστά (%)		Δεν καταγράφονται	Από τον ίδιο χειροκίνητα	Χειροκίνητα από συνάδελφο ή προϊστάμενο	Αυτόματα	Άλλη μέθοδος	Δεν απάντησε
Φύλο	Άνδρες	22,7	11,6	25,9	31,3	3,4	5,1
	Γυναίκες	21,9	12,5	27,1	29,9	3,1	5,5
Ηλικία	15-24	24,6	10,7	36,9	19,6	2,0	6,2
	25-34	24,2	10,2	29,7	26,9	4,0	4,9
	35-44	21,2	12,6	25,4	32,0	3,3	5,6
	45-54	21,1	13,0	24,4	33,6	3,1	4,8
	55+	23,4	12,4	23,2	32,3	2,6	6,1
Εκπαίδευση	Μέχρι Γυμνάσιο	24,6	9,7	29,8	23,1	5,5	7,3
	Λύκειο-Μεταδευτεροβάθμια	21,4	11,8	27,7	30,7	3,2	5,2
	Τριτοβάθμια	22,6	13,0	24,0	32,9	2,7	4,8
Υπηκοότητα	Ελληνική	21,6	12,2	26,3	31,9	3,1	5,0
	Αλλοδαπή	31,3	10,0	28,6	15,9	5,7	8,6
Μέγεθος επιχείρησης	Μέχρι και 10 απασχολούμενοι	36,1	10,5	31,8	10,7	5,3	5,7
	Πάνω από 10 απασχολούμενοι	15,0	12,9	23,6	41,3	2,2	5,1

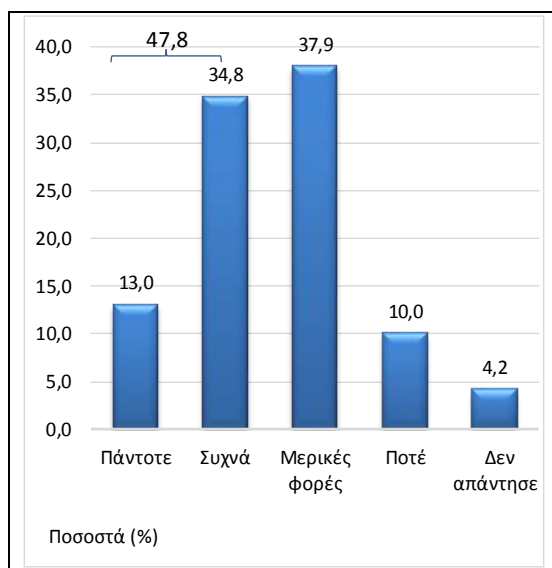
- Από την έρευνα προκύπτει ότι για το 30,7% των μισθωτών η παρουσία τους και οι ώρες εργασίας καταγράφονται με αυτόματη ηλεκτρονική μέθοδο, η οποία εμφανίζεται περισσότερο διαδεδομένη ανάμεσα στους εργαζόμενους στη δημόσια διοίκηση (47,7%), στη βιομηχανία και ενέργεια (43,7%) και στους υπαλλήλους γραφείου (45,0%) (Γράφημα 10).
- Ποσοστό 22,3% των μισθωτών δήλωσαν ότι οι ώρες εργασίας τους δεν καταγράφονται. Η μη καταγραφή απαντάται συχνότερα στους αλλοδαπούς (31,3%) και σε μικρές επιχειρήσεις μέχρι 10 ατόμων (36,1%) (Πίνακας 5).
- Για το 26,4% η καταγραφή γίνεται χειροκίνητα από τον προϊστάμενο ή κάποιο συνάδελφο ενώ 12,0% των εργαζομένων δήλωσαν ότι πραγματοποιούν οι ίδιοι την καταγραφή (Γράφημα 9).

Γράφημα 10. Αυτόματη καταγραφή ωρών και παρουσίας μισθωτών ανά κλάδο οικονομικής δραστηριότητας και επάγγελμα



ΣΤ. Πίεση χρόνου στην εργασία

Γράφημα 11. Πίεση χρόνου

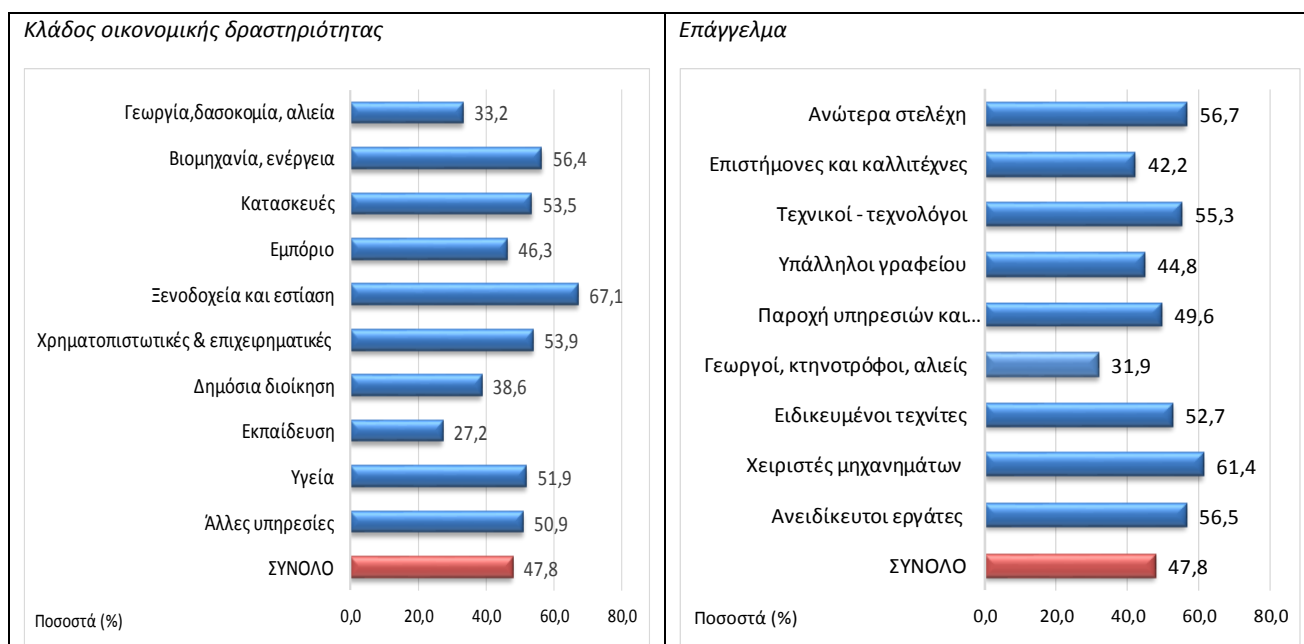


Πίνακας 6. Πίεση χρόνου

Ποσοστά (%)		Πάντοτε / Συχνά	Μερικές φορές	Ποτέ	Δεν απάντησε
Φύλο	Άνδρες	50,4	36,8	8,8	4,0
	Γυναίκες	44,3	39,5	11,7	4,5
Ηλικία	15-24	50,7	34,6	9,6	5,1
	25-34	51,2	36,6	8,0	4,2
	35-44	50,6	36,6	8,8	4,1
	45-54	46,3	38,6	11,1	4,0
	55+	41,1	41,3	12,8	4,7
Εκπαίδευση	Μέχρι Γυμνάσιο	45,2	40,3	10,2	4,3
	Λύκειο-Μεταδευτεροβάθμια	50,2	36,7	8,9	4,2
	Τριτοβάθμια	46,3	38,2	11,3	4,2
Υπηκοότητα	Ελληνική	46,9	38,5	10,4	4,1
	Αλλοδαπή	62,5	27,3	4,5	5,6
Θέση στο επάγγελμα	Αυτοασχολούμενος με προσωπικό	49,5	35,4	9,8	5,4
	Αυτοασχολούμενος χωρίς προσωπικό	37,7	45,5	13,0	3,8
	Μισθωτός	51,3	35,7	8,9	4,1
	Βοηθός στην οικογενειακή επιχείρηση	37,0	40,5	16,0	6,5
Μέγεθος επιχείρησης	Μέχρι και 10 απασχολούμενοι	44,4	40,0	11,3	4,3
	Πάνω από 10 απασχολούμενοι	52,0	35,4	8,5	4,1

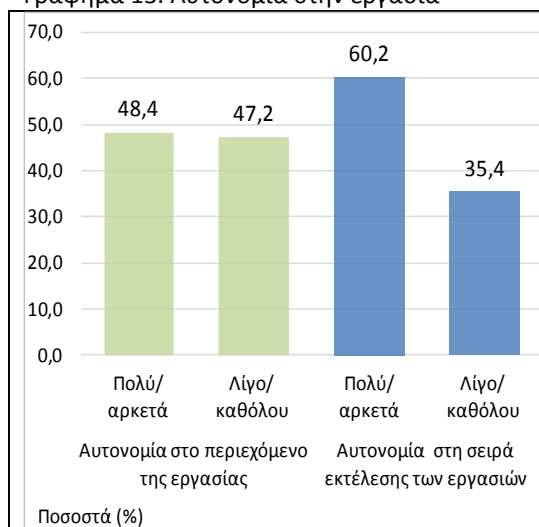
- Από τα στοιχεία της έρευνας διαπιστώνεται ότι το 47,8% των ερωτηθέντων εκτελούν τα καθήκοντά τους υπό πίεση χρόνου «πάντοτε» ή «συχνά» (Γράφημα 11). Υψηλότερα ποσοστά σημειώνονται στους άνδρες (50,4%), στα άτομα αλλοδαπής υπηκοότητας (62,5%), στους εργαζόμενους σε επιχειρήσεις με περισσότερους από 10 απασχολούμενους (52,0%) και στους μισθωτούς (51,3%) (Πίνακας 6).
- Μεγαλύτερη πίεση χρόνου δηλώθηκε από τους εργαζόμενους στον κλάδο της εστίασης και των ξενοδοχειακών επιχειρήσεων (67,1%), τους χειριστές μηχανημάτων (61,4%) και τα ανώτερα στελέχη (56,7%) (Γράφημα 12).

Γράφημα 12. Εργασία υπό πίεση χρόνου (συχνά-πάντοτε) ανά κλάδο οικονομικής δραστηριότητας και επάγγελμα



Z. Αυτονομία εκτέλεσης εργασιών

Γράφημα 13. Αυτονομία στην εργασία

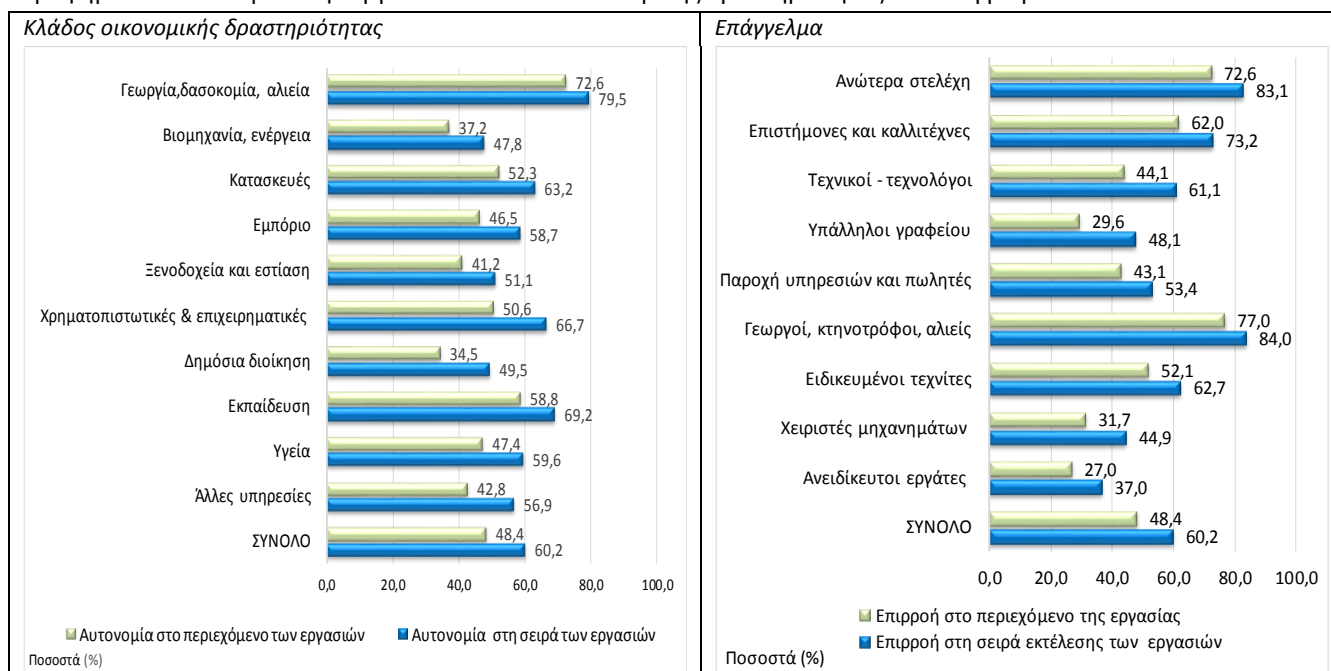


Πίνακας 7. Αυτονομία στην εργασία

Ποσοστά (%)		Αυτονομία στο περιεχόμενο της εργασίας	Αυτονομία στη σειρά εκτέλεσης των εργασιών
Φύλο	Ανδρες	50,5	62,4
	Γυναίκες	45,4	57,2
Ηλικία	15-24	31,6	42,8
	25-34	38,9	52,0
	35-44	47,8	60,5
	45-54	51,1	62,6
	55+	59,6	69,3
Εκπαίδευση	Μέχρι Γυμνάσιο	52,2	61,3
	Λύκειο-Μεταδευτεροβάθμια	43,7	55,4
	Τριτοβάθμια	52,0	65,4
Υπηκοότητα	Ελληνική	49,2	61,2
	Αλλοδαπή	34,0	44,6
Θέση στο επάγγελμα	Αυτοαπασχολούμενος με προσωπικό	80,0	86,8
	Αυτοαπασχολούμενος χωρίς προσωπικό	77,1	84,5
	Μισθωτός	35,1	49,1
	Βοηθός στην οικογενειακή επιχείρηση	67,2	74,5
Μέγεθος επιχείρησης	Μέχρι και 10 απασχολούμενοι	59,1	68,4
	Πάνω από 10 απασχολούμενοι	35,6	50,5

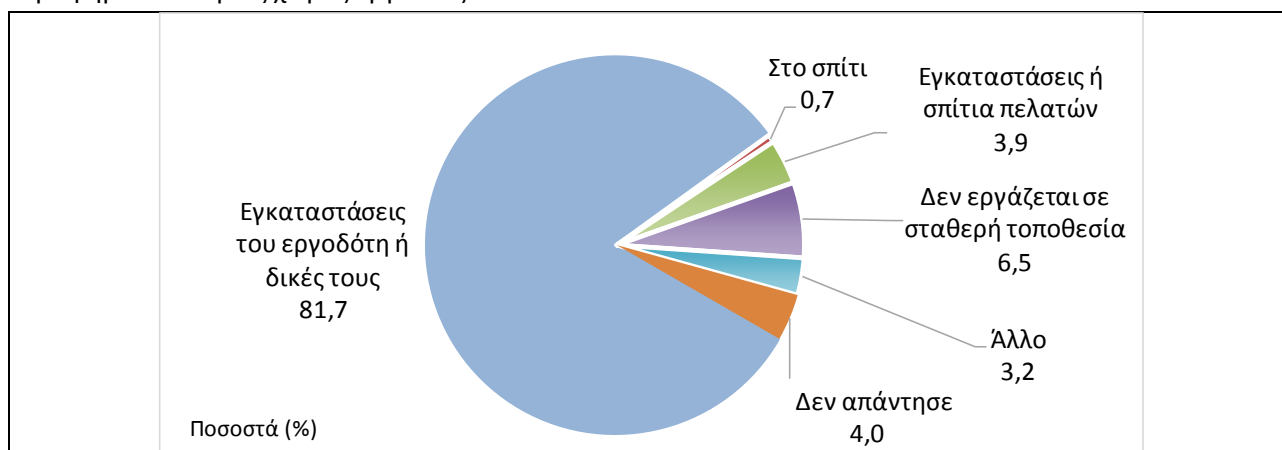
- Οι μισοί περίπου από τους ερωτηθέντες (48,4%) δηλώνουν ότι σε μεγάλο ή κάποιο βαθμό μπορούν να επηρεάσουν το περιεχόμενο της εργασίας τους ενώ, αναφορικά με τη σειρά εκτέλεσης των εργασιών τους, το 60,2% των ερωτηθέντων δηλώνει ότι έχει αυτονομία σε μεγάλο ή κάποιο βαθμό (Γράφημα 13).
- Μεγαλύτερος βαθμός αυτονομίας στο περιεχόμενο της εργασίας και τη σειρά εκτέλεσης των εργασιών εντοπίζεται στους αυτοαπασχολούμενους με προσωπικό (80,0% και 86,8%), στους εργαζόμενους σε επιχειρήσεις με έως και 10 απασχολούμενους (59,1% και 68,4%) και στα άτομα ελληνικής υπηκοότητας (49,2% και 61,2%) (Πίνακας 7).
- Μεγαλύτερη αυτονομία όσον αφορά στη σειρά εκτέλεσης των εργασιών διαπιστώνεται στα επαγγέλματα μεγαλύτερης εξειδίκευσης (άνωτερα στελέχη, επιστήμονες, ειδικευμένοι τεχνίτες) με ποσοστά 83,1%, 73,2% και 62,7% αντίστοιχα καθώς και στη γεωργία-δασοκομία-αλιεία (79,5%) ενώ μικρότερη αυτονομία στο περιεχόμενο των εργασιών διαπιστώνεται στον κλάδο βιομηχανίας και ενέργειας (37,2%), στη δημόσια διοίκηση (34,5%) και στους ανειδίκευτους εργάτες (27,0%) (Γράφημα 14).

Γράφημα 14. Αυτονομία στην εργασία ανά κλάδο οικονομικής δραστηριότητας και επάγγελμα



Η. Κύριος χώρος εργασίας

Γράφημα 15. Κύριος χώρος εργασίας



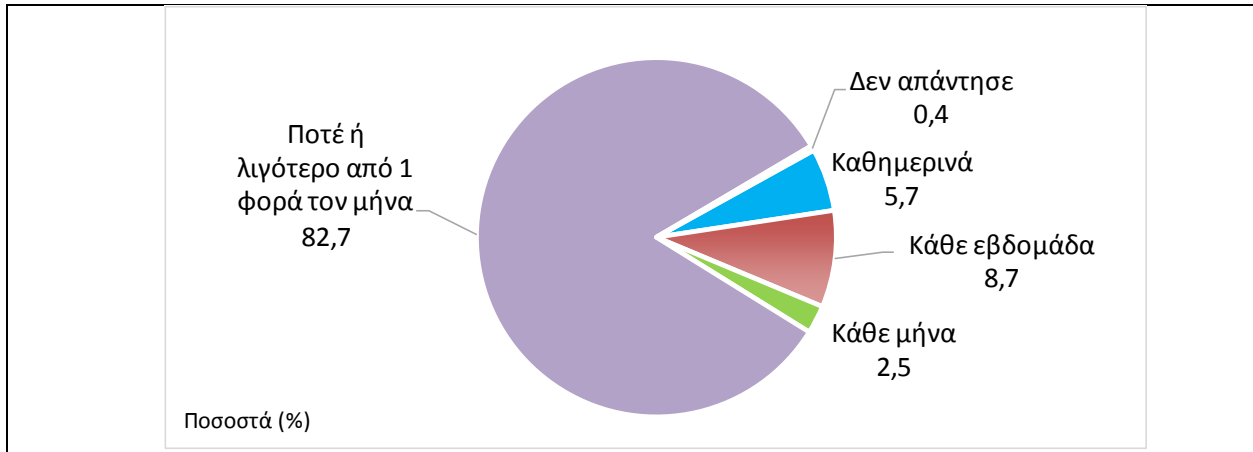
Πίνακας 8. Κύριος χώρος εργασίας ανά κλάδο δραστηριότητας και επάγγελμα

Ποσοστά (%)		Εγκαταστάσεις του εργοδότη ή δικές τους	Το σπίτι τους	Εγκαταστάσεις ή σπίτια πελατών	Χωρίς σταθερό χώρο εργασίας	Άλλο είδος	Δεν απάντησαν
Κλάδος οικονομικής δραστηριότητας	Γεωργία, δασοκομία, αλιεία	79,8	0,2	0,6	3,4	12,7	3,3
	Βιομηχανία, ενέργεια	85,1	0,6	3,0	6,8	0,9	3,6
	Κατασκευές	42,6	0,4	38,3	10,6	3,9	4,2
	Εμπόριο	84,5	0,4	2,1	6,3	2,6	4,2
	Ξενοδοχεία και εστίαση	88,4	0,2	0,7	3,3	2,3	5,1
	Χρηματοπιστωτικές & επιχειρηματικές δραστηριότητες	81,4	2,6	5,4	3,2	2,5	5,0
	Δημόσια διοίκηση	89,1	0,1	0,8	6,0	0,7	3,2
	Εκπαίδευση	91,9	0,3	1,8	2,0	0,3	3,7
	Υγεία	92,5	0,7	1,5	1,5	1,0	2,8
	Άλλες υπηρεσίες	60,6	0,8	6,2	24,5	3,5	4,5
Επάγγελμα	Ανώτερα στελέχη	88,5	0,5	1,6	1,7	4,2	3,6
	Επιστήμονες και καλλιτέχνες	89,1	1,8	2,2	1,3	1,4	4,3
	Τεχνικοί - τεχνολόγοι	84,7	1,3	3,3	3,1	3,1	4,4
	Υπάλληλοι γραφείου	92,2	0,2	0,4	2,0	0,5	4,7
	Παροχή υπηρεσιών και πωλητές	85,4	0,3	2,5	4,9	2,7	4,3
	Γεωργοί, κτηνοτρόφοι, αλιείς	79,6	0,2	0,6	2,6	13,9	3,1
	Ειδικευμένοι τεχνίτες	70,6	0,6	17,3	4,6	2,8	4,0
	Χειριστές μηχανημάτων	44,2	0,3	2,5	48,4	1,4	3,3
	Ανειδίκευτοι εργάτες	75,4	0,1	10,1	9,5	1,1	3,8

- Αναφορικά με το χώρο στον οποίο παρέχεται η κύρια εργασία των ερωτηθέντων, 81,7% δήλωσαν ότι εργάζονται σε κτιριακές εγκαταστάσεις είτε δικές τους είτε του εργοδότη τους (Γράφημα 15). Αυτό αφορά κυρίως σε υπαλλήλους γραφείου (92,2%), επιστήμονες και καλλιτέχνες (89,1%), ανώτερα στελέχη (88,5%) και όσους εργάζονται στους κλάδους της υγείας (92,5%), εκπαίδευσης (91,9%) και δημόσιας διοίκησης (89,1%) (Πίνακας 8).
- Σε εγκαταστάσεις ή σπίτια πελατών εργάζεται το 3,9% των ερωτώμενων (Γράφημα 15). Από αυτούς, το 38,3% απασχολούνται στον κλάδο των κατασκευών. 17,3% είναι ειδικευμένοι τεχνίτες και 10,1% είναι ανειδίκευτοι εργάτες (Πίνακας 8).
- Χωρίς σταθερό χώρο εργασίας δηλώνει το 6,5% των ερωτώμενων (Γράφημα 15). Τα σχετικά ποσοστά είναι υψηλότερα για τους χειριστές μηχανημάτων (48,4%), για όσους εργάζονται στον κλάδο των κατασκευών (10,6%) καθώς και σε άλλες υπηρεσίες (24,5%) (Πίνακας 8).

Θ. Αλλαγή χώρου εργασίας

Γράφημα 16. Αλλαγή χώρου εργασίας



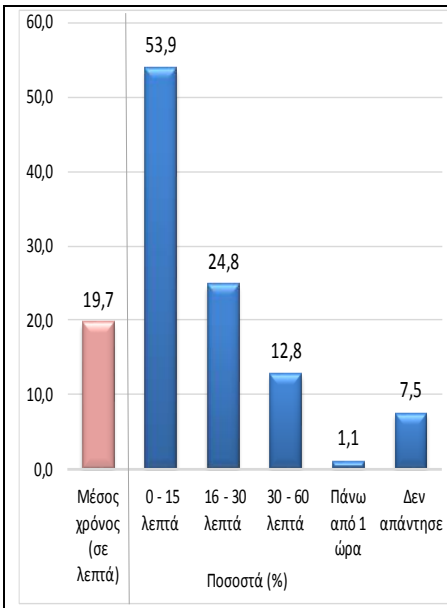
Πίνακας 9. Αλλαγή χώρου εργασίας ανά κλάδο δραστηριότητας και επάγγελμα

Ποσοστά (%)		Καθημερινά	Τουλάχιστον μία φορά την εβδομάδα	Λιγότερο από μία φορά την εβδομάδα, αλλά τουλάχιστον μία φορά το μήνα	Λιγότερο συχνά από 1 φορά τον μήνα ή ποτέ	Δεν απάντησαν
Κλάδος οικονομικής δραστηριότητας	Γεωργία, δασοκομία, αλιεία	5,7	5,5	1,1	87,2	0,5
	Βιομηχανία, ενέργεια	5,8	6,9	1,0	86,1	0,2
	Κατασκευές	10,3	19,1	11,5	56,2	2,9
	Εμπόριο	4,1	8,3	1,1	86,2	0,3
	Ξενοδοχεία και εστίαση	2,5	6,8	0,6	89,8	0,3
	Χρηματοπιστωτικές & επιχειρηματικές	5,8	13,5	5,3	75,2	0,2
	Δημόσια διοίκηση	4,5	8,6	5,6	80,8	0,5
	Εκπαίδευση	2,4	7,9	0,5	89,1	0,1
	Υγεία	1,3	7,4	1,5	89,7	0,1
	Άλλες υπηρεσίες	16,3	7,7	2,3	72,8	0,9
Επάγγελμα	Ανώτερα στελέχη	3,9	7,8	3,1	84,9	0,2
	Επιστήμονες και καλλιτέχνες	2,7	10,3	4,2	82,6	0,2
	Τεχνικοί - τεχνολόγοι	4,2	9,3	2,7	83,5	0,3
	Υπάλληλοι γραφείου	2,0	6,9	0,9	89,9	0,3
	Παροχή υπηρεσιών και πωλητές	3,6	9,2	1,2	85,7	0,3
	Γεωργοί, κτηνοτρόφοι, αλιείς	5,1	5,0	1,0	88,4	0,5
	Ειδικευμένοι τεχνίτες	6,7	12,1	5,1	75,0	1,0
	Χειριστές μηχανημάτων	27,6	5,5	1,3	64,4	1,3
	Ανειδίκευτοι εργάτες	7,8	9,0	1,7	81,1	0,4

- Το 82,7% των ερωτηθέντων δηλώνουν ότι αλλάζουν λιγότερο συχνά από μία φορά το μήνα ή δεν αλλάζουν ποτέ χώρο εργασίας (Γράφημα 16). Αυτό χαρακτηρίζει περισσότερο τους εργαζόμενους στους κλάδους της υγείας (89,7%), της εκπαίδευσης (89,1%), των ξενοδοχειακών επιχειρήσεων και της εστίασης (89,8%) (Πίνακας 9).
- Αντίθετα, καθημερινά δηλώνει ότι αλλάζει χώρο εργασίας το 5,7% των εργαζομένων (Γράφημα 16). Ξεχωρίζουν περισσότερο οι χειριστές μηχανημάτων (27,6%), όσοι εργάζονται στον κατασκευαστικό κλάδο (10,3%) ή σε άλλες υπηρεσίες (16,3%). Τουλάχιστον μία φορά την εβδομάδα, αλλάζουν χώρο εργασίας, εκτός από τους εργαζόμενους στις κατασκευές (19,1%), οι ειδικευμένοι τεχνίτες (12,1%), οι επιστήμονες και καλλιτέχνες (10,3%), καθώς και όσοι ασχολούνται σε χρηματοπιστωτικές και επιχειρηματικές δραστηριότητες (13,5%) (Πίνακας 9).

I. Χρόνος μετάβασης στην κύρια εργασία

Γράφημα 17. Χρόνος μετάβασης στην εργασία

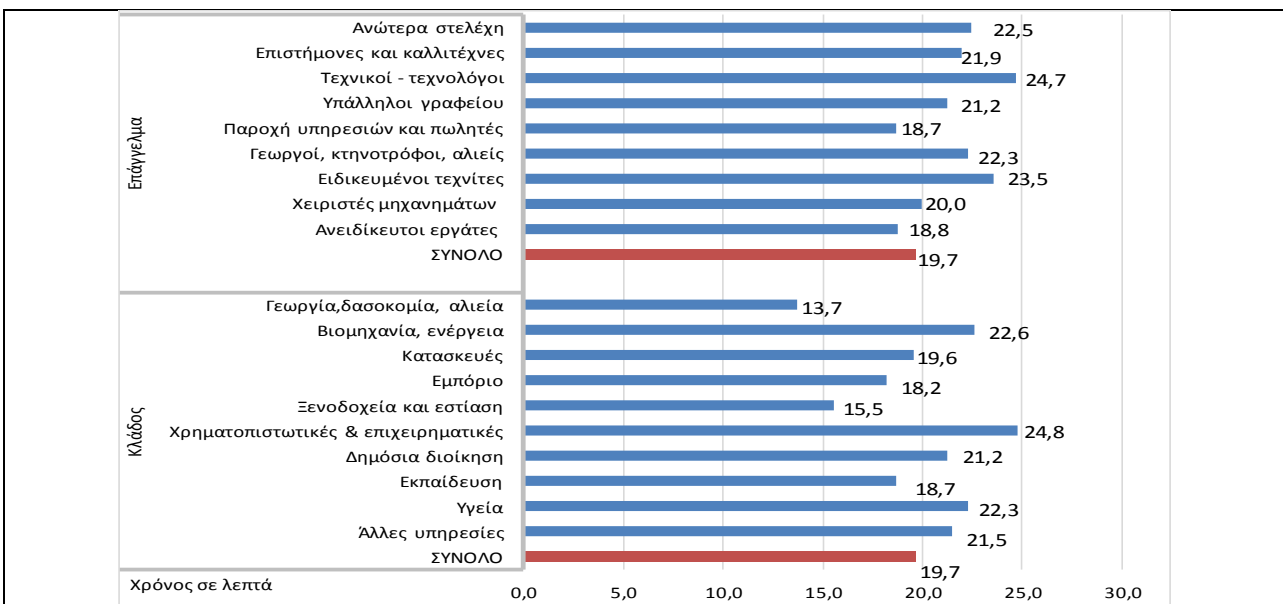


Πίνακας 10. Χρόνος μετάβασης στην εργασία

	Μέσος χρόνος (σε λεπτά)	Διάστημα χρόνου μετάβασης (ποσοστά %)				
		0 - 15 λεπτά	16 - 30 λεπτά	30 - 60 λεπτά	Πάνω από 1 ώρα	Δεν απάντησαν
Φύλο	Άνδρες	19,2	53,6	25,1	11,9	0,9
	Γυναίκες	20,2	54,3	24,3	13,9	1,3
Υπηκοότητα	Ελληνική	19,6	54,2	24,7	12,7	1,1
	Αλλοδαπή	20,5	47,9	25,2	13,7	1,0
Ηλικία	15-24	19,8	53,0	25,1	13,4	0,5
	25-34	20,6	52,2	25,6	14,0	1,2
	35-44	20,3	51,7	26,1	13,7	1,1
	45-54	19,4	54,4	24,5	12,3	1,1
	55+	18,0	58,7	21,8	10,4	1,0
Εκπαίδευση	Μέχρι Γυμνάσιο	15,7	63,0	20,4	6,2	0,5
	Λύκειο-Μεταδευτεροβάθμια	19,1	55,3	24,2	11,9	0,9
	Τριτοβάθμια	22,3	47,4	27,7	17,3	1,6
Βαθμός αστικοποίησης	Πυκνοκατοικημένες περιοχές	23,8	41,9	30,6	19,6	1,5
	Περιοχές μεσαίας πυκνότητας	19,4	55,9	22,7	12,7	1,2
	Αραιοκατοικημένες περιοχές	14,1	68,0	19,1	3,4	0,4
Θέση στο επάγγελμα	Αυτοασχολούμενος με προσωπικό	15,1	66,2	19,3	6,7	0,2
	Αυτοασχολούμενος χωρίς προσωπικό	14,6	68,2	15,4	5,7	0,7
	Μισθωτός	22,0	47,2	28,8	16,1	1,3
Μέγεθος επιχείρησης	Μέχρι και 10 απασχολούμενοι	16,2	63,4	19,5	7,7	0,6
	Πάνω από 10 απασχολούμενοι	23,6	42,6	31,0	18,8	1,7

- Ο μέσος χρόνος μετάβασης στην κύρια εργασία για το σύνολο των εργαζόμενων εκτιμάται σε 19,7 λεπτά (Γράφημα 17). Οι κατηγορίες με τους μεγαλύτερους μέσους χρόνους μετάβασης είναι οι εργαζόμενοι που διαμένουν σε πυκνοκατοικημένες περιοχές (23,8 λεπτά), αυτοί που εργάζονται σε επιχειρήσεις με πάνω από 10 απασχολούμενους (23,6 λεπτά), οι απόφοιτοι τριτοβάθμιας εκπαίδευσης (22,3 λεπτά) και οι μισθωτοί (22,0 λεπτά) ενώ οι μικρότεροι μέσοι χρόνοι μετάβασης καταγράφονται από εργαζόμενους που διαμένουν σε αραιοκατοικημένες περιοχές (14,1 λεπτά) και από αυτοαπασχολούμενους χωρίς προσωπικό (14,6 λεπτά) (Πίνακας 10).
- Αναφορικά με τον κλάδο και το επάγγελμα, οι μεγαλύτεροι μέσοι χρόνοι μετάβασης δηλώνονται από εργαζόμενους σε χρηματοπιστωτικές και επιχειρηματικές δραστηριότητες (24,8 λεπτά) και από τεχνικούς-τεχνολόγους (24,7 λεπτά) και οι μικρότεροι από τους εργαζόμενους στη γεωργία-δασοκομία-αλιεία (13,7 λεπτά) και τους απασχολούμενους στην παροχή υπηρεσιών και πωλητές (18,7 λεπτά) (Γράφημα 18).

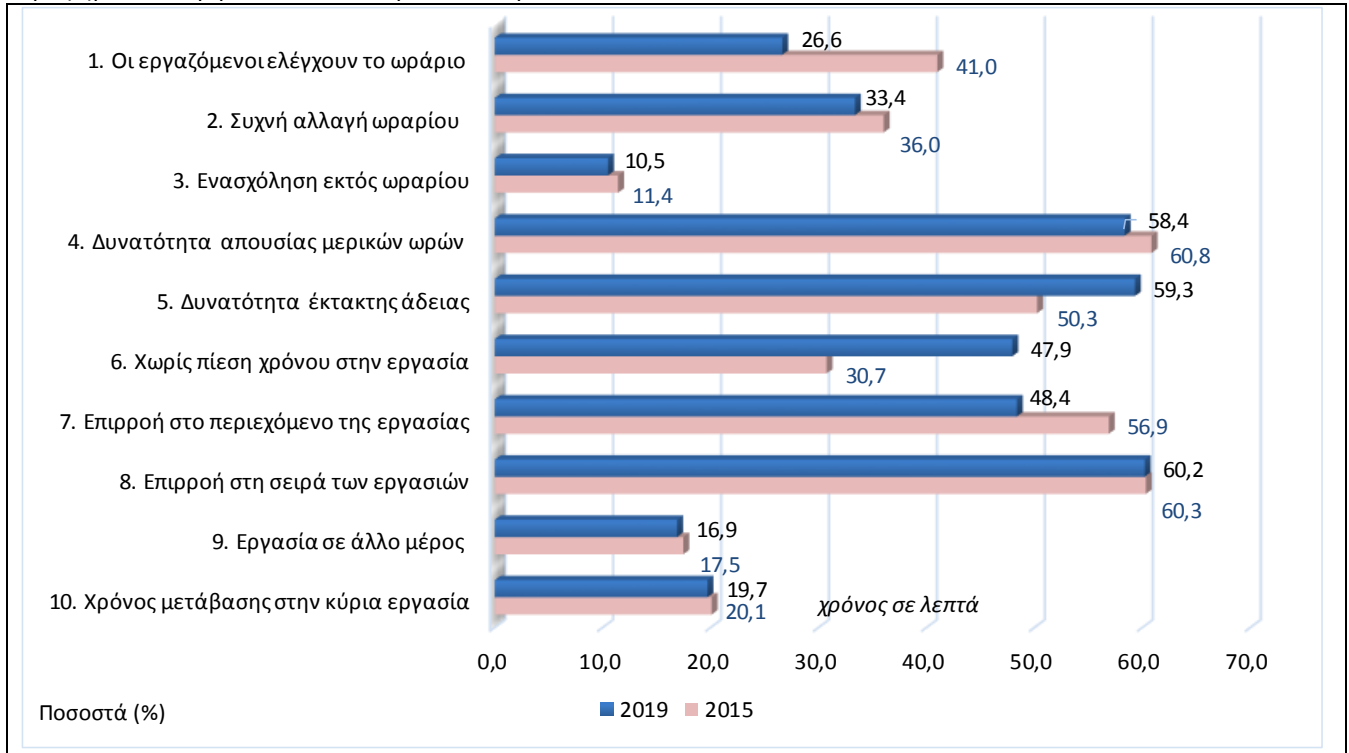
Γράφημα 18. Χρόνος μετάβασης στην εργασία ανά κλάδο οικονομικής δραστηριότητας και επάγγελμα



ΙΑ. Σύγκριση με την αντίστοιχη ειδική έρευνα του 2015

Το 2015 διεξήχθη παρόμοια ειδική έρευνα για την οργάνωση της εργασίας και τη ρύθμιση του χρόνου εργασίας. Στο Γράφημα 19 παρουσιάζεται συνοπτικά η σύγκριση των αποτελεσμάτων των δύο ερευνών.

Γράφημα 19. Συγκριτικά αποτελέσματα των ερευνών 2019 και 2015



Κατηγορίες μεταβλητών:

1. Καθορίζεται από τους ίδιους ή υπό κάποιους περιορισμούς
2. Κάθε εβδομάδα ή τουλάχιστον μία φορά τον μήνα
3. Ενασχόληση ποτέ ή μόνο 1-2 φορές
4. Πολύ εύκολο ή μάλλον εύκολο
5. Πολύ εύκολο ή μάλλον εύκολο

6. Πίεση χρόνου, ποτέ ή μερικές φορές

7. Σε μεγάλο βαθμό ή κάποιο βαθμό

8. Σε μεγάλο βαθμό ή κάποιο βαθμό

9. Τουλάχιστον μία φορά το μήνα ή και συχνότερα αλλάζει ο χώρος εργασίας

10. Χρόνος μετάβασης στην κύρια εργασία

Από τη σύγκριση των αποτελεσμάτων των ερευνών των ετών 2019 και 2015, διαπιστώνονται τα ακόλουθα:

- Η αυτονομία των εργαζομένων έχει ελαττωθεί όχι μόνο ως προς το ωράριο εργασίας τους αλλά και ως προς το περιεχόμενο αυτής της εργασίας. Συγκεκριμένα, το ποσοστό των ατόμων που δηλώνουν ότι καθορίζουν οι ίδιοι την έναρξη και τη λήξη της εργασίας τους έχει μειωθεί από 41,0% σε 26,6% ενώ το ποσοστό των εργαζομένων που δηλώνει ότι μπορεί να επηρεάσει σε μεγάλο ή κάποιο βαθμό το περιεχόμενο της εργασίας του έχει μειωθεί από 56,9% σε 48,4%.
- Σε σχέση με το 2015, λιγότεροι εργαζόμενοι δηλώνουν το 2019 ότι μπορούν να λείψουν εκτάκτως από την εργασία τους 1-2 ώρες (58,4% από 60,8%) αλλά περισσότεροι πως έχουν τη δυνατότητα να απουσιάσουν εκτάκτως μία-δύο ημέρες (59,3% από 50,3%).
- Τα αποτελέσματα δεν παρουσιάζουν σημαντική μεταβολή αναφορικά με το χώρο και το ωράριο εργασίας. Ειδικότερα, λιγότεροι εργαζόμενοι δηλώνουν το 2019 ότι αλλάζουν συχνά τόπο εργασίας (16,9% έναντι 17,5%) και επίσης λιγότεροι ότι χρειάζεται να ασχοληθούν με εργασιακά θέματα εκτός ωραρίου (10,5% έναντι 11,4%).
- Αξίζει να σημειωθεί, επίσης, ότι έχει συγκριτικά αυξηθεί το ποσοστό των εργαζομένων που δηλώνουν ότι εργάζονται χωρίς πίεση χρόνου (47,9% το 2019 σε σύγκριση με 30,7% το 2015).
- Ο μέσος χρόνος μετάβασης στην εργασία το 2019 παρουσιάζει μικρή μείωση σε σχέση με το 2015 (19,7 λεπτά και 20,1 λεπτά, αντίστοιχα).

ΕΠΕΞΗΓΗΜΑΤΙΚΕΣ ΣΗΜΕΙΩΣΕΙΣ

Έρευνα για την οργάνωση της εργασίας και τη ρύθμιση του χρόνου εργασίας Η ειδική «Έρευνα για την οργάνωση της εργασίας και τη ρύθμιση του χρόνου εργασίας» διεξήχθη το Β' τρίμηνο 2019 μαζί με την Έρευνα Εργατικού Δυναμικού. Σκοπός της έρευνας ήταν η συλλογή πληροφοριών σχετικά με το βαθμό ευελιξίας στο χρόνο εργασίας, τις μεθόδους οργάνωσης της εργασίας και το χώρο ή τους χώρους που διεξάγεται η εργασία.

Νομικό πλαίσιο Κανονισμός (ΕΥ) 2017/2384, 19/12/2017

Περίοδος αναφοράς Εβδομάδα αναφοράς, όπως ορίζεται από την Έρευνα Εργατικού Δυναμικού (ΕΕΔ).

Κάλυψη Ο πληθυσμός αναφοράς της τριμηνιαίας ΕΕΔ αποτελείται από όλα τα άτομα που ζουν σε ιδιωτικά νοικοκυριά. Η ειδική έρευνα «για την οργάνωση της εργασίας και τη ρύθμιση του χρόνου εργασίας», αφορούσε στους απασχολούμενους ηλικίας 15 ετών και άνω και απάντησαν όλοι οι εργαζόμενοι, αναφορικά με την κύρια εργασία τους.

Ορισμοί **Έκτακτη απουσία ωρών:** Κατά κανόνα αναφέρεται σε απουσία 1-2 ωρών από την εργασία για προσωπικούς ή οικογενειακούς λόγους όπου έχει υπάρξει ειδοποίηση την ίδια ημέρα.

Έκτακτη απουσία ημερών: Δεν υπολογίζονται ημέρες αναρρωτικής άδειας, μακροχρόνιες και προγραμματισμένες άδειες οποιασδήποτε διάρκειας. Η άδεια ημερών χαρακτηρίζεται έκτακτη αν έχει αιτηθεί το πολύ μία ημέρα πριν.

Αλλαγή ωραρίου εργασίας: Περιλαμβάνονται και οι υπερωρίες.

Κλάδος δραστηριότητας

Γεωργία, δασοκομία, αλιεία
Βιομηχανία, ενέργεια
Κατασκευές
Εμπόριο
Ξενοδοχεία και εστίαση
Επιστήμονες και καλλιτέχνες
Δημόσια διοίκηση
Εκπαίδευση
Υγεία
Άλλες υπηρεσίες

Κλάδοι ΣΤΑΚΟΔ-08

A
B-E
F
G
J
K
P
Q
R
H, Z, Y, T, S

Επάγγελμα

Ανώτερα στελέχη
Επαγγελματίες (Επιστήμονες και καλλιτέχνες)
Τεχνικοί - τεχνολόγοι
Υπάλληλοι γραφείου
Παροχή υπηρεσιών και πωλητές
Γεωργοί, κτηνοτρόφοι, αλιείς
Ειδικευμένοι τεχνίτες
Χειριστές μηχανημάτων
Ανειδίκευτοι εργάτες

Επαγγέλματα ISCO-08

1
2
3
4
5
6
7
8
9

Μεθοδολογία Τα χαρακτηριστικά της έρευνας εκτιμώνται με την εφαρμογή κατάλληλου αμερόληπτου εκτιμητή, ο υπολογισμός του οποίου βασίζεται: α) στην πιθανότητα επιλογής των νοικοκυριών του δείγματος, β) στο ποσοστό ανταπόκρισης των νοικοκυριών του δείγματος σε κάθε πρωτογενή μονάδα δειγματοληψίας (επιφάνεια) και γ) στην κατανομή του πληθυσμού κάθε περιφέρειας κατά φύλο και ομάδες ηλικιών.

Παραπομπές Περισσότερες πληροφορίες (πίνακες, μεθοδολογία) σχετικά με την «Έρευνα για την οργάνωση της εργασίας και τη ρύθμιση του χρόνου εργασίας» μπορούν να αναζητηθούν στην ιστοσελίδα της ΕΛΣΤΑΤ, <http://www.statistics.gr/statistics/-/publication/SJO31/>