



Δελτίο Τύπου

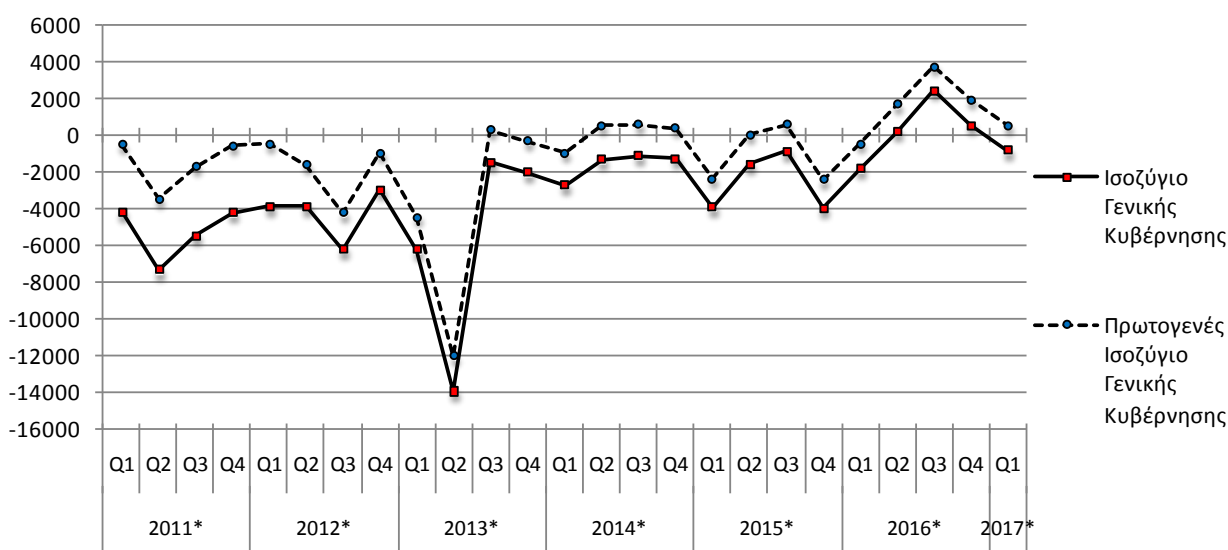
Τριμηνιαίοι μη χρηματοοικονομικοί λογαριασμοί Γενικής Κυβέρνησης 1ο Τρίμηνο 2017

Η Ελληνική Στατιστική Αρχή (ΕΛΣΤΑΤ) ανακοινώνει τα τριμηνιαία στοιχεία για τους μη Χρηματοοικονομικούς Λογαριασμούς της Γενικής Κυβέρνησης για το 1ο Τρίμηνο 2017 (Πίνακας 1 & Πίνακας 2), όπως επίσης τα στοιχεία Χρέους της Γενικής Κυβέρνησης στο τέλος αυτής της περιόδου (Πίνακας 3). Τα στοιχεία αυτά παρήχθησαν βάσει του Κανονισμού ESA 2010 (549/2013) για το Σύστημα Εθνικών Λογαριασμών, ο οποίος κατέστη υποχρεωτικός από την 01.09.2014.

Οι τριμηνιαίοι μη Χρηματοοικονομικοί Λογαριασμοί της Γενικής Κυβέρνησης, από το 1^ο τρίμηνο του 2009 και εφεξής, καταρτίζονται από την ΕΛΣΤΑΤ στη βάση στοιχείων από άμεσες πηγές. Τα στοιχεία καταρτίζονται σύμφωνα με το Ευρωπαϊκό Σύστημα Λογαριασμών ESA 2010. Θα πρέπει να σημειωθεί ότι οι μέθοδοι που χρησιμοποιούνται για την κατάρτιση των δεδομένων σε τριμηνιαία βάση είναι συνεπείς με τις μεθόδους που χρησιμοποιούνται για την κατάρτιση των ετήσιων δεδομένων.

Οι τριμηνιαίοι μη Χρηματοοικονομικοί Λογαριασμοί της Γενικής Κυβέρνησης παρέχουν πληροφορίες σχετικά με τα μεγέθη που συνιστούν τα έσοδα (φόροι, εισφορές κοινωνικής ασφάλισης, κεφαλαιακές μεταβιβάσεις, κλπ.) και τις δαπάνες (εισόδημα εξαρτημένης εργασίας, ενδιάμεση ανάλωση, κοινωνικές παροχές, πληρωμές τόκων, κλπ.) της Γενικής Κυβέρνησης.

Γράφημα 1: Ισοζύγιο και Πρωτογενές Ισοζύγιο Γενικής Κυβέρνησης (σε εκατ. ευρώ)



Πληροφορίες

Διεύθυνση Εθνικών Λογαριασμών

Μαρία Σταυροπούλου

Τηλ: 213 135 2081, Fax: 213 135 2552

Τμήμα Λογαριασμών Γενικής Κυβέρνησης και Χρηματοοικονομικών Λογαριασμών

Κωνσταντίνος Χρύσης

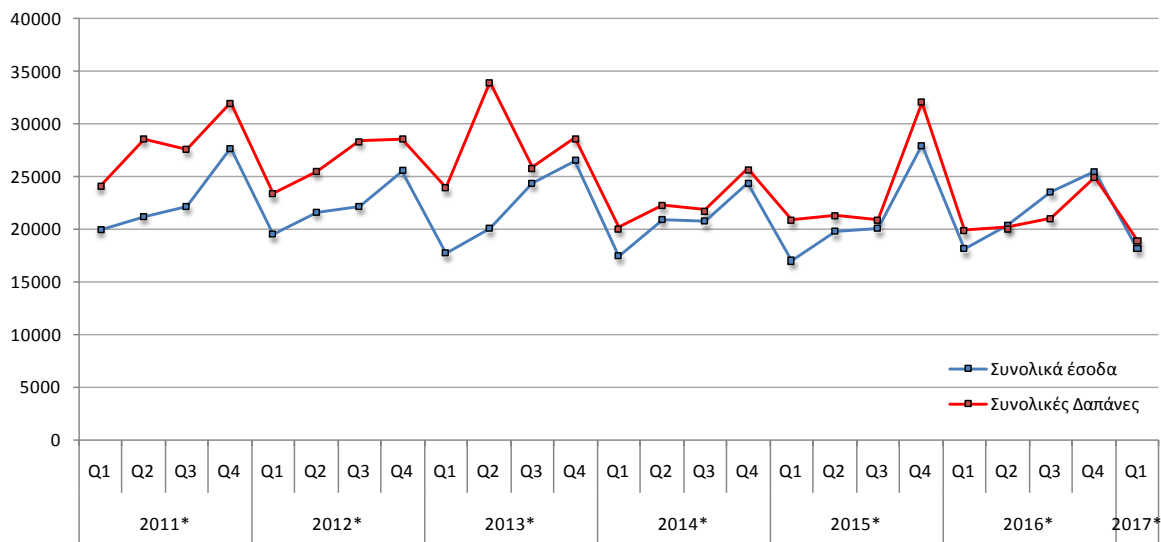
Τηλ: 213 135 2079, Fax: 213 135 2552

E-mail: nat.accounts@statistics.gr

**ΠΙΝΑΚΑΣ 1: Τριμηνιαίοι μη χρηματοοικονομικοί λογαριασμοί Γενικής Κυβέρνησης
1^ο Τρίμηνο 2014– 1^ο Τρίμηνο 2017 (εκατ. ευρώ)**

Κατηγορίες	2014				2015				2016				2017	
	Q1	Q2	Q3	Q4	Q1	Q2	Q3	Q4	Q1	Q2	Q3	Q4	Q1	
Έσοδα	17.444	20.949	20.699	24.440	16.971	19.744	20.029	28.076	18.069	20.349	23.547	25.508	18.131	
Φόροι στην παραγωγή και στις εισαγωγές	5.480	5.712	6.963	9.469	5.437	6.123	6.653	10.040	5.845	6.944	8.029	9.186	5.711	
Φόροι στο εισόδημα και την περιουσία	3.903	4.914	4.464	4.074	3.228	5.302	4.381	4.174	3.719	5.144	5.157	4.127	3.381	
Κοινωνικές εισφορές	6.071	6.017	5.957	6.043	5.790	5.644	6.436	6.552	6.155	5.982	6.580	6.215	6.442	
Λοιπά τρέχοντα έσοδα	2.032	2.609	2.637	2.653	2.000	2.094	2.308	3.416	2.598	2.199	2.378	4.008	2.278	
Κεφαλαιακές μεταβιβάσεις	-42	1.697	678	2.201	516	581	251	3.894	-248	80	1.403	1.972	319	
Συνολικές Δαπάνες	20.171	22.310	21.841	25.726	20.910	21.343	20.935	32.059	19.920	20.172	21.114	24.979	18.984	
Πρωτογενείς Δαπάνες	18.389	20.425	20.101	24.036	19.318	19.699	19.424	30.484	18.509	18.683	19.780	23.564	17.602	
Αμοιβές εξηρητημένης εργασίας	5.211	5.396	5.345	5.956	5.252	5.342	5.345	5.668	5.189	5.380	5.445	5.599	5.212	
Κοινωνικές παροχές	9.213	9.811	9.890	9.962	9.358	9.619	9.796	10.262	9.513	9.454	9.573	10.705	9.031	
Προϊόντα και υπηρεσίες	1.555	2.123	2.128	2.890	1.525	1.833	1.863	3.421	1.398	1.881	1.874	3.168	1.316	
Επιδοτήσεις	400	495	405	344	273	445	479	477	359	526	457	358	284	
Λοιπές τρέχουσες μεταβιβάσεις	993	778	602	682	1.001	623	456	776	834	226	995	775	652	
Κεφαλαιακές μεταβιβάσεις	1.017	1.822	1.731	4.202	1.909	1.837	1.485	9.880	1.216	1.216	1.436	2.959	1.107	
Τόκοι	1.782	1.885	1.740	1.690	1.592	1.644	1.511	1.575	1.411	1.489	1.334	1.415	1.382	
Πρωτογενές Ισοζύγιο (χωρίς τόκους)¹	-945	524	598	404	-2.347	45	605	-2.408	-440	1.666	3.767	1.944	529	
Ισοζύγιο Γενικής Κυβέρνησης	-2.727	-1.361	-1.142	-1.286	-3.939	-1.599	-906	-3.983	-1.851	177	2.433	529	-853	
Στοιχείο προς υπόμνηση:														
Υποστήριξη των χρηματοπιστωτικών ιδρυμάτων²		32	25	36	43	63	50	92	-5.047	49	6	-14	29	-27

Γράφημα 2: Συνολικά Έσοδα και Δαπάνες Γενικής Κυβέρνησης (σε εκατ. ευρώ)



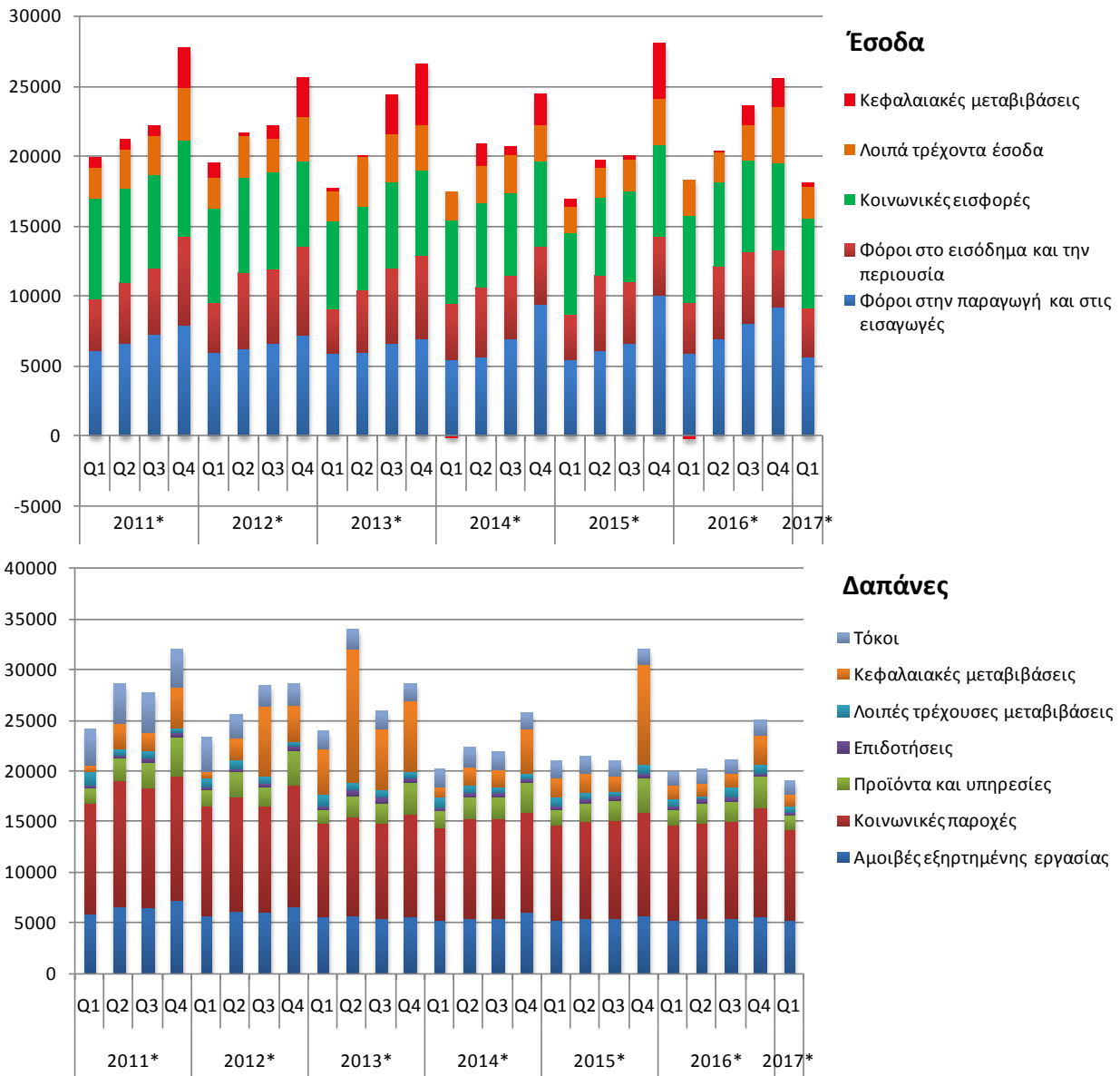
¹ Το Πρωτογενές Ισοζύγιο Γενικής Κυβέρνησης ορίζεται εδώ ως το ESA 2010 Ισοζύγιο Γενικής Κυβέρνησης μείον τα έξοδα τόκων των φορέων Γενικής Κυβέρνησης σε άλλους τομείς της οικονομίας και **διαφέρει** από τον ορισμό του Πρωτογενούς Ισοζυγίου που χρησιμοποιείται στο πλαίσιο του Προγράμματος Οικονομικής Προσαρμογής για την Ελλάδα.

² **Όταν οι δαπάνες υπερβαίνουν τα έσοδα το πρόσημο είναι αρνητικό.** Για τα τρίμηνα του 2014, το πρώτο, δεύτερο και τρίτο τρίμηνο του 2015 και το πρώτο, δεύτερο και τέταρτο τρίμηνο του 2016, η υποστήριξη των χρηματοπιστωτικών ιδρυμάτων είχε θετική επίπτωση στο ισοζύγιο της Γενικής Κυβέρνησης. Αυτό οφείλεται στο ότι οι δεδουλευμένες αμοιβές που προκύπτουν από τις εγγυήσεις του διατραπεζικού δανεισμού και του συστήματος ομολογιακών δανείων, καθώς και τα έσοδα από τις προνομιούχες μετοχές των τραπεζών, ήταν υψηλότερα από τις δεδουλευμένες δαπάνες. Για τα υπόλοιπα τρίμηνα η δαπάνη της υποστήριξης ήταν μεγαλύτερη από τα έσοδα.

**ΠΙΝΑΚΑΣ 2: Τριμηνιαίοι μη χρηματοοικονομικοί λογαριασμοί Γενικής Κυβέρνησης
1^ο Τρίμηνο 2014– 1^ο Τρίμηνο 2017 – Ποσοστιαία Συμμετοχή**

Κατηγορίες	2014				2015				2016				2017	
	Q1	Q2	Q3	Q4	Q1	Q2	Q3	Q4	Q1	Q2	Q3	Q4	Q1	
% επί των Συνολικών Εσόδων														
Φόροι στην παραγωγή και στις εισαγωγές	31,4	27,3	33,6	38,7	32,0	31,0	33,2	35,8	32,3	34,1	34,1	36,0	31,5	
Φόροι στο εισόδημα	22,4	23,5	21,6	16,7	19,0	26,9	21,9	14,9	20,6	25,3	21,9	16,2	18,6	
Κοινωνικές εισφορές	34,8	28,7	28,8	24,7	34,1	28,6	32,1	23,3	34,1	29,4	27,9	24,4	35,5	
Λοιπά τρέχοντα έσοδα	11,6	12,5	12,7	10,9	11,8	10,6	11,5	12,2	14,4	10,8	10,1	15,7	12,6	
Κεφαλαιακές μεταβιβάσεις	-0,2	8,1	3,3	9,0	3,0	2,9	1,3	13,9	-1,4	0,4	6,0	7,7	1,8	
% επί των Συνολικών Δαπανών														
Πρωτογενείς Δαπάνες	91,2	91,6	92,0	93,4	92,4	92,3	92,8	95,1	92,9	92,6	93,7	94,3	92,7	
Αμοιβές εξηρητημένης εργασίας	25,8	24,2	24,5	23,2	25,1	25,0	25,5	17,7	26,0	26,7	25,8	22,4	27,5	
Κοινωνικές παροχές	45,7	44,0	45,3	38,7	44,8	45,1	46,8	32,0	47,8	46,9	45,3	42,9	47,6	
Προϊόντα και υπηρεσίες	7,7	9,5	9,7	11,2	7,3	8,6	8,9	10,7	7,0	9,3	8,9	12,7	6,9	
Επιδοτήσεις	2,0	2,2	1,9	1,3	1,3	2,1	2,3	1,5	1,8	2,6	2,2	1,4	1,5	
Λοιπές τρέχουσες μεταβιβάσεις	4,9	3,5	2,8	2,7	4,8	2,9	2,2	2,4	4,2	1,1	4,7	3,1	3,4	
Κεφαλαιακές μεταβιβάσεις	5,0	8,2	7,9	16,3	9,1	8,6	7,1	30,8	6,1	6,0	6,8	11,8	5,8	
Τόκοι	8,8	8,4	8,0	6,6	7,6	7,7	7,2	4,9	7,1	7,4	6,3	5,7	7,3	

Γράφημα 3: Συνολικά Έσοδα και Δαπάνες Γενικής Κυβέρνησης ανά κατηγορία (σε εκατ. ευρώ)

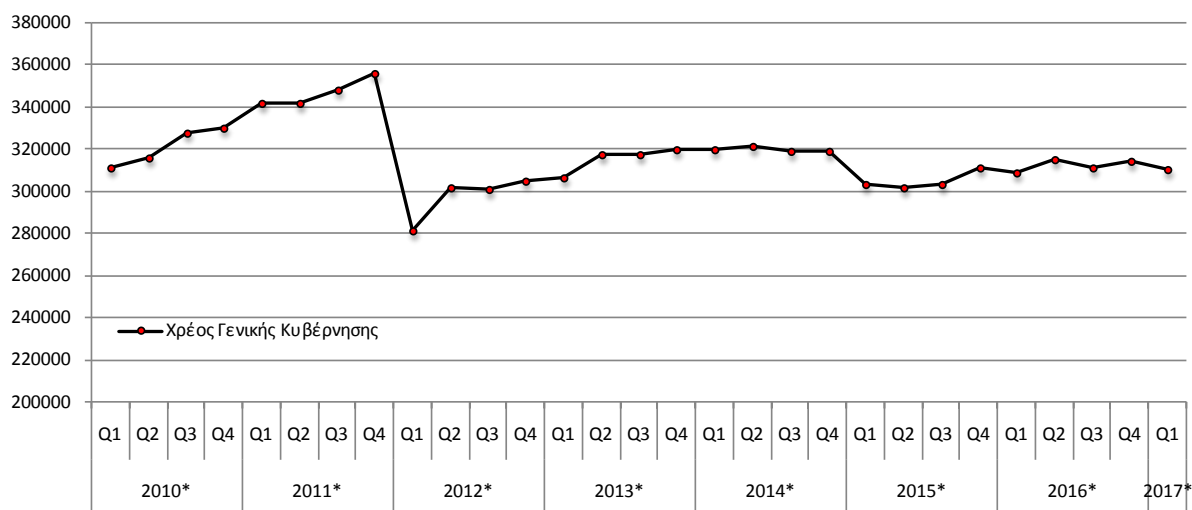


Στον Πίνακα 3 κατωτέρω παρουσιάζεται η εξέλιξη του Χρέους της Γενικής Κυβέρνησης σε ενοποιημένη βάση. Η κατηγοριοποίηση του Χρέους σε καταθέσεις, χρεόγραφα και δάνεια, βραχυπρόθεσμα και μακροπρόθεσμα, γίνεται σύμφωνα με το Ευρωπαϊκό Σύστημα Λογαριασμών (ΕΣΛ-ΕΣΑ 2010). Επισημαίνεται ότι το χρέος που παρουσιάζεται είναι σωρευτικό στο τέλος της κάθε περιόδου αναφοράς.

**ΠΙΝΑΚΑΣ 3: Τριμηνιαίο Χρέος της Γενικής Κυβέρνησης
1^ο Τρίμηνο 2014– 1^ο Τρίμηνο 2017 (εκατ. ευρώ)**

	2014				2015				2016				2017
	Q1	Q2	Q3	Q4	Q1	Q2	Q3	Q4	Q1	Q2	Q3	Q4	Q1
Ονομαστική αξία υπολοίπου χρέους που εκκρεμεί στο τέλος τριμήνου	320.015	322.099	319.217	319.728	303.306	301.922	303.849	311.668	309.093	315.292	311.177	314.897	310.622
Νόμισμα και καταθέσεις	6.041	6.121	6.285	6.374	5.832	5.500	5.484	5.546	5.863	5.881	5.871	5.961	5.914
Χρεόγραφα	77.371	72.310	69.008	69.477	68.650	68.221	61.064	61.095	60.979	60.650	57.877	57.164	56.770
Βραχυπρόθεσμο (<1 έτους)	11.286	12.684	11.583	12.201	11.529	11.149	10.746	10.934	10.882	10.786	10.636	10.134	10.164
Μακροπρόθεσμο(>1 έτους)	66.085	59.626	57.425	57.276	57.121	57.072	50.318	50.161	50.097	49.864	47.241	47.030	46.606
Δάνεια	236.603	243.668	243.924	243.877	228.824	228.201	237.301	245.027	242.251	248.761	247.429	251.772	247.938
Βραχυπρόθεσμο	261	249	335	352	266	242	225	297	335	385	357	306	361
Μακροπρόθεσμο	236.342	243.419	243.589	243.525	228.558	227.959	237.076	244.730	241.916	248.376	247.072	251.466	247.577

Γράφημα 4: Χρέος Γενικής Κυβέρνησης - ανά τρίμηνο (σε εκατ. ευρώ)



Αναφορές

Αναλυτικός πίνακας είναι διαθέσιμος στην ιστοσελίδα της ΕΛΣΤΑΤ:

<http://www.statistics.gr/el/statistics/-/publication/SEL05/>

Σημείωση:

Μέτρηση του πρωτογενούς ισοζυγίου στο πλαίσιο του Προγράμματος Οικονομικής Προσαρμογής για την Ελλάδα

Η μέτρηση του πρωτογενούς ισοζυγίου όπως καθορίζεται στο πλαίσιο του Προγράμματος Οικονομικής Προσαρμογής για την Ελλάδα **δεν υπολογίζεται από την ΕΛΣΤΑΤ και δεν εμφανίζεται στο παρόν στατιστικό Δελτίο Τύπου.**

Κατά τη μέτρηση του πρωτογενούς ισοζυγίου στο πλαίσιο του Προγράμματος Οικονομικής Προσαρμογής, μια σειρά από δαπάνες και έσοδα αντιμετωπίζονται διαφορετικά από ό,τι αντιμετωπίζονται κατά την κατάρτιση των τριμηνιαίων μη χρηματοοικονομικών λογαριασμών της Γενικής Κυβέρνησης προς εκπλήρωση των υποχρεώσεων του προγράμματος διαβίβασης που απορρέουν από τον κανονισμό (ΕΚ) αριθ. 549/2013 περί του ευρωπαϊκού συστήματος εθνικών και περιφερειακών λογαριασμών της Κοινότητας. Συγκεκριμένα, τα στοιχεία που αντιμετωπίζονται διαφορετικά σύμφωνα με τους κανόνες ESA 2010 και στο πλαίσιο του Προγράμματος Οικονομικής Προσαρμογής περιλαμβάνουν τα έσοδα από ιδιωτικοποιήσεις περιουσιακών στοιχείων, τις δαπάνες σχετικά με συναλλαγές για την ανακεφαλαιοποίηση των τραπεζών, και έσοδα από μεταφορές ποσών που συνδέονται με εισοδήματα των εθνικών κεντρικών τραπεζών της ευρωζώνης τα οποία προέρχονται από την κατοχή Ελληνικών κρατικών ομολόγων στα επενδυτικά τους χαρτοφυλάκια.