



## ΒΡΑΧΥΧΡΟΝΙΟΙ ΔΕΙΚΤΕΣ ΑΠΑΣΧΟΛΗΣΗΣ (ΑΠΑΣΧΟΛΟΥΜΕΝΩΝ ΑΤΟΜΩΝ, ΩΡΩΝ ΕΡΓΑΣΙΑΣ ΜΙΣΘΩΤΩΝ, ΜΙΣΘΩΝ ΚΑΙ ΗΜΕΡΟΜΙΣΘΙΩΝ)<sup>1</sup>: Γ' τρίμηνο 2024

Η Ελληνική Στατιστική Αρχή (ΕΛΣΤΑΤ) ανακοινώνει τους Αναθεωρημένους Βραχυχρόνιους Δείκτες Απασχόλησης με έτος βάσης 2021=100,0 (στις μεταβλητές: Απασχολούμενων Ατόμων, Ωρών Εργασίας Μισθωτών και Μισθών και Ημερομισθίων), στους τομείς της οικονομίας: Βιομηχανία (Β,Γ,Δ,Ε), Κατασκευές (ΣΤ), Εμπόριο (Ζ) και Υπηρεσίες (Η,Θ,Ι,Λ,Μ,Ν), για το Γ' τρίμηνο 2024 (χωρίς ημερολογιακή και εποχική διόρθωση).

Στον πίνακα που ακολουθεί παρουσιάζονται οι ετήσιες μεταβολές των νέων συγκεντρωτικών Βραχυχρόνιων Δεικτών Απασχόλησης της οικονομίας για το Γ' τρίμηνο 2024 σε σύγκριση με το Γ' τρίμηνο 2023 που παρέχουν στους χρήστες τη δυνατότητα να παρακολουθούν την εξέλιξη των μεγεθών απασχόλησης συνολικά σε ευρύτερες κατηγορίες τομέων της οικονομίας. Οι αναλυτικοί Βραχυχρόνιοι Δείκτες Απασχόλησης ανά τομείς και κλάδους δραστηριοτήτων είναι διαθέσιμοι στην ιστοσελίδα της ΕΛΣΤΑΤ στον σύνδεσμο: <http://www.statistics.gr/el/statistics/-/publication/DKT03/>

NACE Αναθ. 2	Τομέας οικονομικής δραστηριότητας	Ετήσια Μεταβολή (%) (2024/2023)		
		Δείκτης Απασχολούμενων Ατόμων	Δείκτης Ωρών Εργασίας Μισθωτών	Δείκτης Μισθών και Ημερομισθίων
Β,Γ,Δ,Ε	Ορυχεία και Λατομεία, Μεταποίηση, Παροχή Ηλεκτρικού Ρεύματος, Παροχή Νερού	-2,2	7,2	8,1
ΣΤ	Κατασκευές	-4,1	7,1	10,4
Ζ	Χονδρικό και Λιανικό Εμπόριο, Επισκευή Μηχανοκίνητων Οχημάτων και Μοτοσυκλετών	3,4	7,9	7,3
Η,Θ,Ι,Λ,Μ,Ν	Μεταφορά και Αποθήκευση, Παροχή Καταλύματος και Εστίασης, Ενημέρωσης και Επικοινωνίας, Διαχείριση Ακίνητης Περιουσίας, Επαγγελματικές, Επιστημονικές, Τεχνικές, Διοικητικές και Υποστηρικτικές Δραστηριότητες	-3,8	-3,8	13,3

### Πληροφορίες για μεθοδολογικά θέματα:

Διεύθυνση Στατιστικών Επιχειρήσεων  
Τμήμα Δεικτών Μεταποίησης - Κατασκευών και Βιομηχανικών Προϊόντων  
Η Προϊσταμένη του Τμήματος: Αικατερίνη Διαμαντάκη  
Τμήμα Δεικτών Εμπορίου και Υπηρεσιών  
Ο Προϊστάμενος του Τμήματος: Κωνσταντίνος Θωμάς  
Τηλ: 213 135 2056, 2048  
E-mail: [a.diamantaki@statistics.gr](mailto:a.diamantaki@statistics.gr), [k.thomas@statistics.gr](mailto:k.thomas@statistics.gr)

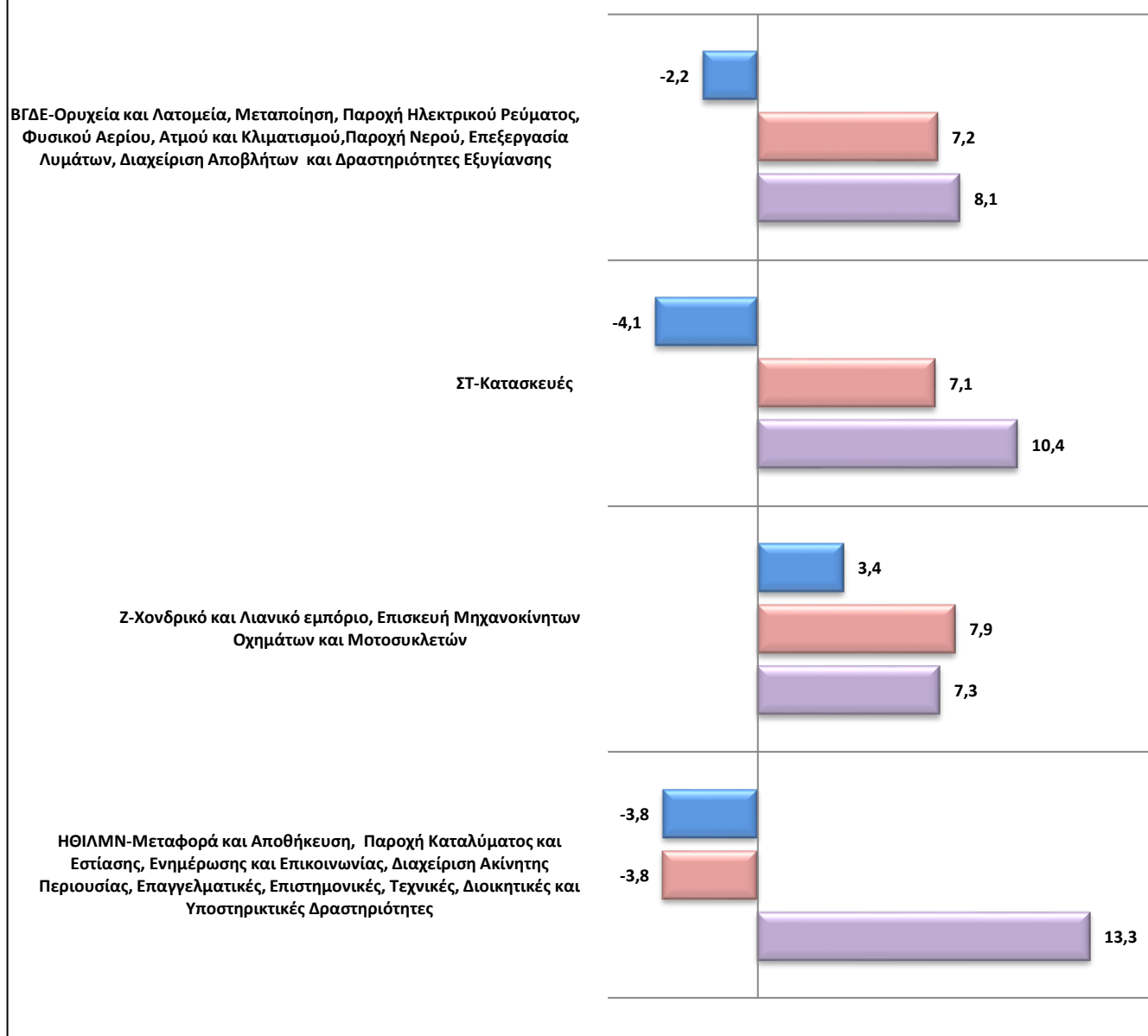
### Πληροφορίες για παροχή δεδομένων:

Τηλ: 213 135 2022, 2308, 2310  
E-mail: [data.dissem@statistics.gr](mailto:data.dissem@statistics.gr)

<sup>1</sup>Αφορά σε δώδεκα βασικούς τομείς της στατιστικής ταξινόμησης οικονομικών δραστηριοτήτων NACE Αναθ.2 της ΕΕ, ειδικότερα, σε: ΒΓΔΕ ή Β έως Ε (Ορυχεία και Λατομεία, Μεταποίηση, Παροχή Ηλεκτρικού Ρεύματος, Παροχή Νερού), ΣΤ (Κατασκευές), Ζ (Εμπόριο), ΗΘΙΛΜΝ ή Η έως Ν (εκτός τομέα Κ και Μ701, Μ72 και Μ75).

**Γράφημα 1. Ετήσια Μεταβολή (%) (Γ' τρίμηνο 2024/2023)**

■ Δείκτης Απασχολούμενων Ατόμων ■ Δείκτης Ωρών Εργασίας ■ Δείκτης Μισθών και Ημερομισθίων



Στον πίνακα που ακολουθεί παρουσιάζονται οι Βραχυχρόνιοι Δείκτες Απασχολούμενων Ατόμων, Ωρών Εργασίας Μισθωτών και Μισθών και Ημερομισθίων (χωρίς ημερολογιακή και εποχική διόρθωση), στους τομείς της οικονομίας: Βιομηχανία (ΒΓΔΕ), Κατασκευές (ΣΤ), Εμπόριο (Ζ) και Υπηρεσίες (ΗΘΙΛΜΝ), σύμφωνα με την στατιστική ταξινόμηση οικονομικών δραστηριοτήτων NACE Αναθ.2, καθώς και οι ετήσιες και τριμηνιαίες μεταβολές των δεικτών, κατά τα έτη 2023 - 2024 (Γ' τρίμηνο). Οι δείκτες των δώδεκα βασικών τομέων διατίθενται στην ιστοσελίδα της ΕΛΣΤΑΤ:

<http://www.statistics.gr/el/statistics/-/publication/DKT03/>

Στα γραφήματα 2 έως 4 που ακολουθούν, παρουσιάζεται η διαχρονική εξέλιξη των Δεικτών Απασχόλησης σε τομείς της Οικονομίας, κατά τα έτη 2021 - 2024 (Γ' τρίμηνο).

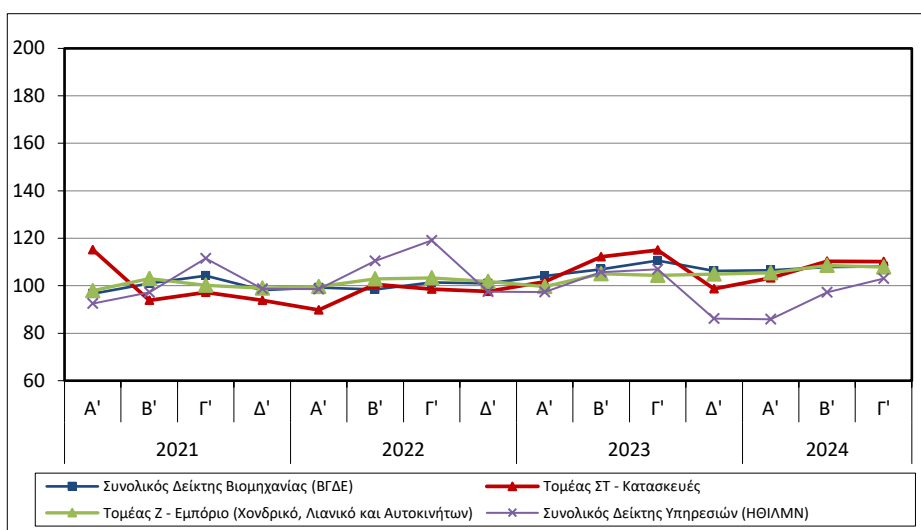
Πίνακας: Βραχυχρόνιοι Δείκτες Απασχολούμενων Ατόμων, Ωρών Εργασίας Μισθωτών και Μισθών και Ημερομισθίων, ετήσιες και και τριμηνιαίες μεταβολές σε τομείς της Οικονομίας, περίοδος: Α' τρίμηνο 2023 - Γ' τρίμηνο 2024  
(χωρίς ημερολογιακή και εποχική διόρθωση)

Έτος βάσης: 2021 = 100,0

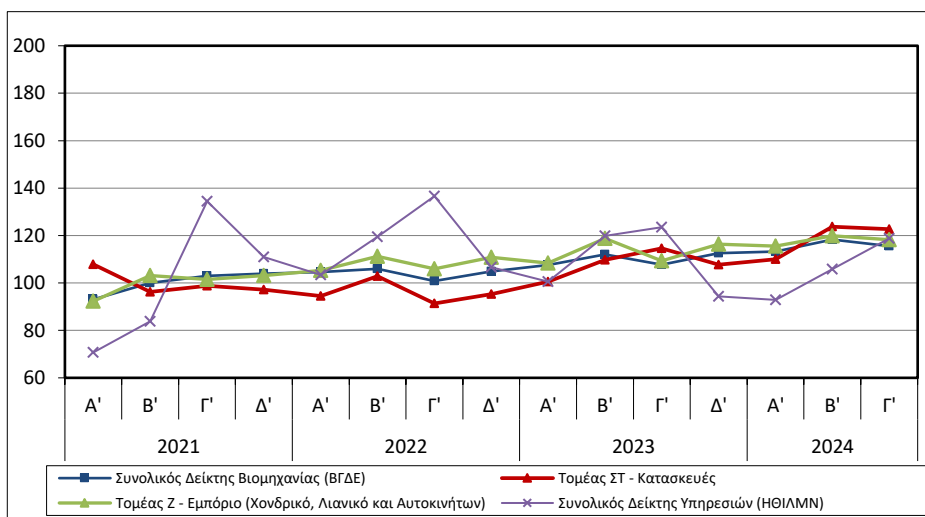
Έτος, τρίμηνο		Δείκτης Απασχολούμενων Ατόμων			Δείκτης Ωρών Εργασίας Μισθωτών			Δείκτης Μισθών και Ημερομισθίων		
		Δείκτης	Ετήσια Μεταβολή (%)	Τριμηνιαία Μεταβολή (%)	Δείκτης	Ετήσια Μεταβολή (%)	Τριμηνιαία Μεταβολή (%)	Δείκτης	Ετήσια Μεταβολή (%)	Τριμηνιαία Μεταβολή (%)
<b>Β,Γ,Δ,Ε - Βιομηχανία</b>										
2023	Α'	104,1	4,9	3,0	107,5	2,8	2,5	97,4	4,5	-20,4
	Β'	106,9	8,7	2,7	112,0	5,8	4,2	119,0	7,7	22,2
	Γ'	110,6	9,1	3,4	107,8	6,9	-3,8	120,7	7,3	1,4
	Δ'	106,3	5,2	-3,9	112,6	7,3	4,5	136,7	11,7	13,3
<b>Μέσος Ετήσιος</b>		<b>107,0</b>	<b>7,0</b>		<b>110,0</b>	<b>5,7</b>		<b>118,5</b>	<b>8,0</b>	
2024	Α'	106,5	2,3	0,2	113,3	5,4	0,6	107,0	9,8	-21,7
	Β'	107,9	0,9	1,3	118,3	5,6	4,4	133,1	11,8	24,4
	Γ'	108,1	-2,2	0,2	115,5	7,2	-2,3	130,5	8,1	-2,0
<b>ΣΤ - Κατασκευές</b>										
2023	Α'	101,7	13,3	4,2	100,6	6,4	5,5	100,4	20,0	-18,9
	Β'	112,1	11,4	10,2	109,7	6,7	9,1	127,9	16,7	27,4
	Γ'	115,0	16,7	2,6	114,5	25,4	4,4	143,9	35,2	12,5
	Δ'	98,7	1,2	-14,1	107,7	13,0	-6,0	152,1	22,9	5,7
<b>Μέσος Ετήσιος</b>		<b>106,9</b>	<b>10,6</b>		<b>108,1</b>	<b>12,6</b>		<b>131,1</b>	<b>23,8</b>	
2024	Α'	103,3	1,6	4,6	110,0	9,4	2,2	125,1	24,6	-17,8
	Β'	110,4	-1,6	6,8	123,7	12,7	12,4	162,8	27,2	30,1
	Γ'	110,3	-4,1	-0,1	122,7	7,1	-0,8	158,8	10,4	-2,4
<b>Ζ - Εμπόριο</b>										
2023	Α'	99,7	0,0	-2,1	108,4	2,9	-2,2	101,6	9,3	-24,3
	Β'	105,0	2,0	5,3	118,8	6,8	9,5	129,1	12,5	27,0
	Γ'	104,4	1,0	-0,6	109,4	3,2	-7,9	124,4	10,4	-3,6
	Δ'	104,9	3,0	0,5	116,4	4,9	6,4	148,5	10,7	19,3
<b>Μέσος Ετήσιος</b>		<b>103,5</b>	<b>1,5</b>		<b>113,2</b>	<b>4,5</b>		<b>125,9</b>	<b>10,8</b>	
2024	Α'	105,5	5,8	0,5	115,5	6,5	-0,7	115,9	14,1	-22,0
	Β'	108,6	3,4	2,9	119,9	0,9	3,8	144,3	11,8	24,5
	Γ'	107,9	3,4	-0,6	118,0	7,9	-1,6	133,5	7,3	-7,5
<b>Η,Θ,Ι,Λ,Μ,Ν - Υπηρεσίες</b>										
2023	Α'	97,3	-1,2	-0,2	100,5	-2,7	-5,7	109,3	15,3	-23,9
	Β'	105,7	-4,2	8,7	119,8	0,3	19,2	140,0	9,7	28,1
	Γ'	107,0	-10,2	1,2	123,6	-9,5	3,1	149,7	2,9	6,9
	Δ'	86,1	-11,7	-19,5	94,4	-11,5	-23,6	153,7	7,0	2,7
<b>Μέσος Ετήσιος</b>		<b>99,0</b>	<b>-6,9</b>		<b>109,6</b>	<b>-5,9</b>		<b>138,2</b>	<b>8,0</b>	
2024	Α'	85,9	-11,7	-0,3	92,9	-7,6	-1,6	122,0	11,6	-20,6
	Β'	97,3	-8,0	13,3	105,8	-11,7	13,9	159,8	14,1	30,9
	Γ'	103,0	-3,8	5,9	118,8	-3,8	12,3	169,6	13,3	6,2

Σημείωση: Οι δείκτες και οι ποσοστιαίες μεταβολές δημοσιεύονται με στρογγυλοποίηση ενός δεκαδικού ψηφίου. Τυχόν διαφορές στις ποσοστιαίες μεταβολές οφείλονται στη στρογγυλοποίηση.

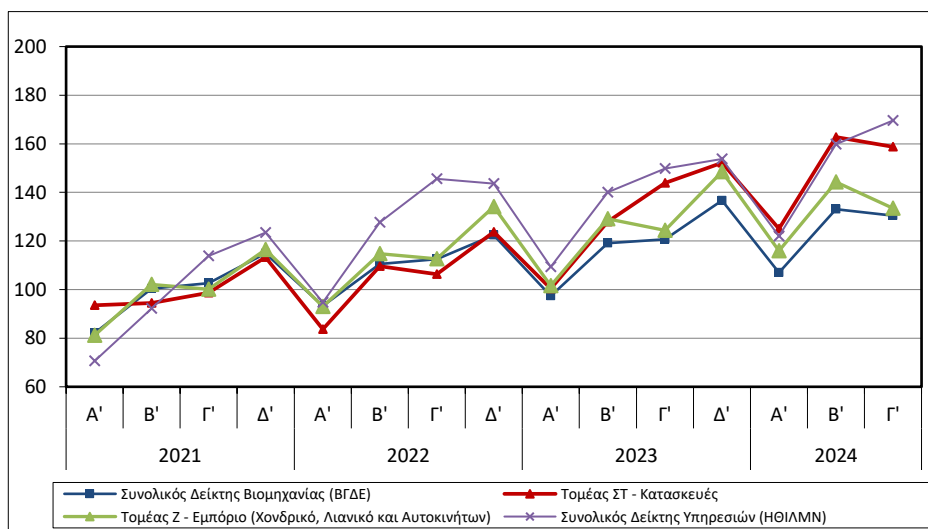
**Γράφημα 2. Εξέλιξη Δεικτών Απασχολούμενων Ατόμων στους τομείς της Οικονομίας: Β,Γ,Δ,Ε (Βιομηχανία), ΣΤ (Κατασκευές), Ζ (Εμπόριο), Η,Θ,Ι,Λ,Μ,Ν (Υπηρεσίες), 2021=100,0 (χωρίς ημερολογιακή και εποχική διόρθωση)**



**Γράφημα 3. Εξέλιξη Δεικτών Ωρών Εργασίας Μισθωτών στους τομείς της Οικονομίας: Β,Γ,Δ,Ε (Βιομηχανία), ΣΤ (Κατασκευές), Ζ (Εμπόριο), Η,Θ,Ι,Λ,Μ,Ν (Υπηρεσίες), 2021=100,0 (χωρίς ημερολογιακή και εποχική διόρθωση)**



**Γράφημα 4. Εξέλιξη Δεικτών Μισθών και Ημερομισθίων στους τομείς της Οικονομίας: Β,Γ,Δ,Ε (Βιομηχανία), ΣΤ (Κατασκευές), Ζ (Εμπόριο), Η,Θ,Ι,Λ,Μ,Ν (Υπηρεσίες), 2021=100,0 (χωρίς ημερολογιακή και εποχική διόρθωση)**



## ΜΕΘΟΔΟΛΟΓΙΚΕΣ ΣΗΜΕΙΩΣΕΙΣ

<b>Γενικά</b>	Οι Βραχυχρόνιοι Δείκτες Απασχόλησης (Απασχολούμενων Ατόμων, Ωρών Εργασίας Μισθωτών και Μισθών και Ημερομισθίων) είναι τριμηνιαίοι δείκτες σε δώδεκα βασικούς τομείς των οικονομικών δραστηριοτήτων Β έως Ε (Ορυχεία και Λατομεία, Μεταποίηση, Παροχή Ηλεκτρικού Ρεύματος και Παροχή Νερού ως ΒΓΔΕ), ΣΤ (Κατασκευές), Ζ (Εμπόριο), Η έως Λ (εκτός Κ) και Μ (εκτός Μ701, Μ72 και Μ75) έως Ν (Υπηρεσίες ως ΗΘΙΑΜΝ) της στατιστικής ταξινόμησης οικονομικών δραστηριοτήτων NACE Αναθ.2 της ΕΕ, με έτος βάσης (ε.β.) 2021=100,0.
<b>Σκοπός των δεικτών</b>	Σκοπός των δεικτών είναι η καταγραφή της μεταβολής του αριθμού των απασχολούμενων ατόμων, των ωρών εργασίας που πραγματοποιήθηκαν από μισθωτούς και των μισθών και ημερομισθίων, ανά τρίμηνο, σε δώδεκα βασικούς τομείς των οικονομικών δραστηριοτήτων Β έως Ε (Ορυχεία και Λατομεία, Μεταποίηση, Παροχή Ηλεκτρικού Ρεύματος και Παροχή Νερού ως ΒΓΔΕ), ΣΤ (Κατασκευές), Ζ (Εμπόριο), Η έως Λ (εκτός Κ) και Μ (εκτός Μ701, Μ72 και Μ75) έως Ν (Υπηρεσίες ως ΗΘΙΑΜΝ) της στατιστικής ταξινόμησης NACE Αναθ.2.
<b>Νομικό πλαίσιο</b>	Οι Βραχυχρόνιοι Δείκτες Απασχόλησης καταρτίζονται στο πλαίσιο εφαρμογής του Κανονισμού (ΕΕ) 2019/2152 του Ευρωπαϊκού Κοινοβουλίου και του Συμβουλίου σχετικά με τις ευρωπαϊκές στατιστικές για τις επιχειρήσεις και του Εκτελεστικού Κανονισμού (ΕΕ) 2020/1197 της Επιτροπής για τη θέσπιση τεχνικών προδιαγραφών και ρυθμίσεων σύμφωνα με τον αναφερόμενο Κανονισμό (ΕΕ) 2019/2152. Τέλος, για την κατάρτιση των ανωτέρω δεικτών εφαρμόζεται ο Κανονισμός (ΕΚ) 1893/2006 του Ευρωπαϊκού Κοινοβουλίου και του Συμβουλίου, για τη θέσπιση της στατιστικής ταξινόμησης των οικονομικών δραστηριοτήτων NACE Αναθ.2.
<b>Γεωγραφική κάλυψη</b>	Το σύνολο της Χώρας.
<b>Περίοδος αναφοράς</b>	Τρίμηνο.
<b>Έτος βάσης</b>	2021=100,0.
<b>Αναθεώρηση</b>	Η ισχύουσα αναθεώρηση των Δεικτών Απασχόλησης με ε.β. 2021=100,0 έγινε στο πλαίσιο εφαρμογής του Κανονισμού (ΕΕ) 2020/1197, σύμφωνα με τον οποίο οι βραχυχρόνιοι δείκτες αναθεωρούνται κάθε πέντε (5) χρόνια, με έτος βάσης που λήγει σε 0 ή 5, ενώ στην τρέχουσα αναθεώρηση 2021=100, εξαιτίας της επίδρασης της πανδημίας, αναθεωρήθηκαν με έτος βάσης το έτος 2021 (ε.β. 2021=100,0). Σκοπός της αναθεώρησης είναι η προσαρμογή των δεικτών στις νεότερες εξελίξεις της διάρθρωσης της απασχόλησης στους τομείς οικονομικής δραστηριότητας.
<b>Χρησιμοποιούμενοι Ορισμοί</b>	<p>Ως <b>Αριθμός Απασχολούμενων Ατόμων</b> ορίζεται ο συνολικός αριθμός των ατόμων που εργάζονται στην επιχείρηση (κατά μονάδα οικονομικής δραστηριότητας, ΚΑΥ), ανεξάρτητα από την ιδιότητα (ιδιοκτήτες, συνεταιίροι και μέλη των οικογενειών τους) και την ειδικότητά τους (διευθυντές, πωλητές, βοηθητικό προσωπικό) και ανεξάρτητα αν εργάζονται προσωρινά ή εποχικά, με πλήρη ή μερική απασχόληση, με αμοιβή ή χωρίς αμοιβή.</p> <p><b>Ώρες Εργασίας Μισθωτών</b> είναι ο συνολικός αριθμός των ωρών εργασίας που πραγματοποιήθηκαν στην επιχείρηση (κατά μονάδα οικονομικής δραστηριότητας, ΚΑΥ) στην διάρκεια του τριμήνου αναφοράς από μισθωτούς. Περιλαμβάνονται οι ώρες εργασίας μισθωτών που πραγματοποιήθηκαν στη διάρκεια του κανονικού ωραρίου, οι επιπλέον ώρες εργασίας που πραγματοποιήθηκαν υπερωριακά, με αμοιβή ή χωρίς αμοιβή, καθώς επίσης και οι ώρες που αντιστοιχούν σε νυκτερινή εργασία ή εργασία τις Κυριακές ή τις αργίες. Περιλαμβάνεται επίσης ο χρόνος που αναλώνεται στον χώρο εργασίας για δουλειές όπως η προετοιμασία του χώρου και ο χρόνος που αντιστοιχεί σε σύντομα διαλείμματα στον χώρο εργασίας. Δεν υπολογίζεται ως χρόνος εργασίας, ο χρόνος που αντιστοιχεί σε αμοιβές που καταβλήθηκαν χωρίς να έχει παρασχεθεί εργασία όπως π.χ. ετήσια άδεια ή αναρρωτική άδεια. Ο δείκτης Ωρών Εργασίας (από μισθωτούς και αυτοαπασχολούμενους) αντικαταστάθηκε για όλους τους τομείς οικονομικής δραστηριότητας, από τον δείκτη Ωρών Εργασίας Μισθωτών, σε εφαρμογή του Κανονισμού (ΕΕ) 2019/2152 με την ανακοίνωση του Α' τριμήνου 2021.</p> <p><b>Μισθοί και Ημερομίσθια</b> είναι το σύνολο των μεικτών αμοιβών, σε χρήμα ή σε είδος, που καταβάλλονται σε όλα τα άτομα που περιλαμβάνονται στη μισθολογική κατάσταση σε αντάλλαγμα της εργασίας που προσέφεραν.</p>
<b>Στατιστική ταξινόμηση</b>	Χρησιμοποιείται η στατιστική ταξινόμηση οικονομικών δραστηριοτήτων NACE Αναθ.2 της ΕΕ.

<b>Κάλυψη τομέων οικονομικής δραστηριότητας NACE Αναθ. 2</b>	B	Ορυχεία και Λατομεία
	Γ	Μεταποίηση
	Δ	Παροχή Ηλεκτρικού Ρεύματος, Φυσικού Αερίου, Ατμού και Κλιματισμού
	Ε	Παροχή Νερού, Επεξεργασία Λυμάτων, Διαχείριση Αποβλήτων και Δραστηριότητες Εξυγίανσης
	ΣΤ	Κατασκευές
	Z	Χονδρικό και Λιανικό Εμπόριο, Επισκευή Μηχανοκίνητων Οχημάτων και Μοτοσυκλετών
	H	Μεταφορά και Αποθήκευση
	Θ	Δραστηριότητες Υπηρεσιών Παροχής Καταλύματος και Υπηρεσιών Εστίασης
	I	Ενημέρωση και Επικοινωνία
	Λ	Διαχείριση Ακίνητης Περιουσίας
	M (εκτός M701, M72 και M75)	Επαγγελματικές, Επιστημονικές και Τεχνικές Δραστηριότητες
	N	Διοικητικές και Υποστηρικτικές Δραστηριότητες

**Υπολογισμός των δεικτών** Οι Δείκτες Απασχόλησης υπολογίζονται με τη μέθοδο της αλύσωσης. Αρχικά, υπολογίζεται ο δείκτης κινητής βάσης, συγκρίνοντας την εκτιμηθείσα τιμή (αριθμός απασχολούμενων ατόμων, ώρες εργασίας μισθωτών, μισθοί και ημερομίσθια) του τρέχοντος τριμήνου με την αντίστοιχη τιμή του προηγούμενου τριμήνου και, ακολούθως, υπολογίζεται ο δείκτης τρέχοντος τριμήνου, πολλαπλασιάζοντας τον δείκτη κινητής βάσης με τον δείκτη του προηγούμενου τριμήνου.

**Δημοσίευση στοιχείων** Οι χρονοσειρές των δεικτών Απασχόλησης του Γ' τριμήνου 2024 με ε.β. 2021=100,0, δημοσιεύονται από τον Δεκέμβριο 2024 όπως επίσης έχουν υπολογιστεί εκ νέου τα Α', Β' τρίμηνα 2024. Τα αναδρομικά στοιχεία από το 2000 έχουν προκύψει με την αναγωγή των δεικτών στο ε.β. 2021=100,0, κατά κλάδο και τομέα οικονομικής δραστηριότητας στις μεταβλητές: Απασχολούμενων Ατόμων, Ωρών Εργασίας Μισθωτών και Μισθών και Ημερομισθίων.

**Παραπομπές** Περισσότερες πληροφορίες σχετικά με τη μεθοδολογία κατάρτισης των δεικτών Απασχόλησης, οι χρονολογικές σειρές δεικτών από το 2010: Απασχολούμενων Ατόμων, Ωρών Εργασίας Μισθωτών και Μισθών και Ημερομισθίων (χωρίς ημερολογιακή και εποχική διόρθωση), σε δώδεκα βασικούς τομείς της στατιστικής ταξινόμησης οικονομικών δραστηριοτήτων NACE Αναθ.2, καθώς και οι συνολικοί δείκτες Βιομηχανίας (ΒΓΔΕ) και Υπηρεσιών (ΗΘΙΛΜΝ), ο δείκτης κλάδου Λιανικού εμπορίου (κλ.47) και ο δείκτης χωρίς καύσιμα (ομάδα 473), διατίθενται στην ιστοσελίδα της ΕΛΣΤΑΤ: <http://www.statistics.gr/el/statistics/-/publication/DKT03/>