



ΔΕΛΤΙΟ ΤΥΠΟΥ

ΧΟΡΗΓΗΣΗ ΑΔΕΙΩΝ ΚΥΚΛΟΦΟΡΙΑΣ ΟΧΗΜΑΤΩΝ : ΔΕΚΕΜΒΡΙΟΣ 2021

Η Ελληνική Στατιστική Αρχή ανακοινώνει ότι κατά το μήνα Δεκέμβριο του 2021 κυκλοφόρησαν για πρώτη φορά 12.007 αυτοκίνητα (καινούργια ή μεταχειρισμένα εξωτερικού) έναντι 9.465 που κυκλοφόρησαν τον αντίστοιχο μήνα του έτους 2020, παρουσιάζοντας αύξηση 26,9%. Μείωση 15,0% είχε παρουσιάσει η κυκλοφορία για πρώτη φορά αυτοκινήτων (καινούργιων ή μεταχειρισμένων εξωτερικού) τον Δεκέμβριο του έτους 2020 σε σχέση με τον αντίστοιχο μήνα του 2019 (Πίνακας 1 - Γραφήματα 1,2,3,5). Τα καινούργια αυτοκίνητα που κυκλοφόρησαν τον Δεκέμβριο του 2021 ανέρχονται σε 6.257 έναντι 6.440 που κυκλοφόρησαν τον αντίστοιχο μήνα του έτους 2020, παρουσιάζοντας μείωση 2,8%.

Η κυκλοφορία νέων μοτοσυκλετών κυβισμού άνω των 50 cc (καινούργιων και μεταχειρισμένων εξωτερικού) κατά το μήνα Δεκέμβριο του 2021, ανήλθε σε 2.323 έναντι 2.335 τον αντίστοιχο μήνα του έτους 2020, παρουσιάζοντας μείωση 0,5%. Αύξηση 64,1% είχε παρουσιάσει η κυκλοφορία νέων μοτοσυκλετών (άνω των 50 cc) τον Δεκέμβριο του 2020 σε σχέση με τον αντίστοιχο μήνα του 2019 (Πίνακας 1 - Γράφημα 4). Οι καινούργιες μοτοσυκλέτες που κυκλοφόρησαν τον Δεκέμβριο του 2021 ανέρχονται σε 2.154 έναντι 2.237 που κυκλοφόρησαν τον αντίστοιχο μήνα του έτους 2020, παρουσιάζοντας μείωση 3,7%.

Την περίοδο Ιανουαρίου - Δεκεμβρίου 2021 κυκλοφόρησαν για πρώτη φορά 198.552 αυτοκίνητα (καινούργια ή μεταχειρισμένα εξωτερικού) έναντι 162.575 που κυκλοφόρησαν την αντίστοιχη περίοδο του έτους 2020, παρουσιάζοντας αύξηση 22,1%. Μείωση 24,4% είχε παρουσιάσει το δωδεκάμηνο Ιανουαρίου - Δεκεμβρίου του 2020 σε σχέση με το αντίστοιχο του 2019 (Πίνακας 3 - Γραφήματα 6,7). Τα καινούργια αυτοκίνητα που κυκλοφόρησαν την περίοδο Ιανουαρίου - Δεκεμβρίου 2021 ανέρχονται σε 111.356 έναντι 87.194 που κυκλοφόρησαν την αντίστοιχη περίοδο του έτους 2020, παρουσιάζοντας αύξηση 27,7%.

Η κυκλοφορία νέων μοτοσυκλετών άνω των 50 cc (καινούργιων και μεταχειρισμένων εξωτερικού) κατά την περίοδο Ιανουαρίου - Δεκεμβρίου 2021, ανήλθε σε 48.812 έναντι 38.568 που κυκλοφόρησαν την αντίστοιχη περίοδο του έτους 2020, παρουσιάζοντας αύξηση 26,6%. Μείωση 7,6% είχε παρουσιάσει το δωδεκάμηνο Ιανουαρίου - Δεκεμβρίου του 2020 σε σχέση με το αντίστοιχο του 2019 (Πίνακας 3 - Γραφήματα 6,7). Οι καινούργιες μοτοσυκλέτες που κυκλοφόρησαν την περίοδο Ιανουαρίου - Δεκεμβρίου 2021 ανέρχονται σε 44.437 έναντι 35.464 που κυκλοφόρησαν την αντίστοιχη περίοδο του έτους 2020, παρουσιάζοντας αύξηση 25,3%.

Πληροφορίες για μεθοδολογικά θέματα :

Διεύθυνση Τομεακών Στατιστικών

Τμήμα Στατιστικών Μεταφορών

Πότα Τζώρτζη, Κων/νος Μενεξές

Τηλ: 213 135 2187, 213 135 3055

e-mail: p.tzortzi@statistics.gr, k.menexes@statistics.gr

Πληροφορίες για παροχή δεδομένων:

Τηλ. 213 135 2022

[email: data.dissem@statistics.gr](mailto:data.dissem@statistics.gr)

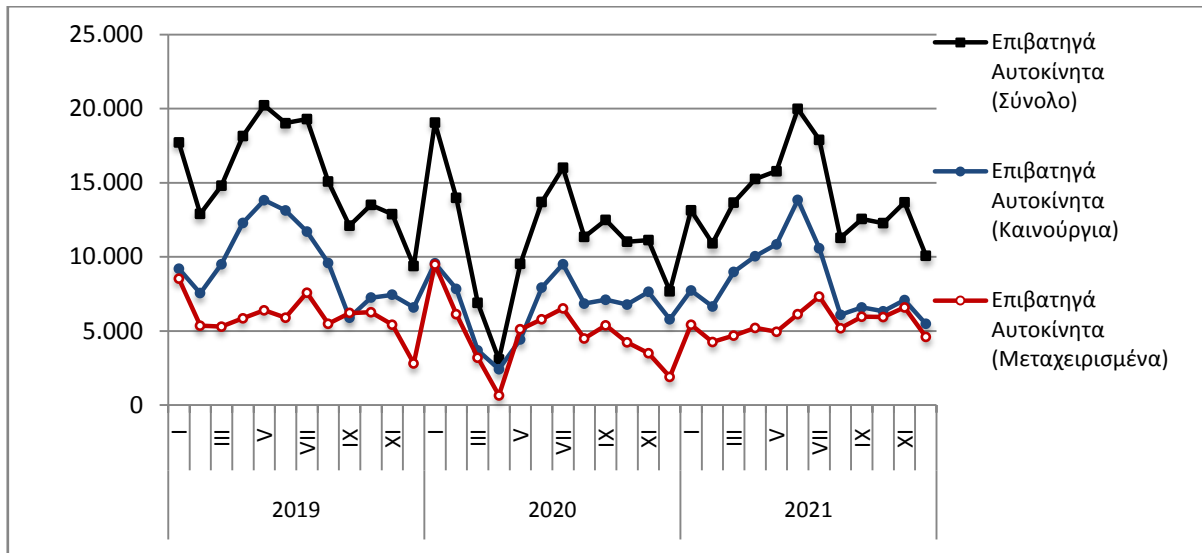
Πίνακας 1. Οχήματα που κυκλοφόρησαν για πρώτη φορά στην Ελλάδα: Δεκέμβριος 2019 - 2021

Κατηγορία οχημάτων	Δεκέμβριος									Μεταβολή (%)					
	2019			2020			2021			2020/2019			2021/2020		
	Σύνολο	Καινούργια	Μεταχ/μένα	Σύνολο	Καινούργια	Μεταχ/μένα	Σύνολο	Καινούργια	Μεταχ/μένα	Σύνολο	Καινούργια	Μεταχ/μένα	Σύνολο	Καινούργια	Μεταχ/μένα
Σύνολο Ελλάδος															
Σύνολο οχημάτων	12.552	8.558	3.994	11.800	8.677	3.123	14.330	8.411	5.919	-6,0%	1,4%	-21,8%	21,4%	-3,1%	89,5%
1. Αυτοκίνητα	11.129	7.246	3.883	9.465	6.440	3.025	12.007	6.257	5.750	-15,0%	-11,1%	-22,1%	26,9%	-2,8%	90,1%
Επιβατηγά	9.395	6.587	2.808	7.690	5.791	1.899	10.087	5.481	4.606	-18,1%	-12,1%	-32,4%	31,2%	-5,4%	142,5%
Λεωφορεία	93	18	75	169	26	143	184	69	115	81,7%	44,4%	90,7%	8,9%	165,4%	-19,6%
Φορτηγά	1.641	641	1.000	1.606	623	983	1.736	707	1.029	-2,1%	-2,8%	-1,7%	8,1%	13,5%	4,7%
2. Μοτοσυκλέτες > 50 cc	1.423	1.312	111	2.335	2.237	98	2.323	2.154	169	64,1%	70,5%	-11,7%	-0,5%	-3,7%	72,4%
Νομός Αττικής															
Σύνολο οχημάτων	7.449	5.900	1.549	7.310	5.963	1.347	8.087	5.434	2.653	-1,9%	1,1%	-13,0%	10,6%	-8,9%	97,0%
1. Αυτοκίνητα	6.651	5.140	1.511	6.038	4.730	1.308	6.706	4.122	2.584	-9,2%	-8,0%	-13,4%	11,1%	-12,9%	97,6%
Επιβατηγά	6.014	4.813	1.201	5.265	4.338	927	5.914	3.702	2.212	-12,5%	-9,9%	-22,8%	12,3%	-14,7%	138,6%
Λεωφορεία	29	7	22	60	4	56	58	11	47	106,9%	-42,9%	154,5%	-3,3%	175,0%	-16,1%
Φορτηγά	608	320	288	713	388	325	734	409	325	17,3%	21,3%	12,8%	2,9%	5,4%	0,0%
2. Μοτοσυκλέτες > 50 cc	798	760	38	1.272	1.233	39	1.381	1.312	69	59,4%	62,2%	2,6%	8,6%	6,4%	76,9%

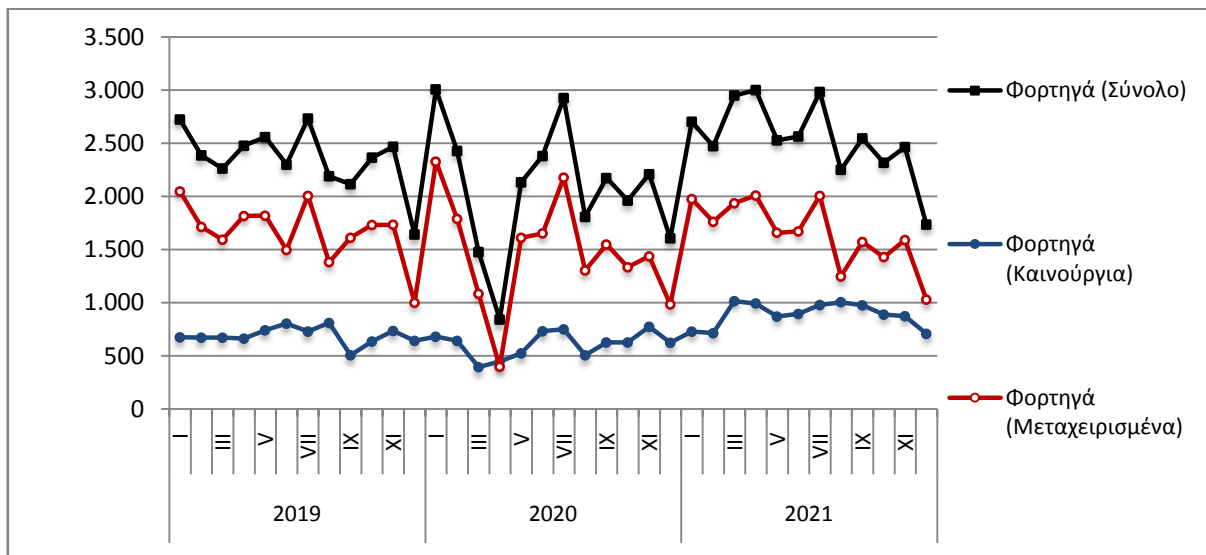
Πίνακας 2. Οχήματα που κυκλοφόρησαν για πρώτη φορά στην Ελλάδα: Ιανουάριος 2020 – Δεκέμβριος 2021

Κατηγορία οχημάτων	Μ.Ο Ιαν. 2020 - Δεκ. 2020			Μ.Ο Ιαν. 2021 - Δεκ. 2021			Μεταβολή (%)		
							Μ.Ο Ιαν. 2021 - Δεκ. 2021 / Μ.Ο Ιαν. 2020 - Δεκ. 2020		
	Σύνολο	Καινούργια	Μεταχ/μένα	Σύνολο	Καινούργια	Μεταχ/μένα	Σύνολο	Καινούργια	Μεταχ/μένα
Σύνολο Ελλάδος									
Σύνολο οχημάτων	16.763	10.221	6.542	20.614	12.982	7.632	23,0%	27,0%	16,7%
1. Αυτοκίνητα	13.549	7.266	6.283	16.546	9.279	7.267	22,1%	27,7%	15,7%
Επιβατηγά	11.335	6.633	4.702	13.881	8.356	5.525	22,5%	26,0%	17,5%
Λεωφορεία	134	24	110	122	37	85	-9,0%	54,2%	-22,7%
Φορτηγά	2.080	609	1.471	2.543	886	1.657	22,3%	45,5%	12,6%
2. Μοτοσυκλέτες > 50 cc	3.214	2.955	259	4.068	3.703	365	26,6%	25,3%	40,9%

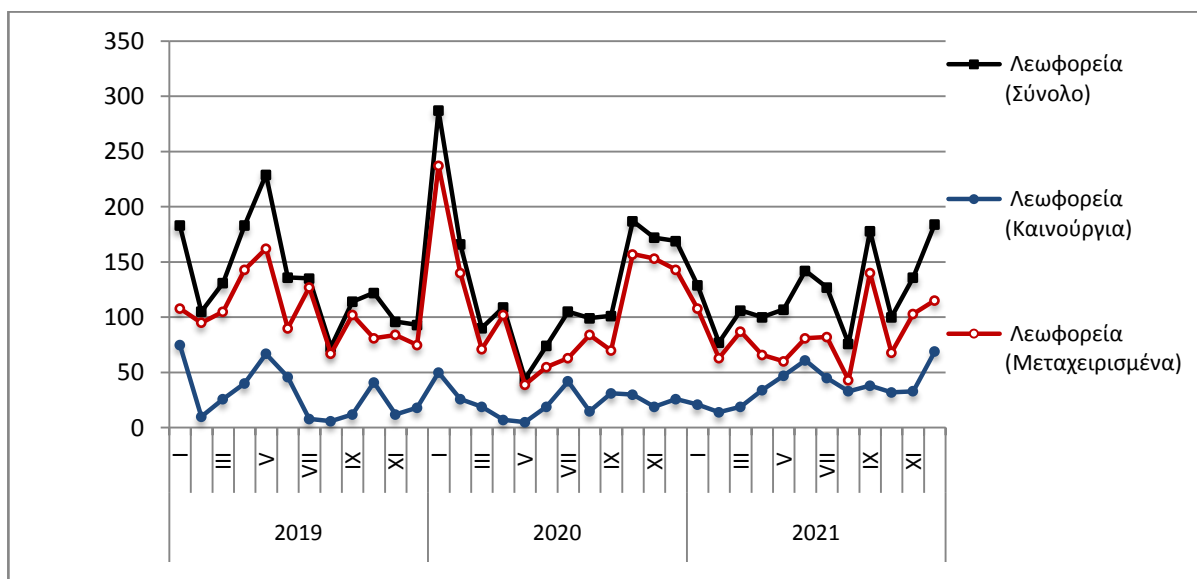
Γράφημα 1. Επιβατηγά Αυτοκίνητα (Ιανουάριος 2019 – Δεκέμβριος 2021)



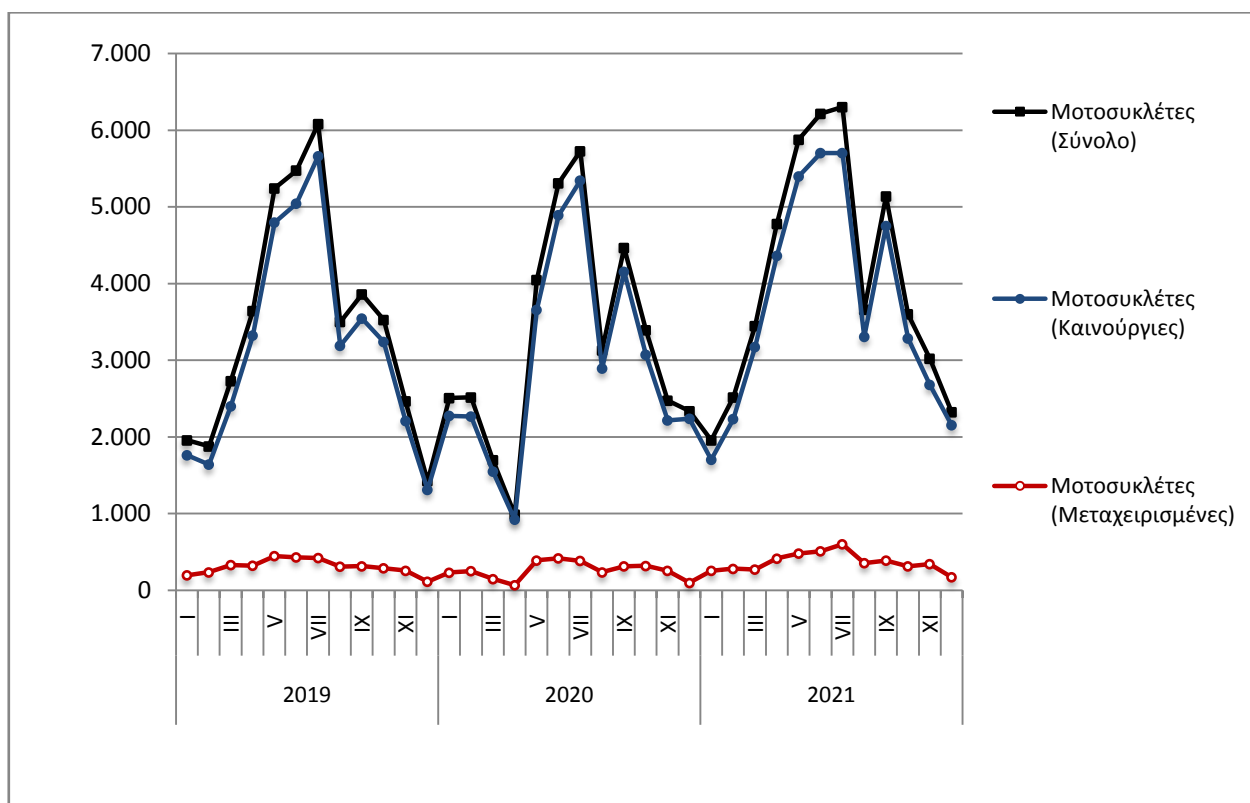
Γράφημα 2. Φορτηγά (Ιανουάριος 2019 – Δεκέμβριος 2021)



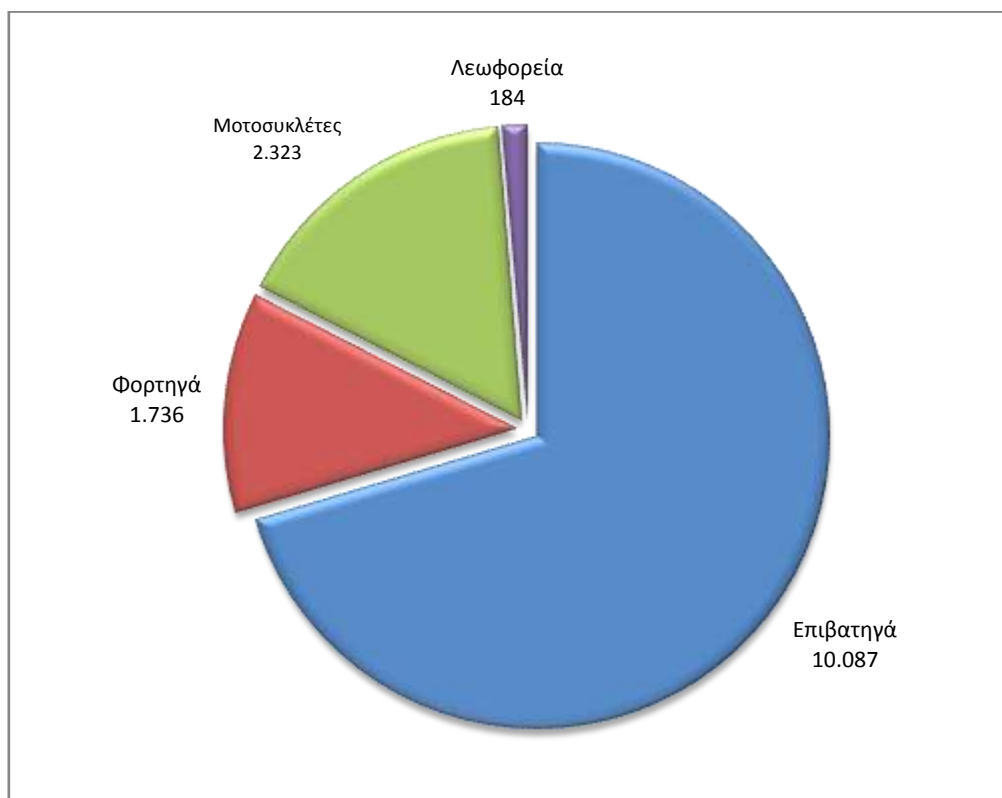
Γράφημα 3. Λεωφορεία (Ιανουάριος 2019 – Δεκέμβριος 2021)



Γράφημα 4. Μοτοσυκλέτες (Ιανουάριος 2019 – Δεκέμβριος 2021)



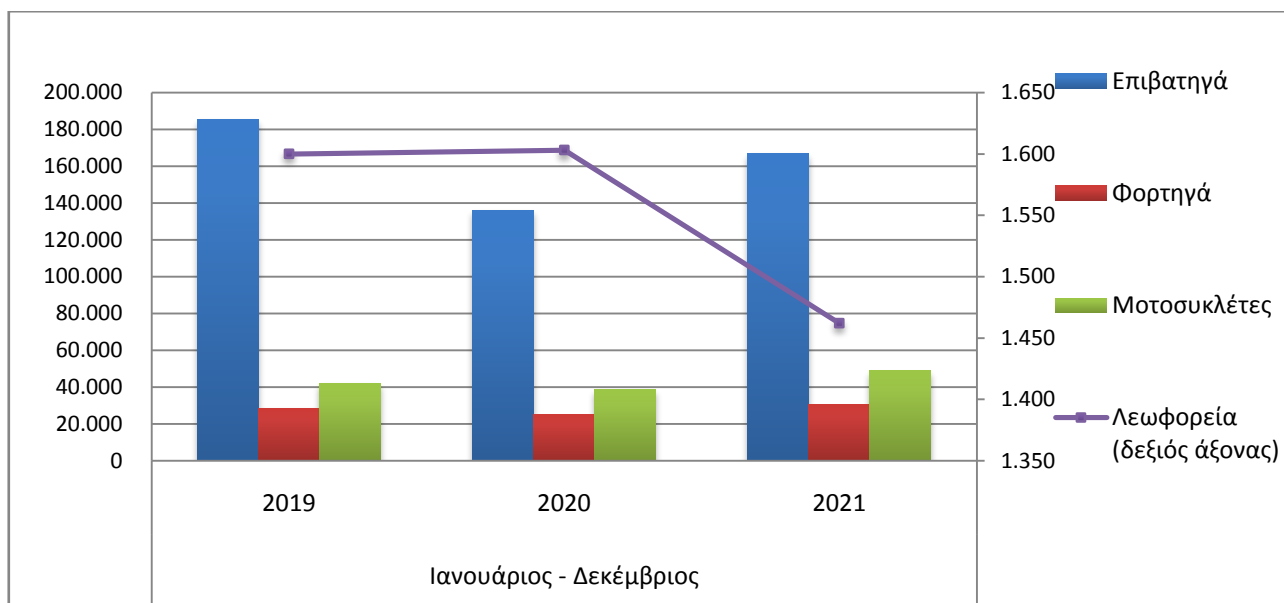
Γράφημα 5. Νέες Εγγραφές Οχημάτων (Δεκέμβριος 2021)



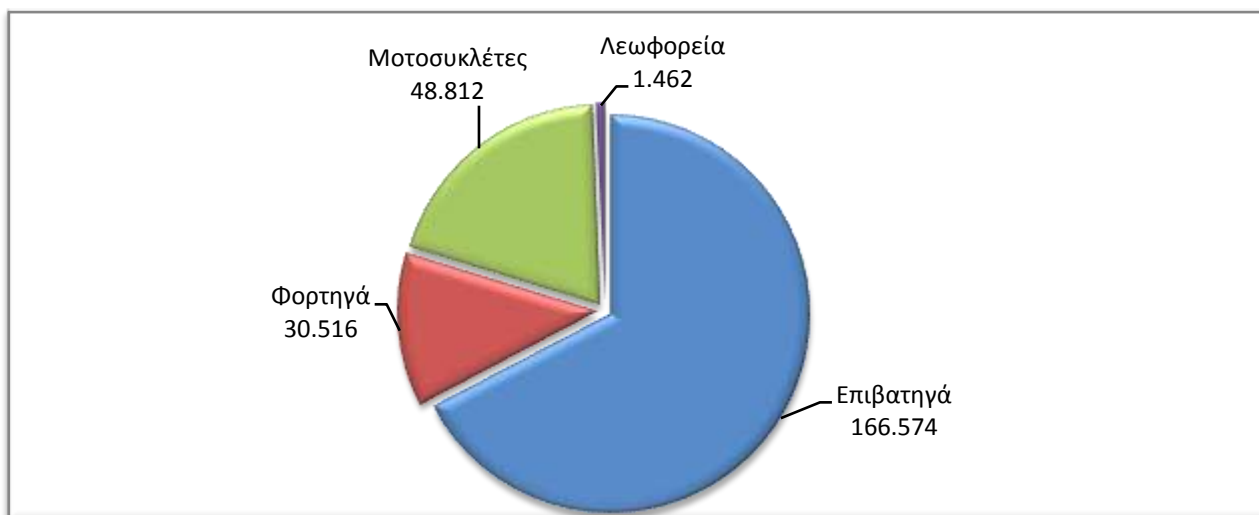
Πίνακας 3. Οχήματα που κυκλοφόρησαν για πρώτη φορά στην Ελλάδα: Ιανουάριος - Δεκέμβριος ετών 2019 έως 2021

Κατηγορία οχημάτων	Ιανουάριος - Δεκέμβριος									Μεταβολή (%)					
	2019			2020			2021			2020/2019			2021/2020		
	Σύνολο	Καινούργια	Μεταχ/μένα	Σύνολο	Καινούργια	Μεταχ/μένα	Σύνολο	Καινούργια	Μεταχ/μένα	Σύνολο	Καινούργια	Μεταχ/μένα	Σύνολο	Καινούργια	Μεταχ/μένα
Σύνολο Ελλάδος															
Σύνολο οχημάτων	256.698	160.747	95.951	201.143	122.658	78.485	247.364	155.793	91.571	-21,6%	-23,7%	-18,2%	23,0%	27,0%	16,7%
1. Αυτοκίνητα	214.940	122.638	92.302	162.575	87.194	75.381	198.552	111.356	87.196	-24,4%	-28,9%	-18,3%	22,1%	27,7%	15,7%
Επιβατηγά	185.120	114.007	71.113	136.015	79.597	56.418	166.574	100.274	66.300	-26,5%	-30,2%	-20,7%	22,5%	26,0%	17,5%
Λεωφορεία	1.600	361	1.239	1.603	289	1.314	1.462	446	1.016	0,2%	-19,9%	6,1%	-8,8%	54,3%	-22,7%
Φορτηγά	28.220	8.270	19.950	24.957	7.308	17.649	30.516	10.636	19.880	-11,6%	-11,6%	-11,5%	22,3%	45,5%	12,6%
2. Μοτοσικλέτες > 50 cc	41.758	38.109	3.649	38.568	35.464	3.104	48.812	44.437	4.375	-7,6%	-6,9%	-14,9%	26,6%	25,3%	40,9%
Νομός Αττικής															
Σύνολο οχημάτων	129.917	98.662	31.255	101.897	75.247	26.650	130.534	95.632	34.902	-21,6%	-23,7%	-14,7%	28,1%	27,1%	31,0%
1. Αυτοκίνητα	111.120	80.642	30.478	83.040	57.262	25.778	107.431	73.658	33.773	-25,3%	-29,0%	-15,4%	29,4%	28,6%	31,0%
Επιβατηγά	101.734	76.205	25.529	73.867	52.896	20.971	95.119	67.289	27.830	-27,4%	-30,6%	-17,9%	28,8%	27,2%	32,7%
Λεωφορεία	575	171	404	605	109	496	391	116	275	5,2%	-36,3%	22,8%	-35,4%	6,4%	-44,6%
Φορτηγά	8.811	4.266	4.545	8.568	4.257	4.311	11.921	6.253	5.668	-2,8%	-0,2%	-5,1%	39,1%	46,9%	31,5%
2. Μοτοσικλέτες > 50 cc	18.797	18.020	777	18.857	17.985	872	23.103	21.974	1.129	0,3%	-0,2%	12,2%	22,5%	22,2%	29,5%

Γράφημα 6. Σύγκριση Χορήγησης Νέων Αδειών Κυκλοφορίας Οχημάτων : Ιανουάριος – Δεκέμβριος ετών 2019 έως 2021



Γράφημα 7. Νέες Εγγραφές Οχημάτων : Ιανουάριος - Δεκέμβριος 2021



Πίνακας 4
Πωλήσεις καινούργιων και μεταχειρισμένων επιβατηγών κατά μάρκα:
Δεκέμβριος 2021 και Ιανουάριος - Δεκέμβριος 2021

Μάρκα	Επιβατηγά			
	Δεκέμβριος		Ιανουάριος - Δεκέμβριος	
	καινούργια	μεταχειρισμένα	καινούργια	μεταχειρισμένα
ADRIA	-	-	-	1
ADRIA, Sun LIVING, ELIOS	-	-	1	-
ALFA LANCIA	-	-	-	1
ALFA ROMEO	12	65	113	761
ALPINA	1	-	4	1
ALPINE	-	-	-	1
ASTON MARTIN	-	-	-	3
AUDI	243	75	3.545	987
BEACH-BAGGY	-	-	-	1
BENTLEY	-	1	1	7
BMW	180	122	4.174	1.577
BMW,MINI	-	-	-	4
BURSTNE	-	-	-	1
BURSTNERS	-	-	-	1
C.I./ROLLERTEAM	-	-	-	1
CADILLAC	-	-	-	1
CAPRON	-	-	2	5
CHEVROLET	-	18	-	500
CHEVROLET, GMC, HOLDEN, DAEWOO	-	-	-	1
CHRYSLER	-	2	-	12
CITROEN	107	162	1.605	2.118
CITROEN / DS	134	3	3.279	50
CORVETTE	-	-	-	1
CUPRA	20	-	116	1
DACIA	310	71	2.262	1.189
DACIA, RENAULT	-	-	-	1
DAIHATSU	-	3	1	81
DETHLEFFS	-	-	-	12
DODGE	-	-	-	2
DS	22	1	291	6
ENFIELD	-	-	-	1
FERRARI	-	1	-	23
FIAT	133	220	3.485	3.716
FIAT/CHALLENGER	-	-	-	1
FORD	191	326	3.060	5.109
HOBBY	-	-	2	3
HONDA	13	29	332	714
HUMER	-	-	-	1
HYMER	-	-	1	3
HYUNDAI	398	379	8.776	6.006
INFINITI	-	-	-	1
IVECO	-	-	-	1
JAGUAR	8	4	94	72
JEEP	113	6	1.447	186
KIA	71	75	4.564	1.209

Πίνακας 4 (συνέχεια)
Πωλήσεις καινούργιων και μεταχειρισμένων επιβατηγών κατά μάρκα:
Δεκέμβριος 2021 και Ιανουάριος - Δεκέμβριος 2021

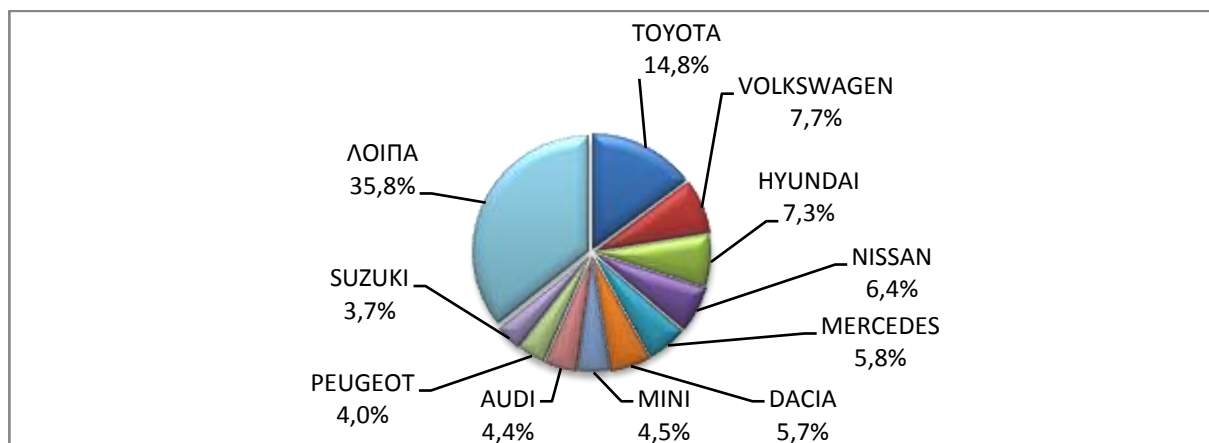
Μάρκα	Επιβατηγά			
	Δεκέμβριος		Ιανουάριος - Δεκέμβριος	
	καινούργια	μεταχειρισμένα	καινούργια	μεταχειρισμένα
KNAUS	-	-	-	1
LADA	-	1	-	8
LAMBORGHINI	-	2	5	17
LANCIA	-	1	-	110
LAND ROVER	60	34	563	464
LEGACY	-	-	-	1
LEXUS	12	2	138	63
LMC	-	-	-	1
LOTUS	-	-	-	1
MASERATI	-	-	6	9
MAZDA	21	17	398	231
MC LOUIS S.P.A	-	-	-	1
MCLAREN	-	-	-	3
MERCEDES	317	212	4.255	2.538
MERCEDES ¹	3	-	6	-
MG	-	-	-	1
MG ROVER	-	1	-	1
MIA ELECTRIC	-	-	-	1
MINI	247	25	1.909	355
MINI MAFER	-	-	-	1
MITSUBISHI	46	24	227	684
MOBILVETTA	-	-	-	2
MORGAN	-	-	2	-
MPM MOTORS	-	-	-	1
NISSAN	352	381	3.933	5.079
NISSAN ¹	4	-	13	-
OPEL	167	298	5.816	5.014
PEUGEOT	219	244	10.135	3.055
PEUGEOT AUTO RIBEIRO	-	-	43	-
PORSCHE	13	28	107	380
PSA AUTOMOBILES	-	-	2	-
QUATTRO	-	-	-	1
RANGE ROVER	-	1	3	16
RC FISHER A/S	-	-	-	1
RENAULT	120	475	2.784	6.181
RIMOR	-	-	-	2
RIMOR, XGO, BLUCAMP, KENTUCKY CAMP, AHORN	-	-	-	1
ROLLER TEAM	1	-	5	2
ROLLS ROYCE	-	-	-	5
SAAB	-	-	-	8
SEA / MOBILVETT	-	-	-	4
SEAT	78	51	1.854	652
SKODA	175	235	2.996	1.650
SMART	13	157	80	2.289
SSANGYONG	-	1	-	9

Πίνακας 4 (συνέχεια)
Πωλήσεις καινούργιων και μεταχειρισμένων επιβατηγών κατά μάρκα:
Δεκέμβριος 2021 και Ιανουάριος - Δεκέμβριος 2021

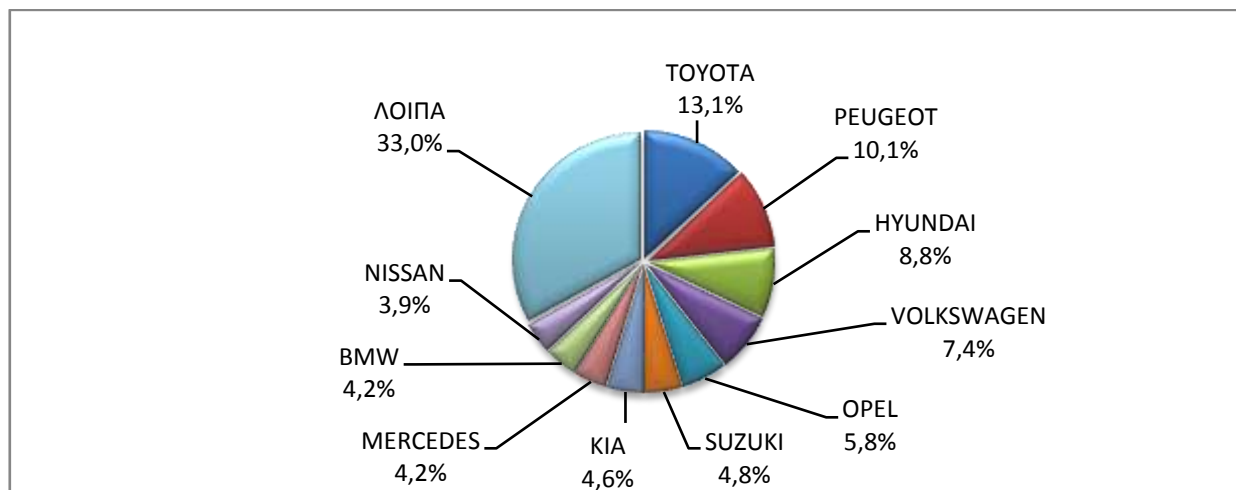
Μάρκα	Επιβατηγά			
	Δεκέμβριος		Ιανουάριος - Δεκέμβριος	
	καινούργια	μεταχειρισμένα	καινούργια	μεταχειρισμένα
SUBARU	4	3	35	66
SUZUKI	204	127	4.850	1.758
TESLA	85	4	598	32
TOYOTA	811	451	13.175	7.752
TRIGANO	-	-	1	6
TRIUMPH	-	-	-	1
VOLKSWAGEN	420	251	7.462	3.257
VOLKSWAGEN ¹	1	-	2	-
VOLVO	152	17	1.715	210
WARTBURG	-	-	-	2
ZHIDOU, ZD	-	-	1	-
ΣΥΝΟΛΟ	5.481	4.606	100.274	66.300

- 1 : Με κατασκευή 2ου / 3ου σταδίου στην Ελλάδα.
2 : Με κατασκευή 2ου / 3ου σταδίου στο εξωτερικό.

Γράφημα 8. Πωλήσεις καινούργιων επιβατηγών (Δεκέμβριος 2021)



Γράφημα 9. Πωλήσεις καινούργιων επιβατηγών (Ιανουάριος - Δεκέμβριος 2021)



Πίνακας 5
Πωλήσεις καινούργιων και μεταχειρισμένων φορτηγών κατά μάρκα:
Δεκέμβριος 2021 και Ιανουάριος - Δεκέμβριος 2021

Μάρκα	Φορτηγά			
	Δεκέμβριος		Ιανουάριος - Δεκέμβριος	
	καινούργια	μεταχειρισμένα	καινούργια	μεταχειρισμένα
A.L. CRYO S.R.L	-	-	1	-
ALFA ROMEO	-	-	-	1
AUDI	-	-	-	1
BMW	-	-	-	1
CADILLAC	-	-	-	1
CHEVROLET	-	-	-	2
CHRYSLER	-	-	-	4
CIFA	-	-	2	-
CITROEN	18	44	921	668
CITROEN A. & I. ΔΕΡΒΙΣΗ Ο.Ε	-	-	1	-
DACIA	3	4	251	88
DAF	-	18	4	507
DAF ¹	3	-	48	2
DAIHATSU	-	-	-	1
DODGE	-	1	-	15
ESAGONO ENERGIA	1	-	1	-
FCA US LLC	-	1	1	6
FIAT	41	109	1.316	2.027
FIAT DUCATO ¹	3	-	11	-
FIAT-IVECO	-	1	-	40
FLUER DE LYS	-	-	-	1
FORD	93	167	1.624	2.576
FORD ¹	4	-	58	2
GINAF	-	-	-	1
GMS	-	-	-	1
GOUPIL, MEGA, POLARIS, GEM	-	-	1	-
GREAT WALL MOTOR	-	-	-	1
HYUNDAI	-	4	-	36
ISUZU	16	13	200	192
IVECO	3	11	28	338
IVECO ¹	5	-	90	23
IVECO ²	-	-	2	1
JEEP	1	-	40	6
KASSBOHRER	-	-	-	1
KIA	-	1	-	6
LAND ROVER	-	2	-	14
LEVC	2	-	2	-
LEYLAND	-	-	-	1
MAGIRUS	-	-	-	2
MAHINDRA	-	-	-	1
MAN	-	30	4	917
MAN ¹	2	-	42	1
MAXUS , LDV	6	1	10	7

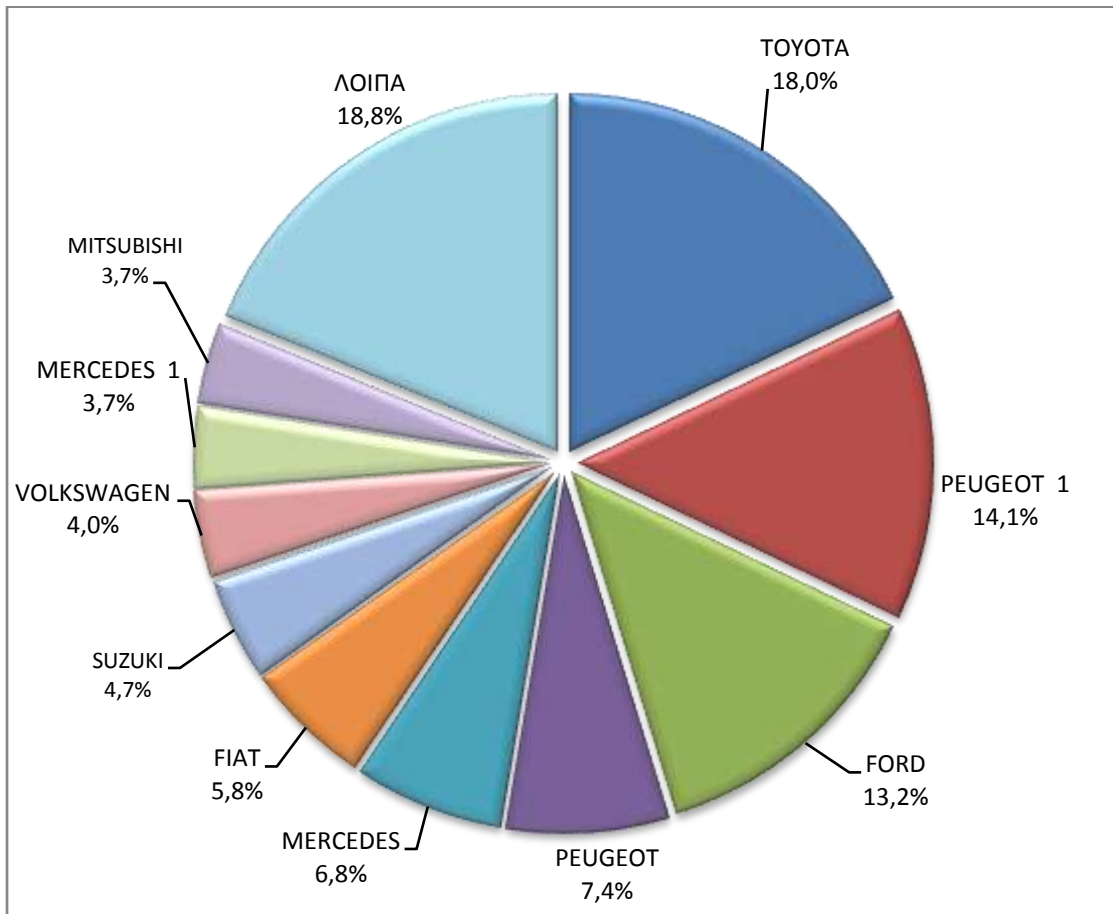
Πίνακας 5 (συνέχεια)
Πωλήσεις καινούργιων και μεταχειρισμένων φορτηγών κατά μάρκα:
Δεκέμβριος 2021 και Ιανουάριος - Δεκέμβριος 2021

Μάρκα	Φορτηγά			
	Δεκέμβριος		Ιανουάριος - Δεκέμβριος	
	καινούργια	μεταχειρισμένα	καινούργια	μεταχειρισμένα
MAZDA	-	1	-	67
MERCEDES	48	232	532	4.824
MERCEDES ¹	26	-	130	9
MERCEDES ²	-	-	1	3
MITSUBISHI	26	24	365	438
MITSUBISHI ¹	2	-	46	2
MOSCHOU CRANE	-	-	-	1
NISSAN	14	35	976	736
NISSAN ¹	2	-	2	-
OAF	-	-	-	2
OPEL	10	57	438	798
PEUGEOT	52	41	1.131	657
PEUGEOT ¹	100	-	101	-
PFAU	-	-	-	6
PIAGGIO	-	3	24	28
PIAGGIO ¹	1	-	9	-
PIAGGIO ²	-	-	1	-
RELIANT	-	-	-	1
RENAULT	23	86	99	1.379
ROSSI OLEODINAMICA S.R.L.	1	-	1	-
SAXAS	-	-	-	1
SCANIA	1	25	13	755
SCANIA ¹	-	-	4	-
SEAT	-	-	-	5
SKODA	-	-	-	28
SSANGYONG	-	-	-	4
STEVENS	-	-	-	1
STEYER	-	-	-	2
SUZUKI	33	-	308	4
TOYOTA	127	27	1.383	495
VOLKSWAGEN	28	54	331	881
VOLKSWAGEN ¹	-	-	2	-
VOLVO	2	37	40	1.261
VOLVO ¹	10	-	41	-
ΣΥΝΟΛΟ	707	1.029	10.636	19.880

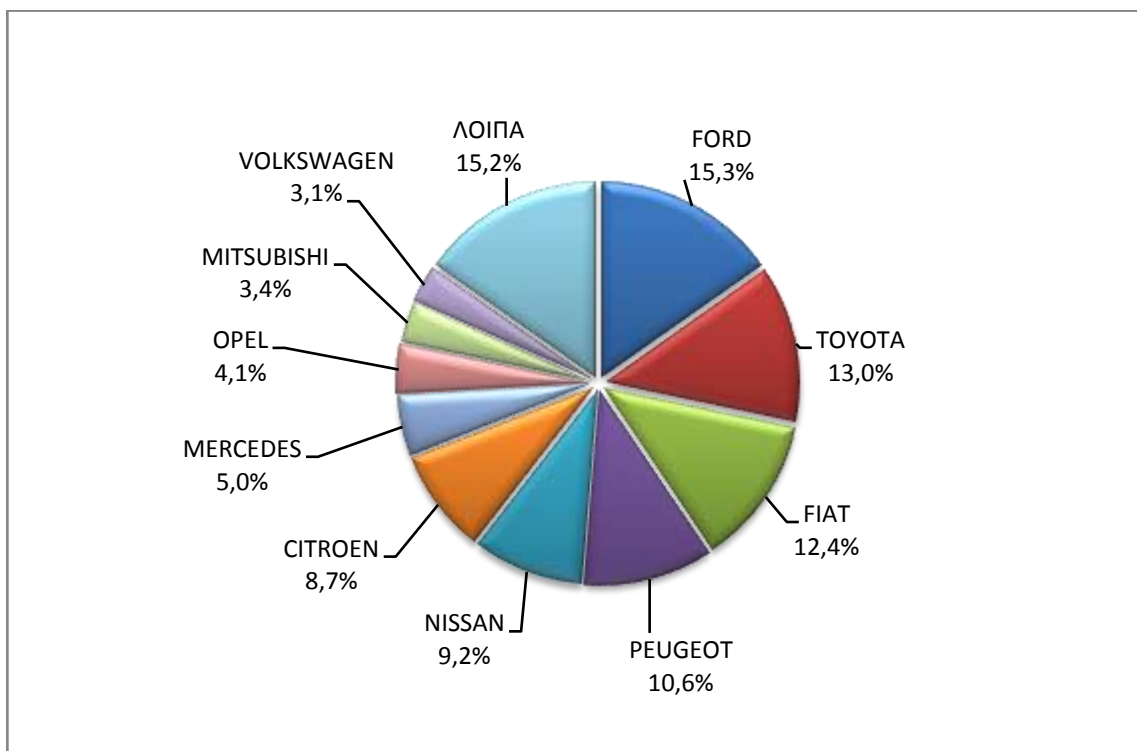
1 : Με κατασκευή 2ου / 3ου σταδίου στην Ελλάδα.

2 : Με κατασκευή 2ου / 3ου σταδίου στο εξωτερικό.

Γράφημα 10. Πωλήσεις καινούργιων φορτηγών (Δεκέμβριος 2021)



Γράφημα 11. Πωλήσεις καινούργιων φορτηγών (Ιανουάριος - Δεκέμβριος 2021)



Πίνακας 6
Πωλήσεις καινούργιων και μεταχειρισμένων λεωφορείων κατά μάρκα:
Δεκέμβριος 2021 και Ιανουάριος - Δεκέμβριος 2021

Μάρκα	Λεωφορεία			
	Δεκέμβριος		Ιανουάριος - Δεκέμβριος	
	καινούργια	μεταχειρισμένα	καινούργια	μεταχειρισμένα
BOVA	-	5	-	46
BUSINVEST	-	-	5	-
BYD	-	1	-	1
EOBUS	-	4	-	11
FIAT ²	-	-	12	-
FIAT-IVECO	-	-	-	1
FORD	1	3	7	38
GRANTON	-	2	-	2
HEULIEZ BUS	-	-	-	1
IRISBUS	-	-	-	5
IRIZAR	9	-	22	1
ISUZU	-	-	1	-
ISUZU, AOS, GLOBUS	-	-	3	-
IVECO	-	-	3	7
IVECOBUS, KAROSA, IRISBUS, IVECO, HEULIEZ BUS, IKARUS	-	-	1	-
JONCKHEERE	-	-	-	1
MAN	11	10	79	72
MAN ²	-	-	-	1
MAN/NEOPLAN	1	2	2	3
MERCEDES	17	58	82	582
MERCEDES ¹	11	2	121	5
MERCEDES ²	2	-	34	12
MERCUS	-	1	-	4
NEOPLAN	2	2	27	16
OPEL	-	-	-	1
OTOKAR	-	3	1	5
RENAULT	-	1	-	3
SCANIA	-	2	-	9
SCANIA ²	5	-	19	-
SETRA	6	15	15	77
SOLARIS	-	-	-	50
TEMSA	-	1	3	21
TEMSA SKODA SABANCI	3	-	3	-
TURKKAR	-	-	-	2
VAN HOOL	-	1	-	7
VDL	-	-	1	1
VOLKSWAGEN	-	-	-	3
VOLKSWAGEN ²	-	-	2	-
VOLVO	-	1	-	24

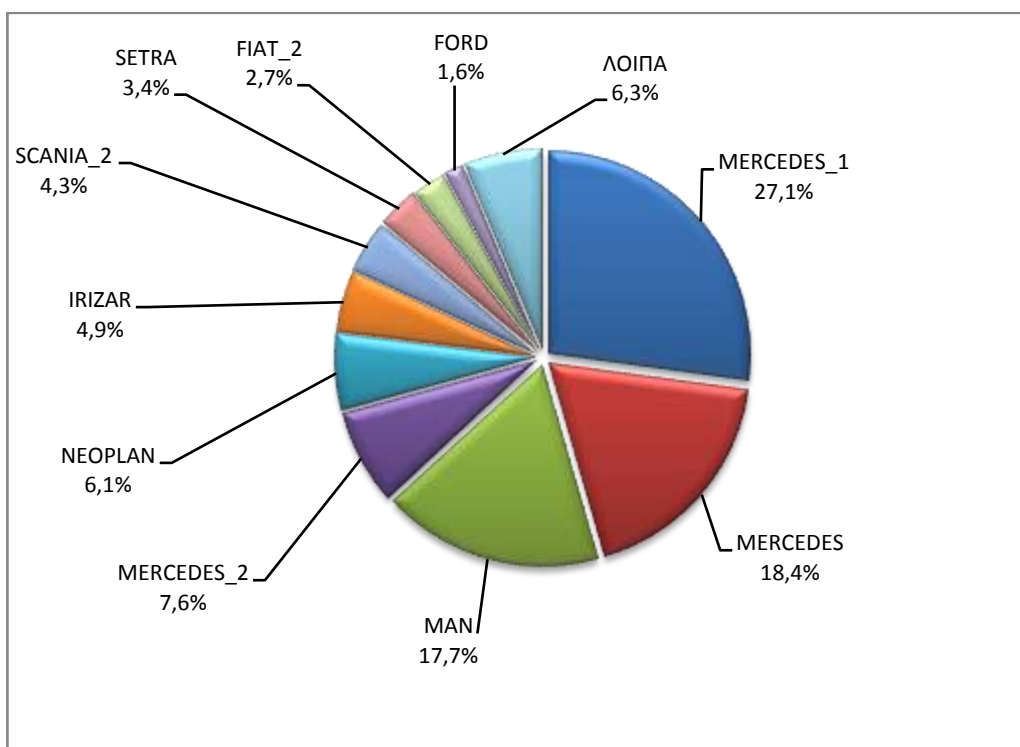
Πίνακας 6 (συνέχεια)
Πωλήσεις καινούργιων και μεταχειρισμένων λεωφορείων κατά μάρκα:
Δεκέμβριος 2021 και Ιανουάριος - Δεκέμβριος 2021

Μάρκα	Λεωφορεία			
	Δεκέμβριος		Ιανουάριος - Δεκέμβριος	
	καινούργια	μεταχειρισμένα	καινούργια	μεταχειρισμένα
VOLVO IRIZAR	1	-	3	-
XIAMEN KING LONG	-	1	-	4
ΣΥΝΟΛΟ	69	115	446	1.016

1 : Με κατασκευή 2ου / 3ου σταδίου στην Ελλάδα.

2 : Με κατασκευή 2ου / 3ου σταδίου στο εξωτερικό.

Γράφημα 12. Πωλήσεις καινούργιων λεωφορείων (Ιανουάριος - Δεκέμβριος 2021)



Πίνακας 7

Πωλήσεις καινούργιων και μεταχειρισμένων μοτοσυκλετών κατά μάρκα ή εργοστάσιο κατασκευής:
Δεκέμβριος 2021 και Ιανουάριος - Δεκέμβριος 2021

Μάρκα	Μοτοσυκλέτες			
	Δεκέμβριος		Ιανουάριος - Δεκέμβριος	
	καινούργιες	μεταχειρισμένες	καινούργιες	μεταχειρισμένες
ADIVA	-	-	-	1
AEON MOTOR	-	-	1	-
AGRATI GARELLI	-	-	-	1
AGUSTA MV	-	-	-	1
APRILIA	2	-	41	83
APRILIA, DERBI, GILERA di Piaggio & C. S.p.A.	-	-	2	-
ARCTIC CAT ή MASSEY FERGUSON	-	-	-	3

Πίνακας 7 (συνέχεια)

Πωλήσεις καινούργιων και μεταχειρισμένων μοτοσυκλετών κατά μάρκα ή εργοστάσιο κατασκευής:
Δεκέμβριος 2021 και Ιανουάριος - Δεκέμβριος 2021

Μάρκα	Μοτοσυκλέτες			
	Δεκέμβριος		Ιανουάριος - Δεκέμβριος	
	καινούργιες	μεταχειρισμένες	καινούργιες	μεταχειρισμένες
ARENA, ELYX, MIFUN, VMOTO	1	-	1	-
ARIIC, JINLANG	-	-	1	-
ASKOLL	-	-	-	1
BAJAJ	6	-	42	1
BASHAN	-	-	2	1
BASHAN, AMGroup, AMGroup Bike, DON, RBIS, WORKER BEAR, Nomik ATV 2, APACHI, ISILDAR	-	-	10	-
BENELLI	19	-	340	12
BENZHO	-	-	-	2
BETA	2	1	85	14
BMW	22	14	783	224
BODO, BAODAO, XINLEI	-	-	1	-
BOMBARDIER RECREATIONAL PRODUCTS ING (BRP)	1	1	7	8
BOOM	-	-	-	1
BRIXTON	10	-	126	-
BUELL	-	-	-	1
CACE	-	-	1	-
CENNTRO, PLANTE, Magnum-courb, GAT, GFI, TREELETRIK, lsmart, Tropos motors	-	-	1	-
CFMOTO	16	-	715	9
CFMOTO, GOES	2	-	153	-
CHANGZHOU KWANG	-	-	-	2
CHONGQING	-	-	-	1
CITROEN	-	-	-	1
DAELIM	1	-	9	3
DAYANG, DAYTONA MOTORS, NIPPONIA, DOCKER, WAYEL, SUMCO, VEEROAD, CETUR, RUTEC	6	-	77	2
DAYANG, DAYTONA MOTORS, NIPPONIA, KUBA	3	-	116	1
DAYANG, DAYTONA MOTORS, NIPPONIA, KUBA, VEEROAD, SUMCO, CETUR, RUTEC	39	-	852	-
DAYANG, DAYTONA MOTORS, NIPPONIA, SALCANO	8	1	558	4
DAYANG, DAYTONA MOTORS, NIPPONIA, VEEROAD	183	-	2.516	11
DAYANG, DAYTONA MOTORS, NIPPONIA, VEEROAD, DOCKER	80	-	389	1
DAYANG, ECOCREMO, ECOOTER, ECOOTOR, AGM, ORCAL, SUMCO	2	-	30	-
DAYANG, NIPPONIA, DAYTONA MOTORS, VEEROAD, SUMCO, DOCKER, MH MOTORCYCLES	-	-	19	1
DAYTONA	2	-	16	-
DERBI	-	-	-	2
DUCATI	8	2	185	68
EAGLE	-	-	1	-
ECCITY MOTOCYCLES	-	-	1	-
EFUN, ZAP	1	-	38	-
EMBUGGY, VINTAGE, EVANGEL	1	-	20	-
E-MOKE	-	-	1	-

Πίνακας 7 (συνέχεια)

Πωλήσεις καινούργιων και μεταχειρισμένων μοτοσυκλετών κατά μάρκα ή εργοστάσιο κατασκευής:
Δεκέμβριος 2021 και Ιανουάριος - Δεκέμβριος 2021

Μάρκα	Μοτοσυκλέτες			
	Δεκέμβριος		Ιανουάριος - Δεκέμβριος	
	καινούργιες	μεταχειρισμένες	καινούργιες	μεταχειρισμένες
E-TON	-	-	-	1
EUROMOTORS	-	-	1	-
EVA, EMBUGGY, VINTAGE, EVANGEL	-	-	4	3
FANTIC MOTOR	1	-	7	-
FD MOTORS, FASPIDER	1	-	18	-
FD MOTORS, FASPIDER, Daytona Motors, EVO Motors, Veeroad	3	-	54	-
FD MOTORS, FASPIDER, DAYTONA MOTORS, NIPPONIA, QUANTYA	-	-	25	-
FULU, LICH, DEKONG	1	1	2	1
G.B.M. SPA	-	-	-	1
GAIA, SATURN, LTO ORION	-	-	2	-
GASGAS	-	1	10	3
GENERIC, QJIANG	-	-	-	1
GENERIC,EXPLORER,MALANCA,KSR Moto Austria, Motron Motorrad	2	1	10	1
GILERA, PIAGGIO	-	-	-	9
GOLDEN LION, SAKURA, ARTISAN, ETALIAN, E-mio, Fauro, Kito, Varaneo, Viverra	-	-	5	-
GOVECS	-	-	-	1
HAN, SKZ,XINRI,GBF,SYMEX,TAKADO,ENEWAY	-	-	1	-
HANWAY, MASAI, JUNAK, Motorini, STMAX, ROMET, CLS, ROMET MOTORS, GEMINI, RIVERO	-	-	27	-
HAOJIAN, ZONTES, TAYO, Sharpon, IFINO, KIDEN, ZHONGYU, CUBTOM, DIYUN, NAMIN,TIM DERVI, VUKA, THUMP, RIPPER	-	-	1	-
HARLEY DAVIDSON	3	1	18	89
HESHAN GOUJI NANLIAN MOTORCYCLE INDUSTRY, ORCAL, AJS, HERALD MOTOR COMPANY, MACBOR, MOTOBI	-	-	12	-
HONDA	394	35	6.108	845
HOOOON, PICKMAN	-	-	1	-
HORWIN	2	-	13	-
HRD	-	-	-	1
HSUN, HISUN, APACHI, Mx, MASAI, HYTRACK, TRAPPER, PUMAREX, GEON, ASYAMOTOR, DAYTONA MOTORS, KRAL	1	-	39	-
HUONIAO, DH.HAOTIAN,MOTORINI, PEGASUS, MASH	-	-	5	-
HUSABERG	-	-	-	7
HUSQVARNA	11	2	126	39
HYOSUNG	-	-	2	2
HYOSUNG , S&T KANUNI	-	-	1	-
IANYING, TYM, XINBEN, TEYIN, RIYA,ONGYUNDA, SANBEN, ALFA, Senzo, La Souris, TCB, KENTOYA	1	-	33	-
INDIAN MOTORCYCLE	-	-	31	-
JIALING	-	-	-	1
JIALING, MOTORAN, TRAXX, SPADA, SKYWING, SPD, ASUS, RACING	1	-	1	-
JIAYUAN	8	-	54	2

Πίνακας 7 (συνέχεια)

Πωλήσεις καινούργιων και μεταχειρισμένων μοτοσυκλετών κατά μάρκα ή εργοστάσιο κατασκευής:
Δεκέμβριος 2021 και Ιανουάριος - Δεκέμβριος 2021

Μάρκα	Μοτοσυκλέτες			
	Δεκέμβριος		Ιανουάριος - Δεκέμβριος	
	καινούργιες	μεταχειρισμένες	καινούργιες	μεταχειρισμένες
JINCHENG	-	-	1	-
JINLANG, ZUNDAPP, XHODNA, APGmoto, COLIBRI, RAZORY, VIARELLI, SUMCO, FLEX TECH, IVA, TNT moto	-	-	1	-
JINLING	-	-	-	1
JINMA, RUNHORSE, FARAD, hopster, DuroCar, ClimaCar, CROYANCE AUTOMOTIVE, E-cars Malta, EVROM, GECO, GUTZY	-	-	3	-
JINYI, JINYI MOTOR, DAYI MOTOR, AMGroup, AMGroup Bike, Twister Wheel, GREENWOLKE	-	-	2	-
KAWASAKI	5	4	151	85
KTM	18	2	409	171
KUMPAN ELECTRIC	-	-	1	-
KWANG YANG	-	-	-	12
KYMCO	66	35	2.428	566
LAMBRETTA	2	-	31	-
LEXMOTO	-	-	-	1
LIFAN, HONLEI, SKYGO, BISAN-LIFAN	-	-	15	-
Lingzhida, LINZDA, LINDN, LINYI, LONGMAO, NLIGHT	3	-	24	-
LINHAI, KUBA, ONLINE, LHY	-	-	13	3
LINHAI, LHY, KUBA, HYTRACK	-	-	-	2
LINHAI, SINNIS	-	-	5	-
LML	-	2	-	4
LMP SAS DI LAVE	-	-	-	1
LONCIN, KUBA, RKS, ITALIKA, SUNRACE, SKY, MALAGUTI, SUPERBIKE, ROCKET, NOVELBAT, TIGREMOTO, GREEN, TRIDIAMOND	-	-	7	-
LONCIN, KINLON, DORTON, CCM	-	-	1	-
LONCIN, KUBA, RKS, ITALIKA, SUNRACE, SKY, MALAGUTI, SUPERBIKE, ROCKET, NOVELBAT, TIGREMOTO, GREEN, TRIDIAMOND	1	-	139	1
LONCIN, KUBA, RKS, ITALIKA, VOGÉ, SUNRACE, SKY, MALAGUTI, ROCKET, SUPERBIKE, NOVELBAT, TRIDIAMOND	2	-	29	-
LONCIN, VOGÉ, KUBA, RKS, ITALIKA, SUNRACE, SKY, MALAGUTI, SUPERBIKE, ROCKET, NOVELBAT	-	-	15	-
LONCIN, KUBA, RKS, ITALIKA, SUNRACE, SKY, MALAGUTI, SUPERBIKE, ROCKET, NOVELBAT, TIGERMOTO, GREEN	-	-	26	-
LONCIN, VOGÉ, KUBA, RKS, ITALIKA, SUNRACE, SKY, MALAGUTI, SUPERBIKE	-	-	35	-
LONCIN, VOGÉ, KUBA, RKS, ITALIKA, SUNRACE, SKY, MALAGUTI, SUPERBIKE, ROCKET, NOVELBAT, TIGREMOTO	-	-	3	-
LONGJIA, ITALJET, ORCAL, BEELINE	-	-	31	2
LONGJIA, ITALJET, ORCAL, BEELINE, ROMET MOTORS, GEMINI, LEXMOTO, JAHANRO, VGA, DAYTONA MOTORS	-	-	6	-

Πίνακας 7 (συνέχεια)

Πωλήσεις καινούργιων και μεταχειρισμένων μοτοσυκλετών κατά μάρκα ή εργοστάσιο κατασκευής:
Δεκέμβριος 2021 και Ιανουάριος - Δεκέμβριος 2021

Μάρκα	Μοτοσυκλέτες			
	Δεκέμβριος		Ιανουάριος - Δεκέμβριος	
	καινούργιες	μεταχειρισμένες	καινούργιες	μεταχειρισμένες
LONGJIA, IEXMOTO, GEMINI, MH Motorcycles, MONDIAL, Jahanro, UM, ORCAL, VGA, NECO, ALFASCOOTERS, ROMET MOTORS	-	-	10	-
LONGJIA, ORCAL, NECO	2	-	105	-
LONGJIA, ORCAL, NECO, VGA, Gemini	-	-	12	-
LONGJIA, ORCAL, TNT MOTOR, BEELINE, VGA, ITALJET, GEMINI, IEXMOTO, Jahanro, italo, NECO	1	-	58	1
LVNENG, SKAND, VEMO, SMARTWAY, IVA, HYPE-BIKE, SENZO, MONASSO, genergia	-	-	4	-
MACBOR, RVM, COLOVE, ORCAL, DAYTONA MOTORS, ZF-KY, IEXMOTO, OVER BIKES, YUKI, AJS	4	-	43	-
MALAGUTI	-	-	-	19
MBK	-	1	-	8
MEGELLI	-	-	-	1
MELEX	1	-	16	-
MG MOTO	-	-	10	-
MGK HM	160	-	2.274	7
MINSK, ZONGSHEN, IRIBIS, MONDIAL, LEXMOTO, JUNAK, HONLEY, OVERBIKES	-	-	2	-
MODENAS	-	-	1	-
MODIKA, PROPHETS POWER, VOLTA, ELEKTRO POWER, ELEKTROROLLER-FUTURA	-	-	1	-
MONDIAL, PELPI INTERNATIONAL	1	-	21	-
MONTESA	-	-	1	-
MORGAN MOTOR CO	-	-	-	1
MOTO GUZZI	2	-	55	4
MOTO MORINI	-	-	-	1
MOTO S.P.A	1	-	7	1
MOTRON MOTORRAD, ZONGSHEN	1	-	5	-
MV AGUSTA	1	-	8	6
NIPPONIA	-	-	-	1
NIU, NUUV	3	-	77	-
NOUN ELECTRIC	-	-	1	-
OPAI	-	-	1	-
ORCAL, SOMOTO, AJS, SENKE, HERALD, ITALJET, WACCO, MOTOBİ, CLEVELAND CYCLEWERKS ACE, MERCURY, SAXXX, SFM	1	-	1	-
PEUGEOT	2	-	183	33
PIAGGIO	248	15	7.635	520
PIONEER, LEXMOTO, PULSE, BULLIT, HERALD, WOTTAN, EURO MOTORS, VERVEMOTO, SP BIKE, EXPLORER, RIDE	-	-	2	-
POLARIS	5	-	65	3
QINGQI, CLEVELAND, CYCLEWERKS ACE, CLEVELAND ACE, CLEVELAND CYCLEWERKS ACE DELUXE	-	-	1	-
QINGQI, MASH, MUTT, SINNIS, YUKI, DAYTONA MOTORS	-	-	2	-
QINGQI, YUKI, KARCHER, DAYTONA, SINNIS, KREIDLER	-	-	1	-

Πίνακας 7 (συνέχεια)

Πωλήσεις καινούργιων και μεταχειρισμένων μοτοσυκλετών κατά μάρκα ή εργοστάσιο κατασκευής:
Δεκέμβριος 2021 και Ιανουάριος - Δεκέμβριος 2021

Μάρκα	Μοτοσυκλέτες			
	Δεκέμβριος		Ιανουάριος - Δεκέμβριος	
	καινούργιες	μεταχειρισμένες	καινούργιες	μεταχειρισμένες
QJ, QJIANG, KEEWAY, LEONE, KUBA, RKS	1	-	15	1
QJ, QJIANG, KEEWAY, LEONE, KUBA, RKS, BENELLI, VENGO	-	-	23	-
QJ, QJIANG, KEEWAY, LEONE, KUBA, RKS, TELL, EMPIRE KEEWAY, BENELLI, VENGO	1	-	58	1
QJ, QJIANG, KEEWAY, LEONE, KUBA, RKS, tell, VENGO	-	-	21	-
QJ, QJIANG, KEEWAY, LEONE, RKS, BENELLI, EMPIRE KEEWAY, KUBA	23	-	186	1
QJ, QJIANG, KEEWAY, LEONE, tell, KUBA, RKS, BENELLI, VENGO	-	-	11	-
QUADDY	-	-	-	1
QUADRO, QUADRO VEHICLES	-	-	3	1
REDMOTO	-	-	3	-
RENAULT	-	-	-	4
RENLI	-	-	1	-
REX	-	-	-	1
ROTOM, RACER	-	-	1	-
ROYAL ENFIELD	3	-	43	4
Royalloy, Royal Alloy, RA, SCOMADI, VALENTINO, VALENTINO MOTORI	7	-	21	-
RVM, MACBOR, COLOVE, ORCAL, DAYTONA MOTORS	-	-	8	-
SAKURA, GOLDEN LION, ARTISAN, Fauro, ETALIAN, Viverra, Varaneo, Kito, E-mio	1	-	35	-
SAKURA, GOLDEN LION, ARTISAN, Fauro, ETALIAN, Viverra, Varaneo, Kito, E-mio, velca, E.F.O	-	-	28	-
SAKURA, GOLDENLION, E.F.O., Fauro, Viverra, Nitrox, STRELLA City, Artisan	1	-	27	-
SAN YANG	-	-	-	14
SCUTUM, ETRIX, SILENCE	-	-	11	-
SEGWAY	1	-	62	-
SENKE, SENKO, SENKI, SENKY, HALI, JIETOUBAWANG, NANLIAN, XINHALI, PGO, SENKE. HALI	1	-	2	-
SHANYANG	-	-	-	1
SHANYANG, ATLAS PANTHER, YAMAZUKI MOTO, MOTORKING, Hirlee, XB	4	-	49	-
SHARE'NGO, ZHIDOU	-	-	4	1
SHENGWO NEW ENERGY, YUKI	-	-	42	-
SHERCO	1	1	16	16
SHINERAY	9	-	11	1
SILENCE, SCUTUM, ETRIX	27	-	126	-
SKYTEAM, SACIN, CSR, METALCO, SOKUDO, BAZUKA, MINICO, MOTOSBASI, MOTOS BORDOY, SUMKO, ROXON, MONKEY BIKES	1	-	34	1
STANDARD MOTOR	-	-	-	1
SUZUKI	11	6	342	216
SWM	5	-	8	-

Πίνακας 7 (συνέχεια)

Πωλήσεις καινούργιων και μεταχειρισμένων μοτοσυκλετών κατά μάρκα ή εργοστάσιο κατασκευής:
Δεκέμβριος 2021 και Ιανουάριος - Δεκέμβριος 2021

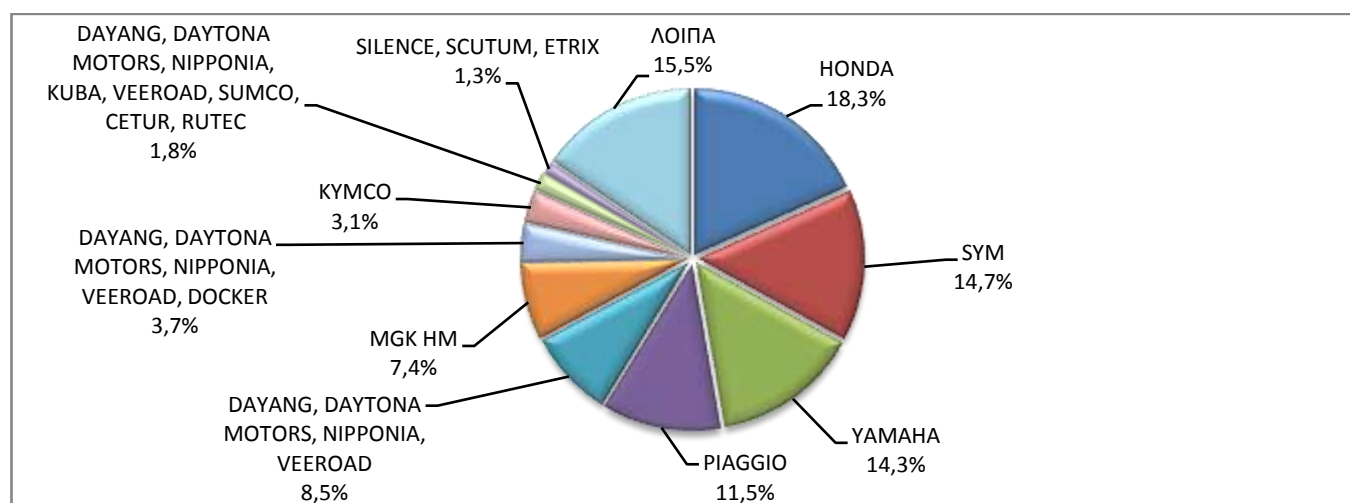
Μάρκα	Μοτοσυκλέτες			
	Δεκέμβριος		Ιανουάριος - Δεκέμβριος	
	καινούργιες	μεταχειρισμένες	καινούργιες	μεταχειρισμένες
SYM	317	7	9.632	190
TAILG, KUBA, RKS	-	-	1	-
TAOTAO, VOM, LUUKO, TOROS, ZIPP	-	-	-	1
TARO, JUNAK, BARTON MOTORS ,ORCAL, Lexmoto	1	-	36	-
TARO, JUNAK, BARTON MOTORS, ORCAL, Lexmoto, MITT, NECO, WOTTAN, MAGPOWER, ADAMOTO, MAXON, MAX-ON	-	-	12	1
TAYO, HAOJIANG, ZHONGYU, THUMP, THUMPSTAR, KIDEN, ZONTES, Junak, SENKE, TANNY, TYAN, ROMET, ROMET MOTORS, ROUTER	16	-	511	2
TGB	-	-	-	2
TIANYING, RIYA, HONGYUNDA, TYM,HONLING, TAMCO, ALISON, DMK MOTORS, WLIE,LEEWAY, WLXQ, AP Gmoto, ALFA	2	-	35	-
TM RACING	-	-	2	-
TMZ	-	-	-	1
TRIUMPH	19	1	200	23
VMOTO-SOCO, E-MAX, VMOTO, SUPER SOCO	2	-	42	1
VOLTA, VTA, REVOLT	-	-	9	-
WANGYE, SANBEN, UM, MONDIAL, KENOS, SUPERBYKE, IRBIS, MDC, MISTRAL, STREET ELEGANCE	-	-	-	2
WONJAN, SAMADA	-	-	3	-
WUYANG	6	-	6	-
WUZHENG	2	-	2	-
XEV, X, XEV YOYO	-	-	2	-
XGJAO, YUAN , SKYJET, KAISAR	-	-	1	-
XGJAO, ZIPP, TOROS, ROMET, ROMET MOTORS, ROUTER, VEEROAD, DAYTONA MOTORS, GEMINI, MH MOTORCYCLES, MTG MOTORS	1	-	61	-
XIAMEN XIASHING	-	-	-	2
XINRI, SUNRA ,APACHI, ISILDAR, ISILDAR APACHI, Wayscral, KRAL	5	-	49	-
XINYANG	-	-	2	-
YAMAHA	307	35	4.654	947
YAMAHA, MBK	-	-	46	8
YASAN MOTOR, Kito	-	-	4	-
YINGANG, BENYI, ROMET MOTORS, YUKI, ROUTER, MOTORAN, DAYTONA MOTORS, M1NSK, HAMACHI, KUBA, MONDIAL	1	-	51	-
YINXIANG, KENBO, VENOM, CHEETA, ZIPP, NEMO, FEKON, ANATOLIA, CANBO	-	-	5	1
YINXIANG, MONDIAL, GEMINI, TCB	-	-	15	-
ZERO MOTORCYCLES	2	-	4	1
Zhidou, SHARE'NGO, ZD	-	-	-	2
ZHONGNENG, ASYA, DADO, ZNEN, BARON	-	-	-	1
ZHONGNENG, ZNEN, AGM, AJS, YUKI, COLIBRI, EUROCKA, BTC, NOVA MOTORS, LEXMOTO, Actionbikes Motors	1	-	41	-

Πίνακας 7 (συνέχεια)

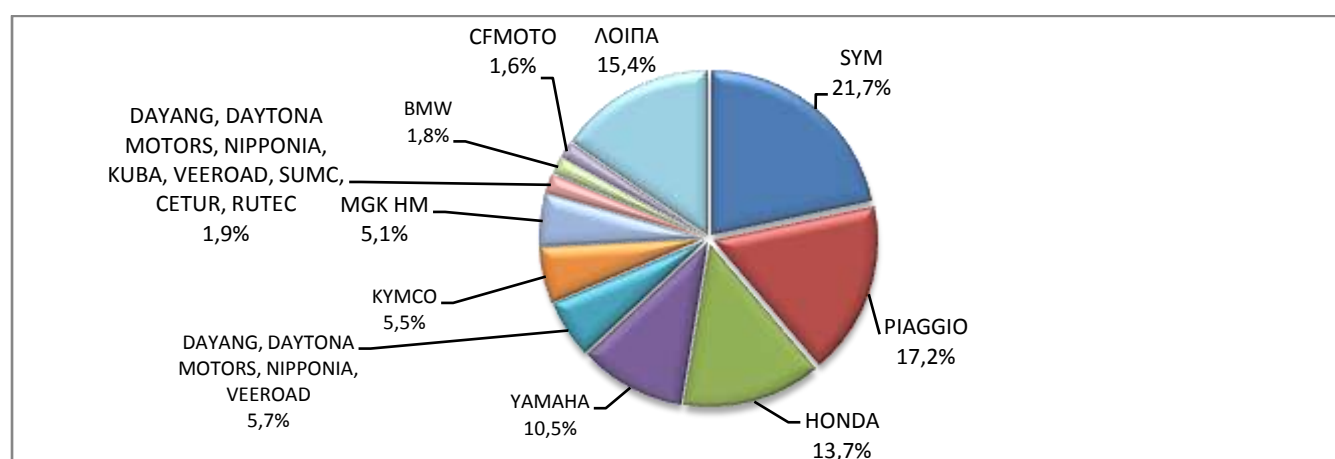
**Πωλήσεις καινούργιων και μεταχειρισμένων μοτοσυκλετών κατά μάρκα ή εργοστάσιο κατασκευής:
Δεκέμβριος 2021 και Ιανουάριος - Δεκέμβριος 2021**

Μάρκα	Μοτοσυκλέτες			
	Δεκέμβριος		Ιανουάριος - Δεκέμβριος	
	καινούργιες	μεταχειρισμένες	καινούργιες	μεταχειρισμένες
ZHONGNENG, ZNEN, AGM, AJS, YUKI, COLIBRI, EUROCKA, BTC, NOVA MOTORS, LEXMOTO	-	-	53	-
ZHONGNENG, ZNEN, AGM, BTC, CLS, COLIBRI, DAYTONA MOTORS, DERRACE, DOCKER	1	-	4	-
ZONGSHEN	-	-	9	2
ZONGSHEN, ZIP STAR, Lexmoto, ICONE, VORTEX, M1NSK, MACBOR, MONDIAL, ROMET MOTORS, SINNIS, SPARKSTER, OVER BIKES	-	-	17	-
ZONGSHEN, ZIP STAR, ZEALSUN, RYMCO	-	-	2	-
ZONGSHEN, ZIPSTAR, ICONE, JUNAK, Lexmoto, MH Motorcycles, M1NSK, MONDIAL, ROMET MOTORS, SINNIS	-	-	2	-
ZONGSHEN, ZIPSTAR, ZEALSUN, KENTO	-	-	3	1
ZHONGNENG, ZNEN, AGM, BTC, CLS, COLIBRI	-	-	1	-
ΣΥΝΟΛΟ	2.154	169	44.437	4.375

Γράφημα 13. Πωλήσεις καινούργιων μοτοσυκλετών (Δεκέμβριος 2021)



Γράφημα 14. Πωλήσεις καινούργιων μοτοσυκλετών (Ιανουάριος - Δεκέμβριος 2021)



ΕΠΕΞΗΓΗΜΑΤΙΚΕΣ ΣΗΜΕΙΩΣΕΙΣ

Έρευνα Χορήγησης Αδειών Κυκλοφορίας Οχημάτων	<p>Η Έρευνα των οχημάτων είναι απογραφική. Τα στοιχεία εμφανίζουν τη μάρκα, το είδος και το καινούργιο ή μεταχειρισμένο του οχήματος σε επίπεδο Χώρας. Από τα στοιχεία της Έρευνας εξαιρούνται τα οχήματα που κινούνται επάνω σε τροχιές, τα ηλεκτροκίνητα με κεραιές λεωφορεία (τρόλλεϊ), οι γεωργικοί ελκυστήρες και τα γεωργικά μηχανήματα. Δεν περιλαμβάνονται στους πίνακες του Δελτίου Τύπου τα οχήματα Ενόπλων Δυνάμεων, Σωμάτων Ασφαλείας, Πυροσβεστικής Υπηρεσίας, Κρατικών Υπηρεσιών, Διπλωματικού Σώματος, Ξένων Αποστολών, Αναπήρων Πολέμου, καθώς επίσης και τα δίκυκλα τα οποία έχουν κυβισμό κάτω από 50 cc.</p>
Νομικό πλαίσιο	N. 3832/2010
Περίοδος Αναφοράς	Δεκέμβριος 2021
Κάλυψη	Για την εξαγωγή των μηνιαίων στοιχείων χρησιμοποιήθηκε το Μητρώο του Υπουργείου Υποδομών, Μεταφορών και Δικτύων, το οποίο περιέχει όλες τις μηνιαίες μεταβολές στις άδειες ταξινόμησης Οχημάτων στη Χώρα.
Ορισμοί	<p>Αυτοκίνητο όχημα είναι κάθε όχημα, ανεξάρτητα από τον αριθμό των τροχών, που κινείται με μηχανή και προορίζεται να μεταφέρει πρόσωπα ή πράγματα ή και τα δύο μαζί, ευρισκόμενα είτε πάνω στο ίδιο όχημα, είτε σε ρυμουλκούμενο που κινείται από το πρώτο.</p> <p>Καινούργιο όχημα χαρακτηρίζεται αυτό που ταξινομείται για πρώτη φορά μέσα στο μήνα στην Ελλάδα και δεν έχει κυκλοφορήσει σε άλλη χώρα.</p> <p>Μεταχειρισμένο χαρακτηρίζεται αυτό που ταξινομείται για πρώτη φορά στην χώρα και έχει εισαχθεί ως μεταχειρισμένο από το εξωτερικό.</p> <p>Αυτοκίνητο επιβατηγό προοριζόμενο για τη μεταφορά κυρίως προσώπων αυτοκίνητο όχημα, 9 κατ' ανώτατο όριο θέσεων μαζί με τη θέση του οδηγού.</p> <p>Αυτοκίνητο λεωφορείο: Το αυτοκίνητο όχημα που προορίζεται κυρίως για τη μεταφορά προσώπων 10 και άνω θέσεων, συμπεριλαμβανομένης και της θέσης του οδηγού. Στους πίνακες του Δελτίου Τύπου στην κατηγορία αυτή επιπλέον προσμετρώνται τα αρθρωτά Λεωφορεία.</p> <p>Αυτοκίνητο φορτηγό: Το αυτοκίνητο όχημα που προορίζεται κυρίως για τη μεταφορά πραγμάτων. Στους πίνακες του Δελτίου Τύπου στην κατηγορία αυτή επιπλέον προσμετρώνται οι τράκτορες, τα ρυμουλκά φορτηγά, οι τράκτορες με επικαθήμενο (αρθρωτό όχημα) και τα ρυμουλκά με ρυμουλκούμενο (συρμός) .</p> <p>Μοτοσυκλέτα: Κάθε δίτροχο μηχανοκίνητο όχημα με ή χωρίς καλάθι, του οποίου είτε η μέγιστη εκ κατασκευής ταχύτητα είναι μεγαλύτερη των 45 χιλιομέτρων την ώρα είτε, εάν είναι εξοπλισμένο με κινητήρα εσωτερικής καύσης, ο κυλινδρισμός του κινητήρα είναι μεγαλύτερος των 50 κυβικών εκατοστών. Στους πίνακες του Δελτίου Τύπου στην κατηγορία αυτή επιπλέον προσμετρώνται τα τρίτροχα οχήματα.</p> <p>Τρίτροχο όχημα: Το μηχανοκίνητο όχημα με τρεις συμμετρικούς τροχούς, του οποίου είτε η μέγιστη εκ κατασκευής ταχύτητα είναι μεγαλύτερη των 45 χιλιομέτρων την ώρα είτε ο κυλινδρισμός του κινητήρα του είναι μεγαλύτερος των 50 κυβικών εκατοστών, εάν είναι εξοπλισμένο με κινητήρα εσωτερικής καύσης. Επίσης ως τρίτροχο όχημα λογίζεται και το τετράτροχο όχημα, εκτός των ελαφρών τετράτροχων οχημάτων της κατηγορίας των μοτοποδηλάτων, του οποίου το απόβαρο κενού οχήματος, μη συμπεριλαμβανομένου του βάρους του καυσίμου ή του μίγματος καυσίμου - ελαίου ή των συσσωρευτών των ηλεκτρικών οχημάτων, δεν υπερβαίνει τα 400 χιλιόγραμμα, όταν το όχημα προορίζεται για επιβατικές μεταφορές ή τα 550 χιλιόγραμμα, όταν προορίζεται για μεταφορές εμπορευμάτων και του οποίου η μέγιστη καθαρή ισχύς δεν υπερβαίνει τα 15 KW.</p>
Μεθοδολογία	Η έρευνα είναι απογραφική. Τα πρωτογενή στοιχεία προέρχονται από το Υπουργείο Υποδομών, Μεταφορών και Δικτύων και προκύπτουν από την έκδοση νέων αδειών κυκλοφορίας οχημάτων όπως αυτές καταχωρούνται από τις κατά τόπους Διευθύνσεις Μεταφορών και Επικοινωνιών.
Παραπομπές	Περισσότερες πληροφορίες (πίνακες, γραφήματα) σχετικά με την έρευνα χορήγησης αδειών κυκλοφορίας οχημάτων μπορούν να αναζητηθούν στη ιστοσελίδα της Ελληνικής Στατιστικής Αρχής www.statistics.gr , στο σύνδεσμο http://www.statistics.gr/el/statistics/-/publication/SME24