

ΣΤΑΤΙΣΤΙΚΕΣ ΤΟΥΡΙΣΜΟΥ

ΕΛΣΤΑΤ	ΕΛΣΤΑΤ	ΕΛΣΤΑΤ	ΕΛΣΤΑΤ	ΕΛΣΤΑΤ
ΕΛΣΤΑΤ	ΕΛΣΤΑΤ	ΕΛΣΤΑΤ	ΕΛΣΤΑΤ	ΕΛΣΤΑΤ
ΕΛΣΤΑΤ	ΕΛΣΤΑΤ	ΕΛΣΤΑΤ	ΕΛΣΤΑΤ	ΕΛΣΤΑΤ
ΕΛΣΤΑΤ	ΕΛΣΤΑΤ	ΕΛΣΤΑΤ	ΕΛΣΤΑΤ	ΕΛΣΤΑΤ
ΕΛΣΤΑΤ	ΕΛΣΤΑΤ	ΕΛΣΤΑΤ	ΕΛΣΤΑΤ	ΕΛΣΤΑΤ
ΕΛΣΤΑΤ	ΕΛΣΤΑΤ	ΕΛΣΤΑΤ	ΕΛΣΤΑΤ	ΕΛΣΤΑΤ
ΕΛΣΤΑΤ	ΕΛΣΤΑΤ	ΕΛΣΤΑΤ	ΕΛΣΤΑΤ	ΕΛΣΤΑΤ
ΕΛΣΤΑΤ	ΕΛΣΤΑΤ	ΕΛΣΤΑΤ	ΕΛΣΤΑΤ	ΕΛΣΤΑΤ
ΕΛΣΤΑΤ	ΕΛΣΤΑΤ	ΕΛΣΤΑΤ	ΕΛΣΤΑΤ	ΕΛΣΤΑΤ
ΕΛΣΤΑΤ	ΕΛΣΤΑΤ	ΕΛΣΤΑΤ	ΕΛΣΤΑΤ	ΕΛΣΤΑΤ
ΕΛΣΤΑΤ	ΕΛΣΤΑΤ	ΕΛΣΤΑΤ	ΕΛΣΤΑΤ	ΕΛΣΤΑΤ
ΕΛΣΤΑΤ	ΕΛΣΤΑΤ	ΕΛΣΤΑΤ	ΕΛΣΤΑΤ	ΕΛΣΤΑΤ
ΕΛΣΤΑΤ	ΕΛΣΤΑΤ	ΕΛΣΤΑΤ	ΕΛΣΤΑΤ	ΕΛΣΤΑΤ
ΕΛΣΤΑΤ	ΕΛΣΤΑΤ	ΕΛΣΤΑΤ	ΕΛΣΤΑΤ	ΕΛΣΤΑΤ
ΕΛΣΤΑΤ	ΕΛΣΤΑΤ	ΕΛΣΤΑΤ	ΕΛΣΤΑΤ	ΕΛΣΤΑΤ



Διεύθυνση: Στατιστικών Τομέα Εμπορίου και Υπηρεσιών

Τμήμα: Στατιστικών Τουρισμού

Προϊστάμενος: Αργυρώ Πατεράκη

τηλ.: 213 1352168

fax: 213 1352947

e-mail: ar.pateraki@statistics.gr

Υπεύθυνος: Κίμων Χατζόπουλος

τηλ.: 213 1352953

fax: 213 1352947

e-mail: k.chatzopoulos@statistics.gr

Υπεύθυνος: Αθανάσιος Μωραΐτης

τηλ.: 213 1352952

fax: 213 1352947

e-mail: a.moraitis@statistics.gr

Υπεύθυνος: Δημήτριος Στάμου

τηλ.: 213 1352951

fax: 213 1352947

e-mail: di.stamou@statistics.gr

ΕΙΣΑΓΩΓΙΚΟ ΣΗΜΕΙΩΜΑ

Αφίξεις μη κατοίκων από το εξωτερικό

Τα στοιχεία της έρευνας αφίξεων μη κατοίκων από το εξωτερικό προέρχονται από την «Έρευνα Συνόρων» που διεξάγεται από την Τράπεζα της Ελλάδος. Τα στοιχεία που συγκεντρώνονται χρησιμοποιούνται από την ΕΛΣΤΑΤ βάσει μηνονίου συνεργασίας, και από αυτά καταρτίζονται πίνακες για τις αφίξεις μη κατοίκων κατά χώρα προέλευσης, μέσο μεταφοράς και σταθμό εισόδου.

Περισσότερες πληροφορίες μπορούν να αναζητηθούν στην ιστοσελίδα της ΕΛΣΤΑΤ, www.statistics.gr, στον σύνδεσμο «Στατιστικά Θέματα > Τουρισμός > Τουρισμός > Αφίξεις μη κατοίκων (αφίξεις στα σύνορα)».

Κίνηση καταλυμάτων ξενοδοχειακού τύπου και κάμπινγκ

Τα στοιχεία για τις αφίξεις και διανυκτερεύσεις πελατών στα καταλύματα ξενοδοχειακού τύπου και κάμπινγκ της Χώρας συγκεντρώνονται από απογραφική έρευνα που διενεργείται σε μηνιαία βάση, με τη συμπλήρωση ειδικού δελτίου από κάθε κατάλυμα, για τον κάθε μήνα λειτουργίας του. Υπόχρεοι παροχής της εν λόγω στατιστικής πληροφόρησης είναι όλα τα καταλύματα ξενοδοχειακού τύπου και τα κάμπινγκ της Χώρας. Η έρευνα διενεργείται σύμφωνα με τον Κανονισμό 692/2011 της ΕΕ.

Περισσότερες πληροφορίες μπορούν να αναζητηθούν στην ιστοσελίδα της ΕΛΣΤΑΤ, www.statistics.gr, στον σύνδεσμο «Στατιστικά Θέματα > Τουρισμός > Τουρισμός > Καταλύματα ξενοδοχειακού τύπου και κάμπινγκ (κίνηση)».

Χαρακτηριστικά ημεδαπών τουριστών (Έρευνα Διακοπών)

Η έρευνα είναι δειγματοληπτική και διενεργείται μέχρι και το έτος 2011 σε τριμηνιαία βάση, με τριμηνιαίο δείγμα μεγέθους 2.500 νοικοκυριών (όπου διέμεναν, περίπου, 5.844 άτομα). Από το έτος 2012, η έρευνα διενεργείται σε ετήσια βάση, σύμφωνα με τον Κανονισμό 692/2011, με δείγμα μεγέθους 7.652 νοικοκυριών. Για το κάθε νοικοκυριό συμπληρώνεται δελτίο με όλα τα ταξίδια που πραγματοποιήθηκαν από το κάθε μέλος, μέσα στο ερευνώμενο έτος.

Τα στοιχεία που δημοσιεύονται αφορούν στον αριθμό τουριστών, ταξιδιών, διανυκτερεύσεων και δαπανών, με ανάλυση σε είδος και χαρακτηριστικά ταξιδιού (σκοπός, προορισμός, μέσο μεταφοράς, κατάλυμα).

Περισσότερες πληροφορίες μπορούν να αναζητηθούν στην ιστοσελίδα της ΕΛΣΤΑΤ, www.statistics.gr, στον σύνδεσμο «Στατιστικά Θέματα > Τουρισμός > Τουρισμός > Χαρακτηριστικά ημεδαπών τουριστών (Έρευνα Διακοπών)».

Δείκτης Κύκλου Εργασιών στον τομέα Παροχής Υπηρεσιών Καταλύματος και Εστίασης

Ο Δείκτης Κύκλου Εργασιών στον Τομέα Παροχής Υπηρεσιών Καταλύματος και Εστίασης καταρτίζεται, τριμηνιαία, στο πλαίσιο εφαρμογής του Κανονισμού (ΕΚ) του Συμβουλίου 1165/98, «περί βραχυπρόθεσμων στατιστικών» και των απαιτήσεων του Κανονισμού (ΕΚ) του Κοινοβουλίου και του Συμβουλίου 1158/05 που τροποποιεί και συμπληρώνει τον αρχικό Κανονισμό.

Αφορά στους κλάδους 55 και 56, οι οποίοι περιλαμβάνουν τις ομάδες: 55.1 (Ξενοδοχεία και παρόμοια καταλύματα), 55.2 (Καταλύματα διακοπών και άλλα καταλύματα σύντομης διαμονής), 55.3 (Χώροι κατασκήνωσης, εγκαταστάσεις για οχήματα αναψυχής και ρυμουλκούμενα οχήματα), 55.9 (Άλλα καταλύματα), 56.1 (Δραστηριότητες εστιατορίων και κινητών μονάδων εστίασης), 56.2 (Υπηρεσίες τροφοδοσίας για εκδηλώσεις και άλλες δραστηριότητες υπηρεσιών εστίασης) και 56.3 (Δραστηριότητες παροχής ποτών).

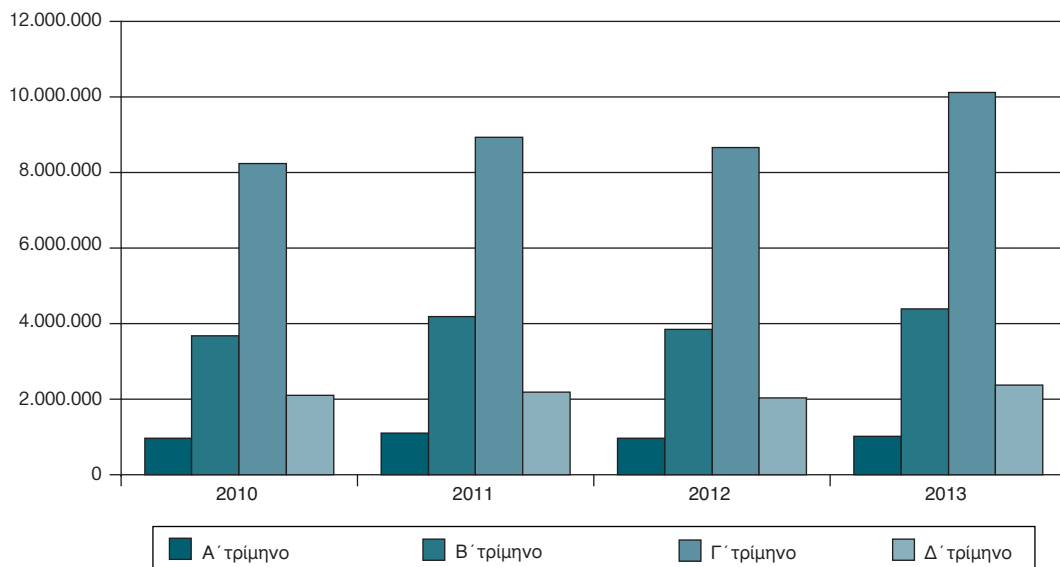
Περισσότερες πληροφορίες μπορούν να αναζητηθούν στην ιστοσελίδα της ΕΛΣΤΑΤ, www.statistics.gr, στον σύνδεσμο «Στατιστικά Θέματα > Τουρισμός > Δείκτες».

Πίνακας 1. Αφίξεις μη κατοίκων από το εξωτερικό, κατά τρίμηνο: 2010 – 2013

Έτος και τρίμηνο	2010	2011	2012	2013
Σύνολο	15.007.490	16.427.247	15.517.622	17.919.580
<i>A' τρίμηνο</i>	<i>980.411</i>	<i>1.108.387</i>	<i>978.559</i>	<i>1.023.354</i>
Ιανουάριος	274.952	362.517	352.320	365.605
Φεβρουάριος	296.529	333.197	266.067	295.652
Μάρτιος	408.930	412.673	360.172	362.098
<i>B' τρίμηνο</i>	<i>3.674.753</i>	<i>4.195.768</i>	<i>3.849.245</i>	<i>4.397.476</i>
Απρίλιος	563.415	669.391	625.838	557.496
Μάιος	1.247.893	1.342.966	1.179.714	1.467.134
Ιούνιος	1.863.445	2.183.411	2.043.693	2.372.846
<i>Γ' τρίμηνο</i>	<i>8.238.133</i>	<i>8.925.699</i>	<i>8.655.186</i>	<i>10.113.077</i>
Ιούλιος	2.783.843	2.984.058	2.863.095	3.263.921
Αύγουστος	3.155.878	3.352.934	3.269.203	3.885.717
Σεπτέμβριος	2.298.412	2.588.707	2.522.888	2.963.439
<i>Δ' τρίμηνο</i>	<i>2.114.193</i>	<i>2.197.393</i>	<i>2.034.632</i>	<i>2.385.673</i>
Οκτώβριος	1.316.460	1.428.961	1.310.986	1.547.626
Νοέμβριος	458.142	423.107	392.800	435.303
Δεκέμβριος	339.591	345.325	330.846	402.744

Πηγή: Έρευνα Συνόρων της Τράπεζας της Ελλάδος.

Αφίξεις μη κατοίκων από το εξωτερικό, κατά τρίμηνο: 2010 – 2013



Πίνακας 2. Αφίξεις μη κατοίκων από το εξωτερικό, κατά χώρα προέλευσης: 2012 και 2013

Χώρες προέλευσης	2012	2013	Μεταβολή % 2013/2012	Αναλογία % επί του συνόλου	
				2012	2013
Σύνολο αφίξεων	15.517.622	17.919.580	15,5	100,0	100,0
ΕΥΡΩΠΗ	13.851.064	15.778.397	13,9	89,3	88,1
Χώρες ΕΕ	9.791.909	10.525.226	7,5	63,1	58,7
Αυστρία	236.416	236.476	0,0	1,5	1,3
Βέλγιο	326.937	344.554	5,4	2,1	1,9
Βουλγαρία	599.110	691.874	15,5	3,9	3,9
Γαλλία	977.376	1.152.217	17,9	6,3	6,4
Γερμανία	2.108.787	2.267.546	7,5	13,6	12,7
Δανία	205.194	202.477	-1,3	1,3	1,1
Εσθονία	4.757	8.094	70,2	0,0	0,0
Ηνωμένο Βασίλειο	1.920.794	1.846.333	-3,9	12,4	10,3
Ιρλανδία	32.357	42.575	31,6	0,2	0,2
Ισπανία	155.722	91.988	-40,9	1,0	0,5
Ιταλία	848.073	964.314	13,7	5,5	5,4
Κροατία		4.381	—	—	0,0
Κύπρος	424.827	399.008	-6,1	2,7	2,2
Λετονία	15.300	20.283	32,6	0,1	0,1
Λιθουανία	21.601	31.874	47,6	0,1	0,2
Λουξεμβούργο	15.192	20.498	34,9	0,1	0,1
Μάλτα	2.206	1.494	-32,3	0,0	0,0
Ολλανδία	478.483	580.867	21,4	3,1	3,2
Ουγγαρία	69.789	80.623	15,5	0,4	0,4
Πολωνία	254.682	385.474	51,4	1,6	2,2
Πορτογαλία	20.483	13.304	-35,1	0,1	0,1
Ρουμανία	230.396	278.873	21,0	1,5	1,6
Σλοβακία	44.782	46.260	3,3	0,3	0,3
Σλοβενία	35.721	18.689	-47,7	0,2	0,1
Σουηδία	319.756	368.834	15,3	2,1	2,1
Τσεχία	289.034	286.974	-0,7	1,9	1,6
Φινλανδία	154.134	139.341	-9,6	1,0	0,8
Αλβανία	469.213	504.809	7,6	3,0	2,8
Ελβετία	299.619	346.518	15,7	1,9	1,9
Νορβηγία	294.114	264.816	-10,0	1,9	1,5
Ισλανδία	2.059	1.578	-23,4	0,0	0,0
Ρωσία	874.787	1.352.901	54,7	5,6	7,5
Σερβία και Μαυροβούνιο	620.450	778.765	25,5	4,0	4,3
Λοιπές χώρες Ευρώπης	1.498.913	2.003.784	33,7	9,7	11,2
ΑΣΙΑ	937.050	1.213.148	29,5	6,0	6,8
ΑΦΡΙΚΗ	37.411	30.905	-17,4	0,2	0,2
ΑΜΕΡΙΚΗ	558.728	754.488	35,0	3,6	4,2
ΩΚΕΑΝΙΑ	133.368	142.642	7,0	0,9	0,8

Πηγή: Έρευνα Συνόρων της Τράπεζας της Ελλάδος.

**Πίνακας 3: Αφίξεις μη κατοίκων από το εξωτερικό, κατά χώρα προέλευσης:
Α΄ τρίμηνο 2014**

Χώρες προέλευσης	Ιανουάριος – Μάρτιος		Μεταβολή % 2014/2013	Αναλογία % επί του συνόλου	
	2013	2014		2013	2014
Σύνολο αφίξεων	1.023.354	1.186.900	16,0	100,0	100,0
ΕΥΡΩΠΗ	807.719	930.307	15,2	78,9	78,4
ΧΩΡΕΣ ΕΕ	506.197	598.439	18,2	49,5	50,4
<i>Αυστρία</i>	<i>6.827</i>	<i>5.334</i>	<i>-21,9</i>	<i>0,7</i>	<i>0,4</i>
<i>Βέλγιο</i>	<i>8.076</i>	<i>5.363</i>	<i>-33,6</i>	<i>0,8</i>	<i>0,5</i>
<i>Βουλγαρία</i>	<i>149.750</i>	<i>169.077</i>	<i>12,9</i>	<i>14,6</i>	<i>14,2</i>
<i>Γαλλία</i>	<i>30.336</i>	<i>18.528</i>	<i>-38,9</i>	<i>3,0</i>	<i>1,6</i>
<i>Γερμανία</i>	<i>82.923</i>	<i>81.890</i>	<i>-1,2</i>	<i>8,1</i>	<i>6,9</i>
<i>Δανία</i>	<i>2.367</i>	<i>5.930</i>	<i>150,5</i>	<i>0,2</i>	<i>0,5</i>
<i>Εσθονία</i>	<i>329</i>	<i>1.550</i>	<i>371,0</i>	<i>0,0</i>	<i>0,1</i>
<i>Ην. Βασίλειο</i>	<i>46.163</i>	<i>73.245</i>	<i>58,7</i>	<i>4,5</i>	<i>6,2</i>
<i>Ιρλανδία</i>	<i>1.773</i>	<i>4.025</i>	<i>126,9</i>	<i>0,2</i>	<i>0,3</i>
<i>Ισπανία</i>	<i>11.559</i>	<i>8.309</i>	<i>-28,1</i>	<i>1,1</i>	<i>0,7</i>
<i>Ιταλία</i>	<i>42.725</i>	<i>38.979</i>	<i>-8,8</i>	<i>4,2</i>	<i>3,3</i>
<i>Κύπρος</i>	<i>—</i>	<i>2.116</i>	<i>—</i>	<i>—</i>	<i>0,2</i>
<i>Κροατία (1)</i>	<i>60.064</i>	<i>81.730</i>	<i>36,1</i>	<i>5,9</i>	<i>6,9</i>
<i>Λετονία</i>	<i>497</i>	<i>—</i>	<i>-100,0</i>	<i>0,0</i>	<i>0,0</i>
<i>Λιθουανία</i>	<i>885</i>	<i>758</i>	<i>-14,3</i>	<i>0,1</i>	<i>0,1</i>
<i>Λουξεμβούργο</i>	<i>829</i>	<i>763</i>	<i>-8,0</i>	<i>0,1</i>	<i>0,1</i>
<i>Μάλτα</i>	<i>161</i>	<i>—</i>	<i>-100,0</i>	<i>0,0</i>	<i>0,0</i>
<i>Ολλανδία</i>	<i>11.289</i>	<i>23.705</i>	<i>110,0</i>	<i>1,1</i>	<i>2,0</i>
<i>Ουγγαρία</i>	<i>2.429</i>	<i>2.618</i>	<i>7,8</i>	<i>0,2</i>	<i>0,2</i>
<i>Πολωνία</i>	<i>8.993</i>	<i>8.604</i>	<i>-4,3</i>	<i>0,9</i>	<i>0,7</i>
<i>Πορτογαλία</i>	<i>863</i>	<i>774</i>	<i>-10,3</i>	<i>0,1</i>	<i>0,1</i>
<i>Ρουμανία</i>	<i>26.713</i>	<i>49.118</i>	<i>83,9</i>	<i>2,6</i>	<i>4,1</i>
<i>Σλοβακία</i>	<i>758</i>	<i>722</i>	<i>-4,7</i>	<i>0,1</i>	<i>0,1</i>
<i>Σλοβενία</i>	<i>271</i>	<i>1.387</i>	<i>412,8</i>	<i>0,0</i>	<i>0,1</i>
<i>Σουηδία</i>	<i>4.546</i>	<i>8.795</i>	<i>93,5</i>	<i>0,4</i>	<i>0,7</i>
<i>Τσεχία</i>	<i>2.989</i>	<i>2.365</i>	<i>-20,9</i>	<i>0,3</i>	<i>0,2</i>
<i>Φινλανδία</i>	<i>2.081</i>	<i>2.754</i>	<i>32,3</i>	<i>0,2</i>	<i>0,2</i>
Αλβανία	128.238	103.765	-19,1	12,5	8,7
Ελβετία	13.285	16.453	23,8	1,3	1,4
Νορβηγία	3.203	2.847	-11,1	0,3	0,2
Ισλανδία	488	407	-16,6	0,0	0,0
Ρωσία	12.923	25.852	100,0	1,3	2,2
Σερβία	20.331	25.835	27,1	2,0	2,2
Λοιπά Κράτη Ευρώπης	123.054	156.709	27,3	12,0	13,2
ΑΣΙΑ	159.288	196.236	23,2	15,6	16,5
ΑΦΡΙΚΗ	6.690	6.757	1,0	0,7	0,6
ΑΜΕΡΙΚΗ	43.623	46.321	6,2	4,3	3,9
ΩΚΕΑΝΙΑ	6.033	7.278	20,6	0,6	0,6

Πηγή: Έρευνα Συνόρων της Τράπεζας της Ελλάδος.

(1) Μετά την ένταξη της Κροατίας στην ΕΕ την 1η Ιουλίου 2013 τα σχετικά στοιχεία για τη χώρα αυτή εμφανίζονται πλέον στις χώρες της ΕΕ. Τα αντίστοιχα στοιχεία για το πρώτο εξάμηνο 2013, καθώς και για τα προηγούμενα έτη περιλαμβάνονται στις «Λοιπές χώρες Ευρώπης».

Πίνακας 4. Διανυκτερεύσεις Ελλήνων και αλλοδαπών στα καταλύματα ξενοδοχειακού τύπου και κάμπινγκ, κατά μήνα: 2011 και 2012

Χιλιάδες

Μήνας	2011				2012				Μεταβολή % συνόλου διανυκτε- ρεύσεων 2012/2011
	Διανυκτερεύσεις			Πληρό- τητα κλι- νών % (1)	Διανυκτερεύσεις			Πληρό- τητα κλι- νών % (1)	
	Σύνολο	Ημεδαποί	Αλλοδαποί		Σύνολο	Ημεδαποί	Αλλοδαποί		
Σύνολο	70.848	16.330	54.518		64.407	13.310	51.097		-9,1
Ιανουάριος	1.105	816	288	19,9	974	691	282	17,0	-11,8
Φεβρουάριος	1.055	715	340	20,7	929	644	285	17,1	-11,9
Μάρτιος	1.448	971	477	23,1	1.312	863	449	20,1	-9,4
Απρίλιος	2.759	1.161	1.598	23,8	2.270	882	1.388	18,6	-17,7
Μάιος	6.883	974	5.909	40,5	5.957	771	5.187	34,1	-13,5
Ιούνιος	11.118	1.526	9.591	60,7	9.910	1.169	8.741	53,2	-10,9
Ιούλιος	14.210	2.731	11.479	70,3	13.128	2.097	11.032	64,1	-7,6
Αύγουστος	15.401	3.647	11.754	73,6	14.255	2.853	11.401	68,0	-7,4
Σεπτέμβριος	10.435	1.553	8.882	59,2	9.778	1.238	8.540	55,1	-6,3
Οκτώβριος	4.422	856	3.566	30,6	3.933	752	3.181	26,6	-11,1
Νοέμβριος	1.003	639	364	17,6	973	622	351	16,3	-3,0
Δεκέμβριος	1.009	739	270	18,3	987	727	260	17,5	-2,2

(1) Για τον υπολογισμό της πληρότητας κλινών δεν έχουν ληφθεί υπόψη τα στοιχεία των κάμπινγκ.

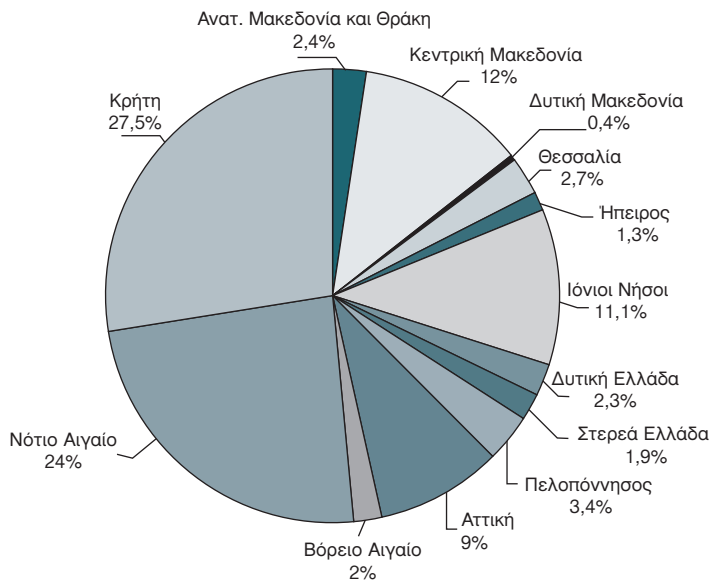
Πίνακας 5. Διανυκτερεύσεις Ελλήνων και αλλοδαπών στα καταλύματα ξενοδοχειακού τύπου και κάμπινγκ, κατά περιφέρεια: 2011 και 2012

Χιλιάδες

Περιφέρειες	2011			2012			Μεταβολή % συνόλου διανυκτερεύσεων 2012/2011
	Σύνολο	Αναλογία %	Πληρότητα κλινών % (1)	Σύνολο	Αναλογία %	Πληρότητα κλινών % (1)	
Σύνολο	70.848	100,0	48,3	64.407	100,0	43,2	-9,1
Ανατ. Μακεδονία και Θράκη	1.602	2,3	30,4	1.556	2,4	29,8	-2,8
Κεντρική Μακεδονία	8.071	11,4	44,8	7.707	12,0	42,2	-4,5
Δυτική Μακεδονία	325	0,5	20,1	284	0,4	17,2	-12,5
Θεσσαλία	2.022	2,9	29,3	1.768	2,7	25,3	-12,6
Ήπειρος	1.012	1,4	30,3	840	1,3	25,2	-17,1
Ιόνια Νησιά	7.661	10,8	58,9	7.174	11,1	53,9	-6,4
Δυτική Ελλάδα	1.752	2,5	33,1	1.478	2,3	27,7	-15,7
Στερεά Ελλάδα	1.529	2,2	26,5	1.196	1,9	20,7	-21,8
Πελοπόννησος	2.764	3,9	30,2	2.165	3,4	23,2	-21,7
Αττική	6.914	9,8	40,3	5.788	9,0	33,6	-16,3
Βόρειο Αιγαίο	1.531	2,2	37,8	1.271	2,0	29,9	-17,0
Νότιο Αιγαίο	17.296	24,4	61,8	15.473	24,0	54,2	-10,5
Κρήτη	18.369	25,9	61,1	17.707	27,5	57,3	-3,6

(1) Για τον υπολογισμό της πληρότητας κλινών δεν έχουν ληφθεί υπόψη τα στοιχεία των κάμπινγκ.

Διανυκτερεύσεις Ελλήνων και αλλοδαπών στα καταλύματα ξενοδοχειακού τύπου και κάμπινγκ, κατά περιφέρεια: 2012

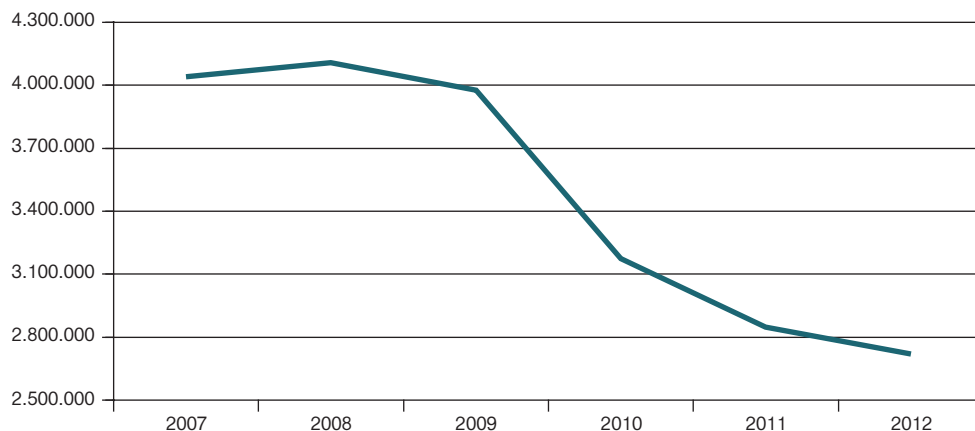


Πίνακας 6. Αριθμός ημεδαπών που πραγματοποιούν προσωπικά ταξίδια με 4 ή περισσότερες διανυκτερεύσεις: 2007 – 2012

	2007	2008	2009	2010	2011	2012
Σύνολο	4.040.329	4.106.151	3.976.570	3.174.318	2.847.268	2.720.425
Άρρενες	1.991.331	2.033.086	1.937.506	1.507.085	1.350.129	1.279.931
Θήλειες	2.048.997	2.073.065	2.039.064	1.667.233	1.497.139	1.440.494
Ομάδες ηλικιών						
15 – 24 ετών	675.608	675.496	647.404	513.833	374.334	378.570
25 – 44 »	1.654.914	1.664.071	1.588.623	1.204.267	1.149.643	1.088.772
45 – 64 »	1.180.664	1.183.699	1.145.644	962.901	868.559	852.457
65 και άνω	529.142	582.884	594.899	493.317	454.732	400.626

Πηγή: Τριμηνιαία Έρευνα Διακοπών σε νοικοκυριά ημεδαπών (κατοίκων της Ελλάδος). Από το 2012, η έρευνα έγινε ετήσια.
Σημείωση: Τα στοιχεία αναφέρονται σε άτομα ηλικίας 15 ετών και άνω.

Αριθμός ημεδαπών που πραγματοποιούν ταξίδια με 4 ή περισσότερες διανυκτερεύσεις: 2007 – 2012



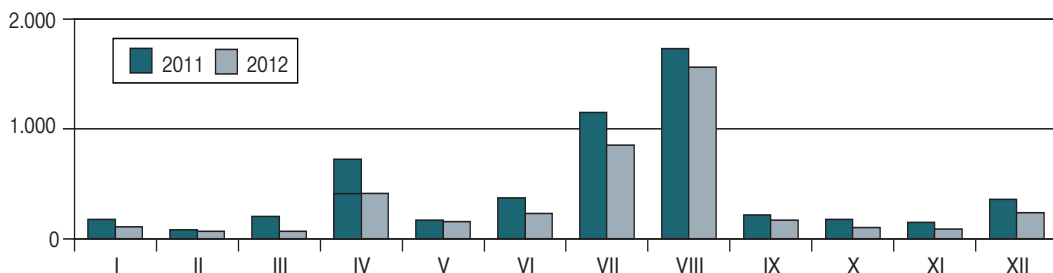
Πίνακας 7. Αριθμός προσωπικών ταξιδιών ημεδαπών με 4 ή περισσότερες διανυκτερεύσεις: 2011 και 2012

Χιλιάδες

	2011			2012		
	Σύνολο	Εσωτερικού	Εξωτερικού	Σύνολο	Εσωτερικού	Εξωτερικού
Σύνολο	5.480	4.909	571	4.029	3.598	431
Άρρενες	2.618	2.373	245	1.902	1.703	199
Θήλειες	2.862	2.536	326	2.127	1.896	231
<i>Ομάδες ηλικιών</i>						
15 – 24 ετών	798	706	92	549	486	63
25 – 44 »	2.113	1.857	256	1.571	1.378	193
45 – 64 »	1.696	1.516	180	1.302	1.179	123
65 και άνω	874	831	43	607	555	52
<i>Αριθμός διανυκτερεύσεων</i>						
4 – 7 διανυκτερεύσεις	3.089	2.747	342	2.291	2.052	239
8 – 14 »	1.006	907	99	820	726	95
15 και άνω	1.386	1.256	130	917	821	96
<i>Τρόπος ταξιδιού</i>						
Αεροπορικώς	598	251	347	412	180	232
Θαλασσίως	1.102	1.073	28	737	729	8
Οδικώς – Σιδηροδρομικώς	3.781	3.585	196	2.880	2.689	191
<i>Τρόπος κράτησης</i>						
Άμεση	5.179	4.770	410	3.867	3.526	341
Μέσω ταξιδιωτικού γραφείου-πρακτορείου	301	140	161	162	72	90
<i>Κατηγορία καταλύματος</i>						
Ξενοδοχεία και ομοειδή καταλύματα	1.063	876	187	669	529	140
Άλλα συλλογικά και ειδικά καταλύματα	166	148	19	121	114	7
Ιδιωτικά καταλύματα	4.251	3.885	366	3.239	2.955	283
Μηνιαία στοιχεία						
Ιανουάριος	176	136	40	103	80	23
Φεβρουάριος	76	63	13	65	48	17
Μάρτιος	198	146	52	66	48	19
Απρίλιος	721	668	53	410	373	37
Μάιος	164	125	39	151	128	23
Ιούνιος	373	324	49	229	206	23
Ιούλιος	1.147	1.070	77	853	788	65
Αύγουστος	1.730	1.650	80	1.561	1.448	113
Σεπτέμβριος	216	197	19	168	139	29
Οκτώβριος	173	138	34	100	82	18
Νοέμβριος	150	114	36	89	59	30
Δεκέμβριος	357	278	79	233	200	34

Πηγή: Τριμηνιαία Έρευνα Διακοπών σε νοικοκυριά ημεδαπών (κατοίκων της Ελλάδος). Από το 2012, η έρευνα έγινε ετήσια.
Σημείωση: Τα στοιχεία αναφέρονται σε άτομα ηλικίας 15 ετών και άνω.

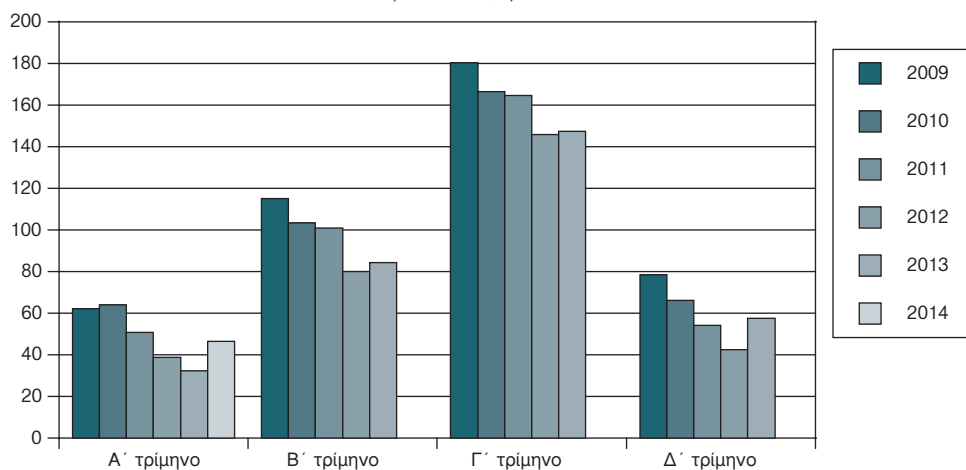
Ταξίδια ημεδαπών τουριστών κατά μήνα: 2011 και 2012



Πίνακας 8. Εξέλιξη του Δείκτη Κύκλου Εργασιών στον τομέα Παροχής Υπηρεσιών Καταλύματος και Εστίασης, κατά τρίμηνο: 2009 – 2014⁽¹⁾
(κλάδοι 55+56, Nace Αναθ. 2)
(2010=100,0)

Ετος και τρίμηνο	Δείκτης	Ετήσια μεταβολή %	Τριμηνιαία μεταβολή %
2009: Α' τρίμηνο	62,2	-20,1	-35,7
Β' »	115,1	-4,6	85,2
Γ' »	180,2	-2,3	56,5
Δ' τρίμηνο	78,5	-18,8	-56,4
Μέσος ετήσιος	109,0	-9,1	
2010: Α' τρίμηνο	64,0	2,9	-18,5
Β' »	103,3	-10,2	61,5
Γ' »	166,6	-7,5	61,2
Δ' τρίμηνο	66,1	-15,8	-60,3
Μέσος ετήσιος	100,0	-8,2	
2011: Α' τρίμηνο	50,8	-20,6	-23,1
Β' »	101,0	-2,2	98,8
Γ' »	164,7	-1,2	63,0
Δ' τρίμηνο	54,0	-18,2	-67,2
Μέσος ετήσιος	92,6	-7,4	
2012: Α' τρίμηνο	38,6	-24,0	-28,5
Β' »	80,0	-20,8	107,0
Γ' »	145,7	-11,5	82,2
Δ' τρίμηνο	42,3	-21,7	-70,9
Μέσος ετήσιος	76,7	-17,2	
2013: Α' τρίμηνο	32,1	-16,9	-24,1
Β' »	84,2	5,2	162,0
Γ' »	147,5	1,2	75,3
Δ' τρίμηνο	57,6	35,9	-61,0
Μέσος ετήσιος	80,3	4,8	
2014: Α' τρίμηνο	46,5	44,9	-19,2

Εξέλιξη του Δείκτη Κύκλου Εργασιών στον τομέα Παροχής Υπηρεσιών Καταλύματος και Εστίασης, κατά τρίμηνο: 2009 – 2014⁽¹⁾
(2010=100,0)



(1) Τα στοιχεία του έτους 2014 αφορούν μόνο στο Α' τρίμηνο.

