



ΕΛΛΗΝΙΚΗ ΔΗΜΟΚΡΑΤΙΑ

ΕΛΛΗΝΙΚΗ ΣΤΑΤΙΣΤΙΚΗ ΑΡΧΗ

Πειραιάς, 16 Απριλίου 2024

ΔΙΑΓΕΝΕΑΚΗ ΜΕΤΑΒΙΒΑΣΗ ΟΙΚΟΝΟΜΙΚΩΝ ΚΑΙ ΚΟΙΝΩΝΙΚΩΝ ΜΕΙΟΝΕΚΤΗΜΑΤΩΝ

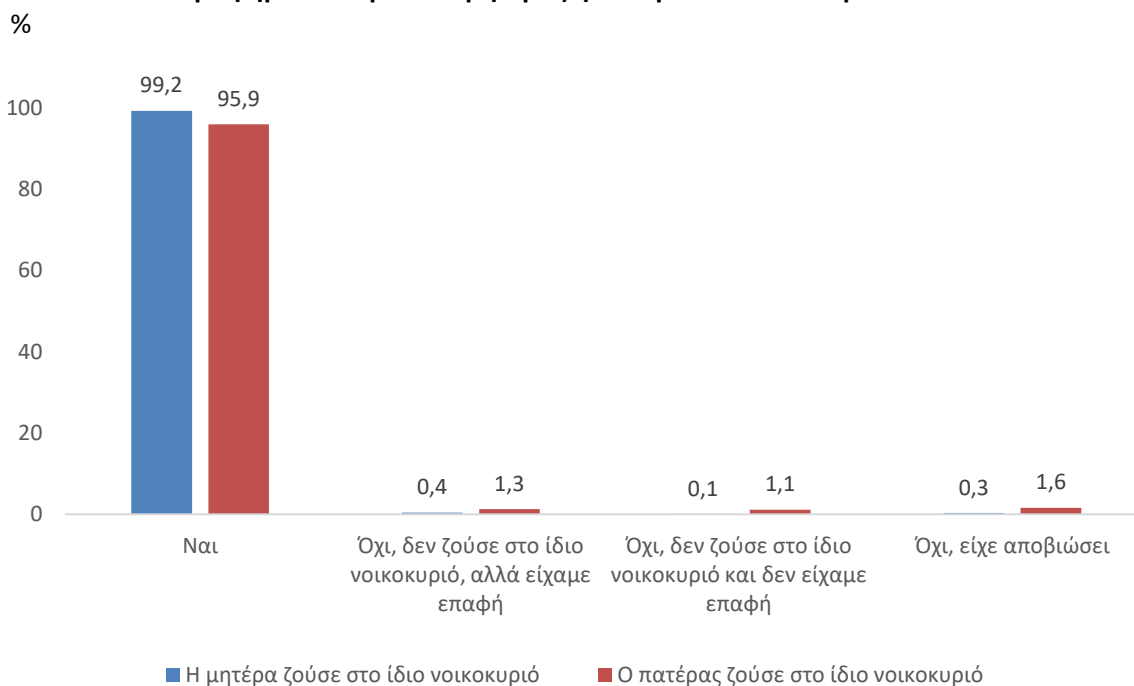
Έρευνα Εισοδήματος και Συνθηκών Διαβίωσης των Νοικοκυριών: Έτος 2023

Η Ελληνική Στατιστική Αρχή (ΕΛ.ΣΤΑΤ.) ανακοινώνει τα αποτελέσματα για τη διαγενεακή μεταβίβαση των οικονομικών και κοινωνικών μειονεκτημάτων, όπως προκύπτουν από τα στοιχεία της Έρευνας Εισοδήματος και Συνθηκών Διαβίωσης των Νοικοκυριών έτους 2023.

Τα στοιχεία για τη διαγενεακή μεταβίβαση των οικονομικών και κοινωνικών μειονεκτημάτων συλλέχθηκαν σε επίπεδο ατόμου-μέλους του νοικοκυριού, ηλικίας 25-59 ετών κατά τη χρονική περίοδο αναφοράς εισοδήματος της έρευνας (γεννηθέντες από το έτος 1963 έως και το έτος 1997), τα οποία κατά την ηλικία των 14 ετών ζούσαν σε ιδιωτικά νοικοκυριά (πληθυσμός αναφοράς). Η περίοδος αναφοράς είναι το χρονικό διάστημα κατά το οποίο το άτομο-μέλος ήταν 14 ετών. Σκοπός είναι η διερεύνηση του κατά πόσο οικονομικά και κοινωνικά χαρακτηριστικά των γονέων (επίπεδο εκπαίδευσης, επάγγελμα) επηρεάζουν τον κίνδυνο φτώχειας και τον κοινωνικό αποκλεισμό των παιδιών κατά την ενηλικίωση.

Α. Παρουσία μητέρας ή πατέρα στο νοικοκυριό

Γράφημα 1. Παρουσία μητέρας ή πατέρα στο νοικοκυριό: 2023



Πληροφορίες για μεθοδολογικά θέματα:
Δ/νση Στατιστικών Πληθυσμού, Απασχόλησης και Κόστους Ζωής
Τμήμα Ειδικών Στατιστικών Νοικοκυριών
Ο Προϊστάμενος του Τμήματος: Γ. Ντούρος
Τηλ.: 213 135 2174
e-mail : g.ntouros@statistics.gr

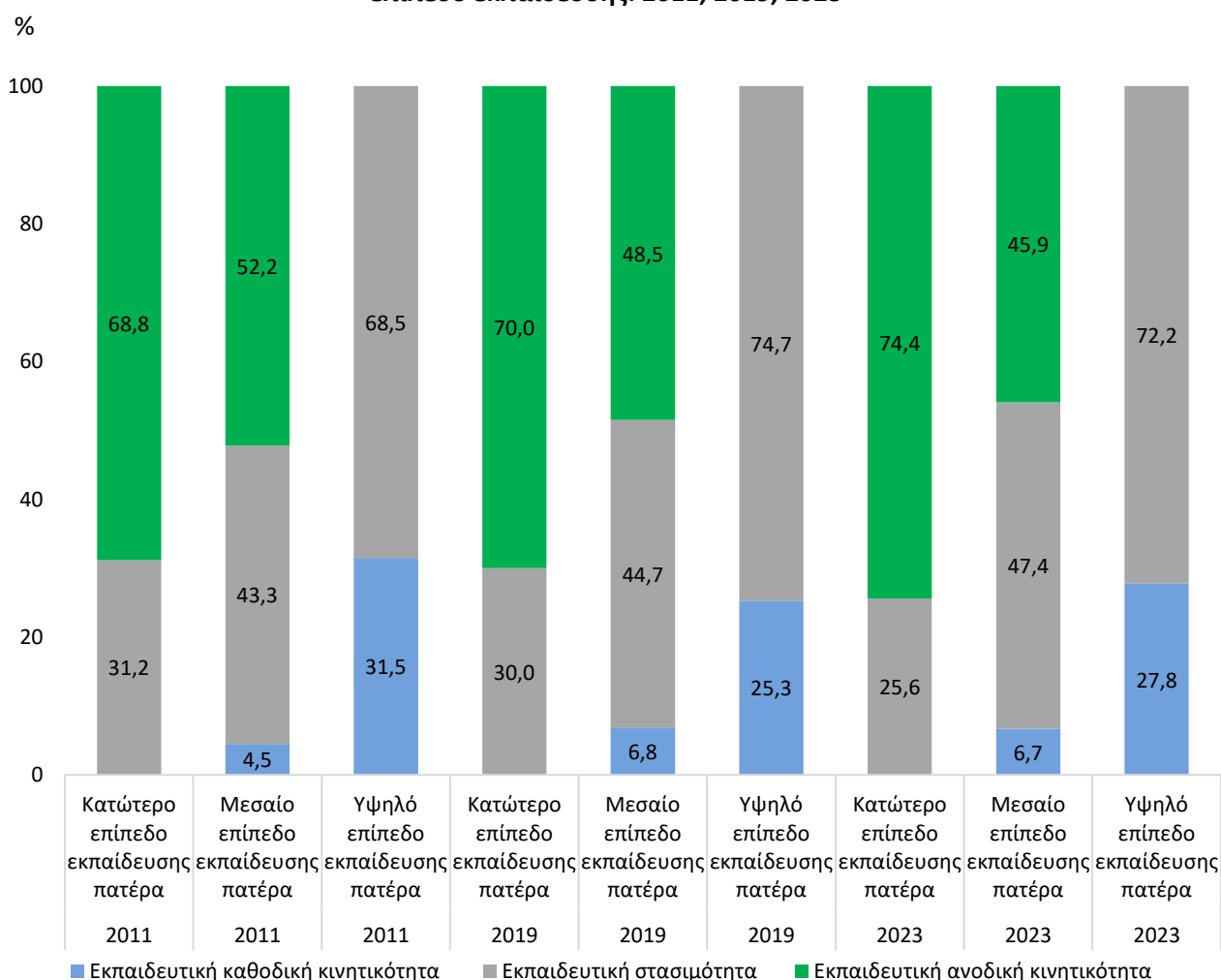
Πληροφορίες για παροχή δεδομένων:
Τηλ. 213 135 2022
e-mail: data.dissem@statistics.gr

- Το 99,8% του πληθυσμού 25-59 ετών κατά την περίοδο αναφοράς εισοδήματος της έρευνας, ζούσε σε ιδιωτικό νοικοκυριό όταν ήταν περίπου 14 ετών, ενώ το 0,2% σε συλλογική κατοικία ή ίδρυμα.
- Εκτιμάται ότι για το 99,2% του πληθυσμού αναφοράς, η μητέρα ήταν παρούσα και μέλος του νοικοκυριού, ενώ το αντίστοιχο ποσοστό για τον πατέρα εκτιμάται σε 95,9%. Επίσης, για το 0,4% του πληθυσμού αναφοράς, η μητέρα δεν ήταν παρούσα και μέλος του νοικοκυριού, αλλά είχε επαφή με το ερευνώμενο άτομο, ενώ, το αντίστοιχο ποσοστό για τον πατέρα εκτιμάται σε 1,3% (Πίνακες 1 και 2).

Β. Εκπαίδευση παιδιών σε σχέση με την εκπαίδευση των γονέων

Β1. Εκπαίδευση παιδιών σε σχέση με την εκπαίδευση του πατέρα

Γράφημα 2. Εκπαιδευτική κινητικότητα από τη γενιά του πατέρα στη γενιά των παιδιών, κατά επίπεδο εκπαίδευσης: 2011, 2019, 2023



- Το 2023, το 57,2% του πληθυσμού αναφοράς εμφάνιζε **ανοδική** εκπαιδευτική κινητικότητα¹, έχοντας ολοκληρώσει υψηλότερο επίπεδο εκπαίδευσης από αυτό του πατέρα, ενώ το 36,2% εμφάνιζε εκπαιδευτική **στασιμότητα**² και το 6,6% **καθοδική** εκπαιδευτική κινητικότητα (Πίνακας 3).
- Το 74,4% των παιδιών που ο πατέρας τους είχε παρακολουθήσει ή ολοκληρώσει **κατώτερο** επίπεδο εκπαίδευσης (καμία βαθμίδα, μερικές τάξεις Δημοτικού, Δημοτικό, Γυμνάσιο, Κατώτερη Τεχνική

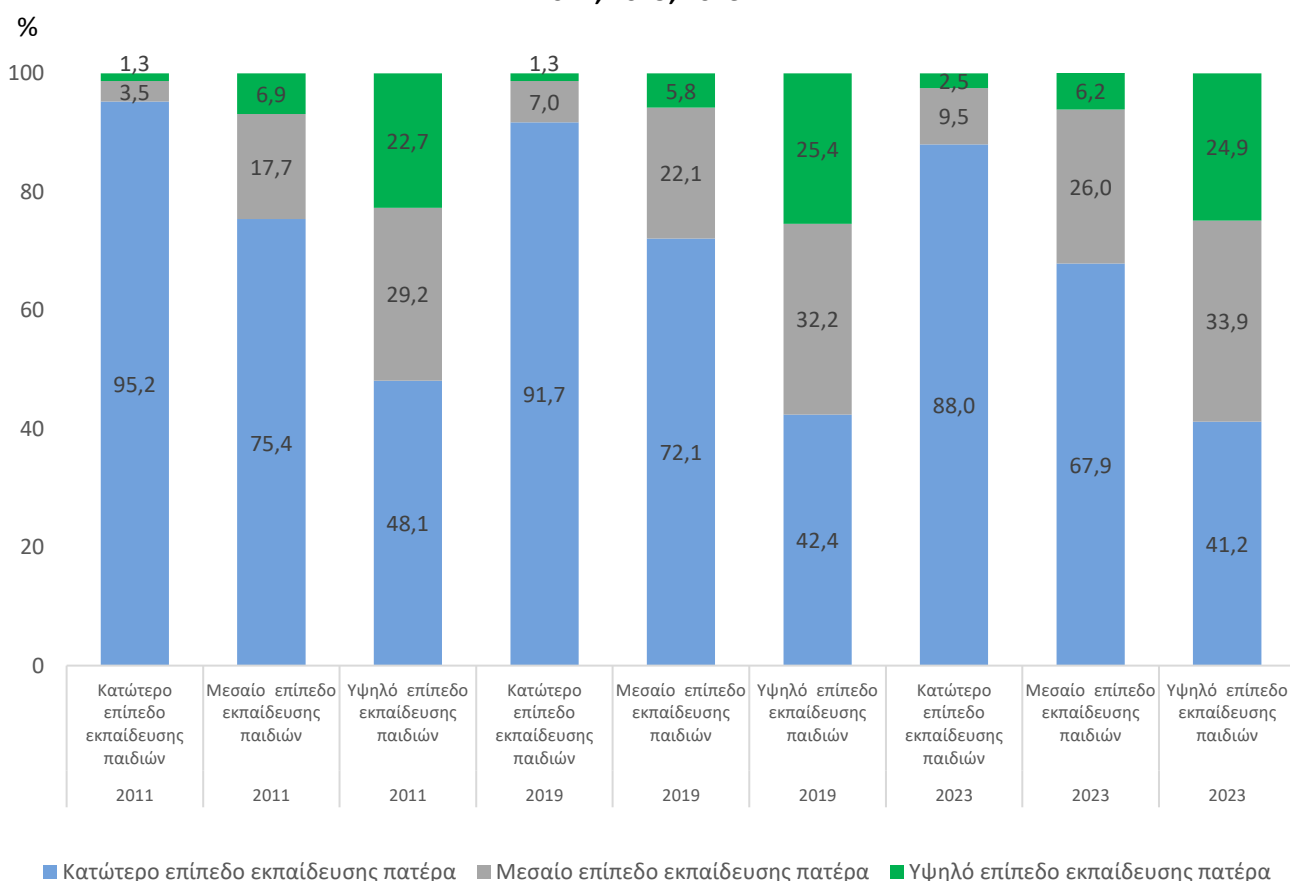
¹ Ανοδική εκπαιδευτική κινητικότητα εμφανίζεται, όταν τα παιδιά έχουν ολοκληρώσει υψηλότερο επίπεδο εκπαίδευσης από αυτό των γονέων. Αντίστοιχα, καθοδική εκπαιδευτική κινητικότητα εμφανίζεται, όταν τα παιδιά έχουν ολοκληρώσει χαμηλότερο επίπεδο εκπαίδευσης από αυτό των γονέων.

² Εκπαιδευτική στασιμότητα εμφανίζεται, όταν τα παιδιά έχουν ολοκληρώσει ίδιο επίπεδο εκπαίδευσης με αυτό των γονέων.

Σχολή) εμφάνιζε ανοδική εκπαιδευτική κινητικότητα, ενώ το 25,6% εκπαιδευτική στασιμότητα (Πίνακας 3, Γράφημα 2).

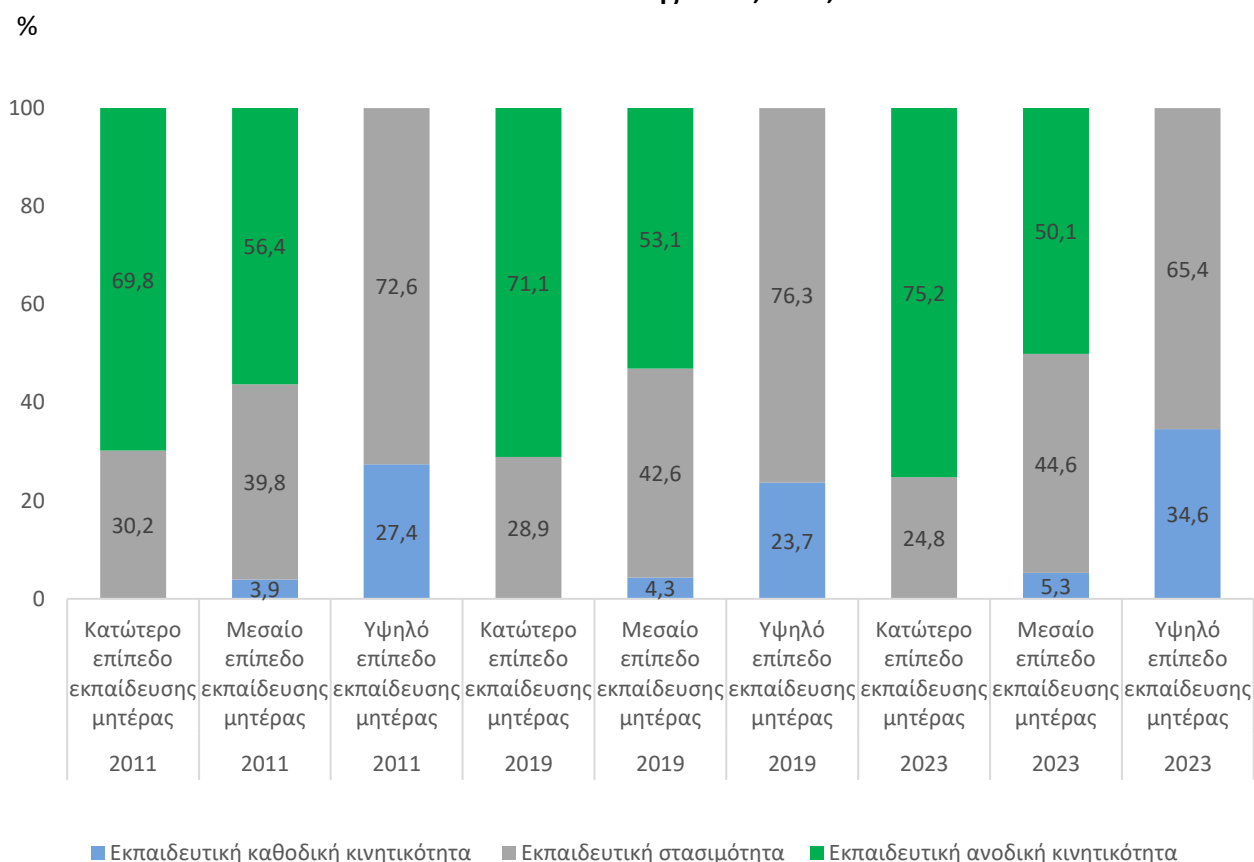
- Το 45,9% των παιδιών που ο πατέρας τους είχε ολοκληρώσει **μεσαίο** επίπεδο εκπαίδευσης (Λύκειο, Επαγγελματική Σχολή, Τεχνικό Επαγγελματικό Εκπαιδευτήριο, Δημόσιο ή Ιδιωτικό ΙΕΚ έως 2 έτη) εμφάνιζε ανοδική εκπαιδευτική κινητικότητα, ενώ το 47,4% εκπαιδευτική στασιμότητα και το 6,7% καθοδική εκπαιδευτική κινητικότητα (Πίνακας 3, Γράφημα 2).
- Το 72,2% των παιδιών που ο πατέρας τους είχε ολοκληρώσει **υψηλό** επίπεδο εκπαίδευσης (Κολέγιο διάρκειας μεγαλύτερης των 2 ετών, Ανώτερες Σχολές 3ετούς διάρκειας, ΑΤΕΙ, ΤΕΙ, ΚΑΤΕΕ, ΑΣΠΑΙΤΕ, ΑΕΙ, ΑΕΠ, Στρατιωτικές και Λοιπές Ανώτερες Σχολές, Μεταπτυχιακό, Διδακτορικό) εμφάνιζε εκπαιδευτική στασιμότητα, ενώ το 27,8% καθοδική εκπαιδευτική κινητικότητα (Πίνακας 3, Γράφημα 2).
- Για το 88,0% του πληθυσμού αναφοράς που έχει παρακολουθήσει ή ολοκληρώσει **κατώτερο** επίπεδο εκπαίδευσης, ο πατέρας είχε, επίσης, παρακολουθήσει ή ολοκληρώσει κατώτερο επίπεδο εκπαίδευσης, για το 9,5% μεσαίο επίπεδο εκπαίδευσης και για το 2,5% υψηλό επίπεδο εκπαίδευσης (Πίνακας 4, Γράφημα 3).
- Για το 26,0% του πληθυσμού αναφοράς που έχει ολοκληρώσει **μεσαίο** επίπεδο εκπαίδευσης, ο πατέρας είχε, επίσης, ολοκληρώσει μεσαίο επίπεδο εκπαίδευσης, για το 67,9% κατώτερο επίπεδο εκπαίδευσης και για το 6,2% υψηλό επίπεδο εκπαίδευσης (Πίνακας 4, Γράφημα 3).
- Για το 24,9% του πληθυσμού αναφοράς που έχει ολοκληρώσει **υψηλό** επίπεδο εκπαίδευσης, ο πατέρας είχε, επίσης, ολοκληρώσει υψηλό επίπεδο εκπαίδευσης, για το 41,2% κατώτερο επίπεδο εκπαίδευσης και για το 33,9% μεσαίο επίπεδο εκπαίδευσης (Πίνακας 4, Γράφημα 3).

Γράφημα 3. Επίπεδο εκπαίδευσης των παιδιών, κατά ανώτερο επίπεδο εκπαίδευσης του πατέρα: 2011, 2019, 2023



B2. Εκπαίδευση παιδιών σε σχέση με την εκπαίδευση της μητέρας

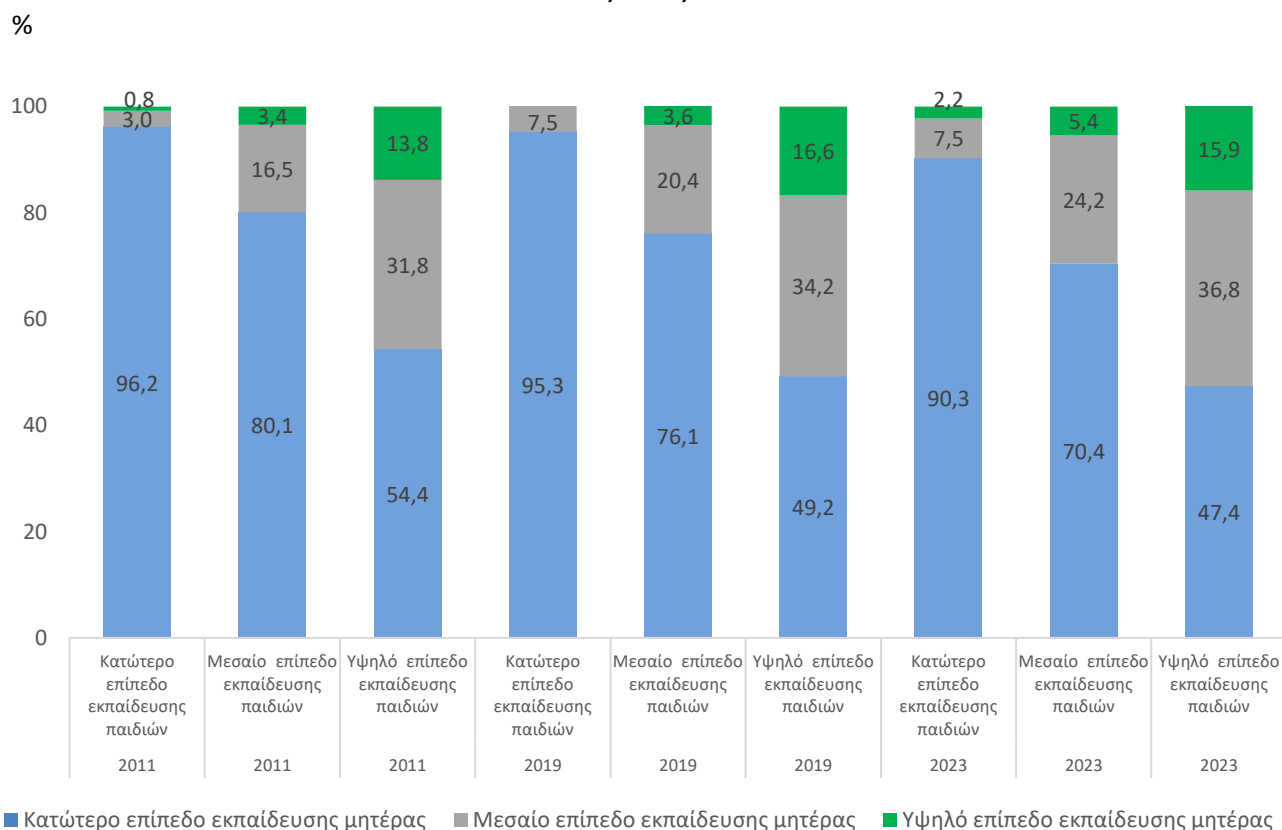
Γράφημα 4. Εκπαιδευτική Κινητικότητα από τη γενιά της μητέρας στη γενιά των παιδιών, κατά επίπεδο εκπαίδευσης: 2011, 2019, 2023



- Το 2023 το 61,7% του πληθυσμού αναφοράς εμφάνιζε **ανοδική** εκπαιδευτική κινητικότητα, έχοντας ολοκληρώσει υψηλότερο επίπεδο εκπαίδευσης από αυτό της μητέρας, ενώ το 32,9% εμφάνιζε εκπαιδευτική **στασιμότητα** και το 5,5% **καθοδική** εκπαιδευτική κινητικότητα (Πίνακας 5).
- Το 75,2% των παιδιών που η μητέρα τους είχε παρακολουθήσει ή ολοκληρώσει **κατώτερο** επίπεδο εκπαίδευσης (καμία βαθμίδα, μερικές τάξεις Δημοτικού, Δημοτικό, Γυμνάσιο, Κατώτερη Τεχνική Σχολή), εμφάνιζε ανοδική εκπαιδευτική κινητικότητα, ενώ το 24,8% εκπαιδευτική στασιμότητα (Πίνακας 5, Γράφημα 4).
- Το 50,1% των παιδιών που η μητέρα τους είχε ολοκληρώσει **μεσαίο** επίπεδο εκπαίδευσης (Λύκειο, Επαγγελματική Σχολή, Τεχνικό Επαγγελματικό Εκπαιδευτήριο, Δημόσιο ή Ιδιωτικό ΙΕΚ έως 2 έτη), εμφάνιζε ανοδική εκπαιδευτική κινητικότητα, ενώ το 44,6% εκπαιδευτική στασιμότητα και το 5,3% καθοδική εκπαιδευτική κινητικότητα (Πίνακας 5, Γράφημα 4).
- Το 65,4% των παιδιών που η μητέρα τους είχε ολοκληρώσει **υψηλό** επίπεδο εκπαίδευσης (Κολέγιο διάρκειας μεγαλύτερης των 2 ετών, Ανώτερες Σχολές 3ετούς διάρκειας, ΑΤΕΙ, ΤΕΙ, ΚΑΤΕΕ, ΑΣΠΑΙΤΕ, ΑΕΙ, ΑΕΠ, Στρατιωτικές και Λοιπές Ανώτερες Σχολές, Μεταπτυχιακό, Διδακτορικό) εμφάνιζε εκπαιδευτική στασιμότητα, ενώ το 34,6% καθοδική εκπαιδευτική κινητικότητα (Πίνακας 5, Γράφημα 4).
- Για το 90,3% του πληθυσμού αναφοράς που έχει παρακολουθήσει ή ολοκληρώσει **κατώτερο** επίπεδο εκπαίδευσης, η μητέρα είχε, επίσης, παρακολουθήσει ή ολοκληρώσει κατώτερο επίπεδο εκπαίδευσης, για το 7,5% μεσαίο επίπεδο εκπαίδευσης και για το 2,2% υψηλό επίπεδο εκπαίδευσης (Πίνακας 6, Γράφημα 5).
- Για το 24,2% του πληθυσμού αναφοράς που έχει ολοκληρώσει **μεσαίο** επίπεδο εκπαίδευσης, η μητέρα είχε, επίσης, ολοκληρώσει μεσαίο επίπεδο εκπαίδευσης, για το 70,4% κατώτερο επίπεδο εκπαίδευσης και για το 5,4% υψηλό επίπεδο εκπαίδευσης (Πίνακας 6, Γράφημα 5).

- Για το 15,9% του πληθυσμού αναφοράς που έχει ολοκληρώσει **υψηλό** επίπεδο εκπαίδευσης, η μητέρα είχε, επίσης, ολοκληρώσει υψηλό επίπεδο εκπαίδευσης, για το 47,4% κατώτερο επίπεδο εκπαίδευσης και για το 36,8% μεσαίο επίπεδο εκπαίδευσης (Πίνακας 6, Γράφημα 5).

Γράφημα 5. Επίπεδο εκπαίδευσης των παιδιών, κατά ανώτερο επίπεδο εκπαίδευσης της μητέρας: 2011, 2019, 2023



Γ. Κύρια ασχολία και επάγγελμα των παιδιών σε σχέση με την κύρια ασχολία και το επάγγελμα των γονέων

Γ1. Κύρια ασχολία και επάγγελμα των παιδιών σε σχέση με την κύρια ασχολία και το επάγγελμα του πατέρα

- Για το σύνολο των περιπτώσεων της κύριας ασχολίας του πατέρα, το υψηλότερο ποσοστό των παιδιών είναι μισθωτοί, και ακολουθούν οι κατηγορίες ανέργων, αυτοαπασχολούμενων και ασχολούμενων με οικιακές εργασίες ή/και φροντίδα παιδιών/ηλικιωμένων (Πίνακας 7).
- Όταν ο πατέρας εργαζόταν ως ειδικευμένος γεωργός κτηνοτρόφος, δασοκόμος, αλιέας, ποσοστό που εκτιμήθηκε ότι αντιστοιχούσε στο 30,6% των εργαζομένων ανδρών-γονέων και εμφανίζει τη μεγαλύτερη συχνότητα από τις δέκα βασικές κατηγορίες επαγγελμάτων, σύμφωνα με τη Διεθνή Τυποποιημένη Ταξινόμηση των Επαγγελμάτων ISCO 08, το μεγαλύτερο ποσοστό των παιδιών (21,8%), επίσης ήταν ειδικευμένοι γεωργοί, κτηνοτρόφοι, δασοκόμοι, αλιείς. Ακολουθούν οι απασχολούμενοι στην παροχή υπηρεσιών και πωλητές (19,6%) και οι επαγγελματίες (14,1%) (Πίνακας 9).
- Όταν ο πατέρας εργαζόταν ως ειδικευμένος τεχνίτης ή ασκούσε συναφές επάγγελμα, ποσοστό που εκτιμήθηκε ότι αντιστοιχούσε στο 20,9 % των εργαζομένων ανδρών-γονέων και εμφανίζει τη δεύτερη μεγαλύτερη συχνότητα από τις δέκα βασικές κατηγορίες επαγγελμάτων, το μεγαλύτερο ποσοστό των παιδιών (23,1%) ήταν απασχολούμενοι στην παροχή υπηρεσιών και πωλητές, ενώ ακολουθούν οι επαγγελματίες (18,1%) και οι ειδικευμένοι τεχνίτες (17,5%) (Πίνακας 9).
- Για τρεις από τις δέκα βασικές κατηγορίες επαγγελμάτων του πατέρα, παρατηρήθηκε με τη μεγαλύτερη συχνότητα σε σχέση με τις άλλες κατηγορίες, ότι τα παιδιά ασκούν επάγγελμα της ίδιας

κατηγορίας με το γονέα (επαγγελματίες³, απασχολούμενοι στην παροχή υπηρεσιών και πωλητές και ειδικευμένοι γεωργοί, κτηνοτρόφοι, δασοκόμοι, αλιείς) (Πίνακας 9).

- Για δύο από τις δέκα βασικές κατηγορίες επαγγελμάτων του πατέρα, παρατηρήθηκε ότι τα παιδιά ασκούν επαγγέλματα της ίδιας κατηγορίας με τη δεύτερη μεγαλύτερη συχνότητα σε σχέση με τις άλλες (ένοπλες δυνάμεις, ανειδίκευτοι εργάτες, χειρώνακτες και μικροεπαγγελματίες) (Πίνακας 9).

Σχετικά αποτελέσματα για τα έτη 2019 και 2011 εμφανίζονται στους πίνακες 10 και 11.

Γ2. Κύρια ασχολία και επάγγελμα των παιδιών σε σχέση με την κύρια ασχολία και το επάγγελμα της μητέρας

- Για το σύνολο των περιπτώσεων της κύριας ασχολίας της μητέρας, το υψηλότερο ποσοστό των παιδιών είναι μισθωτοί (Πίνακας 8).
- Το δεύτερο υψηλότερο ποσοστό ανέργων/σε αναζήτηση εργασίας (19,6%), προέρχεται από μητέρα, επίσης άνεργη /σε αναζήτηση εργασίας (Πίνακας 8).
- Όταν η μητέρα εργαζόταν ως ειδικευμένη γεωργός, κτηνοτρόφος, δασοκόμος, αλιέας, ποσοστό που εκτιμήθηκε ότι αντιστοιχούσε στο 35,0% των εργαζομένων γυναικών-γονέων και εμφανίζει τη μεγαλύτερη συχνότητα από τις δέκα βασικές κατηγορίες επαγγελμάτων σύμφωνα με τη Διεθνή Τυποποιημένη Ταξινόμηση Επαγγελμάτων ISCO 08, το μεγαλύτερο ποσοστό των παιδιών (24,3%) ήταν, επίσης, ειδικευμένοι γεωργοί, κτηνοτρόφοι, δασοκόμοι, αλιείς. Ακολουθούν οι απασχολούμενοι στην παροχή υπηρεσιών και πωλητές (18,9%) και οι επαγγελματίες (13,4%) (Πίνακας 12).
- Όταν η μητέρα εργαζόταν ως απασχολούμενη στην παροχή υπηρεσιών ή πωλήτρια, ποσοστό που εκτιμήθηκε ότι αντιστοιχούσε στο 16,2% των εργαζομένων γυναικών-γονέων και εμφανίζει τη δεύτερη μεγαλύτερη συχνότητα από τις δέκα βασικές κατηγορίες επαγγελμάτων, το μεγαλύτερο ποσοστό των παιδιών (29,0%) ήταν, επίσης, απασχολούμενοι στην παροχή υπηρεσιών και πωλητές. Ακολουθούν οι επαγγελματίες (20,7%) και οι υπάλληλοι γραφείου (14,2%) (Πίνακας 12).
- Για τρεις από τις δέκα βασικές κατηγορίες επαγγελμάτων της μητέρας, παρατηρήθηκε με τη μεγαλύτερη συχνότητα σε σχέση με τις άλλες κατηγορίες, ότι τα παιδιά ακολουθούν επαγγέλματα της ίδιας κατηγορίας με τη μητέρα (επαγγελματίες, απασχολούμενοι στην παροχή υπηρεσιών και πωλητές, ειδικευμένοι γεωργοί, κτηνοτρόφοι, δασοκόμοι και αλιείς) (Πίνακας 12).
- Για μία από τις δέκα βασικές κατηγορίες επαγγελμάτων της μητέρας, παρατηρήθηκε ότι τα παιδιά ασκούν επαγγέλματα της ίδιας κατηγορίας με τη δεύτερη μεγαλύτερη συχνότητα σε σχέση με τις άλλες (ανειδίκευτοι εργάτες, χειρώνακτες και μικροεπαγγελματίες) (Πίνακας 12).

Σχετικά αποτελέσματα για τα έτη 2019 και 2011 εμφανίζονται στους πίνακες 13 και 14.

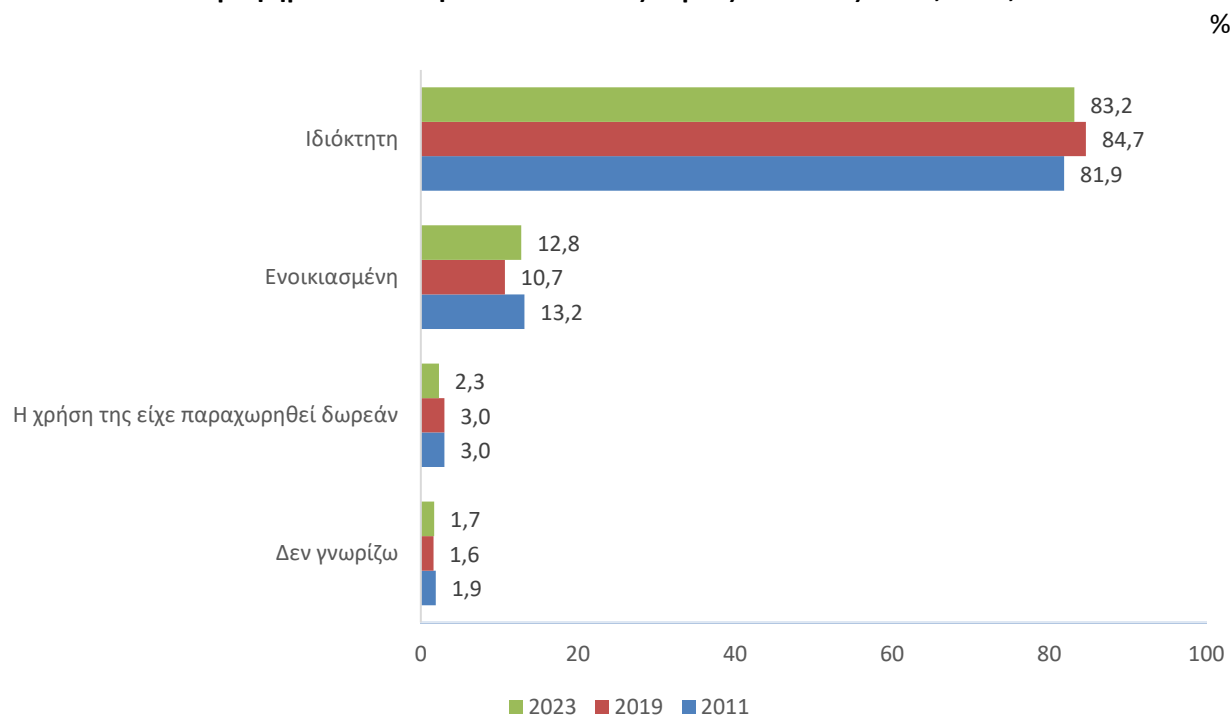
³ Επαγγελματίες: σύμφωνα με την ISCO-08 περιλαμβάνονται οι ασκούντες επιστημονικά επαγγέλματα όπως μηχανικοί, εκπαιδευτικοί, εργαζόμενοι στον τομέα της υγείας, των επιχειρήσεων και της διοίκησης, των πληροφοριών και των επικοινωνιών, του νομικού, κοινωνικού, πολιτιστικού κλάδου, και άλλοι.

Δ. Οικονομική Κατάσταση του νοικοκυριού

Αναφορικά με τα χαρακτηριστικά που περιγράφουν την οικονομική κατάσταση του νοικοκυριού παρατηρούνται τα ακόλουθα:

- Το 83,2% του πληθυσμού αναφοράς ζούσε σε ιδιόκτητη κατοικία ενώ το 12,8% ζούσε σε ενοικιασμένη και το 2,3% σε κατοικία παραχωρημένη δωρεάν (Πίνακας 15, Γράφημα 6).

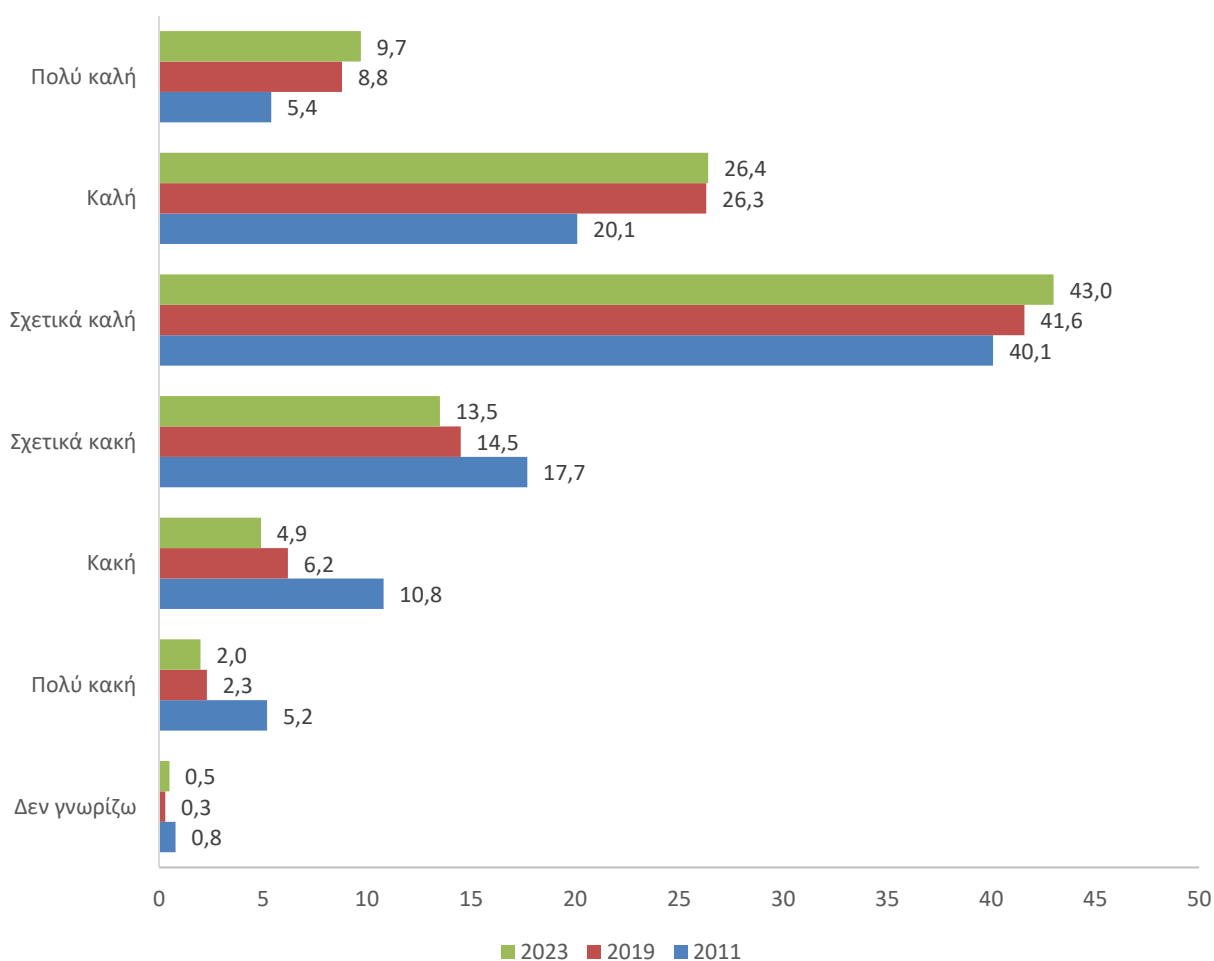
Γράφημα 6. Ιδιοκτησιακό καθεστώς κύριας κατοικίας: 2011, 2019, 2023



- Για την οικονομική κατάσταση των νοικοκυριών στα οποία ζούσαν, το 43,0% του πληθυσμού αναφοράς δήλωσε ότι αυτή ήταν σχετικά καλή, ενώ ακολουθούν με ποσοστό 26,4% η καλή οικονομική κατάσταση και με 13,5% η σχετικά κακή οικονομική κατάσταση (Πίνακας 16, Γράφημα 7).

Γράφημα 7. Οικονομική κατάσταση του νοικοκυριού: 2011, 2019, 2023

%



- Σχετικά με την οικονομική δυνατότητα των νοικοκυριών να καλύπτουν τις ανάγκες των παιδιών-μελών τους:
 - Για τις βασικές σχολικές ανάγκες (βιβλία και λοιπός σχολικός εξοπλισμός), το 89,5% του πληθυσμού αναφοράς δήλωσε ότι το νοικοκυριό τους μπορούσε να τις καλύψει (87,3% το 2019), ενώ για το 9,7% το νοικοκυριό δεν είχε την οικονομική δυνατότητα και για το 0,8 % δεν μπορούσε να τις καλύψει για άλλους λόγους (Πίνακας 17).
 - Για την παροχή ενός τουλάχιστον γεύματος την ημέρα, το οποίο περιλάμβανε κρέας, κοτόπουλο, ψάρι (ή λαχανικά ίσης αξίας για χορτοφάγους), το 87,7% του πληθυσμού αναφοράς δήλωσε ότι το νοικοκυριό τους μπορούσε να το προσφέρει (84,6% το 2019), ενώ για το 10,8% το νοικοκυριό δεν είχε την οικονομική δυνατότητα και για το 1,5% δεν μπορούσε να το παρέχει για άλλους λόγους (Πίνακας 17).
 - Για τις διακοπές διάρκειας τουλάχιστον μίας εβδομάδας ετησίως, το 51,9% του πληθυσμού αναφοράς δήλωσε ότι το νοικοκυριό τους μπορούσε να τις προσφέρει (48,0% το 2019), ενώ για το 33,7% το νοικοκυριό δεν είχε την οικονομική δυνατότητα και για το 14,5% δεν μπορούσε να τις προσφέρει για άλλους λόγους (Πίνακας 17).

ΠΙΝΑΚΕΣ

(τυχόν διαφορές σε αθροίσματα οφείλονται σε στρογγυλοποιήσεις)

Πίνακας 1

Παρουσία της μητέρας στο νοικοκυριό: 2023

Η μητέρα ζούσε στο ίδιο νοικοκυριό	Ποσοστό %
Ναι	99,2
Όχι, δεν ζούσε στο ίδιο νοικοκυριό, αλλά είχαμε επαφή	0,4
Όχι, δεν ζούσε στο ίδιο νοικοκυριό και δεν είχαμε επαφή	0,1
Όχι, είχε αποβιώσει	0,3

Πίνακας 2

Παρουσία του πατέρα στο νοικοκυριό: 2023

Ο πατέρας ζούσε στο ίδιο νοικοκυριό	Ποσοστό %
Ναι	95,9
Όχι, δεν ζούσε στο ίδιο νοικοκυριό, αλλά είχαμε επαφή	1,3
Όχι, δεν ζούσε στο ίδιο νοικοκυριό και δεν είχαμε επαφή	1,1
Όχι, είχε αποβιώσει	1,6

Πίνακας 3

Εκπαιδευτική Κινητικότητα από τη γενιά του πατέρα στη γενιά των παιδιών, κατά επίπεδο εκπαίδευσης του πατέρα: 2011, 2019, 2023

%

Επίπεδο εκπαίδευσης του πατέρα	Εκπαιδευτική κινητικότητα των παιδιών, σε σχέση με το επίπεδο εκπαίδευσης του πατέρα								
	Εκπαιδευτική καθοδική κινητικότητα			Εκπαιδευτική στασιμότητα			Εκπαιδευτική ανοδική κινητικότητα		
	2011	2019	2023	2011	2019	2023	2011	2019	2023
Σύνολο	4,2	4,4	6,6	37,4	38,3	36,2	58,5	57,3	57,2
Κατώτερο (καμία βαθμίδα εκπαίδευσης, μερικές τάξεις Δημοτικού, Δημοτικό, Γυμνάσιο, Κατώτερη Τεχνική Σχολή)	-	-	-	31,2	30,0	25,6	68,8	70,0	74,4
Μεσαίο (Λύκειο, Επαγγελματική Σχολή, Τεχνικό Επαγγελματικό Εκπαιδευτήριο, Δημόσιο ή Ιδιωτικό ΙΕΚ έως 2 έτη)	4,5	6,8	6,7	43,3	44,7	47,4	52,2	48,5	45,9
Υψηλό (Κολέγιο διάρκειας μεγαλύτερης των 2 ετών, Ανώτερες Σχολές Ζετούς διάρκειας, ΑΤΕΙ, ΤΕΙ, ΚΑΤΕΕ, ΑΣΠΑΙΤΕ, ΑΕΙ, ΑΕΠ, Στρατιωτικές και Λοιπές Ανώτερες Σχολές, Μεταπτυχιακό, Διδακτορικό)	31,5	25,3	27,8	68,5	74,7	72,2	-	-	-

Πίνακας 4

Επίπεδο Εκπαίδευσης παιδιών, κατά ανώτερο επίπεδο εκπαίδευσης του πατέρα: 2011, 2019, 2023
%

Επίπεδο εκπαίδευσης παιδιών	Επίπεδο εκπαίδευσης του πατέρα								
	Κατώτερο			Μεσαίο			Υψηλό		
	2011	2019	2023	2011	2019	2023	2011	2019	2023
Κατώτερο (καμία βαθμίδα εκπαίδευσης, μερικές τάξεις Δημοτικού, Δημοτικό, Γυμνάσιο, Κατώτερη Τεχνική Σχολή)	95,2	91,7	88,0	3,5	7,0	9,5	1,3	1,3	2,5
Μεσαίο (Λύκειο, Επαγγελματική Σχολή, Τεχνικό Επαγγελματικό Εκπαιδευτήριο, Δημόσιο ή Ιδιωτικό ΙΕΚ έως 2 έτη)	75,4	72,1	67,9	17,7	22,1	26,0	6,9	5,8	6,2
Υψηλό (Κολέγιο διάρκειας μεγαλύτερης των 2 ετών, Ανώτερες Σχολές Ζετούς διάρκειας, ΑΤΕΙ, ΤΕΙ, ΚΑΤΕΕ, ΑΣΠΑΙΤΕ, ΑΕΙ, ΑΕΠ, Στρατιωτικές και Λοιπές Ανώτερες Σχολές, Μεταπτυχιακό, Διδακτορικό)	48,1	42,4	41,2	29,2	32,2	33,9	22,7	25,4	24,9

Πίνακας 5

Εκπαιδευτική κινητικότητα από τη γενιά της μητέρας στη γενιά των παιδιών, κατά επίπεδο εκπαίδευσης της μητέρας: 2011, 2019, 2023
%

Επίπεδο εκπαίδευσης της μητέρας	Εκπαιδευτική κινητικότητα των παιδιών, σε σχέση με το επίπεδο εκπαίδευσης της μητέρας								
	Εκπαιδευτική καθοδική κινητικότητα			Εκπαιδευτική στασιμότητα			Εκπαιδευτική ανοδική κινητικότητα		
	2011	2019	2023	2011	2019	2023	2011	2019	2023
Σύνολο	2,4	2,6	5,5	34,6	35,3	32,9	63,1	62,0	61,7
Κατώτερο (καμία βαθμίδα εκπαίδευσης, μερικές τάξεις Δημοτικού, Δημοτικό, Γυμνάσιο, Κατώτερη Τεχνική Σχολή)	-	-	-	30,2	28,9	24,8	69,8	71,1	75,2
Μεσαίο (Λύκειο, Επαγγελματική Σχολή, Τεχνικό Επαγγελματικό Εκπαιδευτήριο, Δημόσιο ή Ιδιωτικό ΙΕΚ έως 2 έτη)	3,9	4,3	5,3	39,8	42,6	44,6	56,4	53,1	50,1
Υψηλό (Κολέγιο διάρκειας μεγαλύτερης των 2 ετών, Ανώτερες Σχολές Ζετούς διάρκειας, ΑΤΕΙ, ΤΕΙ, ΚΑΤΕΕ, ΑΣΠΑΙΤΕ, ΑΕΙ, ΑΕΠ, Στρατιωτικές και Λοιπές Ανώτερες Σχολές, Μεταπτυχιακό, Διδακτορικό)	27,4	23,7	34,6	72,6	76,3	65,4	-	-	-

Πίνακας 6

Επίπεδο εκπαίδευσης παιδιών, κατά ανώτερο επίπεδο εκπαίδευσης της μητέρας: 2011, 2019, 2023
%

Επίπεδο εκπαίδευσης παιδιών	Επίπεδο εκπαίδευσης της μητέρας								
	Κατώτερο			Μεσαίο			Υψηλό		
	2011	2019	2023	2011	2019	2023	2011	2019	2023
Κατώτερο (καμία βαθμίδα εκπαίδευσης, μερικές τάξεις Δημοτικού, Δημοτικό, Γυμνάσιο, Κατώτερη Τεχνική Σχολή)	96,2	95,2	90,3	3,0	4,3	7,5	0,8	0,6	2,2
Μεσαίο (Λύκειο, Επαγγελματική Σχολή, Τεχνικό Επαγγελματικό Εκπαιδευτήριο, Δημόσιο ή Ιδιωτικό ΙΕΚ έως 2 έτη)	80,1	76,1	70,4	16,5	20,4	24,2	3,4	3,6	5,4
Υψηλό (Κολέγιο διάρκειας μεγαλύτερης των 2 ετών, Ανώτερες Σχολές 3ετούς διάρκειας, ΑΤΕΙ, ΤΕΙ, ΚΑΤΕΕ, ΑΣΠΑΙΤΕ, ΑΕΙ, ΑΕΠ, Στρατιωτικές και Λοιπές Ανώτερες Σχολές, Μεταπτυχιακό, Διδακτορικό)	54,4	49,2	47,4	31,8	34,2	36,8	13,8	16,6	15,9

Πίνακας 7

Κύρια ασχολία παιδιών, σε σχέση με την κύρια ασχολία του πατέρα: 2023

%

Κύρια ασχολία του πατέρα	Κύρια ασχολία παιδιών							
	Μισθωτός	Αυτοαπασχολούμενος	Άνεργος / σε αναζήτηση εργασίας	Συνταξιούχος	Οικιακές εργασίες ή/και φροντίδα παιδιών/ Ηλικιωμένων	Με μόνιμη αναπηρία ή/και ακατάλληλος για εργασία	Άλλη περίπτωση μη οικονομικά ενεργού ατόμου	
Μισθωτός	63,1	11,3	12,2	1,8	7,4	1,4	2,9	
Αυτοαπασχολούμενος	47,5	26,1	10,2	2,0	10,6	1,2	2,4	
Άνεργος / σε αναζήτηση εργασίας	55,0	4,5	25,4	2,0	10,0	0,0	3,1	
Συνταξιούχος	68,4	9,0	12,9	2,8	5,0	0,0	1,9	
Οικιακές εργασίες ή/και φροντίδα παιδιών/ ηλικιωμένων αναπηρία ή/και ακατάλληλος για εργασία	59,2	0,0	0,0	0,0	6,7	0,0	34,1	
Με μόνιμη αναπηρία ή/και ακατάλληλος για εργασία	46,8	13,4	18,6	0,0	3,4	10,0	7,8	
Άλλη περίπτωση μη οικονομικά ενεργού ατόμου	41,7	13,2	30,6	0,0	14,4	0,0	0,0	

Πίνακας 8
Κύρια ασχολία παιδιών, σε σχέση με την κύρια ασχολία της μητέρας: 2023

%

Κύρια ασχολία της μητέρας	Κύρια ασχολία παιδιών						
	Μισθωτός	Αυτοαπασχολούμενος	Άνεργος/σε αναζήτηση εργασίας	Συνταξιούχος	Οικιακές εργασίες ή/και φροντίδα παιδιών/ Ηλικιωμένων	Με μόνιμη αναπηρία ή/και ακατάλληλος για εργασία	Άλλη περίπτωση μη οικονομικά ενεργού ατόμου
Μισθωτή	60,6	14,1	13,7	1,2	5,1	1,3	4,0
Αυτοαπασχολούμενη	46,8	28,0	11,0	1,8	8,8	1,2	2,4
Άνεργη / σε αναζήτηση εργασίας	59,6	13,1	19,6	2,6	4,3	0,9	0,0
Συνταξιούχος	70,6	19,0	2,8	1,1	2,0	0,0	4,6
Οικιακές εργασίες ή/και φροντίδα παιδιών/ ηλικιωμένων αναπηρία ή/και ακατάλληλος για εργασία	56,4	16,8	10,6	2,2	10,6	1,3	2,1
Με μόνιμη αναπηρία ή/και ακατάλληλη για εργασία	45,7	5,6	22,1	0,0	13,2	0,0	13,4
Άλλη περίπτωση μη οικονομικά ενεργού ατόμου	47,2	13,0	21,4	0,0	14,5	3,9	0,0

Πίνακας 9

Επάγγελμα παιδιών, σε σχέση με το επάγγελμα του πατέρα: 2023

Επάγγελμα του πατέρα	Επάγγελμα παιδιών										
	%	Ένοπλες δυνάμεις	Διευθυντικό στέλεχος	Επαγγελματίας	Τεχνολόγος	Υπάλληλος γραφείου	Απασχολούμενος στην παροχή υπηρεσιών ή πωλητής	Ειδικευμένος γεωργός, κτηνοτρόφος, δασοκόμος, αλιείας	Ειδικευμένος τεχνίτης	Χειριστής μηχανημάτων εξοπλισμού	Ανειδίκευτος εργάτης ή μικροεπαγγελματίας
Ένοπλες δυνάμεις	1,4	19,1	9,1	31,1	4,3	11,2	6,7	0,9	5,4	7,6	4,6
Διευθυντικό στέλεχος	3,6	0,3	3,9	34,1	6,9	16,7	28,0	1,7	3,5	2,3	2,5
Επαγγελματίας	10,6	0,6	3,0	57,2	10,8	10,5	10,7	0,7	3,4	1,3	1,7
Τεχνολόγος ή ασκών συναφές επάγγελμα	2,5	1,1	3,2	32,0	15,9	8,9	22,5	1,0	8,1	3,9	3,5
Υπάλληλος γραφείου	7,6	1,7	2,3	30,3	9,7	15,0	22,1	2,4	6,0	3,8	6,7
Απασχολούμενος στην παροχή υπηρεσιών ή πωλητής	9,1	2,1	3,3	26,0	8,8	11,1	27,0	1,6	9,2	3,5	7,4
Ειδικευμένος γεωργός, κτηνοτρόφος, δασοκόμος, αλιείας	30,6	1,3	1,4	14,1	6,0	8,0	19,6	21,8	10,2	4,9	12,6
Ειδικευμένος τεχνίτης ή ασκών συναφές επάγγελμα	20,9	0,7	2,3	18,1	7,8	10,7	23,1	2,4	17,5	7,2	10,3
Χειριστής μηχανημάτων εξοπλισμού και συναρμολόγησης	7,0	1,6	1,0	16,4	8,4	13,8	26,1	2,4	7,7	14,5	8,1
Ανειδίκευτος εργάτης, χειρώνακτας ή μικροεπαγγελματίας	6,6	1,3	2,1	17,4	2,8	8,3	27,9	5,2	8,1	5,9	21,0

Πίνακας 10

Επάγγελμα παιδιών, σε σχέση με το επάγγελμα του πατέρα: 2019

Επάγγελμα του πατέρα	Επάγγελμα παιδιών										
	%	Ένοπλες δυνάμεις	Διευθυντικό στέλεχος	Επαγγελματίας	Τεχνολόγος	Υπάλληλος γραφείου	Απασχολούμενος στην παροχή υπηρεσιών ή πωλητής	Ειδικευμένος γεωργός, κτηνοτρόφος, δασοκόμος, αλιείας	Ειδικευμένος τεχνίτης	Χειριστής μηχανημάτων εξοπλισμού	Ανειδίκευτος εργάτης ή μικροεπαγγελματίας
Ένοπλες δυνάμεις	1,2	19,7	0,8	22,4	15,3	18,9	17,2	0,0	1,9	0,0	3,8
Διευθυντικό στέλεχος	2,2	1,9	13,5	23,8	9,0	10,1	23,9	2,7	6,3	1,9	7,1
Επαγγελματίας	6,6	2,1	2,7	52,4	10,0	11,8	12,0	0,7	3,8	1,5	2,9
Τεχνολόγος ή ασκών συναφές επάγγελμα	1,6	2,1	2,5	29,6	25,8	24,7	10,5	0,0	2,1	1,3	1,4
Υπάλληλος γραφείου	10,9	2,8	3,1	30,7	8,5	20,1	20,0	2,1	5,8	4,4	2,6
Απασχολούμενος στην παροχή υπηρεσιών ή πωλητής	12,8	1,9	5,2	20,0	8,8	14,1	33,9	2,4	7,2	3,9	2,5
Ειδικευμένος γεωργός, κτηνοτρόφος, δασοκόμος, αλιείας	28,0	2,0	2,6	8,7	4,0	8,2	19,7	25,9	11,1	6,2	11,6
Ειδικευμένος τεχνίτης ή ασκών συναφές επάγγελμα	21,1	2,0	2,9	14,2	7,9	14,2	25,6	2,6	16,4	6,8	7,4
Χειριστής μηχανημάτων εξοπλισμού και συναρμολόγησης	7,9	1,4	2,9	12,0	8,7	12,7	24,6	3,6	11,0	15,8	7,2
Ανειδίκευτος εργάτης, χειρώνακτας ή μικροεπαγγελματίας	7,9	1,8	4,0	10,4	5,1	10,6	23,5	3,6	15,5	6,6	19,1

Πίνακας 11

Επάγγελμα παιδιών, σε σχέση με το επάγγελμα του πατέρα: 2011

Επάγγελμα του πατέρα	%	Επάγγελμα παιδιών									
		Ένοπλες δυνάμεις	Διευθυντικό στέλεχος	Επαγγελματίας	Τεχνολόγος	Υπάλληλος γραφείου	Απασχολούμενος στην παροχή υπηρεσιών ή πωλητής	Ειδικευμένος γεωργός, κτηνοτρόφος, δασοκόμος, αλιέας	Ειδικευμένος τεχνίτης	Χειριστής μηχανημάτων εξοπλισμού	Ανειδίκευτος εργάτης ή μικροεπαγγελματίας
Ένοπλες δυνάμεις	1,5	1,9	4,7	34,7	9,7	19,4	14,7	0,0	5,1	3,2	6,6
Διευθυντικό στέλεχος	7,6	0,3	17,9	18,0	10,2	20,2	17,3	1,4	8,4	2,0	4,3
Επαγγελματίας	4,8	1,6	8,7	50,5	8,7	12,6	9,9	1,5	2,6	1,1	2,7
Τεχνολόγος ή ασκών συναφές επάγγελμα	3,1	0,2	9,6	32,3	19,9	14,2	14,7	0,0	4,6	3,2	1,5
Υπάλληλος γραφείου	9,9	3,0	7,0	21,9	13,0	21,0	14,9	3,0	7,0	4,6	4,7
Απασχολούμενος στην παροχή υπηρεσιών ή πωλητής	5,0	2,4	7,4	16,2	8,1	19,0	26,7	1,2	7,1	4,4	7,6
Ειδικευμένος γεωργός, κτηνοτρόφος, δασοκόμος, αλιέας	29,4	1,3	6,4	9,3	5,2	9,0	13,4	20,8	17,0	6,8	10,8
Ειδικευμένος τεχνίτης ή ασκών συναφές επάγγελμα	22,4	2,1	6,1	11,8	9,4	16,8	15,8	2,2	20,1	7,3	8,5
Χειριστής μηχανημάτων εξοπλισμού και συναρμολόγησης	10,7	1,9	7,1	11,3	5,7	14,8	20,2	3,5	15,5	11,4	8,7
Ανειδίκευτος εργάτης, χειρώνακτας ή μικροεπαγγελματίας	5,5	1,8	4,1	8,8	10,7	15,8	17,0	5,3	12,2	6,8	17,5

Πίνακας 12

Επάγγελμα παιδιών, σε σχέση με το επάγγελμα της μητέρας: 2023

Επάγγελμα της μητέρας	%	Επάγγελμα παιδιών									
		Ένοπλες δυνάμεις	Διευθυντικό στέλεχος	Επαγγελματίας	Τεχνολόγος	Υπάλληλος γραφείου	Απασχολούμενος στην παροχή υπηρεσιών ή πωλητής	Ειδικευμένος γεωργός, κτηνοτρόφος, δασοκόμος, αλιείας	Ειδικευμένος τεχνίτης	Χειριστής μηχανημάτων εξοπλισμού	Ανειδίκευτος εργάτης ή μικροεπαγγελματίας
Ένοπλες δυνάμεις	0,1	0,0	0,0	22,6	0,0	0,0	13,8	0,0	63,6	0,0	0,0
Διευθυντικό στέλεχος	0,5	0,0	0,0	70,7	0,0	0,0	16,1	0,0	0,0	13,3	0,0
Επαγγελματίας	13,1	1,9	1,7	53,9	9,8	10,1	13,0	0,5	6,2	0,9	2,0
Τεχνολόγος ή ασκούσα συναφές επάγγελμα	2,7	0	2,9	44,3	8,8	5,4	18,2	0,0	5,5	3,6	11,4
Υπάλληλος γραφείου	12,8	1,8	3,3	37,8	10,3	12,8	20,4	1,4	7,2	1,4	3,5
Απασχολούμενη στην παροχή υπηρεσιών ή πωλήτρια	16,2	0,8	2,5	20,7	9,2	14,2	29,0	2,2	8,8	5,3	7,2
Ειδικευμένη γεωργός, κτηνοτρόφος, δασοκόμος, αλιείας	35,0	1,1	1,0	13,4	5,1	7,5	18,9	24,3	10,1	6,9	11,7
Ειδικευμένη τεχνίτρια ή ασκούσα συναφές επάγγελμα	5,8	0,4	3,6	18,2	7,9	15,1	22,5	3,1	15,2	5,9	8,1
Χειρίστρια μηχανημάτων εξοπλισμού και συναρμολόγησης	0,3	0,0	0,0	8,8	0,0	0,0	46,5	0,0	37,1	7,5	0,0
Ανειδίκευτη εργάτρια, χειρώνακτας ή μικροεπαγγελματίας	13,5	1,1	3,7	12,3	5,6	12,2	23,6	5,4	10,8	7,5	17,9

Πίνακας 13

Επάγγελμα παιδιών, σε σχέση με το επάγγελμα της μητέρας: 2019

Επάγγελμα της μητέρας	%	Επάγγελμα παιδιών									
		Ένοπλες δυνάμεις	Διευθυντικό στέλεχος	Επαγγελματίας	Τεχνολόγος	Υπάλληλος γραφείου	Απασχολούμενος στην παροχή υπηρεσιών ή πωλητής	Ειδικευμένος γεωργός, κτηνοτρόφος, δασοκόμος, αλιέας	Ειδικευμένος τεχνίτης	Χειριστής μηχανημάτων εξοπλισμού	Ανειδίκευτος εργάτης ή μικροεπαγγελματίας
Ένοπλες δυνάμεις	0,1	18,0	0,0	0,0	0,0	79,5	0,0	0,0	2,5	0,0	0,0
Διευθυντικό στέλεχος	0,6	9,4	2,9	20,6	9,3	15,1	21,3	5,1	5,4	0,0	10,9
Επαγγελματίας	8,7	2,3	3,4	46,2	14,2	13,7	12,1	0,6	3,8	0,9	2,9
Τεχνολόγος ή ασκούσα συναφές επάγγελμα	0,4	0,0	10,5	25,5	29,1	6,9	24,9	0,0	1,6	1,3	0,0
Υπάλληλος γραφείου	12,0	1,8	2,7	34,7	10,4	18,5	21,5	0,8	5,8	2,9	0,9
Απασχολούμενη στην παροχή υπηρεσιών ή πωλήτρια	19,5	1,4	4,7	20,3	10,0	13,0	32,2	2,3	7,4	4,8	4,0
Ειδικευμένη γεωργός, κτηνοτρόφος, δασοκόμος, αλιέας	38,1	1,9	2,9	7,7	4,2	8,4	19,3	25,8	12,8	5,7	11,3
Ειδικευμένη τεχνίτρια ή ασκούσα συναφές επάγγελμα	12,9	0,9	3,7	11,2	7,3	14,5	25,5	1,8	15,7	8,2	11,1
Χειρίστρια μηχανημάτων εξοπλισμού και συναρμολόγησης	0,1	0,0	0,0	25,9	0,0	23,1	23,1	0,0	0,0	27,8	0,0
Ανειδίκευτη εργάτρια, χειρώνακτας ή μικροεπαγγελματίας	7,5	1,6	1,3	11,8	5,2	8,2	24,1	5,8	14,7	9,6	17,7

Πίνακας 14

Επάγγελμα παιδιών, σε σχέση με το επάγγελμα της μητέρας: 2011

Επάγγελμα της μητέρας	%	Επάγγελμα παιδιών									
		Ένοπλες δυνάμεις	Διευθυντικό στέλεχος	Επαγγελματίας	Τεχνολόγος	Υπάλληλος γραφείου	Απασχολούμενος στην παροχή υπηρεσιών ή πωλητής	Ειδικευμένος γεωργός, κτηνοτρόφος, δασοκόμος, αλιέας	Ειδικευμένος τεχνίτης	Χειριστής μηχανημάτων εξοπλισμού	Ανειδίκευτος εργάτης ή μικρο-επαγγελματίας
Ένοπλες δυνάμεις	0,03	0,0	0,0	0,0	0,0	100,0	0,0	0,0	0,0	0,0	0,0 ^[1]
Διευθυντικό στέλεχος	5,0	3,7	18,8	13,9	8,7	18,0	22,8	2,0	5,4	5,5	1,2
Επαγγελματίας	6,1	1,9	8,0	57,3	6,2	6,9	9,5	0,0	2,0	0,4	7,8
Τεχνολόγος ή ασκούσα συναφές επάγγελμα	1,2	0,0	5,2	27,6	15,3	16,5	30,1	2,7	0,0	0,0	2,7
Υπάλληλος γραφείου	9,5	1,5	5,1	25,6	21,6	17,3	12,2	2,4	8,7	3,8	1,8
Απασχολούμενη στην παροχή υπηρεσιών ή πωλήτρια	11,7	3,0	8,1	14,5	10,7	19,7	17,3	2,2	11,2	3,9	9,4
Ειδικευμένη γεωργός, κτηνοτρόφος, δασοκόμος, αλιέας	43,7	0,6	6,6	8,3	5,1	9,6	13,3	22,9	17,0	6,8	9,9
Ειδικευμένη τεχνίτρια ή ασκούσα συναφές επάγγελμα	7,4	3,9	5,2	12,6	9,0	13,3	18,6	1,1	21,1	7,7	7,4
Χειρίστρια μηχανημάτων εξοπλισμού και συναρμολόγησης	4,2	0,0	7,9	14,8	9,3	6,1	11,7	1,2	23,6	8,4	17,1
Ανειδίκευτη εργάτρια, χειρώνακτας ή μικροεπαγγελματίας	11,2	0,6	5,2	12,9	4,8	11,2	22,3	7,2	13,2	8,2	14,3

[1]: αναθεωρημένα στοιχεία

Πίνακας 15
Ιδιοκτησιακό καθεστώς κατοικίας του νοικοκυριού: 2011, 2019, 2023

Κατοικία του νοικοκυριού	Ποσοστό %		
	2011	2019	2023
Ιδιόκτητη	81,9	84,7	83,2
Ενοικιασμένη	13,2	10,7	12,8
Η χρήση της είχε παραχωρηθεί δωρεάν	3,0	3,0	2,3
Δεν γνωρίζω	1,9	1,6	1,7

Πίνακας 16
Οικονομική κατάσταση του νοικοκυριού: 2011, 2019, 2023

Οικονομική κατάσταση του νοικοκυριού	Ποσοστό %		
	2011	2019	2023
Πολύ κακή	5,2	2,3	2,0
Κακή	10,8	6,2	4,9
Σχετικά κακή	17,7	14,5	13,5
Σχετικά καλή	40,1	41,6	43,0
Καλή	20,1	26,3	26,4
Πολύ καλή	5,4	8,8	9,7
Δεν γνωρίζω	0,8	0,3	0,5

Πίνακας 17
Οικονομική δυνατότητα των νοικοκυριών για την κάλυψη αναγκών των παιδιών-μελών τους: 2019, 2023

%

Ανάγκες των παιδιών-μελών των νοικοκυριών		2019	2023
Βασικές σχολικές ανάγκες (βιβλία και λοιπός σχολικός εξοπλισμός)	Ναι	87,3	89,5
	Όχι, λόγω οικονομικών δυσκολιών	11,6	9,7
	Όχι, άλλοι λόγοι	1,1	0,8
Παροχή ενός τουλάχιστον γεύματος την ημέρα, το οποίο περιλάμβανε κρέας, κοτόπουλο, ψάρι (ή λαχανικά ίσης αξίας για χορτοφάγους)	Ναι	84,6	87,7
	Όχι, λόγω οικονομικών δυσκολιών	13,8	10,8
	Όχι, άλλοι λόγοι	1,6	1,5
Διακοπές διάρκειας τουλάχιστον μίας εβδομάδας ετησίως	Ναι	48,0	51,9
	Όχι, άλλοι λόγοι	37,7	33,7
	Όχι, λόγω οικονομικών δυσκολιών	4,3	14,5

ΕΠΕΞΗΓΗΜΑΤΙΚΕΣ ΣΗΜΕΙΩΣΕΙΣ

Έρευνα Εισοδήματος και Συνθηκών Διαβίωσης των Νοικοκυριών (European Union - Statistics on Income and Living Conditions- EU-SILC)	<p>Η Έρευνα Εισοδήματος και Συνθηκών Διαβίωσης των Νοικοκυριών (EU-SILC) αποτελεί μέρος ενός κοινοτικού στατιστικού προγράμματος, στο οποίο συμμετέχουν όλα τα κράτη μέλη της Ευρωπαϊκής Ένωσης και αντικατέστησε, από το 2003, το ευρωπαϊκό panel νοικοκυριών (European Community Household Panel, ECHP), προκειμένου να επιτευχθεί η ποιοτική βελτίωση των στατιστικών δεδομένων που αφορούν στη φτώχεια και στον κοινωνικό αποκλεισμό.</p> <p>Βασικός στόχος της έρευνας είναι η μελέτη, σε ευρωπαϊκό και εθνικό επίπεδο, των συνθηκών διαβίωσης των νοικοκυριών σε σχέση, κυρίως, με το εισόδημά τους. Η έρευνα αποτελεί τη βασική πηγή αναφοράς των συγκριτικών στατιστικών για την κατανομή του εισοδήματος και τον κοινωνικό αποκλεισμό σε ευρωπαϊκό επίπεδο. Η συγκρισιμότητα των στοιχείων θεωρείται εξασφαλισμένη, αφού η έρευνα διενεργείται σε όλα τα κράτη μέλη, χρησιμοποιώντας κοινές μεταβλητές και ορισμούς.</p>
Νομικό πλαίσιο	<p>Η έρευνα διέπεται από τις διατάξεις του Κανονισμού του Ευρωπαϊκού Συμβουλίου και Κοινοβουλίου (ΕΕ) 2019/1700 σχετικά με τις Κοινοτικές στατιστικές για το εισόδημα και τις συνθήκες διαβίωσης (EU-SILC) και διενεργείται από την ΕΛΣΤΑΤ με απόφαση του Προέδρου της.</p>
Μονάδα έρευνας	<p>Το ερωτηματολόγιο για τη μεταβίβαση των οικονομικών και κοινωνικών μειονεκτημάτων συμπληρώθηκε για τα μέλη των νοικοκυριών που έχουν γεννηθεί από το έτος 1963 έως και το έτος 1997. Η περίοδος αναφοράς το χρονικό διάστημα κατά το οποίο το άτομο-μέλος ήταν 14 ετών.</p>
Κάλυψη	<p>Η έρευνα καλύπτει όλα τα ιδιωτικά νοικοκυριά της Χώρας με τα μέλη τους, ανεξάρτητα από το μέγεθος ή οποιαδήποτε οικονομικά και κοινωνικά χαρακτηριστικά τους.</p> <p>Εξαιρούνται από την έρευνα:</p> <ul style="list-style-type: none">• Οι συλλογικές κατοικίες, όπως ξενοδοχεία, πανσιόν, νοσοκομεία, γηροκομεία, στρατόπεδα, αναμορφωτήρια κ.λπ. Συλλογικές κατοικίες θεωρούνται και τα νοικοκυριά που παρέχουν στέγη με διατροφή σε άνω των πέντε τροφίμους.• Τα νοικοκυριά με μέλη ξένους υπηκόους που υπηρετούν σε ξένες διπλωματικές αποστολές.
Μεθοδολογία	<p>Η έρευνα είναι δειγματοληπτική με σχεδιασμό με μερικώς επικαλυπτόμενο δείγμα (rotational integrated design), που επιλέχτηκε ως ο πλέον κατάλληλος για ενιαία συγχρονική και διαχρονική έρευνα. Η τελική δειγματοληπτική μονάδα είναι το νοικοκυριό. Οι μονάδες ανάλυσης είναι τα νοικοκυριά και τα μέλη τους.</p> <p>Η διαχρονική δομή του δείγματος διακρίνεται σε τέσσερα εναλλασσόμενα υποδείγματα (panels), καθένα από τα οποία είναι αντιπροσωπευτικό του πληθυσμού και διαρκεί τέσσερα χρόνια. Για κάθε δύο διαδοχικά χρόνια υπάρχει μερική επικάλυψη (75%) των panels. Κάθε χρόνο ένα panel εγκαταλείπει το δείγμα και ένα νέο panel επιλέγεται. Το σχήμα εναλλαγής άρχισε από το πρώτο έτος (2003). Για να υπάρξει πλήρες δείγμα το πρώτο έτος της έρευνας, τα τέσσερα panels άρχισαν ταυτόχρονα. Για τη διαχρονική συνιστώσα του EU-SILC, τα άτομα που επιλέγονται, αρχικά, ερευνώνται για περίοδο τεσσάρων χρόνων, ίση με τη διάρκεια του κάθε panel.</p> <p>Η έρευνα EU-SILC βασίζεται σε δισταδιακή στρωματοποιημένη δειγματοληψία νοικοκυριών από πλαίσιο δειγματοληψίας που έχει δημιουργηθεί με βάση τα στοιχεία της Απογραφής Πληθυσμού 2011 και καλύπτει πλήρως τον πληθυσμό αναφοράς.</p> <p>Ο σχεδιασμός της δειγματοληψίας περιλαμβάνει δύο επίπεδα στρωμάτωσης: Το πρώτο επίπεδο είναι γεωγραφική στρωμάτωση που βασίζεται στη διαίρεση της Χώρας σε Περιφέρειες, οι οποίες αντιστοιχούν στο ευρωπαϊκό επίπεδο διαμέρισης NUTS II, ενώ τα δύο μεγάλα πολεοδομικά συγκροτήματα Αθήνας και Θεσσαλονίκης συγκροτούν χωριστά γεωγραφικά στρώματα.</p>

Το δεύτερο επίπεδο στρωμάτωσης είναι η ταξινόμηση των οικισμών, μέσα σε κάθε Περιφέρεια, σε τέσσερις κατηγορίες αστικότητας, σύμφωνα με το μέγεθος του πληθυσμού τους:

- ≥ 30.000 κατοίκους
- 5.000 - 29.999 κατοίκους
- 1.000 - 4.999 κατοίκους
- 0 - 999 κατοίκους

Η στρωμάτωση των δύο μεγάλων πολεοδομικών συγκροτημάτων έγινε κατά απογραφικές Εποπτείες.

Το δείγμα των ιδιωτικών νοικοκυριών επιλέγεται σε δύο στάδια. Στο πρώτο στάδιο, ένα τυχαίο δείγμα μονάδων επιφάνειας (κατοικημένων γεωγραφικών περιοχών που περικλείονται από φυσικά ή τεχνητά όρια) επιλέγεται με συστηματική δειγματοληψία από κάθε τελικό στρώμα με πιθανότητα επιλογής της κάθε μονάδας ανάλογη του αριθμού των ιδιωτικών νοικοκυριών που αυτή περιέχει. Στο δεύτερο στάδιο, ένα συστηματικό τυχαίο δείγμα ιδιωτικών νοικοκυριών επιλέγεται με δεδομένο δειγματοληπτικό κλάσμα, από τον σύγχρονο πληθυσμό των νοικοκυριών (με βάση προμέτρηση που γίνεται στο πεδίο) κάθε επιλεγμένης μονάδας επιφάνειας.

Η έρευνα σχεδιάστηκε αρχικά το 2003 για αξιόπιστα αποτελέσματα σε επίπεδο Χώρας.

Ο αρχικός σχεδιασμός τροποποιήθηκε σταδιακά από το έτος 2015 προκειμένου να επιτευχθούν οι βασικοί στόχοι της Ευρωπαϊκής στρατηγικής «Ευρώπη 2020» καθώς και οι εθνικές ανάγκες. Το έτος 2019, ο τρόπος υπολογισμού του δείγματος βασίστηκε στα αποτελέσματα του έργου «Μελέτη του υφιστάμενου δειγματοληπτικού σχεδιασμού της Έρευνας Εισοδήματος και Συνθηκών Διαβίωσης των Νοικοκυριών (EU-SILC) με σκοπό την αύξηση/προσαρμογή του δείγματος σε επίπεδο Περιφέρειας (NUTSII)» για τη βελτίωση των δεικτών και σε επίπεδο Περιφέρειας.

Μέγεθος δείγματος	Κατά το έτος 2023 η έρευνα διενεργήθηκε σε τελικό δείγμα 10.717 νοικοκυριών και σε 22.936 μέλη των νοικοκυριών αυτών, εκ των οποίων 20.177 ηλικίας 16 ετών και άνω και 9.164 ηλικίας 25 έως και 59 ετών.
Σταθμίσεις	<p>Για την εκτίμηση των χαρακτηριστικών της έρευνας τα στοιχεία κάθε ατόμου και κάθε νοικοκυριού του δείγματος πολλαπλασιάστηκαν με έναν αναγωγικό συντελεστή. Ο αναγωγικός συντελεστής προκύπτει ως το γινόμενο των ακόλουθων τριών παραγόντων (σταθμίσεων):</p> <ul style="list-style-type: none">α) της αντίστροφης πιθανότητας επιλογής του ατόμου, που συμπίπτει με την αντίστροφη πιθανότητα επιλογής του νοικοκυριού,β) του αντίστροφου του ποσοστού απόκρισης των νοικοκυριών εντός του στρώματος,γ) ενός διορθωτικού συντελεστή, ο οποίος καθορίζεται κατά τρόπο ώστε: <ul style="list-style-type: none">i) Η εκτίμηση των ατόμων, κατά φύλο και ομάδες ηλικιών που θα προκύψει ανά γεωγραφική περιφέρεια να συμπίπτει με τον αντίστοιχο αριθμό που υπολογίστηκε με προβολή για την περίοδο αναφοράς της έρευνας και βασίστηκε στη Φυσική Κίνηση Πληθυσμού (Απογραφή Πληθυσμού 2021 και Γεννήσεις, Θάνατοι, Μετανάστευση).ii) Η εκτίμηση των νοικοκυριών, κατά τάξη μεγέθους (1, 2, 3, 4+ μέλη) και κατά ιδιοκτησιακό καθεστώς, να συμπίπτει με αυτή του έτους αναφοράς που υπολογίστηκε με προβολή βασισμένη στην Απογραφή Πληθυσμού έτους 2021.
Ερευνώμενος Πληθυσμός	Το ερωτηματολόγιο για τη μεταβίβαση των οικονομικών και κοινωνικών μειονεκτημάτων συμπληρώθηκε για τα παρόντα μέλη των νοικοκυριών που ερευνήθηκαν και που έχουν γεννηθεί από το έτος 1963 μέχρι και το έτος 1997 (25 έως και 59 ετών κατά την περίοδο αναφοράς εισοδήματος της έρευνας). Κατ' αναλογία τα στοιχεία από την έρευνα του 2019 συλλέχθηκαν για τα άτομα που έχουν γεννηθεί από το έτος 1959 μέχρι και το έτος 1993, ενώ τα στοιχεία του 2011 για τα άτομα που έχουν γεννηθεί από το έτος 1951 μέχρι και το έτος 1985. Τα

ερωτήματα αναφέρονταν στη χρονική στιγμή που ο ερευνώμενος πληθυσμός ήταν 14 ετών, περίπου.

**Στατιστική
ταξινόμηση
επαγγελμάτων**

Για την ταξινόμηση των επαγγελμάτων χρησιμοποιήθηκε η Διεθνής Τυποποιημένη Ταξινόμηση των Επαγγελμάτων σε μονοψήφια ανάλυση ISCO 08.
<http://www.ilo.org/public/english/bureau/stat/isco/isco08/index.htm>

Ορισμοί

Πατέρας: το άτομο που ο/η ερευνώμενος/η θεωρούσε πατέρα του/της όταν ήταν, περίπου 14 ετών. Γενικά, πατέρας θεωρείται ο βιολογικός/φυσικός πατέρας. Αλλά, αν το ερευνώμενο άτομο θεωρούσε πατέρα του κάποιον άλλο κατά τη διάρκεια της περιόδου αναφοράς, οι απαντήσεις πρέπει να αναφέρονται σε αυτόν, ακόμα και αν ο βιολογικός/φυσικός πατέρας ήταν στη ζωή και το ερευνώμενο άτομο τον είχε γνωρίσει.

Μητέρα: το άτομο που ο/η ερευνώμενος/η θεωρούσε μητέρα του/της όταν ήταν, περίπου 14 ετών. Γενικά, μητέρα θεωρείται η βιολογική/φυσική μητέρα. Αλλά, αν το ερευνώμενο άτομο θεωρούσε μητέρα του κάποια άλλη κατά τη διάρκεια της περιόδου αναφοράς, οι απαντήσεις πρέπει να αναφέρονται σε αυτήν, ακόμα και αν η βιολογική/φυσική μητέρα ήταν στη ζωή και το ερευνώμενο άτομο την είχε γνωρίσει.

Νοικοκυριό: αφορά στο νοικοκυριό στο οποίο ο/η ερευνώμενος/η ζούσε όταν ήταν, περίπου, 14 ετών. Αν οι γονείς του ερευνώμενου ατόμου ήταν διαζευγμένοι και μοιράζονταν εξίσου την επιμέλειά του (50% του χρόνου σε κάθε γονέα), το ερευνώμενο άτομο θα πρέπει να επιλέξει το νοικοκυριό είτε σε αντικειμενική βάση, λαμβάνοντας υπόψη την κύρια διεύθυνσή του όταν ήταν περίπου, 14 ετών (από τα στοιχεία της αστυνομικής ταυτότητας/διαβατηρίου ή του δημοτολογίου), είτε σε υποκειμενική βάση, λαμβάνοντας υπόψη ποια κατοικία αισθανόταν περισσότερο ως δική του όταν ήταν, περίπου, 14 ετών.

Παραπομπές

Για περισσότερες πληροφορίες, επισκεφθείτε την ιστοσελίδα της ΕΛΣΤΑΤ σχετικά με την [Έρευνα Εισοδήματος και Συνθηκών Διαβίωσης των Νοικοκυριών](#)