



ΔΕΛΤΙΟ ΤΥΠΟΥ

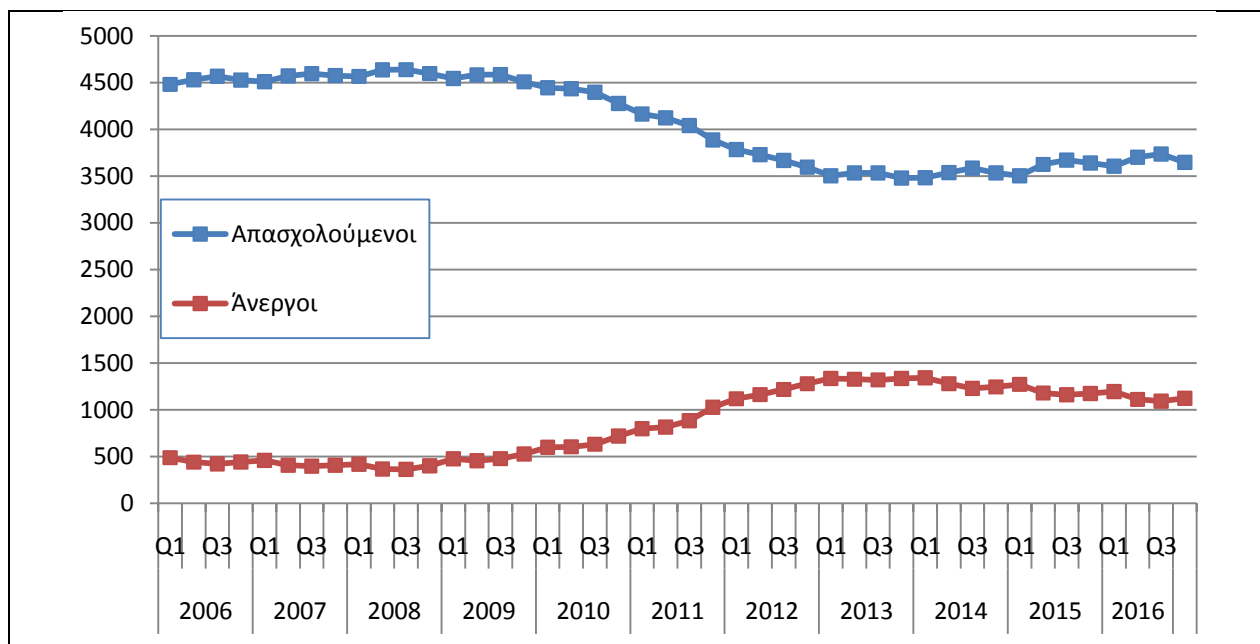
ΕΡΕΥΝΑ ΕΡΓΑΤΙΚΟΥ ΔΥΝΑΜΙΚΟΥ: Δ' Τρίμηνο 2016

Η Ελληνική Στατιστική Αρχή (ΕΛΣΤΑΤ) παρουσιάζει την Έρευνα Εργατικού Δυναμικού για το Δ' Τρίμηνο του 2016. Οι εκτιμήσεις που παρουσιάζονται σε αυτό το Δελτίο Τύπου βασίζονται στην τριμηνιαία έρευνα Εργατικού Δυναμικού και, σε αντίθεση με τα μηνιαία αποτελέσματα της έρευνας, δεν είναι εποχικά διορθωμένες.

Αναλυτικότερα:

- Ο αριθμός των **απασχολούμενων** ανήλθε σε 3.648.565 άτομα και των **ανέργων** σε 1.123.990 άτομα.
- Το **ποσοστό ανεργίας** ήταν 23,6%, έναντι 22,6% του προηγούμενου τριμήνου και 24,4% του αντίστοιχου τριμήνου 2015.
- Η **απασχόληση** μειώθηκε κατά 2,4% σε σχέση με το προηγούμενο τρίμηνο και αυξήθηκε κατά 0,2% σε σχέση με το Δ' Τρίμηνο του 2015.
- Ο **αριθμός των ανέργων** αυξήθηκε κατά 2,9% σε σχέση με το προηγούμενο τρίμηνο και μειώθηκε κατά 4,3% σε σχέση με το Δ' Τρίμηνο του 2015.

Διάγραμμα 1. Αριθμός Απασχολούμενων και Ανέργων (σε χιλιάδες) [Q1 2006 – Q4 2016]



Πληροφορίες

Διεύθυνση Στατιστικών Πληθυσμού & Αγοράς Εργασίας

Τμήμα Έρευνας Εργατικού Δυναμικού

Στέλιος Ζαχαρίου

Τηλ.: 213 135 2173

Fax: 213 135 2948

E-mail: lfs@statistics.gr

I. ΧΑΡΑΚΤΗΡΙΣΤΙΚΑ ΤΗΣ ΑΝΕΡΓΙΑΣ

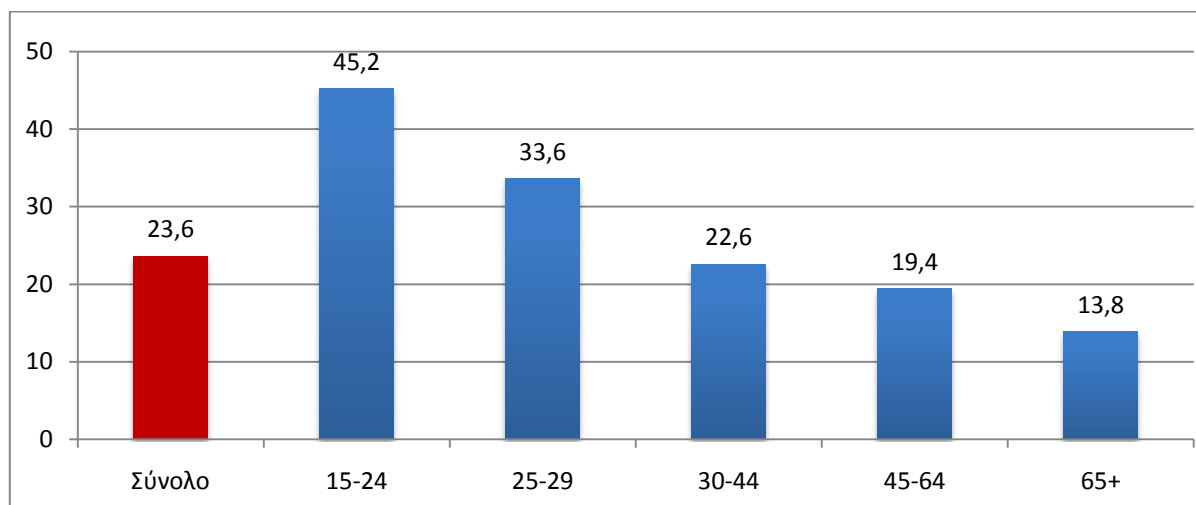
Το ποσοστό ανεργίας των γυναικών (28,1%) είναι σημαντικά υψηλότερο από των ανδρών (19,9%).

Το υψηλότερο ποσοστό ανεργίας παρατηρείται στους νέους ηλικίας 15-24 ετών (45,2%), το οποίο στις νέες γυναίκες φθάνει στο 48,6% (Πίνακας 1, Διάγραμμα 2).

Πίνακας 1. Ανεργία (%), κατά φύλο και ομάδες ηλικιών

Ηλικία	Δ' τρίμηνο					
	2015			2016		
	Άρρενες	Θήλειες	Σύνολο	Άρρενες	Θήλειες	Σύνολο
Σύνολο	21,2	28,4	24,4	19,9	28,1	23,6
15-24	44,1	54,3	49,0	42,2	48,6	45,2
25-29	33,5	41,9	37,4	28,0	40,6	33,6
30-44	19,2	27,9	23,2	17,7	28,4	22,6
45-64	17,3	21,4	19,0	17,4	22,0	19,4
65+	12,6	5,9	10,0	14,8	12,4	13,8

Διάγραμμα 2. Ανεργία (%) κατά Ομάδες Ηλικιών - Δ' τρίμηνο 2016



Η κατανομή της ανεργίας, λαμβάνοντας υπόψη το επίπεδο εκπαίδευσης, έχει ως εξής: το υψηλότερο ποσοστό ανεργίας παρατηρείται σε όσους έχουν ολοκληρώσει μόνο μερικές τάξεις δημοτικού (28,4%). Τα χαμηλότερα ποσοστά παρατηρούνται σε όσους έχουν διδακτορικό ή μεταπτυχιακό τίτλο σπουδών (12,2%) και στους πτυχιούχους της τριτοβάθμιας εκπαίδευσης (17,6%) (Πίνακας 2).

Πίνακας 2. Ανεργία (%) κατά φύλο και επίπεδο εκπαίδευσης

Επίπεδο εκπαίδευσης	Δ' τρίμηνο					
	2015			2016		
	Άρρενες	Θήλεις	Σύνολο	Άρρενες	Θήλεις	Σύνολο
Σύνολο	21,2	28,4	24,4	19,9	28,1	23,6
Διδακτορικό ή μεταπτυχιακό	10,8	17,0	13,7	9,2	15,3	12,2
Τριτοβάθμια Εκπαίδευση	16,0	22,6	19,6	12,6	21,6	17,6
Πτυχίο Ανώτερης Τεχνολογικής Επαγγελματικής Εκπαίδευσης	19,4	29,9	24,6	18,4	30,9	24,6
Απολυτήριο Μέσης Εκπαίδευσης	22,1	32,3	26,2	21,4	32,0	25,6
Απολυτήριο Τριτάξιας Μέσης Εκπαίδευσης	25,5	33,7	28,4	25,7	31,5	27,8
Απολυτήριο Δημοτικού	24,6	24,8	24,7	24,2	27,5	25,5
Μερικές τάξεις Δημοτικού	35,7	42,9	38,0	24,2	35,6	28,4
Δεν πήγε καθόλου σχολείο	39,3	52,6	45,6	25,8	27,1	26,4

Από το σύνολο των ανέργων που αναζητούν μισθωτή απασχόληση, το 12,0% αναζητά αποκλειστικά πλήρη απασχόληση ενώ το 82,9% αναζητά πλήρη αλλά, στην ανάγκη, είναι διατεθειμένο να εργαστεί και με μερική απασχόληση. Τέλος, το 5,1% είτε αναζητά μερική απασχόληση είτε δεν ενδιαφέρεται αν θα βρει μερική ή πλήρη απασχόληση.

Ένα ποσοστό ανέργων (7,0%) απέρριψε, κατά τη διάρκεια του Δ' Τριμήνου του 2016, κάποια πρόταση ανάληψης εργασίας για διάφορους λόγους, κυρίως επειδή:

- α) δεν ήταν ικανοποιητικές οι αποδοχές (29,0%),
- β) δεν εξυπηρετούσε ο τόπος εργασίας (24,7%),
- γ) δεν εξυπηρετούσε το ωράριο εργασίας (17,1%).

Το ποσοστό των ανέργων που δεν έχουν εργαστεί ποτέ στο παρελθόν ανέρχεται στο 20,2% του συνόλου των ανέργων ενώ οι μακροχρόνια άνεργοι (αυτοί που αναζητούν εργασία από 12 μήνες και άνω, ανεξάρτητα από το αν έχουν εργαστεί στο παρελθόν) αποτελούν, αντίστοιχα, το 71,8%.

Το ποσοστό ανεργίας των ατόμων με ξένη υπηκοότητα είναι μεγαλύτερο από το αντίστοιχο των Ελλήνων υπηκόων (30,2% έναντι 23,1%). Επίσης, το 68,6% των ξένων υπηκόων είναι οικονομικά ενεργό, ποσοστό σημαντικά υψηλότερο από το αντίστοιχο των Ελλήνων, το οποίο είναι 51,0%.

Σε επίπεδο Περιφέρειας, το μεγαλύτερο ποσοστό ανεργίας παρατηρείται στη Δυτική Μακεδονία με 31,2% και στη Δυτική Ελλάδα με 28,9%. Στον αντίποδα, το μικρότερο ποσοστό ανεργίας παρατηρείται στο Νότιο Αιγαίο με 17,2% και στο Βόρειο Αιγαίο με 19,6% (Πίνακας 3).

Πίνακας 3. Ανεργία (%), κατά Περιφέρεια¹

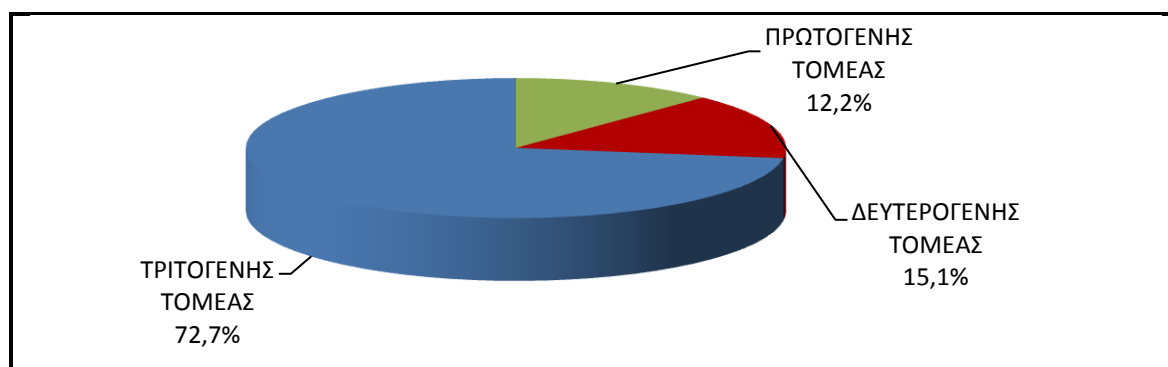
	2015 Δ' Τρίμηνο	2016 Α' Τρίμηνο	2016 Β' Τρίμηνο	2016 Γ' Τρίμηνο	2016 Δ' Τρίμηνο
Σύνολο Χώρας	24,4	24,9	23,1	22,6	23,6
Ανατολική Μακεδονία και Θράκη	22,7	23,9	21,9	22,3	23,1
Κεντρική Μακεδονία	25,4	25,4	24,2	23,8	24,5
Δυτική Μακεδονία	32,2	33,3	30,6	29,8	31,2
Ηπειρος	24,4	25,7	24,0	23,5	24,1
Θεσσαλία	28,6	27,8	24,9	24,8	24,4
Ιόνιοι Νήσοι	16,4	19,6	11,7	12,1	21,4
Δυτική Ελλάδα	28,9	30,0	31,3	29,2	28,9
Στερεά Ελλάδα	26,2	27,7	24,4	24,2	23,6
Αττική	24,2	23,4	22,6	22,8	23,2
Πελοπόννησος	19,9	20,6	19,6	17,6	19,0
Βόρειο Αιγαίο	16,6	18,5	17,3	17,8	19,6
Νότιο Αιγαίο	11,4	21,2	18,4	13,0	17,2
Κρήτη	26,5	28,3	20,4	19,2	22,5

II. ΧΑΡΑΚΤΗΡΙΣΤΙΚΑ ΤΗΣ ΑΠΑΣΧΟΛΗΣΗΣ

Κατά το Δ' Τρίμηνο του 2016, βρήκαν απασχόληση 147.282 άτομα, τα οποία δήλωσαν ότι ήταν άνεργα πριν από ένα έτος. Παράλληλα, κατά το ίδιο χρονικό διάστημα, 49.854 άτομα μετακινήθηκαν από τον οικονομικά μη ενεργό πληθυσμό σε θέσεις απασχόλησης. Αντίθετα, 107.801 άτομα, τα οποία ένα χρόνο πριν ήταν απασχολούμενα, σήμερα είναι άνεργα και άλλα 50.389 άτομα που ήταν απασχολούμενα είναι πλέον οικονομικά μη ενεργά. Επιπλέον, 99.279 άτομα, που πριν ένα έτος ανήκαν στον οικονομικά μη ενεργό πληθυσμό, εισήλθαν στην αγορά εργασίας αναζητώντας απασχόληση αλλά είναι άνεργα.

Εξετάζοντας την εξέλιξη του αριθμού των απασχολούμενων, ανά τομέα της οικονομίας, παρατηρείται ότι στον πρωτογενή τομέα υπάρχει μείωση 1,7% στον αριθμό των απασχολούμενων σε σχέση με το αντίστοιχο Δ' Τρίμηνο του 2015. Στο δευτερογενή τομέα παρατηρείται αύξηση 2,4% στον αριθμό των απασχολούμενων και στον τριτογενή αύξηση 0,1%. Στο Διάγραμμα 3 παρουσιάζεται η ποσοστιαία κατανομή των απασχολούμενων κατά τομέα της οικονομίας για το Δ' Τρίμηνο του 2016.

Διάγραμμα 3. Ποσοστιαία Κατανομή Απασχολούμενων κατά Τομέα της Οικονομίας (Δ' τρίμηνο 2016)

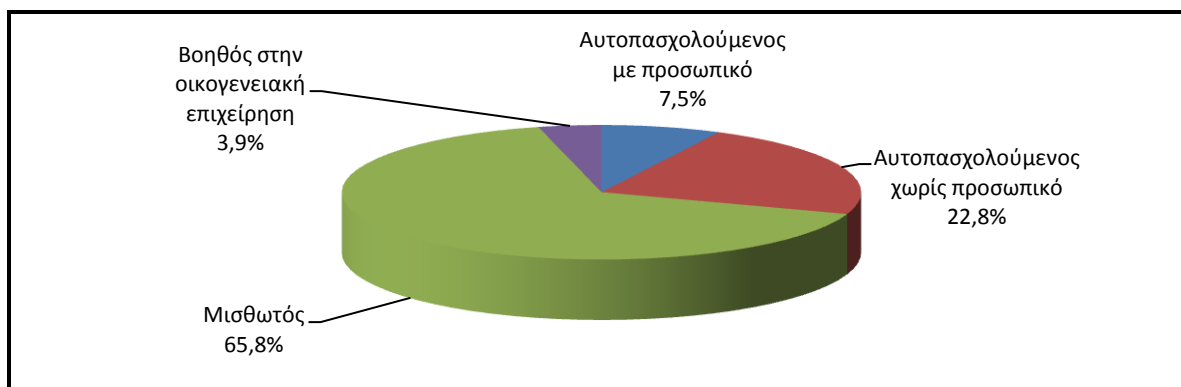


¹ Οι Περιφέρειες είναι οι «χαμηλότερες» γεωγραφικές περιοχές για τις οποίες δημοσιεύει αποτελέσματα η Έρευνα Εργατικού Δυναμικού. Αποτελέσματα σε μικρότερες γεωγραφικές περιοχές δεν δημοσιεύονται διότι, λόγω μικρού πληθυσμού και μεγέθους δείγματος, οι εκτιμήσεις σε αυτές τις περιοχές συνοδεύονται από μεγάλα δειγματοληπτικά σφάλματα. Επισημαίνεται ότι, σε 4 Περιφέρειες, τη Δυτική Μακεδονία, τις Ιόνιους Νήσους, το Βόρειο Αιγαίο και το Νότιο Αιγαίο, υπάρχει το πρόβλημα του μικρού πληθυσμού και δείγματος και οι εκτιμήσεις που αναφέρονται σε αυτές τις περιοχές έχουν μεγάλα δειγματοληπτικά σφάλματα.

Το ποσοστό της μερικής απασχόλησης ανέρχεται στο 10,3% του συνόλου των απασχολούμενων. Από το υποσύνολο αυτό των εργαζομένων, το 67,0% έκανε αυτή την επιλογή διότι δεν μπόρεσε να βρει πλήρη απασχόληση, το 8,5% για άλλους προσωπικούς ή οικογενειακούς λόγους, το 4,5% γιατί εκπαιδεύεται, το 3,1% διότι φροντίζει μικρά παιδιά ή εξαρτώμενους ενήλικες και το 16,9% για διάφορους άλλους λόγους.

Το ποσοστό των μισθωτών, το οποίο εκτιμάται σε 65,8% του συνόλου των απασχολούμενων, (Διάγραμμα 4), εξακολουθεί να είναι το χαμηλότερο σε όλη την Ευρωπαϊκή Ένωση, στην οποία ανέρχεται στο 83,9% του συνόλου των απασχολούμενων (εκτίμηση 2015).

Διάγραμμα 4. Ποσοστιαία Κατανομή Απασχολούμενων κατά θέση στο Επάγγελμα (Δ' τρίμηνο 2016)



Στον πίνακα 4 που ακολουθεί δίνεται ο αριθμός των απασχολούμενων κατά μονοψήφιο κλάδο οικονομικής δραστηριότητας για το Δ' Τρίμηνο του έτους 2016 και τα τέσσερα προηγούμενα τρίμηνα. Στον πίνακα 5 περιλαμβάνονται τα ποσοστά των απασχολούμενων κατά κλάδο οικονομικής δραστηριότητας στις 13 Περιφέρειες της Χώρας.

Πίνακας 4. Απασχολούμενοι (σε χιλιάδες) ηλικίας 15 ετών και άνω, κατά κλάδο οικονομικής δραστηριότητας²

Κλάδοι οικονομικής δραστηριότητας (ΣΤΑΚΟΔ – 08)	Δ' Τρίμηνο 2015	Α' Τρίμηνο 2016	Β' Τρίμηνο 2016	Γ' Τρίμηνο 2016	Δ' Τρίμηνο 2016
Σύνολο	3.641,7	3.606,3	3.702,6	3.736,7	3.648,6
Γεωργία, Δασοκομία και Αλιεία	452,8	445,3	471,2	456,6	445,0
Ορυχεία και Λατομεία	11,8	13,3	13,7	14,0	12,9
Μεταποίηση	333,5	338,7	350,1	355,8	346,1
Παροχή ηλεκτρικού ρεύματος, φυσικού αερίου, ατμού και κλιματισμού	27,8	27,8	29,9	27,5	28,2
Παροχή νερού, επεξεργασία λυμάτων, διαχείριση αποβλήτων και δραστηριότητες εξυγίανσης	23,5	22,3	23,0	24,9	23,5
Κατασκευές	143,2	146,4	154,7	145,4	141,8
Χονδρικό και λιανικό εμπόριο, επισκευή μηχανοκίνητων οχημάτων και μοτοσικλετών	667,5	655,2	650,3	665,9	660,3
Μεταφορά και αποθήκευση	169,5	180,2	181,2	192,6	185,7
Δραστηριότητες υπηρεσιών παροχής καταλύματος και εστίασης	327,0	303,0	351,9	381,0	328,8
Ενημέρωση και επικοινωνία	74,6	76,2	80,2	83,6	82,9
Χρηματοπιστωτικές και ασφαλιστικές δραστηριότητες	90,7	92,9	93,9	94,7	95,7
Διαχείριση ακίνητης περιουσίας	6,4	6,4	6,3	4,9	4,6
Επαγγελματικές, επιστημονικές και τεχνικές δραστηριότητες	210,7	210,1	196,5	202,3	197,8
Διοικητικές και υποστηρικτικές δραστηριότητες	85,6	78,7	89,8	96,2	88,8
Δημόσια διοίκηση και άμυνα. Υποχρεωτική κοινωνική ασφάλιση	330,7	325,6	332,6	331,4	335,6
Εκπαίδευση	298,6	304,9	301,4	276,9	297,1
Δραστηριότητες ανθρώπινης υγείας και κοινωνικής μέριμνας	217,3	213,9	218,4	222,8	218,4
Τέχνες, διασκέδαση και ψυχαγωγία	47,7	47,8	48,2	50,9	51,3
Άλλες δραστηριότητες παροχής υπηρεσιών	74,5	72,0	65,2	68,0	64,4
Δραστηριότητες νοικοκυριών ως εργοδοτών	45,4	41,9	41,2	39,4	37,9
Δραστηριότητες ετερόδικων οργανισμών και φορέων	2,8	3,5	2,7	1,9	2,0

² Εκτιμήσεις «σπανίων» χαρακτηριστικών, δηλαδή εκτιμήσεις που αναφέρονται σε λιγότερο από 10.000 άτομα, συνοδεύονται από ιδιαίτερα μεγάλο δειγματοληπτικό σφάλμα.

Πίνακας 5. Αναλογία (%) απασχολουμένων ηλικίας 15 ετών και άνω σε επίπεδο Περιφέρειας, κατά κλάδο οικονομικής δραστηριότητας

Κλάδος οικονομικής δραστηριότητας	Δ' Τρίμηνο 2016						
	Σύνολο Χώρας	Ανατολική Μακεδονία και Θράκη	Κεντρική Μακεδονία	Δυτική Μακεδονία	Ήπειρος	Θεσσαλία	Ιόνιοι Νήσοι
Σύνολο	100,0	100,0	100,0	100,0	100,0	100,0	100,0
Γεωργία, Δασοκομία και Αλιεία	12,2	25,9	14,8	19,7	18,9	21,8	9,3
Ορυχεία και Λατομεία	0,4	0,7	0,3	5,2	0,1	0,1	0,0
Μεταποίηση	9,5	8,8	11,0	12,0	8,7	11,4	4,7
Παροχή ηλεκτρικού ρεύματος, φυσικού αερίου, ατμού και κλιματισμού	0,8	0,7	0,4	6,1	0,6	0,3	0,3
Παροχή νερού, επεξεργασία λυμάτων, διαχείριση αποβλήτων και δραστηριότητες εξυγίανσης	0,6	0,8	0,6	0,5	0,7	0,8	0,6
Κατασκευές	3,9	2,4	2,7	3,9	5,5	3,5	5,9
Χονδρικό και λιανικό εμπόριο, επισκευή μηχανοκίνητων οχημάτων και μοτοσικλετών	18,1	15,9	18,7	14,6	13,7	15,5	21,9
Μεταφορά και αποθήκευση	5,1	2,5	4,5	2,9	2,4	3,1	5,8
Δραστηριότητες υπηρεσιών παροχής καταλύματος και εστίασης	9,0	8,0	7,8	5,7	8,8	10,3	18,1
Ενημέρωση και επικοινωνία	2,3	0,7	1,9	0,0	1,1	0,3	1,1
Χρηματοπιστωτικές και ασφαλιστικές δραστηριότητες	2,6	0,8	2,1	1,1	1,3	1,2	1,3
Διαχείριση ακίνητης περιουσίας	0,1	0,2	0,1	0,0	0,2	0,0	0,2
Επαγγελματικές, επιστημονικές και τεχνικές δραστηριότητες	5,4	3,9	5,6	3,7	4,4	2,8	5,9
Διοικητικές και υποστηρικτικές δραστηριότητες	2,4	1,5	1,9	2,3	2,1	1,1	2,8
Δημόσια διοίκηση και άμυνα. Υποχρεωτική κοινωνική ασφάλιση	9,2	13,2	8,2	9,1	8,9	9,6	6,5
Εκπαίδευση	8,1	6,3	9,2	5,6	9,9	8,6	5,9
Δραστηριότητες ανθρώπινης υγείας και κοινωνικής μέριμνας	6,0	5,2	6,3	3,5	7,6	6,1	3,9
Τέχνες, διασκέδαση και ψυχαγωγία	1,4	0,5	1,2	3,1	1,7	0,7	1,9
Άλλες δραστηριότητες παροχής υπηρεσιών	1,8	1,6	1,8	0,8	2,2	2,4	3,2
Δραστηριότητες νοικοκυριών ως εργοδοτών	1,0	0,3	0,8	0,0	1,2	0,7	0,7
Δραστηριότητες ετερόδικων οργανισμών και φορέων	0,1	0,0	0,0	0,0	0,0	0,0	0,0

Πίνακας 5. Αναλογία (%) απασχολουμένων ηλικίας 15 ετών και άνω σε επίπεδο Περιφέρειας, κατά κλάδο οικονομικής δραστηριότητας (συνέχεια)

Κλάδος οικονομικής δραστηριότητας	Δ' Τρίμηνο 2016						
	Δυτική Ελλάδα	Στερεά Ελλάδα	Αττική	Πελ/νησος	Βόρειο Αιγαίο	Νότιο Αιγαίο	Κρήτη
Σύνολο	100,0	100,0	100,0	100,0	100,0	100,0	100,0
Γεωργία, Δασοκομία και Αλιεία	25,2	21,6	1,0	26,1	17,8	7,1	14,5
Ορυχεία και Λατομεία	0,2	0,5	0,0	0,4	0,2	1,6	0,1
Μεταποίηση	6,3	15,5	10,1	5,5	5,3	5,3	6,1
Παροχή ηλεκτρικού ρεύματος, φυσικού αερίου, ατμού και κλιματισμού	0,6	0,7	0,8	1,3	0,1	0,7	0,3
Παροχή νερού, επεξεργασία λυμάτων, διαχείριση αποβλήτων και δραστηριότητες εξυγίανσης	0,1	0,7	0,8	0,4	0,0	1,2	0,4
Κατασκευές	5,4	3,7	3,3	6,1	6,4	7,1	5,1
Χονδρικό και λιανικό εμπόριο, επισκευή μηχανοκίνητων οχημάτων και μοτοσικλετών	17,0	18,8	18,9	16,3	18,1	18,7	20,6
Μεταφορά και αποθήκευση	4,4	3,7	7,2	3,4	3,1	5,4	3,9
Δραστηριότητες υπηρεσιών παροχής καταλύματος και εστίασης	8,1	9,0	7,3	9,1	11,3	22,5	13,4
Ενημέρωση και επικοινωνία	0,7	0,2	4,6	0,5	0,6	0,4	0,8
Χρηματοπιστωτικές και ασφαλιστικές δραστηριότητες	1,6	1,3	4,4	1,7	1,1	1,4	2,0
Διαχείριση ακίνητης περιουσίας	0,0	0,0	0,2	0,0	0,0	0,0	0,0
Επαγγελματικές, επιστημονικές και τεχνικές δραστηριότητες	3,3	2,3	7,7	3,6	4,0	3,1	3,6
Διοικητικές και υποστηρικτικές δραστηριότητες	2,7	1,7	3,2	1,1	1,2	2,7	3,0
Δημόσια διοίκηση και άμυνα. Υποχρεωτική κοινωνική ασφάλιση	8,5	5,8	9,8	7,6	16,0	10,1	7,1
Εκπαίδευση	8,2	7,6	8,3	7,5	7,0	5,6	9,0
Δραστηριότητες ανθρώπινης υγείας και κοινωνικής μέριμνας	4,7	3,4	7,2	4,0	4,7	2,9	6,1
Τέχνες, διασκέδαση και ψυχαγωγία	1,1	1,0	1,7	1,8	0,9	0,9	1,4
Άλλες δραστηριότητες παροχής υπηρεσιών	1,5	1,8	1,5	1,8	1,5	3,0	2,0
Δραστηριότητες νοικοκυριών ως εργοδοτών	0,4	0,5	1,6	1,6	0,8	0,3	0,8
Δραστηριότητες ετερόδικων οργανισμών και φορέων	0,0	0,0	0,1	0,0	0,0	0,0	0,0

ΕΠΕΞΗΓΗΜΑΤΙΚΕΣ ΣΗΜΕΙΩΣΕΙΣ

Έρευνα Εργατικού Δυναμικού Η Έρευνα Εργατικού Δυναμικού διενεργείται από το 1981. Μέχρι το 1997 τα αποτελέσματα εξάγονταν σε ετήσια βάση, με περίοδο αναφοράς το 2^ο τρίμηνο του έτους, ενώ από το 1998 και εξής η έρευνα είναι συνεχής και παράγει τριμηνιαία αποτελέσματα. Βασικός σκοπός της είναι η κατανομή του πληθυσμού εργάσιμης ηλικίας (15 ετών και άνω) σε τρεις πλήρως διακριτές ομάδες: απασχολούμενοι, άνεργοι και οικονομικά μη ενεργοί. Επιπλέον, συλλέγει πρόσθετες πληροφορίες που αφορούν δημογραφικά χαρακτηριστικά της κύριας εργασίας, ύπαρξη και χαρακτηριστικά δεύτερης εργασίας, ολοκληρωμένο επίπεδο εκπαίδευσης, συμμετοχή σε εκπαιδευτικές δραστηριότητες, προηγούμενη εργασιακή εμπειρία και αναζήτηση εργασίας.

Νομικό πλαίσιο Η παρούσα έρευνα είναι πλήρως εναρμονισμένη με την Ευρωπαϊκή νομοθεσία. Η κύρια νομοθετική πράξη είναι ο Κανονισμός (ΕΚ) αριθ. 577/9-3-98 του Συμβουλίου, ο οποίος στις διατάξεις του καθορίζει το σχεδιασμό και τα χαρακτηριστικά της έρευνας. Το πλαίσιο της έρευνας τροποποιήθηκε με τους διαδοχικούς κανονισμούς 1372/2007, 2257/2003 και 1991/2002.

Περίοδος Αναφοράς Το δείγμα της Έρευνας Εργατικού Δυναμικού ισοκατανέμεται μέσα στις 4 (ή 5) εβδομάδες του μήνα. Κάθε επιλεγμένο νοικοκυριό αντιστοιχεί σε μια συγκεκριμένη εβδομάδα, την εβδομάδα αναφοράς (από Δευτέρα ως Κυριακή).

- Για την απασχόληση, περίοδος αναφοράς είναι η εβδομάδα αναφοράς.
- Για την αναζήτηση εργασίας, περίοδος αναφοράς είναι η εβδομάδα αναφοράς και οι τρεις προηγούμενες εβδομάδες.

Κάλυψη Ο πληθυσμός των ιδιωτικών νοικοκυριών που διαμένει ή προτίθεται να διαμείνει τουλάχιστον ένα χρόνο στην Ελλάδα. Τα άτομα που διαμένουν μόνιμα σε συλλογικές κατοικίες, δηλαδή νοσοκομεία, ξενοδοχεία, στρατόπεδα, άσυλα, οίκους ευγηρίας, ορφανοτροφεία κτλ., δεν καλύπτονται από την έρευνα.

Ορισμοί **Απασχολούμενοι:** τα άτομα ηλικίας 15 ετών και άνω, τα οποία την εβδομάδα αναφοράς είτε εργάστηκαν έστω και μία ώρα με σκοπό την αμοιβή ή το κέρδος, είτε εργάστηκαν στην οικογενειακή επιχείρηση, είτε δεν εργάστηκαν αλλά είχαν μια εργασία ή επιχείρηση από την οποία απουσίαζαν προσωρινά.

Άνεργοι: τα άτομα ηλικίας 15 – 74 ετών που δε χαρακτηρίστηκαν ως απασχολούμενοι (σύμφωνα με τον ορισμό της προηγούμενης παραγράφου), ήταν άμεσα διαθέσιμοι για εργασία και είτε αναζητούσαν ενεργά εργασία τις τελευταίες τέσσερις εβδομάδες είτε έχουν βρει μια εργασία που θα αναλάβουν μέσα στους επόμενους τρεις μήνες.

Οικονομικά μη ενεργοί: τα άτομα που δε χαρακτηρίζονται απασχολούμενα ή άνεργα.

Οικονομικά ενεργός πληθυσμός (εργατικό δυναμικό): οι απασχολούμενοι και οι άνεργοι.

Ποσοστό Ανεργίας: το πηλίκο των ανέργων δια του εργατικού δυναμικού.

Μεθοδολογία Τα χαρακτηριστικά της απασχόλησης (αριθμός απασχολουμένων, ανέργων κλπ.) εκτιμώνται με την εφαρμογή κατάλληλου αμερόληπτου εκτιμητή, ο υπολογισμός του οποίου βασίζεται: α) στην πιθανότητα επιλογής των νοικοκυριών του δείγματος, β) στο ποσοστό ανταπόκρισης των νοικοκυριών του δείγματος σε κάθε πρωτογενή μονάδα δειγματοληψίας (επιφάνεια) και γ) στην κατανομή του πληθυσμού κάθε Περιφέρειας κατά φύλο και ομάδες ηλικιών.

Παραπομπές Περισσότερες πληροφορίες (πίνακες, γραφήματα, μεθοδολογία) σχετικά με την Έρευνα Εργατικού Δυναμικού μπορούν να αναζητηθούν στην ιστοσελίδα της ΕΛΣΤΑΤ στο σύνδεσμο:
<http://www.statistics.gr/el/statistics/-/publication/SJO01/->