



ΔΕΛΤΙΟ ΤΥΠΟΥ

ΠΑΡΑΚΟΛΟΥΘΗΣΗ ΔΗΛΩΘΕΝΤΩΝ ΚΡΟΥΣΜΑΤΩΝ ΛΟΙΜΩΔΩΝ ΝΟΣΗΜΑΤΩΝ, 2018

Η Ελληνική Στατιστική Αρχή (ΕΛΣΤΑΤ) ανακοινώνει τα προσωρινά στοιχεία του έτους 2018 για τα Λοιμώδη Νοσήματα, τα οποία προέρχονται από τον Εθνικό Οργανισμό Δημόσιας Υγείας (ΕΟΔΥ), πρώην Κέντρο Ελέγχου και Πρόληψης Νοσημάτων (ΚΕΕΛΠΝΟ). Ο ΕΟΔΥ καταγράφει και επιβεβαιώνει τα δηλωθέντα κρούσματα μέσω του συστήματος επιδημιολογικής επιτήρησης & παρέμβασης που διαθέτει, με βάση την υποχρεωτική δήλωση αυτών.

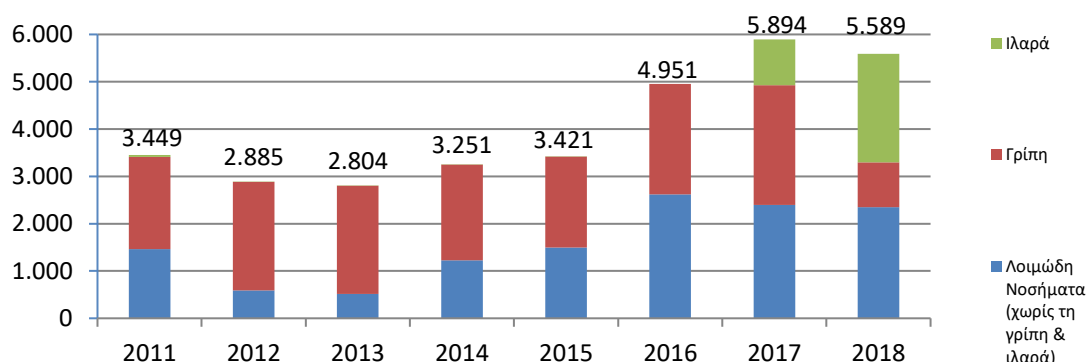
Σύμφωνα με τα στοιχεία του έτους 2018 τα κρούσματα λοιμωδών νοσημάτων ανήλθαν σε 5.589 έναντι 5.894 κρουσμάτων που παρατηρήθηκαν κατά το 2017 παρουσιάζοντας μείωση 5,2%. Σημειώνεται ότι το έτος 2018 αυξήθηκαν σημαντικά τα κρούσματα ιλαράς, τα οποία ανήλθαν σε 2.291 έναντι 968 το 2017 (αύξηση 136,7%), ενώ τα εργαστηριακά επιβεβαιωμένα κρούσματα της γρίπης μειώθηκαν συγκριτικά με το 2017 από 2.531 σε 947, κατά 62,6% (Πίνακας 1, Γράφημα 1).

Πίνακας 1. Κρούσματα Λοιμωδών Νοσημάτων 2011-2018

Έτη	Σύνολο (& Γρίπη, Ιλαρά)	Γρίπη	Ιλαρά
2011	3.449	1.504	40
2012	2.885	593	3
2013	2.804	518	4
2014	3.251	1.225	1
2015	3.421	1.495	1
2016	4.951	2.622	0
2017*	5.894	2.531	968
2018	5.589	947	2.291

* Αναθεωρημένα στοιχεία

Γράφημα 1. Κρούσματα γρίπης, ιλαράς και λοιπών λοιμωδών νοσημάτων, 2011-2018



Πληροφορίες για μεθοδολογικά θέματα:

Διεύθυνση Τομεακών Στατιστικών

Τμήμα Στατιστικών Υγείας και Κοινωνικής Προστασίας

Ο Προϊστάμενος του Τμήματος: Κων. Γιασαφάκης

Τηλ.: 213 135 2136, 2785

Πληροφορίες για παροχή δεδομένων:

Τηλ. 213 135 2022, 2310, 2308

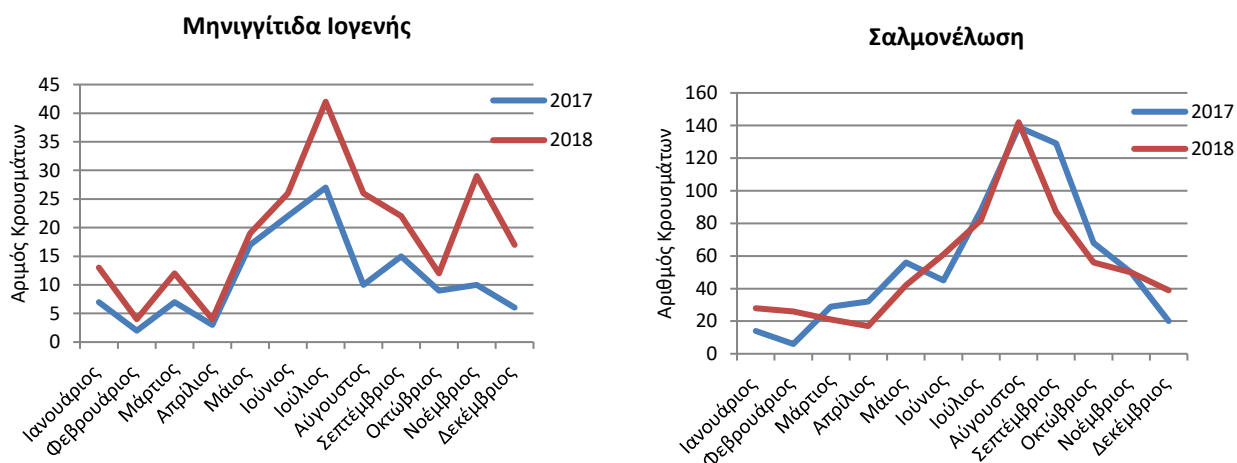
e-mail: data.dissem@statistics.gr

Στον Πίνακα 2 και το αντίστοιχο Γράφημα 2, παρουσιάζεται η εποχικότητα για επτά λοιμώδη νοσήματα¹, τα οποία εμφανίζουν πάνω από 100 επιβεβαιωθέντα και νοσηλευθέντα κρούσματα κατά το έτος 2018. Με βάση τον αριθμό των κρουσμάτων, η σαλμονέλωση κορυφώθηκε τους καλοκαιρινούς μήνες και τα περισσότερα κρούσματα παρατηρήθηκαν τον μήνα Αύγουστο (142). Η φυματίωση δεν παρουσίασε μεγάλη διακύμανση κατά τη διάρκεια του 2018. Η ιογενής μηνιγγίτιδα εμφάνισε τα περισσότερα κρούσματα τον Ιούλιο. Η οξεία ηπατίτιδα Α παρουσίασε διψήφια κρούσματα μέχρι τον Μάρτιο και μετά, καθ' όλη τη διάρκεια του έτους, μειώθηκε σε μονοψήφιο αριθμό κρουσμάτων. Τα κρούσματα της γρίπης κορυφώθηκαν τον Φεβρουάριο με σημαντική μείωση από τον Μάιο και εντεύθεν καθ' όλη τη διάρκεια του χρόνου. Τα κρούσματα ιλαράς ήταν υψηλά τον χειμώνα κορυφώθηκαν τον Μάρτιο και μειώθηκαν σημαντικά από το καλοκαίρι και εφεξής. Η λοίμωξη από τον ιό του Δυτικού Νείλου αυξήθηκε τους θερινούς μήνες με κορύφωση τον Αύγουστο (144) ενώ μηδενίστηκε τον χειμώνα.

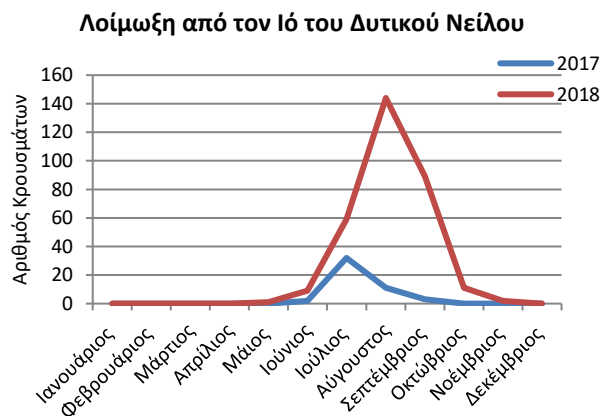
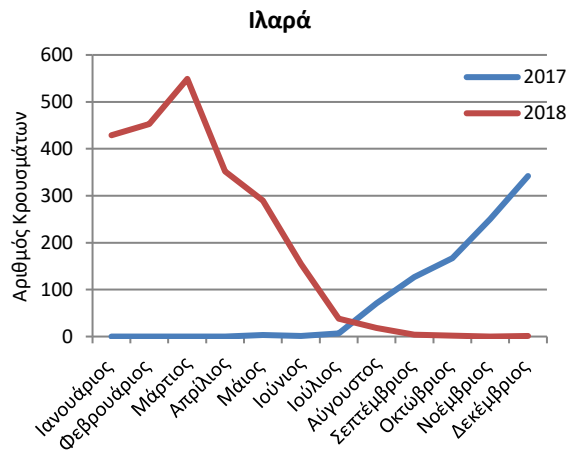
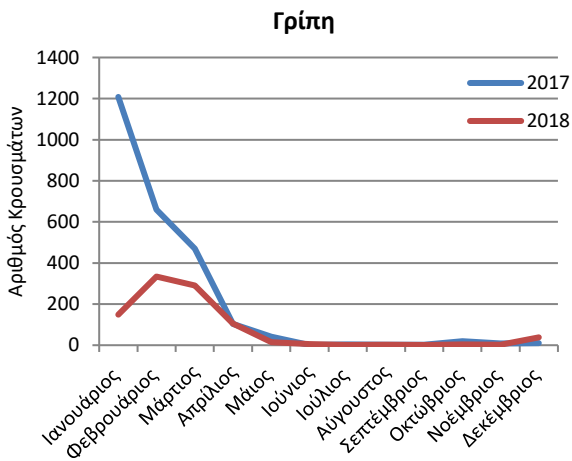
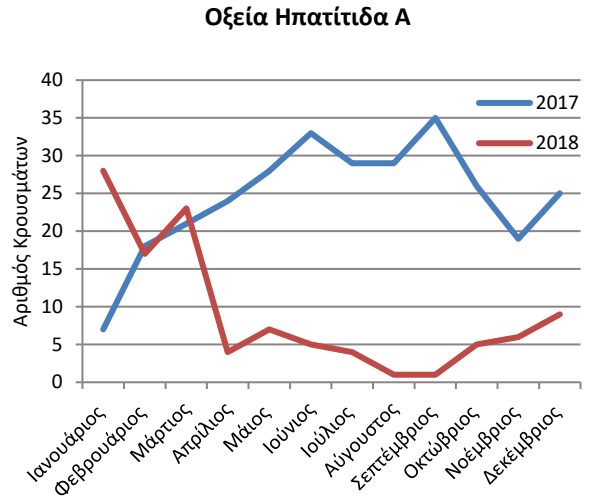
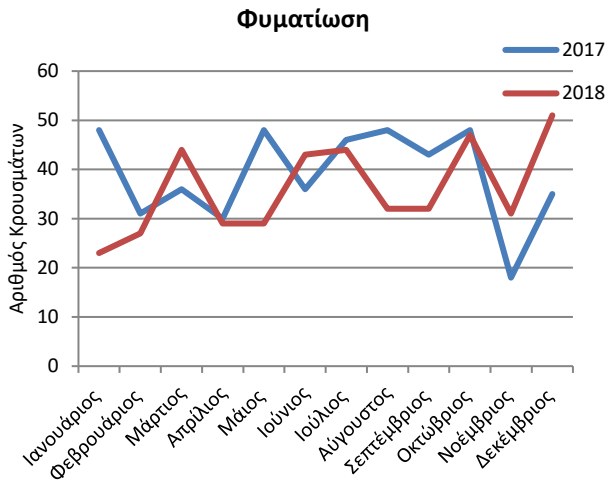
Πίνακας 2. Κρούσματα των επτά συχνότερων λοιμωδών νοσημάτων¹, έτους 2018

Μήνας	Σύνολο Κρουσμάτων	Εκ των οποίων:						
		Μηνιγγίτιδα ιογενής	Σαλμονέλωση	Φυματίωση	Οξεία Ηπατίτιδα Α	Γρίπη	Ιλαρά	Λοίμωξη από τον ιό του Δυτικού Νείλου
Ιανουάριος	714	13	28	23	28	149	429	0
Φεβρουάριος	908	4	26	27	17	334	453	0
Μάρτιος	985	12	21	44	23	290	549	0
Απρίλιος	564	4	17	29	4	105	352	0
Μάιος	455	19	42	29	7	15	290	1
Ιούνιος	373	26	61	43	5	6	155	9
Ιούλιος	331	42	82	44	4	1	38	59
Αύγουστος	425	26	142	32	1	2	18	144
Σεπτέμβριος	286	22	87	32	1	1	4	89
Οκτώβριος	187	12	56	47	5	4	2	11
Νοέμβριος	163	29	50	31	6	2	0	2
Δεκέμβριος	198	17	39	51	9	38	1	0
Σύνολο	5.589	226	651	432	110	947	2.291	315

Γράφημα 2. Εποχικότητα λοιμωδών νοσημάτων 2017 και 2018



¹ Η **Φυματίωση** που παρακολουθείται από το Ευρωπαϊκό Κέντρο Πρόληψης και Ελέγχου των Νόσων, εξακολουθεί να είναι ένα σημαντικό πρόβλημα της δημόσιας υγείας, παρότι έχει τεθεί ως στόχος να εξαλειφθεί ο επιπολασμός της και οι θάνατοι έως το 2050. Η **Σαλμονέλωση** είναι η κυριότερη τροφιογενής λοίμωξη. Η **Μηνιγγίτιδα** είναι οξεία λοίμωξη του κεντρικού νευρικού συστήματος και οφείλεται σε ιούς, βακτήρια και σπανιότερα σε μυκητιασικές λοιμώξεις. Η **οξεία Ηπατίτιδα Α** εμφανίζεται πιο συχνά σε περιοχές χαμηλού κοινωνικοοικονομικού επιπέδου, με ανεπαρκές δίκτυο ύδρευσης-αποχέτευσης, με μετανάστες από χώρες υψηλής ενδημικότητας καθώς και σε ομάδες ατόμων με πτωχή ατομική υγιεινή. Η **Λοίμωξη από τον ιό του Δυτικού Νείλου** είναι νόσημα που κυρίως μεταδίδεται μέσω του τσιμπήματος μολυσμένων «κοινών» κουνουπιών και προσβάλλει ζώα και άνθρωπο. Η **Ιλαρά** είναι ιογενής λοίμωξη του αναπνευστικού συστήματος και προκαλείται από τον ιό της ιλαράς. Η **Γρίπη** είναι μια μεταδοτική νόσος του αναπνευστικού συστήματος προκαλούμενη από τον ιό της γρίπης. Η γρίπη διακρίνεται στην εποχική και τη νέα γρίπη.



Σχετικά με τη γεωγραφική κατανομή των επτά λοιμωδών νοσημάτων από τα στοιχεία του 2018, που παρουσιάζεται στον Πίνακα 3, παρατηρείται ότι: τα περισσότερα κρούσματα **σαλμονέλλωσης** καταγράφηκαν στην περιφέρεια της Αττικής (36,3%) και στην περιφέρεια της Κεντρικής Μακεδονίας (12,4%). Η **φυματίωση**, παρουσίασε ένα σημαντικό ποσοστό κρουσμάτων στην περιφέρεια της Αττικής (34,0%) μειωμένο από το έτος 2017 κατά 3,3% και της Κεντρικής Μακεδονίας (14,1%) επίσης μειωμένο κατά 2,2% από το 2017. Η **οξεία ηπατίτιδα Α** εμφάνισε και πάλι το μεγαλύτερο ποσοστό στη περιφέρεια Αττικής (37,3%) αλλά μειωμένο από το 2017 κατά 20,5%. Όσον αφορά στην **ιογενή μηνιγγίτιδα**, τα περισσότερα κρούσματα εμφανίστηκαν, κατά φθίνουσα σειρά, στις περιφέρειες της Αττικής (28,8%), της Δυτικής Ελλάδας (19,0%) και της Κρήτης (13,7%). Η **γρίπη** παρουσίασε μεγάλη συγκέντρωση στην Αττική (71,4%) με μικρή διασπορά στην υπόλοιπη χώρα. Το ίδιο συνέβη και με την λοίμωξη από τον **ιό του Δυτικού Νείλου** (51,1% στην Αττική). Όσο για την **ιλαρά** οι περιφέρειες που παρουσίασαν τα περισσότερα κρούσματα ήταν η Αττική (26,8%), η Δυτική Ελλάδα (21,9%) και η Κεντρική Μακεδονία (14,9%).

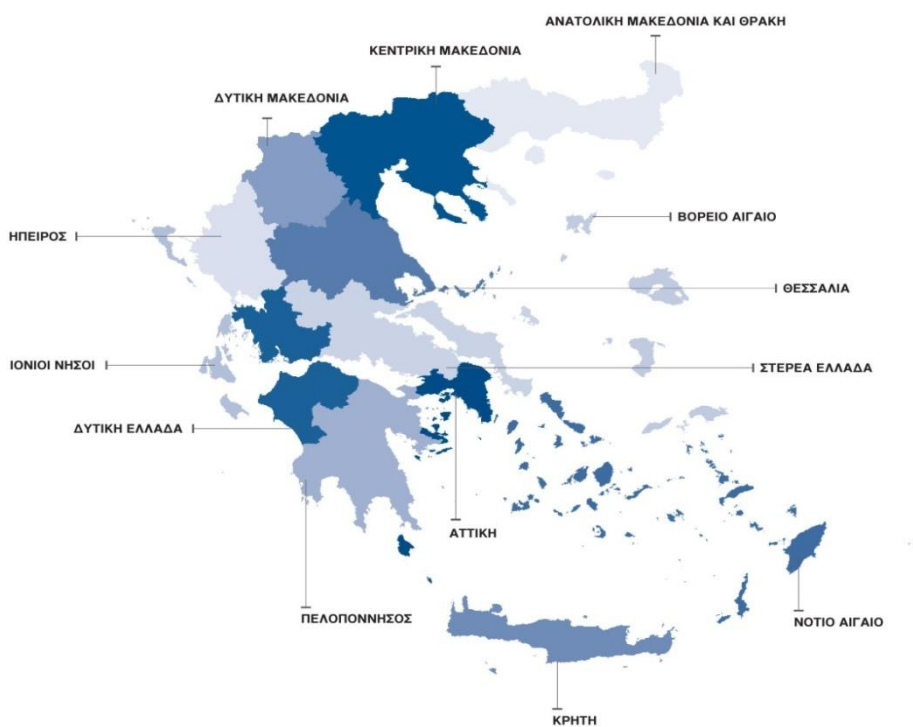
Πίνακας 3. Αριθμός κρουσμάτων για τα επτά συχνότερα λοιμώδη νοσήματα, κατά Περιφέρεια έτους 2018

Περιφέρεια (NUTS 2)	Σύνολο Κρουσμάτων		Γρίπη		Ιλαρά		Σαλμονέλλωση		Μηνιγγίτιδα ιογενής		Φυματίωση		Οξεία Ηπατίτιδα Α		Λοίμωξη από ιό του Δυτικού Νείλου	
	Αριθμός	%	Αριθμός	%	Αριθμός	%	Αριθμός	%	Αριθμός	%	Αριθμός	%	Αριθμός	%	Αριθμός	%
Σύνολο	5.589	100,0	947	100,0	2.291	100,0	651	100,0	226	100,0	432	100,0	110	100,0	315	100,0
Αν. Μακεδονία & Θράκη	375	6,7	10	1,1	245	10,7	44	6,8	8	3,5	7	1,6	5	4,5	14	4,4
Κεντρική Μακεδονία	778	13,9	63	6,7	341	14,9	81	12,4	13	5,8	61	14,1	24	21,8	115	36,5
Δυτική Μακεδονία	35	0,6	4	0,4	7	0,3	11	1,7	2	0,9	0	0,0	5	4,5	0	0,0
Ήπειρος	132	2,4	26	2,7	18	0,8	41	6,3	8	3,5	12	2,8	7	6,4	0	0,0
Θεσσαλία	351	6,3	10	1,1	220	9,6	32	4,9	3	1,3	30	6,9	0	0,0	8	2,5
Ιόνια Νησιά	57	1,0	2	0,2	8	0,3	13	2,0	13	5,8	3	0,7	0	0,0	0	0,0
Δυτική Ελλάδα	697	12,5	22	2,3	501	21,9	36	5,5	43	19,0	32	7,4	2	1,8	0	0,0
Στερεά Ελλάδα	285	5,1	22	2,3	135	5,9	27	4,1	5	2,2	31	7,2	8	7,3	10	3,2
Αττική	2.120	37,9	676	71,4	614	26,8	236	36,3	65	28,8	147	34,0	41	37,3	161	51,1
Πελοπόννησος	267	4,8	19	2,0	129	5,6	48	7,4	4	1,8	24	5,6	0	0,0	2	0,6
Βόρειο Αιγαίο	146	2,6	0	0,0	34	1,5	14	2,2	22	9,7	44	10,2	13	11,8	0	0,0
Νότιο Αιγαίο	57	1,0	18	1,9	8	0,3	7	1,1	2	0,9	6	1,4	1	0,9	0	0,0
Κρήτη	201	3,6	29	3,1	29	1,3	55	8,4	31	13,7	21	4,9	3	2,7	2	0,6
ΑΓΝΩΣΤΟ	88	1,6	46	4,9	2	0,1	6	0,9	7	3,1	14	3,2	1	0,9	3	1,0

ΕΠΕΞΗΓΗΜΑΤΙΚΕΣ ΣΗΜΕΙΩΣΕΙΣ

- Παρακολούθηση δηλωθέντων κρουσμάτων λοιμωδών νοσημάτων** Η έρευνα διενεργείται από το 2004 σε ετήσια βάση. Τα στοιχεία παρουσιάζονται σε επίπεδο Χώρας και Περιφέρειας, για την κάλυψη εθνικών αναγκών σε στατιστική πληροφόρηση.
- Περίοδος αναφοράς** Τα στοιχεία αναφέρονται στα δηλωθέντα νοσήματα, στο μήνα που επιβεβαιώνονται εργαστηριακά κατά την διάρκεια του έτους αναφοράς (δυναμική βάση δεδομένων).
- Κάλυψη** Τα στοιχεία παρουσιάζονται σε επίπεδο Περιφέρειας (NUTS 2).

Χάρτης των 13 Περιφερειών (NUTS 2) της Ελλάδας



- Μεθοδολογία** Τα στοιχεία συλλέγονται από τον Εθνικό Οργανισμό Δημόσιας Υγείας (Ε.Ο.Δ.Υ.) ανά μήνα και ανά νομό και επεξεργάζονται από την ΕΛΣΤΑΤ σε επίπεδο περιφέρειας.
- Αναφορές** Περισσότερη πληροφόρηση σχετικά με τα δηλωθέντα νοσήματα μπορεί να αναζητηθεί στην ιστοσελίδα της ΕΛΣΤΑΤ:
<http://www.statistics.gr/el/statistics/-/publication/SHE15/>