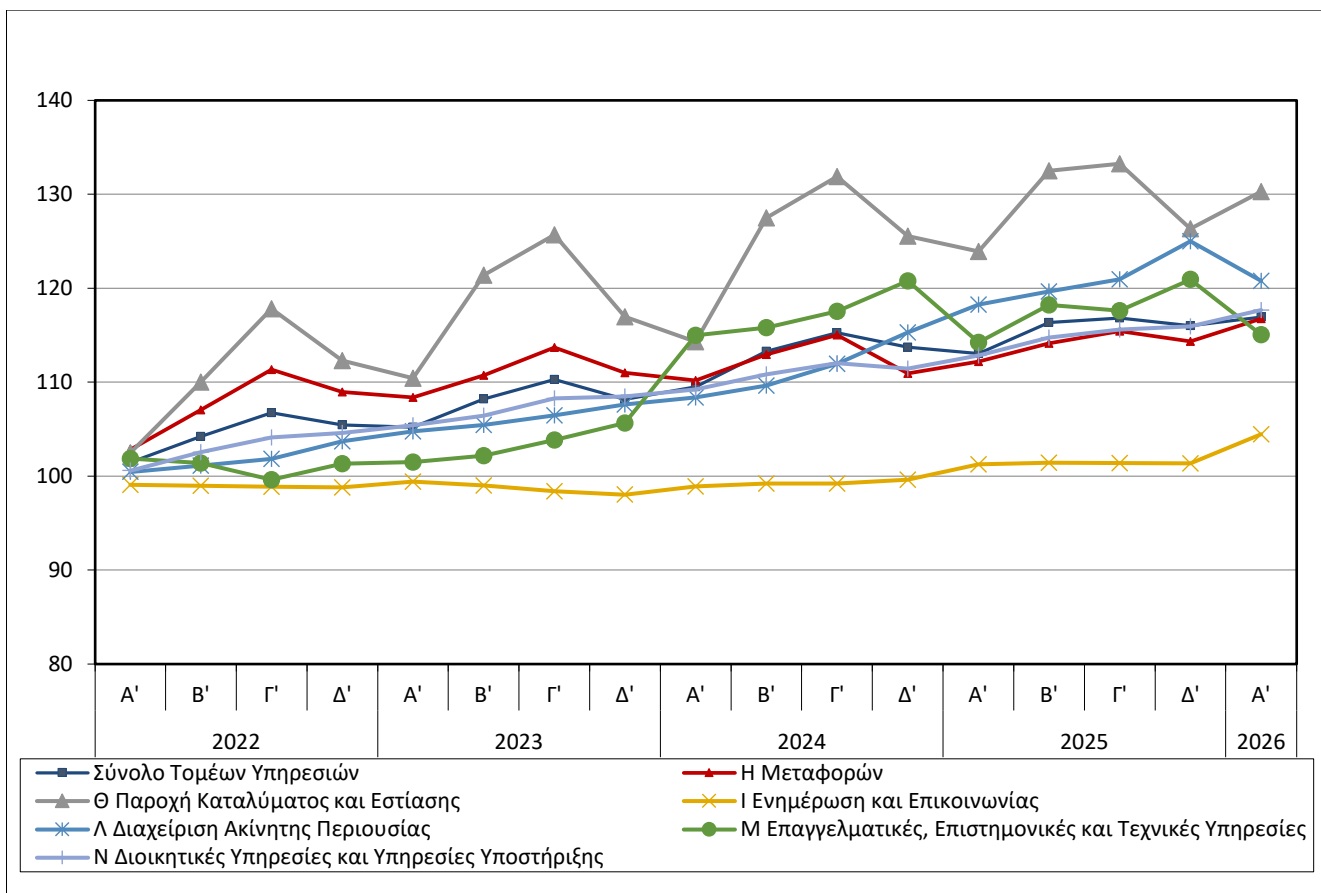




## ΔΕΙΚΤΕΣ ΤΙΜΩΝ ΠΑΡΑΓΩΓΟΥ ΣΤΙΣ ΥΠΗΡΕΣΙΕΣ: Α' τρίμηνο 2026

Η Ελληνική Στατιστική Αρχή (ΕΛΣΤΑΤ) ανακοινώνει τους τριμηνιαίους Δείκτες Τιμών Παραγωγού στις Υπηρεσίες (ΔΤΠΥ) με έτος βάσης 2021=100,0 και περίοδο αναφοράς το Α' τρίμηνο 2026 (προσωρινά στοιχεία). Η εξέλιξη των Δεικτών Τιμών Παραγωγού στις Υπηρεσίες απεικονίζεται στο Γράφημα 1.

Γράφημα 1. Εξέλιξη Δεικτών Τιμών Παραγωγού σε Τομείς των Υπηρεσιών (2021=100,0)



**Πληροφορίες για μεθοδολογικά θέματα:**

Δ/ση Στατιστικών Επιχειρήσεων

Τμήμα Δεικτών Εμπορίου και Υπηρεσιών

Ο Προϊστάμενος του Τμήματος: Κωνσταντίνος Θωμάς

Τηλ.: 213 135 2048

E-mail: [k.thomas@statistics.gr](mailto:k.thomas@statistics.gr)

**Πληροφορίες για παροχή δεδομένων:**

Τηλ.: 213 135 2022, 2308, 2310

E-mail: [data.dissem@statistics.gr](mailto:data.dissem@statistics.gr)

Η εξέλιξη των Δεικτών Τιμών Παραγωγού στις Υπηρεσίες παρουσιάζεται στους πίνακες που ακολουθούν. Ειδικότερα :

- Στον Πίνακα 1, παρουσιάζονται οι δείκτες για το Α' τρίμηνο 2024, 2025 και 2026 και οι αντίστοιχες ετήσιες μεταβολές.
- Στον Πίνακα 2, παρουσιάζονται οι δείκτες για το Α' τρίμηνο 2025 και 2026 και οι αντίστοιχες τριμηνιαίες μεταβολές.

Τα στοιχεία θεωρούνται προσωρινά κατά την πρώτη δημοσίευση τους και δημοσιεύονται ως οριστικά στοιχεία το επόμενο τρίμηνο.

Στην ιστοσελίδα της ΕΛΣΤΑΤ και συγκεκριμένα στην ηλεκτρονική διεύθυνση:

<http://www.statistics.gr/el/statistics/-/publication/DKT59/>, είναι διαθέσιμα οι χρονοσειρές των δεικτών και τα μεθοδολογικά στοιχεία για τους ΔΤΠΥ.

Πίνακας 1. Ετήσιες μεταβολές (%) των Δεικτών Τιμών Παραγωγού στις Υπηρεσίες

Έτος βάσης: 2021=100,0

NACE Αναθ.2 κωδικός	Τομείς και Κλάδοι Υπηρεσιών	Α' Τρίμηνο			Μεταβολή (%)	
		2026	2025	2024	2026/2025	2025/2024
	<b>Σύνολο Υπηρεσιών (στους Τομείς Η,Θ,Ι,Λ,Μ,Ν)</b>	<b>116,9</b>	<b>113,0</b>	<b>109,5</b>	<b>3,4</b>	<b>3,3</b>
<b>Η</b>	<b>Τομέας Μεταφορών</b>	<b>116,8</b>	<b>112,2</b>	<b>110,2</b>	<b>4,1</b>	<b>1,8</b>
49	Χερσαίες μεταφορές και μεταφορές μέσω αγωγών	122,7	117,2	114,0	4,7	2,8
50	Πλωτές μεταφορές	126,8	122,9	115,7	3,2	6,2
51	Αεροπορικές μεταφορές	104,0	105,3	101,4	-1,2	3,8
52	Αποθήκευση και υποστηρικτικές προς τη μεταφορά δραστηριότητες	111,3	105,9	106,9	5,1	-1,0
53	Ταχυδρομικές και ταχυμεταφορικές δραστηριότητες	112,5	110,2	108,3	2,1	1,8
<b>Θ</b>	<b>Τομέας Παροχής Καταλύματος και Εστίασης</b>	<b>130,3</b>	<b>123,9</b>	<b>114,3</b>	<b>5,1</b>	<b>8,4</b>
55	Παροχή Υπηρεσιών Καταλύματος	129,4	128,4	111,9	0,8	14,7
56	Παροχή Υπηρεσιών Εστίασης	131,0	120,1	116,3	9,1	3,3
<b>Ι</b>	<b>Τομέας Ενημέρωσης και Επικοινωνίας</b>	<b>104,4</b>	<b>101,2</b>	<b>98,9</b>	<b>3,2</b>	<b>2,4</b>
58	Εκδοτικές δραστηριότητες	108,0	107,8	102,8	0,2	4,8
59	Παραγωγή κινηματογραφικών ταινιών, βίντεο και τηλεοπτικών προγραμμάτων, ηχογραφήσεων και μουσικών εκδόσεων	91,1	92,6	96,6	-1,6	-4,1
60	Δραστηριότητες προγραμματισμού και ραδιοτηλεοπτικών εκπομπών	118,1	108,4	96,3	8,9	12,5
61	Τηλεπικοινωνίες	99,5	97,1	95,2	2,5	2,0
62	Δραστηριότητες προγραμματισμού ηλεκτρονικών υπολογιστών, παροχής συμβουλών και συναφείς δραστηριότητες	113,1	108,5	105,8	4,2	2,6
63	Δραστηριότητες υπηρεσιών πληροφορίας	108,6	101,7	105,1	6,9	-3,3
<b>Λ</b>	<b>Διαχείριση Ακίνητης Περιουσίας</b>	<b>120,8</b>	<b>118,3</b>	<b>108,4</b>	<b>2,1</b>	<b>9,1</b>
68	Διαχείριση ακίνητης περιουσίας	120,8	118,3	108,4	2,1	9,1
<b>Μ</b>	<b>Επαγγελματικές, Επιστημονικές και Τεχνικές Υπηρεσίες</b>	<b>115,0</b>	<b>114,2</b>	<b>115,0</b>	<b>0,7</b>	<b>-0,6</b>
69	Νομικές και λογιστικές δραστηριότητες	105,6	104,3	101,9	1,3	2,3
70	Δραστηριότητες παροχής συμβουλών διαχείρισης	120,4	113,3	118,3	6,3	-4,2
71	Αρχιτεκτονικές δραστηριότητες και δραστηριότητες μηχανικών, τεχνικές δοκιμές και αναλύσεις	115,6	125,0	128,5	-7,5	-2,7
73	Διαφήμιση και έρευνα αγοράς	117,1	110,3	102,4	6,1	7,7
74	Άλλες επαγγελματικές, επιστημονικές και τεχνικές δραστηριότητες	111,7	108,3	105,5	3,1	2,6
<b>Ν</b>	<b>Διοικητικές Υπηρεσίες και Υπηρεσίες Υποστήριξης</b>	<b>117,7</b>	<b>112,8</b>	<b>109,2</b>	<b>4,3</b>	<b>3,3</b>
77	Δραστηριότητες ενοικίασης και εκμίσθωσης	110,4	104,8	106,5	5,3	-1,6
78	Δραστηριότητες απασχόλησης	109,2	109,1	106,3	0,1	2,6
79	Δραστηριότητες των ταξιδιωτικών πρακτορείων, γραφείων οργανωμένων ταξιδιών, υπηρεσιών κρατήσεων και συναφείς δραστηριότητες	144,1	134,6	123,8	7,1	8,7
80	Δραστηριότητες παροχής προστασίας και έρευνας	115,1	110,8	104,4	3,9	6,1
81	Δραστηριότητες παροχής υπηρεσιών σε κτήρια και εξωτερικούς χώρους	121,0	114,0	109,4	6,1	4,2
82	Διοικητικές δραστηριότητες γραφείου, γραμματειακή υποστήριξη και άλλες δραστηριότητες παροχής υποστήριξης προς τις επιχειρήσεις	102,5	102,0	101,2	0,5	0,8

Σημείωση : Οι δείκτες και οι ποσοστιαίες μεταβολές δημοσιεύονται με στρογγυλοποίηση ενός δεκαδικού ψηφίου.

Πίνακας 2. Τριμηνιαίες μεταβολές (%) των Δεικτών Τιμών Παραγωγού στις Υπηρεσίες

Έτος βάσης: 2021=100,0

NACE Αναθ.2 κωδικός	Τομείς και Κλάδοι Υπηρεσιών	2026		2025		Μεταβολή (%)	2025		2024	Μεταβολή (%)
		Α' τρίμηνο	Δ' τρίμηνο	Α' τρίμηνο	Δ' τρίμηνο					
	<b>Σύνολο Υπηρεσιών (στους Τομείς Η,Θ,Ι,Λ,Μ,Ν)</b>	<b>116,9</b>	<b>116,0</b>	<b>0,8</b>	<b>113,0</b>	<b>113,7</b>	<b>-0,6</b>			
<b>Η</b>	<b>Τομέας Μεταφορών</b>	<b>116,8</b>	<b>114,3</b>	<b>2,1</b>	<b>112,2</b>	<b>110,9</b>	<b>1,1</b>			
49	Χερσαίες μεταφορές και μεταφορές μέσω αγωγών	122,7	117,7	4,2	117,2	114,8	2,1			
50	Πλωτές μεταφορές	126,8	126,3	0,4	122,9	124,7	-1,4			
51	Αεροπορικές μεταφορές	104,0	114,9	-9,4	105,3	110,2	-4,4			
52	Αποθήκευση και υποστηρικτικές προς τη μεταφορά δραστηριότητες	111,3	107,8	3,3	105,9	103,4	2,4			
53	Ταχυδρομικές και ταχυμεταφορικές δραστηριότητες	112,5	111,3	1,1	110,2	108,6	1,5			
<b>Θ</b>	<b>Τομέας Παροχής Καταλύματος και Εστίασης</b>	<b>130,3</b>	<b>126,3</b>	<b>3,1</b>	<b>123,9</b>	<b>125,5</b>	<b>-1,3</b>			
55	Παροχή Υπηρεσιών Καταλύματος	129,4	125,3	3,3	128,4	134,4	-4,4			
56	Παροχή Υπηρεσιών Εστίασης	131,0	127,1	3,0	120,1	118,1	1,7			
<b>Ι</b>	<b>Τομέας Ενημέρωσης και Επικοινωνίας</b>	<b>104,4</b>	<b>101,4</b>	<b>3,0</b>	<b>101,2</b>	<b>99,6</b>	<b>1,7</b>			
58	Εκδοτικές δραστηριότητες	108,0	107,3	0,7	107,8	106,8	1,0			
59	Παραγωγή κινηματογραφικών ταινιών, βίντεο και τηλεοπτικών προγραμμάτων, ηχογραφήσεων και μουσικών εκδόσεων	91,1	85,8	6,2	92,6	94,3	-1,8			
60	Δραστηριότητες προγραμματισμού και ραδιοτηλεοπτικών εκπομπών	118,1	111,7	5,7	108,4	96,5	12,4			
61	Τηλεπικοινωνίες	99,5	97,1	2,5	97,1	96,5	0,7			
62	Δραστηριότητες προγραμματισμού ηλεκτρονικών υπολογιστών, παροχής συμβουλών και συναφείς δραστηριότητες	113,1	109,6	3,1	108,5	105,8	2,6			
63	Δραστηριότητες υπηρεσιών πληροφορίας	108,6	101,7	6,9	101,7	101,7	0,0			
<b>Λ</b>	<b>Διαχείριση Ακίνητης Περιουσίας</b>	<b>120,8</b>	<b>125,0</b>	<b>-3,4</b>	<b>118,3</b>	<b>115,3</b>	<b>2,6</b>			
68	Διαχείριση ακίνητης περιουσίας	120,8	125,0	-3,4	118,3	115,3	2,6			
<b>Μ</b>	<b>Επαγγελματικές, Επιστημονικές και Τεχνικές</b>	<b>115,0</b>	<b>120,9</b>	<b>-4,9</b>	<b>114,2</b>	<b>120,8</b>	<b>-5,4</b>			
69	Νομικές και λογιστικές δραστηριότητες	105,6	104,7	0,9	104,3	103,9	0,4			
70	Δραστηριότητες παροχής συμβουλών διαχείρισης	120,4	120,4	0,0	113,3	118,5	-4,4			
71	Αρχιτεκτονικές δραστηριότητες και δραστηριότητες μηχανικών, τεχνικές δοκιμές και αναλύσεις	115,6	136,8	-15,5	125,0	133,4	-6,3			
73	Διαφήμιση και έρευνα αγοράς	117,1	115,6	1,3	110,3	126,7	-12,9			
74	Άλλες επαγγελματικές, επιστημονικές και τεχνικές δραστηριότητες	111,7	111,1	0,5	108,3	108,1	0,2			
<b>Ν</b>	<b>Διοικητικές Υπηρεσίες και Υπηρεσίες Υποστήριξης</b>	<b>117,7</b>	<b>115,9</b>	<b>1,5</b>	<b>112,8</b>	<b>111,4</b>	<b>1,2</b>			
77	Δραστηριότητες ενοικίασης και εκμίσθωσης	110,4	106,0	4,2	104,8	103,5	1,3			
78	Δραστηριότητες απασχόλησης	109,2	109,1	0,1	109,1	106,3	2,6			
79	Δραστηριότητες των ταξιδιωτικών πρακτορείων, γραφείων οργανωμένων ταξιδιών, υπηρεσιών κρατήσεων και συναφείς δραστηριότητες	144,1	141,9	1,6	134,6	132,9	1,3			
80	Δραστηριότητες παροχής προστασίας και έρευνας	115,1	113,1	1,7	110,8	108,4	2,2			
81	Δραστηριότητες παροχής υπηρεσιών σε κτήρια και εξωτερικούς χώρους	121,0	118,3	2,4	114,0	112,6	1,3			
82	Διοικητικές δραστηριότητες γραφείου, γραμματειακή υποστήριξη και άλλες δραστηριότητες παροχής υποστήριξης προς τις επιχειρήσεις	102,5	103,6	-1,1	102,0	101,6	0,4			

Σημείωση : Οι δείκτες και οι ποσοστιαίες μεταβολές δημοσιεύονται με στρογγυλοποίηση ενός δεκαδικού ψηφίου.

## ΜΕΘΟΔΟΛΟΓΙΚΕΣ ΣΗΜΕΙΩΣΕΙΣ

<b>Γενικά</b>	Οι Δείκτες Τιμών Παραγωγού στις Υπηρεσίες (ΔΤΠΥ) είναι τριμηνιαίοι δείκτες οι οποίοι ανακοινώθηκαν για πρώτη φορά το έτος 2007, με έτος βάσης (ε.β.) 2006=100,0 και ακολούθως αναθεωρήθηκαν με ε.β. 2010=100,0, 2015=100,0, έως την ισχύουσα αναθεώρηση με ε.β. 2021=100,0.
<b>Σκοπός των δεικτών</b>	Σκοπός των δεικτών αυτών είναι η μέτρηση των τριμηνιαίων μεταβολών των τιμών παραγωγού στις υπηρεσίες και η καταγραφή των τάσεων των τιμών, που αντανακλούν τις συνθήκες προσφοράς και ζήτησης στις αγορές υπηρεσιών, για την ανάλυση των πραγματικών μεταβολών στην οικονομία και την παρακολούθηση των πληθωριστικών πιέσεων. Επιπλέον χρησιμοποιούνται στον αποπληθωρισμό των δεικτών κύκλου εργασιών υπηρεσιών για τον υπολογισμό των νέων δεικτών παραγωγής (όγκου) ανά κλάδο των υπηρεσιών (οι οποίοι καταρτίζονται από το έτος 2024 και αναδρομικά από το 2021), χρησιμοποιώντας επίσης ως αποπληθωριστές ορισμένους δείκτες υπηρεσιών του Εναρμονισμένου Δείκτη Τιμών Καταναλωτή με σταθερούς φόρους (ΕνΔΤΚ-ΣΦ).
<b>Χρησιμοποιούμενοι ορισμοί</b>	<p>Οι δείκτες τιμών παραγωγού στις υπηρεσίες είναι δείκτες τιμών εκκρών για την παραγωγή υπηρεσιών από εγχώριους παραγωγούς. Οι ΔΤΠΥ καλύπτουν τις υπηρεσίες που παρέχονται στην αγορά για οποιαδήποτε χρήση, δηλαδή ενδιάμεση ανάλωση, τελική κατανάλωση και εξαγωγές. Οι ΔΤΠΥ αναφέρονται στον συνολικό δείκτη (Business to All), ενώ σε πολλούς κλάδους δεν διαφέρουν από την ενδιάμεση ανάλωση για τους κλάδους των υπηρεσιών των οποίων η παραγωγή κατευθύνεται κυρίως σε άλλες παραγωγικές μονάδες (Business to Business). Εξαιρέση αποτελούν: οι δύο δείκτες για τις ταχυδρομικές και ταχυμεταφορικές δραστηριότητες, οι οποίοι καταρτίζονται τόσο ως συνολικοί δείκτες, όσο και ως επιμέρους δείκτες προς επιχειρήσεις (Business to Business) και προς καταναλωτές (Business to Consumer).</p> <p>Για την κατάρτιση των ΔΤΠΥ καταγράφονται οι διενεργηθείσες συναλλαγές που αποτυπώνουν την τιμή που εισπράττει ο παραγωγός για τις υπηρεσίες που πωλούνται πραγματικά στους αγοραστές, περιλαμβάνοντας εκπτώσεις, επιστροφές ή άλλες επιβαρύνσεις. Οι τιμές που συλλέγονται είναι οι βασικές τιμές πώλησης, δηλαδή οι τιμές χωρίς τον ΦΠΑ και παρόμοιους εκπεστέους φόρους που συνδέονται άμεσα με τον κύκλο εργασιών, καθώς και όλους τους άλλους φόρους στα προϊόντα, περιλαμβάνοντας όμως τις τυχόν επιδοτήσεις προϊόντων.</p>
<b>Νομικό πλαίσιο</b>	Οι δείκτες καταρτίζονται στο πλαίσιο εφαρμογής του Κανονισμού (ΕΕ) 2019/2152 του Ευρωπαϊκού Κοινοβουλίου και του Συμβουλίου σχετικά με τις ευρωπαϊκές στατιστικές για τις επιχειρήσεις και του Εκτελεστικού Κανονισμού (ΕΕ) 2020/1197 της Επιτροπής για τη θέσπιση τεχνικών προδιαγραφών και ρυθμίσεων σύμφωνα με τον αναφερόμενο Κανονισμό (ΕΕ) 2019/2152.
<b>Περίοδος αναφοράς</b>	Τρίμηνο.
<b>Έτος βάσης</b>	2021=100,0
<b>Αναθεώρηση</b>	Σύμφωνα με τον Κανονισμό (ΕΕ) 2019/2152 του Ευρωπαϊκού Κοινοβουλίου και του Συμβουλίου, οι εν λόγω δείκτες αναθεωρούνται κάθε πέντε (5) χρόνια, με έτος βάσης που λήγει σε 0 ή 5, ενώ στην τρέχουσα αναθεώρηση 2021=100,0, εξαιτίας της επίδρασης της πανδημίας, αναθεωρήθηκαν με έτος βάσης το έτος 2021. Σκοπός της αναθεώρησης είναι η προσαρμογή των δεικτών στις νεότερες εξελίξεις της διάρθρωσης στους τομείς των υπηρεσιών.
<b>Στατιστικές ταξινομήσεις</b>	Σε επίπεδο κλάδων οικονομικών δραστηριοτήτων χρησιμοποιείται η στατιστική ταξινόμηση NACE Αναθ.2 (Κανονισμός αριθ.1893/2006), ενώ σε επίπεδο υπηρεσιών χρησιμοποιείται η ταξινόμηση CPA 2008 (Κανονισμός αριθ.451/2008).
<b>Γεωγραφική κάλυψη</b>	Το σύνολο της Χώρας.

- Κάλυψη κλάδων οικονομικών δραστηριοτήτων**
- Χερσαίες μεταφορές και μεταφορές μέσω αγωγών (Τομέας Η, κλάδος 49)
  - Πλωτές μεταφορές (Τομέας Η, κλάδος 50)
  - Αεροπορικές μεταφορές (Τομέας Η, κλάδος 51)
  - Αποθήκευση και υποστηρικτικές προς τη μεταφορά δραστηριότητες (Τομέας Η, κλάδος 52)
  - Ταχυδρομικές και ταχυμεταφορές δραστηριότητες (Τομέας Η, κλάδος 53)
  - Παροχή Υπηρεσιών Καταλύματος (Τομέας Θ, κλάδος 55)
  - Παροχή Υπηρεσιών Εστίασης (Τομέας Θ, κλάδος 56)
  - Εκδοτικές δραστηριότητες (Τομέας Ι, κλάδος 58)
  - Παραγωγή κινηματογραφικών ταινιών, βίντεο και τηλεοπτικών προγραμμάτων, ηχογραφήσεων και μουσικών εκδόσεων (Τομέας Ι, κλάδος 59)
  - Δραστηριότητες προγραμματισμού και ραδιοτηλεοπτικών εκπομπών (Τομέας Ι, κλάδος 60)
  - Τηλεπικοινωνίες (Τομέας Ι, κλάδος 61)
  - Δραστηριότητες προγραμματισμού ηλεκτρονικών υπολογιστών, παροχής συμβουλών και συναφείς δραστηριότητες (Τομέας Ι, κλάδος 62)
  - Δραστηριότητες υπηρεσιών πληροφορίας (Τομέας Ι, κλάδος 63)
  - Διαχείριση ακίνητης περιουσίας (Τομέας Λ, κλάδος 68)
  - Νομικές και λογιστικές δραστηριότητες (Τομέας Μ, κλάδος 69)
  - Δραστηριότητες παροχής συμβουλών διαχείρισης (Τομέας Μ, κλάδος 70)
  - Αρχιτεκτονικές δραστηριότητες & δραστηριότητες μηχανικών, τεχνικές δοκιμές και αναλύσεις (Τομέας Μ, κλάδος 71)
  - Διαφήμιση και έρευνα αγοράς (Τομέας Μ, κλάδος 73)
  - Άλλες επαγγελματικές, επιστημονικές και τεχνικές δραστηριότητες (Τομέας Μ, κλάδος 74)
  - Δραστηριότητες ενοικίασης και εκμίσθωσης (Τομέας Ν, κλάδος 77)
  - Δραστηριότητες απασχόλησης (Τομέας Ν, κλάδος 78)
  - Δραστηριότητες των ταξιδιωτικών πρακτορείων, γραφείων οργανωμένων ταξιδιών, υπηρεσιών κρατήσεων και συναφείς δραστηριότητες (Τομέας Ν, κλάδος 79)
  - Δραστηριότητες παροχής προστασίας και έρευνας (Τομέας Ν, κλάδος 80)
  - Δραστηριότητες παροχής υπηρεσιών σε κτήρια και εξωτερικούς χώρους (Τομέας Ν, κλάδος 81)
  - Διοικητικές δραστηριότητες γραφείου, γραμματειακή υποστήριξη και άλλες δραστηριότητες παροχής υποστήριξης προς τις επιχειρήσεις (Τομέας Ν, κλάδος 82)

**Διενεργούμενη έρευνα** Η μονάδα δειγματοληψίας για τη συλλογή των στοιχείων της έρευνας είναι η επιχείρηση κατά μονάδα οικονομικής δραστηριότητας (KAU). Οι τιμές συγκεντρώνονται από 500 επιχειρήσεις (κατά μονάδα KAU), ενώ ο συνολικός αριθμός παρατηρήσεων (τιμών) ανέρχεται περίπου στις 2.500.

**Υπολογισμός των δεικτών** Οι δείκτες τιμών παραγωγού στις υπηρεσίες είναι δείκτες σταθερής βάσης. Ο υπολογισμός σε κάθε κλάδο γίνεται με τη χρήση παραλλαγής του τύπου Laspeyres με σταθμίσεις βασισμένες σε στοιχεία τζίρου (σε 6-ψήφιο επίπεδο), που παράγονται από την ειδική διαρθρωτική έρευνα του έτους 2021 (ενώ για τους κλάδους 69, 70 στο έτος διεξαγωγής 2020). Επιπλέον λαμβάνονται στοιχεία από ορισμένους δείκτες υπηρεσιών του Εναρμονισμένου Δείκτη Τιμών Καταναλωτή με σταθερούς φόρους (ΕνΔΤΚ-ΣΦ), όπως : Η49, Η52, Θ55, Θ56, Ι58, Ι59, Ι60, Ι61, Λ68, Μ74, Ν77, Ν79, Ν81, Ν82, προκειμένου να μην διεξάγεται επανάληψη συλλογής τιμών από τις ίδιες επιχειρήσεις (μονάδες) στους αντίστοιχους κλάδους των υπηρεσιών.

**Δημοσίευση στοιχείων-Παραπομπές** Οι ΔΤΠΥ με ε.β. 2021=100,0 σε κλάδους των υπηρεσιών, οι δείκτες σε επίπεδο τομέων και ο συνολικός δείκτης τιμών υπηρεσιών δημοσιεύονται από το Σεπτέμβριο 2024, με πρώτο τρίμηνο αναφοράς το Β' τρίμηνο 2024.  
Η διάθεση των χρονοσειρών των δεικτών με ε.β. 2021=100,0 γίνεται αναδρομικά από το 2007 έως το 2020 (στους κλάδους που υπολογίζονταν) και οι νέοι δείκτες σε επίπεδο κλάδων, τομέων και συνολικού δείκτη τιμών υπηρεσιών από το 2021. Περισσότερες πληροφορίες διατίθενται στην ιστοσελίδα της ΕΛΣΤΑΤ: <http://www.statistics.gr/el/statistics/-/publication/DKT59/->.