



ΔΕΛΤΙΟ ΤΥΠΟΥ

ΟΔΙΚΑ ΤΡΟΧΑΙΑ ΑΤΥΧΗΜΑΤΑ: Έτος 2018

Η Ελληνική Στατιστική Αρχή (ΕΛΣΤΑΤ) ανακοινώνει τα αποτελέσματα για τα Οδικά Τροχαία Ατυχήματα με σωματικές βλάβες, έτους 2018 καθώς και την εξέλιξή τους κατά τη δεκαετία 2009-2018.

I. Ανάλυση έτους 2018

Κατά το έτος 2018, συνέβησαν σε ολόκληρη τη Χώρα 10.737 οδικά τροχαία ατυχήματα, τα οποία προκάλεσαν τον θάνατο ή τον τραυματισμό ατόμων, παρουσιάζοντας μείωση κατά 1,0% σε σύγκριση με το 2017 που είχαν συμβεί 10.848 ατυχήματα (Πίνακας 1).

Ο συνολικός αριθμός των παθόντων στα οδικά τροχαία ατυχήματα για το έτος 2018 παρουσίασε μείωση κατά 1,1% σε σύγκριση με το 2017 (13.849 το 2018, έναντι 14.002 το 2017) (Πίνακας 1).

Αναλυτικότερα, από τα παθόντα πρόσωπα των οδικών τροχαίων ατυχημάτων το 2018, κατεγράφησαν 700 νεκροί, 727 βαριά τραυματίες και 12.422 ελαφρά τραυματίες, έναντι 731 νεκρών, 706 βαριά τραυματιών και 12.565 ελαφρά τραυματιών το 2017, παρουσιάζοντας μείωση κατά 4,2% σε νεκρούς, αύξηση κατά 3,0% σε βαριά τραυματίες και μείωση 1,1% σε ελαφρά τραυματίες (Πίνακας 1, Γράφημα 1).

Πίνακας 1: Αριθμός ατυχημάτων και παθόντων, 2017 και 2018			
	2017	2018	Ετήσια Μεταβολή 2018/2017 (%)
Ατυχήματα	10.848	10.737	-1,0
εκ των οποίων, θανατηφόρα	679	645	-5,0
%	6,3	6,0	
Σύνολο παθόντων	14.002	13.849	-1,1
Νεκροί	731	700	-4,2
Σύνολο τραυματιών	13.271	13.149	-0,9
Βαριά τραυματίες	706	727	3,0
Ελαφρά τραυματίες	12.565	12.422	-1,1

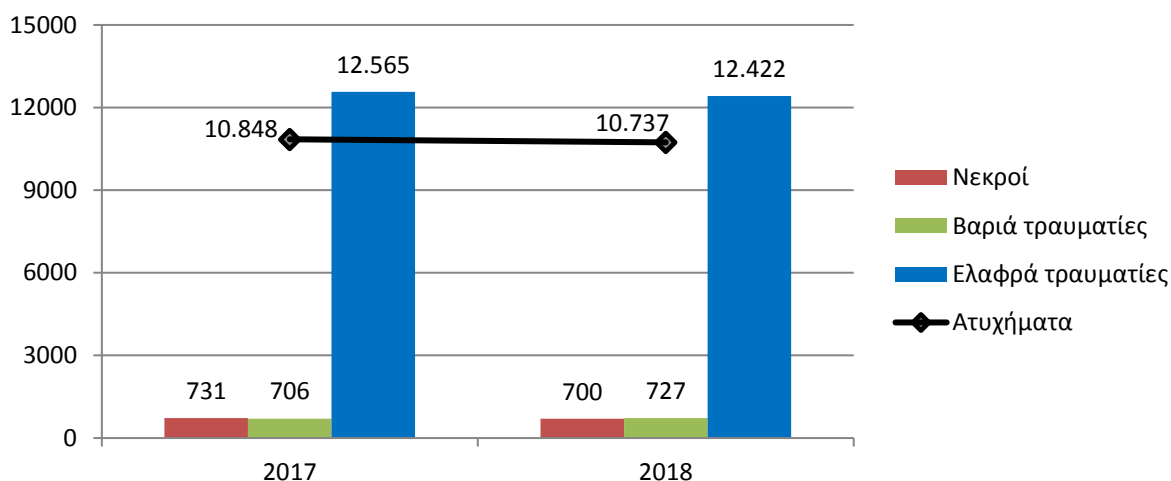
Πληροφορίες για μεθοδολογικά θέματα:

Διεύθυνση Τομεακών Στατιστικών
Τμήμα Στατιστικών Δικαιοσύνης
Δήμητρα Αθανασοπούλου
Τηλ.: 213 135 2135
Fax: 213 135 2764
e-mail: justistat@statistics.gr

Πληροφορίες για παροχή δεδομένων:

Τηλ.: 213 135 2022, 2308, 2310
e-mail: data.dissem@statistics.gr

Γράφημα 1: Αριθμός ατυχημάτων και παθόντων, 2017 και 2018



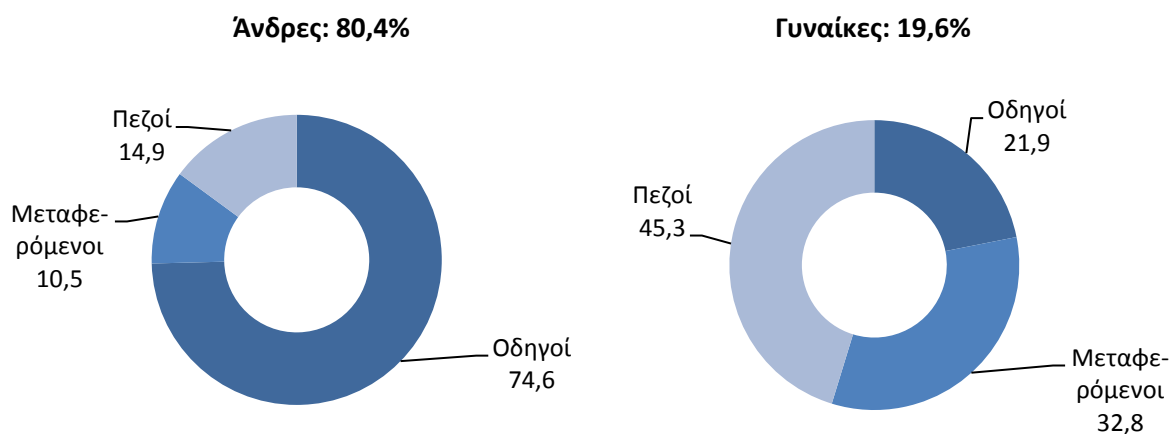
I.1 Νεκροί σε οδικά τροχαία ατυχήματα

I.1.1 Νεκροί σε οδικά τροχαία ατυχήματα, κατά φύλο και κατηγορία παθόντα

Από το σύνολο των 700 νεκρών, το 64,3% αφορούσε οδηγούς, το 14,9% μεταφερόμενους επιβάτες και το 20,9% πεζούς. Η αναλογία ανδρών και γυναικών ήταν 80,4% και 19,6% αντίστοιχα (Πίνακας 2, Γράφημα 2).

Πίνακας 2: Νεκροί σε οδικά τροχαία ατυχήματα, κατά φύλο και κατηγορία παθόντα, 2018						
Κατηγορία παθόντα	Σύνολο Νεκρών	%	Άνδρες	%	Γυναίκες	%
Γενικό σύνολο	700	100,0	563	100,0	137	100,0
% γραμμής	100,0		80,4		19,6	
Οδηγοί	450	64,3	420	74,6	30	21,9
Μεταφερόμενοι	104	14,9	59	10,5	45	32,8
Πεζοί	146	20,9	84	14,9	62	45,3

Γράφημα 2: Ποσοστά νεκρών σε οδικά τροχαία ατυχήματα, κατά φύλο και κατηγορία παθόντα, 2018



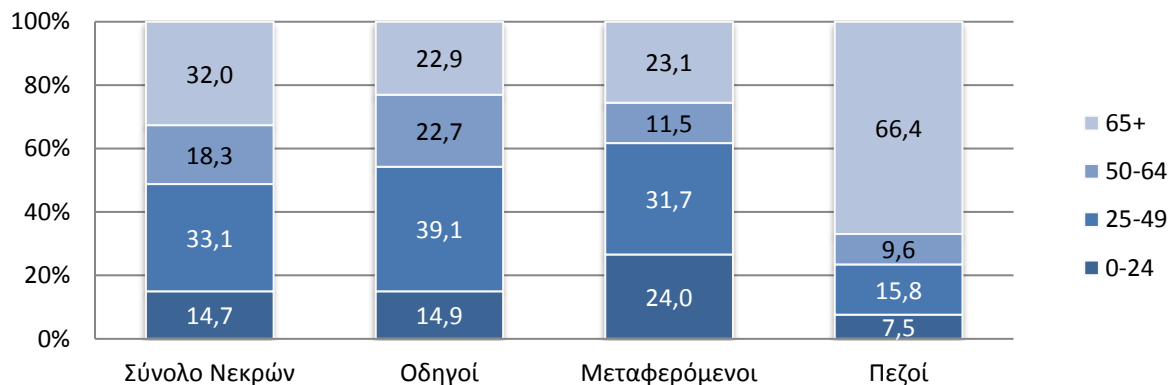
1.1.2 Νεκροί σε οδικά τροχαία ατυχήματα, κατά ομάδες ηλικιών, κατηγορία παθόντα και μέσο μεταφοράς

Το ποσοστό των νεκρών κατανέμεται κατά ομάδες ηλικιών ως εξής: 0-24 ετών 14,7%, 25-49 ετών 33,1%, 50-64 ετών 18,3% και άνω των 65 ετών 32,0% (Πίνακας 3, Γράφημα 3).

Από την ανάλυση των νεκρών, κατά κατηγορία παθόντα και ηλικιακή ομάδα, παρατηρείται: α) ως προς τους οδηγούς, μεγαλύτερο ποσοστό στην ηλικιακή ομάδα 25-49 ετών με 39,1%, β) ως προς τους μεταφερόμενους επιβάτες μεγαλύτερο ποσοστό στην ηλικιακή ομάδα 25-49 ετών με 31,7% και γ) ως προς τους πεζούς μεγαλύτερο ποσοστό στην ηλικιακή ομάδα 65 ετών και άνω με 66,4% (Πίνακας 3, Γράφημα 3).

Ομάδες ηλικιών	Σύνολο νεκρών	%	Κατηγορία παθόντα					
			Οδηγοί	%	Μεταφερόμενοι	%	Πεζοί	%
Γενικό σύνολο	700	100,0	450	100,0	104	100,0	146	100,0
% γραμμής	100,0		64,3		14,9		20,9	
0-24	103	14,7	67	14,9	25	24,0	11	7,5
25-49	232	33,1	176	39,1	33	31,7	23	15,8
50-64	128	18,3	102	22,7	12	11,5	14	9,6
65+	224	32,0	103	22,9	24	23,1	97	66,4
Άγνωστο	13	1,9	2	0,4	10	9,6	1	0,7

Γράφημα 3: Ποσοστά (%) νεκρών σε οδικά τροχαία ατυχήματα, κατά ομάδες ηλικιών και κατηγορία παθόντα, 2018



Πίνακας 3.1: Νεκροί σε οδικά τροχαία ατυχήματα, κατά ομάδες ηλικιών, κατηγορία παθόντα και μέσο μεταφοράς, 2018

Ομάδες ηλικιών	Οδηγοί			Μεταφερόμενοι		
	Μέσο μεταφοράς			Μέσο μεταφοράς		
	Επιβατικά	Δίτροχα	Άλλο	Επιβατικά	Δίτροχα	Άλλο
Σύνολο νεκρών	188	202	60	77	15	12
% γραμμής	41,8	44,9	13,3	74,0	14,4	11,5
0-24	27	39	1	18	5	2
25-49	58	104	14	21	10	2
50-64	46	35	21	7	0	5
65+	56	24	23	21	0	3
Άγνωστο	1	0	1	10	0	0

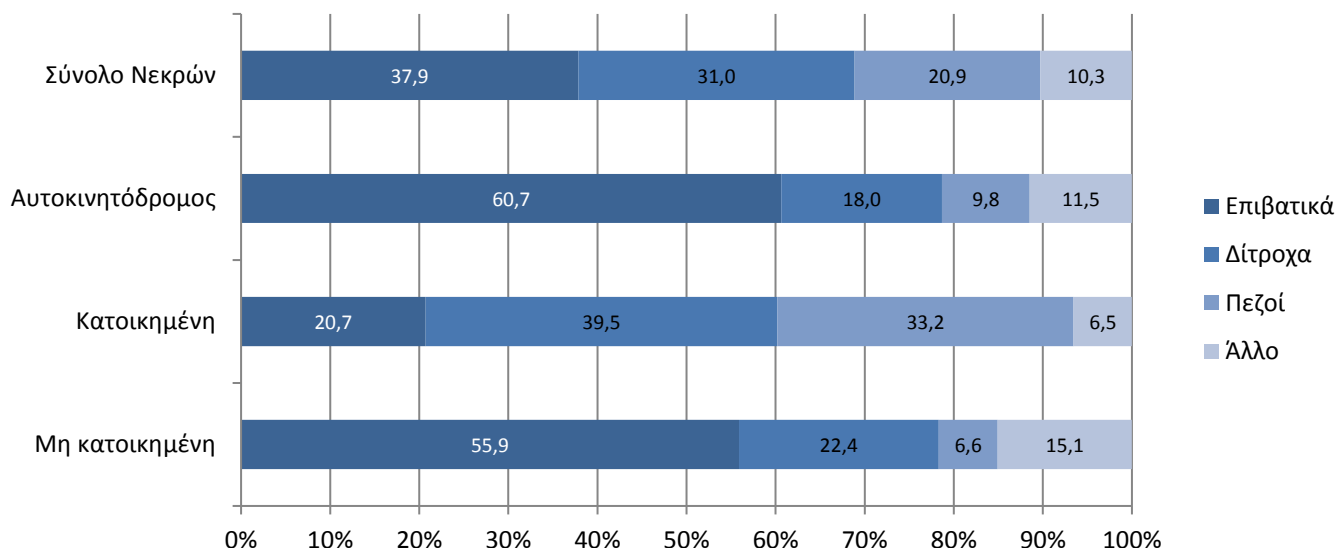
1.1.3 Νεκροί σε οδικά τροχαία ατυχήματα, κατά μέσο μεταφοράς και είδος περιοχής

Από το σύνολο των 700 νεκρών, 265 επέβαιναν σε επιβατικά οχήματα (37,9%), 217 σε δίκτροχα, συμπεριλαμβανομένων μοτοποδηλάτων, (31,0%) και 146 ήταν πεζοί (20,9%).

Από την ποσοστιαία κατανομή των νεκρών κατά περιοχή που συνέβη το ατύχημα, παρατηρείται ότι σε κατοικημένη περιοχή το 20,7% των νεκρών επέβαιναν σε επιβατικά οχήματα και το 39,5% σε δίκτροχα. Τα αντίστοιχα ποσοστά σε μη κατοικημένη περιοχή ανέρχονται σε 55,9% επιβαίνοντες σε επιβατικά οχήματα και 22,4% σε δίκτροχα. Σε αυτοκινητόδρομο το 60,7% των νεκρών επέβαιναν σε επιβατικά οχήματα και το 18,0% σε δίκτροχα (Πίνακας 4, Γράφημα 4).

Πίνακας 4: Νεκροί σε οδικά τροχαία ατυχήματα, κατά μέσο μεταφοράς και είδος περιοχής, 2018								
Μέσο μεταφοράς	Σύνολο Νεκρών	%	Αυτοκινητόδρομος	%	Κατοικημένη	%	Μη κατοικημένη	%
Γενικό σύνολο	700	100,0	61	100,0	367	100,0	272	100,0
% γραμμής	100,0		8,7		52,4		38,9	
Επιβατικά	265	37,9	37	60,7	76	20,7	152	55,9
Δίκτροχα	217	31,0	11	18,0	145	39,5	61	22,4
Πεζοί	146	20,9	6	9,8	122	33,2	18	6,6
Άλλο είδος οχήματος	72	10,3	7	11,5	24	6,5	41	15,1

Γράφημα 4: Ποσοστά (%) νεκρών σε οδικά τροχαία ατυχήματα, κατά μέσο μεταφοράς και είδος περιοχής, 2018



1.2 Ατυχήματα

1.2.1 Ανάλυση των οδικών τροχαίων ατυχημάτων και νεκρών, κατά περιφέρεια, ανά μήνα, ημέρα της εβδομάδας και ώρα του εικοσιτετραώρου

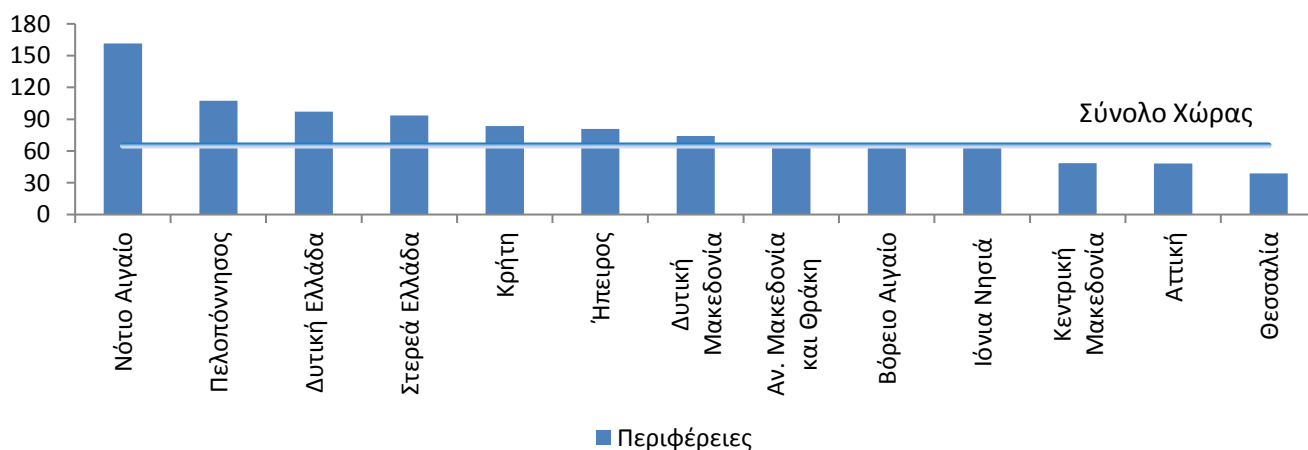
1.2.1.1. Περιφερειακή κατανομή οδικών τροχαίων ατυχημάτων και νεκρών και δείκτης ατυχημάτων και νεκρών ανά 1.000.000 κατοίκους

Το 2018 ο δείκτης ατυχημάτων ανά 1.000.000 κατοίκους σε σύνολο Χώρας ήταν 999,6. Η περιφέρεια Αττικής ήταν πρώτη στην κατάταξη με δείκτη 1.469,2, η περιφέρεια Νοτίου Αιγαίου ήταν δεύτερη με 1.361,2 και στην τρίτη θέση ήταν η περιφέρεια Βορείου Αιγαίου με 1.070,4.

Ως προς τους νεκρούς, ανά 1.000.000 κατοίκους ο δείκτης σε σύνολο Χώρας ήταν 65,2. Η περιφέρεια Νοτίου Αιγαίου ήταν πρώτη στην κατάταξη με δείκτη 161,4, δεύτερη η περιφέρεια Πελοποννήσου με 107,5 και τρίτη η περιφέρεια Δυτικής Ελλάδας με 97,0 (Πίνακας 5, Γράφημα 5).

Περιφέρειες	Ατυχήματα	%	Νεκροί	%	Ατυχήματα ανά 1.000.000 κατοίκους	Νεκροί ανά 1.000.000 κατοίκους
Γενικό σύνολο	10.737	100,0	700	100,0	999,6	65,2
Αν. Μακεδονία και Θράκη	404	3,8	40	5,7	672,0	66,5
Κεντρική Μακεδονία	1.844	17,2	91	13,0	982,9	48,5
Δυτική Μακεδονία	61	0,6	20	2,9	226,6	74,3
Ήπειρος	146	1,4	27	3,9	436,7	80,8
Θεσσαλία	200	1,9	28	4,0	277,0	38,8
Ιόνια Νησιά	146	1,4	13	1,9	713,7	63,6
Δυτική Ελλάδα	545	5,1	64	9,1	826,4	97,0
Στερεά Ελλάδα	471	4,4	52	7,4	847,7	93,6
Αττική	5.519	51,4	181	25,9	1.469,2	48,2
Πελοπόννησος	543	5,1	62	8,9	941,5	107,5
Βόρειο Αιγαίο	226	2,1	14	2,0	1.070,4	66,3
Νότιο Αιγαίο	464	4,3	55	7,9	1.361,2	161,4
Κρήτη	168	1,6	53	7,6	265,2	83,7

Γράφημα 5: Αριθμός νεκρών, κατά περιφέρεια, ανά 1.000.000 κατοίκους, 2018

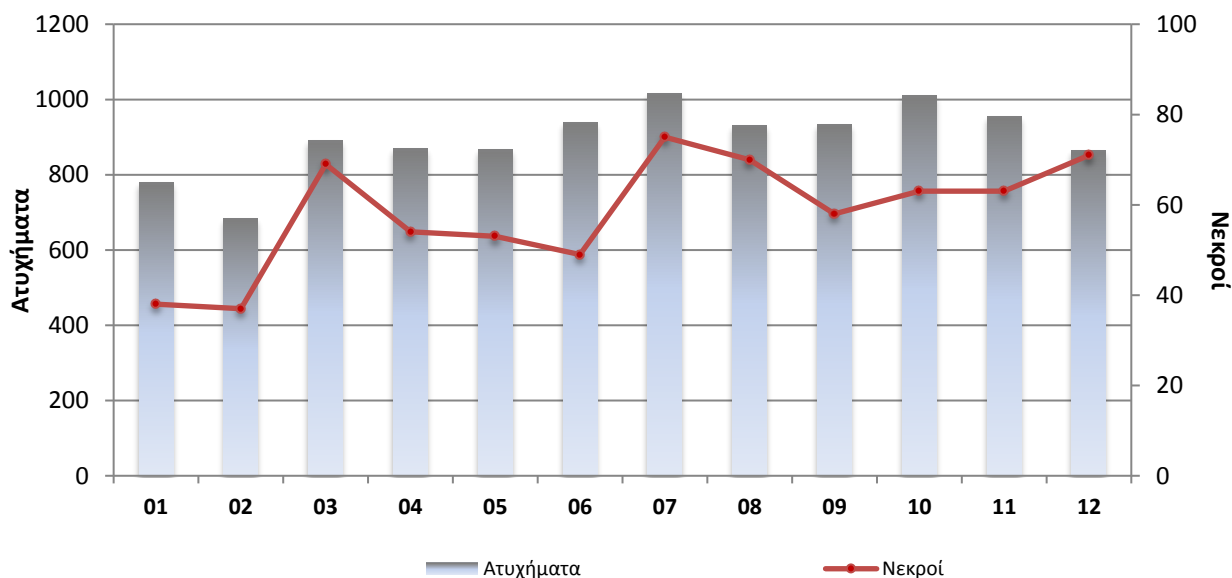


1.2.1.2 Μηνιαία κατανομή οδικών τροχαίων ατυχημάτων και νεκρών

Ο μεγαλύτερος αριθμός οδικών τροχαίων ατυχημάτων (1.016) καταγράφηκε τον Ιούλιο, με ποσοστό 9,5% στο σύνολο των ατυχημάτων του έτους και οι περισσότεροι νεκροί (75), με ποσοστό 10,7%, επίσης τον Ιούλιο. Ο μικρότερος αριθμός ατυχημάτων (684), με ποσοστό 6,4%, καταγράφηκε τον Φεβρουάριο και ο μικρότερος αριθμός νεκρών (37) επίσης τον Φεβρουάριο, με ποσοστό 5,3% (Πίνακας 6, Γράφημα 6).

Πίνακας 6: Μηνιαία κατανομή οδικών τροχαίων ατυχημάτων και νεκρών, 2018				
Μήνας	Ατυχήματα	%	Νεκροί	%
Γενικό σύνολο	10.737	100,0	700	100,0
Ιανουάριος	778	7,2	38	5,4
Φεβρουάριος	684	6,4	37	5,3
Μάρτιος	890	8,3	69	9,9
Απρίλιος	869	8,1	54	7,7
Μάιος	866	8,1	53	7,6
Ιούνιος	939	8,7	49	7,0
Ιούλιος	1.016	9,5	75	10,7
Αύγουστος	931	8,7	70	10,0
Σεπτέμβριος	934	8,7	58	8,3
Οκτώβριος	1.010	9,4	63	9,0
Νοέμβριος	955	8,9	63	9,0
Δεκέμβριος	865	8,1	71	10,1

Γράφημα 6: Μηνιαία κατανομή οδικών τροχαίων ατυχημάτων και νεκρών, 2018

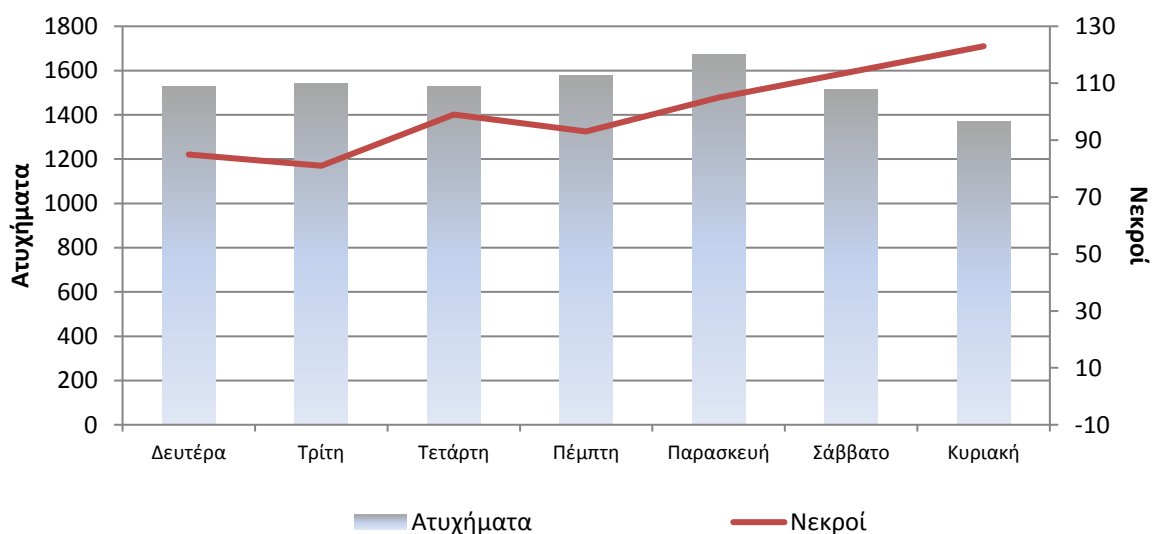


1.2.1.3 Κατανομή οδικών τροχαίων ατυχημάτων και νεκρών ανά ημέρα της εβδομάδας

Ο μεγαλύτερος αριθμός οδικών τροχαίων ατυχημάτων κατά το 2018 συνέβη Παρασκευή (15,6%) και ακολουθεί η Πέμπτη (14,7%), ενώ ο μικρότερος αριθμός Κυριακή (12,8%). Ωστόσο, την Κυριακή καταγράφηκε ο μεγαλύτερος αριθμός νεκρών (17,6%) (Πίνακας 7, Γράφημα 7).

Πίνακας 7: Κατανομή οδικών τροχαίων ατυχημάτων και νεκρών ανά ημέρα της εβδομάδας, 2018				
Ημέρα της εβδομάδας	Ατυχήματα	%	Νεκροί	%
Γενικό σύνολο	10.737	100,0	700	100,0
Δευτέρα	1.530	14,2	85	12,1
Τρίτη	1.541	14,4	81	11,6
Τετάρτη	1.529	14,2	99	14,1
Πέμπτη	1.577	14,7	93	13,3
Παρασκευή	1.672	15,6	105	15,0
Σάββατο	1.516	14,1	114	16,3
Κυριακή	1.372	12,8	123	17,6

Γράφημα 7: Αριθμός ατυχημάτων και νεκρών ανά ημέρα της εβδομάδας, 2018



1.2.1.4 Κατανομή οδικών τροχαίων ατυχημάτων και νεκρών ανά ώρα εικοσιτετραώρου και ημέρα της εβδομάδας (Δευτέρα - Παρασκευή και Σάββατο - Κυριακή)

Από το σύνολο των οδικών τροχαίων ατυχημάτων τα περισσότερα (33,2%) σημειώθηκαν από την 11^η έως και την 15^η ώρα, ενώ τα λιγότερα (5,2%) σημειώθηκαν από την 2^η έως και την 5^η ώρα (Πίνακας 8, Γράφημα 8).

Ο μεγαλύτερος αριθμός νεκρών σημειώθηκε κατά τις ώρες: 13^η (50 νεκροί, 7,1%) και 16^η (43 νεκροί, 6,1%), ενώ ο μικρότερος αριθμός σημειώθηκε κατά τις μεταμεσονύχτιες ώρες, από 1^η έως και 4^η με ποσοστά που κυμαίνονται από 1,3% έως και 2,6% (Πίνακας 8).

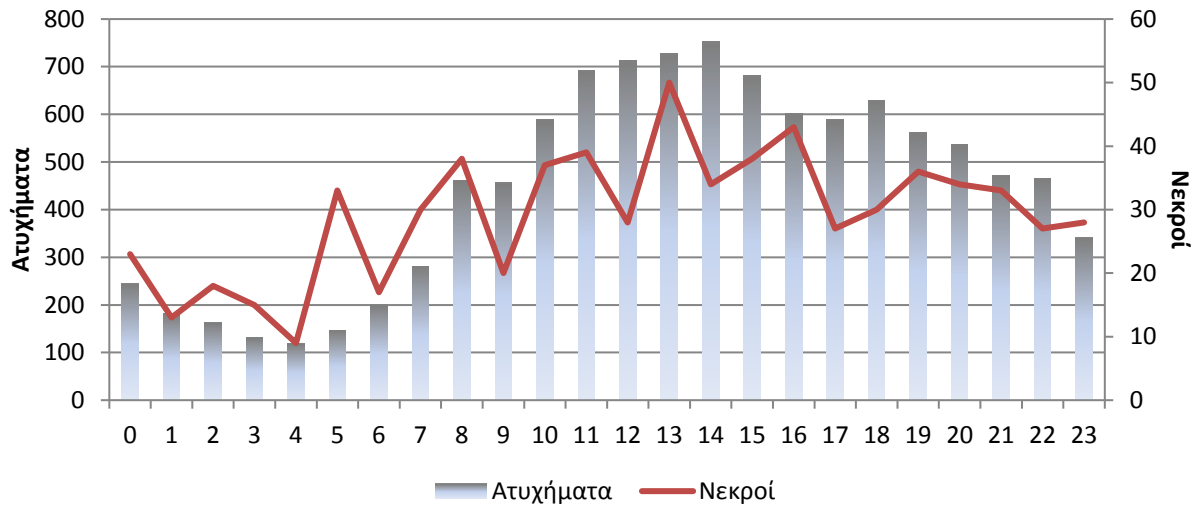
Ως προς την κατανομή των ατυχημάτων στις ημέρες της εβδομάδας, ποσοστό 73,1% συνέβη από Δευτέρα έως και Παρασκευή και το υπόλοιπο 26,9% το Σαββατοκύριακο. Η αντίστοιχη κατανομή, ως προς τους νεκρούς, είναι 66,1% από Δευτέρα έως και Παρασκευή και 33,9% το Σαββατοκύριακο (Πίνακας 8).

Στα Γραφήματα 8α και 8β εμφανίζονται τα ατυχήματα και οι νεκροί ανά ώρα και ημέρες.

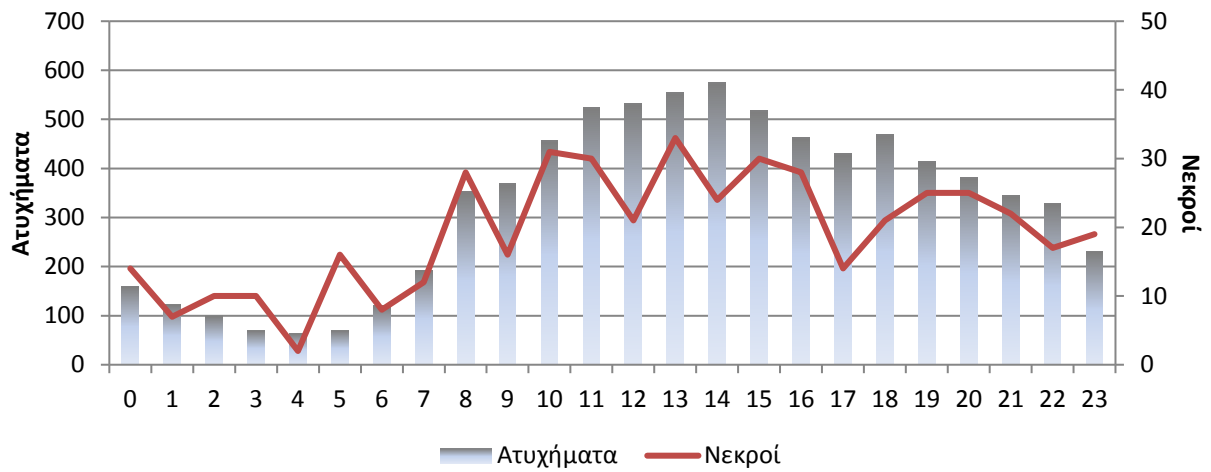
Πίνακας 8: Κατανομή οδικών τροχαίων ατυχημάτων και νεκρών ανά ώρα εικοσιτετραώρου και ημέρα της εβδομάδας, 2018

Ώρα του ατυχήματος (στρογγυλοποίηση στην πλησιέστερη ώρα)	Ατυχήματα				Νεκροί			
	Σύνολο ατυχημάτων	%	Δευτέρα - Παρασκευή	Σάββατο - Κυριακή	Σύνολο νεκρών	%	Δευτέρα - Παρασκευή	Σάββατο - Κυριακή
Γενικό σύνολο	10.737	100,0	7.849	2.888	700	100,0	463	237
% γραμμής			73,1	26,9			66,1	33,9
0	244	2,3	160	84	23	3,3	14	9
1	181	1,7	123	58	13	1,9	7	6
2	163	1,5	100	63	18	2,6	10	8
3	132	1,2	70	62	15	2,1	10	5
4	119	1,1	64	55	9	1,3	2	7
5	147	1,4	70	77	33	4,7	16	17
6	200	1,9	120	80	17	2,4	8	9
7	281	2,6	193	88	30	4,3	12	18
8	462	4,3	353	109	38	5,4	28	10
9	456	4,2	369	87	20	2,9	16	4
10	589	5,5	457	132	37	5,3	31	6
11	693	6,5	525	168	39	5,6	30	9
12	712	6,6	532	180	28	4,0	21	7
13	728	6,8	555	173	50	7,1	33	17
14	752	7,0	576	176	34	4,9	24	10
15	681	6,3	518	163	38	5,4	30	8
16	602	5,6	463	139	43	6,1	28	15
17	589	5,5	430	159	27	3,9	14	13
18	630	5,9	470	160	30	4,3	21	9
19	561	5,2	414	147	36	5,1	25	11
20	536	5,0	382	154	34	4,9	25	9
21	472	4,4	345	127	33	4,7	22	11
22	466	4,3	329	137	27	3,9	17	10
23	341	3,2	231	110	28	4,0	19	9

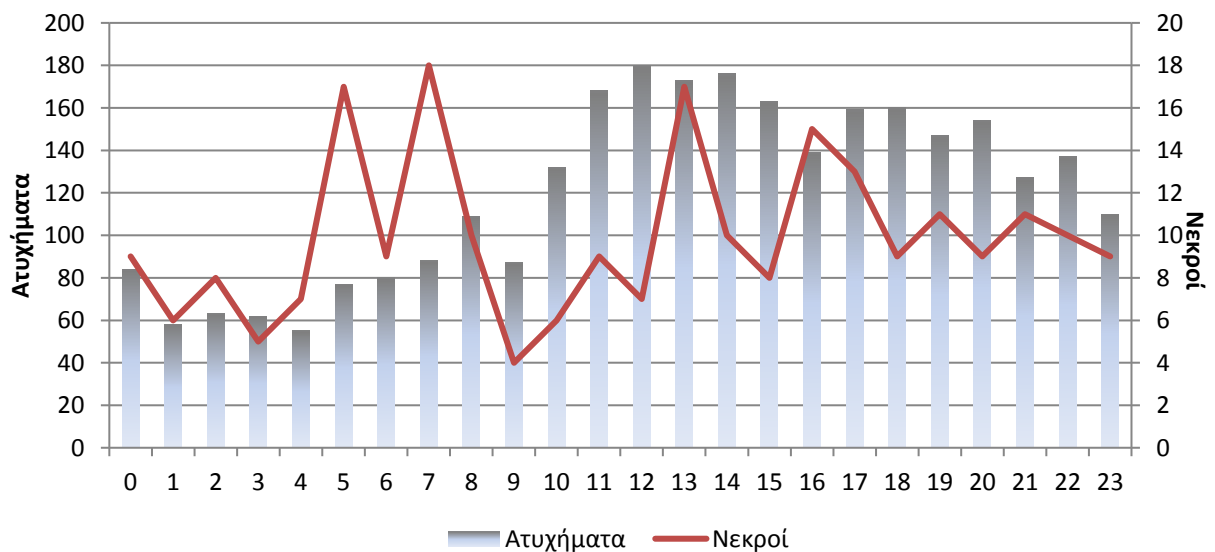
Γράφημα 8: Αριθμός ατυχημάτων και νεκρών ανά ώρα του εικοσιτετραώρου, 2018



Γράφημα 8α: Κατανομή αριθμού ατυχημάτων και νεκρών ανά ώρα του εικοσιτετραώρου από Δευτέρα έως Παρασκευή, 2018



Γράφημα 8β: Κατανομή αριθμού νεκρών ανά ώρα του εικοσιτετραώρου, Σάββατο και Κυριακή, 2018



Ι. 2.2 Ατμοσφαιρικές συνθήκες, τύπος πρώτης σύγκρουσης και ελιγμός Α΄ οχήματος που πιθανόν συνετέλεσε στο ατύχημα

Ι.2.2.1 Ατμοσφαιρικές συνθήκες

Από το σύνολο των 10.737 ατυχημάτων τα 9.815 (91,4%) συνέβησαν σε συνθήκες καλοκαιρίας, με 620 νεκρούς (88,6%). Σε σχέση με τις υπόλοιπες ατμοσφαιρικές συνθήκες 402 και 282 ατυχήματα συνέβησαν σε συνθήκες ψιλής βροχής και βροχής αντίστοιχα (3,7% και 2,6%), με αποτέλεσμα την πρόκληση θανάτου σε 27 και 35 άτομα αντίστοιχα (3,9% και 5,0%) (Πίνακας 9).

Πίνακας 9: Ατμοσφαιρικές συνθήκες στον τόπο του ατυχήματος, κατανομή οδικών τροχαίων ατυχημάτων και νεκρών, 2018				
Ατμοσφαιρικές συνθήκες	Ατυχήματα	%	Νεκροί	%
Γενικό σύνολο	10.737	100,0	700	100,0
Καλοκαιρία	9.815	91,4	620	88,6
Ισχυροί άνεμοι	39	0,4	3	0,4
Παγωνιά	44	0,4	6	0,9
Ομίχλη	5	0,0	0	0,0
Ψιλή βροχή(ψιγάλα)	402	3,7	27	3,9
Βροχή	282	2,6	35	5,0
Θύελλα (Δυνατός άνεμος με βροχή)	1	0,0	1	0,1
Καταιγίδα	3	0,0	0	0,0
Χαλάζι	1	0,0	0	0,0
Χιόνι	3	0,0	0	0,0
Καπνός	2	0,0	0	0,0
Σκόνη	2	0,0	0	0,0
Άλλες, να περιγραφούν	138	1,3	8	1,1

1.2.2.2 Τύπος πρώτης σύγκρουσης

Ως προς τα ατυχήματα, η κατηγορία «σύγκρουση μεταξύ κινούμενων οχημάτων» σημείωσε το μεγαλύτερο ποσοστό (60,9%), με κυριότερο τύπο σύγκρουσης την «πλαγιομετωπική» (39,9%). Η δεύτερη σημαντικότερη κατηγορία ήταν η «παράσυρση πεζού» (18,1%) και ακολουθεί η «εκτροπή /ανατροπή οχήματος» (13,6%) (Πίνακας 10).

Ως προς τους νεκρούς, η κατηγορία «σύγκρουση μεταξύ κινούμενων οχημάτων» σημείωσε το μεγαλύτερο ποσοστό 38,4% (269 νεκροί), με κυριότερο τύπο σύγκρουσης την «πλαγιομετωπική» με ποσοστό 17,6% (123 νεκροί). Η δεύτερη σημαντικότερη κατηγορία ήταν η «εκτροπή /ανατροπή οχήματος» με 28,6% (200 νεκροί) και ακολουθεί η «παράσυρση πεζού» με 21,3% (149 νεκροί) (Πίνακας 10).

Πίνακας 10: Κατανομή οδικών τροχαίων ατυχημάτων και νεκρών, κατά κατηγορία και τύπο πρώτης σύγκρουσης, 2018					
Περιγραφή κατηγορίας και τύπου πρώτης σύγκρουσης		Ατυχήματα	%	Νεκροί	%
Γενικό σύνολο		10.737	100,0	700	100,0
Σύγκρουση μεταξύ κινούμενων οχημάτων (Σύνολο)		6.534	60,9	269	38,4
Σύγκρουση μεταξύ κινούμενων οχημάτων	Μετωπική	445	4,1	92	13,1
	Πλαγιομετωπική	4.280	39,9	123	17,6
	Πλάγια	879	8,2	13	1,9
	Νωτομετωπική (από πίσω)	924	8,6	38	5,4
	Σύγκρουση με τρένο	6	0,1	3	0,4
Πρόσκρουση οχήματος (Σύνολο)		626	5,8	79	11,3
Πρόσκρουση οχήματος σε	Σταθμευμένο όχημα	149	1,4	10	1,4
	Όχημα που πραγματοποιεί στάση	53	0,5	5	0,7
	Όχημα που πραγματοποιεί διακοπή πορείας	43	0,4	0	0,0
	Στύλο ή δένδρο	151	1,4	28	4,0
	Κτίσμα ή άλλο σταθερό αντικείμενο	230	2,1	36	5,1
Παράσυρση (Σύνολο)		1.988	18,5	149	21,3
Παράσυρση	Πεζού	1.947	18,1	149	21,3
	Ζώου	41	0,4	0	0,0
Εκτροπή / Ανατροπή (Σύνολο)		1.463	13,6	200	28,6
Εκτροπή / Ανατροπή	Εκτροπή στο αντίθετο ρεύμα	78	0,7	15	2,1
	Εκτροπή προς τα δεξιά	555	5,2	67	9,6
	Εκτροπή προς τα αριστερά	311	2,9	41	5,9
	Ανατροπή στην οδό	333	3,1	24	3,4
	Ανατροπή εκτός οδού	183	1,7	52	7,4
	Πυρκαγιά	3	0,0	1	0,1
Άλλο		126	1,2	3	0,4

1.2.2.3 Ελιγμός Α' οχήματος που πιθανόν συνετέλεσε στο ατύχημα

Ως προς τους ελιγμούς του οχήματος που πιθανόν συνετέλεσαν στο ατύχημα, η «κανονική πορεία» αναφέρθηκε ως ο κυριότερος ελιγμός με ποσοστό 20,0%. Ακολουθούν η «μη διακοπή πορείας πριν από STOP» με 15,6% και οι λοιποί ελιγμοί (άλλος ελιγμός) με 14,2% (Πίνακας 11).

Ως προς τους νεκρούς, η «κανονική πορεία», με ποσοστό 23,6% (165 νεκροί), αναφέρθηκε ως ο κυριότερος ελιγμός του Α' οχήματος που πιθανόν συνετέλεσε στο ατύχημα. Ακολουθεί η «είσοδος στο αντίθετο ρεύμα» με 22,3% (156 νεκροί) και η «ταχύτητα μεγαλύτερη του επιτρεπόμενου ορίου» με 11,9% (83 νεκροί) (Πίνακας 11).

Πίνακας 11: Κατανομή οδικών τροχαίων ατυχημάτων και νεκρών κατά ελιγμό Α' οχήματος που πιθανόν συνετέλεσε στο ατύχημα, 2018

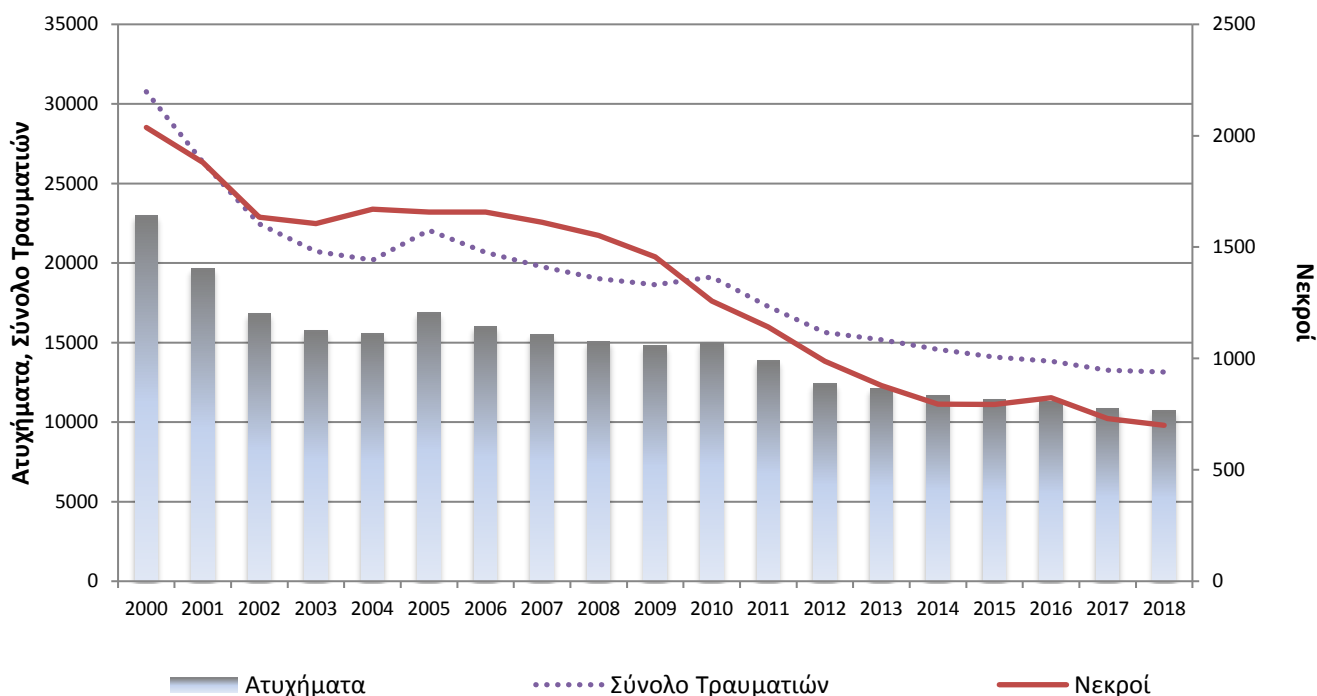
Ελιγμός Α' οχήματος που πιθανόν συνετέλεσε στο ατύχημα	Ατυχήματα	%	Νεκροί	%
Γενικό σύνολο	10.737	100,0	700	100,0
Κανονική πορεία	2.150	20,0	165	23,6
Είσοδος στο ρεύμα κυκλοφορίας	252	2,3	11	1,6
Είσοδος στο ρεύμα από διασταύρωση, με στροφή αριστερά	142	1,3	6	0,9
Είσοδος στο ρεύμα από διασταύρωση, με στροφή δεξιά	25	0,2	0	0,0
Είσοδος στο αντίθετο ρεύμα	814	7,6	156	22,3
Έξοδος από το ρεύμα κυκλοφορίας	422	3,9	80	11,4
Προσπέραση από αριστερά	188	1,8	15	2,1
Προσπέραση από δεξιά	56	0,5	2	0,3
Παραβίαση εκ δεξιών προτεραιότητας άλλων οχημάτων	274	2,6	9	1,3
Παραβίαση προτεραιότητας πεζού σε διάβαση	56	0,5	2	0,3
Στροφή αριστερά	667	6,2	20	2,9
Στροφή δεξιά	213	2,0	21	3,0
Αναστροφή	183	1,7	8	1,1
Εκκίνηση	82	0,8	3	0,4
Ελιγμός στάθμευσης	75	0,7	2	0,3
Όπισθεν	125	1,2	7	1,0
Στάση	57	0,5	4	0,6
Επιβράδυνση	115	1,1	7	1,0
Απότομο φρενάρισμα	260	2,4	6	0,9
Αλλαγή λωρίδας	311	2,9	7	1,0
Ταχύτητα μεγαλύτερη του επιτρεπόμενου ορίου	524	4,9	83	11,9
Διακοπή πορείας σε φωτεινό σηματοδότη	49	0,5	1	0,1
Μη διακοπή πορείας σε φωτεινό σηματοδότη	417	3,9	11	1,6
Μη διακοπή πορείας πριν από STOP	1.679	15,6	25	3,6
Μη διακοπή πορείας σε σήμα προτεραιότητας	30	0,3	1	0,1
Μη διακοπή πορείας σε σχετικό σήμα τροχονόμου	10	0,1	0	0,0
Παράλειψη προειδοποίησης για στροφή, αλλαγή πορείας κλπ.	41	0,4	1	0,1
Άλλος ελιγμός	1.520	14,2	47	6,7

II. Εξέλιξη δεκαετίας 2009 - 2018

Από τη σύγκριση των στοιχείων του 2018 με τα αντίστοιχα του 2009 προκύπτει μείωση των οδικών τροχαίων ατυχημάτων κατά 27,4%, των νεκρών κατά 51,9%, των βαριά τραυματιών κατά 56,6% και των ελαφρά τραυματιών κατά 26,8%. Η μείωση είναι σημαντικά μεγαλύτερη κατά τη σύγκριση του 2018 με το 2000, με μείωση των οδικών τροχαίων ατυχημάτων κατά 53,3%, των νεκρών κατά 65,6%, των βαριά τραυματιών κατά 82,7% και των ελαφρά τραυματιών κατά 53,2% (Πίνακας 12).

Ειδικότερα, κατά τα έτη 2011 και 2012 σημειώθηκε η σημαντικότερη ετήσια μείωση στον αριθμό των ατυχημάτων, η οποία ανήλθε σε 7,9% και 10,5%, αντίστοιχα. Ως προς τους νεκρούς παρατηρείται σταθερή μείωση την τελευταία δεκαετία με μια σχετική επιβράδυνση κατά τα έτη 2015, 2016 και 2018. (Πίνακας 12).

Γράφημα 9: Αριθμός ατυχημάτων και παθόντων προσώπων, 2000 - 2018



Πίνακας 12: Ατυχήματα και παθόντες, 2000 και 2009-2018													
Έτη	2000	2009	2010	2011	2012	2013	2014	2015	2016	2017	2018	% Μεταβολή	
												2018/ 2009	2018/ 2000
Ατυχήματα	23.001	14.789	15.032	13.849	12.398	12.109	11.690	11.440	11.318	10.848	10.737	-27,4	-53,3
Ετήσια μεταβολή			1,6	-7,9	-10,5	-2,3	-3,5	-2,1	-1,1	-4,2	-1,0		
Θανατηφόρα ατυχήματα	1.803	1.296	1.142	1.051	908	814	739	741	772	679	645	-50,2	-64,2
Ετήσια μεταβολή			-11,9	-8,0	-13,6	-10,4	-9,2	0,3	4,2	-12,0	-5,0		
Νεκροί	2.037	1.456	1.258	1.141	988	879	795	793	824	731	700	-51,9	-65,6
Ετήσια μεταβολή			-13,6	-9,3	-13,4	-11,0	-9,6	-0,3	3,9	-11,3	-4,2		
Σύνολο τραυματιών	30.763	18.641	19.108	17.259	15.640	15.175	14.564	14.096	13.825	13.271	13.149	-29,5	-57,3
Ετήσια μεταβολή			2,5	-9,7	-9,4	-3,0	-4,0	-3,2	-1,9	-4,0	-0,9		
Βαριά τραυματίες	4.200	1.676	1.709	1.626	1.399	1.212	1.016	999	879	706	727	-56,6	-82,7
Ετήσια μεταβολή			2,0	-4,9	-14,0	-13,4	-16,2	-1,7	-12,0	-19,7	3,0		
Ελαφρά τραυματίες	26.563	16.965	17.399	15.633	14.241	13.963	13.548	13.097	12.946	12.565	12.422	-26,8	-53,2
Ετήσια μεταβολή			2,6	-10,2	-8,9	-2,0	-3,0	-3,3	-1,2	-2,9	-1,1		

Γεωγραφική κατανομή ατυχημάτων και δημογραφικά χαρακτηριστικά νεκρών σε οδικά τροχαία ατυχήματα, 2009 - 2018

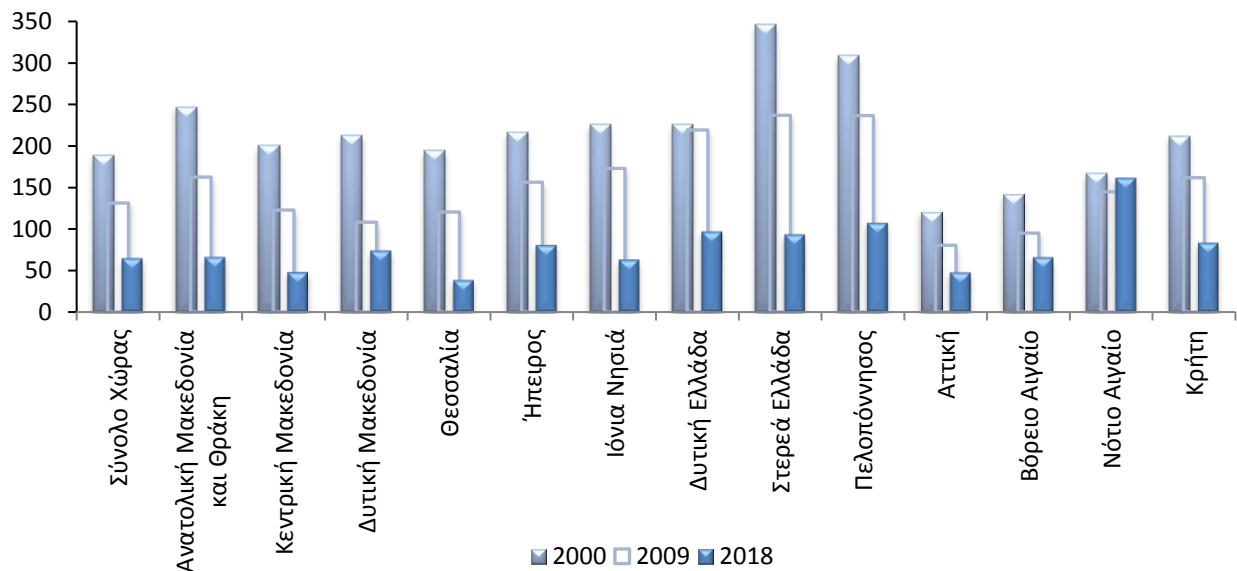
II.1 Περιφερειακή κατανομή των νεκρών από οδικά τροχαία ατυχήματα και δείκτης ανά 1.000.000 κατοίκους, 2000, 2009, 2018

Η ανάλυση των στοιχείων κατά τα έτη 2000, 2009 και 2018 ως προς τη γεωγραφική κατανομή των νεκρών από οδικά τροχαία ατυχήματα δείχνει ότι στις περιφέρειες με τους περισσότερους νεκρούς πρώτη ήταν η Αττική με δεύτερη τη Κεντρική Μακεδονία, στις οποίες εδρεύουν τα δύο μεγαλύτερα αστικά κέντρα. Ακολουθεί η περιφέρεια της Δυτικής Ελλάδας στην τρίτη θέση (2009, 2018) (Πίνακας 13).

Ο δείκτης νεκρών ανά 1.000.000 κατοίκους διαφοροποιεί την ανωτέρω κατάταξη. Παρατηρείται ότι οι περιφέρειες Στερεάς Ελλάδας και Πελοποννήσου ήταν σταθερά στην πρώτη τριάδα, τα έτη 2000 και 2009. Το 2018 η περιφέρεια Νοτίου Αιγαίου κατέλαβε την πρώτη θέση, ενώ το 2000 και το 2009 καταλάμβανε την ενδέκατη και την όγδοη θέση, αντίστοιχα. Το 2017 η συγκεκριμένη περιφέρεια βρισκόταν στην πέμπτη θέση της κατάταξης. Η Αττική κατά τα έτη 2000 και 2009 βρισκόταν στην τελευταία θέση της κατάταξης και το έτος 2018 στην προτελευταία θέση (Πίνακας 13, Γράφημα 10).

Επισημαίνεται ότι, κατά την ανάλυση των ανωτέρω, θα πρέπει να ληφθούν υπόψη μεταβολές στον πληθυσμό των περιφερειών, η καλοκαιρινή τουριστική περίοδος, η κατασκευή (ή μη) αυτοκινητόδρομων, βελτιωτικές παρεμβάσεις στο οδικό δίκτυο, καθώς και άλλοι παράγοντες που θα πρέπει να συνεκτιμηθούν για την ορθή ερμηνεία των στοιχείων.

Γράφημα 10: Αριθμός νεκρών σε οδικά τροχαία ατυχήματα ανά 1.000.000 κατοίκους, 2000, 2009, 2018



Πίνακας 13: Περιφερειακή κατανομή νεκρών και δείκτης νεκρών ανά 1.000.000 κατοίκους, 2000, 2009, 2018

Περιφέρειες	Νεκροί						Νεκροί ανά 1.000.000 κατοίκους		
	2000	%	2009	%	2018	%	2000	2009	2018
Σύνολο	2.037	100,0	1.456	100,0	700	100,0	189,0	131,2	65,2
Ανατολική Μακεδονία και Θράκη	144	7,1	99	6,8	40	5,7	247,1	162,7	66,5
Κεντρική Μακεδονία	367	18,0	235	16,1	91	13,0	200,7	122,8	48,5
Δυτική Μακεδονία	61	3,0	31	2,1	20	2,9	212,4	108,1	74,3
Θεσσαλία	144	7,1	90	6,2	28	4,0	194,7	120,7	38,8
Ήπειρος	73	3,6	54	3,7	27	3,9	216,3	156,4	80,8
Ιόνια Νησιά	46	2,3	36	2,5	13	1,9	225,9	172,9	63,6
Δυτική Ελλάδα	160	7,9	152	10,4	64	9,1	226,2	219,3	97,0
Στερεά Ελλάδα	192	9,4	132	9,1	52	7,4	346,6	236,9	93,6
Πελοπόννησος	181	8,9	139	9,5	62	8,9	309,1	236,7	107,5
Αττική	468	23,0	321	22,0	181	25,9	120,9	80,3	48,2
Βόρειο Αιγαίο	28	1,4	19	1,3	14	2,0	142,2	95,2	66,3
Νότιο Αιγαίο	51	2,5	48	3,3	55	7,9	166,7	144,7	161,4
Κρήτη	122	6,0	100	6,9	53	7,6	212,0	161,7	83,7

II.2 Αριθμός νεκρών από οδικά τροχαία ατυχήματα κατά φύλο, κατηγορία παθόντα και είδος περιοχής, 2009 - 2018

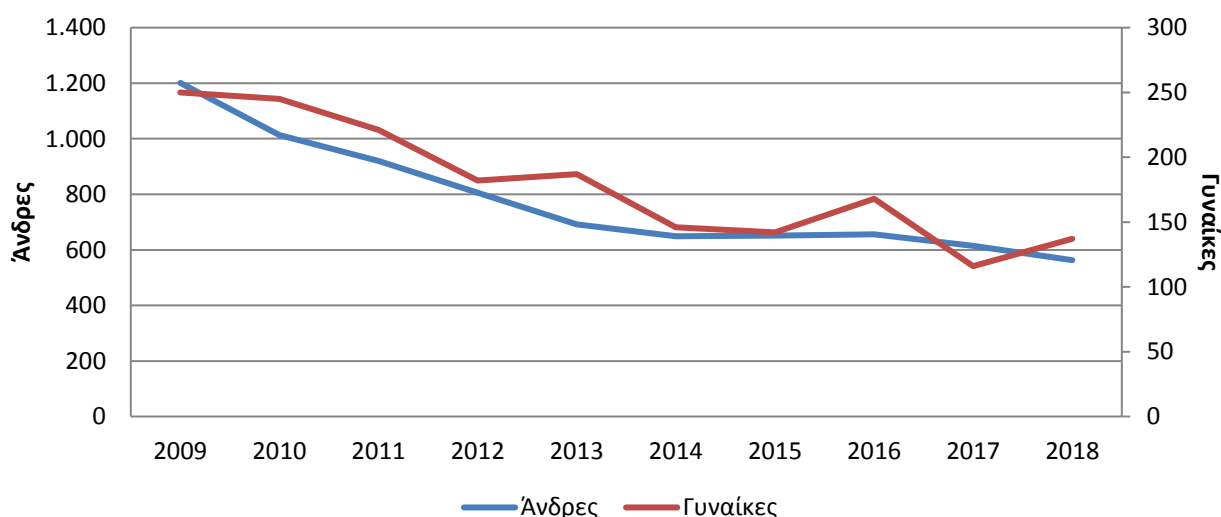
Από την ανάλυση των νεκρών, κατά φύλο, στη δεκαετία 2009-2018, παρατηρείται μείωση, τόσο στους άνδρες όσο και στις γυναίκες (53,1% και 45,2%, αντίστοιχα) (Πίνακας 14, Γράφημα 11).

Από την ανάλυση των νεκρών, κατά κατηγορία παθόντα, η μεγαλύτερη μείωση κατά τη δεκαετία 2009 - 2018 παρατηρείται στους μεταφερόμενους (64,1%) και ακολουθούν οι οδηγοί (53,3%) (Πίνακας 14).

Ως προς το είδος περιοχής, η μεγαλύτερη μείωση κατά τη δεκαετία 2009 - 2018 παρατηρείται στις μη κατοικημένες περιοχές (58,9%) (Πίνακας 14).

Πίνακας 14: Νεκροί από οδικά τροχαία ατυχήματα, κατά φύλο, κατηγορία παθόντα και είδος περιοχής, 2009-2018												
Φύλο	2009	2010	2011	2012	2013	2014	2015	2016	2017	2018	% Μεταβολή	
											2018/ 2017	2018/ 2009
Σύνολο νεκρών	1.456	1.258	1.141	988	879	795	793	824	731	700	-4,2	-51,9
Άνδρες	1.201	1.013	920	806	692	649	651	656	615	563	-8,5	-53,1
Γυναίκες	250	245	221	182	187	146	142	168	116	137	18,1	-45,2
Άγνωστο	5	0	0	0	0	0	0	0	0	0		
Κατηγορία παθόντα												
Οδηγοί	964	838	713	651	582	540	545	548	507	450	-11,2	-53,3
Μεταφερόμενοι	290	241	205	167	146	130	120	127	106	104	-1,9	-64,1
Πεζοί	202	179	223	170	151	125	128	149	118	146	23,7	-27,7
Είδος περιοχής												
Κατοικημένη	646	593	559	499	464	401	388	427	340	367	7,9	-43,2
Μη κατοικημένη (συμπεριλαμβανομένων των αυτοκινητόδρομων)	810	665	582	489	415	394	405	397	391	333	-14,8	-58,9

Γράφημα 11: Αριθμός νεκρών σε οδικά τροχαία ατυχήματα, κατά φύλο, 2009 – 2018

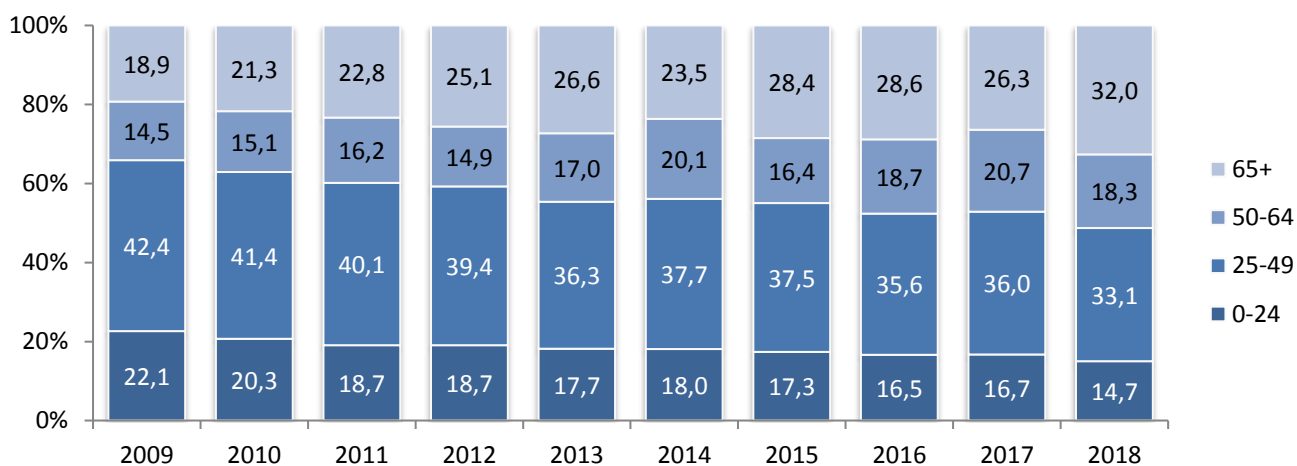


II.3 Αριθμός νεκρών από οδικά τροχαία ατυχήματα, κατά ομάδες ηλικιών, 2009 - 2018

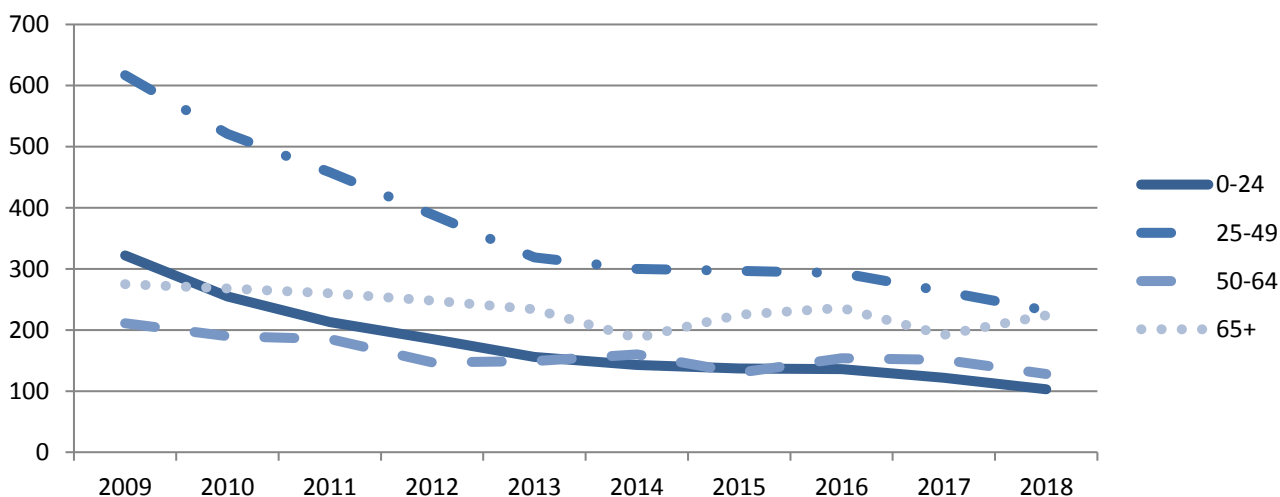
Στη δεκαετία 2009 - 2018 ο αριθμός νεκρών από οδικά τροχαία ατυχήματα, κατά ομάδες ηλικιών, παρουσιάζει σημαντική μείωση στις μικρές ηλικίες μέχρι 49 ετών (0-24 ετών 68,0% και 25-49 ετών 62,4%) και μικρότερη μείωση στις ηλικίες 50 ετών και άνω (50-64 ετών 39,3% και 65 ετών και άνω 18,5%) (Πίνακας 15, Γράφημα 12, Γράφημα 12α).

Πίνακας 15: Νεκροί από οδικά τροχαία ατυχήματα, κατά ομάδες ηλικιών, 2009-2018												
Ομάδες ηλικιών	2009	2010	2011	2012	2013	2014	2015	2016	2017	2018	% Μεταβολή	
											2018/2017	2018/2009
Σύνολο νεκρών	1.456	1.258	1.141	988	879	795	793	824	731	700	-4,2	-51,9
0-24	322	255	213	185	156	143	137	136	122	103	-15,6	-68,0
25-49	617	521	458	389	319	300	297	293	263	232	-11,8	-62,4
50-64	211	190	185	147	149	160	130	154	151	128	-15,2	-39,3
65+	275	268	260	248	234	187	225	236	192	224	16,7	-18,5
Άγνωστο	31	24	25	19	21	5	4	5	3	13		

Γράφημα 12: Ποσοστά (%) νεκρών σε οδικά τροχαία ατυχήματα, κατά ομάδες ηλικιών, 2009 - 2018



Γράφημα 12α: Αριθμός νεκρών σε οδικά τροχαία ατυχήματα, κατά ομάδες ηλικιών, 2009 - 2018

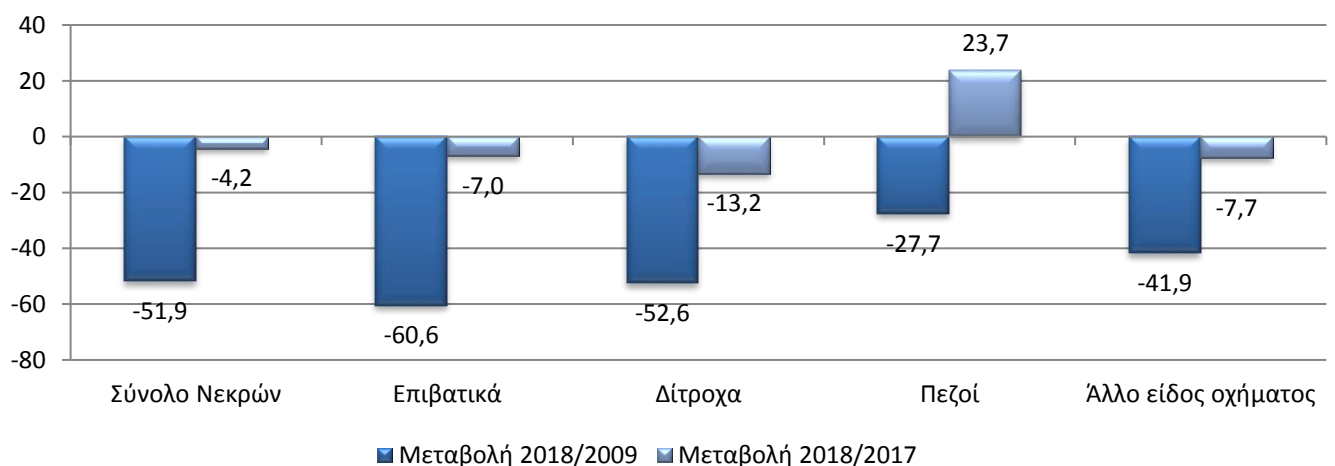


II.4 Αριθμός νεκρών από οδικά τροχαία ατυχήματα, κατά μέσο μεταφοράς, 2009-2018

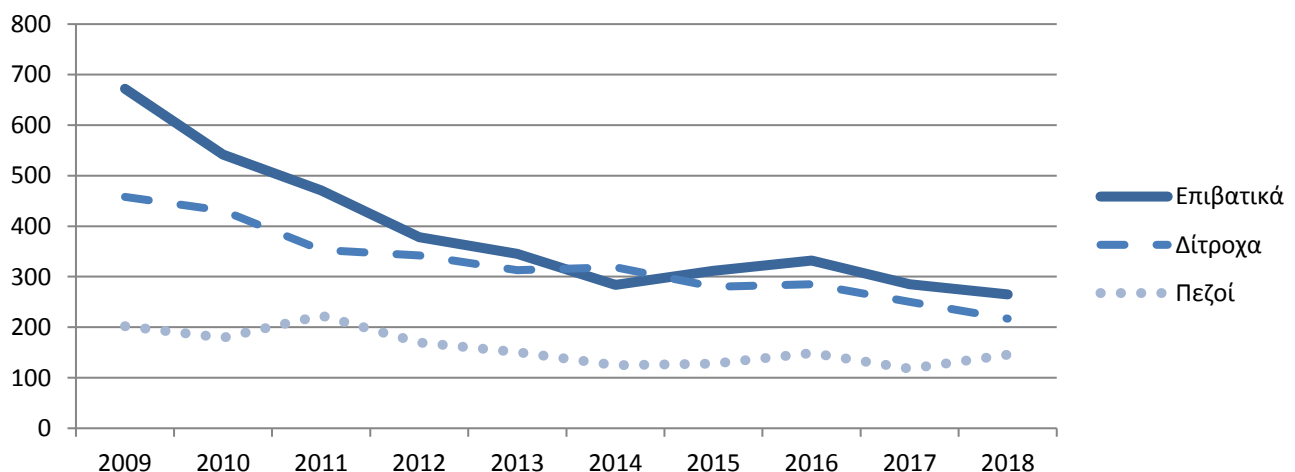
Η μείωση που παρατηρείται στον αριθμό των νεκρών από οδικά τροχαία ατυχήματα την δεκαετία 2009 – 2018 κατά 51,9% διαπιστώνεται σε όλους τους τύπους μέσων μεταφοράς. Η μεγαλύτερη μείωση (60,6%) σημειώνεται στα επιβατικά οχήματα και η μικρότερη στους πεζούς (27,7%) (Πίνακας 16, Γραφήματα 13, 13α).

Μέσο μεταφοράς	2009	2010	2011	2012	2013	2014	2015	2016	2017	2018	% Μεταβολή	
											2018/2017	2018/2009
Σύνολο νεκρών	1.456	1.258	1.141	988	879	795	793	824	731	700	-4,2	-51,9
Επιβατικά	672	542	471	378	345	284	312	332	285	265	-7,0	-60,6
Δίτροχα	458	431	353	342	313	319	280	285	250	217	-13,2	-52,6
Πεζοί	202	179	223	170	151	125	128	149	118	146	23,7	-27,7
Άλλο είδος οχήματος	124	106	94	98	70	67	73	58	78	72	-7,7	-41,9

Γράφημα 13: Μεταβολή (%) του αριθμού νεκρών σε οδικά τροχαία ατυχήματα κατά μέσο μεταφοράς, 2009, 2017, 2018



Γράφημα 13α: Αριθμός νεκρών σε οδικά τροχαία ατυχήματα, κατά μέσο μεταφοράς, 2009 - 2018



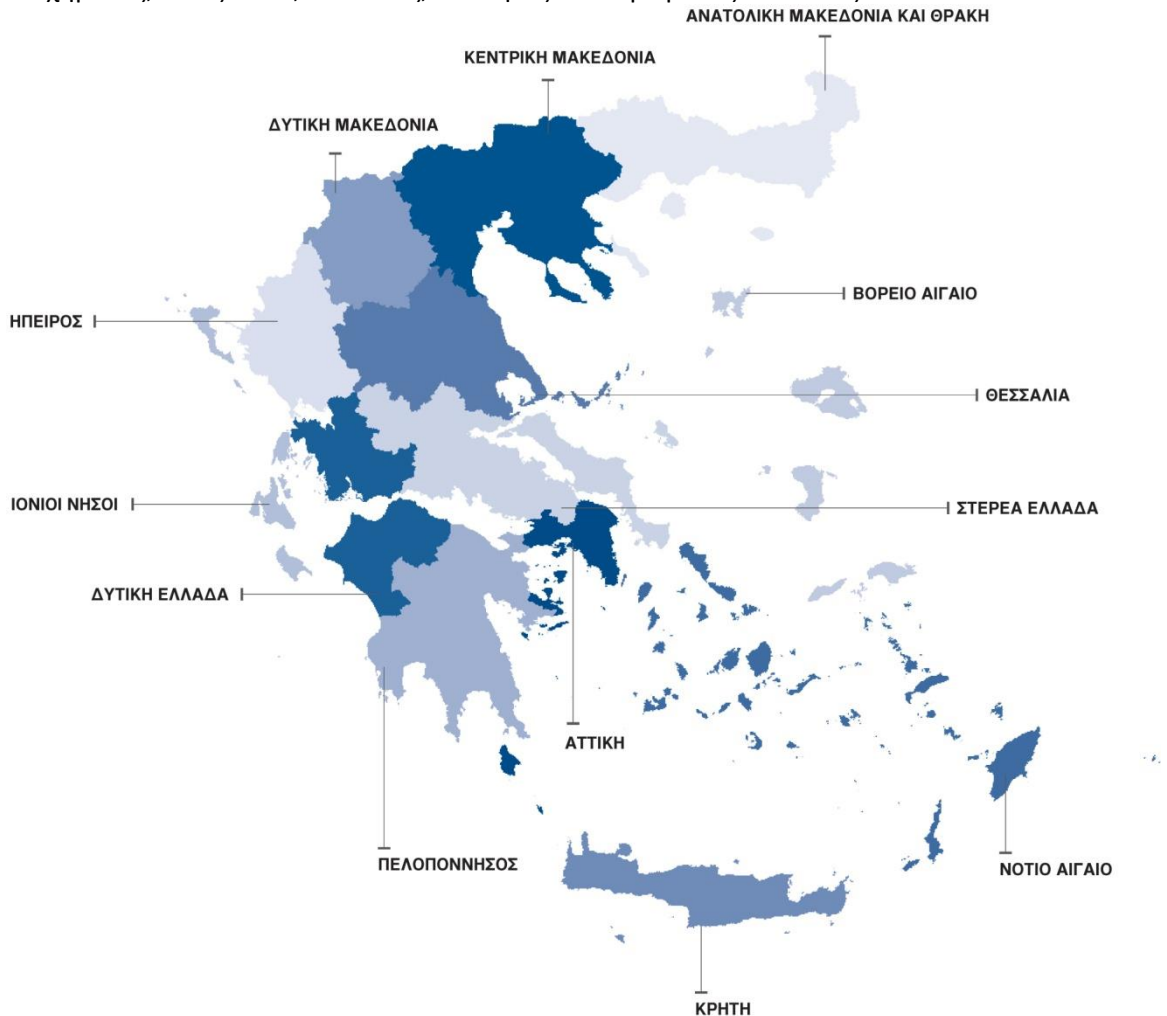
ΕΠΕΞΗΓΗΜΑΤΙΚΕΣ ΣΗΜΕΙΩΣΕΙΣ

Έρευνα Οδικών Τροχαίων Ατυχημάτων

Η Έρευνα Οδικών Τροχαίων Ατυχημάτων διενεργείται σε μηνιαία βάση και παρακολουθεί, κατά Περιφερειακή Ενότητα, για κάθε μήνα χωριστά, τον αριθμό των οδικών τροχαίων ατυχημάτων κατά βαρύτητα (θανατηφόρα και/ή με τραυματισμούς) και τον αριθμό των παθόντων ατόμων κατά κατηγορία αυτών (οδηγοί, μεταφερόμενοι, πεζοί).

Σε ετήσια βάση γίνεται ευρύτερη ανάλυση των ατυχημάτων. Αρμόδιες για τη συμπλήρωση των Δελτίων Οδικών Τροχαίων Ατυχημάτων (Δ.Ο.Τ.Α.) είναι οι Αστυνομικές και Λιμενικές Αρχές της Χώρας.

Το κατώτερο επίπεδο ανάλυσης του τύπου που συνέβη ένα οδικό τροχαίο ατύχημα είναι η Δημοτική - Τοπική Κοινότητα που περιγράφεται με 8ψήφιο γεωγραφικό κωδικό. Η περιοδικότητα συλλογής των στοιχείων είναι μηνιαία. Κυριότερες μεταβλητές είναι: τόπος ατυχήματος, είδος οδού, παθόντες, συνθήκες οδοστρώματος και τύπος οδού.



Νομικό πλαίσιο Νομοθετική βάση της Έρευνας Οδικών Τροχαίων Ατυχημάτων είναι η 93/704 Απόφαση του Συμβουλίου της Ευρωπαϊκής Ένωσης.

Περίοδος αναφοράς Ημερολογιακός μήνας.

Διάθεση αποτελεσμάτων α. Προσωρινά στοιχεία ανακοινώνονται 2 μήνες μετά τον μήνα του ατυχήματος.
β. Οριστικά στοιχεία ανακοινώνονται 10 μήνες μετά το έτος αναφοράς.

Ορισμοί **Οδικό τροχαίο ατύχημα (με σωματικές βλάβες)** θεωρείται το συμβάν που γίνεται στους δρόμους ή στις πλατείες, που είναι ελεύθερες στη δημόσια χρήση (όχι σε αυλές, βιομηχανικούς χώρους, αμαξοστάσια των επιχειρήσεων μεταφορών κλπ.), με συμμετοχή σε αυτό ενός ή περισσότερων οχημάτων, από τα οποία το ένα τουλάχιστον βρισκόταν σε κίνηση κατά τη στιγμή του ατυχήματος και είχε ως αποτέλεσμα τον θάνατο ή τον τραυματισμό προσώπου ή προσώπων.

Νεκρός θεωρείται το πρόσωπο εκείνο, του οποίου ο θάνατος επέρχεται την ίδια στιγμή ή μέσα σε διάστημα 30 ημερών από το ατύχημα (τον ορισμό αυτό ακολουθεί η Ελλάδα από 01.01.1996).

Τραυματίας θεωρείται το παθόν πρόσωπο που υπέστη σωματική κάκωση ή βλάβη της υγείας του.

Βαριά τραυματίας θεωρείται το παθόν πρόσωπο που υπέστη σοβαρή βλάβη, όπως κρανιοεγκεφαλική κάκωση, ακρωτηριασμό, πολλαπλό τραυματισμό, με αποτέλεσμα το άτομο είτε να χάσει τη διανοητική του επαφή με το περιβάλλον είτε να κινδυνεύει σοβαρά η ζωή του.

Ελαφρά τραυματίας θεωρείται το παθόν πρόσωπο που υπέστη απλή σωματική κάκωση, μη ικανή να θέσει την ζωή του σε κίνδυνο.

Όχημα: περιλαμβάνονται τα αυτοκίνητα οχήματα, τα ηλεκτροκίνητα λεωφορεία (τρόλεϊ), τα τραμ, οι μοτοσυκλέτες, τα ποδήλατα και μοτοποδήλατα, τα αγροτικά μηχανήματα, τα μηχανήματα οδοποιίας, τα ζυήλατα οχήματα και οι χειράμαξες. Στα οχήματα δεν περιλαμβάνονται οι σιδηρόδρομοι, ωστόσο, αν στο ατύχημα συμμετέχει όχημα μιας τουλάχιστον από τις παραπάνω κατηγορίες, τότε το ατύχημα θεωρείται οδικό τροχαίο και περιλαμβάνεται στην έρευνα.

Μεθοδολογία Η συλλογή των στοιχείων γίνεται από τις κατά τόπους Αστυνομικές και Λιμενικές Αρχές.

Παραπομπές Περισσότερες πληροφορίες σχετικά με τα Οδικά Τροχαία Ατυχήματα μπορούν να αναζητηθούν στην ιστοσελίδα της Ελληνικής Στατιστικής Αρχής (www.statistics.gr) στο σύνδεσμο <<Πληθυσμός, Κοινωνικές Συνθήκες > Ατυχήματα > Οδικά Τροχαία Ατυχήματα>>. Επιπλέον, αναδρομικές λεπτομέρειες για την παρούσα καθώς και για παλαιότερες χρονολογικές σειρές, διατίθενται, επίσης, στην ιστοσελίδα της ΕΛΣΤΑΤ.