



ΔΕΛΤΙΟ ΤΥΠΟΥ

ΕΒΔΟΜΑΔΙΑΙΑ ΣΤΟΙΧΕΙΑ ΘΑΝΑΤΩΝ: Περίοδος 1<sup>η</sup> έως 52<sup>η</sup> εβδομάδα, 2021

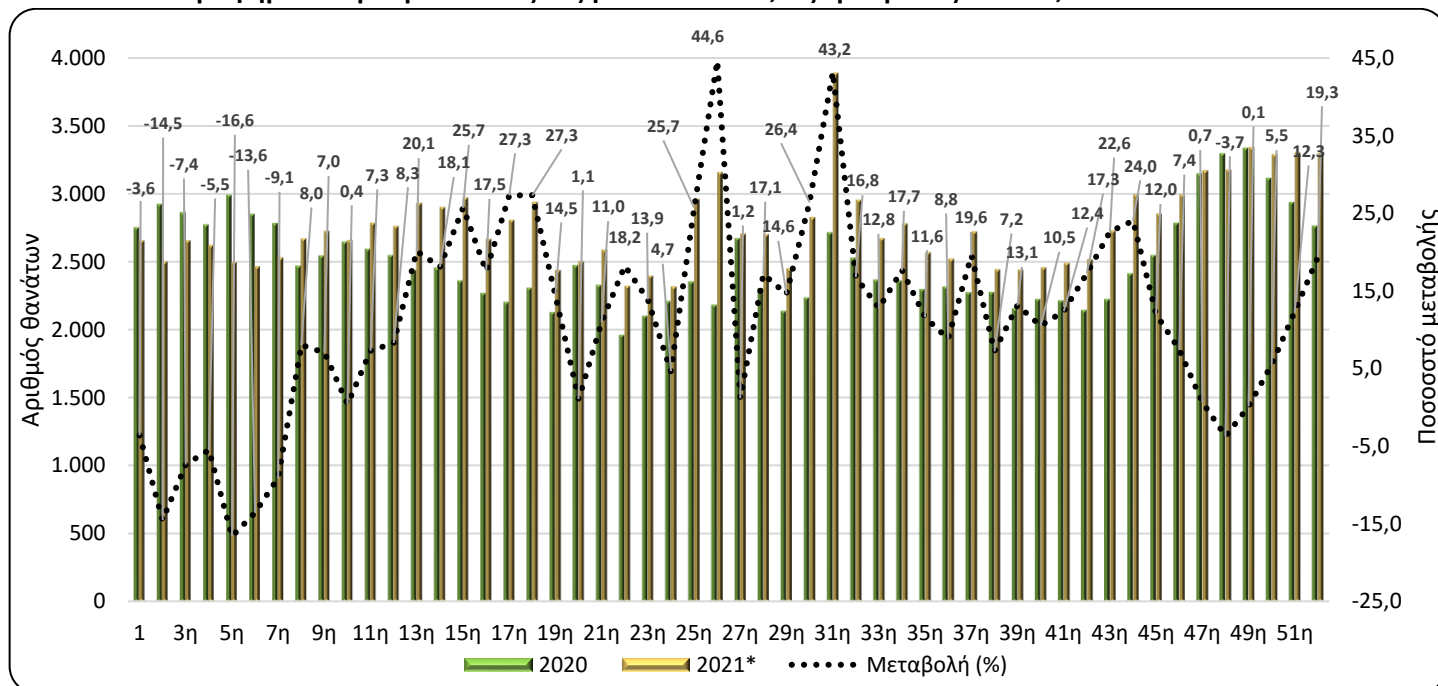
Η Ελληνική Στατιστική Αρχή (ΕΛΣΤΑΤ) ανακοινώνει με έκτακτο δελτίο τύπου προσωρινά στατιστικά στοιχεία που αποτυπώνουν την εβδομαδιαία εξέλιξη των θανάτων από την 1<sup>η</sup> έως την 52<sup>η</sup> εβδομάδα του έτους 2021 (4/1/2021 - 2/1/2022). Τα στοιχεία αναφέρονται στους θανάτους που έλαβαν χώρα στην Ελληνική επικράτεια, κατά την εν λόγω περίοδο, οι οποίοι προκλήθηκαν από διάφορες αιτίες περιλαμβανομένων των θανάτων λόγω της πανδημίας Covid-19.

Τα στοιχεία που περιλαμβάνονται στη δημοσίευση αυτή καταρτίζονται στο πλαίσιο της έρευνας Φυσικής Κίνησης Πληθυσμού (ΦΚΠ) και προέρχονται από στοιχεία που διαβιβάζονται από τα Ληξιαρχεία των Δημοτικών Αρχών σύμφωνα με τα γεγονότα θανάτων που έχουν δηλωθεί και καταχωρηθεί μέχρι την ημερομηνία διαβίβασής τους. Εκπρόθεσμες δηλώσεις θανάτων που διαβιβάζονται στην ΕΛΣΤΑΤ ενσωματώνονται, μετά την υποβολή τους, στην ημερομηνία του συμβάντος.

Στους πίνακες που ακολουθούν η σύγκριση μεταξύ των ετών 2021 και 2020 αλλά και ο μέσος όρος της εξαετίας 2015-2020, πραγματοποιείται στη βάση 52 εβδομάδων για την ανάλυση ανά ηλικία και Περιφέρεια μόνιμης διαμονής του θανόντα, καθώς σύμφωνα με το διεθνές πρότυπο ημερομηνιών ISO8601, τα έτη 2015 και 2020 έχουν 53 εβδομάδες, ενώ τα έτη 2016, 2017, 2018, 2019 και 2021 έχουν 52 εβδομάδες (Πίνακες 1,2,4 και 5, Γραφήματα 2,3,5 και 6)

Σύμφωνα με τα στοιχεία αυτά, **οι θάνατοι στην Ελλάδα κατά τις 52 εβδομάδες του 2021 (4/1/2021 - 2/1/2022) ανήλθαν σε 143.586** (73.243 άνδρες και 70.343 γυναίκες), ενώ κατά τις 53 εβδομάδες του 2020 (30/12/2019 – 3/1/2021) είχαν ανέλθει σε 132.966 (67.173 άνδρες και 65.793 γυναίκες)\*. Κατά την αντίστοιχη περίοδο των 52 εβδομάδων του 2020 (30/12/2019 – 27/12/2020), οι θάνατοι είχαν ανέλθει σε 130.288 (65.800 άνδρες και 64.488 γυναίκες), σημειώνοντας αύξηση 10,21%. Αύξηση κατά 20.633 θανάτους (16,78%) σημειώθηκε σε σχέση με το μέσο όρο των πρώτων 52 εβδομάδων των ετών της εξαετίας 2015 – 2020 (122.953 θάνατοι). Τα αντίστοιχα ποσοστά, ανά έτος, για την περίοδο 2015 - 2020 ανέρχονται σε 4,62% το 2020 σε σχέση με το 2019 (124.538), 3,82% το 2019 σε σχέση με το 2018 (119.952), -3,32% το 2018 σε σχέση με το 2017 (124.069), 5,04% το 2017 σε σχέση με το 2016 (118.116) και -2,19% το 2016 σε σχέση με το 2015 (120.755) (Πίνακες 1, 2, 3 και 4).

Γράφημα 1. Εβδομαδιαία εξέλιξη των θανάτων, τις εβδομάδες 1<sup>η</sup> – 52<sup>η</sup>, 2020 και 2021\*\*



\* Δελτίο Τύπου Εβδομαδιαίων θανάτων 9/3/2021

\*\* Προσωρινά στοιχεία

Πληροφορίες για μεθοδολογικά θέματα:

Διεύθυνση Στατιστικών Πληθυσμού, Απασχόλησης & Κόστους Ζωής  
Τμήμα Στατιστικών Πληθυσμού και Μετανάστευσης  
Σοφία Μπακαλίδου, τηλ.: 213 135 2175, e-mail: [s.bakalidou@statistics.gr](mailto:s.bakalidou@statistics.gr)  
Χρήστος Χρήστου, τηλ.: 213 135 2884, e-mail: [c.christou@statistics.gr](mailto:c.christou@statistics.gr)

Πληροφορίες για παροχή δεδομένων:

Τηλ: 213 135 2022, -2308, -2310  
e-mail: [data.dissem@statistics.gr](mailto:data.dissem@statistics.gr)

Πίνακας 1. Εβδομαδιαία εξέλιξη των θανάτων, 2020 και 2021

Εβδομάδα	2020	2021*	Μεταβολή (%)
1 <sup>η</sup>	2.751	2.652	-3,6
2 <sup>η</sup>	2.923	2.498	-14,5
3 <sup>η</sup>	2.863	2.652	-7,4
4 <sup>η</sup>	2.774	2.621	-5,5
5 <sup>η</sup>	2.990	2.493	-16,6
6 <sup>η</sup>	2.850	2.463	-13,6
7 <sup>η</sup>	2.782	2.529	-9,1
8 <sup>η</sup>	2.469	2.667	8,0
9 <sup>η</sup>	2.545	2.724	7,0
10 <sup>η</sup>	2.645	2.655	0,4
11 <sup>η</sup>	2.594	2.783	7,3
12 <sup>η</sup>	2.548	2.759	8,3
13 <sup>η</sup>	2.439	2.929	20,1
14 <sup>η</sup>	2.454	2.898	18,1
15 <sup>η</sup>	2.362	2.969	25,7
16 <sup>η</sup>	2.268	2.665	17,5
17 <sup>η</sup>	2.203	2.804	27,3
18 <sup>η</sup>	2.307	2.937	27,3
19 <sup>η</sup>	2.128	2.436	14,5
20 <sup>η</sup>	2.474	2.500	1,1
21 <sup>η</sup>	2.329	2.585	11,0
22 <sup>η</sup>	1.961	2.318	18,2
23 <sup>η</sup>	2.101	2.393	13,9
24 <sup>η</sup>	2.211	2.314	4,7
25 <sup>η</sup>	2.354	2.959	25,7
26 <sup>η</sup>	2.181	3.154	44,6
27 <sup>η</sup>	2.671	2.702	1,2
28 <sup>η</sup>	2.304	2.699	17,1
29 <sup>η</sup>	2.137	2.449	14,6
30 <sup>η</sup>	2.235	2.825	26,4
31 <sup>η</sup>	2.714	3.886	43,2
32 <sup>η</sup>	2.528	2.952	16,8
33 <sup>η</sup>	2.367	2.669	12,8
34 <sup>η</sup>	2.361	2.778	17,7
35 <sup>η</sup>	2.298	2.565	11,6
36 <sup>η</sup>	2.315	2.519	8,8
37 <sup>η</sup>	2.274	2.719	19,6
38 <sup>η</sup>	2.276	2.440	7,2
39 <sup>η</sup>	2.156	2.439	13,1
40 <sup>η</sup>	2.223	2.456	10,5
41 <sup>η</sup>	2.214	2.488	12,4
42 <sup>η</sup>	2.144	2.514	17,3
43 <sup>η</sup>	2.223	2.726	22,6
44 <sup>η</sup>	2.413	2.993	24,0
45 <sup>η</sup>	2.547	2.852	12,0
46 <sup>η</sup>	2.784	2.991	7,4
47 <sup>η</sup>	3.149	3.170	0,7
48 <sup>η</sup>	3.297	3.174	-3,7
49 <sup>η</sup>	3.336	3.340	0,1
50 <sup>η</sup>	3.115	3.286	5,5
51 <sup>η</sup>	2.938	3.300	12,3
52 <sup>η</sup>	2.763	3.297	19,3
53 <sup>η</sup>	2.678	-	-
<b>Σύνολο 52 εβδομάδων**</b>	<b>130.288</b>	<b>143.586</b>	<b>10,21</b>
<b>Σύνολο 53 εβδομάδων</b>	<b>132.966</b>		

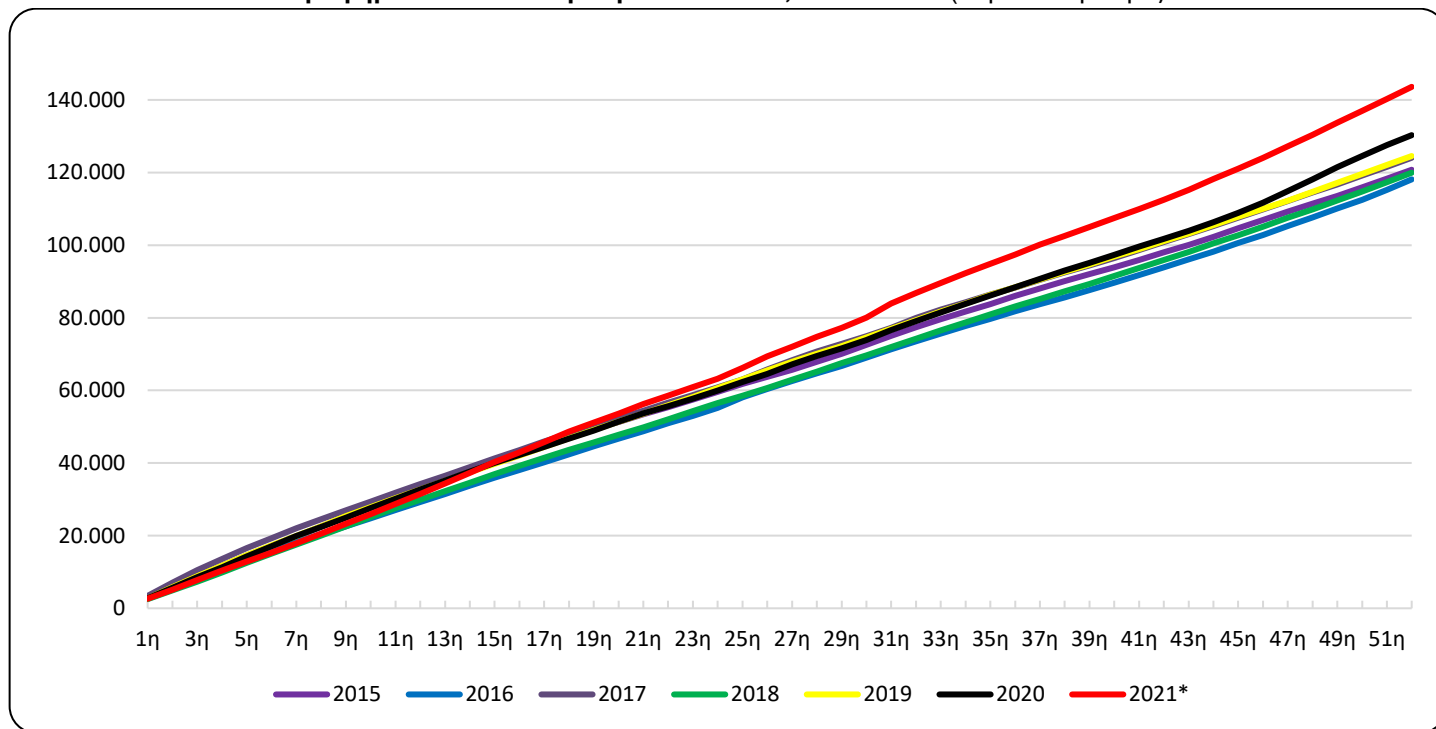
\*Προσωρινά στοιχεία

\*\*Η σύγκριση πραγματοποιείται στη βάση 52 εβδομάδων επειδή, σύμφωνα με το διεθνές πρότυπο ημερομηνιών ISO8601, το έτος 2020 έχει 53 εβδομάδες ενώ το 2021 έχει 52.

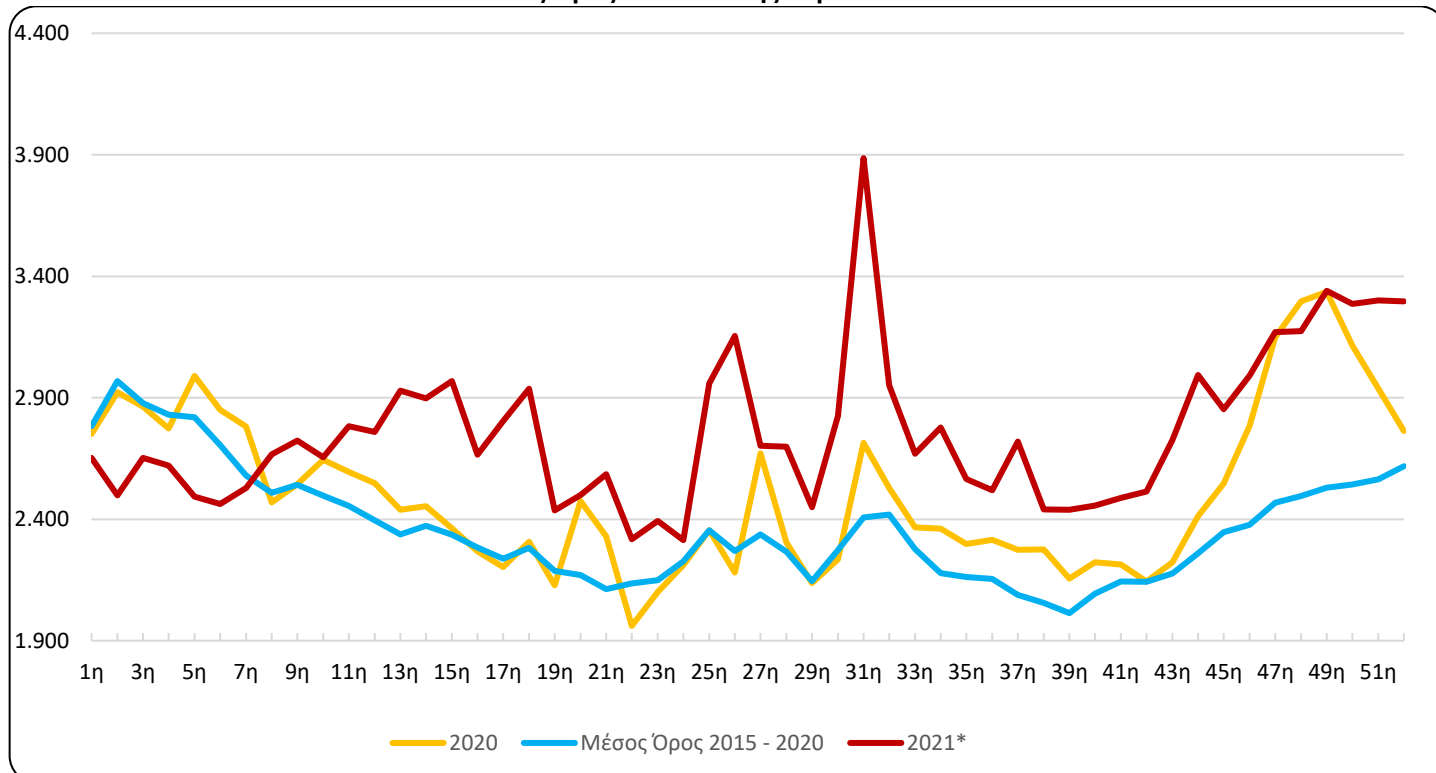
Σύμφωνα με τα παραπάνω στοιχεία, κατά την περίοδο των 52 εβδομάδων του έτους 2021 σε σχέση με την αντίστοιχη περίοδο του έτους 2020, περισσότεροι θάνατοι καταγράφηκαν την 26<sup>η</sup> (28/6 - 4/7/2021), την 31<sup>η</sup> (2/8 - 8/8/2021) και την 18<sup>η</sup> (3/5 - 9/5/2021) με ποσοστά αύξησης 44,6%, 43,2% και 27,3% αντίστοιχα. Οι λιγότεροι θάνατοι σε σχέση με την αντίστοιχη περίοδο του 2020 καταγράφηκαν την 5<sup>η</sup> (1/2 - 7/2/2021), την 2<sup>η</sup> (11/1 - 17/1/2021) και την 6<sup>η</sup> εβδομάδα (8/2 - 14/2/2021) με ποσοστά μείωσης 16,6%, 14,5% και 13,6% αντίστοιχα (Πίνακας 1).

Διευκρινίζεται ότι τα στοιχεία αναθεωρούνται μετά την ενσωμάτωση νεότερων στοιχείων ή την επικαιροποίηση προηγούμενων στοιχείων που διαβιβάζονται, κάθε φορά, από τα Ληξιαρχεία. Ως εκ τούτου, τα στοιχεία μπορεί να διαφέρουν από τα αντίστοιχα που δημοσιεύτηκαν σε προηγούμενα Δελτία Τύπου

**Γράφημα 2. Θάνατοι εβδομάδων 1<sup>η</sup>-52<sup>η</sup>, 2015 - 2021 (αθροιστική σειρά)**



**Γράφημα 3. Θάνατοι για τις εβδομάδες 1<sup>η</sup> - 52<sup>η</sup>, για τα έτη 2020, 2021 και Μέσος Όρος θανάτων της περιόδου 2015-2020**



\*Προσωρινά στοιχεία

**Πίνακας 2. Θάνατοι τις εβδομάδες 1<sup>η</sup> - 52<sup>η</sup>, 2015 - 2021 (αθροιστική σειρά)**

Εβδομάδα\Έτος	2015	2016	2017	2018	2019	2020	2021*	Μέσος Όρος 2015 - 2020
1η	2.645	2.637	3.425	2.533	2.706	2.751	2.652	2.783
1η - 2η	5.658	5.275	7.105	4.986	5.811	5.674	5.150	5.752
1η - 3η	8.711	7.876	10.469	7.331	8.850	8.537	7.802	8.629
1η - 4η	11.776	10.528	13.551	9.879	11.710	11.311	10.423	11.459
1η - 5η	14.554	13.177	16.553	12.484	14.603	14.301	12.916	14.279
1η - 6η	17.219	15.771	19.343	15.041	17.375	17.151	15.379	16.983
1η - 7η	19.770	18.207	22.018	17.510	19.938	19.933	17.908	19.563
1η - 8η	22.460	20.422	24.541	20.003	22.598	22.402	20.575	22.071
1η - 9η	25.250	22.561	26.940	22.613	25.367	24.947	23.299	24.613
1η - 10η	27.879	24.809	29.345	25.145	27.886	27.592	25.954	26.944
1η - 11η	30.426	27.064	31.789	27.560	30.356	30.186	28.737	29.445
1η - 12η	32.883	29.249	34.247	29.890	32.747	32.734	31.496	31.958
1η - 13η	35.259	31.508	36.500	32.255	35.079	35.173	34.425	34.296
1η - 14η	37.649	33.783	38.863	34.596	37.492	37.627	37.323	36.668
1η - 15η	40.057	36.010	41.226	36.945	39.804	39.989	40.292	39.005
1η - 16η	42.483	38.110	43.593	39.264	42.024	42.257	42.957	41.289
1η - 17η	44.723	40.191	45.918	41.439	44.427	44.460	45.761	43.526
1η - 18η	47.010	42.437	48.183	43.665	46.787	46.767	48.698	45.808
1η - 19η	49.337	44.646	50.342	45.645	49.110	48.895	51.134	47.996
1η - 20ή	51.352	46.767	52.372	47.757	51.378	51.369	53.634	50.166
1η - 21η	53.427	48.794	54.385	49.778	53.588	53.698	56.219	52.278
1η - 22η	55.368	50.993	56.597	52.001	55.869	55.659	58.537	54.415
1η - 23η	57.458	52.992	58.718	54.303	58.154	57.760	60.930	56.564
1η - 24η	59.565	55.167	60.854	56.491	60.700	59.971	63.244	58.791
1η - 25η	61.800	58.081	63.024	58.571	63.076	62.325	66.203	61.146
1η - 26η	63.722	60.399	65.756	60.616	65.495	64.506	69.357	63.416
1η - 27η	65.639	62.554	68.298	62.977	67.872	67.177	72.059	65.753
1η - 28η	67.910	64.740	70.716	65.137	70.130	69.481	74.758	68.019
1η - 29η	70.107	66.733	72.806	67.493	72.227	71.618	77.207	70.164
1η - 30ή	72.550	69.018	74.949	69.688	74.564	73.853	80.032	72.437
1η - 31η	75.029	71.342	77.256	71.919	76.950	76.567	83.918	74.844
1η - 32η	77.401	73.554	79.982	74.207	79.341	79.095	86.870	77.263
1η - 33η	79.643	75.676	82.270	76.492	81.702	81.462	89.539	79.541
1η - 34η	81.724	77.725	84.322	78.752	83.966	83.823	92.317	81.719
1η - 35η	83.779	79.738	86.398	80.930	86.322	86.121	94.882	83.881
1η - 36η	86.055	81.779	88.374	83.126	88.444	88.436	97.401	86.036
1η - 37η	88.095	83.750	90.474	85.189	90.528	90.710	100.120	88.124
1η - 38η	90.077	85.632	92.454	87.289	92.638	92.986	102.560	90.179
1η - 39η	91.996	87.604	94.380	89.311	94.725	95.142	104.999	92.193
1η - 40ή	93.845	89.685	96.456	91.487	96.883	97.365	107.455	94.287
1η - 41η	95.946	91.732	98.641	93.731	98.953	99.579	109.943	96.430
1η - 42η	98.002	93.874	100.871	95.895	101.076	101.723	112.457	98.574
1η - 43η	100.074	96.051	103.028	98.156	103.246	103.946	115.183	100.750
1η - 40ή	102.276	98.199	105.242	100.457	105.529	106.359	118.176	103.010
1η - 45η	104.613	100.548	107.552	102.689	107.832	108.906	121.028	105.357
1η - 46η	106.976	102.792	109.818	105.081	110.048	111.690	124.019	107.734
1η - 47η	109.229	105.223	112.137	107.519	112.264	114.839	127.189	110.202
1η - 48η	111.451	107.636	114.473	109.831	114.659	118.136	130.363	112.698
1η - 49η	113.582	110.111	116.751	112.282	117.171	121.472	133.703	115.228
1η - 50ή	115.888	112.525	119.206	114.785	119.634	124.587	136.989	117.771
1η - 51η	118.275	115.241	121.573	117.320	122.079	127.525	140.289	120.336
1η - 52η	120.755	118.116	124.069	119.952	124.538	130.288	143.586	122.953
1η - 53η	123.324	-	-	-	-	132.966	-	-
<b>Μεταβολή (%)**</b>		<b>-2,19</b>	<b>5,04</b>	<b>-3,32</b>	<b>3,82</b>	<b>4,62</b>	<b>10,21</b>	

\*Προσωρινά στοιχεία

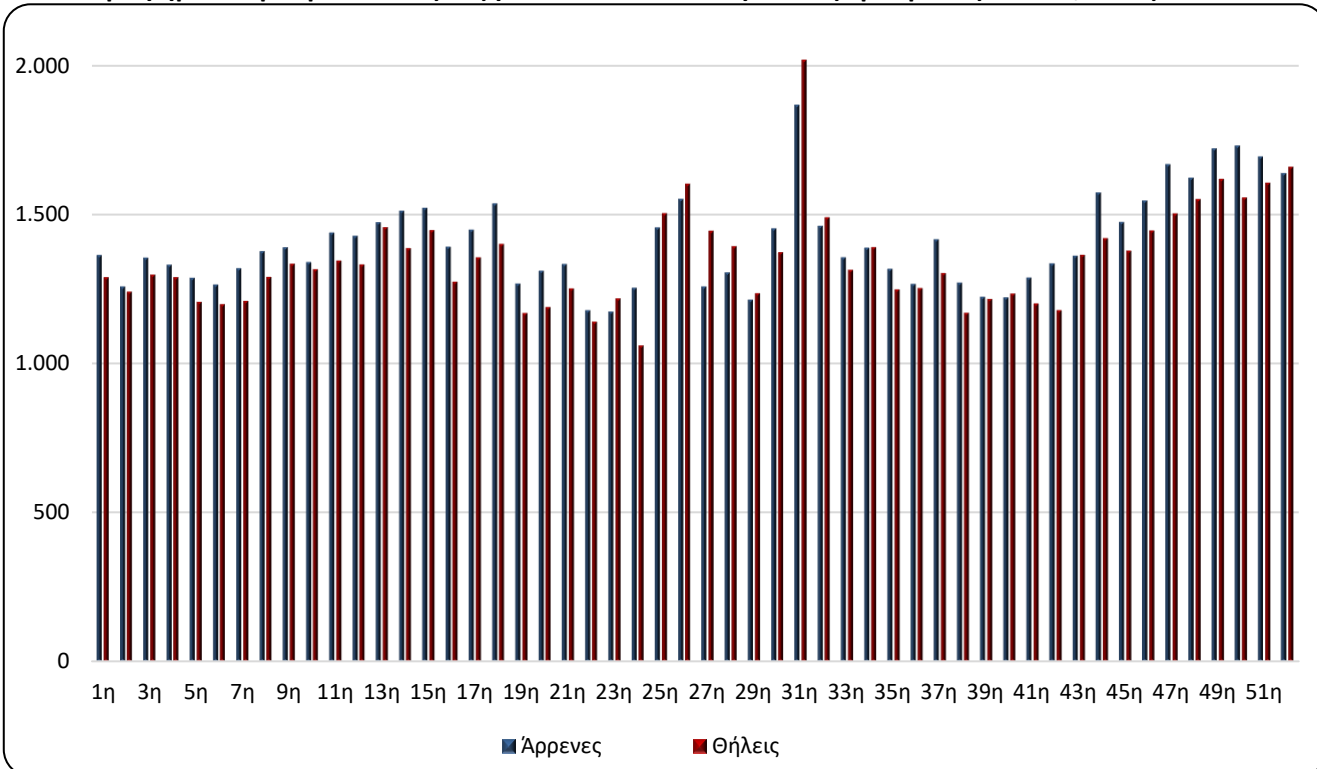
\*\* Η σύγκριση πραγματοποιείται στη βάση 52 εβδομάδων επειδή, σύμφωνα με το διεθνές πρότυπο ημερομηνιών ISO8601, τα έτη 2015 και 2020 έχουν 53 εβδομάδες ενώ τα έτη 2016, 2017, 2018, 2019 και 2021 έχουν 52.

**Πίνακας 3. Εβδομαδιαία εξέλιξη των θανάτων ανά φύλο, τις εβδομάδες 1<sup>η</sup> - 52<sup>η</sup>, έτους 2021\***

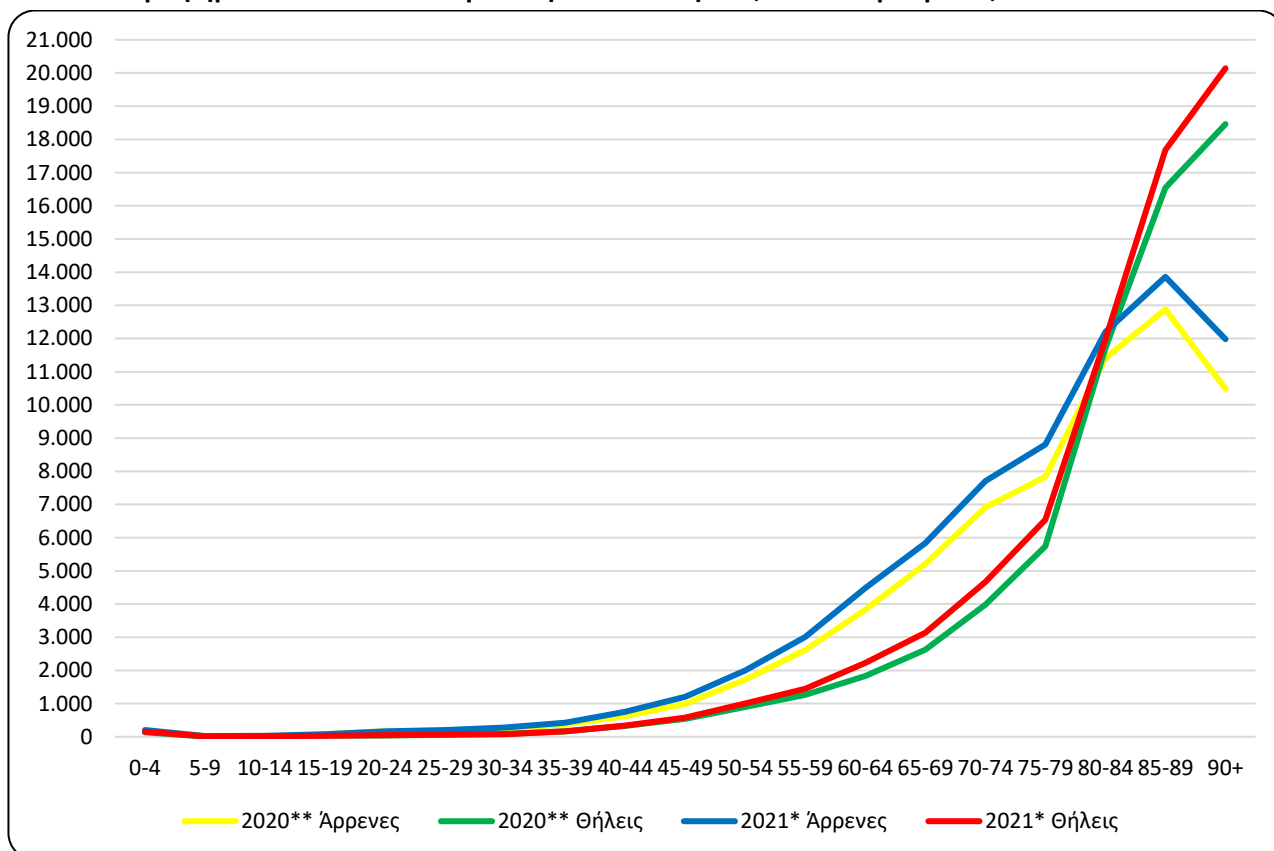
<b>Εβδομάδα</b>	<b>Σύνολο</b>	<b>Άρρενες</b>	<b>Θήλειες</b>
1 <sup>η</sup>	2.652	1.364	1.288
2 <sup>η</sup>	2.498	1.258	1.240
3 <sup>η</sup>	2.652	1.355	1.297
4 <sup>η</sup>	2.621	1.332	1.289
5 <sup>η</sup>	2.493	1.287	1.206
6 <sup>η</sup>	2.463	1.265	1.198
7 <sup>η</sup>	2.529	1.320	1.209
8 <sup>η</sup>	2.667	1.377	1.290
9 <sup>η</sup>	2.724	1.390	1.334
10 <sup>η</sup>	2.655	1.340	1.315
11 <sup>η</sup>	2.783	1.439	1.344
12 <sup>η</sup>	2.759	1.428	1.331
13 <sup>η</sup>	2.929	1.473	1.456
14 <sup>η</sup>	2.898	1.512	1.386
15 <sup>η</sup>	2.969	1.522	1.447
16 <sup>η</sup>	2.665	1.392	1.273
17 <sup>η</sup>	2.804	1.449	1.355
18 <sup>η</sup>	2.937	1.537	1.400
19 <sup>η</sup>	2.436	1.268	1.168
20 <sup>η</sup>	2.500	1.311	1.189
21 <sup>η</sup>	2.585	1.334	1.251
22 <sup>η</sup>	2.318	1.179	1.139
23 <sup>η</sup>	2.393	1.175	1.218
24 <sup>η</sup>	2.314	1.254	1.060
25 <sup>η</sup>	2.959	1.456	1.503
26 <sup>η</sup>	3.154	1.552	1.602
27 <sup>η</sup>	2.702	1.258	1.444
28 <sup>η</sup>	2.699	1.306	1.393
29 <sup>η</sup>	2.449	1.214	1.235
30 <sup>η</sup>	2.825	1.453	1.372
31 <sup>η</sup>	3.886	1.867	2.019
32 <sup>η</sup>	2.952	1.462	1.490
33 <sup>η</sup>	2.669	1.356	1.313
34 <sup>η</sup>	2.778	1.388	1.390
35 <sup>η</sup>	2.565	1.317	1.248
36 <sup>η</sup>	2.519	1.267	1.252
37 <sup>η</sup>	2.719	1.416	1.303
38 <sup>η</sup>	2.440	1.271	1.169
39 <sup>η</sup>	2.439	1.224	1.215
40 <sup>η</sup>	2.456	1.222	1.234
41 <sup>η</sup>	2.488	1.288	1.200
42 <sup>η</sup>	2.514	1.336	1.178
43 <sup>η</sup>	2.726	1.362	1.364
44 <sup>η</sup>	2.993	1.573	1.420
45 <sup>η</sup>	2.852	1.474	1.378
46 <sup>η</sup>	2.991	1.546	1.445
47 <sup>η</sup>	3.170	1.668	1.502
48 <sup>η</sup>	3.174	1.623	1.551
49 <sup>η</sup>	3.340	1.721	1.619
50 <sup>η</sup>	3.286	1.730	1.556
51 <sup>η</sup>	3.300	1.694	1.606
52 <sup>η</sup>	3.297	1.638	1.659
<b>Σύνολο</b>	<b>143.586</b>	<b>73.243</b>	<b>70.343</b>

\*Προσωρινά στοιχεία

**Γράφημα 4. Εβδομαδιαία εξέλιξη των θανάτων ανά φύλο τις εβδομάδες 1<sup>η</sup> - 52<sup>η</sup>, έτους 2021\***



**Γράφημα 5. Θάνατοι ανά ομάδα ηλικιών και φύλο, 1<sup>η</sup> - 52<sup>η</sup> εβδομάδα, 2020 και 2021**



\*Προσωρινά στοιχεία

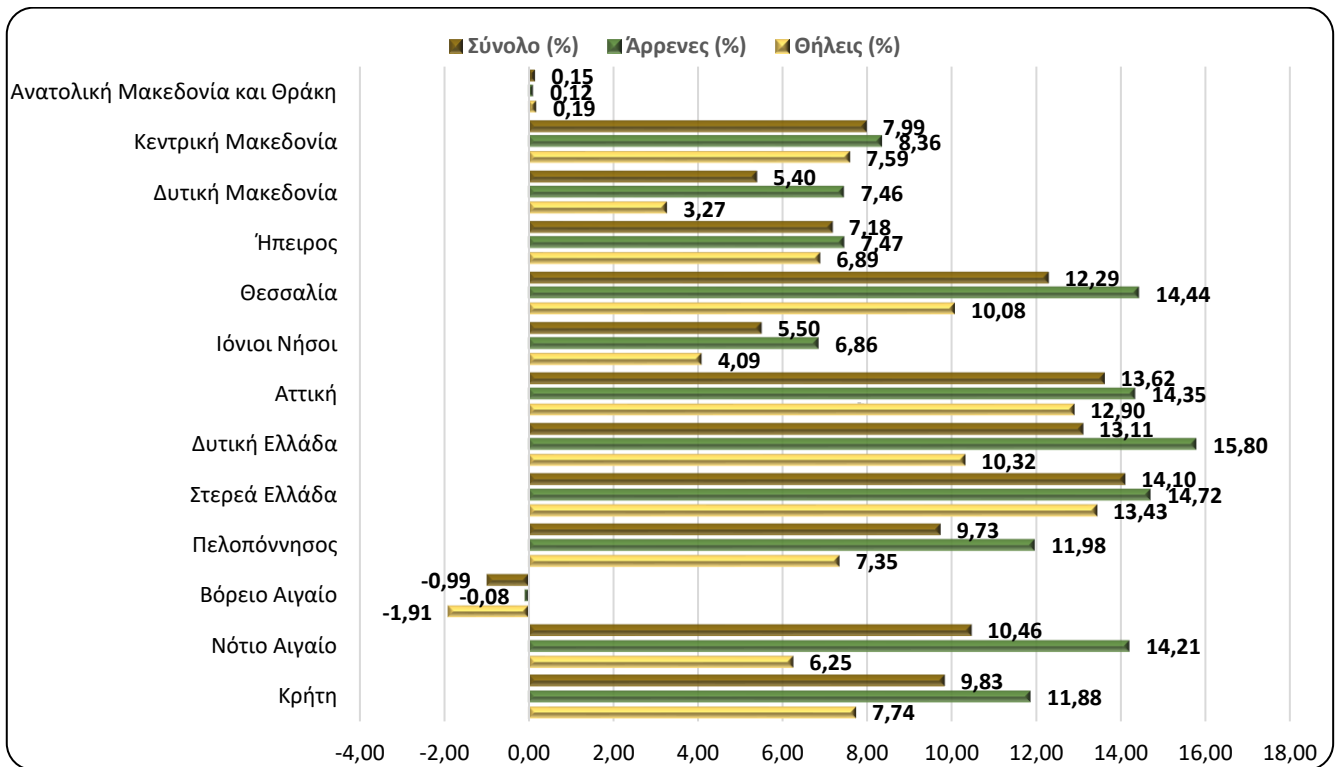
\*\*Η σύγκριση πραγματοποιείται στη βάση 52 εβδομάδων επειδή, σύμφωνα με το διεθνές πρότυπο ημερομηνιών ISO8601, το έτος 2020 έχει 53 εβδομάδες ενώ το 2021 έχει 52.

**Πίνακας 4. Θάνατοι ανά ομάδα ηλικιών και φύλο, 1<sup>η</sup> - 52<sup>η</sup> εβδομάδα, 2020 και 2021**

Ηλικία	2020**			2021*		
	Σύνολο	Άρρενες	Θήλειες	Σύνολο	Άρρενες	Θήλειες
0 - 4	329	191	138	353	199	154
5 - 9	33	24	9	36	23	13
10 - 14	37	25	12	43	26	17
15 - 19	117	78	39	114	82	32
20 - 24	204	164	40	215	164	51
25 - 29	237	180	57	268	203	65
30 - 34	323	233	90	357	277	80
35 - 39	538	377	161	588	421	167
40 - 44	943	614	329	1.096	755	341
45 - 49	1.537	993	544	1.782	1.202	580
50 - 54	2.614	1.714	900	3.008	2.000	1.008
55 - 59	3.878	2.617	1.261	4.461	3.010	1.451
60 - 64	5.661	3.827	1.834	6.714	4.488	2.226
65 - 69	7.837	5.213	2.624	8.970	5.834	3.136
70 - 74	10.901	6.918	3.983	12.379	7.710	4.669
75 - 79	13.571	7.835	5.736	15.344	8.803	6.541
80 - 84	23.133	11.410	11.723	24.194	12.203	11.991
85 - 89	29.421	12.879	16.542	31.534	13.858	17.676
90+	28.945	10.485	18.460	32.119	11.977	20.142
Άγνωστη	29	23	6	11	8	3
<b>Σύνολο</b>	<b>130.288</b>	<b>65.800</b>	<b>64.488</b>	<b>143.586</b>	<b>73.243</b>	<b>70.343</b>

Από την ανάλυση των στοιχείων ανά ηλικιακή ομάδα παρατηρείται ότι οι θάνατοι κατά την περίοδο των 52 εβδομάδων του έτους 2021 ήταν περισσότεροι από αυτούς της αντίστοιχης περιόδου του έτους 2020, σε απόλυτες τιμές, κυρίως στις ηλικιακές ομάδες άνω των 90 (3.174 θάνατοι), 85 έως 89 (2.113), 75 έως 79 (1.773) και 70 έως 74 (1.478) ενώ λιγότεροι ήταν στην ηλικιακή ομάδα 15 έως 19 (3 θάνατοι) (Πίνακας 4).

**Γράφημα 6. Ετήσια μεταβολή θανάτων 2020/2021(%) ανά φύλο και Περιφέρεια μόνιμης διαμονής, 1<sup>η</sup> - 52<sup>η</sup> εβδομάδα**



\*Προσωρινά στοιχεία

\*\*Η σύγκριση πραγματοποιείται στη βάση 52 εβδομάδων επειδή, σύμφωνα με το διεθνές πρότυπο ημερομηνιών ISO8601, το έτος 2020 έχει 53 εβδομάδες ενώ το 2021 έχει 52.

**Πίνακας 5. Ετήσια μεταβολή θανάτων 2020/2021 (%) ανά φύλο και Περιφέρεια μόνιμης διαμονής, 1<sup>η</sup> - 52<sup>η</sup> εβδομάδα**

Περιφέρεια	2020**			2021*			Μεταβολή (%)		
	Σύνολο	Άρρενες	Θήλεις	Σύνολο	Άρρενες	Θήλεις	Σύνολο	Άρρενες	Θήλεις
Αν. Μακεδονία και Θράκη	8.638	4.334	4.304	8.651	4.339	4.312	0,15	0,12	0,19
Κεντρική Μακεδονία	24.757	12.616	12.141	26.734	13.671	13.063	7,99	8,36	7,59
Δυτική Μακεδονία	3.781	1.916	1.865	3.985	2.059	1.926	5,40	7,46	3,27
Ήπειρος	4.205	2.129	2.076	4.507	2.288	2.219	7,18	7,47	6,89
Θεσσαλία	9.683	4.909	4.774	10.873	5.618	5.255	12,29	14,44	10,08
Ιόνιοι Νήσοι	2.637	1.341	1.296	2.782	1.433	1.349	5,50	6,86	4,09
Αττική	42.483	21.028	21.455	48.268	24.046	24.222	13,62	14,35	12,90
Δυτική Ελλάδα	8.019	4.076	3.943	9.070	4.720	4.350	13,11	15,80	10,32
Στερεά Ελλάδα	6.793	3.547	3.246	7.751	4.069	3.682	14,10	14,72	13,43
Πελοπόννησος	7.530	3.883	3.647	8.263	4.348	3.915	9,73	11,98	7,35
Βόρειο Αιγαίο	2.425	1.218	1.207	2.401	1.217	1.184	-0,99	-0,08	-1,91
Νότιο Αιγαίο	2.953	1.562	1.391	3.262	1.784	1.478	10,46	14,21	6,25
Κρήτη	6.328	3.200	3.128	6.950	3.580	3.370	9,83	11,88	7,74
Αγνώστου διαμονής	56	41	15	89	71	18	58,93	73,17	20,00
<b>Σύνολο</b>	<b>130.288</b>	<b>65.800</b>	<b>64.488</b>	<b>143.586</b>	<b>73.243</b>	<b>70.343</b>	<b>10,21</b>	<b>11,31</b>	<b>9,08</b>
Κάτοικοι εξωτερικού	387	266	114	648	425	222	67,44	59,77	94,74

\*Προσωρινά στοιχεία

\*\*Η σύγκριση πραγματοποιείται στη βάση 52 εβδομάδων επειδή, σύμφωνα με το διεθνές πρότυπο ημερομηνιών ISO8601, το έτος 2020 έχει 53 εβδομάδες ενώ το 2021 έχει 52.

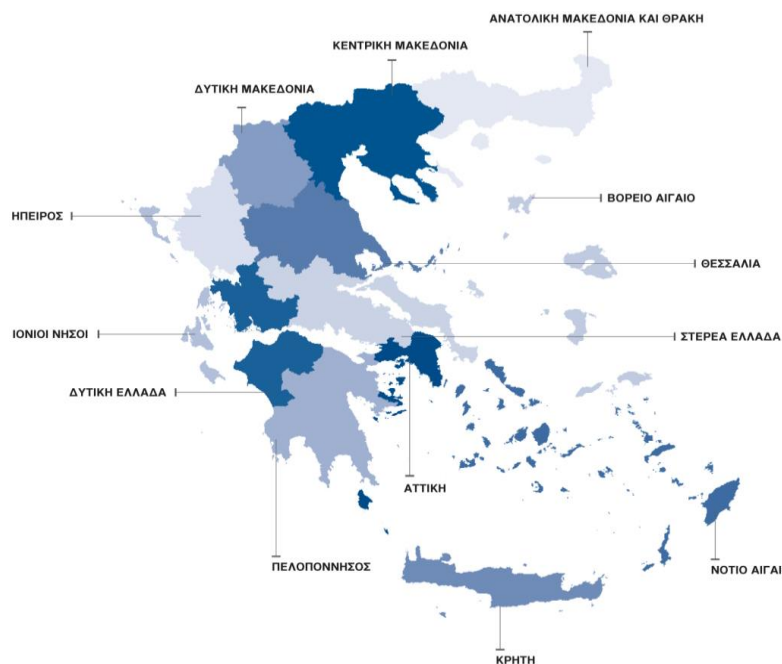
Από την ανάλυση των στοιχείων κατά Περιφέρεια μόνιμης διαμονής των θανόντων, παρατηρείται ότι οι θάνατοι κατά την περίοδο των 52 εβδομάδων του έτους 2021 παρουσιάζουν αύξηση σε δώδεκα (12) Περιφέρειες και μείωση σε μία (1) σε σχέση με τους θανάτους της αντίστοιχης περιόδου του έτους 2020. Η μεγαλύτερη αύξηση, σε απόλυτες τιμές, παρουσιάζεται στις Περιφέρειες Αττικής, Κεντρικής Μακεδονίας και Θεσσαλίας κατά 5.785, 1.977 και 1.190 θανάτους αντίστοιχα ενώ μείωση παρατηρείται στην Περιφέρεια Βορείου Αιγαίου κατά 24 θανάτους (Γράφημα 6, Πίνακας 5).



## ΕΠΕΞΗΓΗΜΑΤΙΚΕΣ ΣΗΜΕΙΩΣΕΙΣ

<b>Φυσική Κίνηση Πληθυσμού Εβδομαδιαία στοιχεία θανάτων</b>	Για τις ανάγκες της έρευνας Φυσικής Κίνησης Πληθυσμού (ΦΚΠ) λαμβάνονται στοιχεία από τα Ληξιαρχεία όλων των Δημοτικών Αρχών. Τα στοιχεία που παρουσιάζονται στο παρόν Δελτίο Τύπου, αφορούν στην εξέλιξη των θανάτων σε εβδομαδιαία βάση, σύμφωνα με το διεθνές πρότυπο ημερομηνιών ISO 8601. Πρόκειται για έκτακτη επεξεργασία των στοιχείων θανάτων, προκειμένου να αποτυπωθεί η εξέλιξη των θανάτων κατά την περίοδο της πανδημίας Covid-19.
<b>Περίοδοι Αναφοράς</b>	2020: 30/12/2019 - 3/1/2021 2021: 4/1/2021 - 2/1/2022
<b>Νομικό πλαίσιο</b>	Νόμος 344/76 «Περί ληξιαρχικών πράξεων» που καθορίζει τις υποχρεώσεις των ληξιάρχων στη συλλογή και εν συνεχεία διαβίβαση των στοιχείων και Νόμος 3832/2010 «Ελληνικό Στατιστικό Σύστημα, Σύσταση Ελληνικής Στατιστικής Αρχής (ΕΛΣΤΑΤ) ως Ανεξάρτητης Αρχής», όπως ισχύει.
<b>Κάλυψη</b>	Η έρευνα είναι απογραφική και περιλαμβάνει το σύνολο των θανάτων που αφορούν σε κατοίκους που διαμένουν μόνιμα στην Ελλάδα.
<b>Ορισμοί</b>	Καταγράφονται όλοι οι θάνατοι που αφορούν σε κατοίκους που διαμένουν μόνιμα στην Ελλάδα, ανεξάρτητα από την αιτία θανάτου. Επίσης, καταγράφονται και οι κάτοικοι του εξωτερικού που βρέθηκαν στην Ελλάδα για διάφορους λόγους και απεβίωσαν, χωρίς να προσμετρούνται στο σύνολο. Θάνατοι μεταναστών-προσφύγων που συμβαίνουν στην προσπάθεια προσέγγισης Ελληνικών νησιών από τις Τουρκικές ακτές (πνιγμοί) δεν περιλαμβάνονται. Οι αιτίες θανάτου ορίζονται σύμφωνα με τη Διεθνή Στατιστική Ταξινόμηση Νόσων και Συναφών Προβλημάτων Υγείας (ICD-10) και βασικές κατηγορίες είναι τα Νοσήματα του κυκλοφορικού συστήματος, τα Νοσήματα του αναπνευστικού συστήματος, τα Νεοπλάσματα, τα Λοιμώδη και παρασιτικά νοσήματα, Βίαιοι θάνατοι και άλλες αιτίες, περιλαμβανομένης και της αιτίας από Covid-19.
<b>Μεθοδολογία</b>	Τα στοιχεία των θανάτων και της Φυσικής Κίνησης Πληθυσμού ελέγχονται ποιοτικά, επεξεργάζονται και πινακοποιούνται.
<b>Γεωγραφική ταξινόμηση</b>	Η γεωγραφική ταξινόμηση βασίζεται στην Ονοματολογία των Εδαφικών Στατιστικών Μονάδων (NUTS). Τα στοιχεία δημοσιεύονται σε επίπεδο Χώρας και Περιφέρειας (NUTS2).

Χάρτης των Περιφερειών (NUTS2) της Ελλάδος



**Διεθνές πρότυπο  
ημερομηνιών**

Οι εβδομάδες σύμφωνα με το διεθνές πρότυπο ημερομηνιών ISO8601 για τα έτη 2020 και 2021 ορίζονται ως εξής:

ΕΒΔΟΜΑΔΑ	2020	2021
1η	30/12/2019 - 5/1/2020	4/1/2021 - 10/1/2021
2η	6/1/2020 - 12/1/2020	11/1/2021 - 17/1/2021
3η	13/1/2020 - 19/1/2020	18/1/2021 - 24/1/2021
4η	20/1/2020 - 26/1/2020	25/1/2021 - 31/1/2021
5η	27/1/2020 - 2/2/2020	1/2/2021 - 7/2/2021
6η	3/2/2020 - 9/2/2020	8/2/2021 - 14/2/2021
7η	10/2/2020 - 16/2/2020	15/2/2021 - 21/2/2021
8η	17/2/2020 - 23/2/2020	22/2/2021 - 28/2/2021
9η	24/2/2020 - 1/3/2020	1/3/2021 - 7/3/2021
10η	2/3/2020 - 8/3/2020	8/3/2021 - 14/3/2021
11η	9/3/2020 - 15/3/2020	15/3/2021 - 21/3/2021
12η	16/3/2020 - 22/3/2020	22/3/2021 - 28/3/2021
13η	23/3/2020 - 29/3/2020	29/3/2021 - 4/4/2021
14η	30/3/2020 - 5/4/2020	5/4/2021 - 11/4/2021
15η	6/4/2020 - 12/4/2020	12/4/2021 - 18/4/2021
16η	13/4/2020 - 19/4/2020	19/4/2021 - 25/4/2021
17η	20/4/2020 - 26/4/2020	26/4/2021 - 2/5/2021
18η	27/4/2020 - 3/5/2020	3/5/2021 - 9/5/2021
19η	4/5/2020 - 10/5/2020	10/5/2021 - 16/5/2021
20ή	11/5/2020 - 17/5/2020	17/5/2021 - 23/5/2021
21η	18/5/2020 - 24/5/2020	24/5/2021 - 30/5/2021
22η	25/5/2020 - 31/5/2020	31/5/2021 - 6/6/2021
23η	1/6/2020 - 7/6/2020	7/6/2021 - 13/6/2021
24η	8/6/2020 - 14/6/2020	14/6/2021 - 20/6/2021
25η	15/6/2020 - 21/6/2020	21/6/2021 - 27/6/2021
26η	22/6/2020 - 28/6/2020	28/6/2021 - 4/7/2021
27η	29/6/2020 - 5/7/2020	5/7/2021 - 11/7/2021
28η	6/7/2020 - 12/7/2020	12/7/2021 - 18/7/2021
29η	13/7/2020 - 19/7/2020	19/7/2021 - 25/7/2021
30ή	20/7/2020 - 26/7/2020	26/7/2021 - 1/8/2021
31η	27/7/2020 - 2/8/2020	2/8/2021 - 8/8/2021
32η	3/8/2020 - 9/8/2020	9/8/2021 - 15/8/2021
33η	10/8/2020 - 16/8/2020	16/8/2021 - 22/8/2021
34η	17/8/2020 - 23/8/2020	23/8/2021 - 29/8/2021
35η	24/8/2020 - 30/8/2020	30/8/2021 - 5/9/2021
36η	31/8/2020 - 6/9/2020	6/9/2021 - 12/9/2021
37η	7/9/2020 - 13/9/2020	13/9/2021 - 19/9/2021
38η	14/9/2020 - 20/9/2020	20/9/2021 - 26/9/2021
39η	21/9/2020 - 27/9/2020	27/9/2021 - 3/10/2021
40ή	28/9/2020 - 4/10/2020	4/10/2021 - 10/10/2021
41η	5/10/2020 - 11/10/2020	11/10/2021 - 17/10/2021
42η	12/10/2020 - 18/10/2020	18/10/2021 - 24/10/2021
43η	19/10/2020 - 25/10/2020	25/10/2021 - 31/10/2021
44η	26/10/2020 - 1/11/2020	1/11/2021 - 7/11/2021
45η	2/11/2020 - 8/11/2020	8/11/2021 - 14/11/2021

46η	9/11/2020 - 15/11/2020	15/11/2021 - 21/11/2021
47η	16/11/2020 - 22/11/2020	22/11/2021 - 28/11/2021
48η	23/11/2020 - 29/11/2020	29/11/2021 - 5/12/2021
49η	30/11/2020 - 6/12/2020	6/12/2021 - 12/12/2021
50ή	7/12/2020 - 13/12/2020	13/12/2021 -19/12/2021
51η	14/12/2020 - 20/12/2020	20/12/2021 -26/12/2021
52η	21/12/2020 - 27/12/2020	27/12/2021 - 2/1/2022
53η	28/12/2020 - 3/1/2021	

#### Παραπομπές

Περισσότερες πληροφορίες σχετικά με τους θανάτους και τη Φυσική Κίνηση Πληθυσμού μπορούν να αναζητηθούν στην ιστοσελίδα της ΕΛΣΤΑΤ <http://www.statistics.gr>, στο σύνδεσμο «Στατιστικές, Πληθυσμός και Κοινωνικές Συνθήκες, Δημογραφία».