



## ΔΕΛΤΙΟ ΤΥΠΟΥ

### ΧΟΡΗΓΗΣΗ ΑΔΕΙΩΝ ΚΥΚΛΟΦΟΡΙΑΣ ΟΧΗΜΑΤΩΝ: ΙΟΥΛΙΟΣ 2022

Η Ελληνική Στατιστική Αρχή ανακοινώνει ότι κατά το μήνα Ιούλιο του 2022 κυκλοφόρησαν για πρώτη φορά 20.456 αυτοκίνητα (καινούργια ή μεταχειρισμένα εξωτερικού) έναντι 21.018 που κυκλοφόρησαν τον αντίστοιχο μήνα του έτους 2021, παρουσιάζοντας μείωση 2,7%. Αύξηση 10,3% είχε παρουσιάσει η κυκλοφορία για πρώτη φορά αυτοκινήτων (καινούργιων ή μεταχειρισμένων εξωτερικού) τον Ιούλιο του έτους 2021 σε σχέση με τον αντίστοιχο μήνα του 2020 (Πίνακας 1 - Γραφήματα 1,2,3,5). Τα καινούργια αυτοκίνητα που κυκλοφόρησαν τον Ιούλιο του 2022 ανέρχονται σε 11.706 έναντι 11.611 που κυκλοφόρησαν τον αντίστοιχο μήνα του έτους 2021, παρουσιάζοντας αύξηση 0,8%.

Η κυκλοφορία νέων μοτοσυκλετών κυβισμού άνω των 50 cc (καινούργιων και μεταχειρισμένων εξωτερικού) κατά το μήνα Ιούλιο του 2022, ανήλθε σε 7.491 έναντι 6.300 τον αντίστοιχο μήνα του έτους 2021, παρουσιάζοντας αύξηση 18,9%. Αύξηση 10,1% είχε παρουσιάσει η κυκλοφορία νέων μοτοσυκλετών (άνω των 50 cc) τον Ιούλιο του 2021 σε σχέση με τον αντίστοιχο μήνα του 2020 (Πίνακας 1 - Γράφημα 4). Οι καινούργιες μοτοσυκλέτες που κυκλοφόρησαν τον Ιούλιο του 2022 ανέρχονται σε 7.002 έναντι 5.700 που κυκλοφόρησαν τον αντίστοιχο μήνα του έτους 2021, παρουσιάζοντας αύξηση 22,8%.

Την περίοδο Ιανουαρίου - Ιουλίου 2022 κυκλοφόρησαν για πρώτη φορά 131.476 αυτοκίνητα (καινούργια ή μεταχειρισμένα εξωτερικού) έναντι 126.661 που κυκλοφόρησαν την αντίστοιχη περίοδο του έτους 2021, παρουσιάζοντας αύξηση 3,8%. Αύξηση 28,7% είχε παρουσιάσει το επτάμηνο Ιανουαρίου - Ιουλίου του 2021 σε σχέση με το αντίστοιχο του 2020 (Πίνακας 3 - Γραφήματα 6,7). Τα καινούργια αυτοκίνητα που κυκλοφόρησαν την περίοδο Ιανουαρίου - Ιουλίου 2022 ανέρχονται σε 71.541 έναντι 75.118 που κυκλοφόρησαν την αντίστοιχη περίοδο του έτους 2021, παρουσιάζοντας μείωση 4,8%.

Η κυκλοφορία νέων μοτοσυκλετών άνω των 50 cc (καινούργιων και μεταχειρισμένων εξωτερικού) κατά την περίοδο Ιανουαρίου - Ιουλίου 2022, ανήλθε σε 39.177 έναντι 31.077 που κυκλοφόρησαν την αντίστοιχη περίοδο του έτους 2021, παρουσιάζοντας αύξηση 26,1%. Αύξηση 36,4% είχε παρουσιάσει το επτάμηνο Ιανουαρίου - Ιουλίου του 2021 σε σχέση με το αντίστοιχο του 2020 (Πίνακας 3 - Γραφήματα 6,7). Οι καινούργιες μοτοσυκλέτες που κυκλοφόρησαν την περίοδο Ιανουαρίου - Ιουλίου 2022 ανέρχονται σε 36.211 έναντι 28.266 που κυκλοφόρησαν την αντίστοιχη περίοδο του έτους 2021, παρουσιάζοντας αύξηση 28,1%.

*Πληροφορίες για μεθοδολογικά θέματα :*

*Διεύθυνση Τομεακών Στατιστικών*

*Τμήμα Στατιστικών Μεταφορών*

*Πότα Τζώρτζη, Κων/νος Μενεξές*

*Τηλ: 213 135 2187, 213 135 3055*

*e-mail: [p.tzortzi@statistics.gr](mailto:p.tzortzi@statistics.gr), [k.menexes@statistics.gr](mailto:k.menexes@statistics.gr)*

*Πληροφορίες για παροχή δεδομένων:*

*Τηλ. 213 135 2022*

*email: [data.dissem@statistics.gr](mailto:data.dissem@statistics.gr)*

Πίνακας 1. Οχήματα που κυκλοφόρησαν για πρώτη φορά στην Ελλάδα: Ιούλιος 2020 - 2022

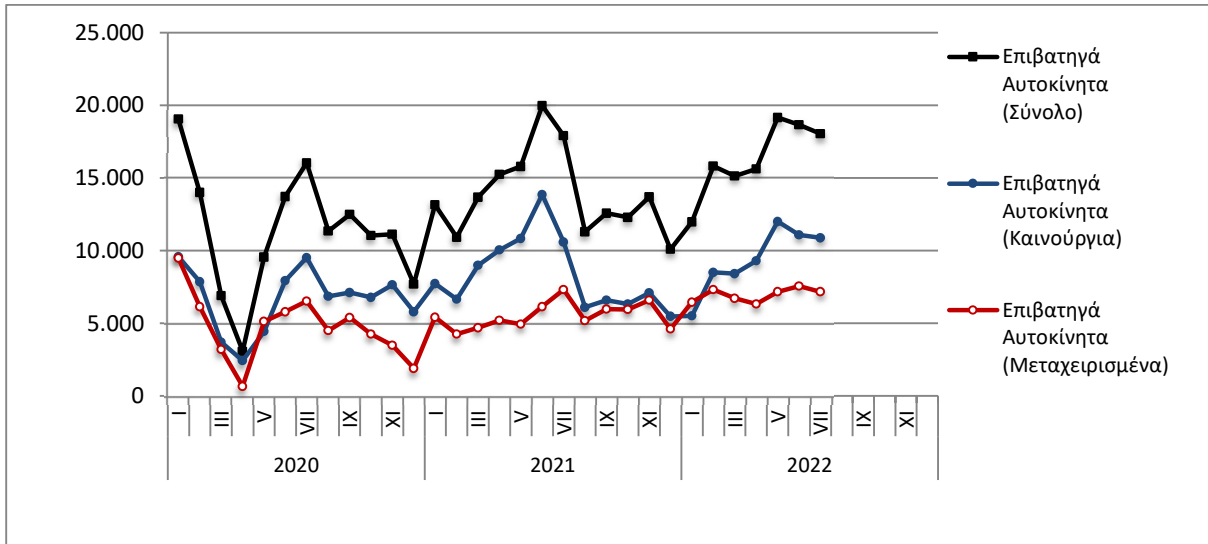
Κατηγορία οχημάτων	Ιούλιος									Μεταβολή (%)					
	2020			2021			2022			2021/2020			2022/2021		
	Σύνολο	Καινούργια	Μεταχ/μένα	Σύνολο	Καινούργια	Μεταχ/μένα	Σύνολο	Καινούργια	Μεταχ/μένα	Σύνολο	Καινούργια	Μεταχ/μένα	Σύνολο	Καινούργια	Μεταχ/μένα
<b>Σύνολο Ελλάδος</b>															
Σύνολο οχημάτων	24.778	15.634	9.144	27.318	17.311	10.007	27.947	18.708	9.239	10,3%	10,7%	9,4%	2,3%	8,1%	-7,7%
1. Αυτοκίνητα	19.054	10.293	8.761	21.018	11.611	9.407	20.456	11.706	8.750	10,3%	12,8%	7,4%	-2,7%	0,8%	-7,0%
Επιβατηγά	16.024	9.503	6.521	17.907	10.587	7.320	18.046	10.875	7.171	11,8%	11,4%	12,3%	0,8%	2,7%	-2,0%
Λεωφορεία	105	42	63	127	45	82	101	24	77	21,0%	7,1%	30,2%	-20,5%	-46,7%	-6,1%
Φορτηγά	2.925	748	2.177	2.984	979	2.005	2.309	807	1.502	2,0%	30,9%	-7,9%	-22,6%	-17,6%	-25,1%
2. Μοτοσυκλέτες > 50 cc	5.724	5.341	383	6.300	5.700	600	7.491	7.002	489	10,1%	6,7%	56,7%	18,9%	22,8%	-18,5%
<b>Νομός Αττικής</b>															
Σύνολο οχημάτων	12.017	9.086	2.931	13.772	10.090	3.682	15.075	11.215	3.860	14,6%	11,0%	25,6%	9,5%	11,1%	4,8%
1. Αυτοκίνητα	9.496	6.629	2.867	11.115	7.554	3.561	12.283	8.527	3.756	17,0%	14,0%	24,2%	10,5%	12,9%	5,5%
Επιβατηγά	8.553	6.221	2.332	9.915	6.974	2.941	11.166	7.927	3.239	15,9%	12,1%	26,1%	12,6%	13,7%	10,1%
Λεωφορεία	38	13	25	34	16	18	47	14	33	-10,5%	23,1%	-28,0%	38,2%	-12,5%	83,3%
Φορτηγά	905	395	510	1.166	564	602	1.070	586	484	28,8%	42,8%	18,0%	-8,2%	3,9%	-19,6%
2. Μοτοσυκλέτες > 50 cc	2.521	2.457	64	2.657	2.536	121	2.792	2.688	104	5,4%	3,2%	89,1%	5,1%	6,0%	-14,0%

Πίνακας 2. Οχήματα που κυκλοφόρησαν για πρώτη φορά στην Ελλάδα: Αύγουστος 2020 – Ιούλιος 2022

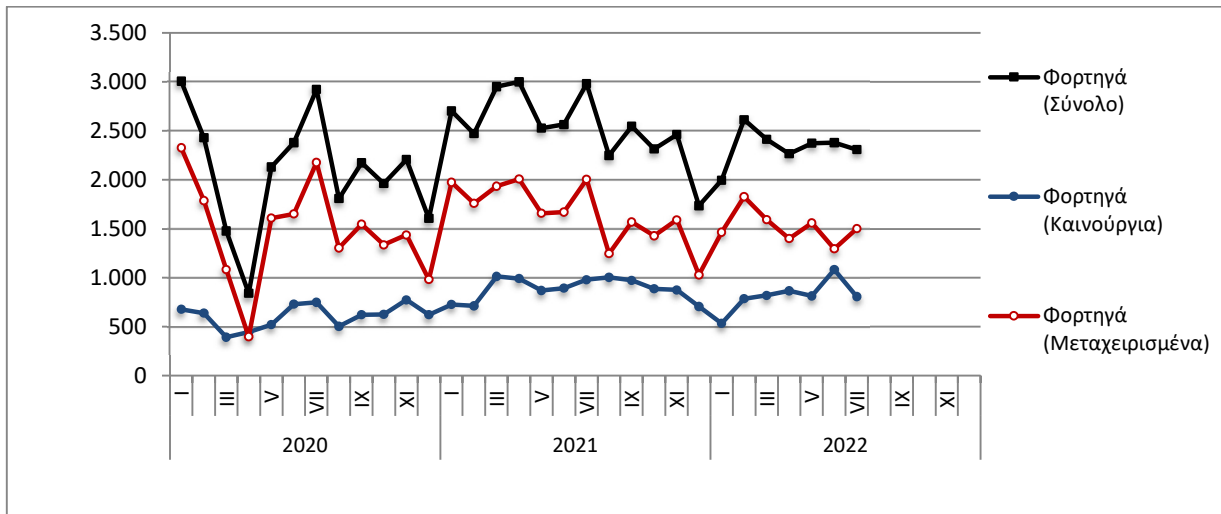
Κατηγορία οχημάτων	Μ.Ο Αυγ. 2020 - Ιουλ. 2021			Μ.Ο Αυγ. 2021 - Ιουλ. 2022			Μεταβολή (%)		
							Μ.Ο Αυγ. 2021 - Ιουλ. 2022 / Μ.Ο Αυγ. 2020 - Ιουλ. 2021		
	Σύνολο	Καινούργια	Μεταχ/μένα	Σύνολο	Καινούργια	Μεταχ/μένα	Σύνολο	Καινούργια	Μεταχ/μένα
<b>Σύνολο Ελλάδος</b>									
Σύνολο οχημάτων	19.810	12.951 *	6.859 *	21.690	13.346	8.344	9,5%	3,0%	21,7%
1. Αυτοκίνητα	15.904	9.381 *	6.523 *	16.947	8.981	7.966	6,6%	-4,3%	22,1%
Επιβατηγά	13.364	8.572 *	4.792 *	14.527	8.106	6.421	8,7%	-5,4%	34,0%
Λεωφορεία	126	30	96	114	28	86	-9,5%	-6,7%	-10,4%
Φορτηγά	2.414	779	1.635	2.306	847	1.459	-4,5%	8,7%	-10,8%
2. Μοτοσυκλέτες > 50 cc	3.906	3.570	336	4.743	4.365	378	21,4%	22,3%	12,5%

\* Διορθωμένα στοιχεία

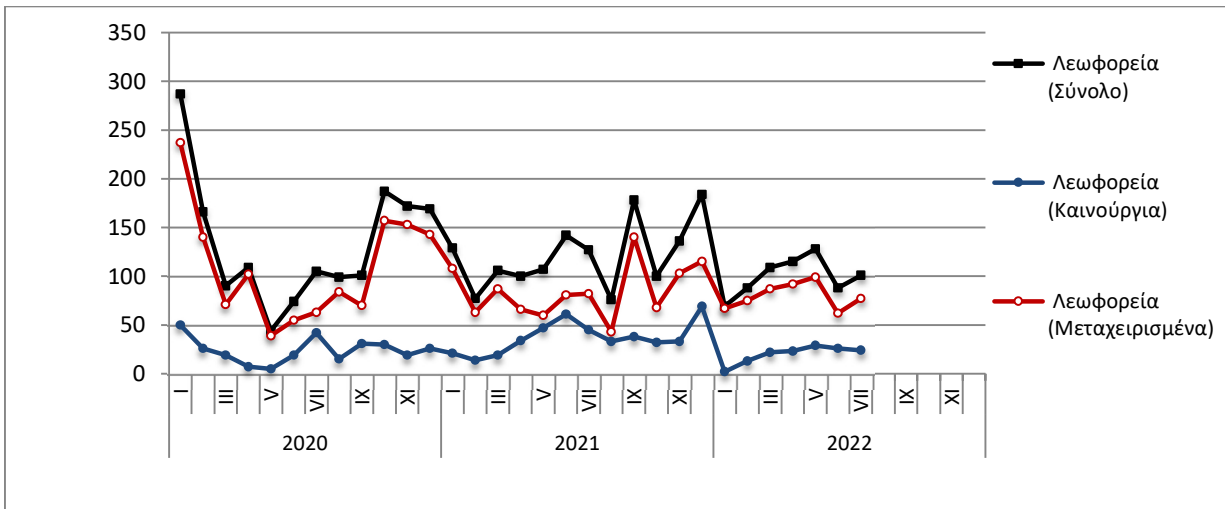
**Γράφημα 1. Επιβατηγά Αυτοκίνητα (Ιανουάριος 2020 – Ιούλιος 2022)**



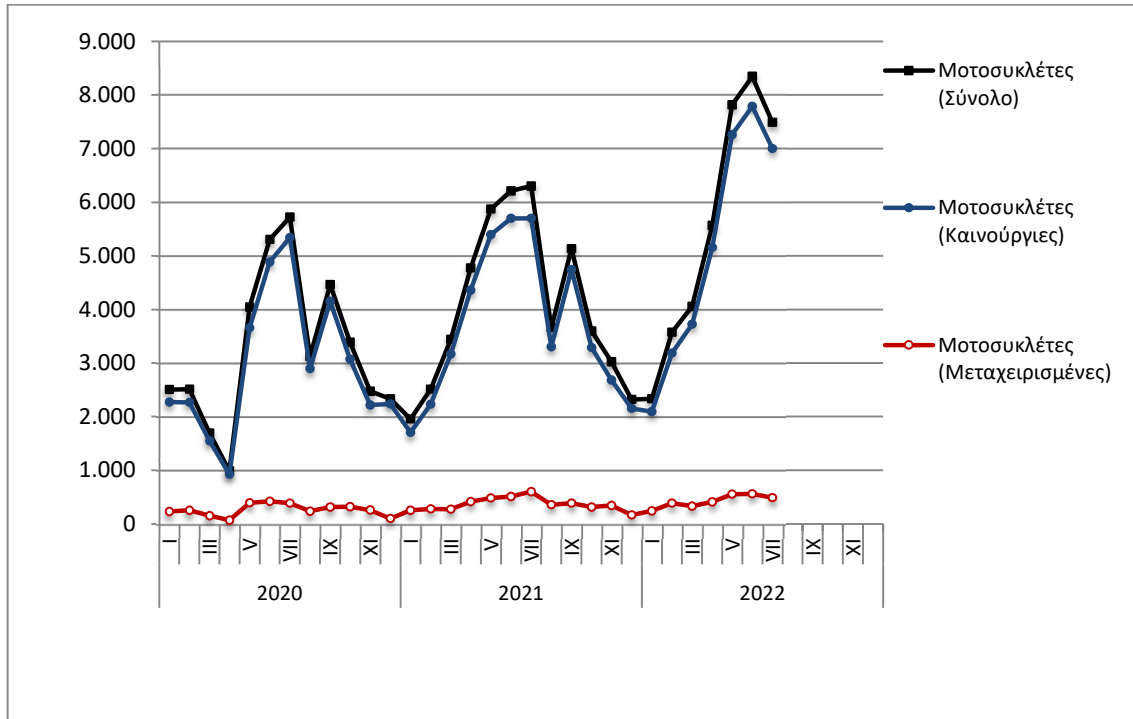
**Γράφημα 2. Φορτηγά (Ιανουάριος 2020 – Ιούλιος 2022)**



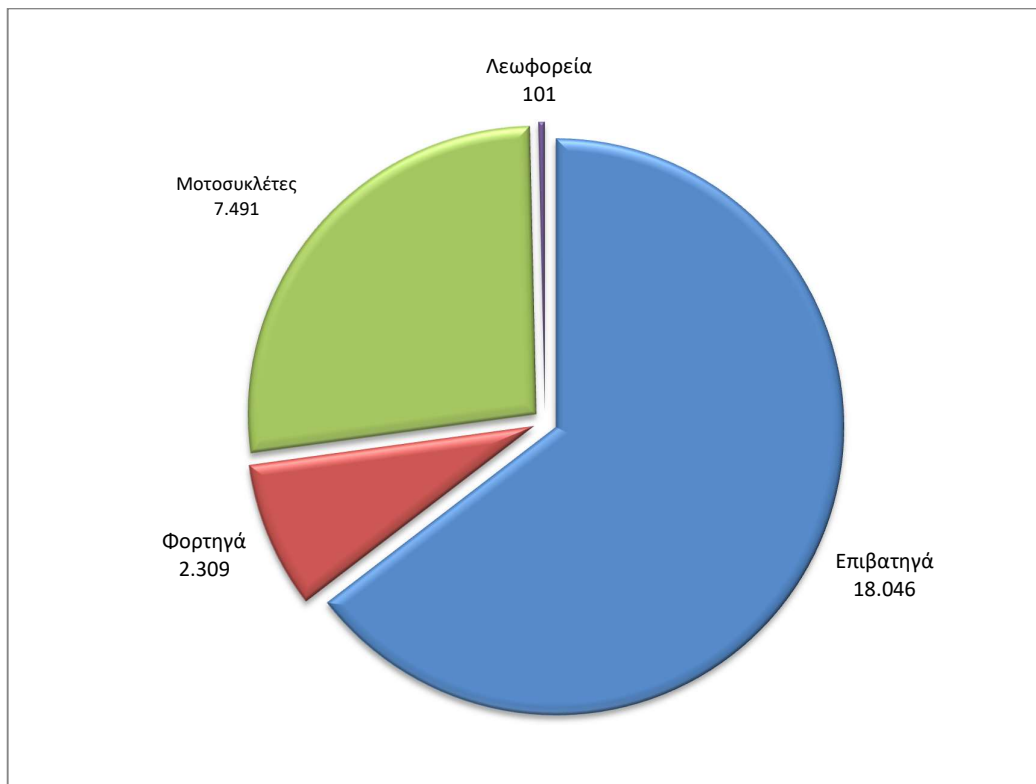
**Γράφημα 3. Λεωφορεία (Ιανουάριος 2020 – Ιούλιος 2022)**



**Γράφημα 4. Μοτοσυκλέτες (Ιανουάριος 2020 – Ιούλιος 2022)**

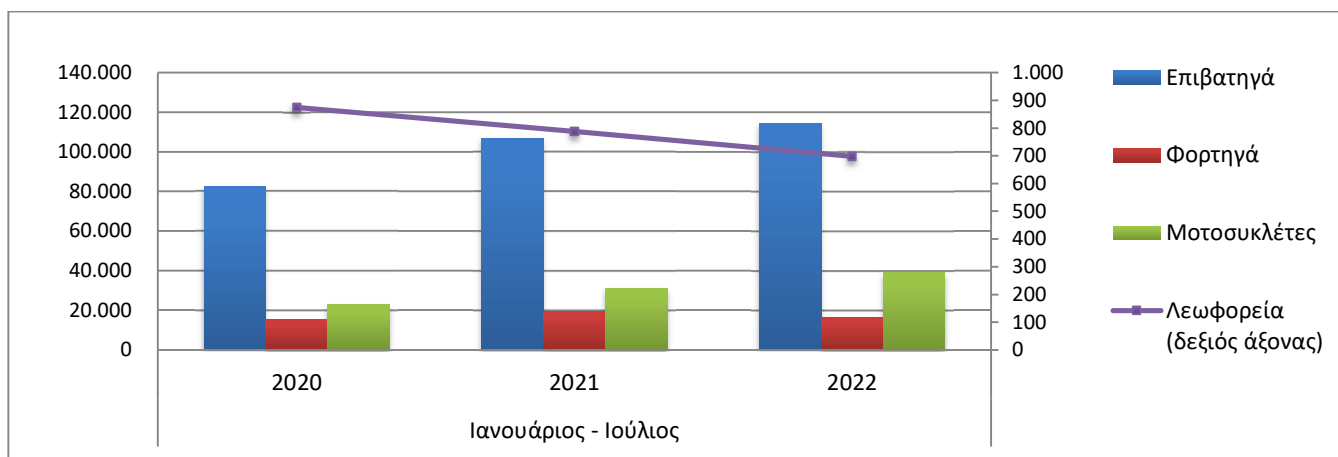


**Γράφημα 5. Νέες Εγγραφές Οχημάτων (Ιούλιος 2022)**

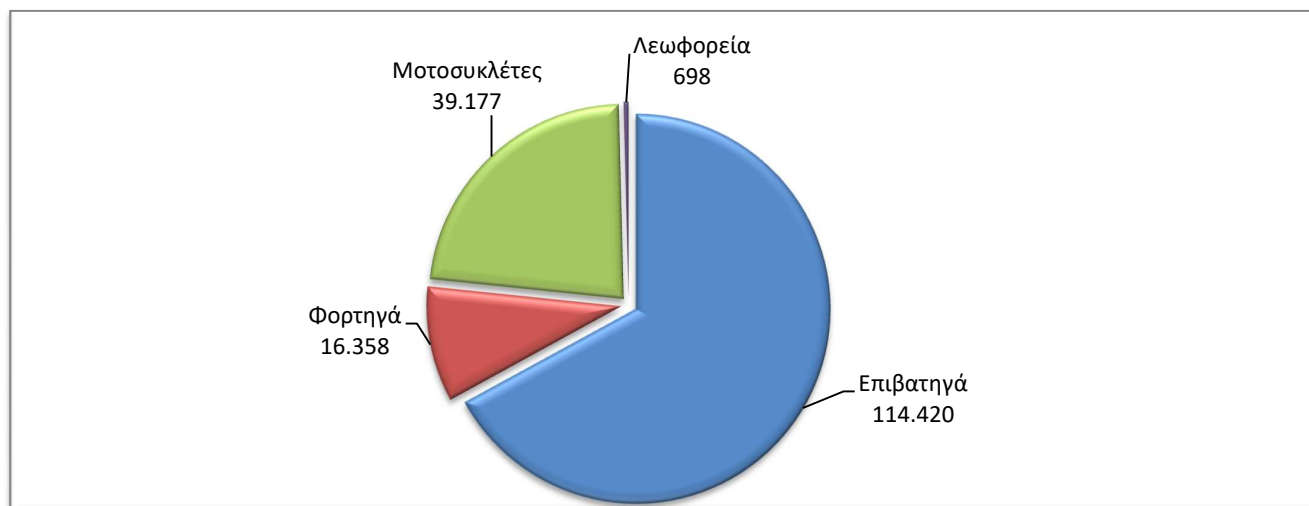


Πίνακας 3. Οχήματα που κυκλοφόρησαν για πρώτη φορά στην Ελλάδα: Ιανουάριος - Ιούλιος ετών 2020 έως 2022															
Κατηγορία οχημάτων	Ιανουάριος - Ιούλιος									Μεταβολή (%)					
	2020			2021			2022			2021/2020			2022/2021		
	Σύνολο	Καινούργια	Μεταχ/μένα	Σύνολο	Καινούργια	Μεταχ/μένα	Σύνολο	Καινούργια	Μεταχ/μένα	Σύνολο	Καινούργια	Μεταχ/μένα	Σύνολο	Καινούργια	Μεταχ/μένα
<b>Σύνολο Ελλάδος</b>															
Σύνολο οχημάτων	121.171	70.641	50.530	157.738	103.384	54.354	170.653	107.752	62.901	30,2%	46,4%	7,6%	8,2%	4,2%	15,7%
<b>1. Αυτοκίνητα</b>	<b>98.392</b>	<b>49.748</b>	<b>48.644</b>	<b>126.661</b>	<b>75.118</b>	<b>51.543</b>	<b>131.476</b>	<b>71.541</b>	<b>59.935</b>	<b>28,7%</b>	<b>51,0%</b>	<b>6,0%</b>	<b>3,8%</b>	<b>-4,8%</b>	<b>16,3%</b>
Επιβατηγά	82.321	45.424	36.897	106.669	68.688	37.981	114.420	65.692	48.728	29,6%	51,2%	2,9%	7,3%	-4,4%	28,3%
Λεωφορεία	875	168	707	788	241	547	698	139	559	-9,9%	43,5%	-22,6%	-11,4%	-42,3%	2,2%
Φορτηγά	15.196	4.156	11.040	19.204	6.189	13.015	16.358	5.710	10.648	26,4%	48,9%	17,9%	-14,8%	-7,7%	-18,2%
<b>2. Μοτοσυκλέτες &gt; 50 cc</b>	<b>22.779</b>	<b>20.893</b>	<b>1.886</b>	<b>31.077</b>	<b>28.266</b>	<b>2.811</b>	<b>39.177</b>	<b>36.211</b>	<b>2.966</b>	<b>36,4%</b>	<b>35,3%</b>	<b>49,0%</b>	<b>26,1%</b>	<b>28,1%</b>	<b>5,5%</b>
<b>Νομός Αττικής</b>															
Σύνολο οχημάτων	59.043	42.729	16.314	84.122	63.956	20.166	90.073	64.953	25.120	42,5%	49,7%	23,6%	7,1%	1,6%	24,6%
<b>1. Αυτοκίνητα</b>	<b>47.982</b>	<b>32.117</b>	<b>15.865</b>	<b>69.733</b>	<b>50.203</b>	<b>19.530</b>	<b>73.011</b>	<b>48.678</b>	<b>24.333</b>	<b>45,3%</b>	<b>56,3%</b>	<b>23,1%</b>	<b>4,7%</b>	<b>-3,0%</b>	<b>24,6%</b>
Επιβατηγά	42.811	29.702	13.109	62.458	46.692	15.766	65.787	44.829	20.958	45,9%	57,2%	20,3%	5,3%	-4,0%	32,9%
Λεωφορεία	280	71	209	185	68	117	277	64	213	-33,9%	-4,2%	-44,0%	49,7%	-5,9%	82,1%
Φορτηγά	4.891	2.344	2.547	7.090	3.443	3.647	6.947	3.785	3.162	45,0%	46,9%	43,2%	-2,0%	9,9%	-13,3%
<b>2. Μοτοσυκλέτες &gt; 50 cc</b>	<b>11.061</b>	<b>10.612</b>	<b>449</b>	<b>14.389</b>	<b>13.753</b>	<b>636</b>	<b>17.062</b>	<b>16.275</b>	<b>787</b>	<b>30,1%</b>	<b>29,6%</b>	<b>41,6%</b>	<b>18,6%</b>	<b>18,3%</b>	<b>23,7%</b>

Γράφημα 6. Σύγκριση Χορήγησης Νέων Αδειών Κυκλοφορίας Οχημάτων : Ιανουάριος – Ιούλιος ετών 2020 έως 2022



Γράφημα 7. Νέες Εγγραφές Οχημάτων : Ιανουάριος - Ιούλιος 2022



**Πίνακας 4**  
**Πωλήσεις καινούργιων και μεταχειρισμένων επιβατηγών κατά μάρκα:**  
**Ιούλιος 2022 και Ιανουάριος - Ιούλιος 2022**

Μάρκα	Επιβατηγά			
	Ιούλιος		Ιανουάριος - Ιούλιος	
	καινούργια	μεταχειρισμένα	καινούργια	μεταχειρισμένα
ALFA ROMEO	15	37	73	402
ALPINA	-	-	2	1
ASTON MARTIN	-	-	-	1
AUDI	271	91	2.082	708
BENTLEY	-	-	4	1
BMW	367	158	2.470	1.102
BURSTNE	-	-	-	1
CADILLAC	-	-	-	2
CAPRON	-	-	4	3
CARTHAGO	-	-	1	-
CHEVROLET	-	39	-	295
CHRYSLER	-	1	-	7
CITROEN	150	293	661	1.920
CITROEN / DS	135	31	1.754	111
CUPRA	31	-	290	2
DACIA	280	203	1.924	1.257
DAIHATSU	-	2	-	10
DETHLEFFS	-	-	-	1
DODGE	-	-	-	2
DS	258	3	706	9
ETRUSCO	-	-	1	-
EURA MOBIL	-	-	-	1
FERRARI	-	1	-	12
FIAT	794	403	3.360	2.647
FORD	336	528	1.998	3.181
GENERAL MOTORS	-	-	-	1
HOBBY	-	1	-	1
HOBBY WOHNWAGEN	-	-	-	1
HONDA	40	74	188	399
HYMER	-	-	-	2
HYUNDAI	824	605	6.041	4.541
IVECO S.p.a/LAIKA CARAVANS SpA	-	-	-	2
JAGUAR	15	10	71	66
JEEP	57	32	1.307	232
JIAYUAN	-	-	1	-
KARMANN-MOBIL	-	-	-	1
KERABOSS	-	-	1	1
KIA	413	131	3.380	1.036
KNAUS	-	2	-	7
LADA	-	2	-	5
LAMBORGHINI	-	-	4	7
LANCIA	-	5	-	53
LAND ROVER	80	51	312	377
LES DAUPHINS	-	-	-	1
LEVC	1	-	4	-
LEXUS	27	7	98	38

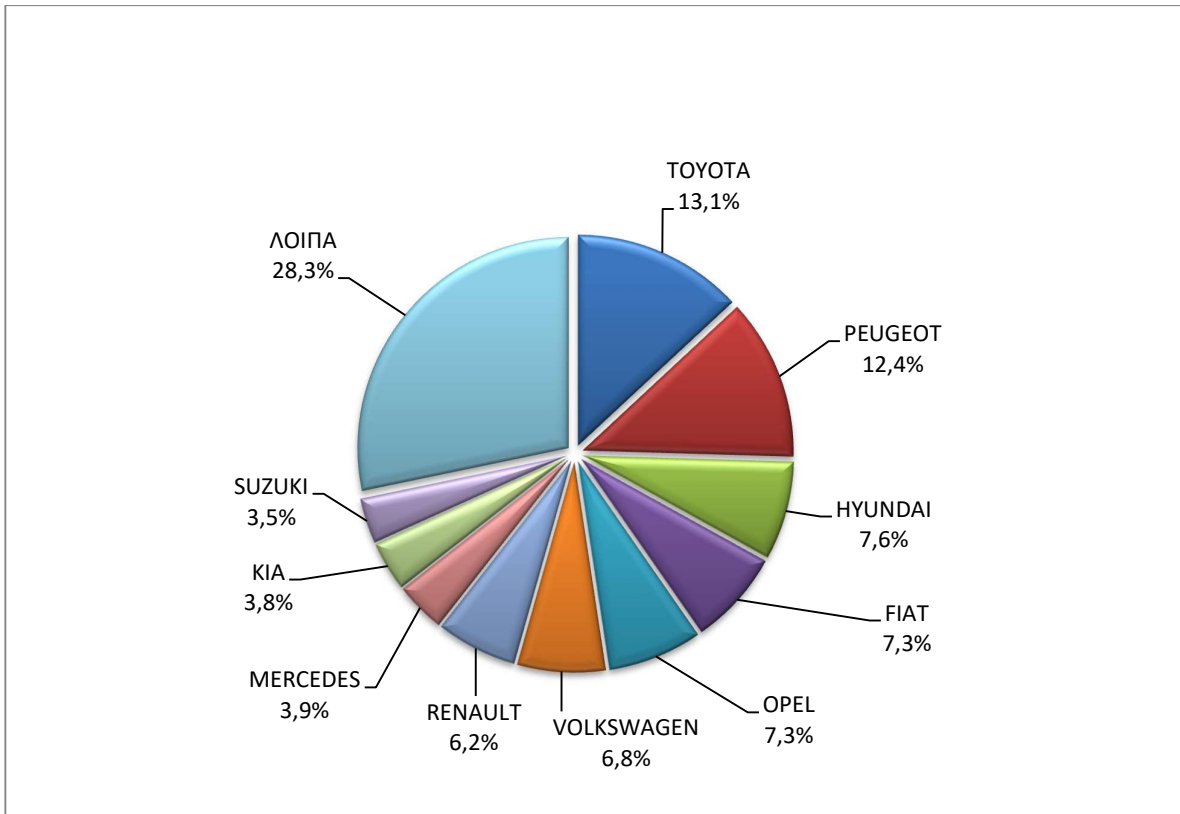
**Πίνακας 4 (συνέχεια)**  
**Πωλήσεις καινούργιων και μεταχειρισμένων επιβατηγών κατά μάρκα:**  
**Ιούλιος 2022 και Ιανουάριος - Ιούλιος 2022**

Μάρκα	Επιβατηγά			
	Ιούλιος		Ιανουάριος - Ιούλιος	
	καινούργια	μεταχειρισμένα	καινούργια	μεταχειρισμένα
LMC	-	-	-	1
LOTUS	-	-	-	1
MASERATI	2	-	13	9
MAZDA	99	32	414	205
MC LOUIS S.P.A	-	-	-	1
MERCEDES	420	308	3.274	2.163
MERCEDES <sup>1</sup>	1	-	11	-
MINI	93	40	1.018	272
MINI MAFER	-	-	-	1
MITSUBISHI	71	104	393	624
MOBILVETTA DESI	-	-	-	1
MORGAN	-	-	-	1
NISSAN	186	543	2.094	3.601
NISSAN <sup>1</sup>	-	-	21	-
OPEL	790	561	4.017	3.506
PEUGEOT	1.346	473	5.034	2.958
PEUGEOT <sup>2</sup>	-	-	23	-
PORSCHE	19	32	98	237
POSSL	1	-	1	-
QUATTRO	-	-	-	1
RANGE ROVER	-	-	-	20
RENAULT	678	892	1.818	5.477
RIMOR	-	-	1	-
ROLLER TEAM	-	-	1	-
SAAB	-	1	-	6
SEAT	104	67	680	512
SKODA	305	170	1.713	1.127
SMART	4	115	29	1.191
SSANGYONG	-	2	-	10
SUBARU	8	7	64	44
SUN LIVING	-	-	-	1
SUZUKI	378	159	1.964	1.162
TATA	-	-	-	1
TESLA	13	1	290	19
TOYOTA	1.423	599	9.857	4.591
TRIGANO	-	-	-	2
VOLKSWAGEN	736	348	5.056	2.411
VOLVO	103	7	1.068	122
WEINSBERG	-	-	-	3
ZHIDOU, ZD, ELARIS	1	-	3	-
<b>ΣΥΝΟΛΟ</b>	<b>10.875</b>	<b>7.171</b>	<b>65.692</b>	<b>48.728</b>

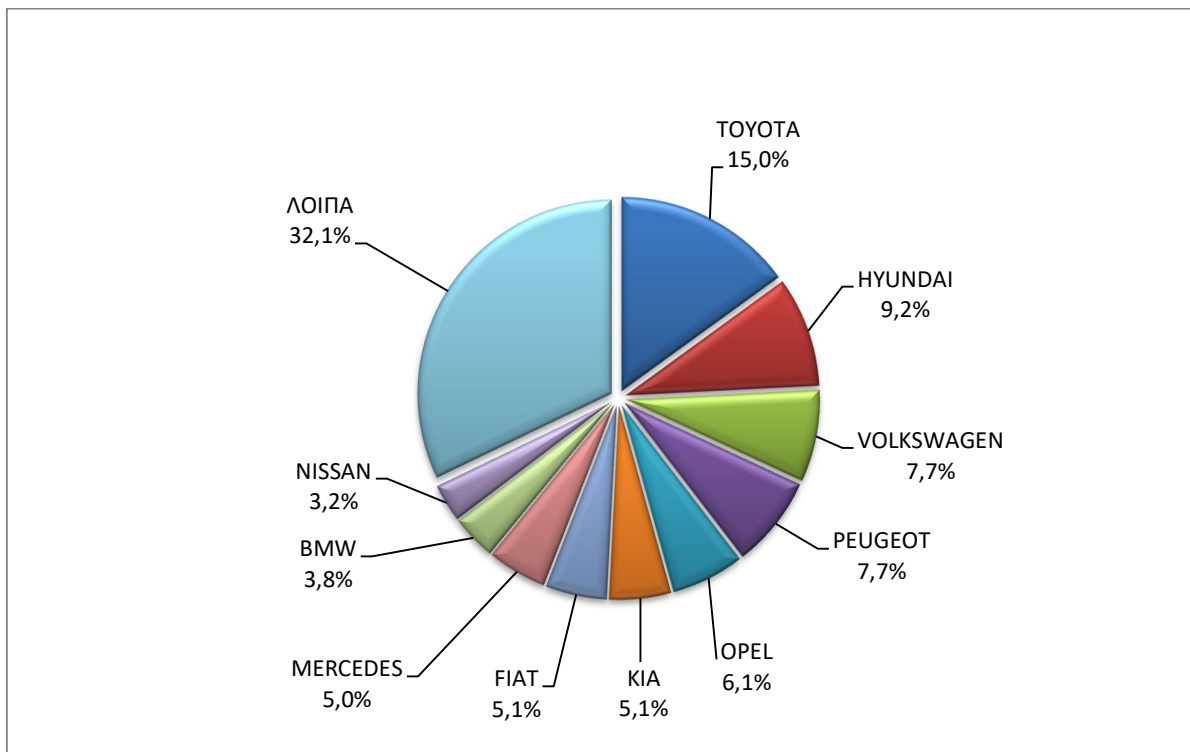
1 : Με κατασκευή 2ου / 3ου σταδίου στην Ελλάδα.

2 : Με κατασκευή 2ου / 3ου σταδίου στο εξωτερικό.

**Γράφημα 8. Πωλήσεις καινούργιων επιβατηγών (Ιούλιος 2022)**



**Γράφημα 9. Πωλήσεις καινούργιων επιβατηγών (Ιανουάριος - Ιούλιος 2022 )**





**Πίνακας 5**  
**Πωλήσεις καινούργιων και μεταχειρισμένων φορτηγών κατά μάρκα:**  
**Ιούλιος 2022 και Ιανουάριος - Ιούλιος 2022**

Μάρκα	Φορτηγά			
	Ιούλιος		Ιανουάριος - Ιούλιος	
	καινούργια	μεταχειρισμένα	καινούργια	μεταχειρισμένα
AIXAM	-	-	-	1
ASIA MOTOR	-	-	-	1
BYD	-	-	1	-
CHEVROLET	-	-	-	1
CHRYSLER	-	1	-	3
CITROEN	50	54	383	358
DACIA	-	8	-	41
DAF	1	51	2	334
DAF <sup>1</sup>	11	-	38	1
DAIHATSU	-	-	-	3
DFSK MOTOR CO.L	-	-	-	1
DODGE	-	-	-	3
FCA US LLC	-	-	-	2
FIAT	176	143	1.241	972
FIAT SOMMER GMBH	15	-	15	-
FIAT-IVECO	-	1	-	17
FORD	151	165	905	1.330
FORD <sup>1</sup>	4	-	36	1
GINAF	-	1	-	1
GOUPIL	-	-	1	-
GOUPIL, MEGA, POLARIS, GEM	1	-	1	-
HYUNDAI	-	4	-	16
ISUZU	17	10	96	87
ISUZU <sup>1</sup>	-	-	2	-
IVECO	7	29	22	188
IVECO <sup>1</sup>	14	-	25	-
IVECO <sup>2</sup>	-	-	-	1
IVECO MAGIRUS	-	7	-	20
JEEP	3	1	68	10
KASSBOHRER	-	-	1	-
KIA	-	2	-	7
KIEFER	-	-	-	1
LADA	-	-	-	1
LAND ROVER	-	2	2	8
LEVC	-	-	6	-
MAHINDRA	-	-	-	1
MAN	-	98	11	597
MAN <sup>1</sup>	2	-	17	1
MAXUS, LDV	2	-	9	1
MAZDA	-	2	-	17
MERCEDES	18	364	173	2.557
MERCEDES <sup>1</sup>	16	4	141	11
MERCEDES <sup>2</sup>	-	-	1	1

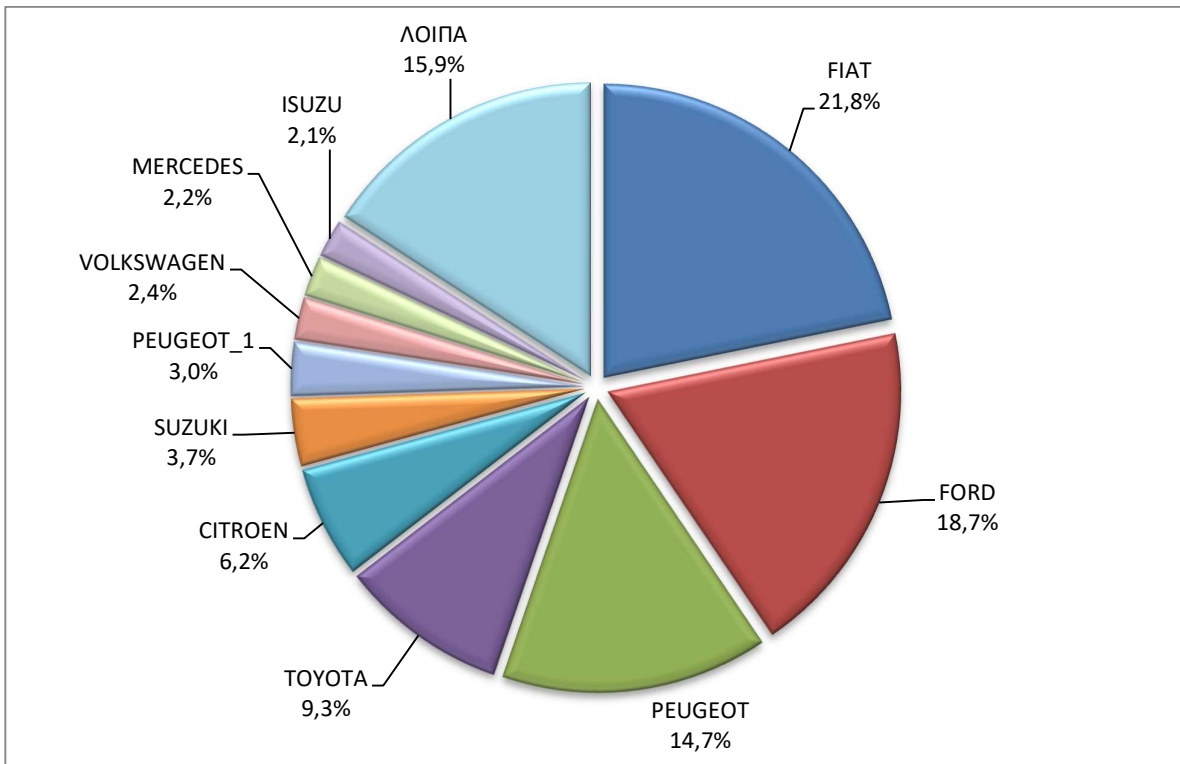
**Πίνακας 5 (συνέχεια)**  
**Πωλήσεις καινούργιων και μεταχειρισμένων φορτηγών κατά μάρκα:**  
**Ιούλιος 2022 και Ιανουάριος - Ιούλιος 2022**

Μάρκα	Φορτηγά			
	Ιούλιος		Ιανουάριος - Ιούλιος	
	καινούργια	μεταχειρισμένα	καινούργια	μεταχειρισμένα
MITSUBISHI	2	32	163	245
MITSUBISHI <sup>1</sup>	2	-	62	-
NISSAN	4	44	60	335
NISSAN <sup>1</sup>	1	-	2	-
OPEL	5	45	256	397
OVRIGA	-	-	-	1
PEUGEOT	119	42	477	412
PEUGEOT <sup>1</sup>	24	1	39	1
PFAU	-	1	-	4
PIAGGIO	2	2	17	17
PIAGGIO <sup>1</sup>	-	-	10	-
POLARIS	-	-	1	-
RAM	-	-	-	1
RENAULT	14	97	80	788
SCANIA	9	79	19	472
SCANIA <sup>1</sup>	-	-	4	1
SEAT	-	-	-	1
SKODA	-	-	-	17
SSANGYONG	-	-	-	4
STEYER	-	-	-	1
STREET SCOOTER	-	-	-	1
SUZUKI	30	-	172	-
TECMEC A.E.B.E.	-	-	2	-
TERBERG	-	-	-	1
TOUMBAS D. & CO	-	-	1	-
TOYOTA	75	36	950	217
VOLKSWAGEN	19	47	124	408
VOLKSWAGEN <sup>1</sup>	1	-	1	-
VOLVO	6	129	47	728
VOLVO <sup>1</sup>	6	-	26	1
<b>ΣΥΝΟΛΟ</b>	<b>807</b>	<b>1.502</b>	<b>5.710</b>	<b>10.648</b>

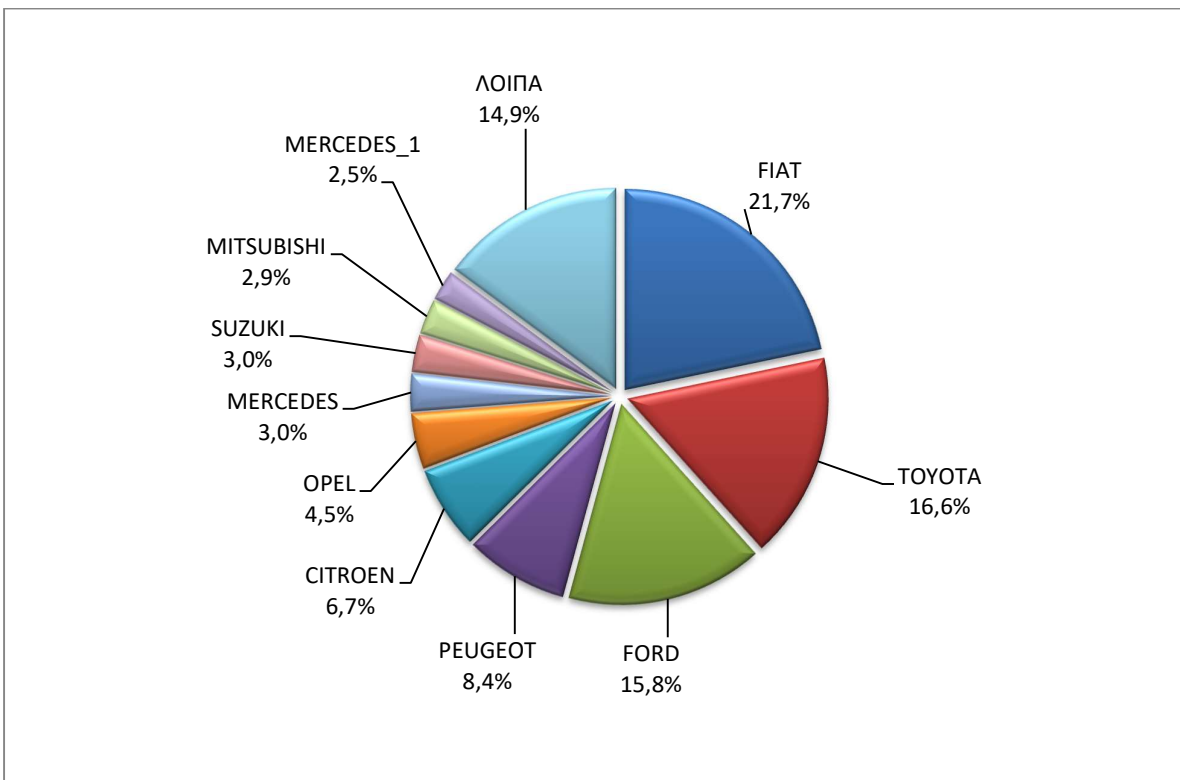
1 : Με κατασκευή 2ου / 3ου σταδίου στην Ελλάδα.

2 : Με κατασκευή 2ου / 3ου σταδίου στο εξωτερικό.

**Γράφημα 10. Πωλήσεις καινούργιων φορτηγών (Ιούλιος 2022)**



**Γράφημα 11. Πωλήσεις καινούργιων φορτηγών (Ιανουάριος - Ιούλιος 2022)**



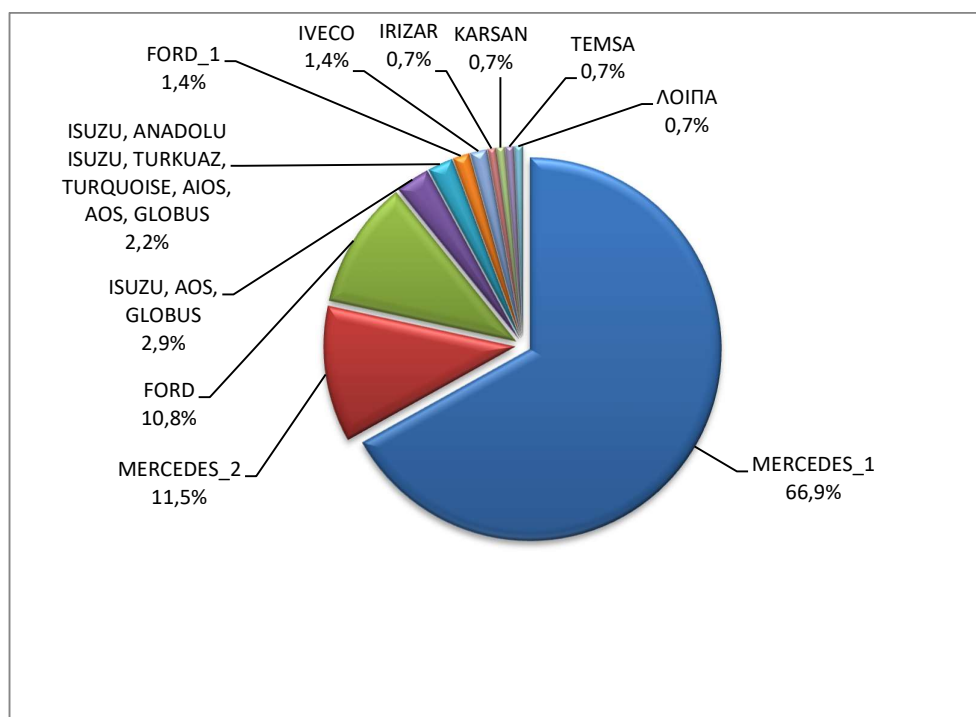
**Πίνακας 6**  
**Πωλήσεις καινούργιων και μεταχειρισμένων λεωφορείων κατά μάρκα:**  
**Ιούλιος 2022 και Ιανουάριος - Ιούλιος 2022**

Μάρκα	Λεωφορεία			
	Ιούλιος		Ιανουάριος - Ιούλιος	
	καινούργια	μεταχειρισμένα	καινούργια	μεταχειρισμένα
AYATS	-	-	-	1
BOVA	-	2	-	25
DAF	-	-	-	1
EVOBUS	-	-	-	6
FIAT	-	-	-	1
FORD	1	-	15	11
FORD <sup>1</sup>	-	-	2	-
GULERYUZ	-	-	-	1
HEULIEZ BUS	-	-	-	1
IRISBUS	-	-	-	2
IRIZAR	1	-	1	-
ISUZU, ANADOLU ISUZU, TURKUAZ, TURQUOISE, AIOS, AOS, GLOBUS	1	-	3	-
ISUZU, AOS, GLOBUS	1	-	4	-
IVECO	-	1	2	6
KARSAN	-	-	1	-
MAN	-	3	-	38
MAN/NEOPLAN	-	-	-	2
MERCEDES	-	53	-	338
MERCEDES <sup>1</sup>	18	-	93	3
MERCEDES <sup>2</sup>	1	1	16	12
MERCUS	-	-	-	2
NEOPLAN	-	4	-	13
OTOKAR	-	-	-	4
PRODIG	-	1	-	1
RENAULT	-	-	-	2
SCANIA	-	-	-	6
SETRA	-	8	-	62
TEMSA	1	3	1	8
TEMSA SKODA SABANCI	-	-	1	-
UNVI	-	-	-	3
VAN HOOL	-	1	-	4
VOLVO	-	-	-	2
XIAMEN KING LONG	-	-	-	4
<b>ΣΥΝΟΛΟ</b>	<b>24</b>	<b>77</b>	<b>139</b>	<b>559</b>

**1 : Με κατασκευή 2ου / 3ου σταδίου στην Ελλάδα.**

**2 : Με κατασκευή 2ου / 3ου σταδίου στο εξωτερικό.**

**Γράφημα 12. Πωλήσεις καινούργιων λεωφορείων (Ιανουάριος - Ιούλιος 2022)**



**Πίνακας 7**

**Πωλήσεις καινούργιων και μεταχειρισμένων μοτοσυκλετών κατά μάρκα ή εργοστάσιο κατασκευής:  
Ιούλιος 2022 και Ιανουάριος - Ιούλιος 2022**

Μάρκα	Μοτοσυκλέτες			
	Ιούλιος		Ιανουάριος - Ιούλιος	
	καινούργιες	μεταχειρισμένες	καινούργιες	μεταχειρισμένες
ACCESS	-	-	-	1
ADIVA	-	-	-	1
AIDEA	-	-	1	-
AIXAM, MEGA, MINAUTO	-	1	-	1
APRILIA	115	8	416	49
ARENA, ELYX, MIFUN, VMOTO	-	-	4	-
ASKOLL	-	-	1	1
BAJAJ	10	-	56	1
BASHAN, AMGroup, AMGroup Bike, DON, RBIS, WORKER BEAR, Nomik ATV 2, APACHI, ISILDAR	-	-	15	-
BASHAN, APACHI, ISILDAR APACHI, ISILDAR, APACHE, ADVENTUREMOTORS	-	-	3	-
BELGARDA SPA	-	-	-	1
BENELLI	69	-	239	6
BETA	5	-	67	8
BMW	91	17	570	162
BOMBARDIER RECREATIONAL PRODUCTS ING (BRP)	-	-	8	1
BRIXTON	23	1	104	2
BSA	-	-	-	1
BUELL	-	-	-	3
CECTEK	-	-	2	-

Πίνακας 7 (συνέχεια)

Πωλήσεις καινούργιων και μεταχειρισμένων μοτοσυκλετών κατά μάρκα ή εργοστάσιο κατασκευής:  
Ιούλιος 2022 και Ιανουάριος - Ιούλιος 2022

Μάρκα	Μοτοσυκλέτες			
	Ιούλιος		Ιανουάριος - Ιούλιος	
	καινούργιες	μεταχειρισμένες	καινούργιες	μεταχειρισμένες
CFMOTO	241	2	1.357	21
CFMOTO, MONDIAL, DERRACE	-	1	-	2
CHANGJIANG	1	-	1	-
CHONGOIG	-	-	-	1
CHONGQING LIFAN	-	-	-	1
DAELIM	-	1	-	4
DAYANG, DAYTONA MOTORS, NIPPONIA, DOCKER, WAYEL, SUMCO, VEEROAD, CETUR, RUTEC	2	-	48	-
DAYANG, DAYTONA MOTORS, NIPPONIA, DYMOTO, DOCKER, VEEROAD, EVO MOTORS, SUMCO, CETUR, HANSOM	13	-	28	-
DAYANG, DAYTONA MOTORS, NIPPONIA, DYMOTO, VEEROAD, EVO MOTORS, MH MOTORCYCLES, FKM, FKMOTORS	19	-	39	-
DAYANG, DAYTONA MOTORS, NIPPONIA, KUBA, VEEROAD, SUMCO, CETUR, RUTEC	127	-	635	3
DAYANG, DAYTONA MOTORS, NIPPONIA, VEEROAD	334	1	1.848	10
DAYANG, DAYTONA MOTORS, NIPPONIA, VEEROAD, DOCKER	142	2	533	3
DAYANG, ECOCREMO, ECOOTER, ECOOTOR,AGM, ORCAL, SUMCO	3	-	7	-
DAYANG, NIPPONIA, DAYTONA MOTORS, VEEROAD, SUMCO, DOCKER, MH MOTORCYCLES	6	-	36	-
DAYTONA	5	-	63	-
DMEMOTO, Elyx Smart, OPAI, DME	-	-	7	-
DUCATI	12	7	96	40
E-BROH	-	-	1	-
ECOOTER, ETRIX, AGM, DRAX, ORCAL, SUMCO	-	-	6	-
EFUN, ZAP	11	-	52	-
EMBUGGY, VINTAGE, EVANGEL	-	-	22	-
E-MOKE	-	-	1	-
FANGPOWER, Kontio Motors	4	-	4	-
FANTIC MOTOR	1	-	5	-
FD MOTORS, FASPIDER, Daytona Motors, EVO Motors, Veeroad	15	-	61	-
FD MOTORS, FASPIDER, DAYTONA MOTORS, NIPPONIA, QUANTYA	15	-	36	-
FULU, LICH	-	-	1	-
GASGAS	-	-	15	3
GENERIC,EXPLORER,MALANCA,KSR Moto Austria, Motron Motorrad	5	-	29	-
GOLDEN LION, SAKURA, ARTISAN, ETALIAN, E-mio, Fauro, Kito, Varaneo, Viverra	8	-	9	-
GOUPIL	1	-	1	-
GPX	8	-	9	-
HARLEY DAVIDSON	1	9	10	61
HESHAN GOUJI NANLIAN MOTORCYCLE INDUSTRY, ORCAL, AJS, HERALD MOTOR COMPANY, MACBOR, MOTOB	1	-	1	-
HONDA	1.131	94	7.288	602

Πίνακας 7 (συνέχεια)

Πωλήσεις καινούργιων και μεταχειρισμένων μοτοσυκλετών κατά μάρκα ή εργοστάσιο κατασκευής:  
Ιούλιος 2022 και Ιανουάριος - Ιούλιος 2022

Μάρκα	Μοτοσυκλέτες			
	Ιούλιος		Ιανουάριος - Ιούλιος	
	καινούργιες	μεταχειρισμένες	καινούργιες	μεταχειρισμένες
HOOOON, PICKMAN	-	-	2	-
HORWIN	-	-	3	-
HSUN, HISUN, APACHI, Mx, MASAI, HYTRACK, TRAPPER, PUMAREX, GEON, ASYAMOTOR, DAYTONA MOTORS, KRAL	-	-	3	2
HUSQVARNA	10	1	75	16
HYOSUNG	1	-	2	-
HYOSUNG & S&T KANUNI	1	-	1	-
IANYING, TYM, XINBEN, TEYIN, RIYA, ONGYUNDA, SANBEN, ALFA, Senzo, La Souris, TCB, KENTOYA	-	-	3	-
INDIAN MOTORCYCLE	3	-	13	2
ITALJET	1	-	5	-
JCADI, TILGREEN, Grupo Invicta MOTOR, e-broh, FAURO	-	-	2	-
JIANSHE	-	-	-	1
JIAYUAN	12	-	50	2
JINCHENG	5	-	9	-
JINYI, JINYI MOTOR, DAYI MOTOR, AMGroup, AMGroup Bike, Twister Wheel, GREENWOLKE	1	-	2	-
JNEN, JUNENG, ZIPP, MOTORAN, HORS	8	-	15	-
KAWASAKI	1	11	23	51
KEEWAY	-	-	-	1
KENBO	-	-	1	-
KL	-	-	-	1
KREIDLER	-	-	-	1
KSR MOTO AUSTRI	7	-	25	-
KTM	24	9	214	88
KUBA, MH MOTORCYCLES, MGB, SHINERAY, Daytona Motors, MASH	13	-	37	-
KWANG YANG	-	-	-	5
KYMCO	322	81	1.398	435
LAMBRETTA	5	-	22	-
LIFAN	-	1	-	2
LIFAN, HONLEI, QIPAI, SKYGO, GTS, PINK, Daytona MOTORS	3	-	6	-
Lingzhida, LINZDA, LINDN, LINYI, LONGMAO, NLIGHT	3	-	18	-
LINHAI	-	6	1	17
LINHAI, LHU, KUBA, online	-	4	-	9
LINHAI, SINNIS	1	-	8	-
LONCIN	-	1	-	2
LONCIN, KINLON, LONGTING, KUBA, YUKI, MONDIAL, STMAX, KANUNI, MOTORAN, ASYA, QUSWA, PUMAREX, RALLY USA, MOD, CCM	7	-	31	-
LONCIN, KUBA, RKS, ITALIKA, SUNRACE, SKY, MALAGUTI, SUPERBIKE, ROCKET, NOVELBAT, TIGERMOTO, GREEN, TRIDIAMOND	67	-	273	3
LONGJIA	-	1	-	1
LONGJIA, ITALJET, ORCAL, BEELINE, ROMET MOTORS, GEMINI, LEXMOTO, JAHANRO, VGA, DAYTONA MOTORS	-	-	2	-

Πίνακας 7 (συνέχεια)

Πωλήσεις καινούργιων και μεταχειρισμένων μοτοσυκλετών κατά μάρκα ή εργοστάσιο κατασκευής:  
Ιούλιος 2022 και Ιανουάριος - Ιούλιος 2022

Μάρκα	Μοτοσυκλέτες			
	Ιούλιος		Ιανουάριος - Ιούλιος	
	καινούργιες	μεταχειρισμένες	καινούργιες	μεταχειρισμένες
LONGJIA, ORCAL, NECO	14	-	151	-
LONGJIA, ORCAL, NECO, ALFASCOOTERS, VGA, ROMET MOTORS, RYMCO, ASUS, OVER, CAROLYN, KANUNI, BTC, TURBHO, ITALMOTO	26	-	39	1
LONGJIA, ORCAL, NECO, ROUTER, VGA, BARTON, MOTORS, moretti, CAROLYN, KANUNI, BTC, AGM, ALFASCOOTERS, ROMET MOTORS	-	10	-	10
LONGJIA, ORCAL, NECO, VGA, Gemini	1	-	17	-
LONGJIA, ORCAL, NECO, VGA, ROMET MOTORS, ROUTER, lexmoto, Gemini, MH, motorcycles	4	-	6	-
LONGJIA, ORCAL, TNT MOTOR, BEELINE, VGA, ITALJET, GEMINI, lexmoto, Jahanro, italo, NECO	-	-	3	-
LVNENG	4	-	7	-
LVNENG, SKAND, VEMO, SMARTWAY, IVA, HYPE-BIKE, SENZO, MONASSO, genergia	-	-	1	-
MACBOR, RVM, COLOVE, ORCAL, DAYTONA MOTORS, ZF-KY, Lexmoto, OVER BIKES, YUKI, AJS	9	-	85	-
MALAGUTI	7	2	198	9
MBK	-	1	-	2
MELEX	1	-	5	-
MGK HM	117	6	310	8
MILG	1	-	2	-
MODEN, BTC, Motowell, COLIBRI,VIARELLI	-	-	1	-
MOTO GUZZI	5	-	45	4
MOTO MORINI	2	-	15	-
MOTRON MOTORRAD, ZONGSHEN	1	-	4	-
MV AGUSTA	-	2	6	4
NACIONAL MOTOR SAU	-	-	-	1
NEV, N, FLYBO, JM, MALON, Herox, Baoya, ZILENT	-	-	-	1
NIU, NUUV	26	-	61	1
OPAI	-	-	1	-
ORCAL,SOMOTO,AJS,SENKE,HERALD,ITALJET,WACCO, MOTOBI,CLEVELAND CYCLEWERKS ACE,MERCURY,SAXXX,SFM	-	-	1	-
PEUGEOT	-	6	7	26
PGO	-	-	-	1
PIAGGIO	1.443	56	5.202	333
PILOT CAR	1	-	1	-
PIONEER, LEXMOTO, PULSE,BULLIT, HERALD, WOTTAN, EURO MOTORS, VERVEMOTO, SP BIKE, EXPLORER, RIDE	-	-	1	-
POLARIS	16	1	90	2
QINGQI, I-MOTO	-	-	1	-
QINGQI, KADIRGA	-	-	3	-
QINGQI, PIONEER, KENROD, PEUGEOT	-	-	-	1
QJ	-	-	-	2
QJ, QJIANG, KEEWAY, LEONE	1	-	6	-
QJ, QJIANG, GENERIC, MTR, RIDE	2	-	2	-
QJ, QJIANG, KEEWAY, LEONE, KUBA, RKS, BENELLI, VENGO	1	-	5	-



**Πίνακας 7 (συνέχεια)**

**Πωλήσεις καινούργιων και μεταχειρισμένων μοτοσυκλετών κατά μάρκα ή εργοστάσιο κατασκευής:  
Ιούλιος 2022 και Ιανουάριος - Ιούλιος 2022**

Μάρκα	Μοτοσυκλέτες			
	Ιούλιος		Ιανουάριος - Ιούλιος	
	καινούργιες	μεταχειρισμένες	καινούργιες	μεταχειρισμένες
QJ, QJIANG, KEEWAY, LEONE, KUBA, RKS, QJMOTOR, B MOTOBİ	2	-	2	-
QJ, QJIANG, KEEWAY, LEONE, KUBA, RKS, TELL, EMPIRE KEEWAY, BENELLI, VENGO	1	-	10	-
QJ, QJIANG, KEEWAY, LEONE, tell, KUBA, RKS, BENELLI, VENGO	1	-	9	-
QUADRO, QUADRO VEHICLES	-	-	1	-
RAY ELECTRIC MOTORS	2	-	4	-
REDMOTO	1	-	2	1
RENAULT	-	-	-	7
RENLI	35	-	41	-
RIEJU, DRAC	-	-	1	-
ROYAL ENFIELD	21	-	97	-
Royalloy, Royal Alloy, RA, SCOMADI, VALENTINO, VALENTINO MOTORI	3	-	15	-
RVM, MACBOR, COLOVE, ORCAL, DAYTONA MOTORS	-	-	1	-
SAKURA, GOLDEN LION, ARTISAN, Fayro, ETALIAN, Viverra, Kito, E-mia, velca, E.F.O., E-KUMA, BOLIDE, LINZE	10	-	20	-
SAKURA, GOLDENLION, E.F.O., Fauro, Viverra, Nitrox, STRELLA City, Artisan	1	-	4	-
SAN YANG	-	-	-	5
SCUTUM, ETRIX, SILENCE	2	-	9	-
SEGWAY	28	1	85	1
SENKE, SENKO, SENKI, SENKY, HALI, JIETOUBAWANG, NANLIAN, XINHAI, PGO, SENKE. HALI	-	-	3	-
SHANYANG, ATLAS PANTHER, YAMAZUKI MOTO, MOTORKING, Hirlee, XB	1	-	17	-
SHARE'NGO ,ZHIDOU, ZD	12	-	18	-
SHENGWO NEW ENERGY, YUKI	-	-	18	-
SHERCO	-	-	10	2
SHINERAY, SWM	1	-	4	-
SILENCE, SCUTUM, ETRIX	5	-	37	-
SI-ZWEIRAD	-	-	-	1
SKYTEAM, SACIN, CSR, METALCO, SOKUDO, BAZUKA, MINICO, MOTOSBASI, MOTOS BORDOY, SUMKO, ROXON, MONKEY BIKES	2	-	15	3
SUKIDA, RARIRO, KAIER, HAOJIAN	-	-	1	-
SUZUKI	38	20	247	126
SWM	-	-	2	-
SYM	1.561	26	9.164	144
TAIWAN GOLDEN B	-	1	-	1
TARO, JUNAK, BARTON MOTORS ,ORCAL, Lexmoto	4	-	54	-
TARO, JUNAK, BARTON MOTORS, ORCAL, Lexmoto, MITT, NECO, WOTTAN, MAGPOWER, ADAMOTO MOTORCYCLES	26	-	87	-

Πίνακας 7 (συνέχεια)

Πωλήσεις καινούργιων και μεταχειρισμένων μοτοσυκλετών κατά μάρκα ή εργοστάσιο κατασκευής:  
Ιούλιος 2022 και Ιανουάριος - Ιούλιος 2022

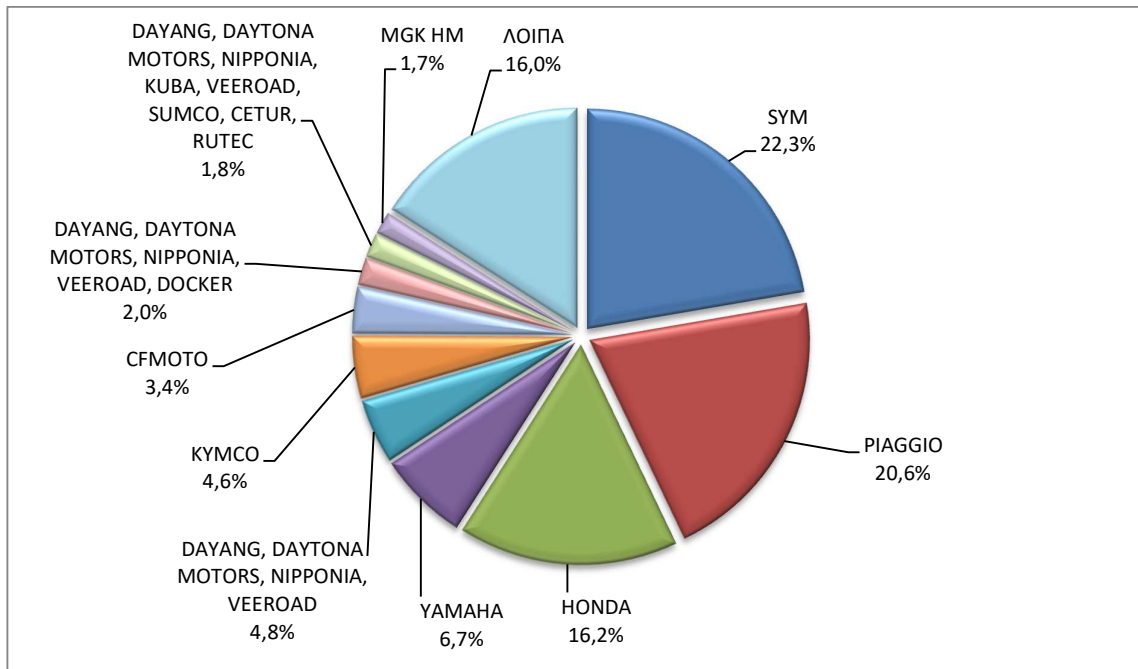
Μάρκα	Μοτοσυκλέτες			
	Ιούλιος		Ιανουάριος - Ιούλιος	
	καινούργιες	μεταχειρισμένες	καινούργιες	μεταχειρισμένες
TARO, JUNAK, BARTON MOTORS, ORCAL, Lexmoto, MITT, NECO, WOTTAN, MAGPOWER, ADAMOTO, MAXON, MAX-ON, TRMOTOR, CHUANL	4	-	55	-
TARO, TRMOTOR, CHUANL, JUNAK, BARTON MOTORS, ORCAL, Lexmoto, MITT, NECO, WOTTAN, MAGPOWER, ADAMOTO MOTORCYCLES	3	-	10	-
TAURIS	-	-	-	1
TAYO, HAOJIANG, ZHONGYU, THUMP, THUMPSTAR, KIDEN, ZONTES, Junak	13	-	14	-
TAYO, HAOJIANG, ZHONGYU, THUMP, THUMPSTAR, KIDEN, ZONTES, Junak, SENKE, TANNY, TYAN, ROMET, ROMET MOTORS, ROUTER	70	-	306	3
TAYO, ZONTES, KIDEN, Haojiang, ZHONGYU, Sharpon, TANNY, TYAN, Senke, BETA, Daytona Motors	22	-	114	2
TGB	2	-	19	4
TIANYING, RIYA, HONGYUNDA, TYM, HONLING, TAMCO, ALISON, DMK MOTORS, WLIE, LEEWAY, WLXQ, AP Gmoto, ALFA	1	-	6	-
TINBOT, KOLLTER, MASAI, INTO, VIARELLI, EDRIE, DuroCar, MGK HM, Fauro, BRINCO	1	-	4	-
TINGWANG, X-TEAM, TIKING	1	-	1	-
TM RACING	-	-	1	-
TORROT, QUADRO VEHICLES	-	-	6	-
TRIUMPH	22	1	177	14
TROMOX	1	-	1	-
VESPA	-	1	-	1
VMOTO, E-MAX, FMC, CSR, ROADSIGN, KENTOYA, JINYING, GOES, VETRIX, DAO, VENGO, TELL	-	-	1	-
VMOTO-SOCO, E-MAX, VMOTO, SUPER SOCO	10	-	37	-
VOLTA, REVOLT, VTA, APEC, FAHR, PEAK	-	-	1	-
VOLTA, VTA, REVOLT	1	-	18	-
WONJAN, SAMADA	-	-	2	-
WONJAN, THRUST MOTOR, WMOTO, KEEWAY, TD	-	-	-	1
WUZHENG	-	-	1	-
XEV, X, XEV YOYO	-	-	2	-
XGJAO	-	-	-	1
XGJAO, ZIPP, TOROS, ROMET, ROMET MOTORS, ROUTER, VEEROAD, DAYTONA MOTORS, GEMINI, MH MOTORCYCLES, MTG MOTORS	-	-	5	-
XINRI, SUNRA ,APACHI, ISILDAR, ISILDAR APACHI, Wayscral, KRAL	9	-	54	-
XY	-	-	-	1
YADEA	-	-	2	-
YAMAHA	467	94	3.022	608

**Πίνακας 7 (συνέχεια)**

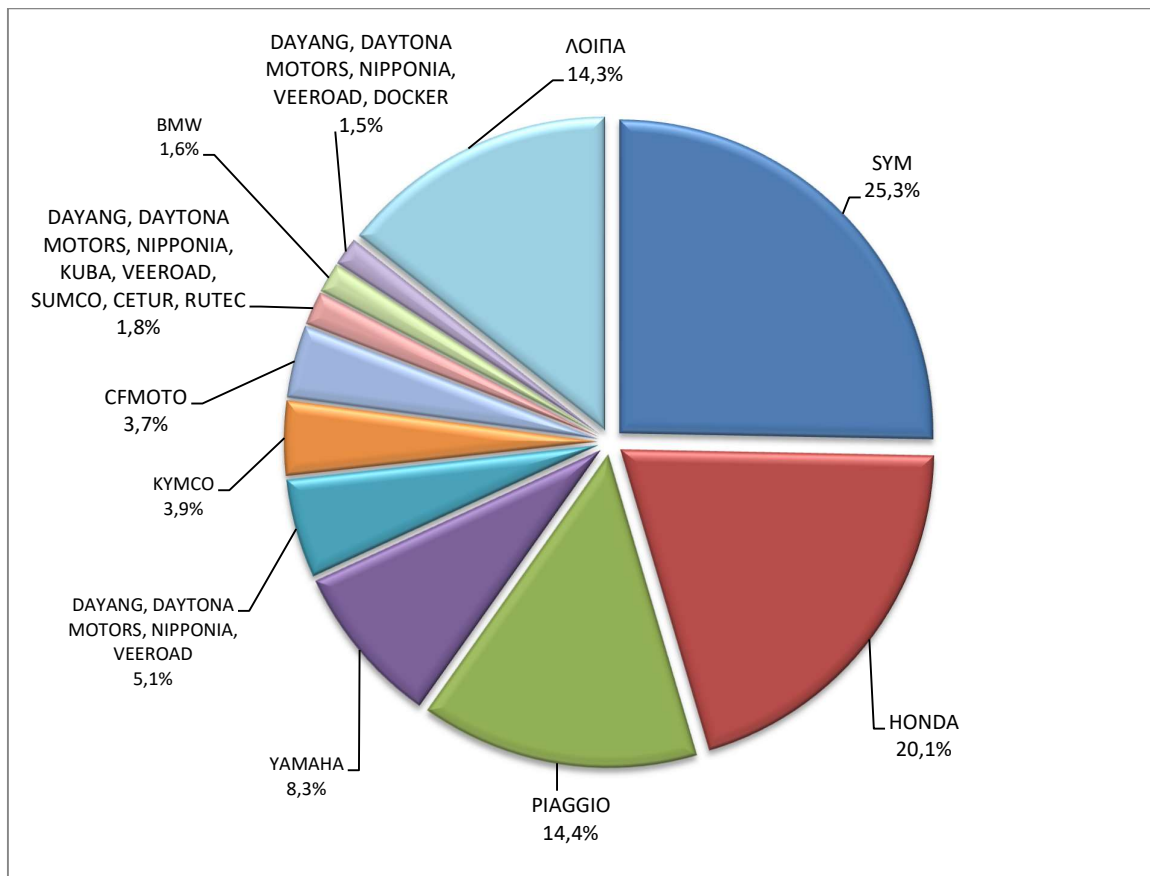
**Πωλήσεις καινούργιων και μεταχειρισμένων μοτοσυκλετών κατά μάρκα ή εργοστάσιο κατασκευής:  
Ιούλιος 2022 και Ιανουάριος - Ιούλιος 2022**

Μάρκα	Μοτοσυκλέτες			
	Ιούλιος		Ιανουάριος - Ιούλιος	
	καινούργιες	μεταχειρισμένες	καινούργιες	μεταχειρισμένες
YASAN MOTOR, Kito	2	-	4	-
YINGANG, BENYI, ROMET MOTORS, YUKI, ROUTER, MOTORAN, DAYTONA MOTORS, M1NSK, HAMACHI, KUBA, MONDIAL	1	-	5	-
YINXIANG, MONDIAL, GEMINI, TCB	-	-	4	-
YIYING, BENZHOU, TRUVA	-	-	-	1
ZERO MOTORCYCLES	2	-	9	-
ZHEJIANG QIANJ.	-	-	-	1
ZHIDOU, SHARE'NG	-	-	-	1
ZHONGNENG, ASYA, DADO, ZNEN, BARON	-	1	-	1
ZHONGNENG, ZNEN, AGM, AJS, YUKI, COLIBRI, EUROCKA, BTC, NOVA MOTORS, LEXMOTO, Actionbikes Motors	-	-	7	-
ZHONGNENG, ZNEN, AGM, BTC, CLS, COLIBRI, DAYTONA MOTORS, DERRACE, DOCKER, JM MOTORS, KUBA, La souris, LEXMOTO	9	1	65	1
ZHONGNENG, ZNEN, DADO, DIRECT BIKES, GOWINN, VIVACOX, NECO, AGM, LEE, ASYA	1	-	1	-
ZONGSHEN	3	-	4	-
ZONGSHEN, Lexmoto, ICONE, VORTEX, M1NSK, MACBOR, MONDIAL, ROMET MOTORS, SINNIS, SPARKSTER, OVER BIKES	1	-	3	-
ZONGSHEN, ZIP STAR, Lexmoto, ICONE, VORTEX, M1NSK, MACBOR, MONDIAL, ROMET MOTORS, SINNIS, SPARKSTER, OVER BIKES	2	-	13	-
ZONGSHEN, ZIPSTAR, ZEALSUN, KENTO	-	-	3	-
ZHONGNENG, ZNEN, AGM, BTC, CLS, COLIBRI	1	-	1	-
<b>ΣΥΝΟΛΟ</b>	<b>7.002</b>	<b>489</b>	<b>36.211</b>	<b>2.966</b>

**Γράφημα 13. Πωλήσεις καινούργιων μοτοσυκλετών (Ιούλιος 2022)**



**Γράφημα 14. Πωλήσεις καινούργιων μοτοσυκλετών (Ιανουάριος - Ιούλιος 2022)**



## ΕΠΕΞΗΓΗΜΑΤΙΚΕΣ ΣΗΜΕΙΩΣΕΙΣ

<b>Έρευνα Χορήγησης Αδειών Κυκλοφορίας Οχημάτων</b>	Η Έρευνα των οχημάτων είναι απογραφική. Τα στοιχεία εμφανίζουν τη μάρκα, το είδος και το καινούργιο ή μεταχειρισμένο του οχήματος σε επίπεδο Χώρας. Από τα στοιχεία της Έρευνας εξαιρούνται τα οχήματα που κινούνται επάνω σε τροχιές, τα ηλεκτροκίνητα με κεραίες λεωφορεία (τρόλλεϋ), οι γεωργικοί ελκυστήρες και τα γεωργικά μηχανήματα. Δεν περιλαμβάνονται στους πίνακες του Δελτίου Τύπου τα οχήματα Ενόπλων Δυνάμεων, Σωμάτων Ασφαλείας, Πυροσβεστικής Υπηρεσίας, Κρατικών Υπηρεσιών, Διπλωματικού Σώματος, Ξένων Αποστολών, Αναπήρων Πολέμου, καθώς επίσης και τα δίκυκλα τα οποία έχουν κυβισμό κάτω από 50 cc.
<b>Νομικό πλαίσιο</b>	N. 3832/2010
<b>Περίοδος Αναφοράς</b>	Ιούλιος 2022
<b>Κάλυψη</b>	Για την εξαγωγή των μηνιαίων στοιχείων χρησιμοποιήθηκε το Μητρώο του Υπουργείου Υποδομών, Μεταφορών και Δικτύων, το οποίο περιέχει όλες τις μηνιαίες μεταβολές στις άδειες ταξινόμησης Οχημάτων στη Χώρα.
<b>Ορισμοί</b>	<p><b>Αυτοκίνητο</b> όχημα είναι κάθε όχημα, ανεξάρτητα από τον αριθμό των τροχών, που κινείται με μηχανή και προορίζεται να μεταφέρει πρόσωπα ή πράγματα ή και τα δύο μαζί, ευρισκόμενα είτε πάνω στο ίδιο όχημα, είτε σε ρυμουλκούμενο που κινείται από το πρώτο.</p> <p><b>Καινούργιο</b> όχημα χαρακτηρίζεται αυτό που ταξινομείται για πρώτη φορά μέσα στο μήνα στην Ελλάδα και δεν έχει κυκλοφορήσει σε άλλη χώρα.</p> <p><b>Μεταχειρισμένο</b> χαρακτηρίζεται αυτό που ταξινομείται για πρώτη φορά στην χώρα και έχει εισαχθεί ως μεταχειρισμένο από το εξωτερικό.</p> <p><b>Αυτοκίνητο επιβατηγό</b> προοριζόμενο για τη μεταφορά κυρίως προσώπων αυτοκίνητο όχημα, 9 κατ' ανώτατο όριο θέσεων μαζί με τη θέση του οδηγού.</p> <p><b>Αυτοκίνητο λεωφορείο:</b> Το αυτοκίνητο όχημα που προορίζεται κυρίως για τη μεταφορά προσώπων 10 και άνω θέσεων, συμπεριλαμβανομένης και της θέσης του οδηγού. Στους πίνακες του Δελτίου Τύπου στην κατηγορία αυτή επιπλέον προσμετρώνται τα αρθρωτά Λεωφορεία.</p> <p><b>Αυτοκίνητο φορτηγό:</b> Το αυτοκίνητο όχημα που προορίζεται κυρίως για τη μεταφορά πραγμάτων. Στους πίνακες του Δελτίου Τύπου στην κατηγορία αυτή επιπλέον προσμετρώνται οι τράκτορες, τα ρυμουλκά φορτηγά, οι τράκτορες με επικαθήμενο (αρθρωτό όχημα) και τα ρυμουλκά με ρυμουλκούμενο (συρμός) .</p> <p><b>Μοτοσυκλέτα:</b> Κάθε δίτροχο μηχανοκίνητο όχημα με ή χωρίς καλάθι, του οποίου είτε η μέγιστη εκ κατασκευής ταχύτητα είναι μεγαλύτερη των 45 χιλιομέτρων την ώρα είτε, εάν είναι εξοπλισμένο με κινητήρα εσωτερικής καύσης, ο κυλινδρισμός του κινητήρα είναι μεγαλύτερος των 50 κυβικών εκατοστών. Στους πίνακες του Δελτίου Τύπου στην κατηγορία αυτή επιπλέον προσμετρώνται τα τρίτροχα οχήματα.</p> <p><b>Τρίτροχο όχημα:</b> Το μηχανοκίνητο όχημα με τρεις συμμετρικούς τροχούς, του οποίου είτε η μέγιστη εκ κατασκευής ταχύτητα είναι μεγαλύτερη των 45 χιλιομέτρων την ώρα είτε ο κυλινδρισμός του κινητήρα του είναι μεγαλύτερος των 50 κυβικών εκατοστών, εάν είναι εξοπλισμένο με κινητήρα εσωτερικής καύσης. Επίσης ως τρίτροχο όχημα λογίζεται και το τετράτροχο όχημα, εκτός των ελαφρών τετράτροχων οχημάτων της κατηγορίας των μοτοποδηλάτων, του οποίου το απόβαρο κενού οχήματος, μη συμπεριλαμβανομένου του βάρους του καυσίμου ή του μίγματος καυσίμου - ελαίου ή των συσσωρευτών των ηλεκτρικών οχημάτων, δεν υπερβαίνει τα 400 χιλιόγραμμα, όταν το όχημα προορίζεται για επιβατικές μεταφορές ή τα 550 χιλιόγραμμα, όταν προορίζεται για μεταφορές εμπορευμάτων και του οποίου η μέγιστη καθαρή ισχύς δεν υπερβαίνει τα 15 KW.</p>
<b>Μεθοδολογία</b>	Η έρευνα είναι απογραφική. Τα πρωτογενή στοιχεία προέρχονται από το Υπουργείο Υποδομών, Μεταφορών και Δικτύων και προκύπτουν από την έκδοση νέων αδειών κυκλοφορίας οχημάτων όπως αυτές καταχωρούνται από τις κατά τόπους Διευθύνσεις Μεταφορών και Επικοινωνιών.
<b>Παραπομπές</b>	Περισσότερες πληροφορίες (πίνακες, γραφήματα) σχετικά με την έρευνα χορήγησης αδειών κυκλοφορίας οχημάτων μπορούν να αναζητηθούν στη ιστοσελίδα της Ελληνικής Στατιστικής Αρχής <a href="http://www.statistics.gr">www.statistics.gr</a> , στο σύνδεσμο <a href="http://www.statistics.gr/el/statistics/-/publication/SME24">http://www.statistics.gr/el/statistics/-/publication/SME24</a>