

ΔΕΙΚΤΗΣ ΤΙΜΩΝ ΚΑΤΑΝΑΛΩΤΗ CONSUMER PRICE INDEX

(2009=100,0)

ΕΝΑΡΜΟΝΙΣΜΕΝΟΣ ΔΕΙΚΤΗΣ ΤΙΜΩΝ ΚΑΤΑΝΑΛΩΤΗ HARMONIZED INDEX OF CONSUMER PRICES

(2009=100,0)

ΕΛΣΤΑΤ	ELSTAT	ΕΛΣΤΑΤ	ELSTAT	ΕΛΣΤΑΤ
ΕΛΣΤΑΤ	ELSTAT	ΕΛΣΤΑΤ	ELSTAT	ΕΛΣΤΑΤ
ΕΛΣΤΑΤ	ELSTAT	ΕΛΣΤΑΤ	ELSTAT	ΕΛΣΤΑΤ
ΕΛΣΤΑΤ	ELSTAT	ΕΛΣΤΑΤ	ELSTAT	ΕΛΣΤΑΤ
ΕΛΣΤΑΤ	ELSTAT	ΕΛΣΤΑΤ	ELSTAT	ΕΛΣΤΑΤ
ΕΛΣΤΑΤ	ELSTAT	ΕΛΣΤΑΤ	ELSTAT	ΕΛΣΤΑΤ
ΕΛΣΤΑΤ	ELSTAT	ΕΛΣΤΑΤ	ELSTAT	ΕΛΣΤΑΤ
ΕΛΣΤΑΤ	ELSTAT	ΕΛΣΤΑΤ	ELSTAT	ΕΛΣΤΑΤ
ΕΛΣΤΑΤ	ELSTAT	ΕΛΣΤΑΤ	ELSTAT	ΕΛΣΤΑΤ
ΕΛΣΤΑΤ	ELSTAT	ΕΛΣΤΑΤ	ELSTAT	ΕΛΣΤΑΤ
ΕΛΣΤΑΤ	ELSTAT	ΕΛΣΤΑΤ	ELSTAT	ΕΛΣΤΑΤ



Διεύθυνση: Οικονομικών και Βραχυχρόνιων Δεικτών

*Τμήμα: Λιανικών Τιμών και Τιμαριθμών
Προϊστάμενος: Γεώργιος Ζιούπος
τηλ.: 213 1352128
fax: 213 1352724
e-mail: ziouposg@statistics.gr*

*Υπεύθυνος: Αργυρώ Κουρτάκη
τηλ.: 213 1352722
fax: 213 1352724*

e-mail: kourtaka@statistics.gr, cpi@statistics.gr

Division: Economic and Short-term Indices

*Section: Retail Prices and Price Indices
Head of the Section: Georgios Zioupos
tel.: +30 213 1352128
fax: +30 213 1352724
e-mail: ziouposg@statistics.gr*

*Contact Person: Argyro Kourtaki
tel.: +30 213 1352722
fax: +30 213 1352724*

e-mail: kourtaka@statistics.gr, cpi@statistics.gr

ΜΕΡΟΣ Α. ΔΕΙΚΤΗΣ ΤΙΜΩΝ ΚΑΤΑΝΑΛΩΤΗ

PART A. CONSUMER PRICE INDEX

ΔΕΙΚΤΗΣ ΤΙΜΩΝ ΚΑΤΑΝΑΛΩΤΗ—CONSUMER PRICE INDEX

(2009=100,0)

Γενικά

Ο Δείκτης Τιμών Καταναλωτή (ΔΤΚ), στην Ελλάδα, καταρτίζεται από την Ελληνική Στατιστική Αρχή (ΕΛΣΤΑΤ), από το έτος 1959 και εξής. Ο ΔΤΚ μέχρι το 2000 αναφερόταν στις αστικές περιοχές της Χώρας, αλλά από τον Ιανουάριο 2001 αναφέρεται στο σύνολο Χώρας.

Σκοπός του Δείκτη αυτού είναι η μέτρηση του γενικού επιπέδου των τιμών, των αγαθών και των υπηρεσιών που προμηθεύεται το μέσο νοικοκυριό.

Αναθεώρηση του Δείκτη – Νέος ΔΤΚ

Ο ΔΤΚ αναθεωρείται σε τακτά χρονικά διαστήματα, σύμφωνα με τα αποτελέσματα της τελευταίας, εκάστοτε, Έρευνας Οικογενειακών Προϋπολογισμών (ΕΟΠ). Σκοπός των αναθεωρήσεων του ΔΤΚ είναι, κυρίως, η αναθεώρηση των συντελεστών στάθμισης και η ανανέωση του δείγματος των ειδών (αγαθών και υπηρεσιών) που περιλαμβάνονται στο Δείκτη, λαμβάνοντας υπόψη την πιο σύγχρονη σύνθεση της κατανάλωσης. Η τελευταία αναθεώρηση του ΔΤΚ βασίστηκε στα αποτελέσματα της ΕΟΠ 2008, όπως αυτά προσαρμόστηκαν σε τιμές 2009 και από τον Ιανουάριο 2011 δημοσιεύεται ο αναθεωρημένος ΔΤΚ, με έτος βάσης 2009=100,0.

Ο νέος Δείκτης, όπως συμβαίνει μέχρι σήμερα, είναι δείκτης σταθερής βάσης. Ο Δείκτης αυτός, προσαρμοσμένος στις πρόσφατες καταναλωτικές δαπάνες των ιδιωτικών νοικοκυριών της Χώρας, απεικονίζει ακριβέστερα τη διαχρονική εξέλιξη των μεταβολών των τιμών των αγαθών και υπηρεσιών, που συνθέτουν το «καλάθι» αγορών του μέσου νοικοκυριού.

Γεωγραφική και πληθυσμιακή κάλυψη του ΔΤΚ

Ο ΔΤΚ, όπως προαναφέρθηκε, αναφέρεται στο σύνολο Χώρας, καλύπτοντας (χωρίς διάκριση) τις αστικές, τις ημιαστικές και τις αγροτικές περιοχές.

Ως προς την πληθυσμιακή κάλυψη του Δείκτη, από την πλευρά των σταθμίσεων, καλύπτονται μόνο τα ιδιωτικά νοικοκυριά, ενώ εξαιρούνται τα συλλογικά νοικοκυριά (γηροκομεία, οικοτροφεία κλπ.) και οι ξένοι επισκέπτες (τουρίστες) στη Χώρα.

Ταξινόμηση των ειδών

Η ομαδοποίηση των ειδών (αγαθών και υπηρεσιών) του νέου ΔΤΚ έγινε σύμφωνα με τη διεθνή ταξινόμηση COICOP (Classification Of Individual Consumption By Purpose) και, ειδικότερα, όπως αυτή έχει προσαρμοστεί για τις ανάγκες των Εναρμονισμένων Δεικτών Τιμών Καταναλωτή (HICP-Harmonized Indices of Consumer Prices) των κρατών μελών της ΕΕ, δημιουργώντας την ταξινόμηση COICOP/HICP.

Ειδικότερα, η ομαδοποίηση των ειδών του α-

General

The Consumer Price Index (CPI), in Greece, has been compiled since 1959 by the Hellenic Statistical Authority (ELSTAT). Until the year 2000 the CPI referred to the urban areas of the Country, while from 2001 onwards it refers to the whole Country.

The aim of this Index is to measure the general level of the prices of goods and services, purchased by the average household.

Revision of the Index – The new CPI

The CPI is revised at regular intervals according to the results of the latest Household Budget Survey (HBS). The main purpose of the revisions of the CPI is the adjustment of the weights and the renewal of the sample of items (goods and services), which are included in the Index, taking into account the most up-to-date composition of consumption. The latest revision of the CPI was based on the results of the 2008 HBS, updated with the prices of 2009. The revised CPI is being published with base year 2009=100,0 since January 2011.

The new Index is, so far, a fixed base Index. The new CPI, adjusted to the latest consumption-expenditures of the private households in the whole Country, reflects more accurately the changes over time in the prices of those goods and services which compose the "basket" of the purchases of the average household.

Geographical and population coverage of the CPI

The CPI, as it has already been stated, refers to the whole Country covering (without distinction) the urban, semi-urban and rural areas.

Concerning the population coverage of the Index, as regards the weights, it covers only the private households, leaving out collective households (retirement homes, boarding houses, etc.) and foreign visitors (tourists) in Greece.

Classification of items

The grouping of the items (goods and services) of the new CPI has been made according to the international classification COICOP (Classification Of Individual Consumption by Purpose) and more specifically with the EU classification COICOP/HICP, which was established to meet the needs of the Harmonized Indices of Consumer Prices (HICP) of the EU Member States.

More specifically, the grouping of the items of

ναθεωρημένου ΔΤΚ έγινε σύμφωνα με την ταξινομήση COICOP/HICP rev. Dec.99, που είναι η τελευταία έκδοση της ανωτέρω ταξινόμησης COICOP/HICP.

Συντελεστές στάθμισης των ειδών

Οι συντελεστές στάθμισης των ειδών, που χρησιμοποιούνται για την κατάρτιση του αναθεωρημένου ΔΤΚ, υπολογίστηκαν με βάση τα αποτελέσματα της ΕΟΠ 2008, αφού προηγουμένως έγινε προσαρμογή των στοιχείων δαπανών της έρευνας αυτής σε τιμές 2009 (έτος βάσης του νέου ΔΤΚ). Οι συντελεστές στάθμισης υπολογίζονται ως ποσοστά συμμετοχής των δαπανών για κάθε ομάδα, υπο-ομάδα και είδος (αγαθού ή υπηρεσίας), στο σύνολο των δαπανών του μέσου νοικοκυριού.

Οι νέοι συντελεστές στάθμισης, για τις 12 ομάδες αγαθών και υπηρεσιών, εμφανίζονται στον πίνακα που ακολουθεί:

the revised CPI is in compliance with the COICOP/HICP rev. Dec. 99 classification, which is the latest version of the above COICOP/HICP classification.

Weights of items

The weights of items, used for the compilation of the revised CPI were calculated on the basis of the results of the 2008 Household Budget Survey, after having adjusted the expenditure data of this survey to the prices of 2009 (which is the base year of the new CPI). These weights are calculated as per thousand (%) contribution of the household expenditure of each group, sub-group and item (good or service) to the total household expenditure of the average household.

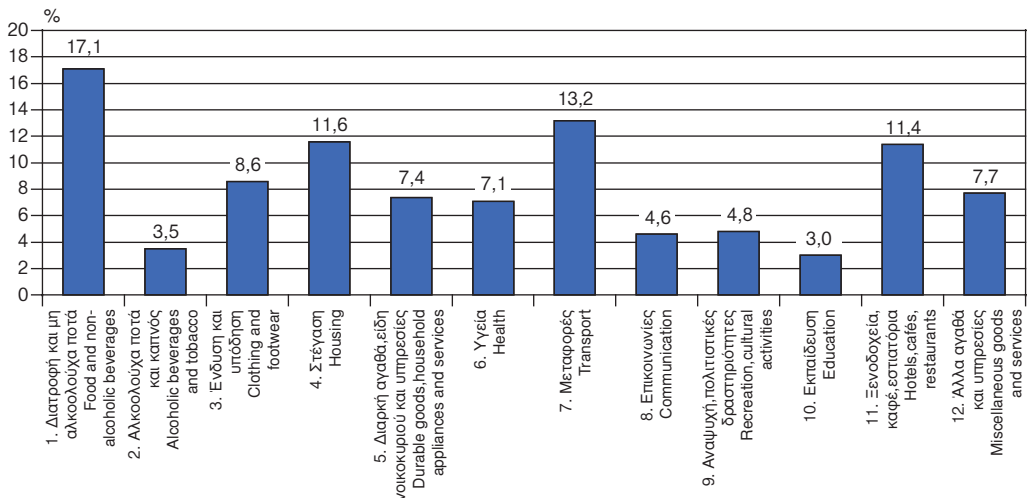
The following table shows the new weights of items, according to the 12 groups of goods and services.

Ομάδες αγαθών και υπηρεσιών ΔΤΚ	Συντελεστές στάθμισης (%) Weights (2009=100,0)	Main groups of goods and services of the CPI
Γενικός δείκτης	1000,00	Overall Index
1. Διατροφή και μη αλκοολούχα ποτά	171,22	1. Food and non-alcoholic beverages
2. Αλκοολούχα ποτά και καπνός	34,80	2. Alcoholic beverages and tobacco
3. Ενδυση και υπόδηση	86,40	3. Clothing and footwear
4. Στέγαση	115,88	4. Housing
5. Διαρκή αγαθά, είδη νοικοκυριού και υπηρεσίες	73,63	5. Durable goods, household appliances and services
6. Υγεία	70,73	6. Health
7. Μεταφορές	132,39	7. Transport
8. Επικοινωνίες	45,56	8. Communication
9. Αναψυχή, πολιτιστικές δραστηριότητες	47,77	9. Recreation, cultural activities
10. Εκπαίδευση	30,41	10. Education
11. Ξενοδοχεία, καφέ, εστιατόρια	114,09	11. Hotels, cafés, restaurants
12. Άλλα αγαθά και υπηρεσίες	77,11	12. Miscellaneous goods and services

Συντελεστές στάθμισης ομάδων ειδών του ΔΤΚ

Weights of groups of items of CPI

(2009=100,0)



Πόλεις τιμοληψίας – Πληθυσμιακοί συντελεστές στάθμισης

Η συλλογή των τιμών (τιμοληψία) των ειδών του ΔΤΚ διενεργείται σε 24 πόλεις, με σκοπό την αντιπροσωπευτική κάλυψη και των 13 Περιφερειών της Χώρας, από την πλευρά της τιμοληψίας. Τα κριτήρια με τα οποία επιλέγησαν οι εν λόγω πόλεις, είναι το μέγεθος και οι ιδιαιτερότητες των αγορών τους, η διατήρηση της συνέχειας και της συγκρισιμότητας του δείκτη και το προκαλούμενο κόστος τιμοληψίας.

Οι πληθυσμιακοί συντελεστές στάθμισης των πόλεων τιμοληψίας προήλθαν από τα στοιχεία της Γενικής Απογραφής Πληθυσμού του έτους 2001 και υπολογίζονται ως ποσοστά (%) του πληθυσμού κάθε πόλης τιμοληψίας, αλλά και της ευρύτερης περιοχής που αυτή αντιπροσωπεύει, στο σύνολο του πληθυσμού της Χώρας.

Οι πόλεις τιμοληψίας, με τους αντίστοιχους πληθυσμιακούς συντελεστές στάθμισης, έχουν ως εξής:

Αθήνα – Πειραιάς 40,64%, Θεσσαλονίκη 12,74%, Πάτρα 5,81%, Λάρισα 4,90%, Ηράκλειο 4,83%, Καβάλα 3,23%, Ιωάννινα 2,83%, Καλαμάτα 2,55%, Βόλος 2,45%, Κοζάνη 2,43%, Κομοτηνή 2,40%, Μυτιλήνη 1,90%, Σέρρες 1,85%, Λαμία 1,79%, Κέρκυρα 1,75%, Ρόδος 1,75%, Τρίπολη 1,58%, Έδεσσα 1,44%, Μεσολόγγι 0,72%, Άγιος Νικόλαος 0,70%, Λευκάδα 0,50%, Άμφισσα 0,44%, Ηγουμενίτσα 0,42% και Γρεβενά 0,35%.

Επιλογή των ειδών

Η σύνθεση του «καλαθίου της νοικοκυράς», η επιλογή, δηλαδή, των αγαθών και υπηρεσιών που υπεισέρχονται στον υπολογισμό του Δείκτη, έγινε με βάση τα αποτελέσματα της ΕΟΠ 2008 (προσαρμοσμένα σε τιμές 2009), καθώς και μετά από ειδική έρευνα της αγοράς. Επίσης, ελήφθησαν υπόψη οι σχετικές απαντήσεις των Στατιστικών Υπηρεσιών των Χωρών της ΕΕ ως προς τα νέα είδη που προστέθηκαν από αυτές προσφάτως, κατά την ανανέωση των «καλαθίων» των Εναρμονισμένων ΔΤΚ των χωρών τους. Για κάθε υπο-ομάδα επιλέχθηκε ο αναγκαίος αριθμός ειδών, ώστε να διασφαλίζεται η αντιπροσωπευτικότητα του ατομικού δείκτη της υπο-ομάδας.

Τα είδη αγαθών και υπηρεσιών του αναθεωρημένου ΔΤΚ ανέρχονται, συνολικά, σε 800 και αναπτύσσονται στη συνέχεια σε πολύ μεγαλύτερο αριθμό ποικιλιών/παραλλαγών.

Τιμοληψία – Πηγές τιμοληψίας

Η τιμοληψία των ειδών του ΔΤΚ γίνεται από καταστήματα λιανικής πώλησης, επιχειρήσεις παροχής υπηρεσιών, λαϊκές αγορές κλπ. (πηγές τιμοληψίας), που θεωρούνται αντιπροσωπευτικές των κλάδων των καταστημάτων, όπου γίνονται οι αγορές των νοικοκυριών της Χώρας, στις 24 επιλεγείσες, για τιμοληψία, πόλεις.

Οι τιμές συλλέγονται από έμπειρους υπαλλήλους της Υπηρεσίας, οι οποίοι επισκέπτονται για το σκοπό αυτό τις πηγές τιμοληψίας μέσα στο κα-

Price collection cities – Population weights

The prices of the items of the CPI are collected in 24 cities, in order to have a representative coverage of the 13 Regions of the Country. The selection criteria for the price collection cities are: the size and the particularities of their markets, the safeguarding of the continuity and of the comparability of the Index and the required cost of price collection.

The population weights of the price-collection cities derived from the data of the General Population Census of the year 2001. These weights are calculated as percentage (%) contribution of the population of each price collection city and the greater area that the city represents, to the total population of the Country.

The price collection cities and their respective population weights are:

Athens – Piraeus 40,64%, Thessaloniki 12,74%, Patra 5,81%, Larissa 4,90%, Irakleio 4,83%, Kavala 3,23%, Ioannina 2,83%, Kalamata 2,55%, Volos 2,45%, Kozani 2,43%, Komotini 2,40%, Mytilini 1,90 %, Serres 1,85%, Lamia 1,79%, Kerkyra 1,75%, Rodos 1,75%, Tripoli 1,58%, Edessa 1,44%, Mesolongi 0,72%, Agios Nikolaos 0,70%, Lefkada 0,50%, Amfissa 0,44%, Igoumenitsa 0,42%, Grevena 0,35%.

Selection of items

The composition of the "household basket", in other words the selection of goods and services which are included in the Index, was based not only on the results of the 2008 Household Budget Survey, updated to the prices of 2009 but also on a special market research. In addition to this, upon request of ELSTAT, the respective suggestions of the Statistical Authorities of the EU Member States were taken into account as regards the new items that they have recently added in order to renew the "baskets" for the HICP in their countries. For each sub-group the necessary number of items was selected to ensure the representativeness of the individual index of the sub-group.

The total number of the consumer goods and services of the revised CPI comes to 800 and these items are broken down into a bigger number of varieties.

Price collection – Price collection outlets

The prices of the CPI items are collected in retail stores, services enterprises, street markets, etc. (price collection outlets), which are considered to be representative of the categories of the stores in the selected 24 price collection cities where the households make their purchases.

The prices are collected by experienced and well-trained ELSTAT staff, who pay visits to the selected outlets during a specific period of a month

θορισμένο χρονικό διάστημα του μήνα (μηνιαίες τιμές) ή την ορισμένη ημέρα της εβδομάδας (εβδομαδιαίες τιμές) και καταγράφουν τις τιμές σε ειδικά σχεδιασμένα έντυπα τιμοληψίας. Οι συλλεγόμενες τιμές είναι αυτές που επιβαρύνουν πραγματικά τον καταναλωτή (actually paid prices).

Ειδικός προσδιορισμός – Αντικατάσταση ειδών

Για όλα τα είδη, που επιλέγονται για τιμοληψία, καθορίζεται ο ειδικός προσδιορισμός, δηλαδή όλα τα ιδιαίτερα χαρακτηριστικά που προσδιορίζουν την ποιότητα, την εμπορική εμφάνιση και γενικά την ταυτότητα των αγαθών (μάρκα, βάρος, συσκευασία κλπ.), ώστε να αποφεύγονται μεταβολές τιμών οφειλόμενες σε διαφορές του ειδικού προσδιορισμού.

Στην περίπτωση κατά την οποία ένα ειδικά προσδιορισμένο είδος (παραλλαγή) δεν προσφέρεται στην αγορά ή έπαψε να είναι σημαντικό, από πλευράς κατανάλωσης, τότε γίνεται αντικατάσταση αυτού με άλλο αγαθό που κατέλαβε τη θέση του στην αγορά.

Υπολογισμός του Δείκτη

Ο υπολογισμός του Δείκτη γίνεται με χρήση παραλλαγής του τύπου του Laspeyres, που έχει ως εξής:

$$I^t = \sum_{i=1}^k R_i^t w_i, \quad I = 1, 2, \dots, k,$$

όπου:

I^t ο γενικός δείκτης της τρέχουσας περιόδου (μήνα t),

R_i^t ο ατομικός δείκτης του είδους i (ή ομάδας ομοειδών ειδών), για το οποίο υπάρχει συντελεστής στάθμισης,

$W_i = \frac{p_i^0 q_i^0}{\sum_{i=1}^k p_i^0 q_i^0}$ αντίστοιχος συντελεστής στάθμισης (βάσει της ΕΟΠ) του είδους i, όπου p_i^0 και q_i^0 είναι, αντίστοιχα, οι τιμές και οι ποσότητες του είδους i, κατά την περίοδο βάσης 0.

Αντιμετώπιση της εποχικότητας ειδών

Για την αντιμετώπιση της εποχικότητας των νωπών φρούτων και λαχανικών εφαρμόζεται η μέθοδος των μεταβαλλόμενων (μηνιαία) συντελεστών στάθμισης των επιμέρους ειδών φρούτων και λαχανικών. Όσον αφορά στα είδη ένδυσης και υπόδησης, η αντιμετώπιση της εποχικότητάς τους στον αναθεωρημένο ΔΤΚ (2009=100,0) γίνεται με την εφαρμογή νέας μεθόδου, ανάλογης με αυτή των νωπών λαχανικών και φρούτων, στο πλαίσιο των απαιτήσεων του σχετικού κανονισμού 330/2009 της επιτροπής της ΕΕ.

(monthly prices) or on a specific day of the week (weekly prices) and register the prices on specially designed price collection forms. The collected prices correspond to the prices actually paid by the consumer.

Specification – Substitution of items

All the items, for which prices are collected, are defined by the specification, that is the particular characteristics which determine the quality, the get up and the identity, in general, of goods (such as brand, weight, package, etc.) in order to avoid any price variations attributable to differences in the specification.

When a specified item (variety of a species) is no longer available in the market or has ceased to be important, as regards the consumption, then it is replaced by the item which took its place in the market.

Computation of the Consumer Price Index

The Consumer Price Index is a Laspeyres-type index and it is calculated by the formula:

$$I^t = \sum_{i=1}^k R_i^t w_i, \quad I = 1, 2, \dots, k$$

where

I^t the overall index of the current period (month t),

R_i^t The individual index (sub-index) of the species i (or group of similar species), for which the weight for the month t exists,

$W_i = \frac{p_i^0 q_i^0}{\sum_{i=1}^k p_i^0 q_i^0}$ results) of the species i, where p_i^0 and q_i^0 are the price and quantity of the species i, in the base period 0, respectively.

Seasonality of items

In order to deal with the seasonality of fresh fruit and vegetables, the method of the (monthly) changing weights of the various species of these goods is applied. To deal with the seasonality of clothing and footwear, a new method is applied, which is similar to the method of fresh fruit and vegetables, in the framework of the Commission Regulation 330/2009 requirements.

Αντιμετώπιση των προσφορών και εκπτώσεων και των Δώρων Χριστουγέννων και Πάσχα

Οι μειωμένες τιμές, λόγω ειδικών προσφορών ή ειδικών εκπτώσεων, που ισχύουν για περιορισμένο χρονικό διάστημα ή απευθύνονται σε ορισμένες κατηγορίες καταναλωτών δε λαμβάνονται υπόψη κατά τον υπολογισμό του ΔΤΚ, σε αντίθεση με τις μειωμένες τιμές λόγω των γενικών προσφορών και εκπτώσεων, που λαμβάνονται υπόψη κατά την τιμοληψία.

Οι αυξημένες τιμές, από τη χορήγηση των Δώρων Χριστουγέννων και Πάσχα σε ορισμένες κατηγορίες υπηρεσιών (σερβιριζόμενα είδη, υπηρεσίες κουρείων και κομμωτηριών, ταξί), λαμβάνονται υπόψη κατά τον υπολογισμό του ΔΤΚ για το συγκεκριμένο χρονικό διάστημα που διαρκεί η εν λόγω χορήγηση. Σημειώνεται ότι, από το 2010, αναστάλη η επιβάρυνση του κομίστρου των ταξί από τη χορήγηση των Δώρων Χριστουγέννων και Πάσχα.

Δημοσίευση στοιχείων ΔΤΚ

Τα στοιχεία του ΔΤΚ ανακοινώνονται, μηνιαία, εντός προκαθορισμένων ημερομηνιών που ορίζονται από τα τέλη του προηγούμενου έτους. Τα στοιχεία αυτά ανακοινώνονται με το προβλεπόμενο Δελτίο Τύπου και δημοσιεύονται στα τακτικά δημοσιεύματα της Ελληνικής Στατιστικής Αρχής (Μηνιαίο Στατιστικό Δελτίο, Συνοπτική Στατιστική Επετηρίδα και Στατιστική Επετηρίδα της Ελλάδος).

Επίσης, τα στοιχεία του ΔΤΚ διατίθενται από την ιστοσελίδα της ΕΛΣΤΑΤ, στη δ/ση www.statistics.gr.

Σημειώνεται ότι τα στοιχεία του ΔΤΚ, ακολουθώντας την πρακτική των Εναρμονισμένων Δεικτών Τιμών Καταναλωτή των κρατών μελών της ΕΕ, δημοσιεύονται με στρογγυλοποίηση δύο δεκαδικών ψηφίων. Η διάθεση των χρονοσειρών του ΔΤΚ με το ίδιο έτος βάσης (2009=100,0) γίνεται, αναδρομικά, από τον Ιανουάριο 1959.

Offers and discounts, Christmas and Easter bonuses

The reduced prices, due to special offers or special discounts, which are applied to some categories of consumers, are not taken into account for the compilation of the CPI. On the contrary, the reduced prices of general offers and general discounts are taken into account for the price collection.

The increased prices, due to Christmas and Easter bonuses in some categories of services (catering services, services of hairdressing salons and barbers, taxi) are taken into account for the computation of the CPI only for this specific time period. It should be noted that from 2010 onwards, the Christmas and Easter bonuses on taxi fares were discontinued.

Release of the CPI data

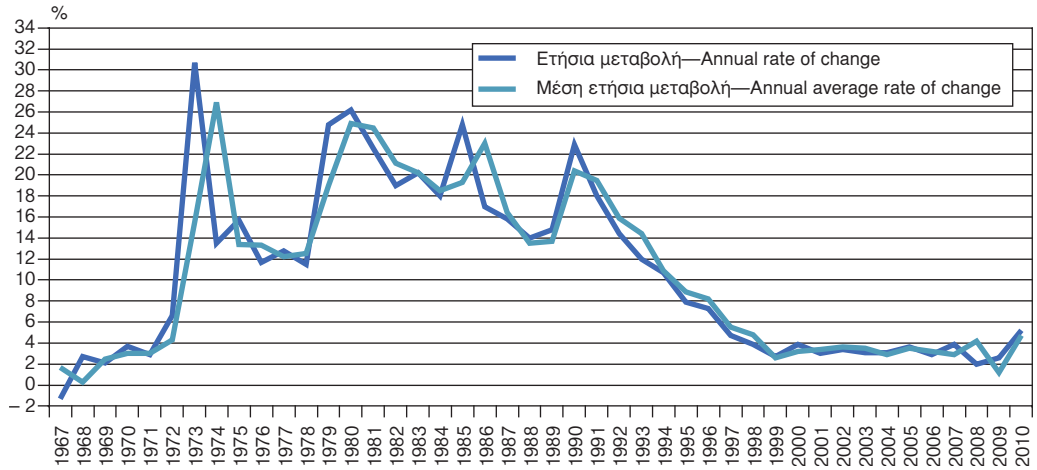
The CPI data are released every month in the anticipated press release, on a specific date prescheduled during the end of the previous year. These data are available in the regular publications of the Hellenic Statistical Authority (Monthly Statistical Bulletin, Concise Statistical Yearbook and Statistical Yearbook of Greece).

The CPI data are also available on the website of ELSTAT, www.statistics.gr.

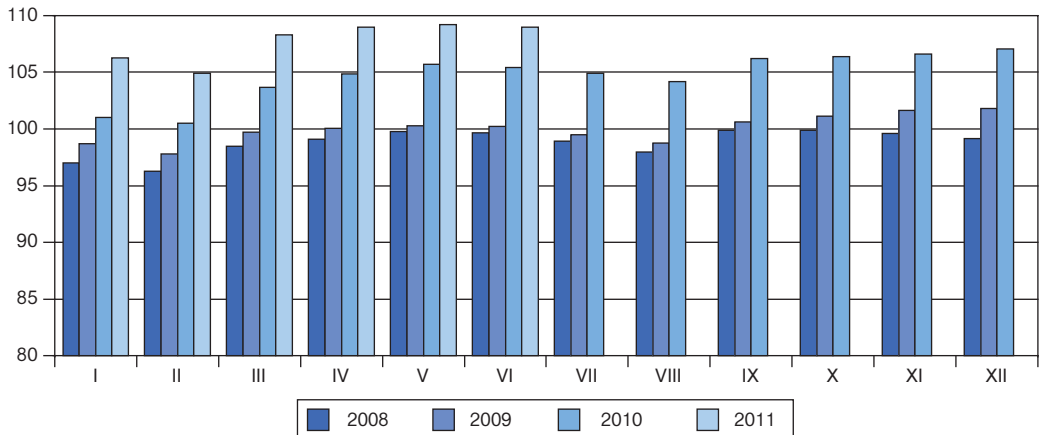
It should be noted that the CPI data, in conformity with the HICPs practice of the EU Member States, are rounded up to 2 decimal figures when published. The time series of the CPI with the same base year (2009=100,0) are available starting back from January 1959.

Σύγκριση μεταβολών (%) Γενικού ΔTK, κατά τα έτη 1967 – 2010:
α) ετήσιων μεταβολών, β) μέσων ετήσιων μεταβολών

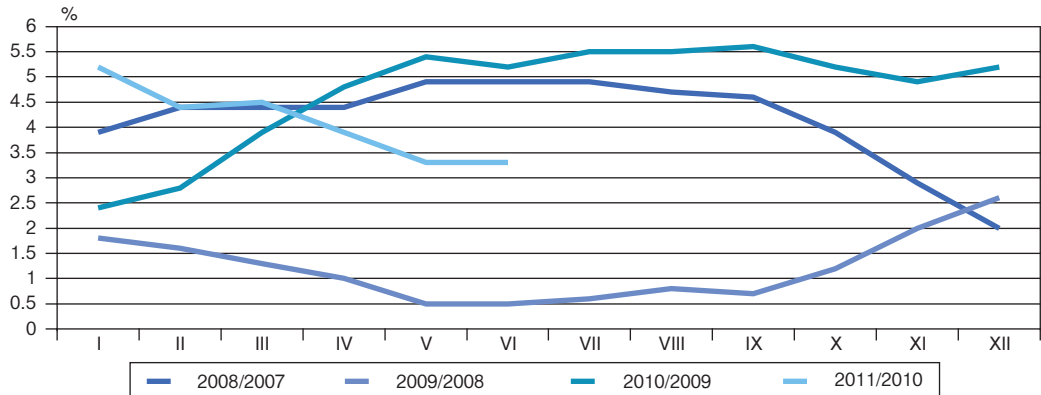
Comparison of rates of change (%) of the Overall CPI, during the years 1967 – 2010:
a) annual rates of change, b) annual average rates of change



Μηνιαία εξέλιξη Γενικού ΔTK, κατά τα έτη 2008 – 2011 (Ιούνιος)
Monthly evolution of the Overall CPI, during the years 2008 – 2011 (June)
(2009=100,0)



Εξέλιξη 12μηνιας μεταβολής, κατά μήνα, του Γενικού ΔTK, μεταξύ των ετών 2008 – 2011 (Ιούνιος)
Monthly evolution of the twelve-month rate of change of the Overall CPI, during the years 2008 – 2011 (June)



Πίνακας 1. Εξέλιξη ετήσιων μεταβολών Γενικού ΔΤΚ
Table 1. Evolution of the annual rates of change of the Overall CPI
(2009=100,0)

Ετος—Year	Μεταβολή 12μηνιαίας περιόδου Annual rate of change		Μέση μεταβολή 12μηνιαίας περιόδου Annual average rate of change	
	Δείκτης Δεκεμβρίου December index	Μεταβολή % Rate of change	Μέσος ετήσιος δείκτης Annual average index	Μεταβολή % Rate of change
1960	1,204	3,5	1,175	1,7
1961	1,195	- 0,8	1,196	1,8
1962	1,215	1,7	1,192	- 0,3
1963	1,231	1,3	1,228	3,0
1964	1,249	1,5	1,238	0,9
1965	1,311	4,9	1,276	3,0
1966	1,372	4,7	1,339	4,9
1967	1,354	- 1,3	1,362	1,7
1968	1,390	2,7	1,367	0,3
1969	1,420	2,1	1,400	2,5
1970	1,472	3,7	1,442	3,0
1971	1,515	2,9	1,486	3,0
1972	1,615	6,6	1,550	4,3
1973	2,110	30,7	1,790	15,5
1974	2,394	13,5	2,271	26,9
1975	2,769	15,7	2,575	13,4
1976	3,094	11,7	2,918	13,3
1977	3,489	12,8	3,273	12,2
1978	3,891	11,5	3,683	12,5
1979	4,854	24,8	4,385	19,0
1980	6,127	26,2	5,476	24,9
1981	7,505	22,5	6,815	24,5
1982	8,935	19,0	8,255	21,1
1983	10,735	20,2	9,921	20,2
1984	12,673	18,0	11,752	18,5
1985	15,818	24,8	14,021	19,3
1986	18,508	17,0	17,248	23,0
1987	21,425	15,8	20,077	16,4
1988	24,418	14,0	22,791	13,5
1989	28,043	14,8	25,913	13,7
1990	34,460	22,9	31,209	20,4
1991	40,669	18,0	37,280	19,5
1992	46,526	14,4	43,199	15,9
1993	52,116	12,0	49,425	14,4
1994	57,675	10,7	54,799	10,9
1995	62,244	7,9	59,696	8,9
1996	66,782	7,3	64,587	8,2
1997	69,930	4,7	68,163	5,5
1998	72,636	3,9	71,412	4,8
1999	74,630	2,7	73,294	2,6
2000	77,544	3,9	75,604	3,2
2001	79,906	3,0	78,155	3,4
2002	82,612	3,4	80,991	3,6
2003	85,153	3,1	83,851	3,5
2004	87,786	3,1	86,282	2,9
2005	90,966	3,6	89,341	3,5
2006	93,612	2,9	92,196	3,2
2007	97,247	3,9	94,865	2,9
2008	99,159	2,0	98,804	4,2
2009	101,778	2,6	100,000	1,2
2010	107,044	5,2	104,713	4,7

**Πίνακας 2. Εξέλιξη της αξίας της νομισματικής μονάδας της Ελλάδος (ετησίως),
βάσει του Γενικού ΔTK**

**Table 2. Evolution of the value of the Greek monetary unit (yearly),
according to the Overall CPI**

(2009=100,0)

Έτος—Year	Γενικός ΔTK (Μέσος ετήσιος) Overall CPI (Annual average)	Αξία—Value	Αντίστοιχη αξία σε ευρώ έτους—2009—Year equivalent value in euro
1960	1,175	δραχμή—1—drachma	0,26162
1961	1,196	δραχμή—1—drachma	0,25694
1962	1,192	δραχμή—1—drachma	0,25775
1963	1,228	δραχμή—1—drachma	0,25028
1964	1,238	δραχμή—1—drachma	0,24814
1965	1,276	δραχμή—1—drachma	0,24085
1966	1,339	δραχμή—1—drachma	0,22951
1967	1,362	δραχμή—1—drachma	0,22565
1968	1,367	δραχμή—1—drachma	0,22487
1969	1,400	δραχμή—1—drachma	0,21946
1970	1,442	δραχμή—1—drachma	0,21312
1971	1,486	δραχμή—1—drachma	0,20682
1972	1,550	δραχμή—1—drachma	0,19828
1973	1,790	δραχμή—1—drachma	0,17164
1974	2,271	δραχμή—1—drachma	0,13529
1975	2,575	δραχμή—1—drachma	0,11934
1976	2,918	δραχμή—1—drachma	0,10531
1977	3,273	δραχμή—1—drachma	0,09388
1978	3,683	δραχμή—1—drachma	0,08343
1979	4,385	δραχμή—1—drachma	0,07008
1980	5,476	δραχμή—1—drachma	0,05612
1981	6,815	δραχμή—1—drachma	0,04509
1982	8,255	δραχμή—1—drachma	0,03723
1983	9,921	δραχμή—1—drachma	0,03098
1984	11,752	δραχμή—1—drachma	0,02615
1985	14,021	δραχμή—1—drachma	0,02192
1986	17,248	δραχμή—1—drachma	0,01782
1987	20,077	δραχμή—1—drachma	0,01531
1988	22,791	δραχμή—1—drachma	0,01348
1989	25,913	δραχμή—1—drachma	0,01186
1990	31,209	δραχμή—1—drachma	0,00985
1991	37,280	δραχμή—1—drachma	0,00824
1992	43,199	δραχμή—1—drachma	0,00711
1993	49,425	δραχμή—1—drachma	0,00622
1994	54,799	δραχμή—1—drachma	0,00561
1995	59,696	δραχμή—1—drachma	0,00515
1996	64,587	δραχμή—1—drachma	0,00476
1997	68,163	δραχμή—1—drachma	0,00451
1998	71,412	δραχμή—1—drachma	0,00430
1999	73,294	δραχμή—1—drachma	0,00419
2000	75,604	δραχμή—1—drachma	0,00406
2001	78,155	δραχμή—1—drachma	0,00393
2002	80,991	ευρώ—1—euro	1,29289
2003	83,851	ευρώ—1—euro	1,24880
2004	86,282	ευρώ—1—euro	1,21362
2005	89,341	ευρώ—1—euro	1,17207
2006	92,196	ευρώ—1—euro	1,13577
2007	94,865	ευρώ—1—euro	1,10381
2008	98,804	ευρώ—1—euro	1,05980
2009	100,000	ευρώ—1—euro	1,04713
2010	104,713	ευρώ—1—euro	1,00000

Πίνακας 3. Συγκρίσεις Γενικού ΔTK: 2009 – 2011 (Ιούνιος)
Table 3. Comparisons of the Overall CPI: 2009 – 2011 (June)

(2009=100,0)

Έτος και μήνας Year and month	Γενικός δείκτης Overall index	Μεταβολή από μήνα σε μήνα % Monthly rate of change	Μεταβολή 12μηνιας περιόδου % Annual rate of change	Αναπροσαρμογή μισθωμάτων (75%) Readjustment of rents	Μεταβολή με δείκτη προηγούμενου Δεκεμβρίου % Rate of change compared with the index of the previous December	Μέσος ετήσιος δείκτης Annual average index	Μέση μεταβολή 12μηνιας περιόδου % Annual average rate of change
2009: I	98,68	-0,5	1,8	1,4	-0,5	98,95	4,0
II	97,78	-0,9	1,6	1,2	-1,4	99,07	3,7
III	99,73	2,0	1,3	1,0	0,6	99,18	3,5
IV	100,03	0,3	1,0	0,8	0,9	99,26	3,2
V	100,27	0,2	0,5	0,4	1,1	99,30	2,8
VI	100,20	-0,1	0,5	0,4	1,1	99,34	2,4
VII	99,46	-0,7	0,6	0,5	0,3	99,39	2,1
VIII	98,73	-0,7	0,8	0,6	-0,4	99,45	1,8
IX	100,60	1,9	0,7	0,5	1,5	99,51	1,4
X	101,11	0,5	1,2	0,9	2,0	99,62	1,2
XI	101,61	0,5	2,0	1,5	2,5	99,78	1,2
XII	101,78	0,2	2,6	2,0	2,6	100,00	1,2
<i>Μέσος ετήσιος— Annual average</i>	<i>100,00</i>	<i>100,00</i>	<i>1,2</i>
2010: I	101,03	-0,7	2,4	1,8	-0,7	100,20	1,3
II	100,49	-0,5	2,8	2,1	-1,3	100,42	1,4
III	103,65	3,1	3,9	2,9	1,8	100,75	1,6
IV	104,87	1,2	4,8	3,6	3,0	101,15	1,9
V	105,71	0,8	5,4	4,1	3,9	101,61	2,3
VI	105,43	-0,3	5,2	3,9	3,6	102,04	2,7
VII	104,93	-0,5	5,5	4,1	3,1	102,50	3,1
VIII	104,20	-0,7	5,5	4,1	2,4	102,95	3,5
IX	106,21	1,9	5,6	4,2	4,4	103,42	3,9
X	106,37	0,2	5,2	3,9	4,5	103,86	4,3
XI	106,61	0,2	4,9	3,7	4,7	104,27	4,5
XII	107,04	0,4	5,2	3,9	5,2	104,71	4,7
<i>Μέσος ετήσιος— Annual average</i>	<i>104,71</i>	<i>104,71</i>	<i>4,7</i>
2011: I	106,28	-0,7	5,2	3,9	-0,7	105,15	4,9
II	104,90	-1,3	4,4	3,3	-2,0	105,52	5,1
III	108,32	3,3	4,5	3,4	1,2	105,91	5,1
IV	108,99	0,6	3,9	2,9	1,8	106,25	5,0
V	109,19	0,2	3,3	2,5	2,0	106,54	4,9
VI	108,95	-0,2	3,3	2,5	1,8	106,83	4,7

Σημείωση: 1. Οι δείκτες υπολογίζονται με άπειρα δεκαδικά ψηφία και δημοσιεύονται με στρογγυλοποίηση δύο δεκαδικών ψηφίων.
 2. Οι ποσοστιαίες μεταβολές υπολογίζονται βάσει δεικτών με άπειρα δεκαδικά ψηφία και δημοσιεύονται με στρογγυλοποίηση ενός δεκαδικού ψηφίου.

Note: 1. The indices are calculated with infinite decimal figures and are rounded up to two decimal figures when published.
 2. Percentage changes are calculated on the basis of indices with infinite decimal figures and are rounded up to one decimal figure when published.

Πίνακας 4. Μηνιαία εξέλιξη του Γενικού ΔΤΚ: 1988 – 2011 (Ιούνιος)

Table 4. Monthly evolution of the Overall CPI: 1988 – 2011 (June)

(2009=100,0)

Μήνας—Month	1988	1989	1990	1991	1992	1993	1994	1995
I	21,410	24,418	28,208	34,465	40,718	46,616	51,877	57,409
II	21,346	24,319	28,237	34,540	40,833	46,759	52,072	57,274
III	21,978	24,939	29,156	35,199	41,651	48,488	53,358	58,630
IV	22,408	25,351	29,679	36,437	42,283	49,130	54,161	59,250
V	22,474	25,419	30,625	36,504	42,291	49,240	54,544	59,808
VI	22,847	25,841	31,412	37,349	42,994	49,789	54,924	60,132
VII	22,666	25,707	31,277	37,149	42,183	48,826	54,543	59,184
VIII	22,692	25,752	31,458	37,114	42,786	49,024	54,704	59,265
IX	23,291	26,700	32,660	38,619	44,548	50,269	56,157	60,665
X	23,883	27,118	33,444	39,350	45,606	51,222	56,678	61,123
XI	24,078	27,352	33,886	39,969	45,974	51,621	56,900	61,363
XII	24,418	28,043	34,460	40,669	46,526	52,116	57,675	62,244
<i>Μέσος ετήσιος Annual average</i>	<i>22,791</i>	<i>25,913</i>	<i>31,209</i>	<i>37,280</i>	<i>43,199</i>	<i>49,425</i>	<i>54,799</i>	<i>59,696</i>

(συνέχεια του πίνακα—table continued)

Μήνας—Month	1996	1997	1998	1999	2000	2001	2002	2003
I	62,212	66,419	69,340	71,903	73,794	76,307	79,691	82,190
II	62,114	66,185	69,010	71,556	73,638	76,231	78,848	82,269
III	63,813	67,642	70,736	73,141	75,440	77,725	80,842	84,138
IV	64,462	68,240	71,885	73,901	75,805	78,457	81,465	84,215
V	65,005	68,525	72,151	73,863	76,025	78,788	81,456	84,566
VI	65,174	68,783	72,356	73,866	75,726	78,704	81,310	84,410
VII	64,038	67,503	70,948	72,428	74,412	77,330	79,912	82,782
VIII	63,990	67,560	70,958	72,363	74,528	77,349	80,091	82,748
IX	65,488	68,710	72,300	73,762	76,080	78,826	81,603	84,325
X	66,005	69,102	72,340	73,967	76,948	79,076	82,026	84,628
XI	65,963	69,355	72,282	74,156	77,303	79,160	82,043	84,788
XII	66,782	69,930	72,636	74,630	77,544	79,906	82,612	85,153
<i>Μέσος ετήσιος Annual average</i>	<i>64,587</i>	<i>68,163</i>	<i>71,412</i>	<i>73,294</i>	<i>75,604</i>	<i>78,155</i>	<i>80,992</i>	<i>83,851</i>

(συνέχεια του πίνακα—table continued)

Μήνας—Month	2004	2005	2006	2007	2008	2009	2010	2011
I	84,596	88,006	90,862	93,343	96,980	98,683	101,028	106,283
II	84,334	86,946	89,758	92,157	96,245	97,782	100,491	104,900
III	86,422	88,921	91,858	94,276	98,457	99,732	103,654	108,319
IV	86,668	89,601	92,534	94,873	99,081	100,033	104,874	108,994
V	87,047	89,863	92,677	95,107	99,776	100,270	105,712	109,189
VI	86,790	89,672	92,572	95,011	99,677	100,202	105,434	108,954
VII	85,213	88,571	91,977	94,297	98,903	99,465	104,929	
VIII	85,002	88,175	91,293	93,601	97,973	98,733	104,200	
IX	86,704	90,116	92,757	95,465	99,889	100,602	106,206	
X	87,366	90,717	93,269	96,156	99,891	101,109	106,375	
XI	87,452	90,532	93,181	96,845	99,623	101,612	106,609	
XII	87,786	90,966	93,612	97,247	99,159	101,778	107,044	
<i>Μέσος ετήσιος Annual average</i>	<i>86,282</i>	<i>89,341</i>	<i>92,196</i>	<i>94,865</i>	<i>98,804</i>	<i>100,000</i>	<i>104,713</i>	

Πίνακας 5. Συγκρίσεις 12μηνων περιόδων Γενικού ΔΤΚ: 2004 – 2011 (Ιούνιος)
Table 5. Evolution of the twelve-month rates of change of the Overall CPI:
2004 – 2011 (June)
(2009=100,0)

Μήνας—Month	2004		2005		2006		2007	
	Δείκτης Index	Μεταβολή % Rate of change	Δείκτης Index	Μεταβολή % Rate of change	Δείκτης Index	Μεταβολή % Rate of change	Δείκτης Index	Μεταβολή % Rate of change
I	84,596	2,9	88,006	4,0	90,862	3,2	93,343	2,7
II	84,334	2,5	86,946	3,1	89,758	3,2	92,157	2,7
III	86,422	2,7	88,921	2,9	91,858	3,3	94,276	2,6
IV	86,668	2,9	89,601	3,4	92,534	3,3	94,873	2,5
V	87,047	2,9	89,863	3,2	92,677	3,1	95,107	2,6
VI	86,790	2,8	89,672	3,3	92,572	3,2	95,011	2,6
VII	85,213	2,9	88,571	3,9	91,977	3,8	94,297	2,5
VIII	85,002	2,7	88,175	3,7	91,293	3,5	93,601	2,5
IX	86,704	2,8	90,116	3,9	92,757	2,9	95,465	2,9
X	87,366	3,2	90,717	3,8	93,269	2,8	96,156	3,1
XI	87,452	3,1	90,532	3,5	93,181	2,9	96,845	3,9
XII	87,786	3,1	90,966	3,6	93,612	2,9	97,247	3,9
<i>Μέσος ετήσιος Annual average</i>	<i>86,282</i>	<i>2,9</i>	<i>89,341</i>	<i>3,5</i>	<i>92,196</i>	<i>3,2</i>	<i>94,865</i>	<i>2,9</i>

(συνέχεια του πίνακα—table continued)

Μήνας—Month	2008		2009		2010		2011	
	Δείκτης Index	Μεταβολή % Rate of change	Δείκτης Index	Μεταβολή % Rate of change	Δείκτης Index	Μεταβολή % Rate of change	Δείκτης Index	Μεταβολή % Rate of change
I	96,980	3,9	98,683	1,8	101,028	2,4	106,283	5,2
II	96,245	4,4	97,782	1,6	100,491	2,8	104,900	4,4
III	98,457	4,4	99,732	1,3	103,654	3,9	108,319	4,5
IV	99,081	4,4	100,033	1,0	104,874	4,8	108,994	3,9
V	99,776	4,9	100,270	0,5	105,712	5,4	109,189	3,3
VI	99,677	4,9	100,202	0,5	105,434	5,2	108,954	3,3
VII	98,903	4,9	99,465	0,6	104,929	5,5		
VIII	97,973	4,7	98,733	0,8	104,200	5,5		
IX	99,889	4,6	100,602	0,7	106,206	5,6		
X	99,891	3,9	101,109	1,2	106,375	5,2		
XI	99,623	2,9	101,612	2,0	106,609	4,9		
XII	99,159	2,0	101,778	2,6	107,044	5,2		
<i>Μέσος ετήσιος Annual average</i>	<i>98,804</i>	<i>4,2</i>	<i>100,000</i>	<i>1,2</i>	<i>104,713</i>	<i>4,7</i>		

Πίνακας 6. Μηνιαίοι υπο-δείκτες ομάδων ειδών ΔΤΚ: 2010 και 2011 (Ιούνιος)
Table 6. Monthly sub-indices of groups of items of CPI: 2010 and 2011 (June)
(2009=100,0)

Ομάδες αγαθών και υπηρεσιών Groups of goods and services	Έτος—2010—Year									
	Ιαν. Jan.	Φεβρ. Feb.	Μάρτ. March	Απρ. Apr.	Μάιος May	Ιούνιος June	Ιούλιος July	Αύγ. Aug.	Σεπτ. Sept.	Οκτ. Oct.
Διατροφή και μη αλκοολούχα ποτά— Food and non-alcoholic beverages	99,14	99,96	100,09	100,95	100,57	99,19	99,05	99,95	100,66	100,25
Αλκοολούχα ποτά και καπνός—Alcoholic beverages and tobacco	101,59	101,91	102,11	109,67	118,59	120,59	120,87	120,96	119,28	120,00
Ένδυση και υπόδηση—Clothing and footwear	95,16	85,01	103,74	105,38	106,23	106,28	98,36	90,44	106,31	107,71
Στέγαση—Housing	103,36	103,52	105,13	106,47	107,32	107,51	107,81	107,89	107,96	107,89
Διαρκή αγαθά, είδη νοικοκυριού και υπηρεσίες—Durable goods, house- hold appliances and services	98,91	96,39	101,67	102,19	102,41	102,61	100,24	97,69	102,98	103,22
Υγεία—Health	101,71	101,80	102,00	102,36	102,40	99,97	101,00	101,19	101,33	101,33
Μεταφορές—Transport	105,85	109,11	113,55	115,05	117,69	117,68	118,96	118,83	118,83	118,93
Επικοινωνίες—Communication	100,74	100,74	102,41	102,41	102,41	102,41	104,04	104,04	104,05	104,05
Αναψυχή, πολιτιστικές δραστηριότη- τες—Recreation and culture	100,53	100,34	100,45	100,73	100,53	100,49	100,75	100,74	101,26	101,44
Εκπαίδευση—Education	102,00	102,00	102,00	102,00	102,00	102,00	102,00	102,00	101,92	102,12
Ξενοδοχεία, καφέ, εστιατόρια—Hotels, cafés, restaurants	101,26	101,21	101,93	103,15	102,93	103,19	103,40	103,41	103,47	103,53
Άλλα αγαθά και υπηρεσίες—Miscel- laneous goods and services	101,68	101,03	103,74	104,14	104,36	104,39	104,47	104,14	105,87	106,54
Γενικός Δείκτης—Overall Index	101,03	100,49	103,65	104,87	105,71	105,43	104,93	104,20	106,21	106,37

(συνέχεια του πίνακα—table continued)

Ομάδες αγαθών και υπηρεσιών Groups of goods and services	Έτος—2010—Year			Έτος—2011—Year					
	Νοέμβρ. Nov.	Δεκ. Dec.	Μέσος Average	Ιαν. Jan.	Φεβρ. Feb.	Μάρτ. March	Απρ. Apr.	Μάιος May	Ιούνιος June
Διατροφή και μη αλκοολούχα ποτά— Food and non-alcoholic beverages	100,43	100,50	100,06	101,52	102,38	102,64	103,70	104,07	103,27
Αλκοολούχα ποτά και καπνός—Alcoholic beverages and tobacco	120,81	120,73	114,76	121,36	121,46	122,39	122,38	122,48	122,40
Ένδυση και υπόδηση—Clothing and footwear	107,76	107,77	101,68	93,02	76,61	105,33	108,15	109,29	109,30
Στέγαση—Housing	108,42	109,83	106,93	112,79	113,80	115,70	116,50	116,63	116,70
Διαρκή αγαθά, είδη νοικοκυριού και υπηρεσίες—Durable goods, house- hold appliances and services	103,52	103,72	101,30	101,34	98,79	103,46	103,44	103,52	103,61
Υγεία—Health	101,40	101,40	101,49	101,07	101,12	101,14	101,15	101,34	101,34
Μεταφορές—Transport	119,55	120,53	116,21	121,73	122,23	123,64	124,61	124,58	123,66
Επικοινωνίες—Communication	104,05	104,05	102,95	104,74	104,74	104,73	104,73	104,72	104,72
Αναψυχή, πολιτιστικές δραστηριότη- τες—Recreation and culture	101,54	101,86	100,89	101,25	100,94	100,93	101,00	100,85	100,86
Εκπαίδευση—Education	102,12	102,12	102,02	102,19	102,19	102,19	102,19	102,19	102,19
Ξενοδοχεία, καφέ, εστιατόρια—Hotels, cafés, restaurants	103,32	104,08	102,91	104,51	104,14	103,93	103,97	104,04	104,08
Άλλα αγαθά και υπηρεσίες—Miscel- laneous goods and services	106,67	107,03	104,50	106,38	105,63	107,36	107,66	107,64	107,73
Γενικός Δείκτης—Overall Index	106,61	107,04	104,71	106,28	104,90	108,32	108,99	109,19	108,95

ΜΕΡΟΣ Β. ΕΝΑΡΜΟΝΙΣΜΕΝΟΣ ΔΕΙΚΤΗΣ ΤΙΜΩΝ ΚΑΤΑΝΑΛΩΤΗ

PART B. HARMONIZED INDEX OF CONSUMER PRICES

ΕΝΑΡΜΟΝΙΣΜΕΝΟΣ ΔΕΙΚΤΗΣ ΤΙΜΩΝ ΚΑΤΑΝΑΛΩΤΗ HARMONIZED INDEX OF CONSUMER PRICES

(για διεθνείς συγκρίσεις πληθωρισμού—for international inflation comparisons)

(2005=100,0)

Νομικό πλαίσιο

Ο Εναρμονισμένος Δείκτης Τιμών Καταναλωτή καταρτίζεται από την Ελληνική Στατιστική Αρχή (ΕΛΣΤΑΤ), παράλληλα με τον εθνικό Δείκτη Τιμών Καταναλωτή.

Οι Εναρμονισμένοι Δείκτες Τιμών Καταναλωτή (Εν. ΔΤΚ) καταρτίζονται από τα κράτη μέλη της Ευρωπαϊκής Ένωσης στα πλαίσια του βασικού Κανονισμού του Συμβουλίου ΕΚ 2494/95 «για τη θέσπιση εναρμονισμένων δεικτών καταναλωτή» και άλλων δεκαοκτώ (18) Κανονισμών του Συμβουλίου και της Επιτροπής των Ευρωπαϊκών Κοινοτήτων (ΕΚ), οι οποίοι θεσπίζουν συγκεκριμένα μέτρα εφαρμογής που διέπουν την κατάρτιση των Εν. ΔΤΚ.

Χαρακτηριστικά των εναρμονισμένων δεικτών τιμών καταναλωτή

Χαρακτηριστικό γνώρισμα των Εν. ΔΤΚ είναι ότι πρέπει να καταρτίζονται σύμφωνα με μία σειρά τεχνικών μέτρων, όπως αυτά ορίζονται με τους ανωτέρω Κανονισμούς.

Τα κυριότερα από τα τεχνικά αυτά μέτρα είναι η χρησιμοποίηση ενιαίας ταξινόμησης των ειδών (COICOP/HICP), η επιλογή του τύπου υπολογισμού των ατομικών δεικτών, η γεωγραφική και πληθυσμιακή κάλυψη του συνόλου χώρας, η κάλυψη των ειδών και η κατάρτιση συγκεκριμένων υπο-δεικτών, οι ελάχιστες προδιαγραφές για την τιμοληψία και τη δειγματοληψία, οι προσαρμογές λόγω ποιοτικών διαφορών των ειδών, η ενιαία αντιμετώπιση των τιμολογίων των επιχειρήσεων κοινής ωφέλειας, καθώς, επίσης, το κοινό έτος βάσης (2005=100,0) και οι αναδρομικοί υπολογισμοί στοιχείων από τον Ιανουάριο 1997 και εξής.

Επισημαίνεται ότι ο Εν. ΔΤΚ δεν είναι δείκτης κόστους ζωής, δε χρησιμοποιείται στο εσωτερικό ενός κράτους ως δείκτης τιμαριθμικής αναπροσαρμογής ή διαπραγματεύσεως μισθών και δεν προορίζεται να αντικαταστήσει τον εθνικό ΔΤΚ.

Σκοπός και χρησιμότητα των εναρμονισμένων δεικτών τιμών καταναλωτή

Οι εναρμονισμένοι δείκτες τιμών καταναλωτή καταρτίζονται με σκοπό να παρέχουν συγκρίσιμα στοιχεία για τις διεθνείς συγκρίσεις του πληθωρισμού και ειδικότερα για την εκτί-

Legal frame

The Harmonized Index of Consumer Prices is compiled by the Hellenic Statistical Authority (ELSTAT) in parallel with the national Consumer Price Index.

The Harmonized Indices of Consumer Prices (HICPs) are compiled by the Member States in the frame of the basic Council Regulation (EC) No 2494/95 "concerning Harmonized Indices of Consumer Prices" and of other eighteen (18) Council and Commission EC Regulations, which lay down particular implementation measures governing the compilation of the HICPs.

Characteristics of the HICPs

The main characteristic of the HICPs is that they must be compiled according to several technical measures, as these are defined by the aforementioned EC Regulations.

The main technical measures are: the use of a common classification of items (COICOP/HICP), the selection of the computation formula for the individual indices, the geographical and population coverage of the whole country, the item coverage and compilation of specific sub-indices, the minimum standards for price collection and sampling, the adjustments due to quality differences of items, the common treatment of tariffs of Public Utility Services, the common base year (2005=100,0) and the retrospective calculations of indices data from January 1997 onwards.

It should be noted that the HICP is not a cost of living index, it is not applied by a country for domestic use, such as indexation or wage bargaining, and is not intended to replace the national Consumer Price Index.

Purpose and use of the HICPs

The HICPs are compiled in order to provide comparable data for the international inflation comparisons and, more specifically, for the assessment of the convergence criterion, of

μηση του κριτηρίου σύγκλισης, της σταθερότητας των τιμών, όπως απαιτείται από τη Συνθήκη για την Οικονομική και Νομισματική Ένωση (ONE).

Οι Εν. ΔΤΚ αποτελούν τη βάση για τον υπολογισμό του Ευρωπαϊκού Δείκτη Τιμών Καταναλωτή (EICP-European Index of Consumer Prices) και του Δείκτη Τιμών Καταναλωτή της Νομισματικής Ένωσης (MUICP-Monetary Union Index of Consumer Prices), οι οποίοι παρέχουν τα επίσημα μέτρα πληθωρισμού στα 27 κράτη μέλη και στην Ευρωζώνη, αντίστοιχα.

Γεωγραφική και πληθυσμιακή κάλυψη των εναρμονισμένων δεικτών τιμών καταναλωτή

Η γεωγραφική και πληθυσμιακή κάλυψη των Εν. ΔΤΚ καθορίζεται από τον Κανονισμό υπ' αριθ. 1688/98 του Συμβουλίου, ο οποίος ορίζει ότι ο Εν. ΔΤΚ κάθε κράτους μέλους πρέπει να καλύπτει όλες τις τελικές νομισματικές καταναλωτικές δαπάνες, που πραγματοποιούνται στην οικονομική επικράτεια του κράτους μέλους.

Ταξινόμηση των ειδών

Η ταξινόμηση των ειδών (αγαθών και υπηρεσιών), που περιλαμβάνονται στον Εν. ΔΤΚ, βασίζεται στη διεθνή ταξινόμηση COICOP (Classification Of Individual Consumption by Purpose) και, ιδιαίτερα, όπως αυτή έχει προσαρμοστεί για τις ανάγκες των Εν. ΔΤΚ, δημιουργώντας την ταξινόμηση COICOP/HICP.

Στον ισχύοντα Εν. ΔΤΚ εφαρμόζεται η ταξινόμηση COICOP/HICP rev. Dec. 99, που είναι η τελευταία έκδοση της ανωτέρω ταξινόμησης.

Συντελεστές στάθμισης των ειδών

Στις δαπάνες για τον υπολογισμό των συντελεστών στάθμισης των ειδών, που υπεισέρχονται στον υπολογισμό του Εν. ΔΤΚ, συμπεριλαμβάνονται οι δαπάνες των ιδιωτικών νοικοκυριών, οι δαπάνες των ξένων επισκεπτών και οι δαπάνες των ατόμων που διαμένουν σε ιδρύματα, ενώ εξαιρούνται οι δαπάνες των μόνιμων κατοίκων, όταν βρίσκονται στο εξωτερικό. Οι συντελεστές στάθμισης των ειδών ενημερώνονται κάθε Ιανουάριο με τις τιμές του προηγούμενου Δεκεμβρίου. Οι συνήθεις πηγές προέλευσης των στοιχείων δαπανών για τον υπολογισμό των συντελεστών στάθμισης των ειδών του Εν. ΔΤΚ είναι οι Εθνικοί Λογαριασμοί και η Έρευνα Οικογενειακών Προϋπολογισμών (ΕΟΠ).

Οι συντελεστές στάθμισης των ειδών του ελληνικού Εν. ΔΤΚ, σε ποσοστά επί τοις χιλίοις (‰), όπως αυτοί έχουν διαμορφωθεί από τον

price stability, laid down by the Maastricht Treaty for the Economic and Monetary Union (EMU).

The HICPs are the basis for compiling the European Index of Consumer Prices (EICP) and the Monetary Union Index of Consumer Prices (MUICP), which provide the official measures of inflation in the EU 27 and the Eurozone, respectively.

Geographical and population coverage of the HICPs

The geographical and population coverage of the HICPs is defined by Council Regulation (EC) No 1688/98, which specifies that the HICP of each Member State should cover all the final monetary consumption expenditure, which takes place on the economic territory of the Member State.

Classification of items

The classification of items (goods and services), which are included in the HICP, is based on the international classification COICOP (Classification Of Individual Consumption by Purpose) and, in particular, on the COICOP/HICP classification, which was created to respond to the needs of the HICPs.

For the existing HICP, the COICOP/HICP rev. Dec. 99 classification has been applied, which is the latest version of the above-mentioned classification.

Weights of items

The expenditures used for the calculation of the weights of items used for the computation of the HICP include the expenditures by private households, the expenditures by foreign visitors and the expenditures by individuals living in collective households, while the expenditures by residents whilst in a foreign country are excluded. The weights of items are updated every January according to the prices of the previous December. The usual sources of the expenditure data used for the calculation of the weights of the HICP items are the National Accounts and the Household Budget Survey (HBS).

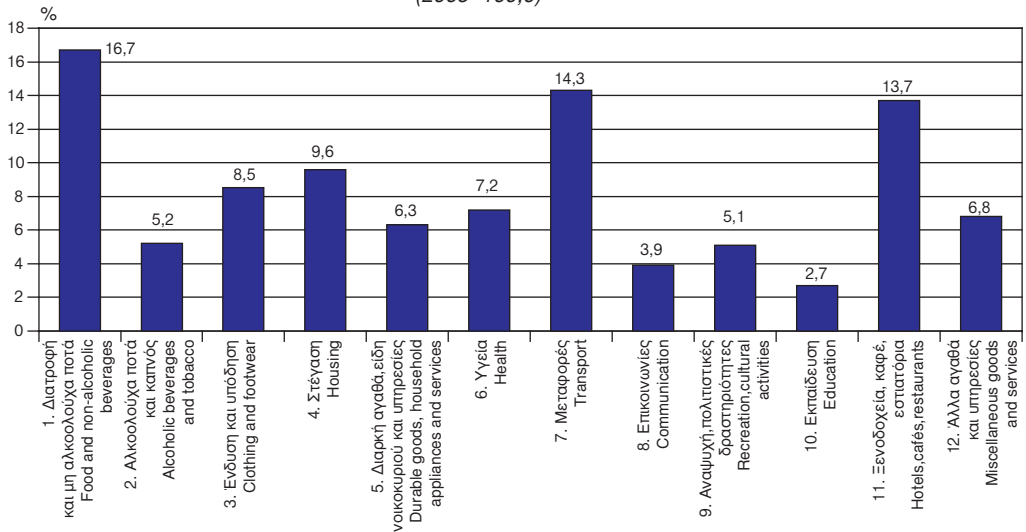
The following table illustrates the weights of items of the greek HICP (in ‰) from January

Ιανουάριο 2011 για τις 12 βασικές ομάδες ειδών (διψήφια ανάλυση της COICOP/HICP), εμφανίζονται στον κατωτέρω πίνακα.

2011, for the 12 main groups of items (two-digit level of COICOP/HICP).

Ομάδες αγαθών και υπηρεσιών Ev. ΔTK	Συντελεστές στάθμισης 2011 (%) Weights	Main groups of goods and services of the HICP
Γενικός Ev. ΔTK	1.000,00	Overall HICP
1. Διατροφή και μη αλκοολούχα ποτά	167,39	1. Food and non-alcoholic beverages
2. Αλκοολούχα ποτά και καπνός	51,81	2. Alcoholic beverages and tobacco
3. Ενδυση και υπόδηση	84,59	3. Clothing and footwear
4. Στέγαση	96,39	4. Housing
5. Διαρκή αγαθά, είδη νοικοκυριού και υπηρεσίες	63,23	5. Durable goods, household appliances and services
6. Υγεία	71,58	6. Health
7. Μεταφορές	143,44	7. Transport
8. Επικοινωνίες	38,57	8. Communication
9. Αναψυχή, πολιτιστικές δραστηριότητες	50,54	9. Recreation, cultural activities
10. Εκπαίδευση	27,45	10. Education
11. Ξενοδοχεία, καφέ, εστιατόρια	137,12	11. Hotels, cafés, restaurants
12. Άλλα αγαθά και υπηρεσίες	67,88	12. Miscellaneous goods and services

Συντελεστές στάθμισης ομάδων ειδών του Ev. ΔTK—Weights of groups of items of the HICP
(2005=100,0)



Κάλυψη ειδών των εναρμονισμένων δεικτών τιμών καταναλωτή

Η αρχική κάλυψη ειδών των Ev. ΔTK, η οποία καθορίστηκε από 1–1–1997 με τον Κανονισμό υπ' αριθ. 1749/96 της Επιτροπής, δεν προέβλεπε την κάλυψη ορισμένων κατηγοριών, όπως είναι οι υπηρεσίες στους τομείς της υγείας και της εκπαίδευσης.

Στη συνέχεια, η κάλυψη αγαθών και υπηρεσιών επεκτάθηκε από 1–1–2000, σύμφωνα με

Item coverage of the HICPs

The initial item coverage of the HICPs, defined on 1–1–1997 by Commission Regulation (EC) No 1749/96, did not anticipate the coverage of some categories, such as health and education services.

On 1–1–2000 the item coverage was extended according to Council Regulation (EC) No 1687/98, by

τον Κανονισμό υπ' αριθ. 1687/98 του Συμβουλίου, με τη συμπερίληψη των ιατρικών, οδοντιατρικών και παραϊατρικών υπηρεσιών, των υπηρεσιών του τομέα εκπαίδευσης, ορισμένων ειδών ασφαλίσεων και των οικονομικών υπηρεσιών. Τέλος, η κάλυψη των ειδών ολοκληρώθηκε από 1–1–2001, σύμφωνα με τον Κανονισμό υπ' αριθ. 2166/99 του Συμβουλίου, με τη συμπερίληψη των υπηρεσιών νοσοκομειακής περίθαλψης και των υπηρεσιών κοινωνικής προστασίας.

Συλλεγόμενες τιμές

Οι τιμές που χρησιμοποιούνται για τον υπολογισμό των Εν. ΔΤΚ είναι οι πραγματικά καταβαλλόμενες τιμές (actually paid prices) από τα νοικοκυριά για την αγορά αγαθών και υπηρεσιών, στο πλαίσιο νομισματικών συναλλαγών.

Τύπος υπολογισμού των εναρμονισμένων δεικτών τιμών καταναλωτή

Το άρθρο 9 του Κανονισμού πλαισίου υπ' αριθ. 2494/95 του Συμβουλίου ορίζει ότι οι Εν. ΔΤΚ θα πρέπει να είναι δείκτες τύπου Laspeyres. Στον εν λόγω Κανονισμό δε γίνεται αναφορά για το αν οι Εν. ΔΤΚ θα πρέπει να είναι αλυσωτοί ή σταθερής βάσης.

Έτσι, οι Εν. ΔΤΚ της Γαλλίας, της Ιταλίας του Λουξεμβούργου, της Αυστρίας, της Σουηδίας, του Ηνωμένου Βασιλείου και της Νορβηγίας είναι αλυσωτοί, σε αντίθεση με αυτούς των υπόλοιπων κρατών μελών (και της Ελλάδος), που είναι σταθερής βάσης.

Σύγκριση του Εναρμονισμένου ΔΤΚ με τον εθνικό ΔΤΚ

Μεταξύ του εθνικού ΔΤΚ και του Εν. ΔΤΚ της Ελλάδος υπάρχουν ομοιότητες, αλλά και διαφορές.

Οι κυριότερες ομοιότητες είναι οι εξής:

- Ίδια γεωγραφική κάλυψη, δεδομένου ότι και οι δύο δείκτες αναφέρονται στο σύνολο Χώρας.
- Ίδιες πόλεις τιμοληψίας.
- Ίδια κάλυψη ειδών.
- Χρήση της ίδιας ταξινόμησης ειδών (COICOP/HICP).
- Ίδιες πηγές τιμοληψίας.
- Ίδια στοιχεία τιμών.
- Χρήση του ίδιου τύπου για τον υπολογισμό των ατομικών δεικτών των πόλεων τιμοληψίας (γεωμετρικός μέσος).
- Ίδια αντιμετώπιση της εποχικότητας των ειδών, των μειωμένων τιμών και των ελλειπουσών τιμών.

including the medical, dental and paramedical services, the educational services, some types of insurance and the financial services. Finally, the item coverage of the HICPs was completed on 1–1–2001, according to Council Regulation (EC) No 2166/99, by including the hospital and the social protection services.

Collected prices

The prices used for the computation of the HICPs are the prices actually paid by households to purchase goods and services in monetary transactions.

Computation formula for the HICPs

Article 9 of the framework Council Regulation (EC) No 2494/95 requires that the HICPs shall be Laspeyres-type indices. In this Regulation it is not mentioned whether the HICPs should be chain or fixed base indices.

Thus, the HICPs of France, Italy, Luxembourg, Austria, Sweden, United Kingdom and Norway are chain indices, as opposed to the HICPs of the other Member States (and Greece), which are fixed base indices.

Comparison between the HICP and the national CPI

There are similarities and differences between the national CPI and the greek HICP.

The main similarities between the two indices are the following:

- Same geographical coverage, given that both indices refer to the whole Country.
- Same price collection cities.
- Same item coverage.
- Use of the same classification of items (COICOP/HICP).
- Same outlets for the price collection.
- Same price data.
- Use of the same formula for the computation of the individual indices for the price collection cities (geometric mean).
- Same treatment of the seasonality of items and of reduced and missing prices.

- Ίδιες ημερομηνίες ανακοίνωσης των στοιχείων και των δύο δεικτών.

- Same dates of release for both indices.

Οι σημαντικότερες διαφορές είναι οι ακόλουθες:

The main differences between the two indices are the following:

- Διαφορετικό έτος βάσης του Εν. ΔΤΚ (2005=100,0) και του Εθνικού ΔΤΚ (2009=100,0).
- Διαφορετική πληθυσμιακή κάλυψη, δεδομένου ότι ο ελληνικός Εν. ΔΤΚ καλύπτει όλες τις καταναλωτικές δαπάνες, που πραγματοποιούνται στην οικονομική επικράτεια της Ελλάδος, ανεξάρτητα από ποιους γίνονται, ενώ ο εθνικός ΔΤΚ καλύπτει τις καταναλωτικές δαπάνες στη Χώρα και στο εξωτερικό μόνο των ιδιωτικών νοικοκυριών.
- Διαφορετικοί συντελεστές στάθμισης των ειδών και χρήση διαφορετικών πηγών στοιχείων για τον υπολογισμό των συντελεστών στάθμισης.
- Οι συντελεστές στάθμισης των ειδών του Εν. ΔΤΚ ενημερώνονται κάθε Ιανουάριο με τις τιμές του προηγούμενου Δεκεμβρίου. Στον εθνικό Δείκτη Τιμών Καταναλωτή δεν προβλέπεται και δε γίνεται τέτοια ενημέρωση των συντελεστών στάθμισης των ειδών.

- Different base year of the HICP (2005=100,0) and CPI (2009=100,0)
- Different population coverage, given that the greek HICP covers all consumption expenditures taking place within the economic territory of Greece, irrespective of the consumer, while the national CPI covers the consumption expenditures, which take place on the economic territory of Greece and abroad, only by the private households.
- Different weights of items and use of different data sources for the calculation of the weights.
- The weights of items of the HICP are updated every January according to the previous December prices. Such an update of the weights of items is not anticipated and it does not take place for the national CPI.

Κατά συνέπεια, ο Εναρμονισμένος Δείκτης Τιμών Καταναλωτή δεν μπορεί να συγκριθεί πλήρως με τον εθνικό Δείκτη Τιμών Καταναλωτή.

Consequently, the HICP cannot be fully compared with the national CPI.

Δημοσίευση στοιχείων Εν. ΔΤΚ

Τα στοιχεία του Εν. ΔΤΚ ανακοινώνονται, μηνιαία, με το προβλεπόμενο δελτίο τύπου και δημοσιεύονται στα τακτικά δημοσιεύματα της Ελληνικής Στατιστικής Αρχής (ΕΛΣΤΑΤ), δηλ. στο Μηνιαίο Στατιστικό Δελτίο, τη Συνοπτική Στατιστική Επετηρίδα και τη Στατιστική Επετηρίδα της Ελλάδος.

Release of the HICP data

The HICP data are released every month in the anticipated press release and published in the regular publications of the Hellenic Statistical Authority (ELSTAT), namely the Monthly Statistical Bulletin, the Concise Statistical Yearbook and the Statistical Yearbook of Greece.

Επίσης, τα στοιχεία του Εν. ΔΤΚ διατίθενται από την ιστοσελίδα της ΕΛΣΤΑΤ, στη δ/ση www.statistics.gr.

The HICP data are also available on the website of ELSTAT, www.statistics.gr.

Σημειώνεται ότι τα στοιχεία του Εν. ΔΤΚ από την αναθεώρηση με βάση το έτος 2005=100,0, δημοσιεύονται με στρογγυλοποίηση δύο δεκαδικών ψηφίων.

It should be noted that after the revision with base year 2005=100,0, the HICP data are published rounded up to two decimal figures.

Περισσότερες πληροφορίες για τους Εν. ΔΤΚ και, ειδικότερα, για τον ελληνικό Εν. ΔΤΚ περιλαμβάνονται στο ειδικό τεύχος της ΕΛΣΤΑΤ «Εναρμονισμένος Δείκτης Τιμών Καταναλωτή (2005=100,0)».

More information for the HICPs and more specifically for the greek HICP are available in the special publication of ELSTAT "Harmonized Index of Consumer Prices (2005=100,0)".

Πίνακας 1. Μηνιαία εξέλιξη του Γενικού Εν. ΔTK: 2003 – 2011 (Ιούνιος)

Table 1. Monthly evolution of the Overall HICP: 2003 – 2011 (June)

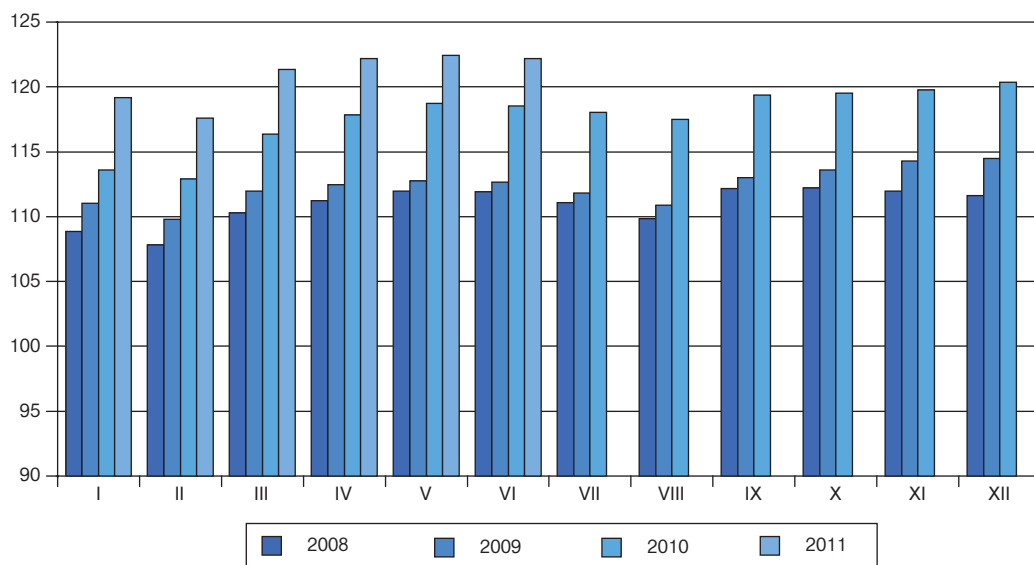
(2005=100,0)

Μήνας—Month	2003	2004	2005	2006	2007	2008	2009	2010	2011
I	91,87	94,71	98,70	101,67	104,76	108,85	111,02	113,59	119,19
II	91,65	94,05	97,03	100,07	103,11	107,80	109,77	112,91	117,60
III	93,98	96,74	99,50	102,82	105,66	110,29	111,98	116,37	121,37
IV	94,20	97,10	100,30	103,84	106,50	111,21	112,48	117,82	122,17
V	94,63	97,54	100,67	103,96	106,69	111,96	112,76	118,73	122,44
VI	94,49	97,32	100,45	103,90	106,64	111,91	112,68	118,53	122,19
VII	92,53	95,43	99,14	103,02	105,83	111,06	111,84	118,02	
VIII	92,53	95,14	98,56	101,96	104,75	109,82	110,90	117,15	
IX	94,42	97,18	100,88	104,05	107,11	112,16	112,99	119,38	
X	94,78	97,90	101,54	104,73	107,86	112,20	113,59	119,54	
XI	94,92	97,98	101,32	104,57	108,67	111,96	114,31	119,78	
XII	95,51	98,49	101,90	105,16	109,22	111,62	114,47	120,37	
<i>Μέσος ετήσιος— Annual average</i>	<i>93,79</i>	<i>96,63</i>	<i>100,00</i>	<i>103,31</i>	<i>106,40</i>	<i>110,90</i>	<i>112,40</i>	<i>117,68</i>	

Μηνιαία εξέλιξη του Εν. ΔTK: 2008 – 2011 (Ιούνιος)

Monthly evolution of the HICP: 2008 – 2011 (June)

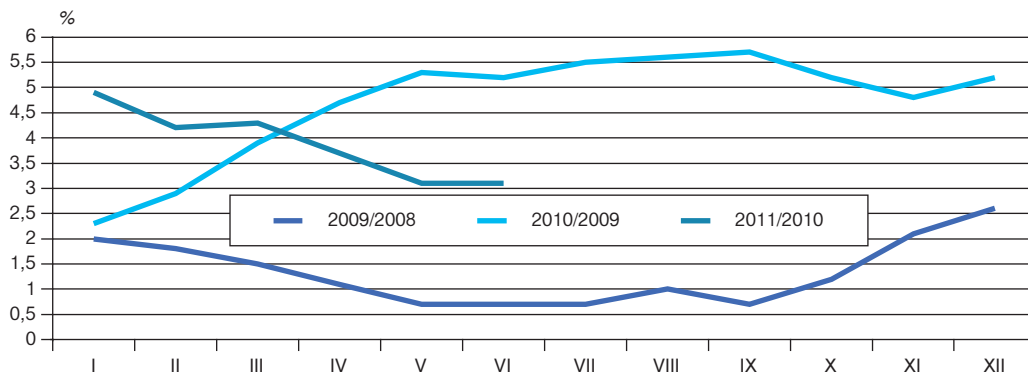
(2005=100,0)



Πίνακας 2. Συγκρίσεις Γενικού Εν. ΔΤΚ: 2009 – 2011 (Ιούνιος)
Table 2. Comparisons of the Overall HICP: 2009 – 2011 (June)
(2005=100,0)

Έτος και μήνας Year and month	Γενικός Εν. ΔΤΚ Overall HICP	Μεταβολή από μήνα σε μήνα % Monthly rate of change	Μεταβολή 12μηνιαίας περιόδου % Annual rate of change	Μέσος ετήσιος δείκτης Annual average index	Μέση μεταβολή 12μηνιαίας περιόδου % Annual average rate of change
2009: I	111,02	- 0,5	2,0	111,08	4,1
II	109,77	- 1,1	1,8	111,25	3,8
III	111,98	2,0	1,5	111,39	3,6
IV	112,48	0,4	1,1	111,50	3,3
V	112,76	0,2	0,7	111,56	3,0
VI	112,68	- 0,1	0,7	111,63	2,6
VII	111,84	- 0,7	0,7	111,69	2,3
VIII	110,90	- 0,8	1,0	111,78	1,9
IX	112,99	1,9	0,7	111,85	1,6
X	113,59	0,5	1,2	111,97	1,4
XI	114,31	0,6	2,1	112,16	1,3
XII	114,47	0,1	2,6	112,40	1,3
<i>Μέσος ετήσιος— Annual average</i>	<i>112,40</i>			<i>112,40</i>	<i>1,3</i>
2010: I	113,59	- 0,8	2,3	112,61	1,4
II	112,91	- 0,6	2,9	112,88	1,5
III	116,37	3,1	3,9	113,24	1,7
IV	117,82	1,2	4,7	113,69	2,0
V	118,73	0,8	5,3	114,18	2,3
VI	118,53	- 0,2	5,2	114,67	2,7
VII	118,02	- 0,4	5,5	115,19	3,1
VIII	117,15	- 0,7	5,6	115,71	3,5
IX	119,38	2,0	5,7	116,24	3,9
X	119,54	0,1	5,2	116,74	4,3
XI	119,78	0,2	4,8	117,19	4,5
XII	120,37	0,5	5,2	117,68	4,7
<i>Μέσος ετήσιος— Annual average</i>	<i>117,68</i>			<i>117,68</i>	<i>4,7</i>
2011: I	119,19	- 1,0	4,9	118,15	4,9
II	117,60	- 1,3	4,2	118,54	5,0
III	121,37	3,2	4,3	118,96	5,0
IV	122,17	0,7	3,7	119,32	5,0
V	122,44	0,2	3,1	119,63	4,8
VI	122,19	- 0,2	3,1	119,93	4,6

Μηνιαία εξέλιξη της 12μηνιαίας μεταβολής του Εν. ΔΤΚ: 2008 – 2011 (Ιούνιος)
Monthly evolution of the twelve-month rate of change of the HICP: 2008 – 2011 (June)



**Πίνακας 3. Συγκρίσεις του Εναρμονισμένου ΔTK με τον εθνικό ΔTK:
2009 – 2011 (Ιούνιος)**

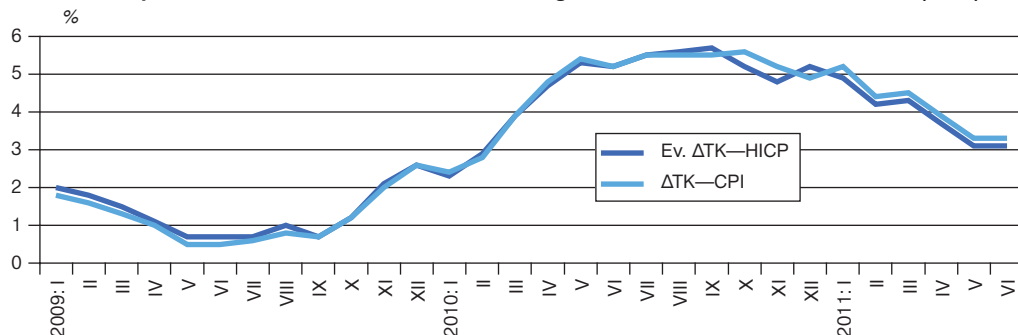
**Table 3. Comparisons between HICP and CPI:
2009 – 2011 (June)**

Εν. ΔTK—HICP 2005=100,0

ΔTK—CPI 2009=100,0

Ετος και μήνας Year and month	Εν. ΔTK HICP	Ετήσια μεταβολή % Annual rate of change	Μέση ετήσια μεταβολή % Annual average rate of change	ΔTK CPI	Ετήσια μεταβολή % Annual rate of change	Μέση ετήσια μεταβολή % Annual average rate of change
2009: I	111,02	2,0	4,1	98,68	1,8	4,0
II	109,77	1,8	3,8	97,78	1,6	3,7
III	111,98	1,5	3,6	99,73	1,3	3,5
IV	112,48	1,1	3,3	100,03	1,0	3,2
V	112,76	0,7	3,0	100,27	0,5	2,8
VI	112,68	0,7	2,6	100,20	0,5	2,4
VII	111,84	0,7	2,3	99,46	0,6	2,1
VIII	110,90	1,0	1,9	98,73	0,8	1,8
IX	112,99	0,7	1,6	100,60	0,7	1,4
X	113,59	1,2	1,4	101,11	1,2	1,2
XI	114,31	2,1	1,3	101,61	2,0	1,2
XII	114,47	2,6	1,3	101,78	2,6	1,2
2010: I	113,59	2,3	1,4	101,03	2,4	1,3
II	112,91	2,9	1,5	100,49	2,8	1,4
III	116,37	3,9	1,7	103,65	3,9	1,6
IV	117,82	4,7	2,0	104,87	4,8	1,9
V	118,73	5,3	2,3	105,71	5,4	2,3
VI	118,53	5,2	2,7	105,43	5,2	2,7
VII	118,02	5,5	3,1	104,93	5,5	3,1
VIII	117,15	5,6	3,5	104,20	5,5	3,5
IX	119,38	5,7	3,9	106,21	5,6	3,9
X	119,54	5,2	4,3	106,37	5,2	4,3
XI	119,78	4,8	4,5	106,61	4,9	4,5
XII	120,37	5,2	4,7	107,04	5,2	4,7
2011: I	119,19	4,9	4,9	106,28	5,2	4,9
II	117,60	4,2	5,0	104,90	4,4	5,1
III	121,37	4,3	5,0	108,32	4,5	5,1
IV	122,17	3,7	5,0	108,99	3,9	5,0
V	122,44	3,1	4,8	109,19	3,3	4,9
VI	122,19	3,1	4,6	108,95	3,3	4,7

Σύγκριση 12μηνων μεταβολών Εν. ΔTK και εθνικού ΔTK: 2009 – 2011 (Ιούνιος)
Comparison of the twelve-month rates of change of the HICP and CPI: 2009 – 2011 (June)



Πίνακας 4. Εναρμονισμένοι Δείκτες Τιμών Καταναλωτή: Ιούνιος 2011

Table 4. Harmonized Indices of Consumer Prices: June 2011

(2005=100,0)

Χώρες—Countries	Δείκτες Indices	Ετήσιες μεταβο- λές % Annual rates of change	Χώρες—Countries	Δείκτες Indices	Ετήσιες μεταβο- λές % Annual rates of change
Γαλλία—France (FR)	111,50	2,3	Δανία—Denmark (DK)	113,9	2,9
Φινλανδία—Finland (FI)	114,35	3,4	Πολωνία—Poland (PL)	120,2	3,7
Βέλγιο—Belgium (BE)	115,74	3,4	Τσεχία—Czech Republic (CZ)	116,2	1,9
Ιταλία—Italy (IT)	114,4	3,0	Ηνωμένο Βασίλειο—United Kingdom (UK)	119,4	4,2
Ολλανδία—Netherlands (NL)	*110,30	*2,5	Ρουμανία—Romania (RO)	143,64	8,0
Γερμανία—Germany (DE)	110,9	2,4	Βουλγαρία—Bulgaria (BG)	140,85	3,5
Αυστρία—Austria (AT)	*113,64	*3,7	Λιθουανία—Lithuania (LT)	134,73	4,8
Λουξεμβούργο—Luxembourg (LU)	117,48	3,8	Λεττονία—Latvia (LV)	144,85	4,7
Ισπανία—Spain (ES)	116,99	3,0	Ουγγαρία—Hungary (HU)	135,15	3,5
Ελλάς—Greece (EL)	122,19	3,1	ΕΥΡΩΠΑΪΚΗ ΕΝΩΣΗ (27 κράτη)	*115,43	*3,1
Ιρλανδία—Ireland (IE)	**106,9	**1,2	EUROPEAN UNION (27 countries)		
Σλοβενία—Slovenia (SL)	118,58	1,6	Νορβηγία—Norway (NO)	113,3	1,3
Πορτογαλία—Portugal (PT)	112,71	3,3	Ισλανδία—Iceland (IS)	160,75	4,8
Κύπρος—Cyprus (CY)	117,50	4,5	ΕΥΡΩΠΑΪΚΗ ΟΙΚΟΝΟΜΙΚΗ ΠΕΡΙΟΧΗ	*115,43	*3,1
Μάλτα—Malta (MT)	117,14	3,1	EUROPEAN ECONOMIC AREA (EEA)		
Σλοβακία—Slovak Republic (SK)	116,89	4,1	Ελβετία—Switzerland (CH)	104,9	0,6
Εσθονία—Estonia (EE)	133,22	4,9			
ΕΥΡΩΖΩΝΗ					
MONETARY UNION (EUROZONE)	*113,10	*2,7			
Σουηδία—Sweden (SE)	112,30	1,5			

* Προσωρινά αρχεία.

** Τελευταία στοιχεία για την Ιρλανδία: Μάιος 2011.

Πηγή: Eurostat «Data in focus 29/2011 (19 – 7 – 2011)».

* Provisional data.

** Latest data on Ireland: May 2011.

Source: Eurostat "Data in focus 29/2011 (19 – 7 – 2011)".

Εναρμονισμένοι ΔΤΚ. Ετήσιες ποσοστιαίες μεταβολές: Ιούνιος 2011

HICPs. Annual rates (%) of change: June 2011

