



ΕΛΛΗΝΙΚΗ ΔΗΜΟΚΡΑΤΙΑ
ΕΛΛΗΝΙΚΗ ΣΤΑΤΙΣΤΙΚΗ ΑΡΧΗ

Πειραιάς, 31 Ιουλίου 2018

ΔΕΛΤΙΟ ΤΥΠΟΥ

ΣΤΑΤΙΣΤΙΚΕΣ ΔΙΕΘΝΟΥΣ ΕΜΠΟΡΙΟΥ ΑΓΑΘΩΝ ΚΑΤΑ ΕΠΙΧΕΙΡΗΜΑΤΙΚΑ ΧΑΡΑΚΤΗΡΙΣΤΙΚΑ, ΕΤΟΣ 2016

Η Ελληνική Στατιστική Αρχή ανακοινώνει τα στοιχεία των Στατιστικών Διεθνούς Εμπορίου Αγαθών, κατά Επιχειρηματικά Χαρακτηριστικά, τα οποία παρουσιάζουν την αξία των εισαγωγών και εξαγωγών ανά τομείς της στατιστικής ταξινόμησης των οικονομικών δραστηριοτήτων των επιχειρήσεων, NACE Αναθ. 2, και κατά τάξεις μεγέθους των επιχειρήσεων, για το έτος 2016.

Σύμφωνα με τα στοιχεία αυτά, ο συνολικός αριθμός των επιχειρήσεων που πραγματοποίησαν εισαγωγές, εξαγωγές ή και τα δύο είδη συναλλαγών κατά το έτος 2016 ανήλθε σε 38.409 επιχειρήσεις, εκ των οποίων οι 21.959 διενήργησαν συναλλαγές με χώρες της Ευρωπαϊκής Ένωσης και οι 27.393 με Τρίτες Χώρες. Αντίστοιχα, η συνολική αξία εισαγωγών και εξαγωγών ανήλθε σε 67.339,8 εκατ. ευρώ, εκ των οποίων 37.116,6 εκατ. ευρώ αφορούν σε συναλλαγές με χώρες της Ευρωπαϊκής Ένωσης και 30.223,2 εκατ. αφορούν σε συναλλαγές με Τρίτες Χώρες. Το 51,4% της αξίας των συναλλαγών πραγματοποιήθηκε από επιχειρήσεις των τομέων οικονομικής δραστηριότητας «Μεταποίησης, Παροχής ηλεκτρικού ρεύματος, φυσικού αερίου, ατμού και κλιματισμού, Παροχής νερού, επεξεργασίας λυμάτων, διαχείρισης αποβλήτων και δραστηριοτήτων εξυγίανσης και Ορυχείων και λατομείων», το 10,4% της αξίας των συναλλαγών πραγματοποιήθηκε από επιχειρήσεις των τομέων «Γεωργίας, δασοκομίας και αλιείας, Κατασκευών και Λοιπών υπηρεσιών (πλην Χονδρικού και λιανικού εμπορίου κλπ.)» και το 38,2% της αξίας των συναλλαγών πραγματοποιήθηκε από επιχειρήσεις του τομέα «Χονδρικού και λιανικού εμπορίου, επισκευής μηχανοκίνητων οχημάτων και μοτοσυκλετών» (Πίνακας 1).

Πληροφορίες:

Δ/ση Στατιστικών Τομέα Εμπορίου και Υπηρεσιών

Τμήμα Εξωτερικού Εμπορίου

Ελένη Πανδή

Τηλ: 213 135 2042

E-mail: e.pandi@statistics.gr

Ειδικότερα, όσον αφορά στις εισαγωγές, από το σύνολο των 32.570 επιχειρήσεων, οι οποίες πραγματοποίησαν εισαγωγές συνολικής αξίας 42.350,4 εκατ. ευρώ, το 43,5% (18.432,2 εκατ. ευρώ) της συνολικής αξίας των εισαγωγών πραγματοποιήθηκε από επιχειρήσεις των τομέων οικονομικής δραστηριότητας «Μεταποίησης, Παροχής ηλεκτρικού ρεύματος, φυσικού αερίου, ατμού και κλιματισμού, Παροχής νερού, επεξεργασίας λυμάτων, διαχείρισης αποβλήτων και δραστηριοτήτων εξυγίανσης και Ορυχείων και λατομείων», οι οποίες αποτελούν το 20,9% (6.821 επιχειρήσεις) του συνολικού αριθμού των επιχειρήσεων, το 12,3% (5.195,9 εκατ. ευρώ) της συνολικής αξίας των εισαγωγών πραγματοποιήθηκε από επιχειρήσεις των τομέων «Γεωργίας, δασοκομίας και αλιείας, Κατασκευών και Λοιπών υπηρεσιών (πλην Χονδρικού και λιανικού εμπορίου κλπ.)», οι οποίες αποτελούν το 21,6% (7.019 επιχειρήσεις) του συνολικού αριθμού των επιχειρήσεων και το 44,2% (18.721,5 εκατ. ευρώ) της συνολικής αξίας των εισαγωγών πραγματοποιήθηκε από επιχειρήσεις του τομέα «Χονδρικού και λιανικού εμπορίου, επισκευής μηχανοκίνητων οχημάτων και μοτοσυκλετών», οι οποίες αποτελούν το 57,2% (18.616 επιχειρήσεις) του συνολικού αριθμού των επιχειρήσεων (Πίνακας 1 – Γράφημα 1.1).

Αντίστοιχα, για τις εξαγωγές, από το σύνολο των 18.004 επιχειρήσεων συνολικής αξίας 24.989,4 εκατ. ευρώ, το 64,6% (16.144,6 εκατ. ευρώ) της συνολικής αξίας των εξαγωγών πραγματοποιήθηκε από επιχειρήσεις των τομέων οικονομικής δραστηριότητας «Μεταποίησης, Παροχής ηλεκτρικού ρεύματος, φυσικού αερίου, ατμού και κλιματισμού, Παροχής νερού, επεξεργασίας λυμάτων, διαχείρισης αποβλήτων και δραστηριοτήτων εξυγίανσης και Ορυχείων και λατομείων», οι οποίες αποτελούν το 33,1% (5.958 επιχειρήσεις) του συνολικού αριθμού των επιχειρήσεων, το 7,3% (1.818,5 εκατ. ευρώ) της συνολικής αξίας των εξαγωγών πραγματοποιήθηκε από επιχειρήσεις των τομέων της «Γεωργίας, δασοκομίας και αλιείας, Κατασκευών και Λοιπών υπηρεσιών (πλην Χονδρικού και λιανικού εμπορίου κλπ.)», οι οποίες αποτελούν το 17,5% (3.148 επιχειρήσεις) του συνολικού αριθμού των επιχειρήσεων και το 28,1% (7.026,3 εκατ. ευρώ) της συνολικής αξίας των εξαγωγών πραγματοποιήθηκε από επιχειρήσεις του τομέα «Χονδρικού και λιανικού εμπορίου, επισκευής μηχανοκίνητων οχημάτων και μοτοσυκλετών», οι οποίες αποτελούν το 49,4% (8.887 επιχειρήσεις) του συνολικού αριθμού των επιχειρήσεων (Πίνακας 1 – Γράφημα 1.2).

Από την ανάλυση των στοιχείων των εισαγωγών, κατά τάξη μεγέθους των επιχειρήσεων με βάση την απασχόληση και κατά τομέα οικονομικής δραστηριότητας, παρατηρείται ότι οι μικρές επιχειρήσεις με λιγότερους από 50 απασχολούμενους, οι οποίες αποτελούν το 92,7% του συνολικού αριθμού των εισαγωγικών επιχειρήσεων, πραγματοποίησαν το 32,3% της συνολικής αξίας των εισαγωγών, δηλαδή 13.685,8 εκατ. ευρώ. Οι μεσαίες επιχειρήσεις με 50 μέχρι 249 απασχολούμενους, οι οποίες αποτελούν το 4,5% του συνολικού αριθμού των εισαγωγικών επιχειρήσεων, πραγματοποίησαν το 24,7% της συνολικής αξίας των εισαγωγών, δηλαδή 10.456,2 εκατ. ευρώ, και οι μεγάλες επιχειρήσεις άνω των 249 απασχολούμενων, οι οποίες αποτελούν το 1,4% του συνολικού αριθμού των εισαγωγικών επιχειρήσεων, πραγματοποίησαν

το 42,8% της συνολικής αξίας των εισαγωγών, δηλαδή 18.132,9 εκατ. ευρώ (Πίνακας 2.1 – Γράφημα 2.1).

Από την ανάλυση των στοιχείων των εξαγωγών, κατά τάξη μεγέθους των επιχειρήσεων με βάση την απασχόληση και κατά τομέα οικονομικής δραστηριότητας, παρατηρείται ότι οι μικρές επιχειρήσεις με λιγότερους από 50 απασχολούμενους, οι οποίες αποτελούν το 91,1% του συνολικού αριθμού των εξαγωγικών επιχειρήσεων, πραγματοποίησαν το 30,1% της συνολικής αξίας των εξαγωγών, δηλαδή 7.526,8 εκατ. ευρώ. Οι μεσαίες επιχειρήσεις με 50 μέχρι 249 απασχολούμενους, οι οποίες αποτελούν το 6,1% του συνολικού αριθμού των εξαγωγικών επιχειρήσεων, πραγματοποίησαν το 24,5% της συνολικής αξίας των εξαγωγών, δηλαδή 6.129,9 εκατ. ευρώ και οι μεγάλες επιχειρήσεις άνω των 249 απασχολούμενων, οι οποίες αποτελούν το 1,6% του συνολικού αριθμού των εξαγωγικών επιχειρήσεων, πραγματοποίησαν το 45,3% της συνολικής αξίας των εξαγωγών, δηλαδή 11.316,3 εκατ. ευρώ (Πίνακας 2.2 – Γράφημα 2.2).

Από την ανάλυση της κατανομής των επιχειρήσεων με βάση το μέγεθος των συναλλαγών που διενήργησαν, παρατηρείται ότι το 22,1% της συνολικής αξίας των εισαγωγών πραγματοποιήθηκε από 5 συνολικά επιχειρήσεις με τις περισσότερες σε αξία συναλλαγές και το 44,8% της συνολικής αξίας των εισαγωγών πραγματοποιήθηκε από 100 συνολικά επιχειρήσεις, το δε 75,1% της συνολικής αξίας των εισαγωγών πραγματοποιήθηκε από 1.000 συνολικά επιχειρήσεις. Αντίστοιχα, όσον αφορά στις εξαγωγές, το 23,2% της συνολικής αξίας των εξαγωγών πραγματοποιήθηκε από 5 συνολικά επιχειρήσεις με τις περισσότερες σε αξία συναλλαγές και το ήμισυ περίπου της συνολικής αξίας των εξαγωγών (50,3%) πραγματοποιήθηκε από 100 συνολικά επιχειρήσεις, το δε 82,6% πραγματοποιήθηκε από 1.000 συνολικά επιχειρήσεις (Πίνακας 3 – Γράφημα 3).

Από την ανάλυση των εισαγωγών κατά τομέα οικονομικής δραστηριότητας, παρατηρείται ότι στους τομείς «Μεταποίησης, Παροχής ηλεκτρικού ρεύματος, φυσικού αερίου, ατμού και κλιματισμού, Παροχής νερού, επεξεργασίας λυμάτων, διαχείρισης αποβλήτων και δραστηριοτήτων εξυγίανσης και Ορυχείων και λατομείων», οι 10 συνολικά επιχειρήσεις με τις περισσότερες σε αξία συναλλαγές πραγματοποίησαν σχεδόν το ήμισυ (51,3%) της συνολικής αξίας των εισαγωγών. Αναφορικά με τους τομείς «Γεωργίας, δασοκομίας και αλιείας, των Κατασκευών και των Λοιπών υπηρεσιών (πλην Χονδρικού και λιανικού εμπορίου κλπ.)», οι 20 επιχειρήσεις με τις περισσότερες σε αξία συναλλαγές πραγματοποίησαν σχεδόν το ήμισυ (49,9%) της συνολικής αξίας των εισαγωγών. Όσον αφορά στον τομέα «Χονδρικού και λιανικού εμπορίου, επισκευής μηχανοκίνητων οχημάτων και μοτοσυκλετών», οι 100 επιχειρήσεις με τις περισσότερες σε αξία συναλλαγές πραγματοποίησαν το 38,5% της συνολικής αξίας των εισαγωγών και οι 500 επιχειρήσεις σχεδόν τα 2/3 (64,0%) της συνολικής αξίας των εισαγωγών (Πίνακας 3).

Αντίστοιχα, όσον αφορά στις εξαγωγές, από την ανάλυση κατά τομέα οικονομικής δραστηριότητας, παρατηρείται ότι στους τομείς «Μεταποίησης, Παροχής ηλεκτρικού ρεύματος, φυσικού αερίου, ατμού και κλιματισμού, Παροχής νερού, επεξεργασίας λυμάτων, διαχείρισης αποβλήτων και δραστηριοτήτων εξυγίανσης και Ορυχείων και λατομείων», οι 20 επιχειρήσεις με τις περισσότερες σε αξία συναλλαγές πραγματοποίησαν σχεδόν το ήμισυ (47,0%) της συνολικής αξίας των εξαγωγών. Στους τομείς «Γεωργίας, δασοκομίας και αλιείας, Κατασκευών και Λοιπών υπηρεσιών (πλην Χονδρικού και λιανικού εμπορίου κλπ.)», οι 20 επιχειρήσεις με τις περισσότερες σε αξία συναλλαγές πραγματοποίησαν το 44,4% της συνολικής αξίας των εξαγωγών. Όσον αφορά στον τομέα «Χονδρικού και λιανικού εμπορίου, επισκευής μηχανοκίνητων οχημάτων και μοτοσυκλετών», οι 100 επιχειρήσεις με τις περισσότερες σε αξία συναλλαγές πραγματοποίησαν πάνω από το ήμισυ (55,2%) της συνολικής αξίας των εξαγωγών και οι 500 επιχειρήσεις πραγματοποίησαν το 79,5% της συνολικής αξίας των εξαγωγών (Πίνακας 3).

Πίνακας 1. Διεθνές εμπόριο αγαθών, κατά τύπο επιχείρησης και τομέα οικονομικής δραστηριότητας της επιχείρησης, 2016

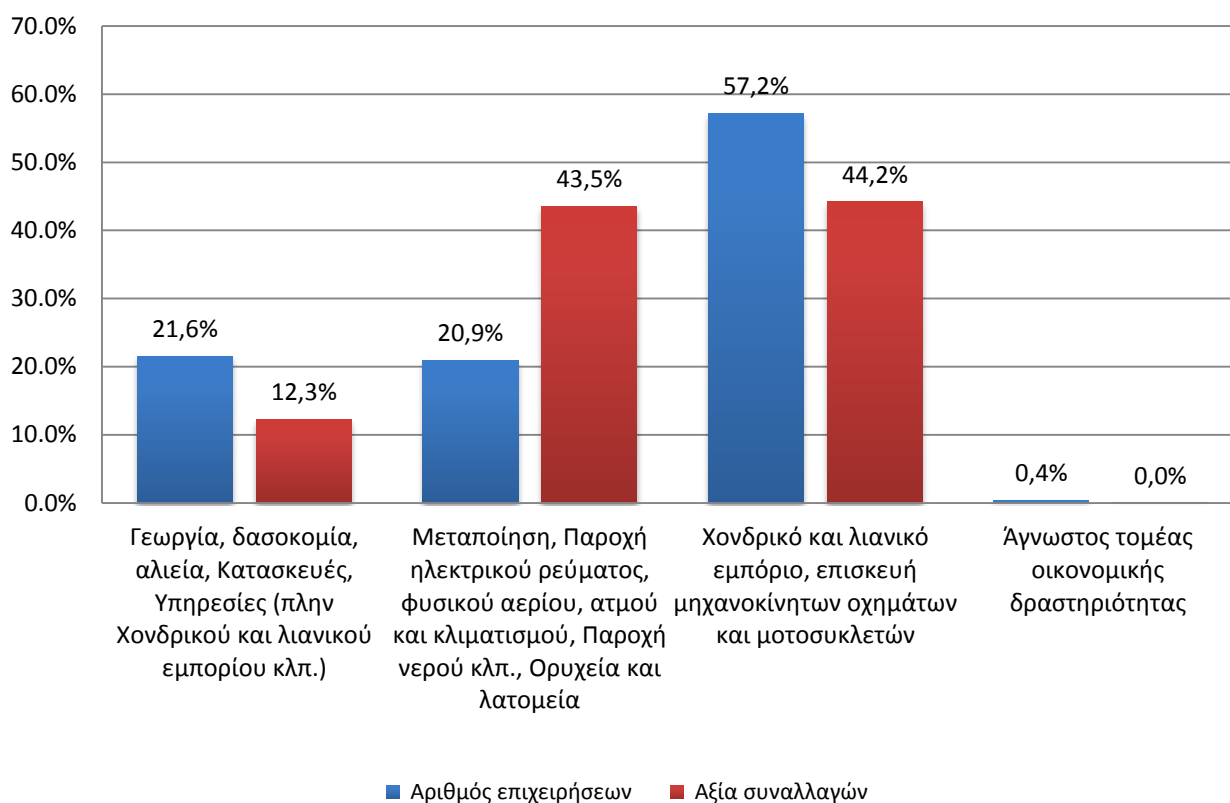
			Σύνολο		Γεωργία, δασοκομία, αλιεία, Κατασκευές, Υπηρεσίες (πλην Χονδρικού και Λιανικού εμπορίου κλπ.)		Μεταποίηση, Παροχή ηλεκτρικού ρεύματος, φυσικού αερίου, ατμού και κλιματισμού, Παροχή νερού κλπ., Ορυχεία και λατομεία		Χονδρικό και λιανικό εμπόριο, επισκευή μηχανοκίνητων οχημάτων και μοτοσυκλετών		Άγνωστος τομέας οικονομικής δραστηριότητας ⁽³⁾	
			Αριθμός επιχειρήσεων	Αξία συναλλαγών σε €	Αριθμός επιχειρήσεων	Αξία συναλλαγών σε €	Αριθμός επιχειρήσεων	Αξία συναλλαγών σε €	Αριθμός επιχειρήσεων	Αξία συναλλαγών σε €	Αριθμός επιχειρήσεων	Αξία συναλλαγών σε €
Εισαγωγείς και Εξαγωγείς ⁽¹⁾	Εισαγωγές και εξαγωγές	Συναλλαγές με όλες τις χώρες ⁽²⁾ <i>εκ των οποίων:</i>	38.409	67.339.806.249	8.276	7.014.446.299	8.944	34.576.747.485	21.070	25.747.796.396	119	816.069
		Με χώρες της ΕΕ	21.959	37.116.579.300	3.667	3.532.126.909	5.279	15.180.109.262	13.013	18.404.343.129	0	0
		Με Τρίτες Χώρες	27.393	30.223.226.949	6.182	3.482.319.390	6.982	19.396.638.223	14.110	7.343.453.267	119	816.069
Εισαγωγείς	Εισαγωγές	Συναλλαγές με όλες τις χώρες ⁽²⁾ <i>εκ των οποίων:</i>	32.570	42.350.381.313	7.019	5.195.913.552	6.821	18.432.177.660	18.616	18.721.515.556	114	774.545
		Με χώρες της ΕΕ	19.105	23.106.669.789	3.031	2.509.053.071	4.445	7.203.183.977	11.629	13.394.432.741	0	0
		Με Τρίτες Χώρες	21.497	19.243.711.524	4.996	2.686.860.481	4.779	11.228.993.683	11.608	5.327.082.815	114	774.545
Μόνο Εισαγωγείς	Εισαγωγές	Συναλλαγές με όλες τις χώρες ⁽²⁾ <i>εκ των οποίων:</i>	20.405	5.256.135.032	5.128	779.494.046	2.986	574.607.835	12.183	3.901.272.391	108	760.760
		Με χώρες της ΕΕ	9.570	3.536.359.776	1.982	516.158.642	1.344	444.177.910	6.244	2.576.023.224	0	0
		Με Τρίτες Χώρες	13.126	1.719.775.256	3.551	263.335.404	1.999	130.429.925	7.468	1.325.249.167	108	760.760
Εισαγωγείς και Εξαγωγείς ⁽¹⁾	Εισαγωγές	Συναλλαγές με όλες τις χώρες ⁽²⁾ <i>εκ των οποίων:</i>	12.165	37.094.246.281	1.891	4.416.419.506	3.835	17.857.569.825	6.433	14.820.243.165	6	13.785
		Με χώρες της ΕΕ	9.535	19.570.310.013	1.049	1.992.894.429	3.101	6.759.006.067	5.385	10.818.409.517	0	0
		Με Τρίτες Χώρες	8.371	17.523.936.268	1.445	2.423.525.077	2.780	11.098.563.758	4.140	4.001.833.648	6	13.785
Εξαγωγείς	Εξαγωγές	Συναλλαγές με όλες τις χώρες ⁽²⁾ <i>εκ των οποίων:</i>	18.004	24.989.424.936	3.148	1.818.532.747	5.958	16.144.569.825	8.887	7.026.280.840	11	41.524
		Με χώρες της ΕΕ	11.271	14.009.909.511	1.516	1.023.073.838	3.641	7.976.925.285	6.114	5.009.910.388	0	0
		Με Τρίτες Χώρες	12.157	10.979.515.425	2.363	795.458.909	4.531	8.167.644.540	5.252	2.016.370.452	11	41.524
Μόνο Εξαγωγείς	Εξαγωγές	Συναλλαγές με όλες τις χώρες ⁽²⁾ <i>εκ των οποίων:</i>	5.839	2.140.698.244	1.257	242.200.297	2.123	337.207.916	2.454	1.561.258.013	5	32.018
		Με χώρες της ΕΕ	2.035	1.562.547.664	331	114.562.740	651	215.249.399	1.053	1.232.735.525	0	0
		Με Τρίτες Χώρες	4.425	578.150.580	1.014	127.637.557	1.669	121.958.517	1.737	328.522.488	5	32.018
Εισαγωγείς και Εξαγωγείς ⁽¹⁾	Εισαγωγές	Συναλλαγές με όλες τις χώρες ⁽²⁾ <i>εκ των οποίων:</i>	12.165	22.848.726.692	1.891	1.576.332.450	3.835	15.807.361.909	6.433	5.465.022.827	6	9.506
		Με χώρες της ΕΕ	9.236	12.447.361.847	1.185	908.511.098	2.990	7.761.675.886	5.061	3.777.174.863	0	0
		Με Τρίτες Χώρες	7.732	10.401.364.845	1.349	667.821.352	2.862	8.045.686.023	3.515	1.687.847.964	6	9.506

(1) Οι επιχειρήσεις που διενεργούν και εισαγωγές και εξαγωγές έχουν συμπεριληφθεί μία φορά.

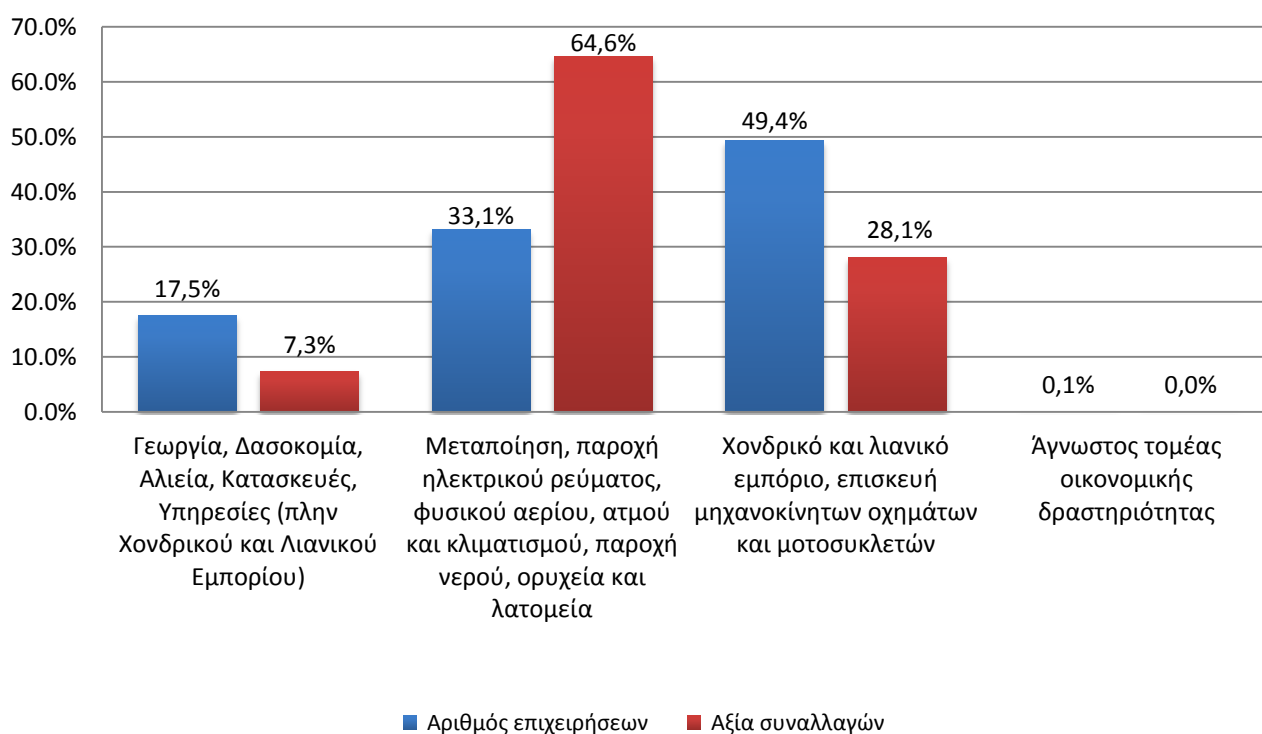
(2) Ο αριθμός των επιχειρήσεων δεν αθροίζει στο σύνολο, δεδομένου ότι μία επιχείρηση είναι δυνατόν να διενεργεί συναλλαγές και με χώρες της ΕΕ και με Τρίτες Χώρες.

(3) Από το έτος 2016, στο πλαίσιο των μεθοδολογικών συστάσεων της Eurostat προς τα Κράτη-Μέλη θα συμπεριλαμβάνονται και οι επιχειρήσεις για τις οποίες δεν υπάρχουν διαθέσιμες πληροφορίες για τον τομέα οικονομικής δραστηριότητας και οι οποίες διενήργησαν μικρής αξίας συναλλαγές.

Γράφημα 1.1. Εισαγωγές: Ποσοστιαία (%) κατανομή αριθμού επιχειρήσεων και αξίας συναλλαγών, κατά τομέα οικονομικής δραστηριότητας, 2016



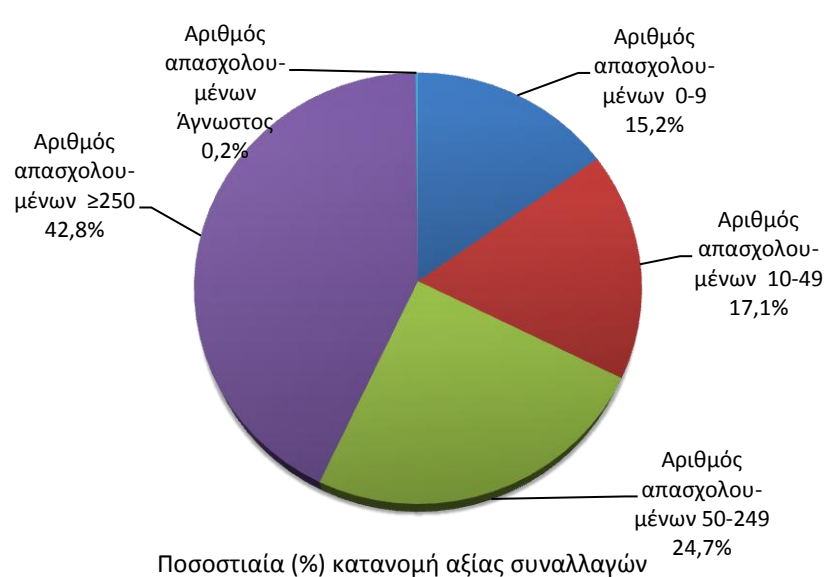
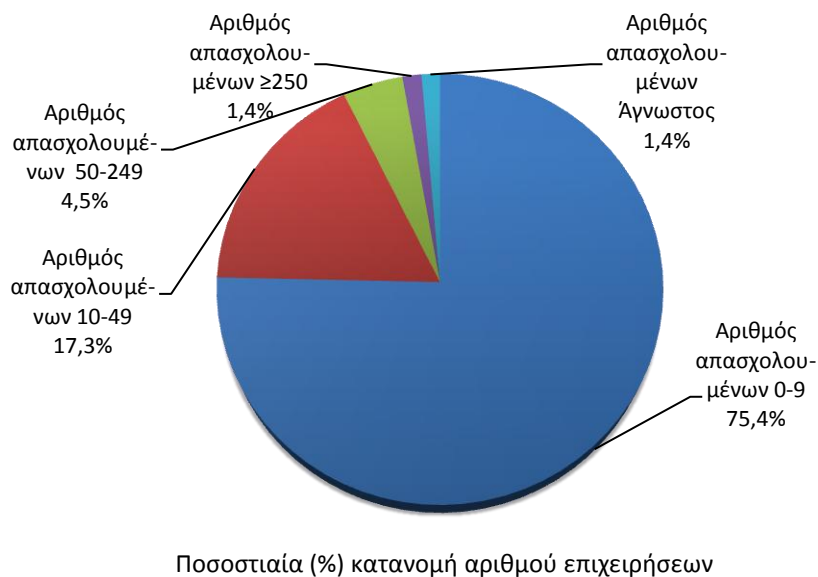
Γράφημα 1.2. Εξαγωγές: Ποσοστιαία (%) κατανομή αριθμού επιχειρήσεων και αξίας συναλλαγών, κατά τομέα οικονομικής δραστηριότητας, 2016



Πίνακας 2.1. Εισαγωγές: Αριθμός επιχειρήσεων και αξία συναλλαγών, κατά τάξη μεγέθους επιχείρησης βάσει του αριθμού απασχολούμενων και κατά τομέα οικονομικής δραστηριότητας, 2016

Τάξη μεγέθους επιχείρησης (αριθμός απασχολούμενων)	Σύνολο				Γεωργία, δασοκομία, αλιεία, Κατασκευές, Υπηρεσίες (πλην Χονδρικού και λιανικού εμπορίου κλπ.)				Μεταποίηση, Παροχή ηλεκτρικού ρεύματος, φυσικού αερίου, ατμού και κλιματισμού, Παροχή νερού κλπ., Ορυχεία και λατομεία				Χονδρικό και λιανικό εμπόριο, επισκευή μηχανοκίνητων οχημάτων και μοτοσυκλετών				Άγνωστος τομέας οικονομικής δραστηριότητας			
	Αριθμός επιχειρήσεων	Ποσοστιαία συμμετοχή (%)	Αξία συναλλαγών σε €	Ποσοστιαία συμμετοχή (%)	Αριθμός επιχειρήσεων	Ποσοστιαία συμμετοχή (%)	Αξία συναλλαγών σε €	Ποσοστιαία συμμετοχή (%)	Αριθμός επιχειρήσεων	Ποσοστιαία συμμετοχή (%)	Αξία συναλλαγών σε €	Ποσοστιαία συμμετοχή (%)	Αριθμός επιχειρήσεων	Ποσοστιαία συμμετοχή (%)	Αξία συναλλαγών σε €	Ποσοστιαία συμμετοχή (%)	Αριθμός επιχειρήσεων	Ποσοστιαία συμμετοχή (%)	Αξία συναλλαγών σε €	Ποσοστιαία συμμετοχή (%)
0 - 9	24.542	75,4	6.432.345.810	15,2	4.642	66,1	538.281.604	10,4	4.201	61,6	982.620.753	5,3	15.589	83,7	4.910.762.836	26,2	110	96,5	680.617	87,9
10 - 49	5.649	17,3	7.253.462.159	17,1	1.427	20,3	846.758.881	16,3	1.891	27,7	1.793.101.094	9,7	2.327	12,5	4.613.508.256	24,6	4	3,5	93.928	12,1
50 - 249	1.469	4,5	10.456.170.818	24,7	520	7,4	1.611.295.434	31,0	528	7,7	3.321.120.505	18,0	421	2,3	5.523.754.879	29,5	0	0,0	0	0,0
≥250	464	1,4	18.132.911.043	42,8	242	3,4	2.166.207.009	41,7	130	1,9	12.332.118.808	66,9	92	0,5	3.634.585.226	19,4	0	0,0	0	0,0
Άγνωστος	446	1,4	75.491.483	0,2	188	2,7	33.370.624	0,6	71	1,0	3.216.500	0,0	187	1,0	38.904.359	0,2	0	0,0	0	0,0
Σύνολο	32.570	100,0	42.350.381.313	100,0	7.019	100,0	5.195.913.552	100,0	6.821	100,0	18.432.177.660	100,0	18.616	100,0	18.721.515.556	100,0	114	100,0	774.545	100,0

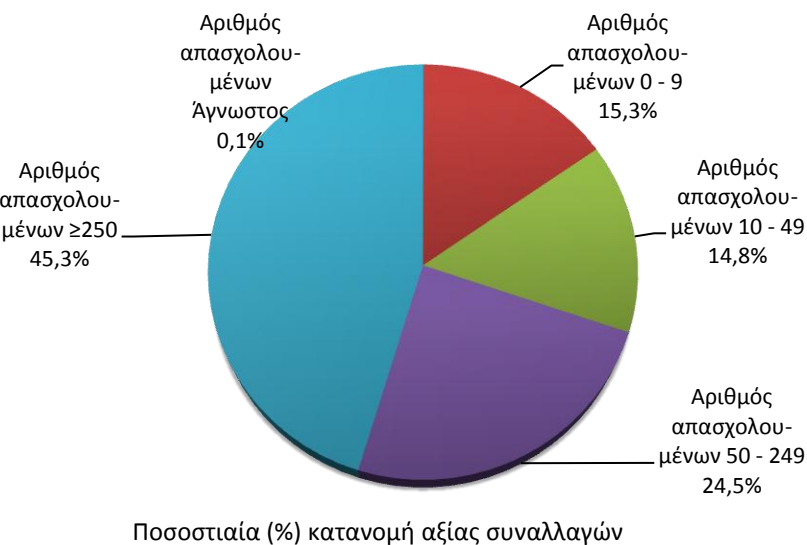
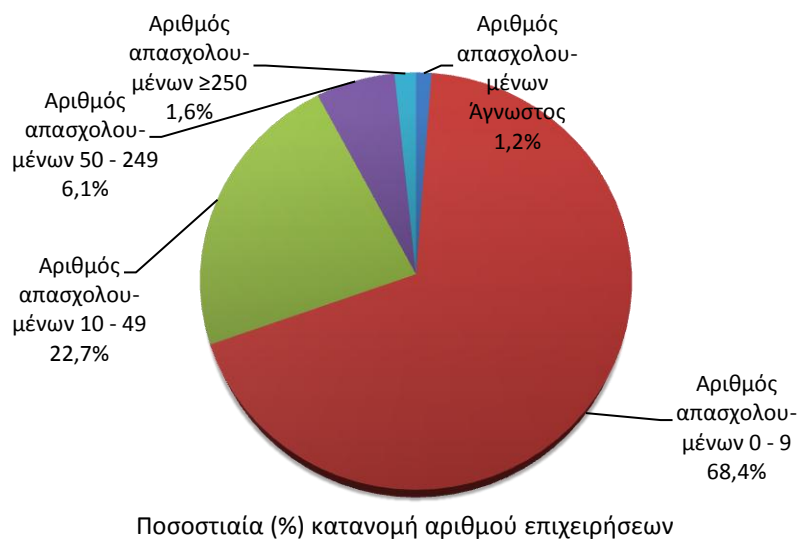
Γράφημα 2.1. Εισαγωγές: Ποσοστιαία (%) κατανομή αριθμού επιχειρήσεων και αξίας συναλλαγών, κατά τάξη μεγέθους επιχείρησης βάσει του αριθμού των απασχολούμενων 2016



Πίνακας 2.2. Εξαγωγές: Αριθμός επιχειρήσεων και αξία συναλλαγών, κατά τάξη μεγέθους επιχείρησης βάσει του αριθμού απασχολούμενων και κατά τομέα οικονομικής δραστηριότητας, 2016

Τάξη μεγέθους επιχείρησης (αριθμός απασχολούμενων)	Σύνολο				Γεωργία, δασοκομία, αλιεία, Κατασκευές, Υπηρεσίες (πλην Χονδρικού και λιανικού εμπορίου κλπ.)				Μεταποίηση, Παροχή ηλεκτρικού ρεύματος, φυσικού αερίου, ατμού και κλιματισμού, Παροχή νερού κλπ., Ορυχεία και λατομεία				Χονδρικό και λιανικό εμπόριο, επισκευή μηχανοκίνητων οχημάτων και μοτοσυκλετών				Άγνωστος τομέας οικονομικής δραστηριότητας			
	Αριθμός επιχειρήσεων	Ποσοστιαία συμμετοχή (%)	Αξία συναλλαγών σε €	Ποσοστιαία συμμετοχή (%)	Αριθμός επιχειρήσεων	Ποσοστιαία συμμετοχή (%)	Αξία συναλλαγών σε €	Ποσοστιαία συμμετοχή (%)	Αριθμός επιχειρήσεων	Ποσοστιαία συμμετοχή (%)	Αξία συναλλαγών σε €	Ποσοστιαία συμμετοχή (%)	Αριθμός επιχειρήσεων	Ποσοστιαία συμμετοχή (%)	Αξία συναλλαγών σε €	Ποσοστιαία συμμετοχή (%)	Αριθμός επιχειρήσεων	Ποσοστιαία συμμετοχή (%)	Αξία συναλλαγών σε €	Ποσοστιαία συμμετοχή (%)
0 - 9	12.313	68,4	3.820.350.942	15,3	2.010	63,9	425.345.699	23,4	3.564	59,8	940.289.104	5,8	6.728	75,7	2.454.674.615	34,9	11	100,0	41.524	100,0
10 - 49	4.079	22,7	3.706.442.569	14,8	719	22,8	454.091.431	25,0	1.732	29,1	1.821.624.364	11,3	1.628	18,3	1.430.726.774	20,4	0	0,0	0	0,0
50 - 249	1.101	6,1	6.129.906.875	24,5	239	7,6	321.189.712	17,7	496	8,3	3.762.182.303	23,3	366	4,1	2.046.534.860	29,1	0	0,0	0	0,0
≥250	296	1,6	11.316.260.082	45,3	101	3,2	608.643.936	33,5	120	2,0	9.616.960.236	59,6	75	0,8	1.090.655.910	15,5	0	0,0	0	0,0
Άγνωστος	215	1,2	16.464.468	0,1	79	2,5	9.261.969	0,5	46	0,8	3.513.818	0,0	90	1,0	3.688.681	0,1	0	0,0	0	0,0
Σύνολο	18.004	100,0	24.989.424.936	100,0	3.148	100,0	1.818.532.747	100,0	5.958	100,0	16.144.569.825	100,0	8.887	100,0	7.026.280.840	100,0	11	100,0	41.524	100,0

Γράφημα 2.2. Εξαγωγές: Ποσοστιαία (%) κατανομή αριθμού επιχειρήσεων και αξίας συναλλαγών, κατά τάξη μεγέθους επιχείρησης βάσει του αριθμού των απασχολούμενων 2016



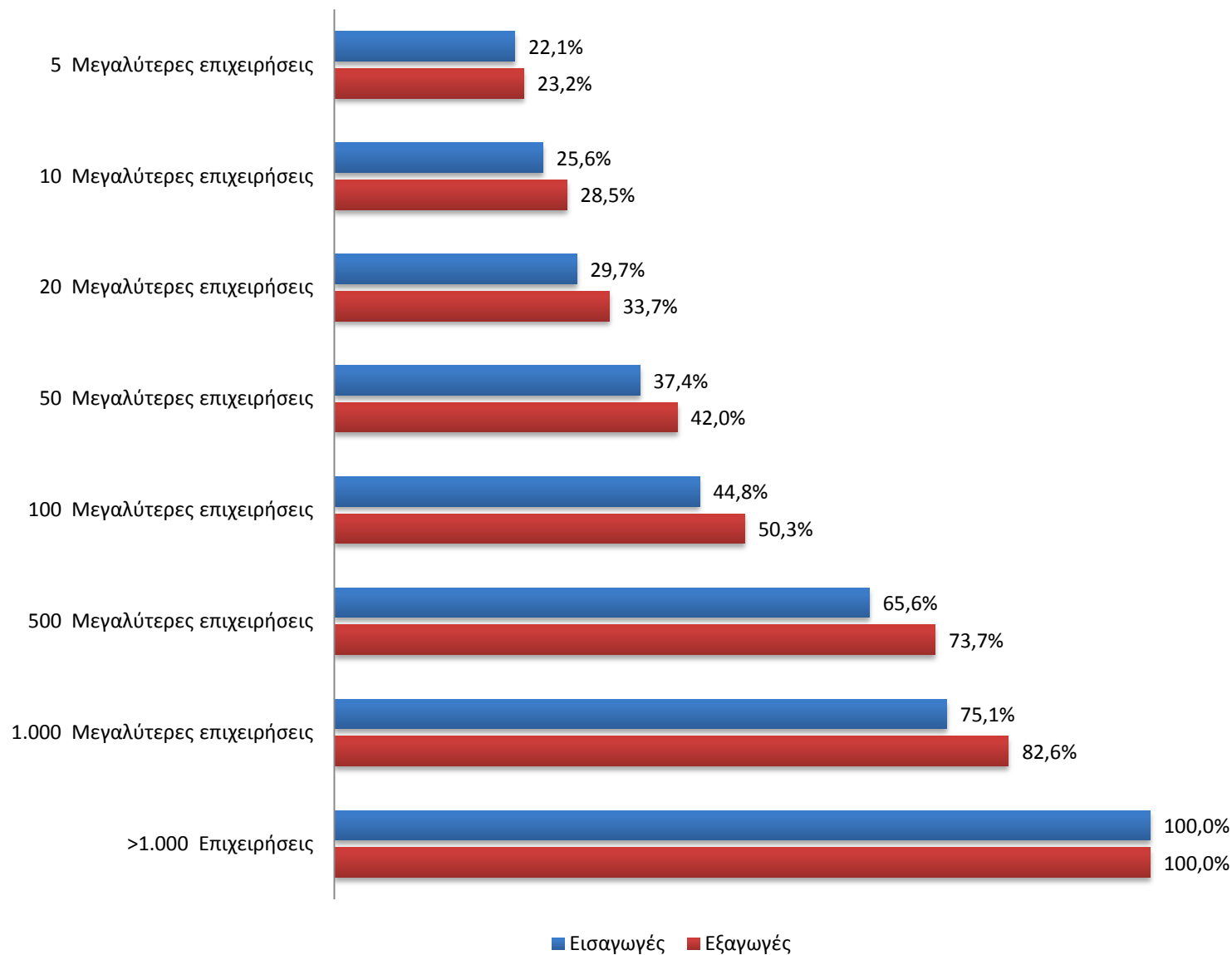
Πίνακας 3. Αθροιστική κατανομή των επιχειρήσεων, κατά αξία συναλλαγών και τομέα οικονομικής δραστηριότητας, 2016

Επιχειρήσεις κατά αξία συναλλαγών ⁽¹⁾	Εισαγωγές										Εξαγωγές									
	Σύνολο		Γεωργία, δασοκομία, αλιεία, Κατασκευές, Υπηρεσίες (πλην Χονδρικού και λιανικού εμπορίου κλπ.)		Μεταποίηση, Παροχή ηλεκτρικού ρεύματος, φυσικού αερίου, ατμού και κλιματισμού, Παροχή νερού κλπ., Ορυχεία και λατομεία		Χονδρικό και λιανικό εμπόριο, επισκευή μηχανοκίνητων οχημάτων και μοτοσυκλετών		Άγνωστος τομέας οικονομικής δραστηριότητας ⁽²⁾		Σύνολο		Γεωργία, δασοκομία, αλιεία, Κατασκευές, Υπηρεσίες (πλην Χονδρικού και λιανικού εμπορίου κλπ.)		Μεταποίηση, Παροχή ηλεκτρικού ρεύματος, φυσικού αερίου, ατμού και κλιματισμού, Παροχή νερού κλπ., Ορυχεία και λατομεία		Χονδρικό και λιανικό εμπόριο, επισκευή μηχανοκίνητων οχημάτων και μοτοσυκλετών		Άγνωστος τομέας οικονομικής δραστηριότητας ⁽²⁾	
	Αξία συναλλαγών σε €	Ποσοστιαία συμμετοχή (%)	Αξία συναλλαγών σε €	Ποσοστιαία συμμετοχή (%)	Αξία συναλλαγών σε €	Ποσοστιαία συμμετοχή (%)	Αξία συναλλαγών σε €	Ποσοστιαία συμμετοχή (%)	Αξία συναλλαγών σε €	Ποσοστιαία συμμετοχή (%)	Αξία συναλλαγών σε €	Ποσοστιαία συμμετοχή (%)	Αξία συναλλαγών σε €	Ποσοστιαία συμμετοχή (%)	Αξία συναλλαγών σε €	Ποσοστιαία συμμετοχή (%)	Αξία συναλλαγών σε €	Ποσοστιαία συμμετοχή (%)	Αξία συναλλαγών σε €	Ποσοστιαία συμμετοχή (%)
5 Μεγαλύτερες επιχειρήσεις	9.377.892.227	22,1	1.259.765.003	24,2	8.665.067.090	47,0	1.797.497.555	9,6	289.210	37,3	5.805.037.551	23,2	453.702.747	24,9	5.756.224.639	35,7	1.126.966.592	16,0	36.963	89,0
10 Μεγαλύτερες επιχειρήσεις	10.828.185.947	25,6	1.897.306.587	36,5	9.449.362.086	51,3	2.531.111.985	13,5	411.672	53,2	7.120.558.948	28,5	616.550.305	33,9	6.688.493.102	41,4	1.559.076.759	22,2	41.522	100,0
20 Μεγαλύτερες επιχειρήσεις	12.575.465.839	29,7	2.592.827.808	49,9	10.328.083.475	56,0	3.522.329.612	18,8	543.179	70,1	8.423.489.797	33,7	807.449.498	44,4	7.595.493.446	47,0	2.129.578.270	30,3	41.524	100,0
50 Μεγαλύτερες επιχειρήσεις	15.858.402.489	37,4	3.420.351.319	65,8	11.799.467.817	64,0	5.396.505.063	28,8	691.822	89,3	10.502.227.625	42,0	1.070.890.747	58,9	9.037.675.031	56,0	3.095.863.435	44,1	41.524	100,0
100 Μεγαλύτερες επιχειρήσεις	18.961.065.293	44,8	3.934.948.907	75,7	13.036.665.919	70,7	7.215.739.054	38,5	768.945	99,3	12.568.690.148	50,3	1.280.919.941	70,4	10.556.525.270	65,4	3.877.548.803	55,2	41.524	100,0
500 Μεγαλύτερες επιχειρήσεις	27.772.929.540	65,6	4.752.553.800	91,5	16.203.822.573	87,9	11.990.989.975	64,0	774.545	100,0	18.409.226.457	73,7	1.656.393.072	91,1	13.972.224.735	86,5	5.585.459.906	79,5	41.524	100,0
1.000 Μεγαλύτερες επιχειρήσεις	31.787.227.918	75,1	4.972.504.843	95,7	17.209.347.486	93,4	13.947.165.719	74,5	774.545	100,0	20.652.139.304	82,6	1.759.405.240	96,7	15.048.129.412	93,2	6.178.095.557	87,9	41.524	100,0
>1.000 Επιχειρήσεις	42.350.381.313	100,0	5.195.913.552	100,0	18.432.177.660	100,0	18.721.515.556	100,0	774.545	100,0	24.989.424.936	100,0	1.818.532.747	100,0	16.144.569.825	100,0	7.026.280.840	100,0	41.524	100,0

(1) Η κατανομή των επιχειρήσεων γίνεται με βάση το μέγεθος της αξίας των συναλλαγών που πραγματοποιήσαν.

(2) Από το έτος 2016, στο πλαίσιο των μεθοδολογικών συστάσεων της Eurostat προς τα Κράτη-Μέλη θα συμπεριλαμβάνονται και οι επιχειρήσεις για τις οποίες δεν υπάρχουν διαθέσιμες πληροφορίες για τον τομέα οικονομικής δραστηριότητας και οι οποίες διενήργησαν μικρής αξίας συναλλαγές.

Γράφημα 3. Αθροιστική κατανομή (%) των επιχειρήσεων, κατά αξία συναλλαγών, 2016



ΕΠΕΞΗΓΗΜΑΤΙΚΕΣ ΣΗΜΕΙΩΣΕΙΣ

Γενικά	<p>Οι Στατιστικές Διεθνούς Εμπορίου Αγαθών, κατά Επιχειρηματικά Χαρακτηριστικά, καταρτίζονται σε ετήσια βάση και αναφέρονται στη συνολική αξία των εισαγωγών και εξαγωγών με βάση την οικονομική δραστηριότητα και την τάξη μεγέθους των επιχειρήσεων. Ο συνδυασμός των στατιστικών διεθνούς εμπορίου αγαθών με άλλα χαρακτηριστικά των επιχειρήσεων παρέχει μια πλέον ολοκληρωμένη εικόνα για την αξιολόγηση της οικονομίας της χώρας.</p>
Νομικό Πλαίσιο	<p>Η κατάρτιση των Στατιστικών Διεθνούς Εμπορίου Αγαθών, κατά Επιχειρηματικά Χαρακτηριστικά, πραγματοποιείται στο πλαίσιο εφαρμογής των Κανονισμών (ΕΚ) 638/2004 και 471/2009 του Ευρωπαϊκού Κοινοβουλίου και του Συμβουλίου.</p>
Περίοδος αναφοράς Συχνότητα Ορισμοί	<p>Έτος 2016. Ετήσια. Στατιστικές Διεθνούς Εμπορίου Αγαθών: Αφορά στην κατάρτιση στατιστικών εμπορευματικών συναλλαγών αγαθών με τις χώρες της ΕΕ (Intra Union Trade) και με Τρίτες Χώρες (Extra Union Trade), σε μηνιαία βάση. Οι εμπορευματικές συναλλαγές με τις χώρες της ΕΕ καταρτίζονται, με βάση στοιχεία που υποβάλλουν οι επιχειρήσεις, οι οποίες διενεργούν <u>ενδοκοινοτικές συναλλαγές</u>, πάνω από 100.000 ευρώ για τις εισαγωγές και 90.000 ευρώ για εξαγωγές (στατιστικό κατώφλι εξαίρεσης έτους 2014), ετησίως, στο σύστημα Intrastat της ΕΛΣΤΑΤ. Οι συναλλαγές εμπορίου αγαθών με <u>τρίτες χώρες</u> καταρτίζονται με βάση στοιχεία που διαβιβάζονται από τις Τελωνειακές Αρχές της χώρας. Τύπος επιχείρησης: Προσδιορίζεται με βάση το είδος των συναλλαγών που διενεργεί η επιχείρηση, δηλαδή εισαγωγές ή εξαγωγές ή και τα δύο είδη συναλλαγών (εισαγωγές και εξαγωγές). Ταξινόμηση κατά τομέα οικονομικής δραστηριότητας: Η ταξινόμηση των επιχειρήσεων, κατά οικονομική δραστηριότητα, βασίζεται στη στατιστική ευρωπαϊκή τυποποιημένη ταξινόμηση των οικονομικών δραστηριοτήτων NACE Αναθ.2, όπως ορίζεται στο Παράρτημα Ι του Κανονισμού (ΕΚ) 1893/2006 του Ευρωπαϊκού Κοινοβουλίου και του Συμβουλίου. Οι οικονομικές δραστηριότητες ταξινομούνται σε τέσσερα επίπεδα ανάλυσης και ειδικότερα: σε 21 Τομείς (μονοψήφια ανάλυση Α-Υ), 88 Κλάδους (διψήφια ανάλυση), 272 Ομάδες (τριψήφια ανάλυση) και 615 Τάξεις (τετραψήφια ανάλυση). Ταξινόμηση κατά τάξη μεγέθους επιχείρησης: Η ταξινόμηση των επιχειρήσεων βασίζεται στον αριθμό των απασχολούμενων, όπως αυτοί ορίζονται στον Κανονισμό Στατιστικών Διάρθρωσης Επιχειρήσεων (ΕΚ) 295/2008.</p>
Μεθοδολογία	<p>Οι Στατιστικές Διεθνούς Εμπορίου Αγαθών, κατά Επιχειρηματικά Χαρακτηριστικά, καταρτίζονται με τη χρήση στοιχείων εισαγωγών-εξαγωγών διεθνούς εμπορίου αγαθών και στοιχείων αναφορικά με τα χαρακτηριστικά των επιχειρήσεων αυτών από το Στατιστικό Μητρώο των Επιχειρήσεων και τις Στατιστικές Διάρθρωσης των Επιχειρήσεων. Στο πλαίσιο αυτό καταρτίζονται, σε ετήσια βάση, Στατιστικές Διεθνούς Εμπορίου Αγαθών κατά Επιχειρηματικά Χαρακτηριστικά, συνδυάζοντας τις πληροφορίες από τις παραπάνω πηγές σε επίπεδο επιχείρησης. Στη συνέχεια, καταρτίζονται πίνακες με συγκεντρωτικά στοιχεία, αναφορικά με τον αριθμό των επιχειρήσεων και την αξία των διεθνών εμπορευματικών συναλλαγών, ανά τομέα οικονομικής δραστηριότητας και τάξη μεγέθους των επιχειρήσεων, βάσει του αριθμού των εργαζομένων. Για το σκοπό της παρούσας εργασίας, η ανάλυση της οικονομικής δραστηριότητας έγινε στο πρώτο επίπεδο της τυποποιημένης ταξινόμησης οικονομικών δραστηριοτήτων NACE Αναθ.2, δηλαδή σε επίπεδο Τομέα. Τα στοιχεία των τομέων έχουν ομαδοποιηθεί και παρουσιάζονται, ως ακολούθως: Α) «Μεταποίηση, Παροχή ηλεκτρικού ρεύματος, φυσικού αερίου, ατμού και κλιματισμού, Παροχή νερού, επεξεργασίας λυμάτων, διαχείρισης αποβλήτων και δραστηριοτήτων εξυγίανσης, Ορυχεία και λατομεία». Β) «Γεωργία, δασοκομία και αλιεία, Κατασκευές, Λοιπές υπηρεσίες (πλην Χονδρικού και λιανικού εμπορίου κλπ.)». Σημειώνεται ότι, στις <u>Λοιπές Υπηρεσίες</u> περιλαμβάνονται οι τομείς: Μεταφορά και αποθήκευση, Δραστηριότητες υπηρεσιών παροχής καταλύματος και υπηρεσιών εστίασης, Ενημέρωση και επικοινωνία, Χρηματοπιστωτικές και ασφαλιστικές δραστηριότητες, Διαχείριση ακίνητης περιουσίας, Επαγγελματικές, επιστημονικές και τεχνικές δραστηριότητες, Δημόσια διοίκηση και άμυνα, Υποχρεωτική κοινωνική ασφάλιση, Εκπαίδευση, Δραστηριότητες σχετικές με την ανθρώπινη υγεία και την κοινωνική μέριμνα, Τέχνες, διασκέδαση και ψυχαγωγία, Άλλες δραστηριότητες, Δραστηριότητες νοικοκυριών ως εργοδοτών. Μη διαφοροποιημένες δραστηριότητες νοικοκυριών που αφορούν την παραγωγή αγαθών και υπηρεσιών για ίδια χρήση, Δραστηριότητες ετερόδικων οργανισμών και φορέων. Γ) Τομέας «Χονδρικό και λιανικό εμπόριο, επισκευή μηχανοκίνητων οχημάτων και μοτοσυκλετών». Από το έτος 2016, στο πλαίσιο των μεθοδολογικών συστάσεων της Eurostat προς τα Κράτη-Μέλη συμπεριλαμβάνονται και οι επιχειρήσεις για τις οποίες δεν υπάρχουν διαθέσιμες πληροφορίες για τον τομέα οικονομικής δραστηριότητας.</p>
Παραπομπές	<p>Περισσότερες πληροφορίες σχετικά με τις Διεθνές Εμπόριο Αγαθών κατά Επιχειρηματικά Χαρακτηριστικά, μπορούν να αναζητηθούν στη διαδικτυακή πύλη της Ελληνικής Στατιστικής Αρχής, στην ενότητα Διεθνές Εμπόριο Αγαθών http://www.statistics.gr/el/statistics/itr.</p>