



## ΔΕΛΤΙΟ ΤΥΠΟΥ

### ΚΑΘΑΡΕΣ ΚΟΙΝΩΝΙΚΕΣ ΠΑΡΟΧΕΣ ΕΤΟΥΣ 2015 (προσωρινά στοιχεία)

Η Ελληνική Στατιστική Αρχή (ΕΛΣΤΑΤ) ανακοινώνει στοιχεία αναφορικά με τις καθαρές κοινωνικές παροχές (Net Social Protection Benefits, NSPBs ή απλώς NET) στο πλαίσιο του Ευρωπαϊκού Συστήματος Ολοκληρωμένων Στατιστικών Κοινωνικής Προστασίας (ESSPROS-European System of Integrated Social Protection Statistics-Core System)<sup>(1)</sup> για το έτος 2015.

Οι καθαρές κοινωνικές παροχές (NET) αποτελούν μία από τις τρεις ενότητες (modules)<sup>(2)</sup> του Ευρωπαϊκού Συστήματος Ολοκληρωμένων Στατιστικών Κοινωνικής Προστασίας (ESSPROS). Η ενότητα αυτή παρουσιάζει τις δαπάνες κοινωνικής προστασίας απαλλαγμένες από φόρους και κοινωνικές εισφορές, στοχεύοντας έτσι σε μια πιο αξιόπιστη σύγκριση των δαπανών κοινωνικής προστασίας μεταξύ των χωρών της Ευρώπης. Στην ενότητα των καθαρών κοινωνικών παροχών τα ποσά που αφορούν μόνο στις παροχές σε χρήμα απαλλάσσονται από φόρους και εισφορές, ενώ τα ποσά των παροχών σε είδος των ποσοτικών στοιχείων του ESSPROS (Core System) παραμένουν αναλλοίωτα.

Για το 2015 το σύνολο των καθαρών παροχών για την κοινωνική προστασία παρουσίασε αύξηση κατά 1,57%, σε αντίθεση με το 2014 που μειώθηκε κατά 1,86% (Πίνακας 1).

Πίνακας 1. Καθαρές παροχές κοινωνικής προστασίας ανά λειτουργία (σε εκατ. ευρώ)

Λειτουργίες	Καθαρές Κοινωνικές Παροχές (NET)			Ποσοστιαία (%) μεταβολή	
	2013	2014	2015	2014/2013	2015/2014
Ασθένεια	9.479,20	8.274,33	8.945,00	-12,71	8,11
Αναπηρία	2.723,28	2.690,06	2.703,93	-1,22	0,52
Γήρας	22.892,46	23.283,52	23.652,12	1,71	1,58
Χηρεία	4.095,53	4.110,64	4.310,76	0,37	4,87
Οικογένεια/τέκνα	1.969,31	1.996,64	1.848,63	1,39	-7,41
Ανεργία	2.370,53	1.880,91	1.793,16	-20,65	-4,67
Στέγαση	3,87	1,60	50,68	-58,55	3.067,50
Κοινωνικός Αποκλεισμός	128,20	614,50	222,04	379,33	-63,87
<b>Σύνολο</b>	<b>43.662,37</b>	<b>42.852,19</b>	<b>43.526,32</b>	<b>-1,86</b>	<b>1,57</b>

#### Πληροφορίες

Διεύθυνση Κοινωνικών Στατιστικών  
Τμήμα Στατιστικών Υγείας και Κοινωνικής Ασφάλισης και Προστασίας  
Κωνσταντίνος Γιασαφάκης  
Τηλ.: 213 135 2136  
Fax : 213 135 2397  
e-mail: [social\\_stat@statistics.gr](mailto:social_stat@statistics.gr)

<sup>(1)</sup> Βλέπε Δελτίο Τύπου ESSPROS «Στατιστικές Συστήματος Κοινωνικής Προστασίας» <http://www.statistics.gr/el/statistics/-/publication/SHE24/>

<sup>(2)</sup> Οι τρεις ενότητες του ESSPROS αφορούν στο Βασικό Σύστημα (Core System), στις Καθαρές Παροχές Κοινωνικής Προστασίας (NET) και στους

Οι καθαρές κοινωνικές παροχές καταγράφονται και παρουσιάζονται συγκεντρωτικά και αναλυτικά ανά λειτουργία σύμφωνα με τον Κανονισμό 458/2007 της Ευρωπαϊκής Ένωσης και τους Εφαρμοστικούς Κανονισμούς 263/2011 και 110/2011.

Στην Ελλάδα η εκτίμηση των σχετικών συντελεστών φορολόγησης (AITR)<sup>(3)</sup> και κοινωνικών εισφορών (AISCR)<sup>(3)</sup> για τον υπολογισμό των καθαρών κοινωνικών παροχών, βασίζεται αποκλειστικά στα στοιχεία της ετήσιας έρευνας της ΕΛΣΤΑΤ που αφορά στο Εισόδημα και τις Συνθήκες Διαβίωσης των Νοικοκυριών (EU-SILC).

Σύμφωνα με τη μεθοδολογία της έρευνας, η έννοια των καθαρών παροχών στην Ελλάδα για τα έτη 2013-2015 αφορά έξι (6) από τις οκτώ (8) λειτουργίες, στις οποίες χωρίζονται οι δαπάνες κοινωνικής προστασίας κατά ESSPROS. Οι παροχές που αφορούν στη λειτουργία της στέγασης διατίθενται μόνο σε είδος, ενώ οι παροχές για τον κοινωνικό αποκλεισμό που διατίθενται σε χρήμα δεν υπόκεινται σε φορολογία ή/και σε κοινωνικές εισφορές.

Το ύψος των καθαρών παροχών για κάθε λειτουργία για τα έτη 2013 έως 2015, όπως επίσης και οι ποσοστιαίες τους μεταβολές παρουσιάζονται στον Πίνακα 1. Από τη σύγκριση των δαπανών των διαφόρων λειτουργιών του έτους 2015 σε σχέση με τις αντίστοιχες του έτους 2014, προκύπτει ότι οι καθαρές δαπάνες αυξήθηκαν για όλες τις λειτουργίες πλην της λειτουργίας των οικογενειακών παροχών, οι οποίες παρουσιάζουν μείωση 7,41% και της ανεργίας κατά 4,67%. Κατά την αντίστοιχη σύγκριση των ετών 2014 προς 2013, οι μεν οικογενειακές παροχές παρουσίασαν αύξηση 1,39%, οι δε παροχές ανεργίας παρουσίασαν μείωση κατά 20,65%. Από τις υπόλοιπες λειτουργίες:

- Ασθένεια: το 2015 οι καθαρές δαπάνες αυξήθηκαν κατά 8,11% σε σχέση με το 2014, ενώ σημειώθηκε μείωση 12,71% το 2014, σε σχέση με το 2013.
- Αναπηρία: οι καθαρές δαπάνες το 2015 παρουσίασαν μικρή αύξηση κατά 0,52%, σε σχέση με το 2014, ενώ μειώθηκαν κατά 1,22% το 2014 σε σχέση με το 2013.
- Γήρας: σημειώθηκε αύξηση και στα δύο υπό εξέταση έτη. Πιο συγκεκριμένα το 2015 αυξήθηκε κατά 1,58%, σε σχέση με το 2014 και αυξήθηκε κατά 1,71% το 2014, σε σχέση με το 2013.
- Χηρεία: η ποσοστιαία μεταβολή κατά το 2015 ανήλθε σε 4,87% σε σχέση με το 2014, ενώ το 2014 η αντίστοιχη μεταβολή σε σχέση με το 2013 ήταν μικρότερη με τιμή 0,37%.

Ο μέσος αναλυτικός φορολογικός συντελεστής (AITR) και ο μέσος αναλυτικός συντελεστής κοινωνικών εισφορών (AISCR) που έχουν εκτιμηθεί<sup>(4)</sup> για τα έτη 2013 έως 2015 παρουσιάζονται αναλυτικά στους Πίνακες 2 και 3 και στα Γραφήματα 1 και 2, αντίστοιχα. Ο μεγαλύτερος μέσος αναλυτικός φορολογικός συντελεστής αφορά στις δαπάνες για τη χηρεία, όπου το 2013 η τιμή του ανερχόταν στο 9,97%. Ακολουθούν οι φορολογικοί συντελεστές που αντιστοιχούν στις λειτουργίες της αναπηρίας και της ασθένειας με 7,65% και 7,07% αντίστοιχα, ενώ ο μικρότερος μέσος αναλυτικός φορολογικός συντελεστής αφορά στις δαπάνες για την ανεργία. Παρόμοια είναι και η εικόνα τα έτη 2014 και 2015. Αυτό που παρατηρείται από το Γράφημα 1 είναι πως υπάρχει μια μείωση στο μέσο αναλυτικό φορολογικό συντελεστή σε όλες τις λειτουργίες κατά ESSPROS, εκτός ανεργίας, κατά τη διάρκεια των ετών 2013-2015. Η μεγαλύτερη μείωση στο μέσο αναλυτικό φορολογικό συντελεστή εμφανίζεται στις δαπάνες για τη λειτουργία της οικογένειας/τέκνων, όπου από 5,04% το 2013 μειώθηκε στο 3,31%. Επόμενη μεγάλη μείωση αφορά στο συντελεστή για τη λειτουργία της χηρείας, όπου από 9,97% το 2013, μειώθηκε στο 9,55% το 2014 και το 2015 έφτασε στο 8,38%. Οι μέσοι αναλυτικοί φορολογικοί συντελεστές της ασθένειας και της ανεργίας είχαν τις μικρότερες μεταβολές στη διάρκεια της τριετίας 2013-2015.

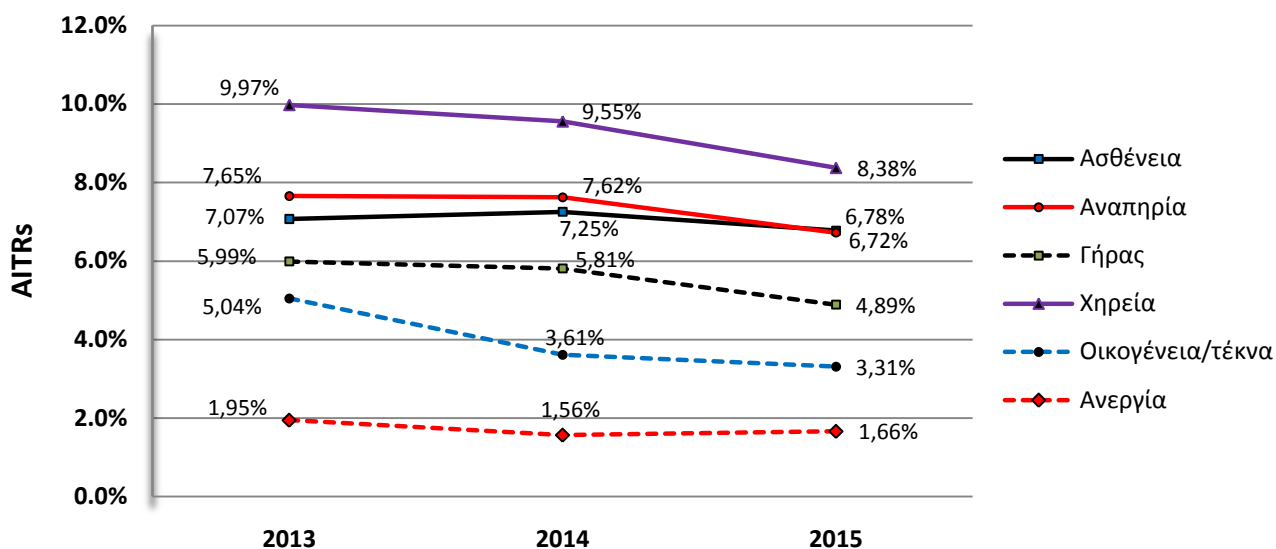
**Πίνακας 2. Μέσος αναλυτικός φορολογικός συντελεστής AITR ανά λειτουργία**

Λειτουργίες	AITR		
	2013	2014	2015
<b>Ασθένεια</b>	7,07%	7,25%	6,78%
<b>Αναπηρία</b>	7,65%	7,62%	6,72%
<b>Γήρας</b>	5,99%	5,81%	4,89%
<b>Χηρεία</b>	9,97%	9,55%	8,38%
<b>Οικογένεια/τέκνα</b>	5,04%	3,61%	3,31%
<b>Ανεργία</b>	1,95%	1,56%	1,66%

<sup>(3)</sup> AITR Average Itemised Tax Rate, AISCR Average itemised Social Contribution Rate.

<sup>(4)</sup> Σύμφωνα με την μεθοδολογία κατάρτισης των Καθαρών Παροχών Κοινωνικής Προστασίας (NET module) η χρήση της EU-Silc για την παραγωγή των συντελεστών AITRs και AISCRs συνίσταται να αποτιμώνται ως επιβεβαιωτική άλλων διαδικασιών παρά ως η κύρια υπολογιστική διαδικασία. Για τα Ελληνικά στοιχεία γίνεται αποκλειστική χρήση της EU-Silc λόγω έλλειψης άλλων πηγών.

Γράφημα 1. Μέσος αναλυτικός φορολογικός συντελεστής (AITR) ανά λειτουργία



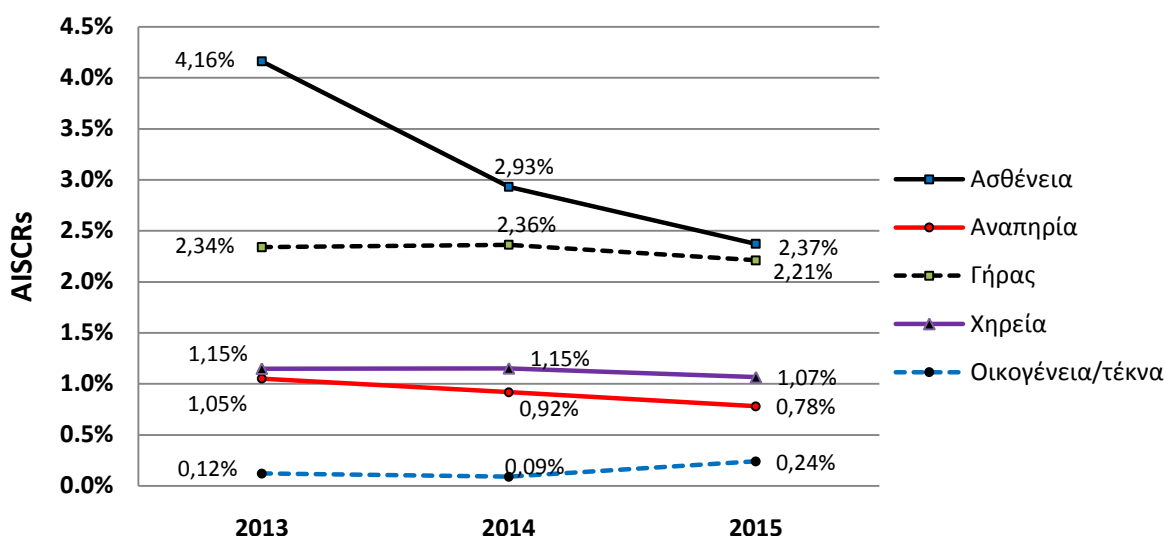
Αναφορικά με τον μέσο αναλυτικό συντελεστή κοινωνικών εισφορών, σε όλες τις λειτουργίες πλην της ασθένειας, δεν υπάρχουν σημαντικές μεταβολές στα έτη 2013 έως 2015. Ωστόσο, ο συντελεστής για τη λειτουργία της ασθένειας μειώθηκε από 4,16% που ήταν το 2013, στο 2,93% το 2014 και το 2015 έφτασε στο 2,37%. Τέλος, οι χαμηλότεροι μέσοι αναλυτικοί συντελεστές κοινωνικών εισφορών είναι και για τα τρία έτη αυτοί που αντιστοιχούν στη λειτουργία της οικογένειας/τέκνων και της αναπηρίας, με επίπεδα που κυμαίνονται από 0,12% έως 0,24% και 0,78% έως 1,05%, αντίστοιχα.

Πίνακας 3. Μέσος αναλυτικός κοινωνικών εισφορών συντελεστής AISCRCR ανά λειτουργία

Λειτουργίες	AISCRCR		
	2013	2014	2015
Ασθένεια	4,16%	2,93%	2,37%
Αναπηρία	1,05%	0,92%	0,78%
Γήρας	2,34%	2,36%	2,21%
Χηρεία	1,15%	1,15%	1,07%
Οικογένεια/τέκνα	0,12%	0,09%	0,24%
Ανεργία*	:	:	:

\* Για τα έτη 2013-2015 δεν υπήρχαν παροχές στη λειτουργία της ανεργίας, οι οποίες υπόκεινται σε κοινωνικές εισφορές

Γράφημα 2 Μέσος αναλυτικός συντελεστής κοινωνικών εισφορών (AISCRCR) για ανά λειτουργία



Οι Πίνακες 4 έως 9 παρουσιάζουν αναλυτικά, ανά κωδικό ESSPROS, τις καθαρές κοινωνικές παροχές για κάθε λειτουργία με τις αντίστοιχες ποσοστιαίες μεταβολές για τα έτη 2013 έως 2015.

Πίνακας 4. Καθαρές παροχές κοινωνικής προστασίας για την ασθένεια, 2013 – 2015 (σε εκατ. ευρώ)

	2013	2014	2015	Μεταβολή (%) 2014/2013	Μεταβολή (%) 2015/2014
<b>Παροχές κοινωνικής προστασίας- Ασθένεια</b>	<b>9.479,20</b>	<b>8.274,33</b>	<b>8.945,00</b>	<b>-12,71</b>	<b>8,11</b>
<b>Χωρίς εισοδηματικά κριτήρια</b>	<b>9.446,34</b>	<b>8.236,98</b>	<b>8.906,82</b>	<b>-12,80</b>	<b>8,13</b>
<b>Παροχές σε χρήμα</b>	<b>394,15</b>	<b>396,58</b>	<b>407,42</b>	<b>0,62</b>	<b>2,73</b>
<b>Περιοδικές</b>	<b>355,38</b>	<b>362,49</b>	<b>373,26</b>	<b>2,00</b>	<b>2,97</b>
Επίδομα ασθένειας	297,11	305,09	310,61	2,69	1,81
Άλλες παροχές σε χρήμα	58,26	57,40	62,64	-1,48	9,13
<b>Εφάπαξ</b>	<b>38,77</b>	<b>34,09</b>	<b>34,16</b>	<b>-12,07</b>	<b>0,21</b>
Άλλες εφάπαξ παροχές	38,77	34,09	34,16	-12,07	0,21
<b>Παροχές σε είδος</b>	<b>9.052,19</b>	<b>7.840,41</b>	<b>8.499,40</b>	<b>-13,39</b>	<b>8,41</b>
<b>Νοσοκομειακή περίθαλψη</b>	<b>4.985,31</b>	<b>4.323,28</b>	<b>4.845,74</b>	<b>-13,28</b>	<b>12,08</b>
Άμεση παροχή	4.898,87	4.251,88	4.768,66	-13,21	12,15
Αποζημίωση δαπανών	82,48	71,40	77,08	-13,43	7,96
<b>Έξω - νοσοκομειακή περίθαλψη</b>	<b>4.011,74</b>	<b>3.457,79</b>	<b>3.593,37</b>	<b>-13,81</b>	<b>3,92</b>
Άμεση παροχή φαρμακευτικών προϊόντων	2.479,63	1.956,39	1.971,96	-21,10	0,80
Άλλη άμεση παροχή	1.484,79	1.445,41	1.521,75	-2,65	5,28
Άλλες αποζημιώσεις	47,32	55,99	99,67	18,32	78,01
Άλλες παροχές σε είδος	59,10	59,33	60,29	0,39	1,62
<b>Με βάση εισοδηματικά κριτήρια (χαμηλά εισοδήματα)</b>	<b>32,86</b>	<b>37,34</b>	<b>38,18</b>	<b>13,63</b>	<b>2,25</b>
Παροχές σε είδος	32,86	37,34	38,18	13,63	2,25

Πίνακας 5. Καθαρές παροχές κοινωνικής προστασίας για την αναπηρία, 2013 – 2015 (σε εκατ. ευρώ)

	2013	2014	2015	Μεταβολή (%) 2014/2013	Μεταβολή (%) 2015/2014
<b>Καθαρές παροχές κοινωνικής προστασίας Αναπηρία</b>	<b>2.723,28</b>	<b>2.690,06</b>	<b>2.703,93</b>	<b>-1,22</b>	<b>0,52</b>
Χωρίς εισοδηματικά κριτήρια	2.599,26	2.598,38	2.608,53	-0,03	0,39
Παροχές σε χρήμα	2.586,18	2.584,22	2.603,11	-0,08	0,73
Περιοδικές	2.583,62	2.582,42	2.601,52	0,05	0,74
Συντάξεις αναπηρίας	1.968,56	1.925,19	1.979,08	-2,20	2,80
Λοιπά Προνοιακά επιδόματα	615,06	657,23	622,44	6,86	-5,29
Εφάπαξ	2,57	1,80	1,60	-29,96	-11,11
Άλλες εφάπαξ παροχές σε χρήμα	2,57	1,80	1,60	-29,96	-11,11
Παροχές σε είδος	13,08	14,16	5,41	8,26	-61,79
Αποκατάσταση - επανένταξη	13,08	14,16	5,41	8,26	-61,79
<b>Με βάση εισοδηματικά κριτήρια (χαμηλά εισοδήματα)</b>	<b>124,02</b>	<b>91,68</b>	<b>95,40</b>	<b>-26,08</b>	<b>4,06</b>
Παροχές σε χρήμα	93,29	64,53	74,21	-30,83	15,00
Παροχές σε είδος	30,73	27,15	21,18	-11,65	-21,99

Πίνακας 6 Καθαρές παροχές κοινωνικής προστασίας για το γήρας, 2013 – 2015 (σε εκατ. ευρώ)

	2013	2014	2015	Μεταβολή (%) 2014/2013	Μεταβολή (%) 2015/2014
<b>Καθαρές παροχές κοινωνικής προστασίας- Γήρας</b>	<b>22.892,46</b>	<b>23.283,52</b>	<b>23.652,12</b>	<b>1,71</b>	<b>1,58</b>
Χωρίς εισοδηματικά κριτήρια	22.340,33	22.797,65	23.062,07	2,05	1,16
Παροχές σε χρήμα	22.340,33	22.797,65	23.062,07	2,05	1,16
Περιοδικές	20.897,68	21.519,92	22.114,39	2,98	2,76
Συντάξεις γήρατος	20.897,68	21.519,92	22.114,39	2,98	2,76
Εφάπαξ	1.442,65	1.277,73	947,68	-11,43	-25,83
Άλλες εφάπαξ παροχές σε χρήμα	1.442,65	1.277,73	947,68	-11,43	-25,83
<b>Με βάση εισοδηματικά κριτήρια (χαμηλά εισοδήματα)</b>	<b>552,13</b>	<b>485,87</b>	<b>590,05</b>	<b>-12,00</b>	<b>21,44</b>
Παροχές σε χρήμα	549,97	484,06	588,43	-11,98	21,56
Παροχές σε είδος	2,16	1,82	1,62	-15,74	-10,99

**Πίνακας 7. Καθαρές παροχές κοινωνικής προστασίας για τη χηρεία, 2013 – 2015 (σε εκατ. ευρώ)**

	2013	2014	2015	Μεταβολή (%) 2014/2013	Μεταβολή (%) 2015/2014
<b>Καθαρές παροχές κοινωνικής προστασίας-Χηρεία</b>	<b>4.095,53</b>	<b>4.110,64</b>	<b>4.310,76</b>	<b>0,37</b>	<b>4,87</b>
<b>Χωρίς εισοδηματικά κριτήρια</b>	<b>3.747,70</b>	<b>3.783,22</b>	<b>3.913,41</b>	<b>0,95</b>	<b>3,44</b>
<b>Παροχές σε χρήμα</b>	<b>3.662,72</b>	<b>3.702,27</b>	<b>3.829,08</b>	<b>1,08</b>	<b>3,43</b>
Περιοδικές	3.657,68	3.698,36	3.825,96	1,11	3,45
Συντάξεις χηρείας	3.657,68	3.698,36	3.825,96	1,11	3,45
<b>Εφάπαξ</b>	<b>5,04</b>	<b>3,91</b>	<b>3,12</b>	<b>-22,42</b>	<b>-20,20</b>
Άλλες εφάπαξ παροχές σε χρήμα	5,04	3,91	3,12	-22,42	-20,20
<b>Παροχές σε είδος</b>	<b>84,98</b>	<b>80,95</b>	<b>84,33</b>	<b>-4,74</b>	<b>4,18</b>
Έξοδα κηδείας	84,98	80,95	84,33	-4,74	4,18
<b>Με βάση εισοδηματικά κριτήρια (χαμηλά εισοδήματα)</b>	<b>347,82</b>	<b>327,42</b>	<b>397,35</b>	<b>-5,87</b>	<b>21,36</b>
Παροχές σε χρήμα	347,82	327,42	397,35	-5,87	21,36

Πίνακας 8. Καθαρές παροχές κοινωνικής προστασίας για την οικογένεια/τέκνα, 2013 – 2015 (σε εκατ. ευρώ)

	2013	2014	2015	Μεταβολή (%) 2014/2013	Μεταβολή (%) 2015/2014
<b>Καθαρές παροχές κοινωνικής προστασίας- Οικογένεια/Τέκνα</b>	<b>1.969,31</b>	<b>1.996,64</b>	<b>1.848,63</b>	<b>1,39</b>	<b>-7,41</b>
<b>Χωρίς εισοδηματικά κριτήρια</b>	<b>1.071,50</b>	<b>900,60</b>	<b>811,50</b>	<b>-15,95</b>	<b>-9,89</b>
<b>Παροχές σε χρήμα</b>	<b>1.063,08</b>	<b>889,34</b>	<b>804,80</b>	<b>-16,34</b>	<b>-9,51</b>
<b>Περιοδικές</b>	<b>755,38</b>	<b>790,70</b>	<b>748,93</b>	<b>4,68</b>	<b>-5,28</b>
Επίδομα μητρότητας	187,03	180,15	175,40	-3,68	-2,64
Γονική παροχή	219,74	284,17	245,03	29,32	-13,77
Οικογενειακό επίδομα	346,56	326,22	328,38	-5,87	0,66
Άλλες περιοδικές παροχές σε χρήμα	2,05	0,16	0,12	-92,20	-25,00
<b>Εφάπαξ</b>	<b>307,70</b>	<b>98,63</b>	<b>55,87</b>	<b>-67,95</b>	<b>-43,35</b>
Επίδομα τοκετού	24,44	4,64	5,04	-81,01	8,62
Άλλες εφάπαξ παροχές σε χρήμα	283,26	94,00	50,83	-66,81	-45,93
<b>Παροχές σε είδος</b>	<b>8,43</b>	<b>11,26</b>	<b>6,71</b>	<b>33,57</b>	<b>-40,41</b>
Άλλες παροχές σε είδος	8,43	11,26	6,71	33,57	-40,41
<b>Με βάση εισοδηματικά κριτήρια (χαμηλά εισοδήματα)</b>	<b>897,81</b>	<b>1.096,04</b>	<b>1.037,13</b>	<b>22,08</b>	<b>-5,37</b>
Παροχές σε χρήμα	706,49	926,17	858,97	31,09	-7,26
Παροχές σε είδος	191,33	169,87	178,16	-11,22	4,88

Πίνακας 9. Καθαρές παροχές κοινωνικής προστασίας για την ανεργία, 2013 – 2015 (σε εκατ. ευρώ)

	2013	2014	2015	Μεταβολή (%) 2014/2013	Μεταβολή (%) 2015/2014
<b>Καθαρές παροχές Κοινωνική Προστασίας-Ανεργία</b>	<b>2.370,53</b>	<b>1.880,91</b>	<b>1.793,16</b>	<b>-20,65</b>	<b>-4,67</b>
<b>Χωρίς εισοδηματικά κριτήρια</b>	<b>2.299,90</b>	<b>1.831,27</b>	<b>1.752,72</b>	<b>-20,38</b>	<b>-4,29</b>
<b>Παροχές σε χρήμα</b>	<b>2.180,25</b>	<b>1.739,03</b>	<b>1.648,28</b>	<b>-20,24</b>	<b>-5,22</b>
<b>Περιοδικές</b>	<b>1.062,40</b>	<b>790,90</b>	<b>746,67</b>	<b>-25,56</b>	<b>-5,59</b>
Επίδομα ανεργίας	978,67	711,61	674,59	-27,29	-5,20
Αποζημιώσεις πρόωρης αποχώρησης για λόγους αγοράς εργασίας	83,33	79,02	71,56	-5,17	-9,44
<b>Εφάπαξ</b>	<b>1.117,85</b>	<b>948,13</b>	<b>901,62</b>	<b>-15,18</b>	<b>-4,91</b>
Αποζημιώσεις εξαιτίας απόλυσης από την εργασία	1.032,60	894,60	857,15	-13,36	-4,19
Άλλες παροχές σε χρήμα	85,25	53,53	44,47	-37,21	-16,93
<b>Παροχές σε είδος</b>	<b>119,65</b>	<b>92,24</b>	<b>104,43</b>	<b>-22,91</b>	<b>13,22</b>
Επαγγελματική κατάρτιση	65,49	47,23	71,92	-27,88	52,28
Υπηρεσίες τοποθέτησης και εύρεσης εργασίας	54,16	45,01	32,52	-16,89	-27,75
<b>Με βάση εισοδηματικά κριτήρια (χαμηλά εισοδήματα)</b>	<b>70,63</b>	<b>49,63</b>	<b>40,45</b>	<b>-29,73</b>	<b>-18,50</b>
Παροχές σε χρήμα	70,63	49,63	40,45	-29,73	-18,50



## Επεξηγηματικές Σημειώσεις

**Σκοπός της έρευνας** Ο σκοπός της έρευνας των NET είναι να παρουσιαστούν οι δαπάνες της κοινωνικής προστασίας του Ευρωπαϊκού Συστήματος Ολοκληρωμένων Στατιστικών Κοινωνικής Προστασίας (ESSPROS), απαλλαγμένες από τους φόρους και τις κοινωνικές εισφορές που πλήρωσαν οι δικαιούχοι τους (συν τυχόν υπολειπόμενες φορολογικές ελαφρύνσεις σχετιζόμενες με τις παροχές του Esspros Core System), ώστε τα στοιχεία να είναι συγκρίσιμα σε ευρωπαϊκό και διεθνές επίπεδο.

**Νομικό Πλαίσιο** Κανονισμός 458/2007 της Ευρωπαϊκής Ένωσης και Εφαρμοστικοί Κανονισμοί 263/2011 και 110/2011.

**Κάλυψη** Καλύπτεται το σύνολο της Χώρας.

**Μεθοδολογία** Εφαρμόζεται η περιορισμένη προσέγγιση (Restricted Approach) για τον υπολογισμό των Καθαρών Δαπανών Κοινωνικής Προστασίας, η οποία συνοψίζεται ως εξής:

**Καθαρές Κοινωνικές Παροχές (περιορισμένη προσέγγιση) = Μικτές Κοινωνικές Παροχές – (Φόροι + Κοινωνικές Εισφορές που πλήρωσαν οι δικαιούχοι για τις παροχές που έλαβαν).**

Το ύψος των υποχρεωτικών εισφορών και φόρων που αφαιρείται από το μικτό ποσό της εκάστοτε παροχής υπολογίζεται με βάση τους συντελεστές φορολόγησης και κοινωνικών εισφορών αντίστοιχα, δηλαδή

**Καθαρές Κοινωνικές Παροχές = Μικτές Κοινωνικές Παροχές \* (1-AITR-AISCR),**

όπου AITR είναι ο μέσος αναλυτικός φορολογικός συντελεστής και AISCR ο μέσος αναλυτικός κοινωνικών εισφορών συντελεστής. Οι υπολογισμοί των AITRs και των AISCRs βασίστηκαν αποκλειστικά στα αποτελέσματα της ετήσιας δειγματοληπτικής έρευνας Εισοδήματος και Συνθηκών των Νοικοκυριών (EU-SILC). Επιλέχθηκαν όλες εκείνες οι περιπτώσεις του δείγματος που λάμβαναν τουλάχιστον μια παροχή για κάθε έτος. Χρησιμοποιήθηκαν οι μεταβλητές της EU-SILC, δηλ. για κάθε περίπτωση του δείγματος το φορολογητέο εισόδημα, οι παροχές που έλαβε (είδος παροχής και αντίστοιχο ποσό) και οι αντίστοιχες κοινωνικές εισφορές, που ο κάθε δικαιούχος πλήρωσε κατά Λειτουργία, ανεξαρτήτως Συστήματος του ESSPROS. Ελήφθησαν υπόψη οι σχετικές σταθμίσεις του δείγματος της έρευνας. Από το φορολογητέο εισόδημα του κάθε δικαιούχου έγινε εκτίμηση του φόρου που αυτός πλήρωσε με βάση τις ισχύουσες φορολογικές κλίμακες του έτους. Οι συντελεστές υπολογίστηκαν σε επίπεδο Λειτουργίας ESSPROS και για όλα τα Συστήματα μαζί αφού δεν υπήρχε δυνατότητα να γίνει επιπλέον διαχωρισμός των δικαιούχων παροχών με βάση την κατανομή των Συστημάτων του ESSPROS. Ο υπολογισμός των AITRs έγινε με τον ακόλουθο τύπο:

$$AITR_i = \frac{\sum_{tu=0}^N I_{tu,i} * C_{tu,i} * TR_{tu,i}}{\sum_{tu=1}^N I_{tu,i} * C_{tu,i}}$$

όπου  $i=1, \dots, 8$  λειτουργίες

$tu = \eta$  μονάδα του δείγματος

$TR_{tu,i}$  = ο φορολογικός συντελεστής της μονάδας  $tu$  για την λειτουργία  $i$  (φόρος που πληρώνει ανάλογα με το εισόδημα/φορολογητέο εισόδημα)

$I_{tu,i}$  = εισόδημα από την παροχή για τη συγκεκριμένη λειτουργία  $i$

$C_{tu,i}$  = αναγωγικός συντελεστής για τη λειτουργία  $i$  για τη συγκεκριμένη μονάδα δείγματος  $tu$  και

$N$  = αριθμός μονάδων του δείγματος που λαμβάνουν κοινωνική παροχή και για τα AISCRs εφαρμόστηκε ο τύπος

$$AISCR_i = \frac{\sum_{tu=0}^N I_{tu,i} * C_{tu,i} * CR_{tu,i}}{\sum_{tu=1}^N I_{tu,i} * C_{tu,i}}$$

όπου  $CR_{tu,i}$  = ο συντελεστής κοινωνικής εισφοράς της μονάδας  $tu$  για τη λειτουργία  $i$  (σύνολο ασφαλιστικών εισφορών για τις παροχές/φορολογητέο εισόδημα)

Ο εντοπισμός των κοινωνικών παροχών που υπόκεινται σε φορολόγηση και σε υποχρεωτική κοινωνική εισφορά βασίστηκε σε διαφορετικές πηγές οι οποίες περιλάμβαναν στοιχεία από ασφαλιστικούς φορείς, το MISSOC (Mutual Information System on Social Protection) και την έρευνα EU-SILC.

Αναλυτικά η μεθοδολογία για την καταγραφή των Καθαρών Κοινωνικών Παροχών περιγράφεται στο εγχειρίδιο (manual) της EUROSTAT για το ESSPROS, στο παράρτημα IV το οποίο είναι διαθέσιμο στον παρακάτω σύνδεσμο (link):

<http://ec.europa.eu/eurostat/web/products-manuals-and-guidelines/-/KS-GQ-16-010>

**Ορισμοί** Ως φόροι εισοδήματος περιγράφονται οι φόροι που επιβάλλονται στα φυσικά πρόσωπα και νοικοκυριά για εισοδήματα που προέρχονται από απασχόληση, εκμετάλλευση περιουσίας, κοινωνικών παροχών κτλ. (Βλέπε ορισμός ESA φόρων εισοδήματος, D.51)

Ως κοινωνικές εισφορές ορίζονται οι υποχρεωτικές εισφορές που πληρώνονται από τους δικαιούχους στα συστήματα κοινωνικής προστασίας με σκοπό να αποκτήσουν ή να διατηρήσουν το δικαίωμα να λαμβάνουν κοινωνικές παροχές

**Παραπομπές** Περισσότερες πληροφορίες σχετικά με τα στοιχεία εσόδων - δαπανών Κοινωνικής Προστασίας από το 2000-2015 παρουσιάζονται στην ιστοσελίδα της ΕΛΣΤΑΤ στην ενότητα Πληθυσμός και Κοινωνικές Συνθήκες και συγκεκριμένα στον παρακάτω σύνδεσμο:

<http://www.statistics.gr/el/statistics/-/publication/SHE29/->