



ΔΕΛΤΙΟ ΤΥΠΟΥ

ΔΕΙΚΤΗΣ ΤΙΜΩΝ ΚΑΤΗΓΟΡΙΩΝ ΈΡΓΩΝ ΚΑΙ ΚΟΣΤΟΥΣ ΚΑΤΑΣΚΕΥΗΣ ΝΕΩΝ ΚΤΙΡΙΩΝ ΚΑΤΟΙΚΙΩΝ: Β' τρίμηνο 2018

Ο Γενικός Δείκτης Τιμών Κατηγοριών Έργων Κατασκευής Νέων Κτιρίων Κατοικιών του Β' τριμήνου 2018, σε σύγκριση με τον αντίστοιχο δείκτη του Β' τριμήνου 2017, παρουσίασε αύξηση 0,8% έναντι μείωσης 0,7% που σημειώθηκε κατά την σύγκριση των αντίστοιχων τριμήνων του έτους 2017 με το 2016 (Πίνακας 1).

Ο Γενικός Δείκτης κατά το Β' τρίμηνο 2018, σε σύγκριση με τον δείκτη του Α' τριμήνου 2018, παρουσίασε αύξηση 0,2% έναντι μείωσης 0,5% που σημειώθηκε κατά την αντίστοιχη σύγκριση των δεικτών του έτους 2017 (Πίνακας 2).

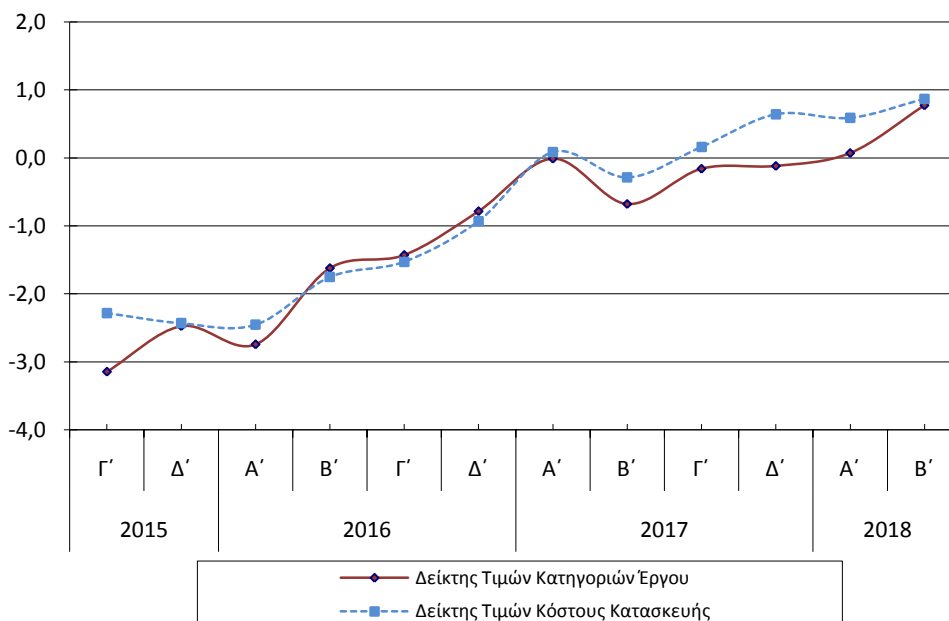
Ο μέσος δείκτης του δωδεκαμήνου Ιουλίου 2017 – Ιουνίου 2018, σε σύγκριση με τον αντίστοιχο δείκτη του δωδεκαμήνου Ιουλίου 2016 – Ιουνίου 2017, παρουσίασε αύξηση 0,1% έναντι μείωσης 0,7% που σημειώθηκε κατά τα αντίστοιχα προηγούμενα δωδεκάμηνα (Πίνακας 7).

Ο Γενικός Δείκτης Τιμών Κόστους Κατασκευής Νέων Κτιρίων Κατοικιών του Β' τριμήνου 2018, σε σύγκριση με τον αντίστοιχο δείκτη του Β' τριμήνου 2017, παρουσίασε αύξηση 0,9% έναντι μείωσης 0,3% που σημειώθηκε κατά την αντίστοιχη σύγκριση των δεικτών του έτους 2017 με το 2016. Ειδικότερα η ετήσια αύξηση κατά 0,9%, οφείλεται στην αύξηση του Δείκτη Τιμών Υλικών κατά 1,2%, καθώς και στην αύξηση του Δείκτη Τιμών Αμοιβής Εργασίας κατά 0,3% (Πίνακες 3, 5).

Ο Γενικός Δείκτης κατά το Β' τρίμηνο 2018, σε σύγκριση με τον δείκτη του Α' τριμήνου 2018, δεν μεταβλήθηκε έναντι μείωσης 0,3% που σημειώθηκε κατά την αντίστοιχη σύγκριση των δεικτών του έτους 2017. Ειδικότερα ο Γενικός Δείκτης δεν μεταβλήθηκε, ως αποτέλεσμα ότι τόσο ο Δείκτης Τιμών Υλικών όσο και ο Δείκτης Τιμών Αμοιβής Εργασίας δεν μεταβλήθηκαν (Πίνακες 4,6).

Ο μέσος δείκτης του δωδεκαμήνου Ιουλίου 2017 – Ιουνίου 2018, σε σύγκριση με τον αντίστοιχο δείκτη του δωδεκαμήνου Ιουλίου 2016 – Ιουνίου 2017, παρουσίασε αύξηση 0,6% έναντι μείωσης 0,7% που σημειώθηκε κατά τα αντίστοιχα προηγούμενα δωδεκάμηνα (Πίνακας 8).

Εξέλιξη ετησίων μεταβολών (%) Δεικτών Τιμών Κατηγοριών Έργων και Κόστους Κατασκευής νέων κτιρίων κατοικιών (2010=100,0)



Πληροφορίες:

Διεύθυνση Οικονομικών και Βραχυχρόνιων Δεικτών
Τμήμα Χονδρικών Τιμών και Τιμαρίθμων
Κώστας Πασχαλίδης
Τηλ: 213 135 2713, Fax: 213 135 2714
E-mail: k.paschalidis@statistics.gr

Πίνακας 1. Ετήσιες μεταβολές Δεικτών Τιμών Κατηγοριών Έργων Κατασκευής Νέων Κτιρίων Κατοικιών

Έτος βάσης: 2010=100,0

Α/Α	Κατηγορίες έργων	Συντελεστής στάθμισης	Β' τρίμηνο			Μεταβολή (%)	
			2018	2017	2016	2018/2017	2017/2016
	Γενικός Δείκτης	100,00	90,9	90,2	90,9	0,8	-0,7
1	Χωματουργικά	1,95	89,5	89,0	89,2	0,6	-0,3
2	Οπλισμένα και μη σκυροδέματα	29,14	92,4	90,9	91,2	1,6	-0,3
3	Τοιχοδομές	6,34	88,9	89,0	89,3	-0,1	-0,3
4	Επιχρίσματα	7,79	87,9	87,7	89,4	0,2	-1,8
5	Ηλεκτρικές εγκαταστάσεις	3,59	89,2	88,7	89,5	0,6	-0,9
6	Υδραυλικές εγκαταστάσεις	5,39	87,5	87,6	88,6	-0,2	-1,1
7	Εγκαταστάσεις κεντρικής θέρμανσης	5,35	92,4	92,1	92,1	0,4	0,0
8	Επιστρώσεις - Επενδύσεις	11,87	88,8	87,7	88,5	1,3	-1,0
9	Ξυλουργικές εργασίες	7,22	88,7	88,7	90,0	0,0	-1,5
10	Σιδηροκατασκευές	2,98	92,4	92,5	92,9	-0,1	-0,4
11	Αλουμινοκατασκευές	6,33	94,1	93,6	93,9	0,6	-0,3
12	Χρωματισμοί	5,45	91,8	91,0	92,2	0,8	-1,3
13	Μονώσεις	1,92	93,7	93,8	94,2	-0,1	-0,5
14	Υαλοπίνακες	1,43	100,6	99,0	99,4	1,5	-0,3
15	Ανελκυστήρες	1,95	93,4	93,4	93,7	0,0	-0,3
16	Γύψινες κατασκευές	0,48	93,1	93,1	93,5	0,0	-0,5
17	Ειδικές εγκαταστάσεις χωρίς συσκευές και εξαρτήματα	0,82	92,6	92,8	93,2	-0,2	-0,4

Σημείωση: Οι δείκτες και οι ποσοστιαίες μεταβολές δημοσιεύονται με στρογγυλοποίηση ενός δεκαδικού ψηφίου.

Πίνακας 2. Τριμηνιαίες μεταβολές Δεικτών Τιμών Κατηγοριών Έργων Κατασκευής Νέων Κτιρίων Κατοικιών

Έτος βάσης: 2010=100,0

Α/Α	Κατηγορίες έργων	Συντελεστής στάθμισης	2018	2018	Μεταβολή (%)	2017	2017	Μεταβολή (%)
			Β' τρίμηνο	Α' τρίμηνο		Β' τρίμηνο	Α' τρίμηνο	
	Γενικός Δείκτης	100,00	90,9	90,8	0,2	90,2	90,7	-0,5
1	Χωματοουργικά	1,95	89,5	88,2	1,6	89,0	89,2	-0,3
2	Οπλισμένα και μη σκυροδέματα	29,14	92,4	92,2	0,2	90,9	91,6	-0,7
3	Τοιχοδομές	6,34	88,9	88,9	0,0	89,0	89,3	-0,3
4	Επιχρίσματα	7,79	87,9	87,7	0,2	87,7	88,3	-0,7
5	Ηλεκτρικές εγκαταστάσεις	3,59	89,2	89,1	0,2	88,7	89,0	-0,3
6	Υδραυλικές εγκαταστάσεις	5,39	87,5	87,5	-0,1	87,6	87,8	-0,3
7	Εγκαταστάσεις κεντρικής θέρμανσης	5,35	92,4	92,6	-0,1	92,1	92,3	-0,3
8	Επιστρώσεις - Επενδύσεις	11,87	88,8	88,6	0,2	87,7	88,3	-0,7
9	Ξυλουργικές εργασίες	7,22	88,7	88,7	0,0	88,7	88,9	-0,3
10	Σιδηροκατασκευές	2,98	92,4	92,2	0,2	92,5	92,9	-0,4
11	Αλουμινοκατασκευές	6,33	94,1	93,6	0,6	93,6	93,9	-0,3
12	Χρωματισμοί	5,45	91,8	91,7	0,1	91,0	91,7	-0,7
13	Μονώσεις	1,92	93,7	93,7	0,0	93,8	94,1	-0,3
14	Υαλοπίνακες	1,43	100,6	100,6	0,0	99,0	99,4	-0,3
15	Ανελκυστήρες	1,95	93,4	93,4	0,0	93,4	93,7	-0,3
16	Γύψινες κατασκευές	0,48	93,1	93,1	0,0	93,1	93,1	0,0
17	Ειδικές εγκαταστάσεις χωρίς συσκευές και εξαρτήματα	0,82	92,6	92,6	0,0	92,8	93,2	-0,4

Σημείωση: Οι δείκτες και οι ποσοστιαίες μεταβολές δημοσιεύονται με στρογγυλοποίηση ενός δεκαδικού ψηφίου.

Πίνακας 3. Ετήσιες μεταβολές Δεικτών Τιμών Κόστους Κατασκευής Νέων Κτιρίων Κατοικιών

Έτος βάσης: 2010=100,0

Α/Α	Δείκτες	Συντελεστής στάθμισης	Β' τρίμηνο			Μεταβολή (%)	
			2018	2017	2016	2018/2017	2017/2016
	Γενικός Δείκτης Κόστους	100,00	93,4	92,6	92,9	0,9	-0,3
1	Δείκτης Τιμών Υλικών	60,76	96,3	95,2	95,3	1,2	-0,1
2	Δείκτης Τιμών Αμοιβής Εργασίας	39,24	88,9	88,7	89,2	0,3	-0,6

Σημείωση: Οι δείκτες και οι ποσοστιαίες μεταβολές δημοσιεύονται με στρογγυλοποίηση ενός δεκαδικού ψηφίου.

Πίνακας 4. Τριμηνιαίες μεταβολές Δεικτών Τιμών Κόστους Κατασκευής Νέων Κτιρίων Κατοικιών

Έτος βάσης: 2010=100,0

Α/Α	Δείκτες	Συντελεστής στάθμισης	2018	2018	Μεταβολή (%)	2017	2017	Μεταβολή (%)
			Β' τρίμηνο	Α' τρίμηνο		Β' τρίμηνο	Α' τρίμηνο	
	Γενικός Δείκτης Κόστους	100,00	93,4	93,4	0,0	92,6	92,9	-0,3
1	Δείκτης Τιμών Υλικών	60,76	96,3	96,3	0,0	95,2	95,5	-0,3
2	Δείκτης Τιμών Αμοιβής Εργασίας	39,24	88,9	88,9	0,0	88,7	88,8	-0,2

Σημείωση: Οι δείκτες και οι ποσοστιαίες μεταβολές δημοσιεύονται με στρογγυλοποίηση ενός δεκαδικού ψηφίου.

Πίνακας 5. Ετήσιες μεταβολές Δεικτών Τιμών Αμοιβής Εργασίας Κατασκευής Νέων Κτιρίων Κατοικιών

Έτος βάσης: 2010=100,0

Α/Α	Κατηγορίες εργασιών	Συντελεστής στάθμισης	Β' τρίμηνο			Μεταβολή (%)	
			2018	2017	2016	2018/2017	2017/2016
	Γενικός Δείκτης	100,00	88,9	88,7	89,2	0,3	-0,6
1	Χωματουργικά	3,69	88,1	88,3	88,5	-0,2	-0,3
2	Οπλισμένα και μη σκυροδέματα	30,68	89,2	89,0	89,7	0,2	-0,7
3	Τοιχοδομές	11,90	88,0	87,4	87,4	0,7	0,0
4	Επιχρίσματα	13,32	86,7	86,7	87,2	0,0	-0,6
5	Ηλεκτρικές εγκαταστάσεις	4,81	88,9	88,8	89,4	0,1	-0,7
6	Υδραυλικές εγκαταστάσεις	4,85	85,5	85,7	86,1	-0,2	-0,5
7	Εγκαταστάσεις κεντρικής θέρμανσης	4,56	96,0	96,0	94,6	0,0	1,4
8	Επιστρώσεις - Επενδύσεις	14,25	87,4	87,2	88,0	0,1	-0,9
9	Χρωματισμοί	9,49	92,3	91,0	92,3	1,4	-1,4
10	Μονώσεις	1,14	93,2	93,3	93,3	-0,1	-0,1
11	Γύψινες κατασκευές	1,31	92,9	92,9	93,5	0,0	-0,6

Σημείωση: Οι δείκτες και οι ποσοστιαίες μεταβολές δημοσιεύονται με στρογγυλοποίηση ενός δεκαδικού ψηφίου.

Πίνακας 6. Τριμηνιαίες μεταβολές Δεικτών Τιμών Αμοιβής Εργασίας Κατασκευής Νέων Κτιρίων Κατοικιών

Έτος βάσης: 2010=100,0

Α/Α	Κατηγορίες εργασιών	Συντελεστής στάθμισης	2018	2018	Μεταβολή (%)	2017	2017	Μεταβολή (%)
			Β' τρίμηνο	Α' τρίμηνο		Β' τρίμηνο	Α' τρίμηνο	
	Γενικός Δείκτης	100,00	88,9	88,9	0,0	88,7	88,8	-0,2
1	Χωματουργικά	3,69	88,1	87,6	0,6	88,3	88,5	-0,3
2	Οπλισμένα και μη σκυροδέματα	30,68	89,2	89,2	-0,1	89,0	89,0	0,0
3	Τοιχοδομές	11,90	88,0	88,0	0,0	87,4	87,4	0,0
4	Επιχρίσματα	13,32	86,7	86,5	0,2	86,7	86,9	-0,3
5	Ηλεκτρικές εγκαταστάσεις	4,81	88,9	88,7	0,2	88,8	88,8	0,0
6	Υδραυλικές εγκαταστάσεις	4,85	85,5	85,5	0,0	85,7	85,7	0,0
7	Εγκαταστάσεις κεντρικής θέρμανσης	4,56	96,0	96,0	0,0	96,0	96,0	0,0
8	Επιστρώσεις - Επενδύσεις	14,25	87,4	87,4	0,0	87,2	87,5	-0,4
9	Χρωματισμοί	9,49	92,3	92,2	0,2	91,0	91,7	-0,8
10	Μονώσεις	1,14	93,2	93,2	0,0	93,3	93,3	0,0
11	Γύψινες κατασκευές	1,31	92,9	92,9	0,0	92,9	92,9	0,0

Σημείωση: Οι δείκτες και οι ποσοστιαίες μεταβολές δημοσιεύονται με στρογγυλοποίηση ενός δεκαδικού ψηφίου.

Πίνακας 7. Μεταβολές Δείκτη Τιμών Κατηγοριών Έργων Κατασκευής Νέων Κτιρίων Κατοικιών

Έτος βάσης: 2010=100,0

Έτος και τρίμηνο	Γενικός Δείκτης	Τριμηνιαίες μεταβολές (%)	Ετήσιες μεταβολές (%)	Μέσος δείκτης δωδεκαμήνου (κινητός μέσος)	Ετήσιες μεταβολές (%) μέσου δείκτη δωδεκαμήνου
2016: Α'	90,7	-0,9	-2,7	91,6	-2,9
Β'	90,9	0,1	-1,6	91,3	-2,5
Γ'	90,6	-0,2	-1,4	90,9	-2,1
Δ'	90,8	0,2	-0,8	90,8	-1,6
Μέσος ετήσιος	90,8		-1,6	90,8	-1,6
2017: Α'	90,7	-0,1	0,0	90,8	-1,0
Β'	90,2	-0,5	-0,7	90,6	-0,7
Γ'	90,5	0,3	-0,2	90,6	-0,4
Δ'	90,7	0,3	-0,1	90,5	-0,2
Μέσος ετήσιος	90,5		-0,2	90,5	-0,2
2018: Α'	90,8	0,0	0,1	90,6	-0,2
Β'	90,9	0,2	0,8	90,7	0,1
Γ'					
Δ'					
Μέσος ετήσιος					

Σημείωση: Οι δείκτες και οι ποσοστιαίες μεταβολές δημοσιεύονται με στρογγυλοποίηση ενός δεκαδικού ψηφίου.

Πίνακας 8. Μεταβολές Δείκτη Τιμών Κόστους Κατασκευής Νέων Κτιρίων Κατοικιών

Έτος βάσης: 2010=100,0

Έτος και τρίμηνο	Γενικός Δείκτης	Τριμηνιαίες μεταβολές (%)	Ετήσιες μεταβολές (%)	Μέσος δείκτης δωδεκαμήνου (κινητός μέσος)	Ετήσιες μεταβολές (%) μέσου δείκτη δωδεκαμήνου
2016: Α'	92,8	-0,7	-2,5	93,7	-2,4
Β'	92,9	0,1	-1,8	93,3	-2,2
Γ'	92,6	-0,3	-1,5	92,9	-2,0
Δ'	92,6	0,0	-0,9	92,7	-1,7
Μέσος ετήσιος	92,7		-1,7	92,7	-1,7
2017: Α'	92,9	0,3	0,1	92,7	-1,0
Β'	92,6	-0,3	-0,3	92,7	-0,7
Γ'	92,8	0,2	0,2	92,7	-0,2
Δ'	93,2	0,4	0,6	92,9	0,1
Μέσος ετήσιος	92,9		0,1	92,9	0,1
2018: Α'	93,4	0,3	0,6	93,0	0,3
Β'	93,4	0,0	0,9	93,2	0,6
Γ'					
Δ'					
Μέσος ετήσιος					

Σημείωση: Οι δείκτες και οι ποσοστιαίες μεταβολές δημοσιεύονται με στρογγυλοποίηση ενός δεκαδικού ψηφίου.

ΜΕΘΟΔΟΛΟΓΙΚΕΣ ΣΗΜΕΙΩΣΕΙΣ

Γενικά	Η κατάρτιση του Δείκτη Τιμών Κατηγοριών Έργων Κατασκευής Νέων Κτιρίων Κατοικιών και του Δείκτη Τιμών Κόστους Κατασκευής Νέων Κτιρίων Κατοικιών άρχισε το έτος 1981. Οι δείκτες, με τη σημερινή τους μορφή και έτος βάσης το 2010, καταρτίζονται από τον Απρίλιο 2013, οπότε και αντικατέστησαν τους προηγούμενους αντίστοιχους δείκτες.
Σκοπός των δεικτών – Χρησιμοποιούμενοι ορισμοί	Οι Δείκτες Τιμών Κατασκευής Νέων Κτιρίων Κατοικιών διακρίνονται: i. Στον Δείκτη Τιμών Κατηγοριών Έργων Κατασκευής Νέων Κτιρίων Κατοικιών (δείκτης εκρών), ο οποίος εκφράζει τη μεταβολή των τιμών που καταβάλλονται στους κατασκευαστές – εργολήπτες των διαφόρων επιμέρους τμημάτων κατασκευής νέων κτιρίων κατοικιών κατά την ανάθεση κατασκευής των έργων. ii. Στον Δείκτη Συνολικού Κόστους Κατασκευής Νέων Κτιρίων Κατοικιών (δείκτης εισρών), ο οποίος εκφράζει την εξέλιξη του κόστους στο οποίο υποβάλλεται ο κατασκευαστής μιας τυποποιημένης κατασκευής (πολυκατοικίας) και υπολογίζεται βάσει των τιμών των υλικών και της αμοιβής εργασίας που καταβάλλει. Έτσι, ο δείκτης αυτός, καταρτίζεται βάσει δύο επιμέρους δεικτών τιμών: α) του μηνιαίου Δείκτη Τιμών ή Κόστους Υλικών Κατασκευής Νέων Κτιρίων Κατοικιών, ο οποίος εκφράζει τη μεταβολή των τιμών των οικοδομικών υλικών, και β) του τριμηνιαίου Δείκτη Τιμών Αμοιβής ή Κόστους Εργασίας στην Κατασκευή Νέων Κτιρίων Κατοικιών, ο οποίος παρακολουθεί την εξέλιξη των αμοιβών για τις επιμέρους εργασίες που εκτελούνται για την ανέγερση μιας νέας οικοδομής κτιρίου κατοικιών.
Νομικό πλαίσιο	Ο Δείκτης Τιμών Κατηγοριών Έργων και ο Δείκτης Τιμών Κόστους καταρτίζονται στο πλαίσιο εφαρμογής του Κανονισμού (ΕΚ) του Συμβουλίου 1165/98 «περί βραχυπρόθεσμων στατιστικών», όπως αυτός τροποποιήθηκε από τον Κανονισμό (ΕΚ) 1158/05 του Ευρωπαϊκού Κοινοβουλίου και του Συμβουλίου.
Περίοδος αναφοράς	Τρίμηνο.
Έτος βάσης	2010=100,0.
Αναθεώρηση	Ο Δείκτης Τιμών Κατηγοριών Έργων και ο Δείκτης Τιμών Κόστους είναι δείκτες σταθερής βάσης. Η τελευταία αναθεώρηση των δεικτών με το νέο έτος βάσης, το 2010, έγινε στο πλαίσιο εφαρμογής του Κανονισμού (ΕΚ) του Συμβουλίου 1165/98, σύμφωνα με τον οποίο οι βραχυχρόνιοι δείκτες αναθεωρούνται κάθε πέντε (5) χρόνια, με έτος βάσης που λήγει σε 0 ή 5.
Στατιστική ταξινόμηση	Ο Δείκτης Τιμών Κατηγοριών Έργων ακολουθεί την εθνική ταξινόμηση και περιλαμβάνει 30 κατηγορίες έργων που ομαδοποιούνται σε 17 ομάδες. Ο Δείκτης Τιμών Αμοιβής Εργασίας ακολουθεί την εθνική ταξινόμηση και περιλαμβάνει 24 κατηγορίες εργασιών που ομαδοποιούνται σε 11 ομάδες.
Γεωγραφική κάλυψη	Η γεωγραφική κάλυψη των δεικτών είναι το σύνολο της Χώρας, σημειώνοντας ότι η τιμοληψία γίνεται στα μεγαλύτερα αστικά κέντρα της Χώρας (Περιφέρεια Πρωτεύουσας, Θεσσαλονίκη, Πάτρα, Ηράκλειο, Λάρισα και Βόλος).
Κάλυψη κλάδων οικονομικών δραστηριοτήτων	Ο Δείκτης Τιμών Κατηγοριών Έργων καλύπτει τη δαπάνη υλικών, τη δαπάνη εργασίας, την απόσβεση παγίου κεφαλαίου και το κέρδος, που πραγματικά καταβάλλονται από τους εργολάβους οικοδομών στους υπεργολάβους – κατασκευαστές. Ο Δείκτης Τιμών Αμοιβής Εργασίας καλύπτει τις αμοιβές που πραγματικά καταβάλλονται από τις κατασκευαστικές επιχειρήσεις στα συνεργεία τεχνιτών που χρησιμοποιούν.
Διενεργούμενη έρευνα	Ως πηγές τιμοληψίας για τον Δείκτη Τιμών Κατηγοριών Έργων και για τον Δείκτη Τιμών Αμοιβής Εργασίας χρησιμοποιούνται τεχνικές κατασκευαστικές επιχειρήσεις και εργολάβοι κατασκευής νέων κτιρίων κατοικιών. Για την κατάρτιση του Δείκτη Τιμών Κατηγοριών Έργων συγκεντρώνονται στοιχεία 509 τιμών, ενώ για τον Δείκτη Τιμών Αμοιβής Εργασίας συγκεντρώνονται στοιχεία 420 τιμών περίπου.
Δημοσίευση στοιχείων	Τα στοιχεία του Δείκτη Τιμών Κατηγοριών Έργων και του Δείκτη Τιμών Κόστους (2010=100,0) δημοσιεύονται από τον Απρίλιο 2013, με πρώτο τρίμηνο αναφοράς το Α' τρίμηνο 2013. Η διάθεση των χρονολογικών σειρών των δεικτών με το ίδιο έτος βάσης (2010) γίνεται, αναδρομικά, από το Α' τρίμηνο του 2000.
Παραπομπές	Περισσότερες πληροφορίες σχετικά με τη μεθοδολογία κατάρτισης και υπολογισμού των δεικτών, καθώς και στοιχεία χρονολογικών σειρών, διατίθενται στην ιστοσελίδα της ΕΛΣΤΑΤ: http://www.statistics.gr/el/statistics/-/publication/DKT63/- .