



## ΔΕΛΤΙΟ ΤΥΠΟΥ

### ΧΟΡΗΓΗΣΗ ΑΔΕΙΩΝ ΚΥΚΛΟΦΟΡΙΑΣ ΟΧΗΜΑΤΩΝ: ΜΑΪΟΣ 2022

Η Ελληνική Στατιστική Αρχή ανακοινώνει ότι κατά το μήνα Μάιο του 2022 κυκλοφόρησαν για πρώτη φορά 21.665 αυτοκίνητα (καινούργια ή μεταχειρισμένα εξωτερικού) έναντι 18.423 που κυκλοφόρησαν τον αντίστοιχο μήνα του έτους 2021, παρουσιάζοντας αύξηση 17,6%. Αύξηση 57,2% είχε παρουσιάσει η κυκλοφορία για πρώτη φορά αυτοκινήτων (καινούργιων ή μεταχειρισμένων εξωτερικού) τον Μάιο του έτους 2021 σε σχέση με τον αντίστοιχο μήνα του 2020 (Πίνακας 1 - Γραφήματα 1,2,3,5). Τα καινούργια αυτοκίνητα που κυκλοφόρησαν τον Μάιο του 2022 ανέρχονται σε 12.837 έναντι 11.761 που κυκλοφόρησαν τον αντίστοιχο μήνα του έτους 2021, παρουσιάζοντας αύξηση 9,1%.

Η κυκλοφορία νέων μοτοσυκλετών κυβισμού άνω των 50 cc (καινούργιων και μεταχειρισμένων εξωτερικού) κατά το μήνα Μάιο του 2022, ανήλθε σε 7.816 έναντι 5.875 τον αντίστοιχο μήνα του έτους 2021, παρουσιάζοντας αύξηση 33,0%. Αύξηση 45,2% είχε παρουσιάσει η κυκλοφορία νέων μοτοσυκλετών (άνω των 50 cc) τον Μάιο του 2021 σε σχέση με τον αντίστοιχο μήνα του 2020 (Πίνακας 1 - Γράφημα 4). Οι καινούργιες μοτοσυκλέτες που κυκλοφόρησαν τον Μάιο του 2022 ανέρχονται σε 7.261 έναντι 5.395 που κυκλοφόρησαν τον αντίστοιχο μήνα του έτους 2021, παρουσιάζοντας αύξηση 34,6%.

Την περίοδο Ιανουαρίου - Μαΐου 2022 κυκλοφόρησαν για πρώτη φορά 89.885 αυτοκίνητα (καινούργια ή μεταχειρισμένα εξωτερικού) έναντι 82.953 που κυκλοφόρησαν την αντίστοιχη περίοδο του έτους 2021, παρουσιάζοντας αύξηση 8,4%. Αύξηση 31,3% είχε παρουσιάσει το πεντάμηνο Ιανουαρίου - Μαΐου του 2021 σε σχέση με το αντίστοιχο του 2020 (Πίνακας 3 - Γραφήματα 6,7). Τα καινούργια αυτοκίνητα που κυκλοφόρησαν την περίοδο Ιανουαρίου - Μαΐου 2022 ανέρχονται σε 47.633 έναντι 48.704 που κυκλοφόρησαν την αντίστοιχη περίοδο του έτους 2021, παρουσιάζοντας μείωση 2,2%.

Η κυκλοφορία νέων μοτοσυκλετών άνω των 50 cc (καινούργιων και μεταχειρισμένων εξωτερικού) κατά την περίοδο Ιανουαρίου - Μαΐου 2022, ανήλθε σε 23.339 έναντι 18.566 που κυκλοφόρησαν την αντίστοιχη περίοδο του έτους 2021, παρουσιάζοντας αύξηση 25,7%. Αύξηση 58,0% είχε παρουσιάσει το πεντάμηνο Ιανουαρίου - Μαΐου του 2021 σε σχέση με το αντίστοιχο του 2020 (Πίνακας 3 - Γραφήματα 6,7). Οι καινούργιες μοτοσυκλέτες που κυκλοφόρησαν την περίοδο Ιανουαρίου - Μαΐου 2022 ανέρχονται σε 21.420 έναντι 16.865 που κυκλοφόρησαν την αντίστοιχη περίοδο του έτους 2021, παρουσιάζοντας αύξηση 27,0%.

*Πληροφορίες για μεθοδολογικά θέματα :*

*Διεύθυνση Τομεακών Στατιστικών*

*Τμήμα Στατιστικών Μεταφορών*

*Πότα Τζώρτζη, Κων/νος Μενεξές*

*Τηλ: 213 135 2187, 213 135 3055*

*e-mail: p.tzortzi@statistics.gr, k.menexes@statistics.gr*

*Πληροφορίες για παροχή δεδομένων:*

*Τηλ. 213 135 2022*

*email: data.dissem@statistics.gr*

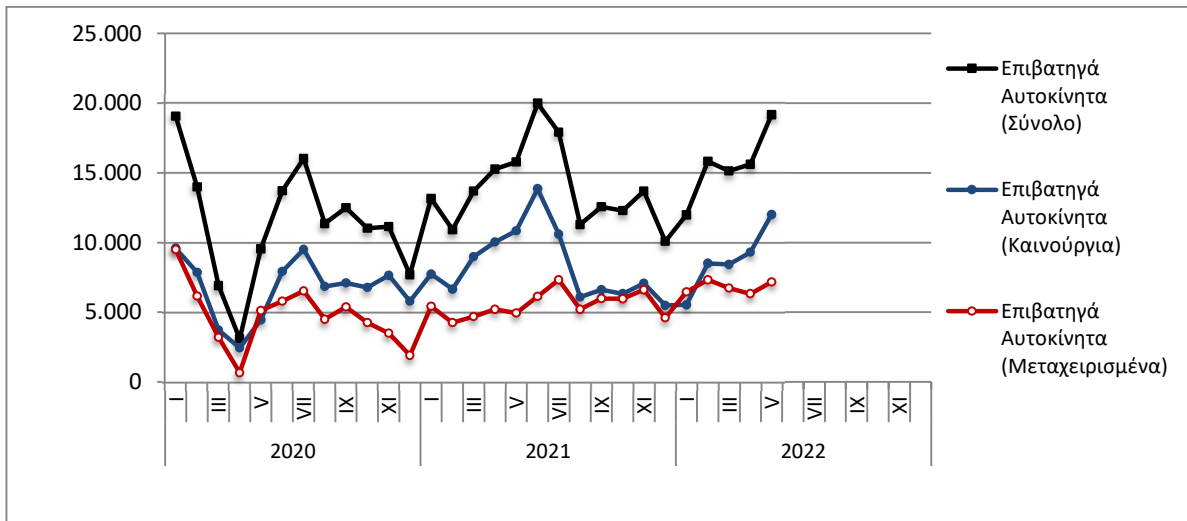
Πίνακας 1. Οχήματα που κυκλοφόρησαν για πρώτη φορά στην Ελλάδα: Μάιος 2020 - 2022

Κατηγορία οχημάτων	Μάιος									Μεταβολή (%)					
	2020			2021			2022			2021/2020			2022/2021		
	Σύνολο	Καινούργια	Μεταχ/μένα	Σύνολο	Καινούργια	Μεταχ/μένα	Σύνολο	Καινούργια	Μεταχ/μένα	Σύνολο	Καινούργια	Μεταχ/μένα	Σύνολο	Καινούργια	Μεταχ/μένα
<b>Σύνολο Ελλάδος</b>															
Σύνολο οχημάτων	15.768	8.616	7.152	24.298	17.156	7.142	29.481	20.098	9.383	54,1%	99,1%	-0,1%	21,3%	17,1%	31,4%
1. Αυτοκίνητα	11.723	4.961	6.762	18.423	11.761	6.662	21.665	12.837	8.828	57,2%	137,1%	-1,5%	17,6%	9,1%	32,5%
Επιβατηγά	9.546	4.434	5.112	15.789	10.845	4.944	19.163	11.994	7.169	65,4%	144,6%	-3,3%	21,4%	10,6%	45,0%
Λεωφορεία	44	5	39	107	47	60	128	29	99	143,2%	840,0%	53,8%	19,6%	-38,3%	65,0%
Φορτηγά	2.133	522	1.611	2.527	869	1.658	2.374	814	1.560	18,5%	66,5%	2,9%	-6,1%	-6,3%	-5,9%
2. Μοτοσυκλέτες > 50 cc	4.045	3.655	390	5.875	5.395	480	7.816	7.261	555	45,2%	47,6%	23,1%	33,0%	34,6%	15,6%
<b>Νομός Αττικής</b>															
Σύνολο οχημάτων	7.574	5.137	2.437	13.084	10.429	2.655	15.635	11.857	3.778	72,7%	103,0%	8,9%	19,5%	13,7%	42,3%
1. Αυτοκίνητα	5.680	3.335	2.345	10.559	7.995	2.564	12.370	8.714	3.656	85,9%	139,7%	9,3%	17,2%	9,0%	42,6%
Επιβατηγά	4.948	3.008	1.940	9.592	7.534	2.058	11.354	8.203	3.151	93,9%	150,5%	6,1%	18,4%	8,9%	53,1%
Λεωφορεία	16	2	14	22	10	12	48	14	34	37,5%	400,0%	-14,3%	118,2%	40,0%	183,3%
Φορτηγά	716	325	391	945	451	494	968	497	471	32,0%	38,8%	26,3%	2,4%	10,2%	-4,7%
2. Μοτοσυκλέτες > 50 cc	1.894	1.802	92	2.525	2.434	91	3.265	3.143	122	33,3%	35,1%	-1,1%	29,3%	29,1%	34,1%

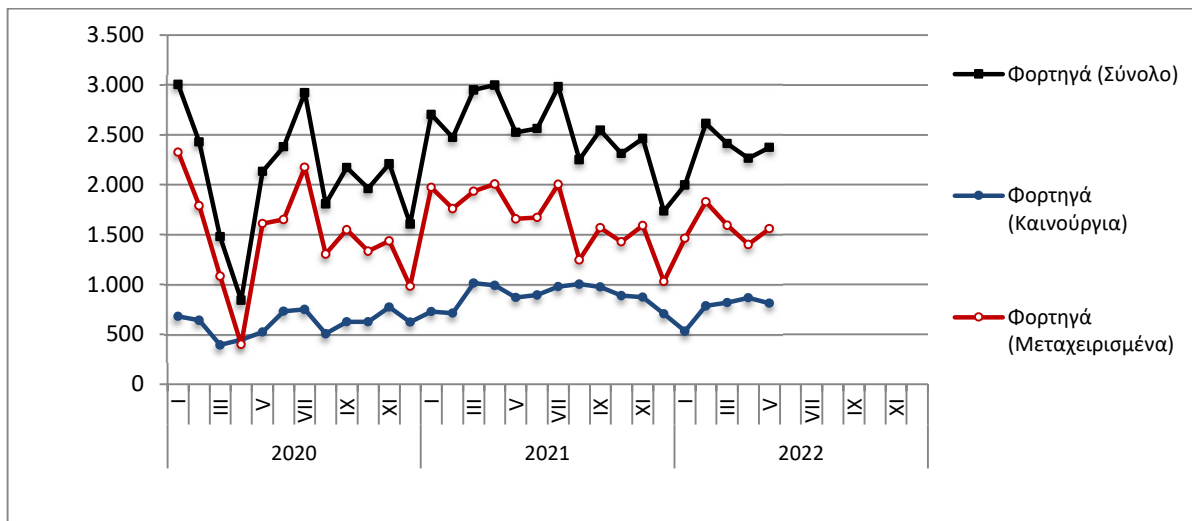
Πίνακας 2. Οχήματα που κυκλοφόρησαν για πρώτη φορά στην Ελλάδα: Ιούνιος 2020 – Μάιος 2022

Κατηγορία οχημάτων	Μ.Ο Ιουν. 2020 - Μαϊ 2021			Μ.Ο Ιουν. 2021 - Μαϊ 2022			Μεταβολή (%)		
							Μ.Ο Ιουν. 2021 - Μαϊ 2022 / Μ.Ο Ιουν. 2020 - Μαϊ 2021		
	Σύνολο	Καινούργια	Μεταχ/μένα	Σύνολο	Καινούργια	Μεταχ/μένα	Σύνολο	Καινούργια	Μεταχ/μένα
<b>Σύνολο Ελλάδος</b>									
Σύνολο οχημάτων	19.159	12.413	6.746	21.588	13.271	8.317	12,7%	6,9%	23,3%
1. Αυτοκίνητα	15.377	8.941	6.436	17.123	9.189	7.934	11,4%	2,8%	23,3%
Επιβατηγά	12.864	8.168	4.696	14.625	8.312	6.313	13,7%	1,8%	34,4%
Λεωφορεία	119	27	92	121	33	88	1,7%	22,2%	-4,3%
Φορτηγά	2.394	746	1.648	2.377	844	1.533	-0,7%	13,1%	-7,0%
2. Μοτοσυκλέτες > 50 cc	3.782	3.472	310	4.465	4.082	383	18,1%	17,6%	23,5%

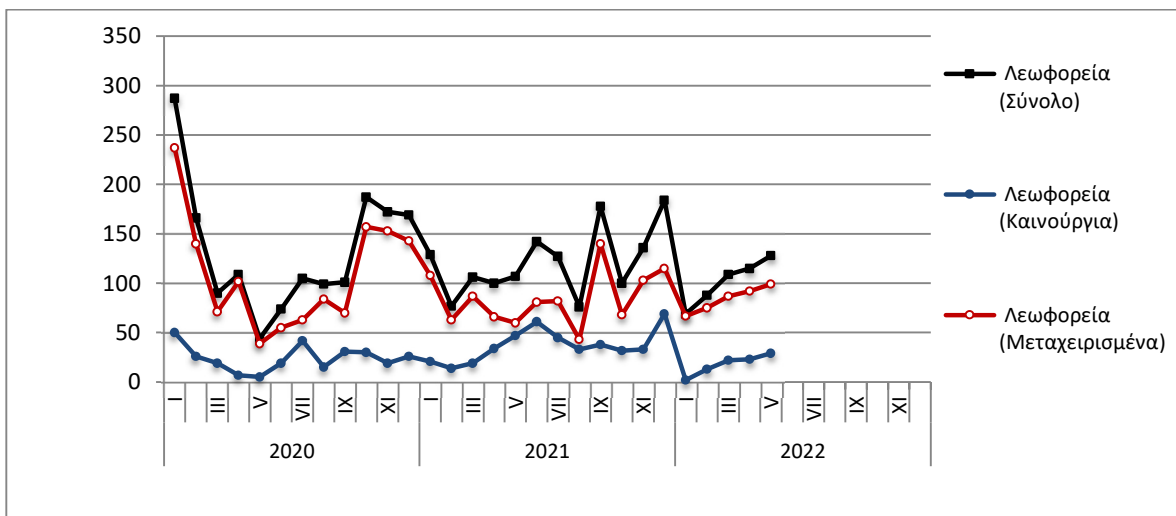
**Γράφημα 1. Επιβατηγά Αυτοκίνητα (Ιανουάριος 2020 – Μάιος 2022)**



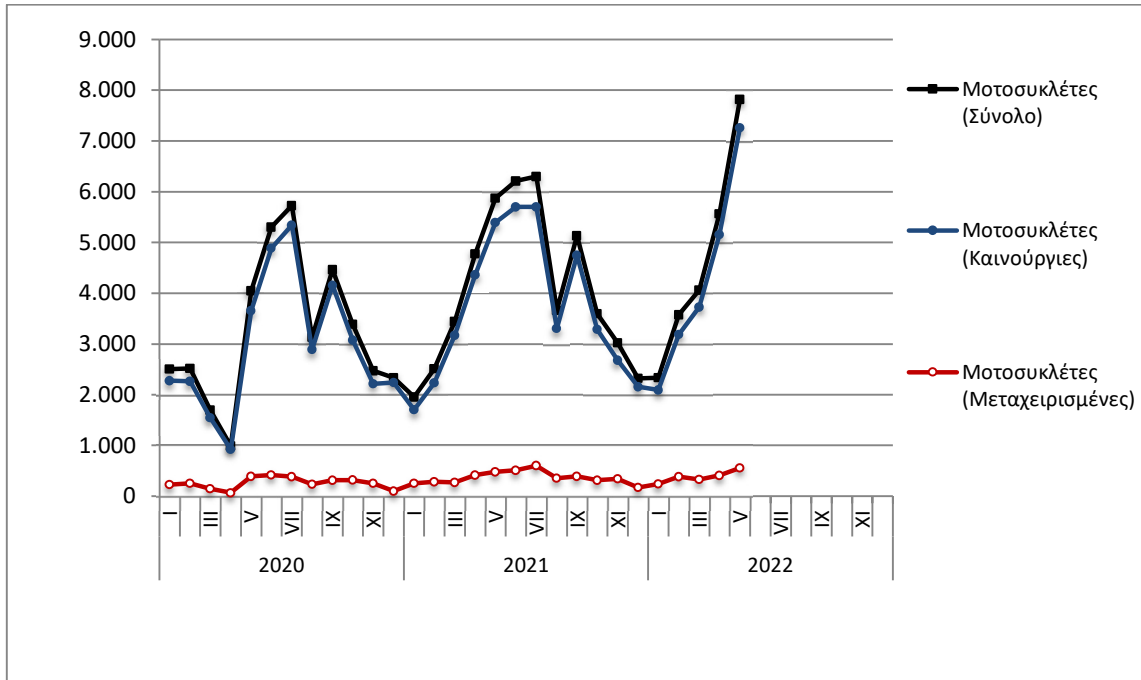
**Γράφημα 2. Φορτηγά (Ιανουάριος 2020 – Μάιος 2022)**



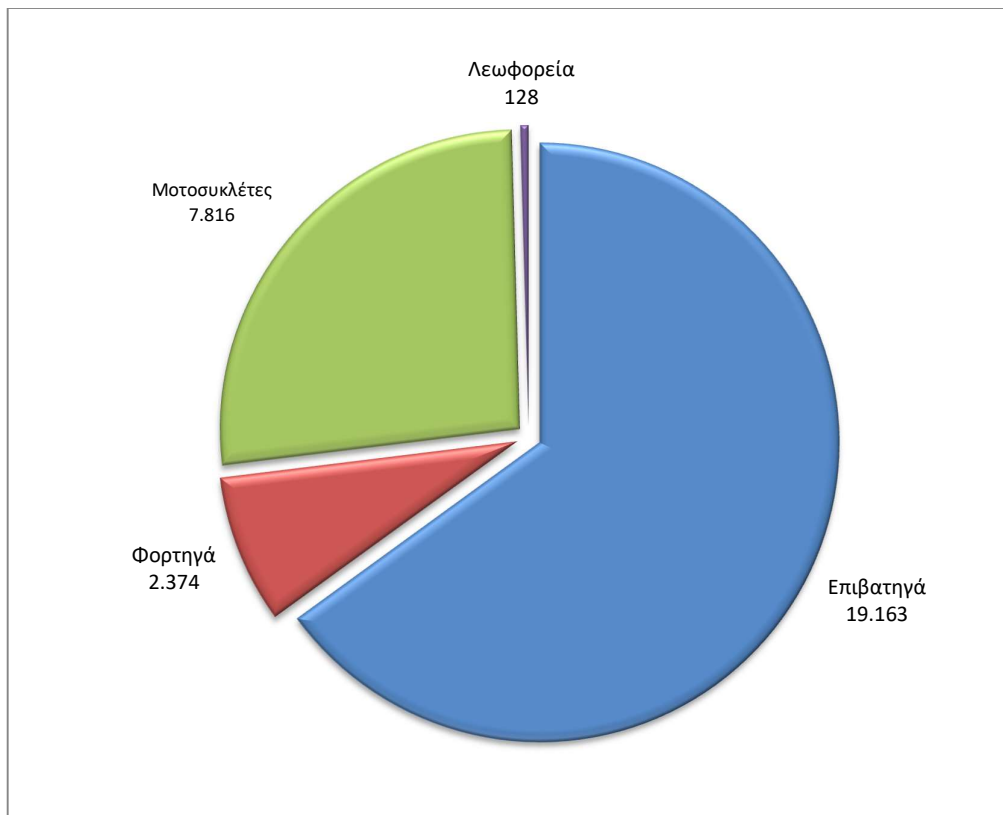
**Γράφημα 3. Λεωφορεία (Ιανουάριος 2020 – Μάιος 2022)**



**Γράφημα 4. Μοτοσυκλέτες (Ιανουάριος 2020 – Μάιος 2022)**

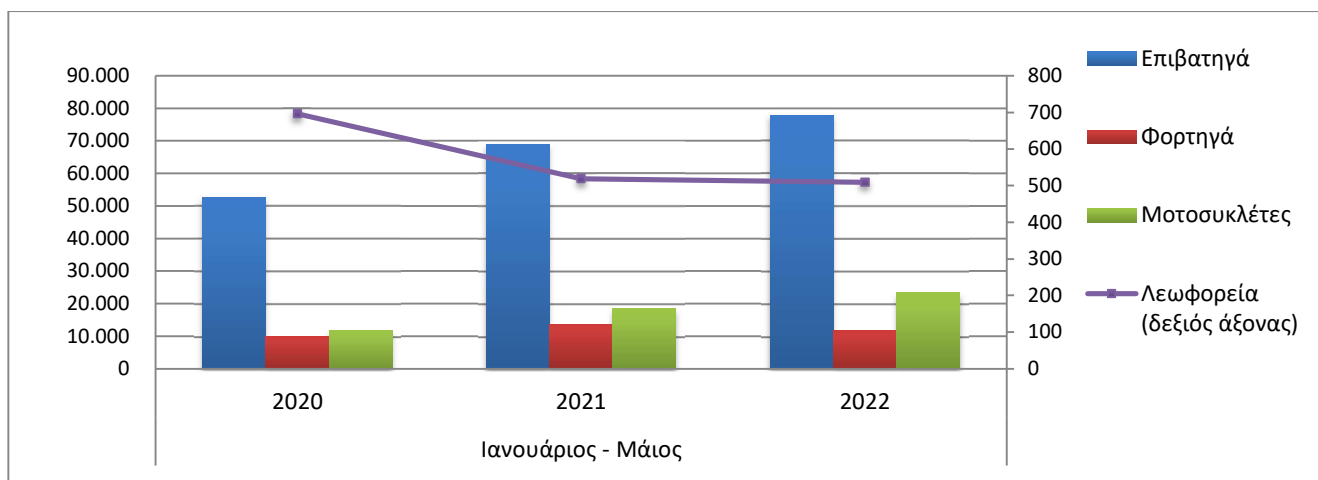


**Γράφημα 5. Νέες Εγγραφές Οχημάτων (Μάιος 2022)**

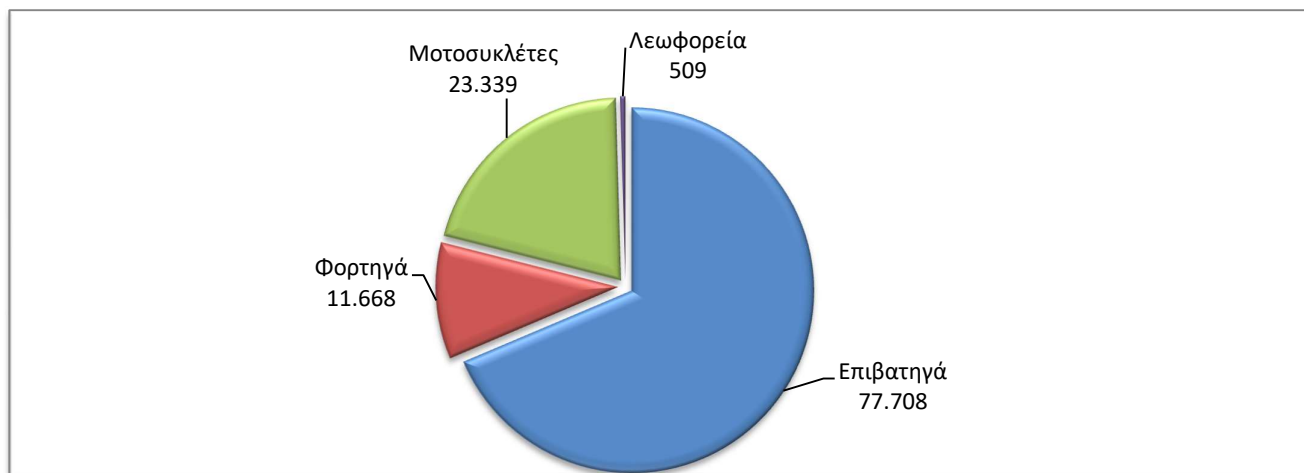


Πίνακας 3. Οχήματα που κυκλοφόρησαν για πρώτη φορά στην Ελλάδα: Ιανουάριος - Μάιος ετών 2020 έως 2022															
Κατηγορία οχημάτων	Ιανουάριος - Μάιος									Μεταβολή (%)					
	2020			2021			2022			2021/2020			2022/2021		
	Σύνολο	Καινούργια	Μεταχ/μένα	Σύνολο	Καινούργια	Μεταχ/μένα	Σύνολο	Καινούργια	Μεταχ/μένα	Σύνολο	Καινούργια	Μεταχ/μένα	Σύνολο	Καινούργια	Μεταχ/μένα
<b>Σύνολο Ελλάδος</b>															
Σύνολο οχημάτων	74.917	41.440	33.477	101.519	65.569	35.950	113.224	69.053	44.171	35,5%	58,2%	7,4%	11,5%	5,3%	22,9%
1. Αυτοκίνητα	63.168	30.777	32.391	82.953	48.704	34.249	89.885	47.633	42.252	31,3%	58,2%	5,7%	8,4%	-2,2%	23,4%
Επιβατηγά	52.583	27.992	24.591	68.779	44.252	24.527	77.708	43.725	33.983	30,8%	58,1%	-0,3%	13,0%	-1,2%	38,6%
Λεωφορεία	696	107	589	519	135	384	509	89	420	-25,4%	26,2%	-34,8%	-1,9%	-34,1%	9,4%
Φορτηγά	9.889	2.678	7.211	13.655	4.317	9.338	11.668	3.819	7.849	38,1%	61,2%	29,5%	-14,6%	-11,5%	-15,9%
2. Μοτοσυκλέτες > 50 cc	11.749	10.663	1.086	18.566	16.865	1.701	23.339	21.420	1.919	58,0%	58,2%	56,6%	25,7%	27,0%	12,8%
<b>Νομός Αττικής</b>															
Σύνολο οχημάτων	36.447	25.848	10.599	54.398	41.037	13.361	59.662	42.421	17.241	49,3%	58,8%	26,1%	9,7%	3,4%	29,0%
1. Αυτοκίνητα	30.268	19.959	10.309	45.331	32.381	12.950	48.721	32.023	16.698	49,8%	62,2%	25,6%	7,5%	-1,1%	28,9%
Επιβατηγά	26.869	18.376	8.493	40.255	29.971	10.284	43.882	29.573	14.309	49,8%	63,1%	21,1%	9,0%	-1,3%	39,1%
Λεωφορεία	223	53	170	113	41	72	198	42	156	-49,3%	-22,6%	-57,6%	75,2%	2,4%	116,7%
Φορτηγά	3.176	1.530	1.646	4.963	2.369	2.594	4.641	2.408	2.233	56,3%	54,8%	57,6%	-6,5%	1,6%	-13,9%
2. Μοτοσυκλέτες > 50 cc	6.179	5.889	290	9.067	8.656	411	10.941	10.398	543	46,7%	47,0%	41,7%	20,7%	20,1%	32,1%

Γράφημα 6. Σύγκριση Χορήγησης Νέων Αδειών Κυκλοφορίας Οχημάτων : Ιανουάριος – Μάιος ετών 2020 έως 2022



Γράφημα 7. Νέες Εγγραφές Οχημάτων : Ιανουάριος - Μάιος 2022



**Πίνακας 4**  
**Πωλήσεις καινούργιων και μεταχειρισμένων επιβατηγών κατά μάρκα:**  
**Μάιος 2022 και Ιανουάριος - Μάιος 2022**

Μάρκα	Επιβατηγά			
	Μάιος		Ιανουάριος - Μάιος	
	καινούργια	μεταχειρισμένα	καινούργια	μεταχειρισμένα
ALFA ROMEO	16	62	46	302
ALPINA	-	-	2	-
ASTON MARTIN	-	-	-	1
AUDI	359	73	1.449	528
BENTLEY	-	-	4	1
BMW	480	160	1.747	800
BURSTNE	-	-	-	1
CADILLAC	-	-	-	2
CAPRON	-	-	4	3
CARTHAGO	-	-	1	-
CHEVROLET	-	38	-	215
CHRYSLER	-	-	-	5
CITROEN	72	327	436	1.259
CITROEN / DS	468	20	1.517	61
CUPRA	64	-	205	1
DACIA	354	183	1.211	846
DAIHATSU	-	-	-	7
DETHLEFFS	-	-	-	1
DODGE	-	2	-	2
DS	79	-	338	5
ETRUSCO	-	-	1	-
FERRARI	-	-	-	6
FIAT	604	396	1.643	1.811
FORD	240	460	1.377	2.168
GENERAL MOTORS	-	1	-	1
HOBBY WOHNWAGEN	-	-	-	1
HONDA	18	47	103	275
HYMER AG	-	2	-	2
HYUNDAI	1.265	628	4.086	3.280
IVECO S.p.a/LAIKA CARAVANS SpA	-	1	-	2
JAGUAR	8	13	38	46
JEEP	180	45	1.063	168
JIAYUAN	-	-	1	-
KARMANN-MOBIL	-	1	-	1
KERABOSS	-	-	1	-
KIA	809	175	2.448	749
KNAUS	-	-	-	5
LADA	-	-	-	2
LAMBORGHINI	-	-	2	6
LANCIA	-	12	-	40
LAND ROVER	57	51	194	257
LES DAUPHINS	-	-	-	1
LEVC	-	-	3	-
LEXUS	10	3	62	24
LMC	-	-	-	1
MASERATI	-	1	7	7

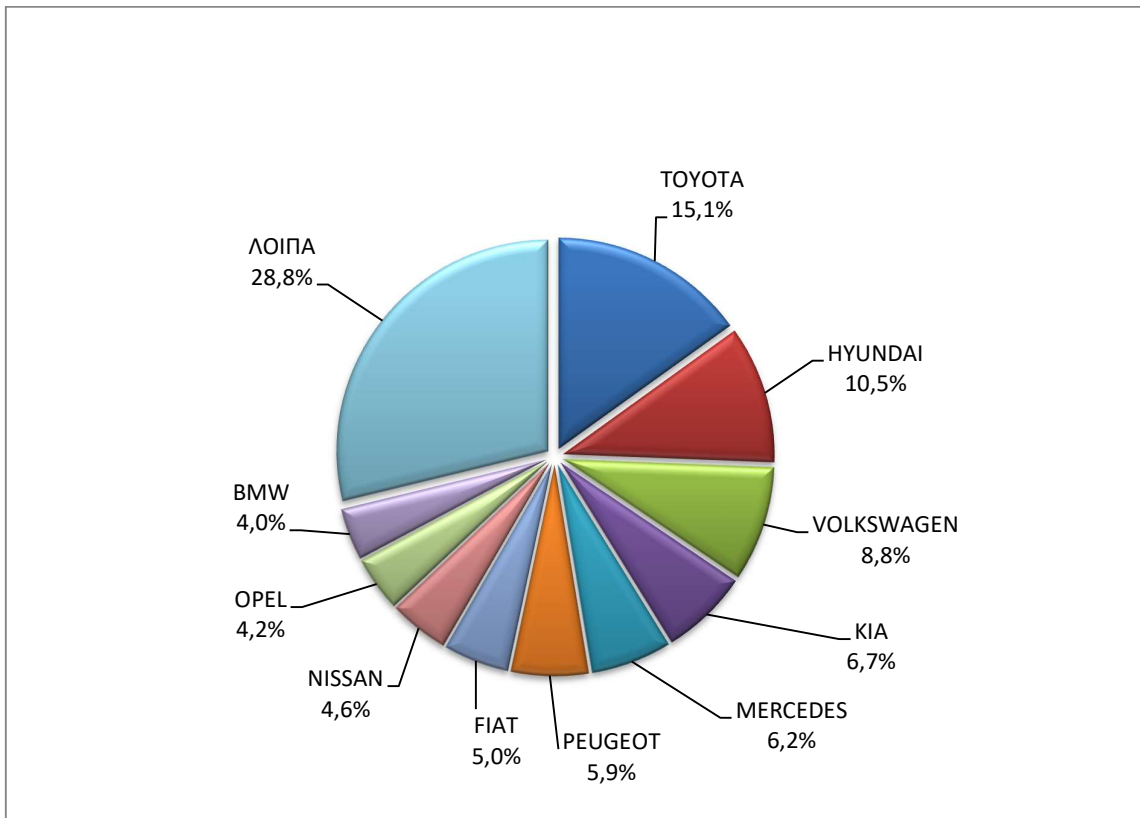
**Πίνακας 4 (συνέχεια)**  
**Πωλήσεις καινούργιων και μεταχειρισμένων επιβατηγών κατά μάρκα:**  
**Μάιος 2022 και Ιανουάριος - Μάιος 2022**

Μάρκα	Επιβατηγά			
	Μάιος		Ιανουάριος - Μάιος	
	καινούργια	μεταχειρισμένα	καινούργια	μεταχειρισμένα
MAZDA	79	21	255	132
MC LOUIS S.P.A	-	1	-	1
MERCEDES	743	321	2.200	1.546
MERCEDES <sup>1</sup>	5	-	8	-
MINI	213	43	813	186
MINI MAFER	-	-	-	1
MITSUBISHI	2	103	263	411
MOBILVETTA DESI	-	-	-	1
MORGAN	-	1	-	1
NISSAN	553	484	1.445	2.490
NISSAN <sup>1</sup>	6	-	21	-
OPEL	508	557	2.721	2.420
PEUGEOT	711	444	3.163	1.967
PEUGEOT <sup>2</sup>	-	-	23	-
PORSCHE	9	32	60	168
QUATTRO	-	-	-	1
RANGE ROVER	-	4	-	14
RENAULT	197	808	963	3.651
RIMOR	1	-	1	-
ROLLER TEAM	1	-	1	-
SAAB	-	-	-	4
SEAT	144	87	423	374
SKODA	294	160	1.130	758
SMART	1	167	20	955
SSANGYONG	-	1	-	6
SUBARU	8	6	43	31
SUN LIVING	-	-	-	1
SUZUKI	350	182	1.329	811
TATA	-	1	-	1
TESLA	19	1	210	12
TOYOTA	1.807	674	6.482	3.345
TRIGANO	-	-	-	2
VOLKSWAGEN	1.061	351	3.452	1.698
VOLVO	199	19	709	99
WEINSBERG	-	-	-	3
ZHIDOU, ZD, ELARIS	-	-	1	-
<b>ΣΥΝΟΛΟ</b>	<b>11.994</b>	<b>7.169</b>	<b>43.725</b>	<b>33.983</b>

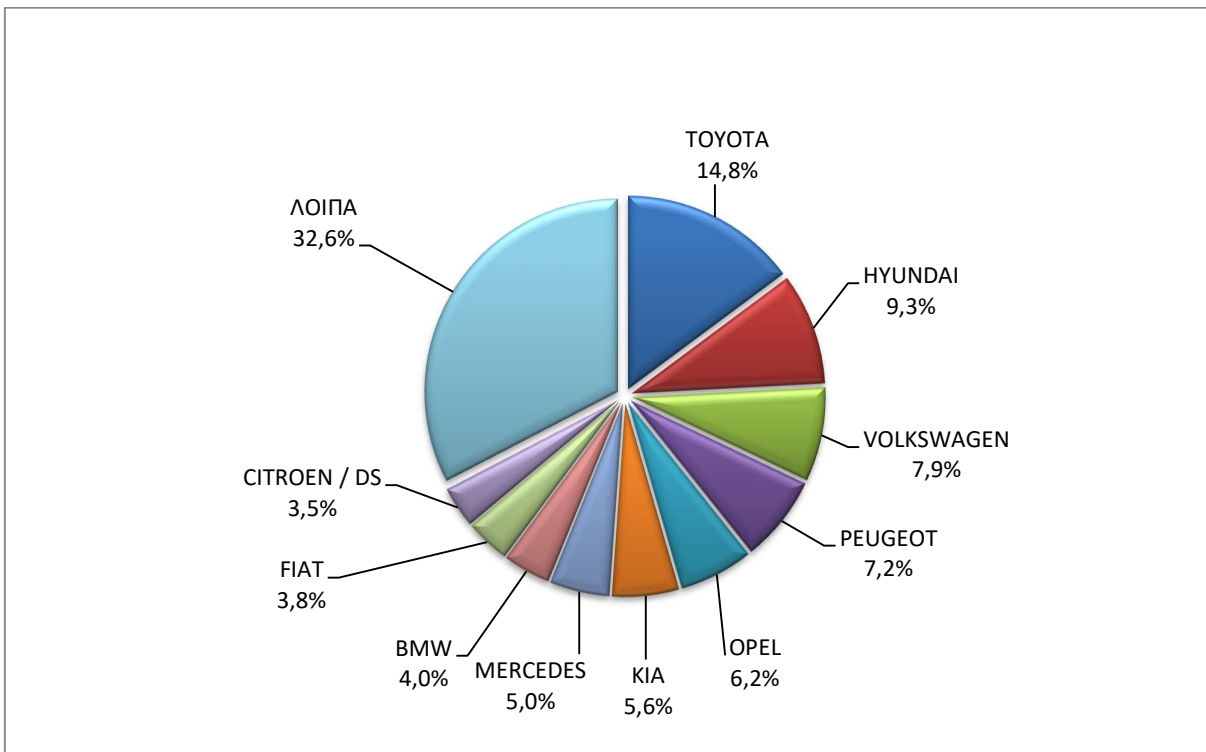
1 : Με κατασκευή 2ου / 3ου σταδίου στην Ελλάδα.

2 : Με κατασκευή 2ου / 3ου σταδίου στο εξωτερικό.

**Γράφημα 8. Πωλήσεις καινούργιων επιβατηγών (Μάιος 2022)**



**Γράφημα 9. Πωλήσεις καινούργιων επιβατηγών (Ιανουάριος - Μάιος 2022 )**





**Πίνακας 5**  
**Πωλήσεις καινούργιων και μεταχειρισμένων φορτηγών κατά μάρκα:**  
**Μάιος 2022 και Ιανουάριος - Μάιος 2022**

Μάρκα	Φορτηγά			
	Μάιος		Ιανουάριος - Μάιος	
	καινούργια	μεταχειρισμένα	καινούργια	μεταχειρισμένα
AIXAM	-	-	-	1
ASIA MOTOR	-	-	-	1
BYD	1	-	1	-
CHEVROLET	-	1	-	1
CHRYSLER	-	-	-	1
CITROEN	76	63	258	256
DACIA	-	6	-	27
DAF	-	53	1	253
DAF <sup>1</sup>	7	-	26	1
DAIHATSU	-	-	-	3
DFSK MOTOR CO.L	-	-	-	1
DODGE	-	-	-	3
FCA US LLC	-	-	-	2
FIAT	92	153	719	704
FIAT-IVECO	-	3	-	14
FORD	190	201	534	986
FORD <sup>1</sup>	8	0	29	1
HYUNDAI	-	5	-	12
ISUZU	17	9	69	68
ISUZU <sup>1</sup>	-	-	2	-
IVECO	5	27	9	140
IVECO <sup>1</sup>	2	0	11	0
IVECO <sup>2</sup>	-	-	-	1
IVECO MAGIRUS	-	-	-	10
JEEP	3	1	59	8
KIA	-	-	-	5
KIEFER	-	-	-	1
LAND ROVER	-	-	2	6
LEVC	2	-	6	-
MAHINDRA	-	-	-	1
MAN	-	75	1	444
MAN <sup>1</sup>	8	0	15	1
MAXUS, LDV	1	-	7	-
MAZDA	-	4	-	14
MERCEDES	26	359	126	1.838
MERCEDES <sup>1</sup>	16	1	99	5
MERCEDES <sup>2</sup>	-	-	1	1
MITSUBISHI	8	36	147	180
MITSUBISHI <sup>1</sup>	8	0	58	0
NISSAN	16	44	45	249
OPEL	36	53	236	303
OVRIGA	-	-	-	1
PEUGEOT	66	65	283	325

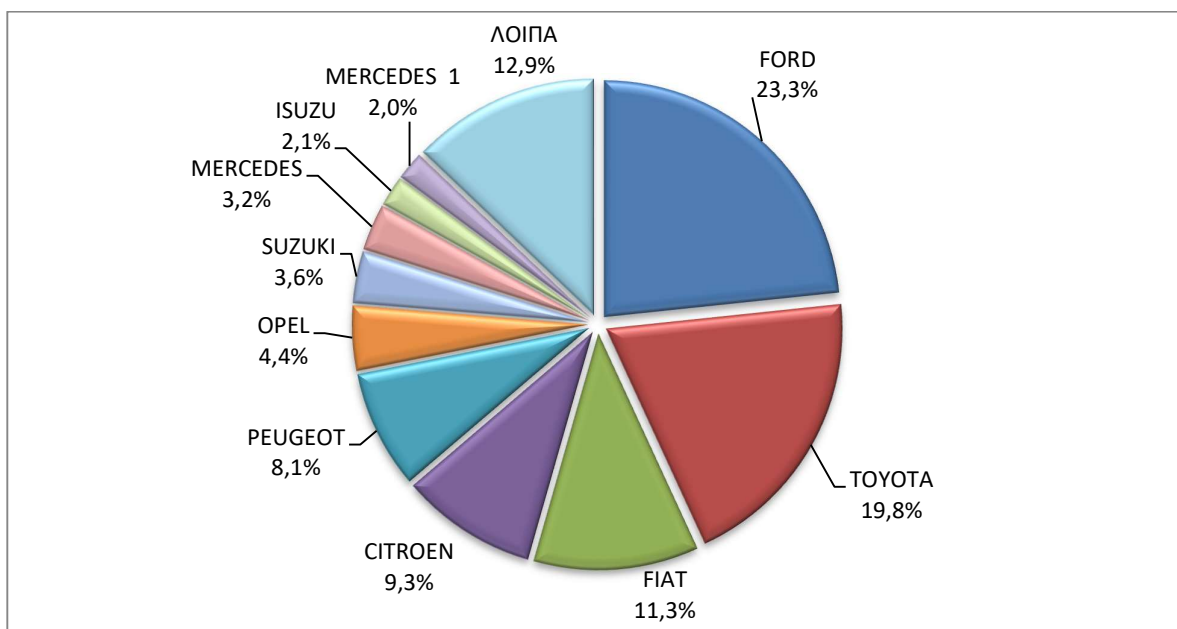
**Πίνακας 5 (συνέχεια)**  
**Πωλήσεις καινούργιων και μεταχειρισμένων φορτηγών κατά μάρκα:**  
**Μάιος 2022 και Ιανουάριος - Μάιος 2022**

Μάρκα	Φορτηγά			
	Μάιος		Ιανουάριος - Μάιος	
	καινούργια	μεταχειρισμένα	καινούργια	μεταχειρισμένα
PFAU	-	-	-	2
PIAGGIO	7	5	14	12
PIAGGIO <sup>1</sup>	1	-	6	-
POLARIS	-	-	1	-
RAM	-	1	-	1
RENAULT	7	125	44	594
SCANIA	1	65	9	357
SCANIA <sup>1</sup>	-	-	1	1
SEAT	-	-	-	1
SKODA	-	2	-	12
SSANGYONG	-	-	-	4
STEYER	-	1	-	1
SUZUKI	29	-	118	-
TERBERG	-	-	-	1
TOYOTA	161	25	741	157
VOLKSWAGEN	14	76	92	315
VOLVO	6	101	30	522
VOLVO <sup>1</sup>	-	-	19	1
<b>ΣΥΝΟΛΟ</b>	<b>814</b>	<b>1.560</b>	<b>3.819</b>	<b>7.849</b>

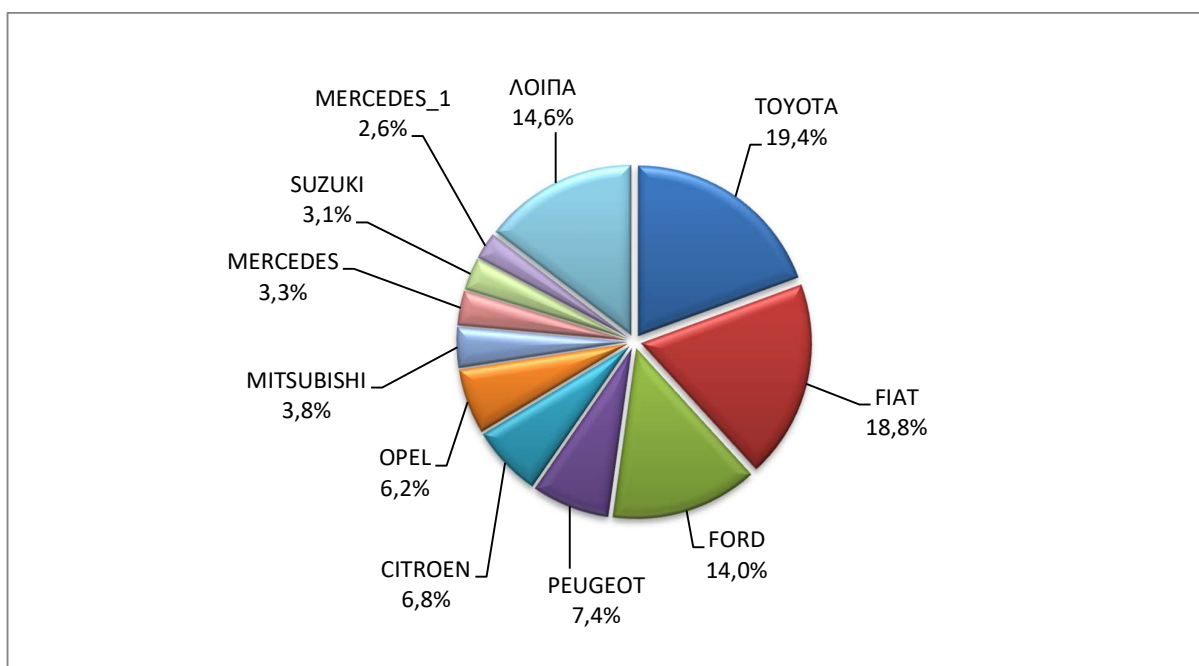
1 : Με κατασκευή 2ου / 3ου σταδίου στην Ελλάδα.

2 : Με κατασκευή 2ου / 3ου σταδίου στο εξωτερικό.

**Γράφημα 10. Πωλήσεις καινούργιων φορτηγών (Μάιος 2022)**



**Γράφημα 11. Πωλήσεις καινούργιων φορτηγών (Ιανουάριος - Μάιος 2022)**



**Πίνακας 6  
Πωλήσεις καινούργιων και μεταχειρισμένων λεωφορείων κατά μάρκα:  
Μάιος 2022 και Ιανουάριος - Μάιος 2022**

Μάρκα	Λεωφορεία			
	Μάιος		Ιανουάριος - Μάιος	
	καινούργια	μεταχειρισμένα	καινούργια	μεταχειρισμένα
BOVA	-	3	-	19
DAF	-	-	-	1
EVOBUS	-	1	-	6
FIAT	-	-	-	1
FORD	2	2	12	11
FORD <sup>1</sup>	1	-	1	-
GULERYUZ	-	-	-	1
HEULIEZ BUS	-	-	-	1
IRISBUS	-	2	-	2
ISUZU, AOS, GLOBUS	-	-	3	-
IVECO	-	1	1	5
KARSAN	-	-	1	-
MAN	-	4	-	30
MAN/NEOPLAN	-	-	-	1
MERCEDES	-	59	-	250
MERCEDES <sup>1</sup>	24	1	58	2
MERCEDES <sup>2</sup>	2	10	13	10
MERCUS	-	1	-	2

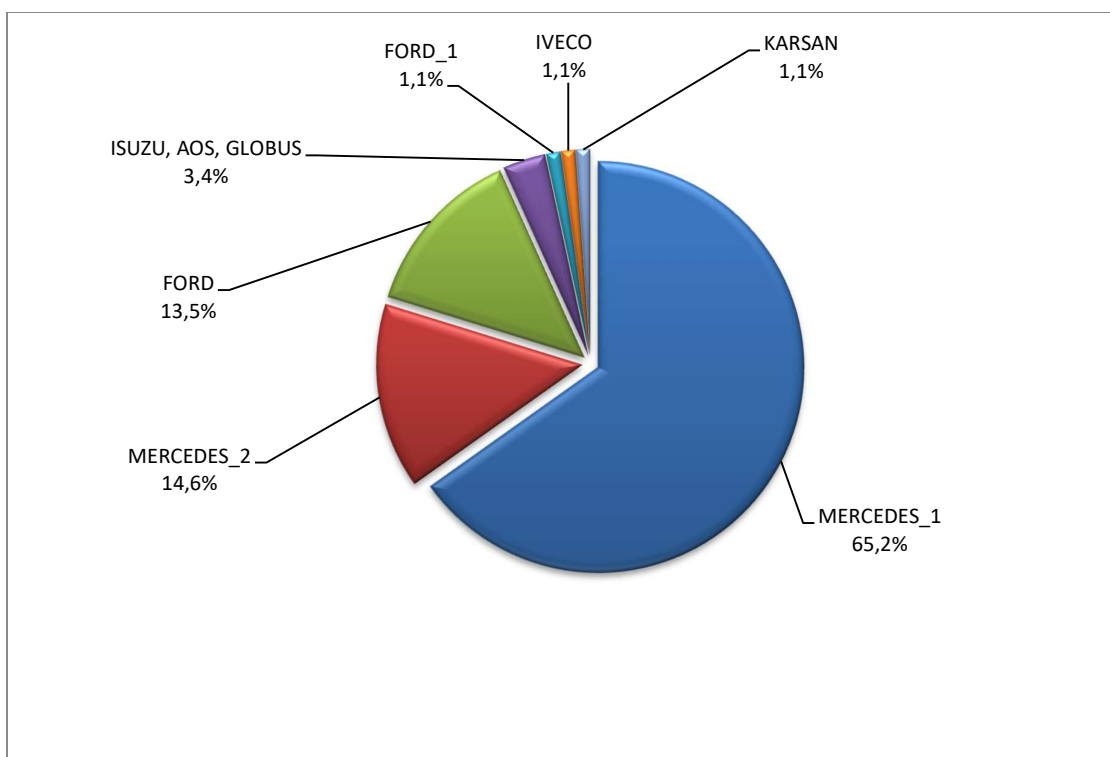
**Πίνακας 6 (συνέχεια)**  
**Πωλήσεις καινούργιων και μεταχειρισμένων λεωφορείων κατά μάρκα:**  
**Μάιος 2022 και Ιανουάριος - Μάιος 2022**

Μάρκα	Λεωφορεία			
	Μάιος		Ιανουάριος - Μάιος	
	καινούργια	μεταχειρισμένα	καινούργια	μεταχειρισμένα
NEOPLAN	-	1	-	6
OTOKAR	-	-	-	4
RENAULT	-	-	-	1
SCANIA	-	1	-	3
SETRA	-	9	-	51
TEMSA	-	2	-	4
UNVI	-	-	-	2
VAN HOOL	-	-	-	1
VOLVO	-	-	-	2
XIAMEN KING LONG	-	2	-	4
<b>ΣΥΝΟΛΟ</b>	<b>29</b>	<b>99</b>	<b>89</b>	<b>420</b>

1 : Με κατασκευή 2ου / 3ου σταδίου στην Ελλάδα.

2 : Με κατασκευή 2ου / 3ου σταδίου στο εξωτερικό.

**Γράφημα 12. Πωλήσεις καινούργιων λεωφορείων (Ιανουάριος - Μάιος 2022)**



Πίνακας 7

Πωλήσεις καινούργιων και μεταχειρισμένων μοτοσυκλετών κατά μάρκα ή εργοστάσιο κατασκευής:  
Μάιος 2022 και Ιανουάριος - Μάιος 2022

Μάρκα	Μοτοσυκλέτες			
	Μάιος		Ιανουάριος - Μάιος	
	καινούργιες	μεταχειρισμένες	καινούργιες	μεταχειρισμένες
AIDEA	-	-	1	-
APRILIA	91	11	208	28
APRILIA, DERBI, GILERA di Piaggio & C. S.p.A.	-	1	-	2
ARENA, ELYX, MIFUN, VMOTO	2	-	3	-
ASKOLL	-	-	1	1
BAJAJ	21	-	39	1
BASHAN, AM Group, AM Group Bike, DON, RBIS, WORKER BEAR, Nomik ATV 2, APACHI, ISILDAR	4	-	13	-
BASHAN, APACHI, ISILDAR APACHI, ISILDAR, APACHE, ADVENTUREMOTORS	1	-	1	-
BELGARDA SPA	-	1	-	1
BENELLI	34	2	106	5
BETA	5	-	56	7
BMW	97	26	359	117
BOMBARDIER RECREATIONAL PRODUCTS ING (BRP)	-	-	6	1
BRIXTON	14	1	60	1
BSA	-	1	-	1
BUELL	-	1	-	3
CECTEK	2	-	2	-
CFMOTO	346	1	840	6
CHONGOIG	-	1	-	1
CHONGQING LIFAN	-	-	-	1
DAELIM	-	1	-	3
DAYANG, DAYTONA MOTORS, NIPPONIA, DOCKER, WAYEL, SUMCO, VEEROAD, CETUR, RUTEC	6	-	35	-
DAYANG, DAYTONA MOTORS, NIPPONIA, DYMOTO, DOCKER, VEEROAD, EVO MOTORS, SUMCO, CETUR, HANSOM	11	-	11	-
DAYANG, DAYTONA MOTORS, NIPPONIA, DYMOTO, VEEROAD, EVO MOTORS, MH MOTORCYCLES, FKM, FKMOTORS	3	-	5	-
DAYANG, DAYTONA MOTORS, NIPPONIA, KUBA, VEEROAD, SUMCO, CETUR, RUTEC	122	-	395	1
DAYANG, DAYTONA MOTORS, NIPPONIA, VEEROAD	335	1	1.098	9
DAYANG, DAYTONA MOTORS, NIPPONIA, VEEROAD, DOCKER	70	-	306	1
DAYANG, ECOCREMO, ECOOTER, ECOOTOR,AGM, ORCAL, SUMCO	-	-	3	-
DAYANG, NIPPONIA, DAYTONA MOTORS, VEEROAD, SUMCO, DOCKER, MH MOTORCYCLES	11	-	25	-
DAYTONA	16	-	42	-
DMEMOTO, Elyx Smart, OPAI, DME	4	-	4	-
DUCATI	16	7	67	27
E-BROH	1	-	1	-
ECOOTER, ETRIX, AGM, DRAX, ORCAL, SUMCO	2	-	4	-
EFUN, ZAP	7	-	26	-
EMBUGGY, VINTAGE, EVANGEL	9	-	18	-
FANTIC MOTOR	-	-	4	-
FD MOTORS, FASPIDER, Daytona Motors, EVO Motors, Veeroad	7	-	28	-

**Πίνακας 7 (συνέχεια)**

**Πωλήσεις καινούργιων και μεταχειρισμένων μοτοσυκλετών κατά μάρκα ή εργοστάσιο κατασκευής:  
Μάιος 2022 και Ιανουάριος - Μάιος 2022**

Μάρκα	Μοτοσυκλέτες			
	Μάιος		Ιανουάριος - Μάιος	
	καινούργιες	μεταχειρισμένες	καινούργιες	μεταχειρισμένες
FD MOTORS, FASPIDER, DAYTONA MOTORS, NIPPONIA, QUANTYA	5	-	9	-
FULU, LICHI	-	-	1	-
GASGAS	2	1	12	2
GENERIC, EXPLORER, MALANCA, KSR Moto Austria, Motron Motorrad	2	-	19	-
GILERA	-	1	-	3
GOLDEN LION, SAKURA, ARTISAN, ETALIAN, E-mio, Fauro, Kito, Varaneo, Viverra	-	-	1	-
GPX	-	-	1	-
HARLEY DAVIDSON	3	18	4	47
HONDA	1.309	118	4.614	394
HOOOON, PICKMAN	1	-	1	-
HORWIN	-	-	2	-
HSUN	-	1	-	2
HSUN, HISUN, APACHI, Mx, MASAI, HYTRACK, TRAPPER, PUMAREX, GEON, ASYAMOTOR, DAYTONA MOTORS, KRAL	1	-	3	-
HUSQVARNA	7	5	51	14
HYOSUNG	-	-	1	-
IANYING, TYM, XINBEN, TEYIN, RIYA, ONGYUNDA, SANBEN, ALFA, Senzo, La Souris, TCB, KENTOYA	-	-	3	-
INDIAN MOTORCYCLE	4	-	10	2
ITALJET	1	-	3	-
JCADI, TILGREEN, Grupo Invicta MOTOR, e-broh, FAURO	1	-	2	-
JIANSHE	-	-	-	1
JIAYUAN	5	-	19	1
JINYI, JINYI MOTOR, DAYI MOTOR, AMGroup, AMGroup Bike, Twister Wheel, GREENWOLKE	-	-	1	-
KAWASAKI	4	3	18	32
KEEWAY	-	1	-	1
KSR MOTO AUSTRI	7	-	12	-
KTM	27	17	163	60
KUBA, MH MOTORCYCLES, MGB, SHINERAY, Daytona Motors, MASH	11	-	14	-
KWANG YANG	-	-	-	4
KYMCO	279	88	672	283
LAMBRETTA	1	-	13	-
LIFAN, HONLEI, QIPAI, SKYGO, GTS, PINK, Daytona MOTORS	-	-	2	-
Lingzhida, LINZDA, LINDN, LINYI, LONGMAO, NLIGHT	5	-	8	-
LINHAI, SINNIS	6	-	8	1
LONCIN, KINLON, LONGTING, KUBA, YUKI, MONDIAL, STMAX, KANUNI, MOTORAN, ASYA, QUSWA, PUMAREX, RALLY USA, MOD, CCM	3	-	3	-
LONCIN, KUBA, RKS, ITALIKA, SUNRACE, SKY, MALAGUTI, SUPERBIKE, ROCKET, NOVELBAT, TIGREMOTO, GREEN, TRIDIAMOND	42	-	128	2

Πίνακας 7 (συνέχεια)

Πωλήσεις καινούργιων και μεταχειρισμένων μοτοσυκλετών κατά μάρκα ή εργοστάσιο κατασκευής:  
Μάιος 2022 και Ιανουάριος - Μάιος 2022

Μάρκα	Μοτοσυκλέτες			
	Μάιος		Ιανουάριος - Μάιος	
	καινούργιες	μεταχειρισμένες	καινούργιες	μεταχειρισμένες
LONCIN, VOGGE, KUBA, RKS, ITALIKA, SUNRACE, SKY, MALAGUTI, SUPERBIKE, ROCKET, NOVELBAT, TIGREMOTO	4	1	9	1
LONGJIA, ITALJET, ORCAL, BEELINE, ROMET MOTORS, GEMINI, LEXMOTO, JAHANRO, VGA, DAYTONA MOTORS	2	-	2	-
LONGJIA, ORCAL, NECO	65	-	110	-
LONGJIA, ORCAL, NECO, VGA, Gemini	6	-	11	-
LONGJIA, ORCAL, TNT MOTOR, BEELINE, VGA, ITALJET, GEMINI, lexmoto, Jahanro, italo, NECO	1	-	3	-
LVNENG	2	-	3	-
LVNENG, SKAND, VEMO, SMARTWAY, IVA, HYPE-BIKE, SENZO, MONASSO, genergia	1	-	1	-
MACBOR, RVM, COLOVE, ORCAL, DAYTONA MOTORS, ZF-KY, Lexmoto, OVER BIKES, YUKI, AJS	16	-	60	-
MALAGUTI	70	1	168	4
MELEX	1	-	3	-
MGK HM	47	1	61	1
MOTO GUZZI	11	1	31	2
MOTO MORINI	4	-	12	-
MOTRON MOTORRAD, ZONGSHEN	-	-	2	-
MV AGUSTA	-	1	5	2
NACIONAL MOTOR SAU	-	1	-	1
NEV, N, FLYBO, JM, MALON, Herox, Baoya, ZILENT	-	-	-	1
NIU, NUUV	5	-	26	1
ORCAL,SOMOTO,AJS,SENKE,HERALD,ITALJET,WACCO,M OTOBI,CLEVELAND CYCLEWERKS ACE,MERCURY,SAXXX,SFM	-	-	1	-
PEUGEOT	1	6	5	15
PIAGGIO	961	54	2.765	212
POLARIS	34	-	53	1
QINGQI, I-MOTO	1	-	1	-
QINGQI, KADIRGA	3	-	3	-
QINGQI, PIONEER, KENROD, PEUGEOT	-	-	-	1
QJ	-	-	-	2
QJ , QJIANG, KEEWAY, LEONE	2	-	5	-
QJ, QJIANG, KEEWAY, LEONE, KUBA, RKS, TELL, EMPIRE KEEWAY, BENELLI, VENGO	1	-	9	-
QJ, QJIANG, KEEWAY, LEONE, RKS, BENELLI, EMPIRE KEEWAY, KUBA	-	-	6	-
QJ, QJIANG, KEEWAY, LEONE, tell, KUBA, RKS, BENELLI, VENGO	1	-	3	-
QUADRO, QUADRO VEHICLES	-	-	1	-
RAY ELECTRIC MOTORS	-	-	2	-
REDMOTO	-	1	-	1
RENAULT	-	-	-	6
RENLI	-	-	6	-
RIEJU, DRAC	1	-	1	-
ROYAL ENFIELD	10	-	53	-
Royalloy, Royal Alloy, RA, SCOMADI, VALENTINO, VALENTINO MOTORI	4	-	11	-

Πίνακας 7 (συνέχεια)

Πωλήσεις καινούργιων και μεταχειρισμένων μοτοσυκλετών κατά μάρκα ή εργοστάσιο κατασκευής:  
Μάιος 2022 και Ιανουάριος - Μάιος 2022

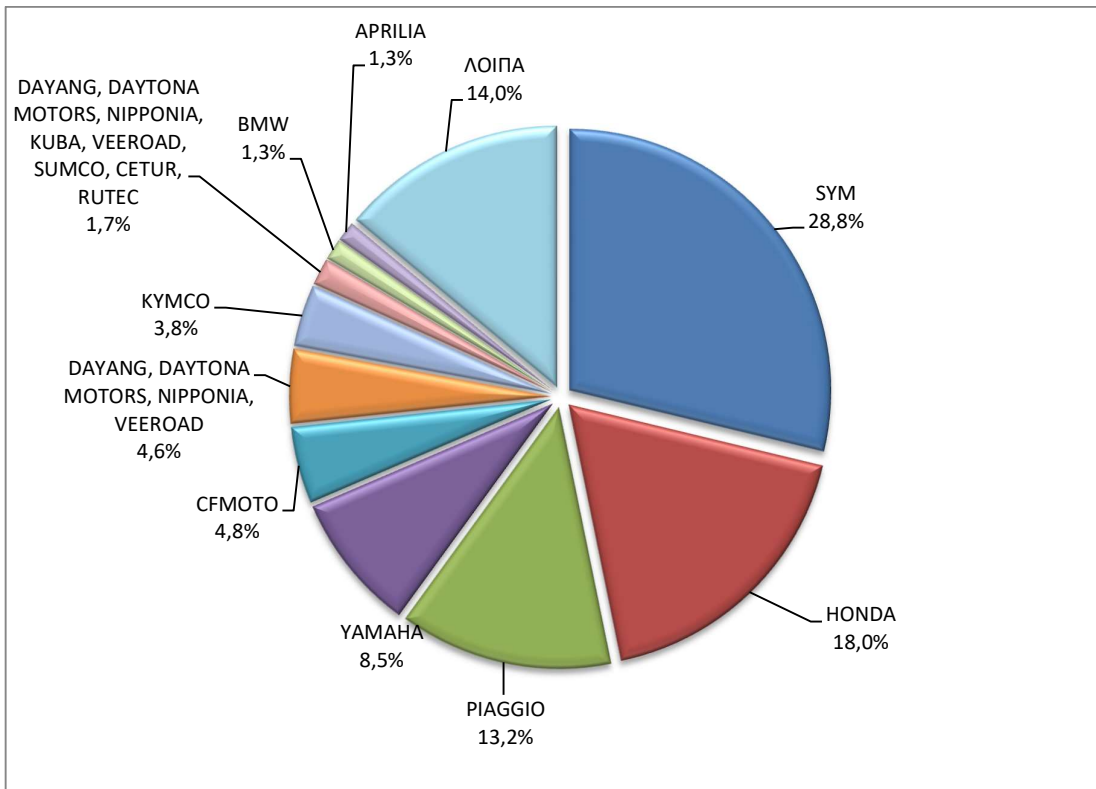
Μάρκα	Μοτοσυκλέτες			
	Μάιος		Ιανουάριος - Μάιος	
	καινούργιες	μεταχειρισμένες	καινούργιες	μεταχειρισμένες
RVM, MACBOR, COLOVE, ORCAL, DAYTONA MOTORS	-	-	1	-
SAKURA, GOLDEN LION, ARTISAN, Fayro, ETALIAN, Viverra, Kito, E-mia, velca, E.F.O., E-KUMA, BOLIDE, LINZE	3	-	11	-
SAN YANG	-	1	-	4
SEGWAY	7	-	19	-
SENKE, SENKO, SENKI, SENKY, HALI, JIETOUBAWANG, NANLIAN, XINHAI, PGO, SENKE. HALI	3	-	3	-
SHANYANG, ATLAS PANTHER, YAMAZUKI MOTO, MOTORKING, Hirlee, XB	4	-	15	-
SHARE'NGO, ZHIDOU, ZD	2	-	5	-
SHENGWO NEW ENERGY, YUKI	2	-	18	-
SHERCO	2	-	7	2
SHINERAY, SWM	2	-	2	-
SILENCE, SCUTUM, ETRIX	4	-	15	-
SI-ZWEIRAD	-	-	-	1
SKYTEAM	-	1	-	1
SKYTEAM, SACIN, CSR, METALCO, SOKUDO, BAZUKA, MINICO, MOTOSBASI, MOTOS BORDOY, SUMKO, ROXON, MONKEY BIKES	2	-	13	2
SUKIDA, RARIRO, KAIER, HAOJIAN	1	-	1	-
SUZUKI	53	23	177	83
SWM	-	-	1	-
SYM	2.088	27	5.497	90
TARO, JUNAK, BARTON MOTORS, ORCAL, Lexmoto	12	-	46	-
TARO, JUNAK, BARTON MOTORS, ORCAL, Lexmoto, MITT, NECO, WOTTAN, MAGPOWER, ADAMOTO MOTORCYCLES	36	-	36	-
TARO, JUNAK, BARTON MOTORS, ORCAL, Lexmoto, MITT, NECO, WOTTAN, MAGPOWER, ADAMOTO, MAXON, MAX-ON, TRMOTOR, CHUANL	16	-	40	-
TARO, TRMOTOR, CHUANL, JUNAK, BARTON MOTORS, ORCAL, Lexmoto, MITT, NECO, WOTTAN, MAGPOWER, ADAMOTO MOTORCYCLES	4	-	5	-
TAURIS	-	1	-	1
TAYO, HAOJIANG, ZHONGYU, THUMP, THUMPSTAR, KIDEN, ZONTES, Junak, SENKE, TANNY, TYAN, ROMET, ROMET MOTORS, ROUTER	40	-	146	2
TAYO, ZONTES, KIDEN, Haojiang, ZHONGYU, Sharpon, TANNY, TYAN, Senke, BETA, Daytona Motors	37	1	72	1
TGB	5	-	5	1
TIANYING, RIYA, HONGYUNDA, TYM, HONLING, TAMCO, ALISON, DMK MOTORS, WLIE, LEEWAY, WLXQ, AP Gmoto, ALFA	2	-	4	-
TM RACING	-	-	1	-
TORROT, QUADRO VEHICLES	-	-	6	-
TRIUMPH	39	-	128	11
VMOTO-SOCO, E-MAX, VMOTO, SUPER SOCO	3	-	21	-
VOLTA, REVOLT, VTA, APEC, FAHR, PEAK	-	-	1	-
VOLTA, VTA, REVOLT	5	-	15	-
WONJAN, SAMADA	1	-	2	-



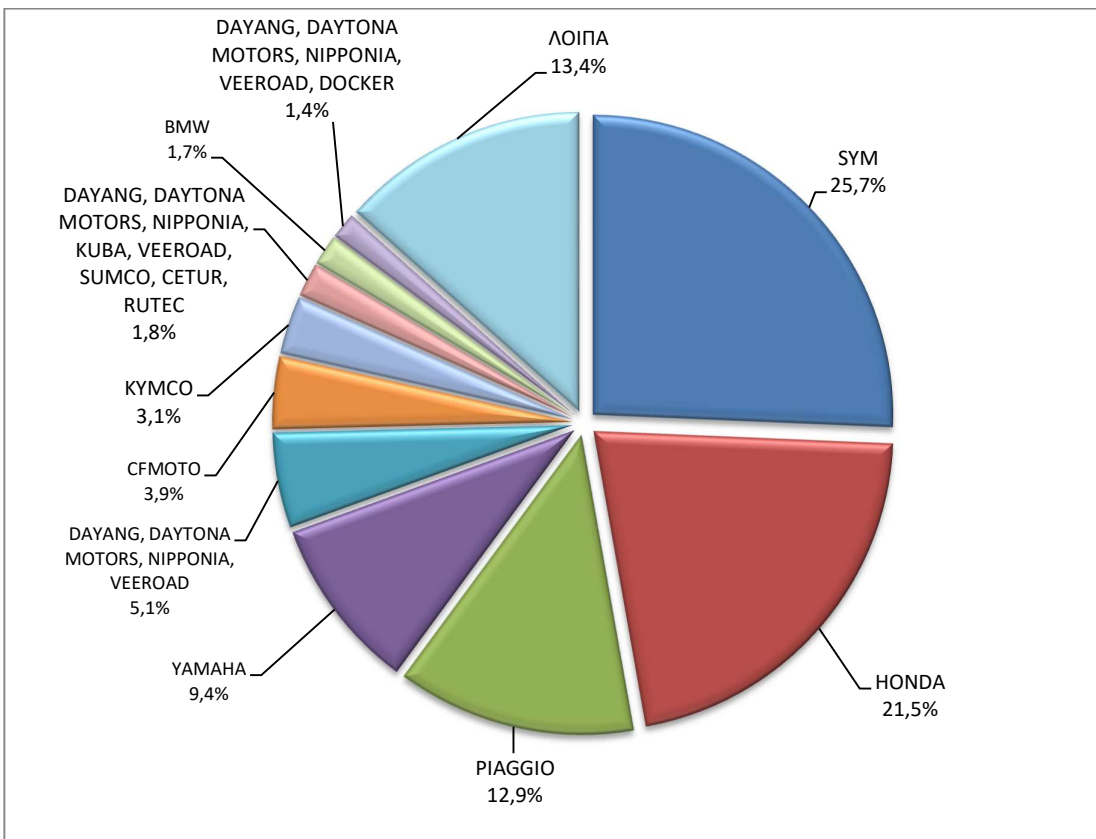
**Πίνακας 7 (συνέχεια)**  
**Πωλήσεις καινούργιων και μεταχειρισμένων μοτοσυκλετών κατά μάρκα ή εργοστάσιο κατασκευής:**  
**Μάιος 2022 και Ιανουάριος - Μάιος 2022**

Μάρκα	Μοτοσυκλέτες			
	Μάιος		Ιανουάριος - Μάιος	
	καινούργιες	μεταχειρισμένες	καινούργιες	μεταχειρισμένες
WONJAN, THRUST MOTOR, WMOTO, KEEWAY, TD	-	-	-	1
XGJAO	-	-	-	1
XGJAO, ZIPP, TOROS, ROMET, ROMET MOTORS, ROUTER, VEEROAD, DAYTONA MOTORS, GEMINI, MH MOTORCYCLES, MTG MOTORS	1	-	4	-
XINRI, SUNRA ,APACHI, ISILDAR, ISILDAR APACHI, Wayscral, KRAL	12	-	26	-
XY	-	-	-	1
YAMAHA	620	126	2.007	400
YASAN MOTOR, Kito	1	-	2	-
YINGANG, BENYI, ROMET MOTORS, YUKI, ROUTER, MOTORAN, DAYTONA MOTORS, M1NSK, HAMACHI, KUBA, MONDIAL	1	-	3	-
ZERO MOTORCYCLES	3	-	5	-
ZHONGNENG, ZNEN, AGM, AJS, YUKI, COLIBRI, EUROCKA, BTC, NOVA MOTORS, LEXMOTO, Actionbikes Motors	1	-	6	-
ZHONGNENG, ZNEN, AGM, BTC, CLS, COLIBRI, DAYTONA MOTORS, DERRACE, DOCKER, JM MOTORS, KUBA, La souris, LEXMOTO	27	-	42	-
ZONGSHEN, ZIP STAR, Lexmoto, ICONE, VORTEX, M1NSK, MACBOR, MONDIAL, ROMET MOTORS ,SINNIS, SPARKSTER, OVER BIKES	5	-	13	-
ZONGSHEN, ZIPSTAR, ZEALSUN, KENTO	-	-	2	-
<b>ΣΥΝΟΛΟ</b>	<b>7.261</b>	<b>555</b>	<b>21.420</b>	<b>1.919</b>

**Γράφημα 13. Πωλήσεις καινούργιων μοτοσυκλετών (Μάιος 2022)**



**Γράφημα 14. Πωλήσεις καινούργιων μοτοσυκλετών (Ιανουάριος - Μάιος 2022)**



## ΕΠΕΞΗΓΗΜΑΤΙΚΕΣ ΣΗΜΕΙΩΣΕΙΣ

<b>Έρευνα Χορήγησης Αδειών Κυκλοφορίας Οχημάτων</b>	<p>Η Έρευνα των οχημάτων είναι απογραφική. Τα στοιχεία εμφανίζουν τη μάρκα, το είδος και το καινούργιο ή μεταχειρισμένο του οχήματος σε επίπεδο Χώρας. Από τα στοιχεία της Έρευνας εξαιρούνται τα οχήματα που κινούνται επάνω σε τροχιές, τα ηλεκτροκίνητα με κεραίες λεωφορεία (τρόλλεϋ), οι γεωργικοί ελκυστήρες και τα γεωργικά μηχανήματα. Δεν περιλαμβάνονται στους πίνακες του Δελτίου Τύπου τα οχήματα Ενόπλων Δυνάμεων, Σωμάτων Ασφαλείας, Πυροσβεστικής Υπηρεσίας, Κρατικών Υπηρεσιών, Διπλωματικού Σώματος, Ξένων Αποστολών, Αναπήρων Πολέμου, καθώς επίσης και τα δίκυκλα τα οποία έχουν κυβισμό κάτω από 50 cc.</p>
<b>Νομικό πλαίσιο</b>	N. 3832/2010
<b>Περίοδος Αναφοράς</b>	Μάιος 2022
<b>Κάλυψη</b>	Για την εξαγωγή των μηνιαίων στοιχείων χρησιμοποιήθηκε το Μητρώο του Υπουργείου Υποδομών, Μεταφορών και Δικτύων, το οποίο περιέχει όλες τις μηνιαίες μεταβολές στις άδειες ταξινόμησης Οχημάτων στη Χώρα.
<b>Ορισμοί</b>	<p><b>Αυτοκίνητο</b> όχημα είναι κάθε όχημα, ανεξάρτητα από τον αριθμό των τροχών, που κινείται με μηχανή και προορίζεται να μεταφέρει πρόσωπα ή πράγματα ή και τα δύο μαζί, ευρισκόμενα είτε πάνω στο ίδιο όχημα, είτε σε ρυμουλκούμενο που κινείται από το πρώτο.</p> <p><b>Καινούργιο</b> όχημα χαρακτηρίζεται αυτό που ταξινομείται για πρώτη φορά μέσα στο μήνα στην Ελλάδα και δεν έχει κυκλοφορήσει σε άλλη χώρα.</p> <p><b>Μεταχειρισμένο</b> χαρακτηρίζεται αυτό που ταξινομείται για πρώτη φορά στην χώρα και έχει εισαχθεί ως μεταχειρισμένο από το εξωτερικό.</p> <p><b>Αυτοκίνητο επιβατηγό</b> προοριζόμενο για τη μεταφορά κυρίως προσώπων αυτοκίνητο όχημα, 9 κατ' ανώτατο όριο θέσεων μαζί με τη θέση του οδηγού.</p> <p><b>Αυτοκίνητο λεωφορείο:</b> Το αυτοκίνητο όχημα που προορίζεται κυρίως για τη μεταφορά προσώπων 10 και άνω θέσεων, συμπεριλαμβανομένης και της θέσης του οδηγού. Στους πίνακες του Δελτίου Τύπου στην κατηγορία αυτή επιπλέον προσμετρώνται τα αρθρωτά Λεωφορεία.</p> <p><b>Αυτοκίνητο φορτηγό:</b> Το αυτοκίνητο όχημα που προορίζεται κυρίως για τη μεταφορά πραγμάτων. Στους πίνακες του Δελτίου Τύπου στην κατηγορία αυτή επιπλέον προσμετρώνται οι τράκτορες, τα ρυμουλκά φορτηγά, οι τράκτορες με επικαθήμενο (αρθρωτό όχημα) και τα ρυμουλκά με ρυμουλκούμενο (συρμός) .</p> <p><b>Μοτοσυκλέτα:</b> Κάθε δίτροχο μηχανοκίνητο όχημα με ή χωρίς καλάθι, του οποίου είτε η μέγιστη εκ κατασκευής ταχύτητα είναι μεγαλύτερη των 45 χιλιομέτρων την ώρα είτε, εάν είναι εξοπλισμένο με κινητήρα εσωτερικής καύσης, ο κυλινδρισμός του κινητήρα είναι μεγαλύτερος των 50 κυβικών εκατοστών. Στους πίνακες του Δελτίου Τύπου στην κατηγορία αυτή επιπλέον προσμετρώνται τα τρίτροχα οχήματα.</p> <p><b>Τρίτροχο όχημα:</b> Το μηχανοκίνητο όχημα με τρεις συμμετρικούς τροχούς, του οποίου είτε η μέγιστη εκ κατασκευής ταχύτητα είναι μεγαλύτερη των 45 χιλιομέτρων την ώρα είτε ο κυλινδρισμός του κινητήρα του είναι μεγαλύτερος των 50 κυβικών εκατοστών, εάν είναι εξοπλισμένο με κινητήρα εσωτερικής καύσης. Επίσης ως τρίτροχο όχημα λογίζεται και το τετράτροχο όχημα, εκτός των ελαφρών τετράτροχων οχημάτων της κατηγορίας των μοτοποδηλάτων, του οποίου το απόβαρο κενού οχήματος, μη συμπεριλαμβανομένου του βάρους του καυσίμου ή του μίγματος καυσίμου - ελαίου ή των συσσωρευτών των ηλεκτρικών οχημάτων, δεν υπερβαίνει τα 400 χιλιόγραμμα, όταν το όχημα προορίζεται για επιβατικές μεταφορές ή τα 550 χιλιόγραμμα, όταν προορίζεται για μεταφορές εμπορευμάτων και του οποίου η μέγιστη καθαρή ισχύς δεν υπερβαίνει τα 15 KW.</p>
<b>Μεθοδολογία</b>	Η έρευνα είναι απογραφική. Τα πρωτογενή στοιχεία προέρχονται από το Υπουργείο Υποδομών, Μεταφορών και Δικτύων και προκύπτουν από την έκδοση νέων αδειών κυκλοφορίας οχημάτων όπως αυτές καταχωρούνται από τις κατά τόπους Διευθύνσεις Μεταφορών και Επικοινωνιών.
<b>Παραπομπές</b>	Περισσότερες πληροφορίες (πίνακες, γραφήματα) σχετικά με την έρευνα χορήγησης αδειών κυκλοφορίας οχημάτων μπορούν να αναζητηθούν στη ιστοσελίδα της Ελληνικής Στατιστικής Αρχής <a href="http://www.statistics.gr">www.statistics.gr</a> , στο σύνδεσμο <a href="http://www.statistics.gr/el/statistics/-/publication/SME24">http://www.statistics.gr/el/statistics/-/publication/SME24</a>