



ΔΕΛΤΙΟ ΤΥΠΟΥ

ΔΕΙΚΤΕΣ ΤΙΜΩΝ ΕΙΣΡΩΝ ΚΑΙ ΕΚΡΩΝ ΣΤΗ ΓΕΩΡΓΙΑ-ΚΤΗΝΟΤΡΟΦΙΑ: Ιανουάριος 2017

Η εξέλιξη των Δεικτών Τιμών Εισροών και Εκροών στη Γεωργία – Κτηνοτροφία, με έτος βάσης το έτος 2010=100,0, για τον μήνα Ιανουάριο 2017, σύμφωνα με προσωρινά στοιχεία, έχει ως εξής:

Ο Γενικός Δείκτης Τιμών Εκροών στη Γεωργία-Κτηνοτροφία (χωρίς επιδοτήσεις) του μηνός Ιανουαρίου 2017, σε σύγκριση με τον αντίστοιχο δείκτη του Ιανουαρίου 2016, σημείωσε αύξηση 7,0%, έναντι μείωσης 2,5%, που σημειώθηκε κατά την ίδια σύγκριση των δεικτών του έτους 2016 προς το 2015 (Πίνακας 1).

Ο Γενικός Δείκτης Τιμών Εκροών κατά τον μήνα Ιανουάριο 2017, σε σύγκριση με τον δείκτη του Δεκεμβρίου 2016, σημείωσε αύξηση 4,5%, έναντι μείωσης 2,8% που σημειώθηκε κατά την αντίστοιχη σύγκριση των δεικτών του μήνα Ιανουαρίου 2016 με τον δείκτη του Δεκεμβρίου 2015 (Πίνακας 2).

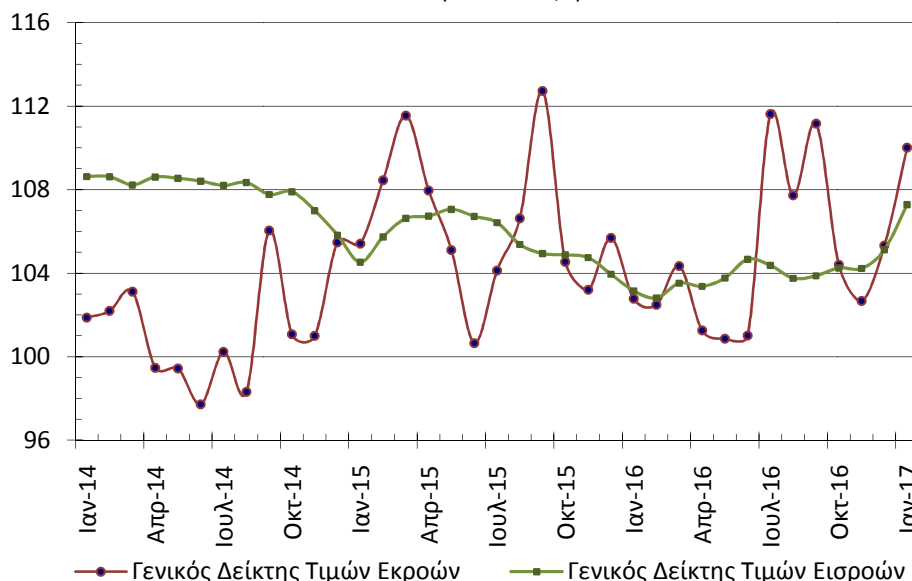
Ο μέσος σταθμικός δείκτης του δωδεκαμήνου Φεβρουάριος 2016 - Ιανουάριος 2017, σε σύγκριση με τον ίδιο δείκτη του δωδεκαμήνου Φεβρουάριος 2015 - Ιανουάριος 2016, σημείωσε μείωση 0,9%, έναντι αύξησης 4,4%, που σημειώθηκε κατά τα αντίστοιχα προηγούμενα δωδεκάμηνα (Πίνακας 3).

Ο Γενικός Δείκτης Τιμών Εισροών στη Γεωργία-Κτηνοτροφία του μηνός Ιανουαρίου 2017, σε σύγκριση με τον αντίστοιχο δείκτη του Ιανουαρίου 2016, σημείωσε αύξηση 4,0%, έναντι μείωσης 1,3%, που σημειώθηκε κατά την ίδια σύγκριση των δεικτών του έτους 2016 προς το 2015 (Πίνακας 4).

Ο Γενικός Δείκτης Τιμών Εισροών κατά τον μήνα Ιανουάριο 2017, σε σύγκριση με τον δείκτη του Δεκεμβρίου 2016, σημείωσε αύξηση 2,1%, έναντι μείωσης 0,8%, που σημειώθηκε κατά την αντίστοιχη σύγκριση των δεικτών του μήνα Ιανουαρίου 2016 με τον δείκτη του Δεκεμβρίου 2015 (Πίνακας 5).

Ο μέσος δείκτης του δωδεκαμήνου Φεβρουάριος 2016 - Ιανουάριος 2017, σε σύγκριση με τον ίδιο δείκτη του δωδεκαμήνου Φεβρουάριος 2015 - Ιανουάριος 2016, παρουσίασε μείωση 1,2%, έναντι μείωσης 2,0%, που σημειώθηκε κατά τα αντίστοιχα προηγούμενα δωδεκάμηνα (Πίνακας 6).

Εξέλιξη Δεικτών Τιμών Εισροών - Εκροών στη Γεωργία - Κτηνοτροφία
(2010=100,0)



Πληροφορίες:

Διεύθυνση Οικονομικών και Βραχυχρονίων Δεικτών

Τμήμα Χονδρικών Τιμών και Τιμαρίθμων

Νίκη Παναγιωτάκου

Τηλ: 213 135 2756 Fax: 213 135 2714, Email: n.panagiotakou@statistics.gr

Η αύξηση του Γενικού Δείκτη Τιμών Εκρών κατά 7,0%, το μήνα Ιανουάριο 2017, σε σύγκριση με τον αντίστοιχο δείκτη του Ιανουαρίου 2016, οφείλεται κυρίως στις ακόλουθες μεταβολές των δεικτών των ομάδων και προϊόντων των εκρών:

Συγκρίσεις Δεικτών Τιμών Εκρών Ιανουαρίου 2017 με Ιανουάριο 2016

Κωδικός	Ομάδες - προϊόντα	Μεταβολή %
100000	Φυτική παραγωγή	14,03
080000	Ελαιόλαδο	13,53
062200	Μανταρίνια	25,26
041920	Μαρούλι	83,26
062100	Πορτοκάλια	16,41
041100	Κουνουπίδι	52,76
041200	Τομάτες	15,48
041930	Σπανάκι	103,81
041940	Αγγούρια	57,41
051100	Βρώσιμες πατάτες	6,74
062300	Λεμόνια	31,52
029100	Βαμβάκι σύσπορο	20,84
041910	Λάχανο	4,86
065100	Ελιές βρώσιμες	-9,89
041960	Κρεμμύδια ξερά	-3,24
130000	Ζωική παραγωγή	-1,1
121100	Γάλα αγελάδας	-5,46
114000	Προβατοειδή και αίγες	-3,24
121900	Άλλοι τύποι γάλατος (πρόβειο, αίγιο)	-2,23

Η αύξηση του Γενικού Δείκτη Τιμών Εισρών κατά 4,0% τον μήνα Ιανουάριο 2017 σε σύγκριση με τον αντίστοιχο δείκτη του Ιανουαρίου 2016, οφείλεται κυρίως στις ακόλουθες μεταβολές των δεικτών των ομάδων και προϊόντων των εισρών:

Συγκρίσεις Δεικτών Τιμών Εισρών Ιανουαρίου 2017 με Ιανουάριο 2016

Κωδικός	Ομάδες - προϊόντα	Μεταβολή %
200000	Αναλώσιμα μέσα	5,0
202300	Καύσιμα Κίνησης	28,0
206194	Άχυρο-ζωοτροφές	6,7
206112	Αραβόσιτος-ζωοτροφές	1,1
206192	Σανός μηδικής-ζωοτροφές	-7,2
206000	Ζωοτροφές	-1,2
210000	Σχηματισμός παγίου κεφαλαίου	1,3
211000	Γεωργικά μηχανήματα και εξοπλισμός	1,7
211290	Λοιπά οχήματα	2,8
212000	Γεωργικά κτίρια	-0,1

Πίνακας 1. Ετήσιες συγκρίσεις των Δεικτών Τιμών Εκρών στη Γεωργία – Κτηνοτροφία

Έτος βάσης: 2010=100,0

Κωδικός	Ομάδες, υποομάδες προϊόντων	Συντελεστής στάθμισης	Ιανουάριος			Μεταβολή (%)	
			2017	2016	2015	2017/2016	2016/2015
140000	ΓΕΝΙΚΟΣ ΔΕΙΚΤΗΣ ΕΚΡΩΝ (100000+130000), περιλαμβανομένων φρούτων (060000) και λαχανικών (040000)	100.000	110,0	102,8	105,4	7,0	-2,5
141000	ΓΕΝΙΚΟΣ ΔΕΙΚΤΗΣ ΕΚΡΩΝ (101000+130000), εξαιρουμένων φρούτων (060000) και λαχανικών (040000)	60.359	109,5	107,5	106,7	1,9	0,7
100000	ΦΥΤΙΚΗ ΠΑΡΑΓΩΓΗ (010000 - 090000), περιλαμβανομένων φρούτων και λαχανικών	70.812	119,5	104,8	108,6	14,0	-3,5
101000	ΦΥΤΙΚΗ ΠΑΡΑΓΩΓΗ (010000 - 090000), εξαιρουμένων φρούτων και λαχανικών	31.171	131,3	122,7	117,3	7,0	4,6
010000	Δημητριακά και σπόροι	9.708	103,0	110,8	104,6	-7,0	5,9
020000	Βιομηχανικά Φυτά	5.227	88,2	74,4	72,4	18,6	2,8
030000	Κτηνοτροφικά Φυτά	3.963	93,7	104,5	108,7	-10,4	-3,8
040000	Λαχανικά και κηπευτικά	20.594	116,6	91,0	109,2	28,2	-16,7
050000	Πατάτες και σπόροι	3.442	110,8	103,8	94,4	6,7	9,9
060000	Φρούτα	19.047	104,9	93,1	95,0	12,7	-1,9
070000	Κρασί	415	107,2	108,9	108,3	-1,6	0,6
080000	Ελαιόλαδο	8.280	162,7	143,3	135,0	13,5	6,2
090000	Λοιπά φυτικά προϊόντα	137	0,0	0,0	0,0	0,0	0,0
130000	ΖΩΙΚΗ ΠΑΡΑΓΩΓΗ (110000+120000)	29.188	99,4	100,5	101,9	-1,1	-1,3
110000	Κρέατα	14.677	96,6	97,5	100,1	-0,9	-2,6
120000	Ζωικά Προϊόντα	14.511	101,0	102,1	102,8	-1,1	-0,7

Σημείωση: Οι δείκτες και οι ποσοστιαίες μεταβολές δημοσιεύονται με στρογγυλοποίηση ενός δεκαδικού ψηφίου.

Πίνακας 2. Μηνιαίες συγκρίσεις των Δεικτών Τιμών Εκρών στη Γεωργία – Κτηνοτροφία

Έτος βάσης: 2010=100,0

Κωδικός	Ομάδες, υποομάδες, προϊόντων	Συντελεστής στάθμισης	Ιανουάριος 2017	Δεκέμβριος 2016	Μεταβολή (%)	Ιανουάριος 2016	Δεκέμβριος 2015	Μεταβολή (%)
140000	ΓΕΝΙΚΟΣ ΔΕΙΚΤΗΣ ΕΚΡΩΝ (100000+130000), περιλαμβανομένων φρούτων (060000) και λαχανικών (040000)	100.000	110,0	105,3	4,5	102,8	105,7	-2,8
141000	ΓΕΝΙΚΟΣ ΔΕΙΚΤΗΣ ΕΚΡΩΝ (101000+130000), εξαιρουμένων φρούτων (060000) και λαχανικών (040000)	60.359	109,5	106,3	3,1	107,5	107,4	0,1
100000	ΦΥΤΙΚΗ ΠΑΡΑΓΩΓΗ (010000 -090000), περιλαμβανομένων φρούτων και λαχανικών	70.812	119,5	109,4	9,3	104,8	108,4	-3,3
101000	ΦΥΤΙΚΗ ΠΑΡΑΓΩΓΗ (010000 -090000), εξαιρουμένων φρούτων και λαχανικών	31.171	131,3	113,8	15,4	122,7	113,3	8,3
010000	Δημητριακά και σπόροι	9.708	103,0	106,1	-3,0	110,8	112,2	-1,3
020000	Βιομηχανικά Φυτά	5.227	88,2	89,8	-1,8	74,4	79,1	-5,9
030000	Κτηνοτροφικά Φυτά	3.963	93,7	93,8	-0,1	104,5	103,3	1,2
040000	Λαχανικά και κηπευτικά	20.594	116,6	95,2	22,4	91,0	91,6	-0,7
050000	Πατάτες και σπόροι	3.442	110,8	108,2	2,3	103,8	100,6	3,2
060000	Φρούτα	19.047	104,9	108,7	-3,5	93,1	108,6	-14,2
070000	Κρασί	415	107,2	108,4	-1,1	108,9	107,5	1,3
080000	Ελαιόλαδο	8.280	162,7	159,3	2,2	143,3	142,8	0,4
090000	Λοιπά φυτικά προϊόντα	137	0,0	119,3	-	0,0	115,9	-
130000	ΖΩΙΚΗ ΠΑΡΑΓΩΓΗ (110000+120000)	29.188	99,4	96,3	3,2	100,5	99,7	0,9
110000	Κρέατα	14.677	96,6	94,3	2,4	97,5	97,3	0,2
120000	Ζωικά Προϊόντα	14.511	101,0	107,2	-5,8	102,1	112,2	-9,0

Σημείωση: Οι δείκτες και οι ποσοστιαίες μεταβολές δημοσιεύονται με στρογγυλοποίηση ενός δεκαδικού ψηφίου.

Πίνακας 3: Μεταβολές Δείκτη Τιμών Εκροών στη Γεωργία - Κτηνοτροφία

Έτος βάσης: 2010=100,0

Έτος και μήνας	Γενικός Δείκτης	Μηνιαίες μεταβολές (%)	Ετήσιες μεταβολές (%)	Μέσος σταθμικός δείκτης δωδεκαμήνου (κινητός μέσος)	Μέσες ετήσιες μεταβολές (%) μέσου σταθμικού δείκτη δωδεκαμήνου
2015: I	105,4	-0,1	3,5	101,6	-1,5
II	108,4	2,9	6,1	102,1	-1,1
III	111,5	2,9	8,2	102,7	-0,5
IV	108,0	-3,2	8,5	103,4	0,4
V	105,1	-2,6	5,7	103,9	1,0
VI	100,6	-4,2	3,0	104,1	1,5
VII	104,1	3,4	3,9	104,4	2,1
VIII	106,6	2,4	8,5	105,0	3,1
IX	112,7	5,7	6,3	105,7	3,9
X	104,5	-7,3	3,4	106,1	4,7
XI	103,2	-1,3	2,2	106,3	4,9
XII	105,7	2,4	0,2	106,3	4,8
<i>Μέσος Ετήσιος</i>	106,3			106,3	4,8
2016: I	102,8	-2,8	-2,5	106,1	4,4
II	102,5	-0,3	-5,5	105,7	3,6
III	104,3	1,8	-6,5	105,2	2,4
IV	101,3	-3,0	-6,2	104,6	1,1
V	100,9	-0,4	-4,0	104,3	0,4
VI	101,0	0,1	0,4	104,3	0,2
VII	111,6	10,5	7,2	104,9	0,5
VIII	107,7	-3,5	1,0	105,0	0,0
IX	111,2	3,2	-1,4	104,8	-0,8
X	104,4	-6,1	-0,1	104,8	-1,2
XI	102,7	-1,7	-0,5	104,8	-1,4
XII	105,3	2,6	-0,4	104,8	-1,5
<i>Μέσος Ετήσιος</i>	104,8			104,8	-1,5
2017: I	110,0	4,5	7,0	105,2	-0,9
II					
III					
IV					
V					
VI					
VII					
VIII					
IX					
X					
XI					
XII					
<i>Μέσος Ετήσιος</i>					

Σημείωση: Οι δείκτες και οι ποσοστιαίες μεταβολές δημοσιεύονται με στρογγυλοποίηση ενός δεκαδικού ψηφίου.

Πίνακας 4. Ετήσιες συγκρίσεις των Δεικτών Τιμών Εισροών στη Γεωργία – Κτηνοτροφία

Έτος βάσης: 2010=100,0

Κωδικός	Ομάδες, υποομάδες προϊόντων	Συντελεστής στάθμησης	Ιανουάριος			Μεταβολή (%)	
			2017	2016	2015	2017/2016	2016/2015
220000	ΓΕΝΙΚΟΣ ΔΕΙΚΤΗΣ	100.000	107,3	103,1	104,5	4,0	-1,3
200000	ΑΝΑΛΩΣΙΜΑ ΜΕΣΑ	72.986	109,3	104,1	106,0	5,0	-1,8
201000	Σπόροι	4.465	104,5	105,0	102,9	-0,5	2,0
202000	Ενέργεια και λιπαντικά	22.215	109,0	89,3	98,7	22,1	-9,6
203000	Λιπάσματα	5.634	114,5	120,2	117,1	-4,7	2,6
204000	Γεωργικά φάρμακα	3.618	102,4	101,9	101,5	0,4	0,4
205000	Κτηνιατρικά φάρμακα	1.488	105,3	105,0	104,4	0,4	0,5
206000	Ζωοτροφές	28.083	110,7	112,0	110,2	-1,2	1,6
207000	Συντήρηση και επισκευή μηχανολογικού εξοπλισμού και εγκαταστάσεων	2.778	107,0	106,1	106,2	0,9	-0,1
208000	Συντήρηση και επισκευή κτιριακών εγκαταστάσεων	261	98,0	98,5	99,3	-0,5	-0,8
209000	Λοιπά αγαθά και υπηρεσίες	4.444	109,4	107,8	108,9	1,5	-1,0
210000	ΣΧΗΜΑΤΙΣΜΟΣ ΠΑΓΙΟΥ ΚΕΦΑΛΑΙΟΥ	27.014	101,9	100,5	100,6	1,3	0,0
211000	Γεωργικά μηχανήματα και εξοπλισμός	21.685	104,3	102,6	102,0	1,7	0,5
211110	Περιστρεφόμενα μονοαξονικά μηχανήματα	1.483	97,0	98,8	98,2	-1,8	0,6
211120	Μηχανήματα καλλιέργειας	2.155	109,9	108,4	106,3	1,3	2,0
211130	Μηχανήματα συγκομιδής	2.080	104,1	103,4	102,7	0,7	0,7
211140	Μηχανήματα και εγκαταστάσεις	4.214	104,0	103,2	102,8	0,7	0,5
211210	Γεωργικοί ελκυστήρες	613	103,5	103,8	103,9	-0,3	-0,1
211290	Λοιπά οχήματα	11.140	104,3	101,4	101,2	2,8	0,2
212000	Γεωργικά κτίρια	5.329	92,2	92,3	94,6	-0,1	-2,5

Σημείωση: Οι δείκτες και οι ποσοστιαίες μεταβολές δημοσιεύονται με στρογγυλοποίηση ενός δεκαδικού ψηφίου.

Πίνακας 5. Μηνιαίες συγκρίσεις των Δεικτών Τιμών Εισροών στη Γεωργία – Κτηνοτροφία

Έτος βάσης: 2010=100,0

Κωδικός	Ομάδες, υποομάδες, προϊόντων	Συντελεστής στάθμησης	Ιανουάριος 2017	Δεκέμβριος 2016	Μεταβολή (%)	Ιανουάριος 2016	Δεκέμβριος 2015	Μεταβολή (%)
220000	ΓΕΝΙΚΟΣ ΔΕΙΚΤΗΣ	100.000	107,3	105,1	2,1	103,1	103,9	-0,8
200000	ΑΝΑΛΩΣΙΜΑ ΜΕΣΑ	72.986	109,3	106,4	2,7	104,1	105,2	-1,0
201000	Σπόροι	4.465	104,5	105,2	-0,6	105,0	104,7	0,3
202000	Ενέργεια και λιπαντικά	22.215	109,0	101,2	7,7	89,3	93,7	-4,8
203000	Λιπάσματα	5.634	114,5	114,8	-0,2	120,2	120,2	0,0
204000	Γεωργικά φάρμακα	3.618	102,4	102,3	0,0	101,9	102,0	-0,1
205000	Κτηνιατρικά φάρμακα	1.488	105,3	104,9	0,5	105,0	105,1	-0,1
206000	Ζωοτροφές	28.083	110,7	109,1	1,4	112,0	111,2	0,7
207000	Συντήρηση και επισκευή μηχανολογικού εξοπλισμού και εγκαταστάσεων	2.778	107,0	106,5	0,5	106,1	106,5	-0,4
208000	Συντήρηση και επισκευή κτιριακών εγκαταστάσεων	261	98,0	98,0	0,0	98,5	98,7	-0,2
209000	Λοιπά αγαθά και υπηρεσίες	4.444	109,4	109,7	-0,3	107,8	108,0	-0,2
210000	ΣΧΗΜΑΤΙΣΜΟΣ ΠΑΓΙΟΥ ΚΕΦΑΛΑΙΟΥ	27.014	101,9	101,7	0,2	100,5	100,6	-0,1
211000	Γεωργικά μηχανήματα και εξοπλισμός	21.685	104,3	104,1	0,1	102,6	102,6	0,0
211110	Περιστρεφόμενα μονοαξονικά μηχανήματα	1.483	97,0	97,0	0,0	98,8	98,6	0,2
211120	Μηχανήματα καλλιέργειας	2.155	109,9	109,9	0,0	108,4	108,6	-0,1
211130	Μηχανήματα συγκομιδής	2.080	104,1	104,1	0,0	103,4	103,4	0,0
211140	Μηχανήματα και εγκαταστάσεις	4.214	104,0	103,9	0,1	103,2	103,2	0,1
211210	Γεωργικοί ελκυστήρες	613	103,5	104,1	-0,6	103,8	104,1	-0,3
211290	Λοιπά οχήματα	11.140	104,3	104,1	0,2	101,4	101,4	0,0
212000	Γεωργικά κτίρια	5.329	92,2	91,8	0,4	92,3	92,6	-0,3

Σημείωση: Οι δείκτες και οι ποσοστιαίες μεταβολές δημοσιεύονται με στρογγυλοποίηση ενός δεκαδικού ψηφίου.

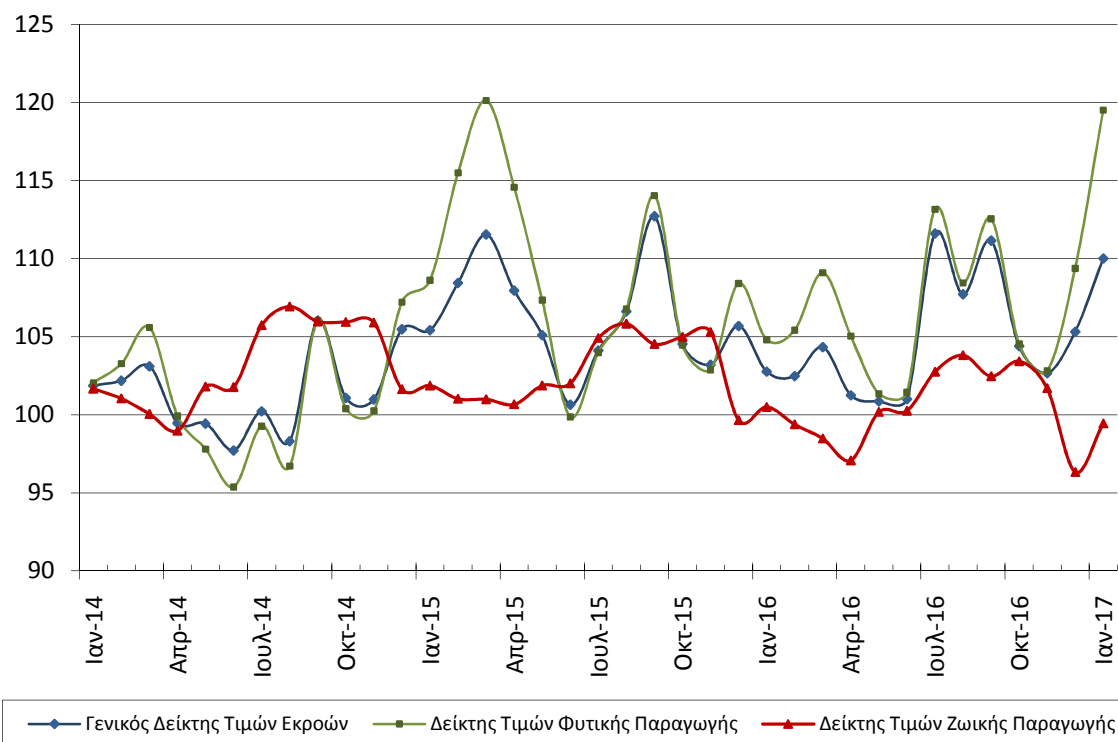
Πίνακας 6: Μεταβολές Δείκτη Τιμών Εισροών στη Γεωργία – Κτηνοτροφία

Έτος βάσης: 2010=100,0

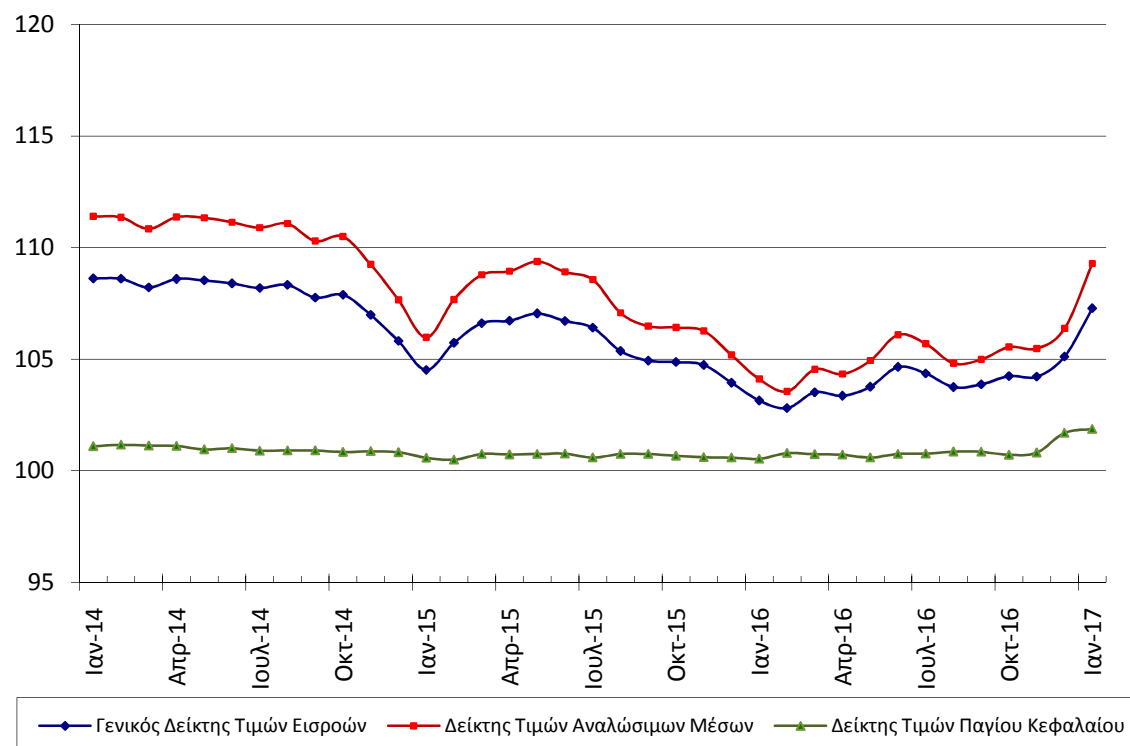
Έτος και μήνας	Γενικός Δείκτης	Μηνιαίες μεταβολές (%)	Ετήσιες μεταβολές (%)	Μέσος δείκτης δωδεκαμήνου (κινητός μέσος)	Μέσες ετήσιες μεταβολές (%) μέσου δείκτη δωδεκαμήνου
2015: I	104,5	-1,2	-3,8	107,7	-2,6
II	105,7	1,2	-2,6	107,4	-2,5
III	106,6	0,8	-1,5	107,3	-2,4
IV	106,7	0,1	-1,7	107,1	-2,3
V	107,1	0,3	-1,4	107,0	-2,2
VI	106,7	-0,3	-1,6	106,9	-2,1
VII	106,4	-0,3	-1,6	106,7	-2,0
VIII	105,4	-1,0	-2,7	106,5	-2,0
IX	104,9	-0,4	-2,6	106,2	-2,1
X	104,9	0,0	-2,8	106,0	-2,2
XI	104,8	-0,1	-2,1	105,8	-2,3
XII	104,0	-0,8	-1,7	105,6	-2,2
<i>Μέσος Ετήσιος</i>	105,6			105,6	-2,2
2016: I	103,1	-0,8	-1,3	105,5	-2,0
II	102,8	-0,3	-2,8	105,3	-2,0
III	103,5	0,7	-2,9	105,0	-2,1
IV	103,4	-0,2	-3,2	104,7	-2,2
V	103,8	0,4	-3,1	104,5	-2,4
VI	104,7	0,9	-1,9	104,3	-2,4
VII	104,4	-0,3	-1,9	104,1	-2,4
VIII	103,7	-0,6	-1,5	104,0	-2,3
IX	103,9	0,1	-1,0	103,9	-2,2
X	104,2	0,4	-0,6	103,8	-2,0
XI	104,2	0,0	-0,5	103,8	-1,9
XII	105,1	0,9	1,1	103,9	-1,6
<i>Μέσος Ετήσιος</i>	103,9			103,9	-1,6
2017: I	107,3	2,1	4,0	104,2	-1,2
II					
III					
IV					
V					
VI					
VII					
VIII					
IX					
X					
XI					
XII					

Σημείωση: Οι δείκτες και οι ποσοστιαίες μεταβολές δημοσιεύονται με στρογγυλοποίηση ενός δεκαδικού ψηφίου.

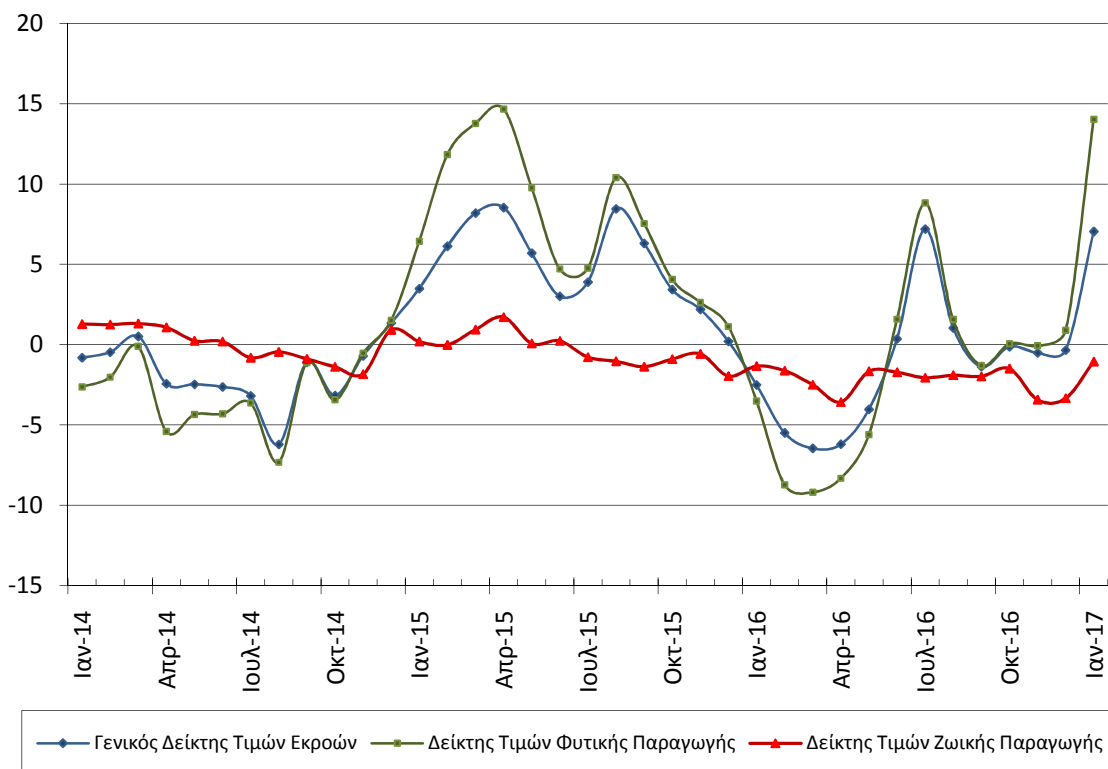
**Γράφημα 1: Εξέλιξη Δείκτη Τιμών Εκρών στη Γεωργία – Κτηνοτροφία
και των ομάδων Φυτικής και Ζωικής Παραγωγής (2010=100,0)**



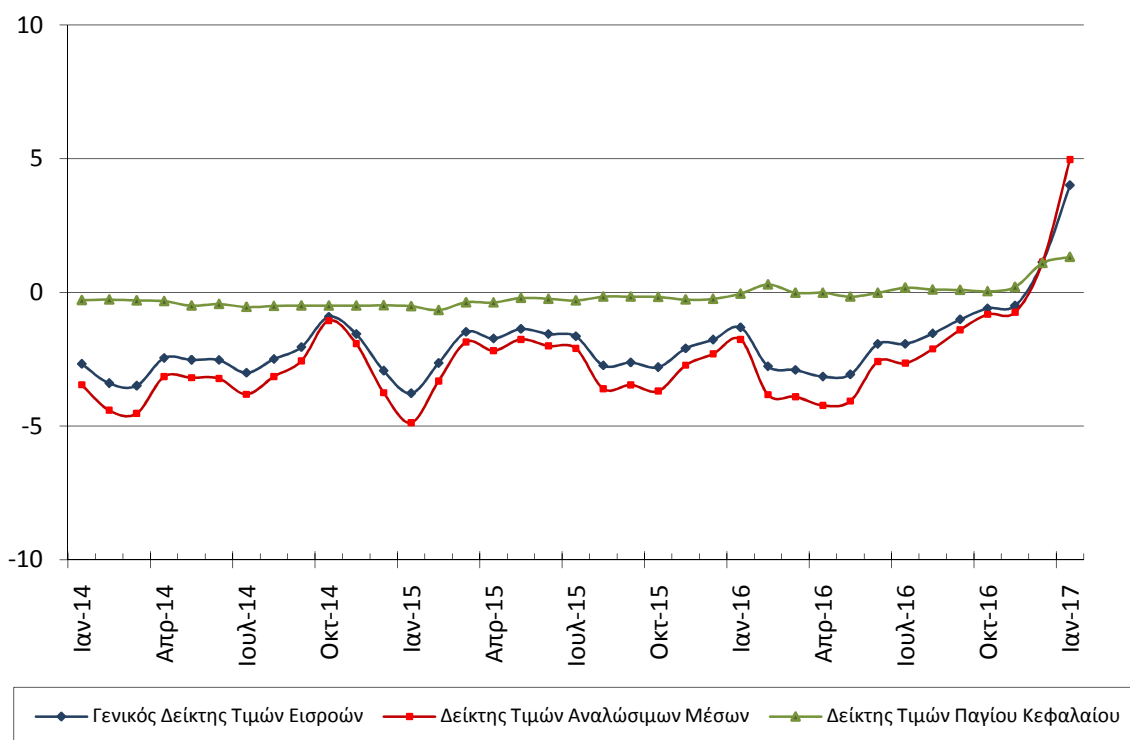
**Γράφημα 2: Εξέλιξη Δείκτη Τιμών Εισροών στη Γεωργία – Κτηνοτροφία
και των ομάδων Αναλώσιμων Μέσων και Σχηματισμού Παγίου Κεφαλαίου (2010=100,0)**



Γράφημα 3: Ετήσιες μεταβολές του Γενικού Δείκτη Τιμών Εκροών και των Δεικτών των Ομάδων Φυτικής και Ζωικής Παραγωγής (2010=100,0)



Γράφημα 4: Ετήσιες Μεταβολές του Γενικού Δείκτη Τιμών Εισροών στη Γεωργία – Κτηνοτροφία και των Δεικτών των Ομάδων Αναλώσιμων Μέσων και Σχηματισμού Πάγιου Κεφαλαίου (2010=100,0)



ΜΕΘΟΔΟΛΟΓΙΚΕΣ ΣΗΜΕΙΩΣΕΙΣ

Γενικά	<p>Η κατάρτιση των δεικτών τιμών εισροών και εκροών στη γεωργία-κτηνοτροφία άρχισε το έτος 1967, με έτος βάσης σύγκρισης το 1966=100,0. Οι δείκτες με τη σημερινή τους μορφή με έτος βάσης το 2010=100,0 καταρτίζονται από τον Απρίλιο 2013 οπότε και αντικατέστησαν τους προηγούμενους αντίστοιχους δείκτες.</p>
Σκοπός των δεικτών – Χρησιμοποιούμενοι ορισμοί	<p>Σκοπός του δείκτη τιμών εκροών είναι η μέτρηση της σχετικής μεταβολής των τιμών που απολαμβάνουν οι παραγωγοί στον τομέα γεωργίας-κτηνοτροφίας κατά την πώληση των γεωργικών προϊόντων τους, ενώ σκοπός του δείκτη τιμών εισροών είναι η μέτρηση της σχετικής μεταβολής των τιμών που καταβάλλουν για την αγορά των αναλώσιμων μέσων, αγαθών και υπηρεσιών, που χρησιμοποιούνται στην παραγωγική διαδικασία.</p> <p>Ο δείκτης τιμών εκροών είναι μηνιαίος δείκτης και διακρίνεται στους δείκτες τιμών φυτικής και ζωικής παραγωγής. Ο δείκτης τιμών εισροών είναι μηνιαίος δείκτης, ο οποίος καταρτίζεται από τη σύνθεση των δεικτών τιμών των ομάδων των αναλώσιμων μέσων παραγωγής και των αγαθών σχηματισμού παγίου κεφαλαίου.</p> <p>Στον δείκτη εκροών οι συλλεγόμενες τιμές είναι οι τιμές διάθεσης των προϊόντων. Ως τιμή διάθεσης ορίζεται η τιμή που λαμβάνεται από τον παραγωγό χωρίς επιδοτήσεις, μεταφορικά έξοδα και χωρίς να περιλαμβάνουν τον ΦΠΑ ή άλλους εκπεστέους φόρους.</p> <p>Στον δείκτη τιμών εισροών οι τιμές που συλλέγονται είναι οι τιμές που καταβάλλουν οι παραγωγοί, όταν αγοράζουν προϊόντα και υπηρεσίες για τη γεωργική - κτηνοτροφική παραγωγή και είναι απαλλαγμένες από ΦΠΑ και μεταφορικά έξοδα.</p>
Νομικό πλαίσιο	<p>Η κατάρτιση των δεικτών τιμών εισροών και εκροών στη γεωργία-κτηνοτροφία βασίζεται σε εθελοντικές συμφωνίες μεταξύ των κρατών μελών της ΕΕ και της Eurostat. Τα θεμέλια για τις συμφωνίες αυτές τέθηκαν στις αρχές της δεκαετίας του '70.</p>
Περίοδος αναφοράς	Μήνας
Έτος βάσης	2010=100,0.
Αναθεώρηση	<p>Οι δείκτες τιμών εισροών και εκροών είναι δείκτες σταθερής βάσης. Η τελευταία αναθεώρηση των δεικτών έγινε με έτος βάσης 2010=100,0 και με πρώτο μήνα αναφοράς τον Απρίλιο 2013. Σημειώνεται ότι η αναθεώρηση πραγματοποιήθηκε στο πλαίσιο συμφωνίας των Κρατών-Μελών της Ευρωπαϊκής Ένωσης (ΕΕ), όπου είναι υποχρεωτικό, για λόγους συγκρισιμότητας, οι εν λόγω δείκτες να αναθεωρούνται κάθε πέντε (5) έτη και συγκεκριμένα κατά τα έτη που λήγουν σε (0) και (5).</p>
Στατιστική ταξινόμηση	<p>Σύμφωνα με την κοινή μεθοδολογία των κρατών μελών της ΕΕ και της Eurostat, οι ομάδες των προϊόντων στους Γεωργικούς Δείκτες Τιμών ακολουθούν την ίδια ταξινόμηση με τους Οικονομικούς Λογαριασμούς στη γεωργία - κτηνοτροφία.</p>
Γεωγραφική κάλυψη	Το σύνολο της Χώρας.
Κάλυψη κλάδων οικονομικών δραστηριοτήτων	<p>Οι δείκτες τιμών εισροών και εκροών καλύπτουν τις συναλλαγές προϊόντων και υπηρεσιών του τομέα γεωργίας - κτηνοτροφίας. Επιπλέον, καλύπτονται και οι συναλλαγές ελαιόλαδου και μούστου-οίνου, που ανήκουν στο μεταποιητικό τομέα, όταν η μεταποίηση-παραγωγή τους γίνεται από τη γεωργική εκμετάλλευση και θεωρείται ως δραστηριότητα του τομέα της γεωργίας.</p>
Εποχικότητα προϊόντων	<p>Η εποχικότητα της παραγωγής προϊόντων χαρακτηρίζει την γεωργική και κτηνοτροφική παραγωγή και έχει ως αποτέλεσμα ορισμένα προϊόντα να μην είναι διαθέσιμα στην αγορά όλους τους μήνες ενός ημερολογιακού έτους. Κατά συνέπεια, οι ετήσιοι συντελεστές στάθμισης των προϊόντων αυτών επιμερίζονται σε εκείνους τους μήνες, για τους οποίους αυτά διατίθενται στην αγορά.</p>
Διενεργούμενη έρευνα	<p>Ως πηγές τιμοληψίας χρησιμοποιούνται οι γεωργικοί συνεταιρισμοί, που συγκεντρώνουν τα γεωργικά προϊόντα, καθώς και οι εμπορικές και βιομηχανικές επιχειρήσεις που αγοράζουν τα προϊόντα απευθείας από τους παραγωγούς.</p> <p>Τα στοιχεία των τιμών για τις εκροές συγκεντρώνονται από 783 πηγές τιμοληψίας, ενώ τα στοιχεία των τιμών για τις εισροές συγκεντρώνονται από 760 πηγές τιμοληψίας.</p>
Δημοσίευση στοιχείων	<p>Τα στοιχεία των δεικτών τιμών εισροών-εκροών, με έτος βάσης 2010=100,0, δημοσιεύονται από τον Ιούνιο 2013 με τα στοιχεία του Απριλίου 2013, ως πρώτος μήνας αναφοράς. Η διάθεση των χρονοσειρών των δεικτών με το ίδιο έτος βάσης (2010) γίνεται, αναδρομικά, από τον Ιανουάριο του 2000.</p>
Παραπομπές	<p>Περισσότερες πληροφορίες σχετικά με τη μεθοδολογία κατάρτισης και υπολογισμού των δεικτών τιμών εισροών και εκροών στη γεωργία-κτηνοτροφία καθώς και στοιχεία χρονολογικών σειρών διατίθενται στην ιστοσελίδα της ΕΛΣΤΑΤ: http://www.statistics.gr/el/statistics/-/publication/DKT30/</p>