



ΔΕΛΤΙΟ ΤΥΠΟΥ

ΧΟΡΗΓΗΣΗ ΑΔΕΙΩΝ ΚΥΚΛΟΦΟΡΙΑΣ ΟΧΗΜΑΤΩΝ: ΜΑΡΤΙΟΣ 2022

Η Ελληνική Στατιστική Αρχή ανακοινώνει ότι κατά το μήνα Μάρτιο του 2022 κυκλοφόρησαν για πρώτη φορά 17.661 αυτοκίνητα (καινούργια ή μεταχειρισμένα εξωτερικού) έναντι 16.731 που κυκλοφόρησαν τον αντίστοιχο μήνα του έτους 2021, παρουσιάζοντας αύξηση 5,6%. Αύξηση 97,5% είχε παρουσιάσει η κυκλοφορία για πρώτη φορά αυτοκινήτων (καινούργιων ή μεταχειρισμένων εξωτερικού) τον Μάρτιο του έτους 2021 σε σχέση με τον αντίστοιχο μήνα του 2020 (Πίνακας 1 - Γραφήματα 1,2,3,5). Τα καινούργια αυτοκίνητα που κυκλοφόρησαν τον Μάρτιο του 2022 ανέρχονται σε 9.255 έναντι 10.017 που κυκλοφόρησαν τον αντίστοιχο μήνα του έτους 2021, παρουσιάζοντας μείωση 7,6%.

Η κυκλοφορία νέων μοτοσυκλετών κυβισμού άνω των 50 cc (καινούργιων και μεταχειρισμένων εξωτερικού) κατά το μήνα Μάρτιο του 2022, ανήλθε σε 4.056 έναντι 3.444 τον αντίστοιχο μήνα του έτους 2021, παρουσιάζοντας αύξηση 17,8%. Αύξηση 103,1% είχε παρουσιάσει η κυκλοφορία νέων μοτοσυκλετών (άνω των 50 cc) τον Μάρτιο του 2021 σε σχέση με τον αντίστοιχο μήνα του 2020 (Πίνακας 1 - Γράφημα 4). Οι καινούργιες μοτοσυκλέτες που κυκλοφόρησαν τον Μάρτιο του 2022 ανέρχονται σε 3.724 έναντι 3.172 που κυκλοφόρησαν τον αντίστοιχο μήνα του έτους 2021, παρουσιάζοντας αύξηση 17,4%.

Την περίοδο Ιανουαρίου - Μαρτίου 2022 κυκλοφόρησαν για πρώτη φορά 50.226 αυτοκίνητα (καινούργια ή μεταχειρισμένα εξωτερικού) έναντι 46.178 που κυκλοφόρησαν την αντίστοιχη περίοδο του έτους 2021, παρουσιάζοντας αύξηση 8,8%. Μείωση 2,6% είχε παρουσιάσει το τρίμηνο Ιανουαρίου - Μαρτίου του 2021 σε σχέση με το αντίστοιχο του 2020 (Πίνακας 3 - Γραφήματα 6,7). Τα καινούργια αυτοκίνητα που κυκλοφόρησαν την περίοδο Ιανουαρίου - Μαρτίου 2022 ανέρχονται σε 24.612 έναντι 25.874 που κυκλοφόρησαν την αντίστοιχη περίοδο του έτους 2021, παρουσιάζοντας μείωση 4,9%.

Η κυκλοφορία νέων μοτοσυκλετών άνω των 50 cc (καινούργιων και μεταχειρισμένων εξωτερικού) κατά την περίοδο Ιανουαρίου - Μαρτίου 2022, ανήλθε σε 9.958 έναντι 7.915 που κυκλοφόρησαν την αντίστοιχη περίοδο του έτους 2021, παρουσιάζοντας αύξηση 25,8%. Αύξηση 17,9% είχε παρουσιάσει το τρίμηνο Ιανουαρίου - Μαρτίου του 2021 σε σχέση με το αντίστοιχο του 2020 (Πίνακας 3 - Γραφήματα 6,7). Οι καινούργιες μοτοσυκλέτες που κυκλοφόρησαν την περίοδο Ιανουαρίου - Μαρτίου 2022 ανέρχονται σε 9.001 έναντι 7.109 που κυκλοφόρησαν την αντίστοιχη περίοδο του έτους 2021, παρουσιάζοντας αύξηση 26,6%.

Πληροφορίες για μεθοδολογικά θέματα :

Διεύθυνση Τομεακών Στατιστικών

Τμήμα Στατιστικών Μεταφορών

Πότα Τζώρτζη, Κων/νος Μενεξές

Τηλ: 213 135 2187, 213 135 3055

e-mail: p.tzortzi@statistics.gr, k.menexes@statistics.gr

Πληροφορίες για παροχή δεδομένων:

Τηλ. 213 135 2022

[email: data.dissem@statistics.gr](mailto:data.dissem@statistics.gr)

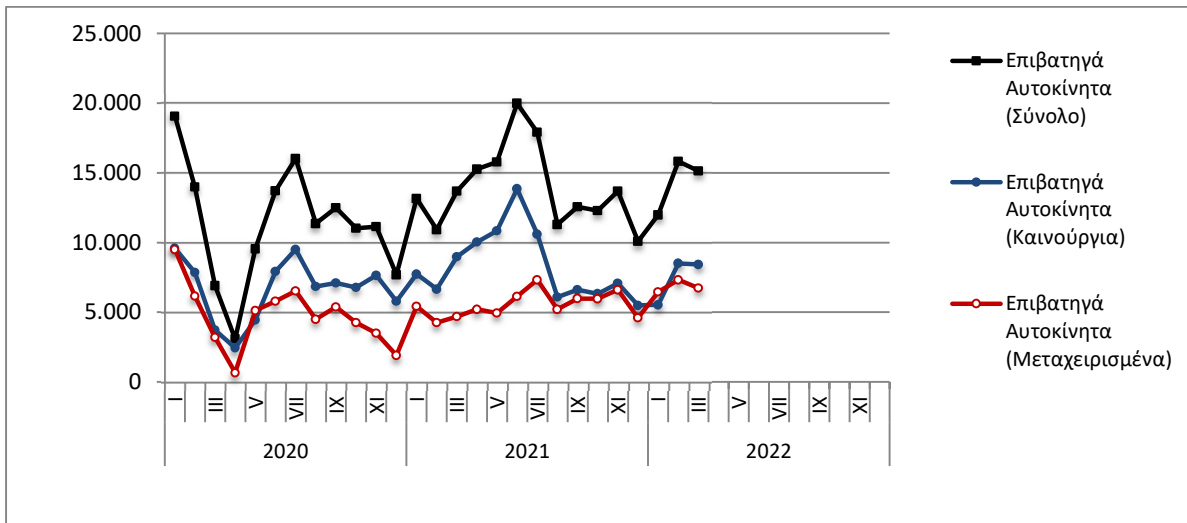
Πίνακας 1. Οχήματα που κυκλοφόρησαν για πρώτη φορά στην Ελλάδα: Μάρτιος 2020 - 2022

Κατηγορία οχημάτων	Μάρτιος									Μεταβολή (%)					
	2020			2021			2022			2021/2020			2022/2021		
	Σύνολο	Καινούργια	Μεταχ/μένα	Σύνολο	Καινούργια	Μεταχ/μένα	Σύνολο	Καινούργια	Μεταχ/μένα	Σύνολο	Καινούργια	Μεταχ/μένα	Σύνολο	Καινούργια	Μεταχ/μένα
Σύνολο Ελλάδος															
Σύνολο οχημάτων	10.166	5.663	4.503	20.175	13.189	6.986	21.717	12.979	8.738	98,5%	132,9%	55,1%	7,6%	-1,6%	25,1%
1. Αυτοκίνητα	8.470	4.115	4.355	16.731	10.017	6.714	17.661	9.255	8.406	97,5%	143,4%	54,2%	5,6%	-7,6%	25,2%
Επιβατηγά	6.902	3.703	3.199	13.674	8.983	4.691	15.137	8.413	6.724	98,1%	142,6%	46,6%	10,7%	-6,3%	43,3%
Λεωφορεία	90	19	71	106	19	87	109	22	87	17,8%	0,0%	22,5%	2,8%	15,8%	0,0%
Φορτηγά	1.478	393	1.085	2.951	1.015	1.936	2.415	820	1.595	99,7%	158,3%	78,4%	-18,2%	-19,2%	-17,6%
2. Μοτοσυκλέτες > 50 cc	1.696	1.548	148	3.444	3.172	272	4.056	3.724	332	103,1%	104,9%	83,8%	17,8%	17,4%	22,1%
Νομός Αττικής															
Σύνολο οχημάτων	5.172	3.638	1.534	11.174	8.403	2.771	11.720	8.283	3.437	116,0%	131,0%	80,6%	4,9%	-1,4%	24,0%
1. Αυτοκίνητα	4.228	2.737	1.491	9.370	6.662	2.708	9.680	6.326	3.354	121,6%	143,4%	81,6%	3,3%	-5,0%	23,9%
Επιβατηγά	3.730	2.524	1.206	8.201	6.057	2.144	8.690	5.807	2.883	119,9%	140,0%	77,8%	6,0%	-4,1%	34,5%
Λεωφορεία	30	1	29	18	7	11	41	7	34	-40,0%	600,0%	-62,1%	127,8%	0,0%	209,1%
Φορτηγά	468	212	256	1.151	598	553	949	512	437	145,9%	182,1%	116,0%	-17,5%	-14,4%	-21,0%
2. Μοτοσυκλέτες > 50 cc	944	901	43	1.804	1.741	63	2.040	1.957	83	91,1%	93,2%	46,5%	13,1%	12,4%	31,7%

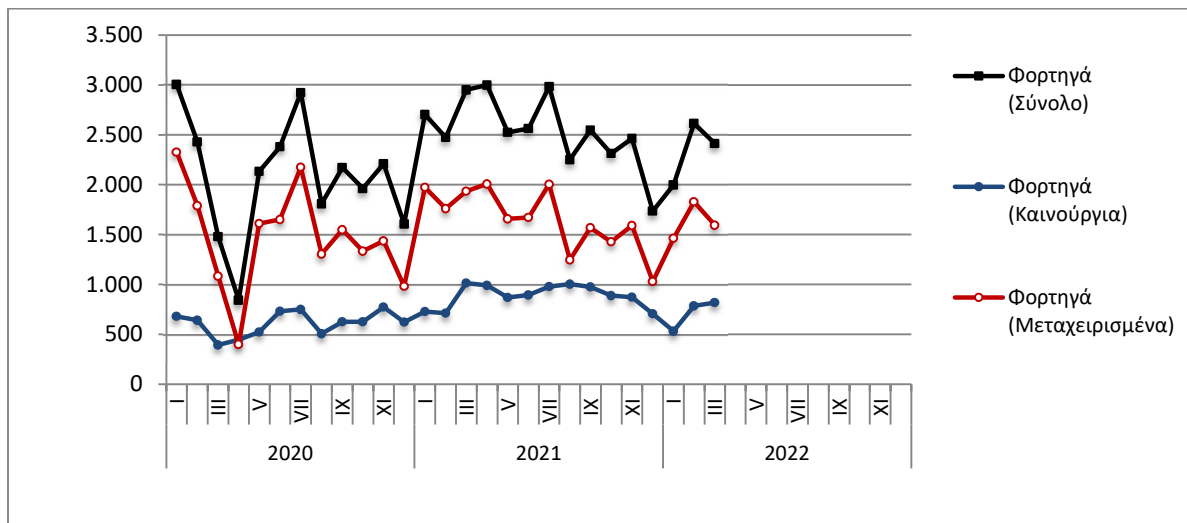
Πίνακας 2. Οχήματα που κυκλοφόρησαν για πρώτη φορά στην Ελλάδα: Απρίλιος 2020 –Μάρτιος 2022

Κατηγορία οχημάτων	Μ.Ο Απρ. 2020 - Μαρ. 2021			Μ.Ο Απρ. 2021- Μαρ. 2022			Μεταβολή (%)		
							Μ.Ο Απρ. 2021- Μαρ. 2022 / Μ.Ο Απρ. 2020 - Μαρ. 2021		
	Σύνολο	Καινούργια	Μεταχ/μένα	Σύνολο	Καινούργια	Μεταχ/μένα	Σύνολο	Καινούργια	Μεταχ/μένα
Σύνολο Ελλάδος									
Σύνολο οχημάτων	16.759	10.551	6.208	21.121	13.036	8.085	26,0%	23,6%	30,2%
1. Αυτοκίνητα	13.445	7.510	5.935	16.883	9.175	7.708	25,6%	22,2%	29,9%
Επιβατηγά	11.150	6.819	4.331	14.314	8.279	6.035	28,4%	21,4%	39,3%
Λεωφορεία	114	20	94	118	36	82	3,5%	80,0%	-12,8%
Φορτηγά	2.181	671	1.510	2.451	860	1.591	12,4%	28,2%	5,4%
2. Μοτοσυκλέτες > 50 cc	3.314	3.041	273	4.238	3.861	377	27,9%	27,0%	38,1%

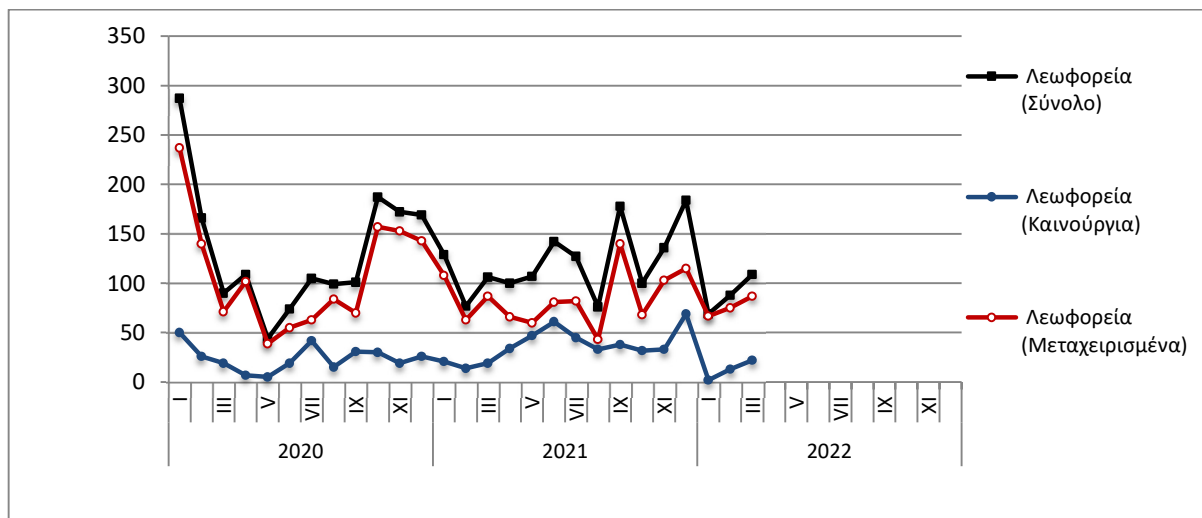
Γράφημα 1. Επιβατηγά Αυτοκίνητα (Ιανουάριος 2020 – Μάρτιος 2022)



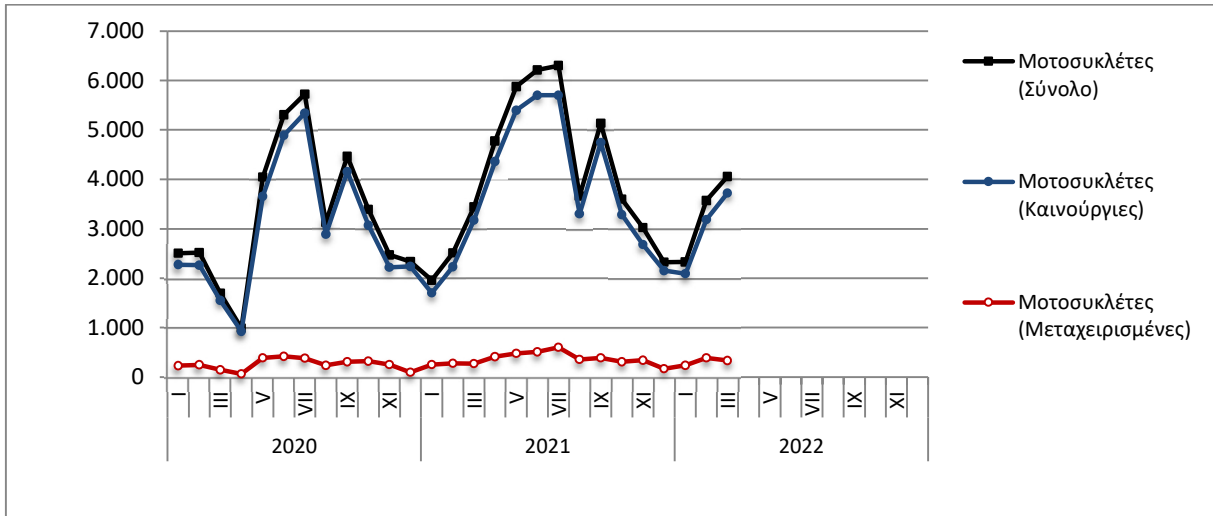
Γράφημα 2. Φορτηγά(Ιανουάριος 2020 – Μάρτιος 2022)



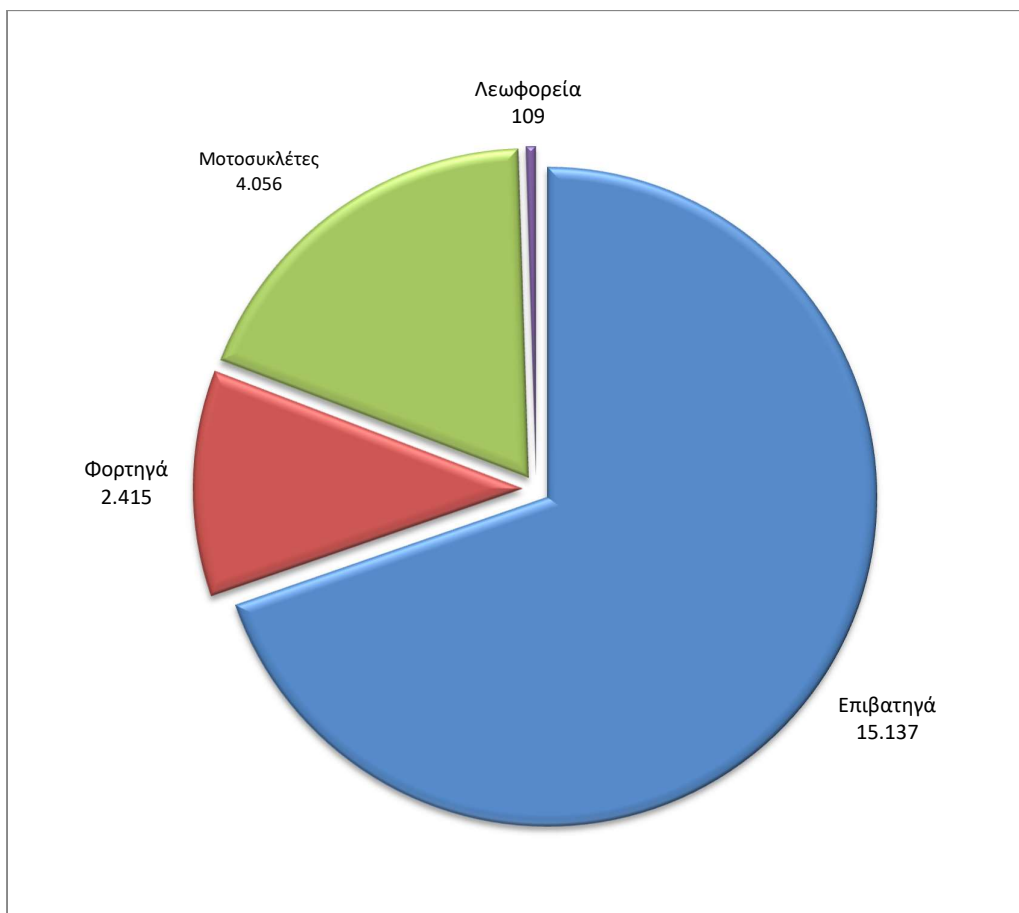
Γράφημα 3. Λεωφορεία (Ιανουάριος 2020 – Μάρτιος 2022)



Γράφημα 4. Μοτοσικλέτες (Ιανουάριος 2020 – Μάρτιος 2022)

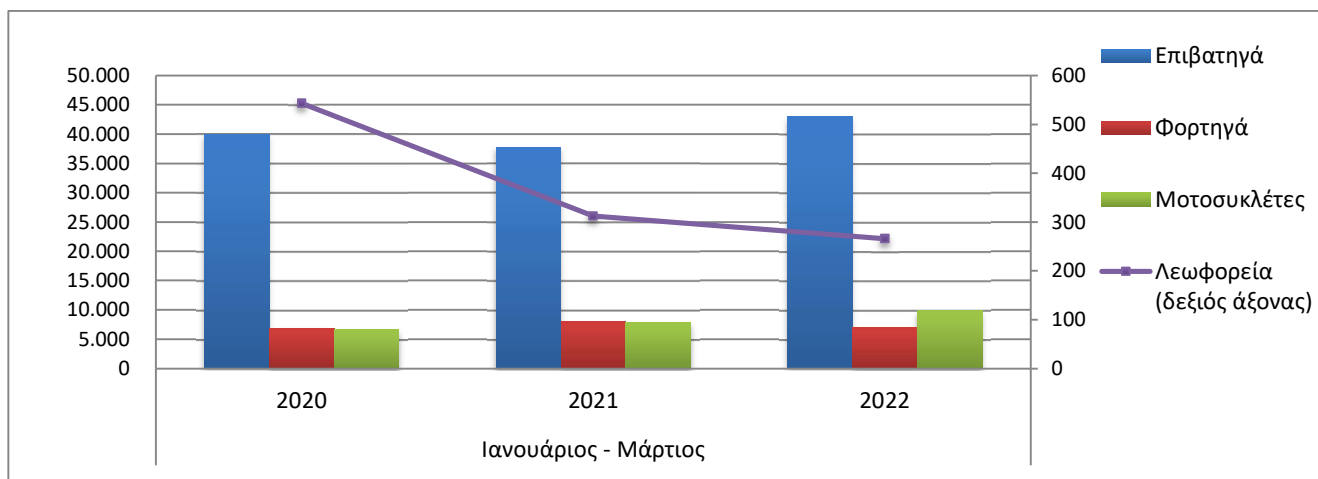


Γράφημα 5. Νέες Εγγραφές Οχημάτων (Μάρτιος 2022)

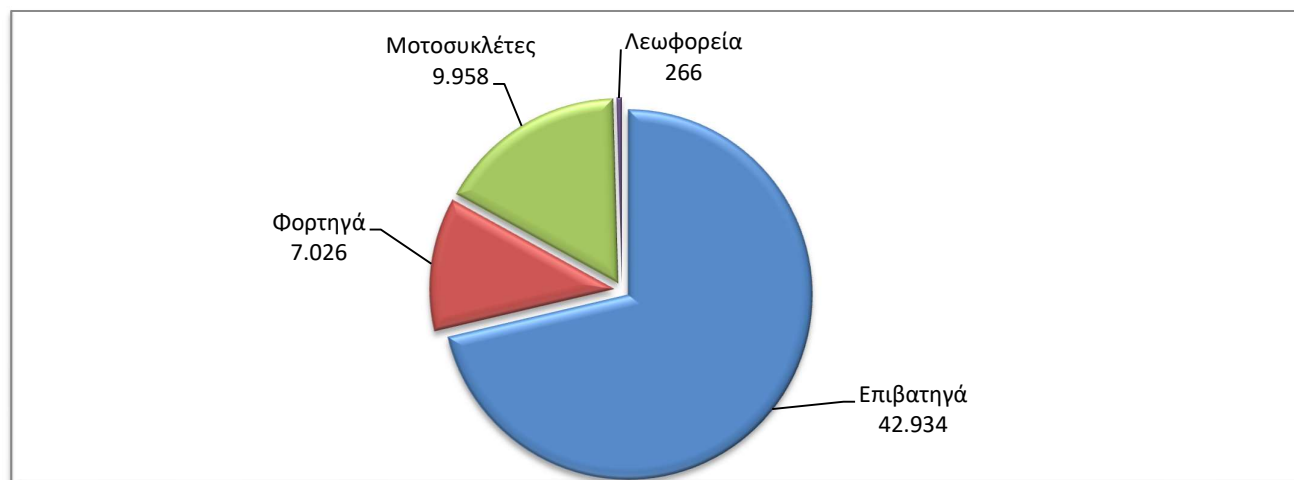


Πίνακας 3. Οχήματα που κυκλοφόρησαν για πρώτη φορά στην Ελλάδα: Ιανουάριος - Μάρτιος ετών 2020 έως 2022															
Κατηγορία οχημάτων	Ιανουάριος - Μάρτιος									Μεταβολή (%)					
	2020			2021			2022			2021/2020			2022/2021		
	Σύνολο	Καινούργια	Μεταχ/μένα	Σύνολο	Καινούργια	Μεταχ/μένα	Σύνολο	Καινούργια	Μεταχ/μένα	Σύνολο	Καινούργια	Μεταχ/μένα	Σύνολο	Καινούργια	Μεταχ/μένα
Σύνολο Ελλάδος															
Σύνολο οχημάτων	54.130	29.024	25.106	54.093	32.983	21.110	60.184	33.613	26.571	-0,1%	13,6%	-15,9%	11,3%	1,9%	25,9%
1. Αυτοκίνητα	47.414	22.938	24.476	46.178	25.874	20.304	50.226	24.612	25.614	-2,6%	12,8%	-17,0%	8,8%	-4,9%	26,2%
Επιβατηγά	39.957	21.131	18.826	37.738	23.364	14.374	42.934	22.437	20.497	-5,6%	10,6%	-23,6%	13,8%	-4,0%	42,6%
Λεωφορεία	543	95	448	312	54	258	266	37	229	-42,5%	-43,2%	-42,4%	-14,7%	-31,5%	-11,2%
Φορτηγά	6.914	1.712	5.202	8.128	2.456	5.672	7.026	2.138	4.888	17,6%	43,5%	9,0%	-13,6%	-12,9%	-13,8%
2. Μοτοσυκλέτες > 50 cc	6.716	6.086	630	7.915	7.109	806	9.958	9.001	957	17,9%	16,8%	27,9%	25,8%	26,6%	18,7%
Νομός Αττικής															
Σύνολο οχημάτων	25.926	18.193	7.733	28.989	21.161	7.828	31.651	21.371	10.280	11,8%	16,3%	1,2%	9,2%	1,0%	31,3%
1. Αυτοκίνητα	22.187	14.634	7.553	24.552	16.951	7.601	26.438	16.494	9.944	10,7%	15,8%	0,6%	7,7%	-2,7%	30,8%
Επιβατηγά	19.977	13.709	6.268	21.546	15.542	6.004	23.664	15.170	8.494	7,9%	13,4%	-4,2%	9,8%	-2,4%	41,5%
Λεωφορεία	199	48	151	74	27	47	104	15	89	-62,8%	-43,8%	-68,9%	40,5%	-44,4%	89,4%
Φορτηγά	2.011	877	1.134	2.932	1.382	1.550	2.670	1.309	1.361	45,8%	57,6%	36,7%	-8,9%	-5,3%	-12,2%
2. Μοτοσυκλέτες > 50 cc	3.739	3.559	180	4.437	4.210	227	5.213	4.877	336	18,7%	18,3%	26,1%	17,5%	15,8%	48,0%

Γράφημα 6. Σύγκριση Χορήγησης Νέων Αδειών Κυκλοφορίας Οχημάτων : Ιανουάριος – Μάρτιος ετών 2020 έως 2022



Γράφημα 7. Νέες Εγγραφές Οχημάτων : Ιανουάριος - Μάρτιος 2022



Πίνακας 4
Πωλήσεις καινούργιων και μεταχειρισμένων επιβατηγών κατά μάρκα:
Μάρτιος 2022 και Ιανουάριος - Μάρτιος 2022

Μάρκα	Επιβατηγά			
	Μάρτιος		Ιανουάριος - Μάρτιος	
	καινούργια	μεταχειρισμένα	καινούργια	μεταχειρισμένα
ALFA ROMEO	7	61	22	199
ASTON MARTIN	-	-	-	1
AUDI	284	102	747	364
BENTLEY	1	-	2	1
BMW	281	147	934	503
BURSTNE	-	1	-	1
CADILLAC	-	-	-	2
CAPRON	2	1	2	2
CARTHAGO	-	-	1	-
CHEVROLET	-	36	-	139
CHRYSLER	-	-	-	4
CITROEN	69	199	245	669
CITROEN / DS	200	11	667	28
CUPRA	29	-	89	1
DACIA	141	151	685	491
DAIHATSU	-	2	-	7
DETHLEFFS	-	-	-	1
DS	113	1	162	2
ETRUSCO	-	-	1	-
FERRARI	-	-	-	5
FIAT	354	374	693	1.079
FORD	387	418	899	1.297
HOBBY WOHNWAGEN	-	-	-	1
HONDA	26	57	59	176
HYUNDAI	824	698	2.159	2.094
JAGUAR	7	8	11	25
JEEP	177	34	724	89
KERABOSS	1	-	1	-
KIA	443	162	1.003	440
KNAUS	-	1	-	4
LADA	-	-	-	1
LAMBORGHINI	1	1	2	5
LANCIA	-	6	-	22
LAND ROVER	29	56	103	152
LES DAUPHINS	-	-	-	1
LEVC	2	-	2	-
LEXUS	18	5	43	14
LMC	-	-	-	1
MASERATI	4	2	6	3
MAZDA	47	25	114	80
MERCEDES	482	317	873	901
MERCEDES ¹	-	-	3	-
MINI	178	29	499	110
MINI MAFER	-	1	-	1
MITSUBISHI	134	77	191	231
MOBILVETTA DESI	-	1	-	1

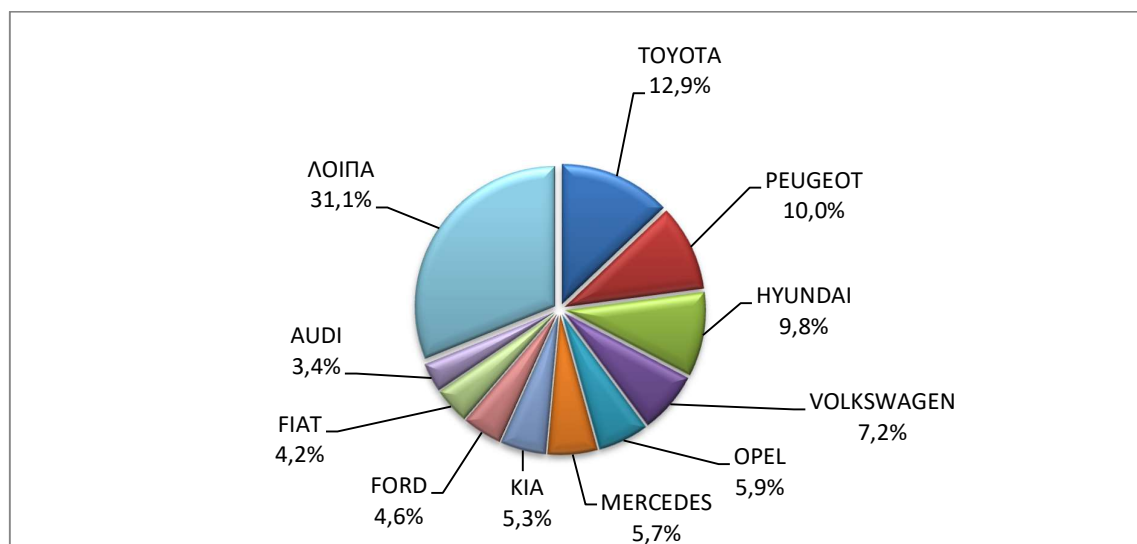
Πίνακας 4 (συνέχεια)
Πωλήσεις καινούργιων και μεταχειρισμένων επιβατηγών κατά μάρκα:
Μάρτιος 2022 και Ιανουάριος - Μάρτιος 2022

Μάρκα	Επιβατηγά			
	Μάρτιος		Ιανουάριος - Μάρτιος	
	καινούργια	μεταχειρισμένα	καινούργια	μεταχειρισμένα
NISSAN	163	496	548	1.549
NISSAN ¹	9	-	15	-
OPEL	494	506	1.667	1.439
PEUGEOT	841	392	1.688	1.127
PEUGEOT ²	-	-	23	-
PORSCHE	17	37	44	106
QUATTRO	-	-	-	1
RANGE ROVER	-	1	-	5
RENAULT	174	717	610	2.112
SAAB	-	1	-	3
SEAT	71	68	168	227
SKODA	180	172	609	454
SMART	4	210	17	648
SSANGYONG	-	1	-	3
SUBARU	15	6	24	17
SUN LIVING	-	-	-	1
SUZUKI	278	153	752	492
TESLA	105	1	105	8
TOYOTA	1.085	611	3.404	2.038
TRIGANO	-	1	-	2
VOLKSWAGEN	602	349	1.446	1.059
VOLVO	134	17	375	55
WEINSBERG	-	1	-	3
ΣΥΝΟΛΟ	8.413	6.724	22.437	20.497

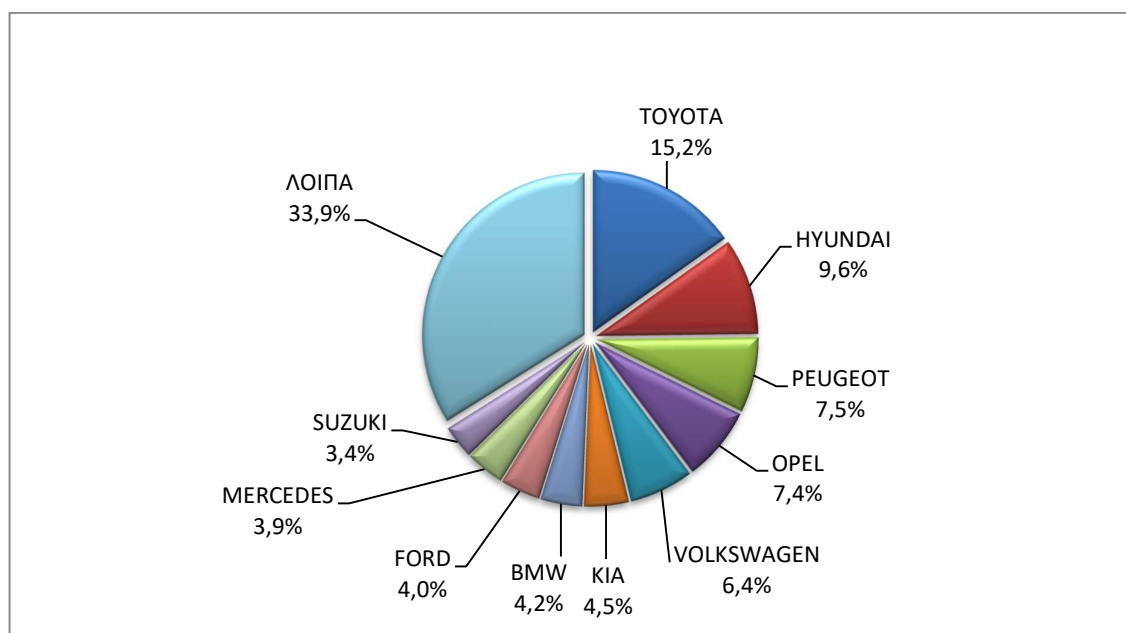
1 : Με κατασκευή 2ου / 3ου σταδίου στην Ελλάδα.

2 : Με κατασκευή 2ου / 3ου σταδίου στο εξωτερικό.

Γράφημα 8. Πωλήσεις καινούργιων επιβατηγών (Μάρτιος 2022)



Γράφημα 9. Πωλήσεις καινούργιων επιβατηγών (Ιανουάριος - Μάρτιος 2022)



**Πίνακας 5
Πωλήσεις καινούργιων και μεταχειρισμένων φορτηγών κατά μάρκα:
Μάρτιος 2022 και Ιανουάριος - Μάρτιος 2022**

Μάρκα	Φορτηγά			
	Μάρτιος		Ιανουάριος - Μάρτιος	
	καινούργια	μεταχειρισμένα	καινούργια	μεταχειρισμένα
AIXAM	-	1	-	1
ASIA MOTOR	-	-	-	1
CHRYSLER	-	1	-	1
CITROEN	57	48	138	148
DACIA	-	5	-	18
DAF	-	56	-	158
DAF ¹	6	-	16	1
DAIHATSU	-	-	-	2
DODGE	-	-	-	3
FCA US LLC	-	-	-	1
FIAT	170	133	342	425
FIAT-IVECO	-	2	-	7
FORD	71	207	214	593
FORD ¹	5	1	15	1
HYUNDAI	-	3	-	6
ISUZU	21	22	37	49
ISUZU ¹	1	-	2	-
IVECO	1	28	3	79
IVECO ¹	3	-	4	-
IVECO ²	-	1	-	1
IVECO MAGIRUS	-	2	-	10

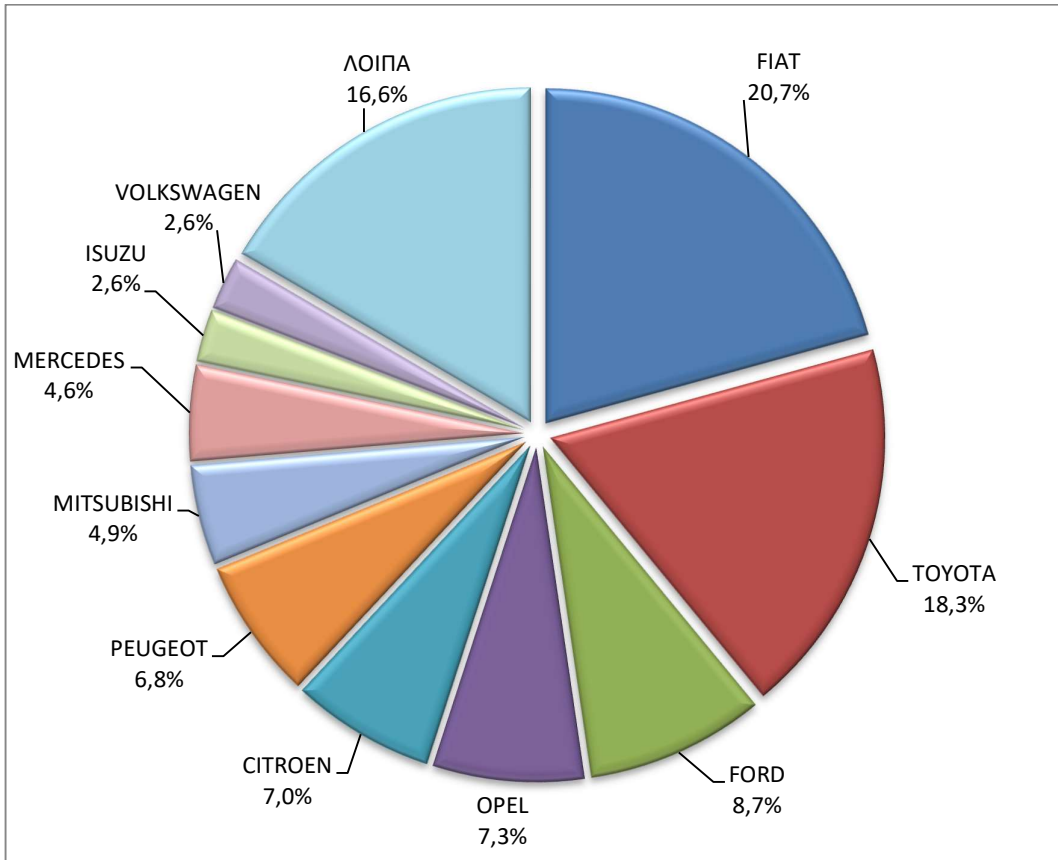
Πίνακας 5 (συνέχεια)
Πωλήσεις καινούργιων και μεταχειρισμένων φορτηγών κατά μάρκα:
Μάρτιος 2022 και Ιανουάριος - Μάρτιος 2022

Μάρκα	Φορτηγά			
	Μάρτιος		Ιανουάριος - Μάρτιος	
	καινούργια	μεταχειρισμένα	καινούργια	μεταχειρισμένα
JEEP	15	2	55	4
KIA	-	1	-	3
KIEFER	-	-	-	1
LAND ROVER	-	1	2	4
LEVC	2	-	4	-
MAN	1	93	1	286
MAN ¹	5	-	6	1
MAXUS , LDV	1	-	6	-
MAZDA	-	1	-	8
MERCEDES	38	399	71	1.141
MERCEDES ¹	12	1	51	3
MERCEDES ²	-	1	1	1
MITSUBISHI	40	33	127	112
MITSUBISHI ¹	16	-	37	-
NISSAN	17	51	25	162
OPEL	60	68	199	206
OVRIGA	-	-	-	1
PEUGEOT	56	75	143	203
PFAU	-	-	-	2
PIAGGIO	3	1	4	5
PIAGGIO ¹	1	-	5	-
POLARIS	-	-	1	-
RENAULT	13	110	34	366
SCANIA	4	62	8	235
SCANIA ¹	-	-	1	1
SEAT	-	1	-	1
SKODA	-	4	-	10
SSANGYONG	-	-	-	2
SUZUKI	19	-	60	-
TERBERG	-	-	-	1
TOYOTA	150	39	435	112
VOLKSWAGEN	21	51	62	188
VOLVO	5	91	20	323
VOLVO ¹	6	-	8	1
VOLVO ²	-	-	1	-
ΣΥΝΟΛΟ	820	1.595	2.138	4.888

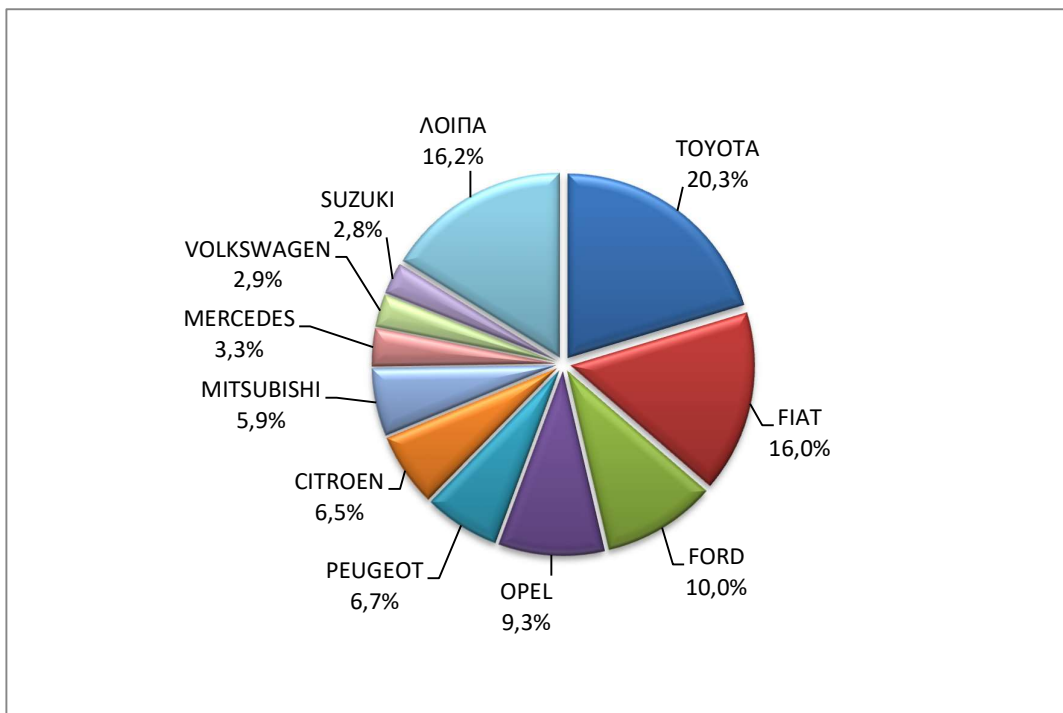
1 : Με κατασκευή 2ου / 3ου σταδίου στην Ελλάδα.

2 : Με κατασκευή 2ου / 3ου σταδίου στο εξωτερικό.

Γράφημα 10. Πωλήσεις καινούργιων φορτηγών (Μάρτιος 2022)



Γράφημα 11. Πωλήσεις καινούργιων φορτηγών (Ιανουάριος - Μάρτιος 2022)



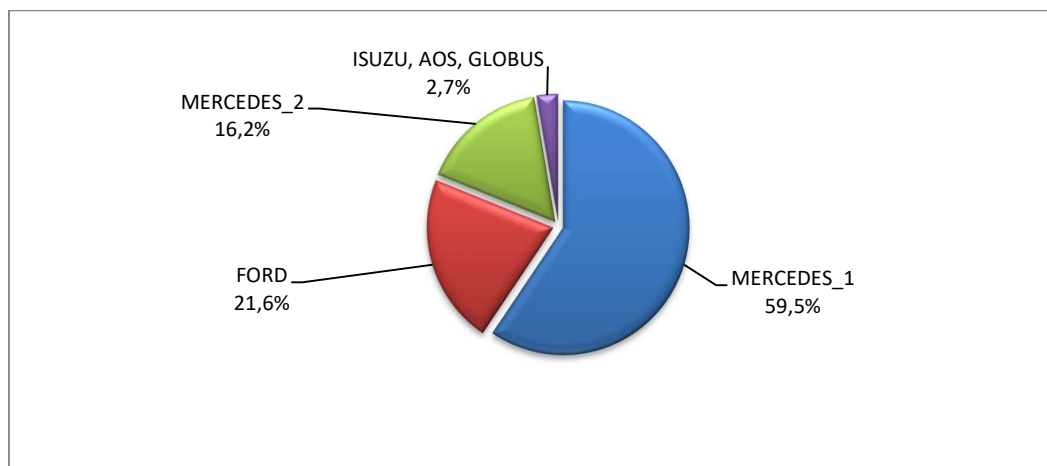
Πίνακας 6
Πωλήσεις καινούργιων και μεταχειρισμένων λεωφορείων κατά μάρκα:
Μάρτιος 2022 και Ιανουάριος - Μάρτιος 2022

Μάρκα	Λεωφορεία			
	Μάρτιος		Ιανουάριος - Μάρτιος	
	καινούργια	μεταχειρισμένα	καινούργια	μεταχειρισμένα
BOVA	-	3	-	13
EVOBUS	-	2	-	5
FIAT	-	1	-	1
FORD	6	3	8	6
GULERYUZ	-	-	-	1
HEULIEZ BUS	-	-	-	1
ISUZU, AOS, GLOBUS	1	-	1	-
IVECO	-	1	-	3
MAN	-	8	-	18
MAN/NEOPLAN	-	1	-	1
MERCEDES	-	47	-	141
MERCEDES ¹	11	1	22	1
MERCEDES ²	4	-	6	-
MERCUS	-	1	-	1
NEOPLAN	-	2	-	4
OTOKAR	-	2	-	3
SETRA	-	12	-	23
TEMSA	-	-	-	2
UNVI	-	2	-	2
VAN HOOL	-	1	-	1
VOLVO	-	-	-	1
XIAMEN KING LONG	-	-	-	1
ΣΥΝΟΛΟ	22	87	37	229

1 : Με κατασκευή 2ου / 3ου σταδίου στην Ελλάδα.

2 : Με κατασκευή 2ου / 3ου σταδίου στο εξωτερικό.

Γράφημα 12. Πωλήσεις καινούργιων λεωφορείων (Ιανουάριος - Μάρτιος 2022)



Πίνακας 7

Πωλήσεις καινούργιων και μεταχειρισμένων μοτοσυκλετών κατά μάρκα ή εργοστάσιο κατασκευής:
Μάρτιος 2022 και Ιανουάριος - Μάρτιος 2022

Μάρκα	Μοτοσυκλές			
	Μάρτιος		Ιανουάριος - Μάρτιος	
	καινούργιες	μεταχειρισμένες	καινούργιες	μεταχειρισμένες
AIDEA	-	-	1	-
APRILIA	28	3	49	7
ASKOLL	-	-	-	1
BAJAJ	5	-	8	1
BASHAN	1	-	1	-
BASHAN, AMGroup, AMGroup Bike, DON, RBIS, WORKER BEAR, Nomik ATV 2, APACHI, ISILDAR	2	-	7	-
BENELLI	18	2	39	3
BETA	14	3	36	6
BMW	80	20	197	68
BOMBARDIER RECREATIONAL PRODUCTS ING (BRP)	2	-	2	-
BRIXTON	8	-	27	-
BUELL	-	2	-	2
CFMOTO	95	1	183	2
CHONGQING LIFAN	-	1	-	1
DAYANG, DAYTONA MOTORS, NIPPONIA, DOCKER, WAYEL, SUMCO, VEEROAD, CETUR, RUTEC	9	-	20	-
DAYANG, DAYTONA MOTORS, NIPPONIA, KUBA, VEEROAD, SUMCO, CETUR, RUTEC	72	-	191	1
DAYANG, DAYTONA MOTORS, NIPPONIA, VEEROAD	216	1	542	3
DAYANG, DAYTONA MOTORS, NIPPONIA, VEEROAD, DOCKER	78	-	190	-
DAYANG, ECOCREMO, ECOOTER, ECOOTOR,AGM, ORCAL, SUMCO	1	-	2	-
DAYANG, NIPPONIA, DAYTONA MOTORS, VEEROAD, SUMCO, DOCKER, MH MOTORCYCLES	7	-	11	-
DAYTONA	6	-	21	-
DUCATI	16	1	36	16
EFUN, ZAP	5	-	16	-
EMBUGGY, VINTAGE, EVANGEL	1	-	2	-
FANTIC MOTOR	-	-	4	-
FD MOTORS, FASPIDER, Daytona Motors, EVO Motors, Veeroad	6	-	11	-
FD MOTORS, FASPIDER, DAYTONA MOTORS, NIPPONIA, QUANTYA	2	-	2	-
FULU, LICH	1	-	1	-
GASGAS	3	-	9	1
GENERIC, EXPLORER, MALANCA, KSR Moto Austria, Motron Motorrad	3	-	13	-
GILERA, PIAGGIO	-	2	-	2
GOLDEN LION, SAKURA, ARTISAN, ETALIAN, E-mio, Fauro, Kito, Varaneo, Viverra	1	-	1	-
GPX	1	-	1	-
HARLEY DAVIDSON	1	9	1	19
HONDA	907	72	2.233	203
HORWIN	-	-	2	-
HSUN, HISUN, APACHI, Mx, MASAI, HYTRACK, TRAPPER, PUMAREX, GEON, ASYAMOTOR, DAYTONA MOTORS, KRAL	1	-	2	-
HUSQVARNA	15	1	33	8

Πίνακας 7 (συνέχεια)

Πωλήσεις καινούργιων και μεταχειρισμένων μοτοσυκλετών κατά μάρκα ή εργοστάσιο κατασκευής:
Μάρτιος 2022 και Ιανουάριος - Μάρτιος 2022

Μάρκα	Μοτοσυκλέτες			
	Μάρτιος		Ιανουάριος - Μάρτιος	
	καινούργιες	μεταχειρισμένες	καινούργιες	μεταχειρισμένες
IANYING, TYM, XINBEN, TEYIN, RIYA, ONGYUNDA, SANBEN, ALFA, Senzo, La Souris, TCB, KENTOYA	1	-	3	-
INDIAN MOTORCYCLE	-	-	2	2
JCADI, TILGREEN, Grupo Invicta MOTOR, e-broh, FAURO	-	-	1	-
JIANSHE	-	-	-	1
JIAYUAN	3	-	7	1
JINYI, JINYI MOTOR, DAYI MOTOR, AMGroup, AMGroup Bike, Twister Wheel, GREENWOLKE	1	-	1	-
KAWASAKI	4	7	9	21
KTM	37	7	106	34
KWANG YANG	-	1	-	3
KYMCO	89	47	226	128
LAMBRETTA	3	-	8	-
LIFAN, HONLEI, QIPAI, SKYGO, GTS, PINK, Daytona MOTORS	-	-	1	-
Lingzhida, LINZDA, LINDN, LINYI, LONGMAO, NLIGHT	1	-	1	-
LINHAI	1	-	1	1
LINHAI, SINNIS	1	-	1	-
LONCIN, KUBA, RKS, ITALIKA, VOGÉ, SUNRACE, SKY, MALAGUTI, ROCKET, SUPERBIKE, NOVELBAT, TRIDIAMOND	17	-	37	-
LONCIN, VOGÉ, KUBA, RKS, ITALIKA, SUNRACE, SKY, MALAGUTI, SUPERBIKE, ROCKET, NOVELBAT, TIGREMOTO, GREEN	7	-	12	-
LONCIN, VOGÉ, KUBA, RKS, ITALIKA, SUNRACE, SKY, MALAGUTI, SUPERBIKE	-	-	2	-
LONGJIA, ORCAL, NECO	7	-	23	-
LONGJIA, ORCAL, NECO, VGA, Gemini	-	-	5	-
LVNENG	1	-	1	-
MACBOR, RVM, COLOVE, ORCAL, DAYTONA MOTORS, ZF-KY, Lexmoto, OVER BIKES, YUKI, AJS	7	-	32	-
MALAGUTI	32	-	32	-
MELEX	-	-	1	-
MGK HM	1	-	13	-
MOTO GUZZI	4	-	15	-
MOTO MORINI	4	-	4	-
MOTRON MOTORRAD, ZONGSHEN	1	-	2	-
MV AGUSTA	-	-	4	1
NEV, N, FLYBO, JM, MALON, Herox, Baoya, ZILENT	-	-	-	1
NIU, NUUV	4	1	12	1
PEUGEOT	-	2	2	7
PIAGGIO	449	40	1.012	107
POLARIS	6	1	8	1
QJ	-	-	-	2
QJ, QJIANG, KEEWAY, LEONE, RKS, BENELLI, EMPIRE KEEWAY, KUBA	5	-	14	-
RAY ELECTRIC MOTORS	-	-	1	-
RENLI	4	-	5	-
ROYAL ENFIELD	11	-	29	-
Royalloy, Royal Alloy, RA	-	-	3	-

Πίνακας 7 (συνέχεια)

Πωλήσεις καινούργιων και μεταχειρισμένων μοτοσυκλετών κατά μάρκα ή εργοστάσιο κατασκευής:
Μάρτιος 2022 και Ιανουάριος - Μάρτιος 2022

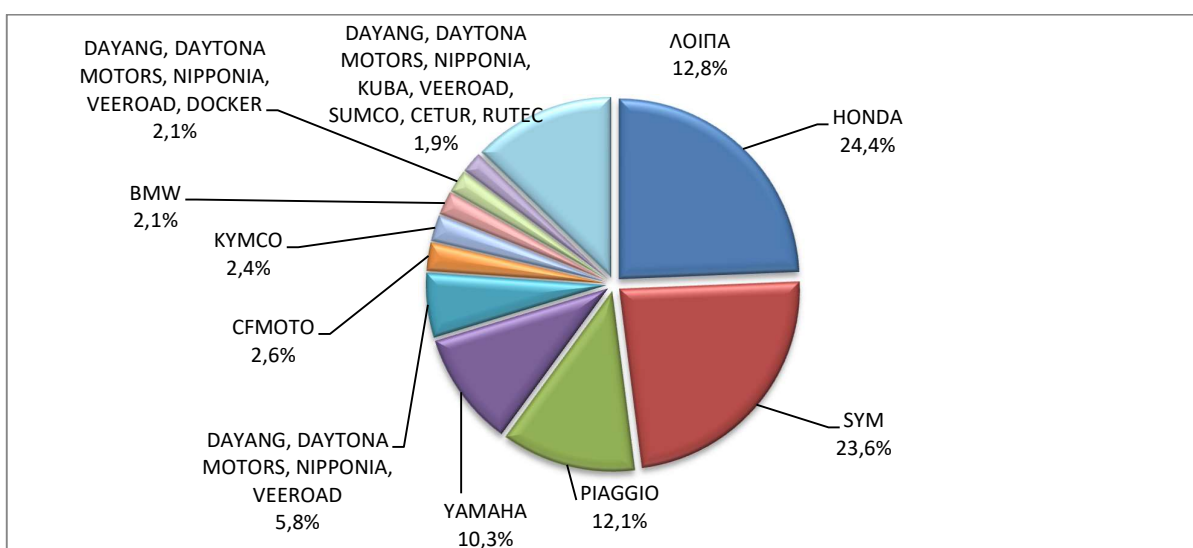
Μάρκα	Μοτοσυκλέτες			
	Μάρτιος		Ιανουάριος - Μάρτιος	
	καινούργιες	μεταχειρισμένες	καινούργιες	μεταχειρισμένες
Royalloy, Royal Alloy, RA, SCOMADI, VALENTINO, VALENTINO MOTORI	-	-	1	-
RVM, MACBOR, COLOVE, ORCAL, DAYTONA MOTORS	-	-	1	-
SAKURA, GOLDEN LION, ARTISAN, Fayro, ETALIAN, Viverra, Kito, E-mia, velca, E.F.O., E-KUMA, BOLIDE, LINZE	2	-	4	-
SAN YANG	-	1	-	2
SEGWAY	3	-	4	-
SHANYANG, ATLAS PANTHER, YAMAZUKI MOTO, MOTORKING, Hirlee, XB	3	-	10	-
SHARE'NGO ,ZHIDOU,ZD	-	-	1	-
SHENGWO NEW ENERGY, YUKI	3	-	14	-
SHERCO	-	-	3	2
SILENCE, SCUTUM, ETRIX	1	-	3	-
SILENCE, SCUTUM, ETRIX	1	-	5	-
SI-ZWEIRAD	-	-	-	1
SKYTEAM, SACIN, CSR, METALCO, SOKUDO, BAZUKA, MINICO, MOTOSBASI, MOTOS BORDOY, SUMKO, ROXON, MONKEY BIKES	6	-	9	2
SUZUKI	43	14	97	43
SWM	-	-	1	-
SYM	880	17	2.170	39
TARO, JUNAK, BARTON MOTORS ,ORCAL, Lexmoto	10	-	23	-
TARO, JUNAK, BARTON MOTORS, ORCAL, Lexmoto, MITT, NECO, WOTTAN, MAGPOWER, ADAMOTO, MAXON, MAX-ON, TRMOTOR, CHUANL	8	-	11	-
TAYO, HAOJIANG, ZHONGYU, THUMP, THUMPSTAR, KIDEN, ZONTES, Junak, SENKE, TANNY, TYAN, ROMET, ROMET MOTORS	21	-	77	2
TGB	-	1	-	1
TRIUMPH	27	3	57	8
VMOTO-SOCO, E-MAX, VMOTO, SUPER SOCO	5	-	8	-
VOLTA, VTA, REVOLT	1	-	4	-
WONJAN, SAMADA	-	-	1	-
WONJAN, THRUST MOTOR, WMOTO, KEEWAY, TD	-	1	-	1
XGJAO	-	1	-	1
XGJAO, ZIPP, TOROS, ROMET, ROMET MOTORS, ROUTER, VEEROAD, DAYTONA MOTORS, GEMINI, MH MOTORCYCLES, MTG MOTORS	3	-	3	-
XINRI, SUNRA ,APACHI, ISILDAR, ISILDAR APACHI, Wayscral, KRAL	6	-	9	-
YAMAHA	382	69	932	199
YAMAHA, MBK	-	1	-	1
YASAN MOTOR, Kito	-	-	1	-
YINGANG, BENYI, ROMET MOTORS, YUKI, ROUTER, MOTORAN, DAYTONA MOTORS, M1NSK, HAMACHI, KUBA, MONDIAL	-	-	2	-
ZERO MOTORCYCLES	-	-	2	-
ZHONGNENG, ZNEN, AGM, BTC, CLS, COLIBRI, DAYTONA MOTORS, DERRACE, DOCKER, JM MOTORS, KUBA, La souris, LEXMOTO	8	-	9	-

Πίνακας 7 (συνέχεια)

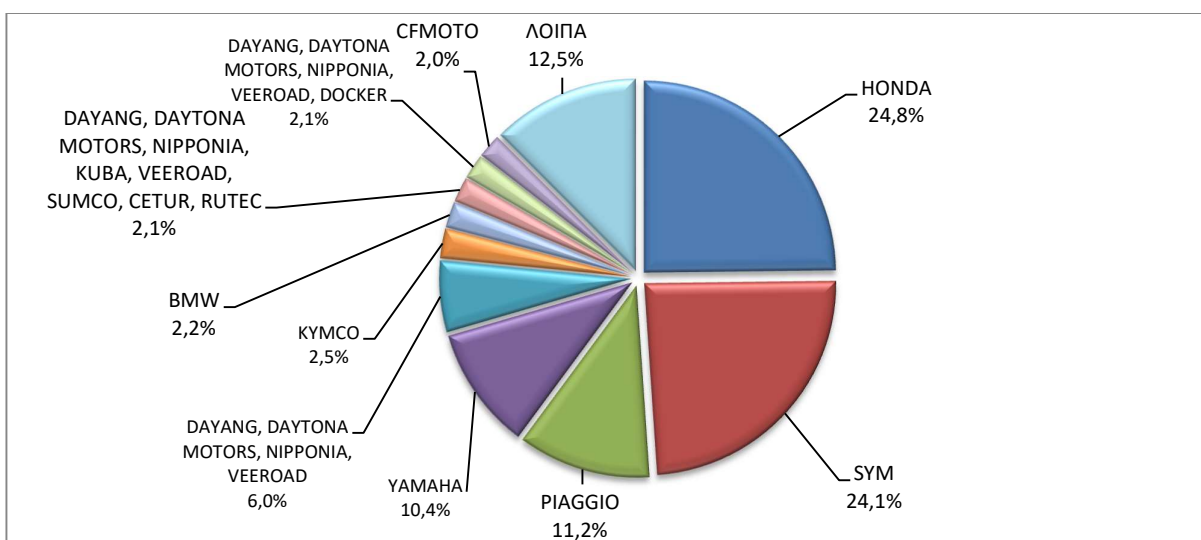
**Πωλήσεις καινούργιων και μεταχειρισμένων μοτοσυκλετών κατά μάρκα ή εργοστάσιο κατασκευής:
Μάρτιος 2022 και Ιανουάριος - Μάρτιος 2022**

Μάρκα	Μοτοσυκλέτες			
	Μάρτιος		Ιανουάριος - Μάρτιος	
	καινούργιες	μεταχειρισμένες	καινούργιες	μεταχειρισμένες
ZONGSHEN, ZIP STAR, Lexmoto, ICONE, VORTEX, M1NSK, MACBOR, MONDIAL, ROMET MOTORS, SINNIS, SPARKSTER, OVER BIKES	3	-	6	-
ZONGSHEN, ZIPSTAR, ICONE, JUNAK, Lexmoto, MH Motorcycles, MINSK, MONDIAL, ROMET MOTORS, SINNIS, SPARKSTER	-	-	1	-
ZONGSHEN, ZIPSTAR, ZEALSUN, KENTO	2	-	2	-
ΣΥΝΟΛΟ	3.724	332	9.001	957

Γράφημα 13. Πωλήσεις καινούργιων μοτοσυκλετών (Μάρτιος 2022)



Γράφημα 14. Πωλήσεις καινούργιων μοτοσυκλετών (Ιανουάριος - Μάρτιος 2022)



ΕΠΕΞΗΓΗΜΑΤΙΚΕΣ ΣΗΜΕΙΩΣΕΙΣ

Έρευνα Χορήγησης Αδειών Κυκλοφορίας Οχημάτων	<p>Η Έρευνα των οχημάτων είναι απογραφική. Τα στοιχεία εμφανίζουν τη μάρκα, το είδος και το καινούργιο ή μεταχειρισμένο του οχήματος σε επίπεδο Χώρας. Από τα στοιχεία της Έρευνας εξαιρούνται τα οχήματα που κινούνται επάνω σε τροχιές, τα ηλεκτροκίνητα με κεραίες λεωφορεία (τρόλλεϋ), οι γεωργικοί ελκυστήρες και τα γεωργικά μηχανήματα. Δεν περιλαμβάνονται στους πίνακες του Δελτίου Τύπου τα οχήματα Ενόπλων Δυνάμεων, Σωμάτων Ασφαλείας, Πυροσβεστικής Υπηρεσίας, Κρατικών Υπηρεσιών, Διπλωματικού Σώματος, Ξένων Αποστολών, Αναπήρων Πολέμου, καθώς επίσης και τα δίκυκλα τα οποία έχουν κυβισμό κάτω από 50 cc.</p>
Νομικό πλαίσιο	N. 3832/2010
Περίοδος Αναφοράς	Μάρτιος 2022
Κάλυψη	Για την εξαγωγή των μηνιαίων στοιχείων χρησιμοποιήθηκε το Μητρώο του Υπουργείου Υποδομών, Μεταφορών και Δικτύων, το οποίο περιέχει όλες τις μηνιαίες μεταβολές στις άδειες ταξινόμησης Οχημάτων στη Χώρα.
Ορισμοί	<p>Αυτοκίνητο όχημα είναι κάθε όχημα, ανεξάρτητα από τον αριθμό των τροχών, που κινείται με μηχανή και προορίζεται να μεταφέρει πρόσωπα ή πράγματα ή και τα δύο μαζί, ευρισκόμενα είτε πάνω στο ίδιο όχημα, είτε σε ρυμουλκούμενο που κινείται από το πρώτο.</p> <p>Καινούργιο όχημα χαρακτηρίζεται αυτό που ταξινομείται για πρώτη φορά μέσα στο μήνα στην Ελλάδα και δεν έχει κυκλοφορήσει σε άλλη χώρα.</p> <p>Μεταχειρισμένο χαρακτηρίζεται αυτό που ταξινομείται για πρώτη φορά στην χώρα και έχει εισαχθεί ως μεταχειρισμένο από το εξωτερικό.</p> <p>Αυτοκίνητο επιβατηγό προοριζόμενο για τη μεταφορά κυρίως προσώπων αυτοκίνητο όχημα, 9 κατ' ανώτατο όριο θέσεων μαζί με τη θέση του οδηγού.</p> <p>Αυτοκίνητο λεωφορείο: Το αυτοκίνητο όχημα που προορίζεται κυρίως για τη μεταφορά προσώπων 10 και άνω θέσεων, συμπεριλαμβανομένης και της θέσης του οδηγού. Στους πίνακες του Δελτίου Τύπου στην κατηγορία αυτή επιπλέον προσμετρώνται τα αρθρωτά Λεωφορεία.</p> <p>Αυτοκίνητο φορτηγό: Το αυτοκίνητο όχημα που προορίζεται κυρίως για τη μεταφορά πραγμάτων. Στους πίνακες του Δελτίου Τύπου στην κατηγορία αυτή επιπλέον προσμετρώνται οι τράκτορες, τα ρυμουλκά φορτηγά, οι τράκτορες με επικαθήμενο (αρθρωτό όχημα) και τα ρυμουλκά με ρυμουλκούμενο (συρμός) .</p> <p>Μοτοσυκλέτα: Κάθε δίτροχο μηχανοκίνητο όχημα με ή χωρίς καλάθι, του οποίου είτε η μέγιστη εκ κατασκευής ταχύτητα είναι μεγαλύτερη των 45 χιλιομέτρων την ώρα είτε, εάν είναι εξοπλισμένο με κινητήρα εσωτερικής καύσης, ο κυλινδρισμός του κινητήρα είναι μεγαλύτερος των 50 κυβικών εκατοστών. Στους πίνακες του Δελτίου Τύπου στην κατηγορία αυτή επιπλέον προσμετρώνται τα τρίτροχα οχήματα.</p> <p>Τρίτροχο όχημα: Το μηχανοκίνητο όχημα με τρεις συμμετρικούς τροχούς, του οποίου είτε η μέγιστη εκ κατασκευής ταχύτητα είναι μεγαλύτερη των 45 χιλιομέτρων την ώρα είτε ο κυλινδρισμός του κινητήρα του είναι μεγαλύτερος των 50 κυβικών εκατοστών, εάν είναι εξοπλισμένο με κινητήρα εσωτερικής καύσης. Επίσης ως τρίτροχο όχημα λογίζεται και το τετράτροχο όχημα, εκτός των ελαφρών τετράτροχων οχημάτων της κατηγορίας των μοτοποδηλάτων, του οποίου το απόβαρο κενού οχήματος, μη συμπεριλαμβανομένου του βάρους του καυσίμου ή του μίγματος καυσίμου - ελαίου ή των συσσωρευτών των ηλεκτρικών οχημάτων, δεν υπερβαίνει τα 400 χιλιόγραμμα, όταν το όχημα προορίζεται για επιβατικές μεταφορές ή τα 550 χιλιόγραμμα, όταν προορίζεται για μεταφορές εμπορευμάτων και του οποίου η μέγιστη καθαρή ισχύς δεν υπερβαίνει τα 15 KW.</p>
Μεθοδολογία	Η έρευνα είναι απογραφική. Τα πρωτογενή στοιχεία προέρχονται από το Υπουργείο Υποδομών, Μεταφορών και Δικτύων και προκύπτουν από την έκδοση νέων αδειών κυκλοφορίας οχημάτων όπως αυτές καταχωρούνται από τις κατά τόπους Διευθύνσεις Μεταφορών και Επικοινωνιών.
Παραπομπές	Περισσότερες πληροφορίες (πίνακες, γραφήματα) σχετικά με την έρευνα χορήγησης αδειών κυκλοφορίας οχημάτων μπορούν να αναζητηθούν στη ιστοσελίδα της Ελληνικής Στατιστικής Αρχής www.statistics.gr , στο σύνδεσμο http://www.statistics.gr/el/statistics/-/publication/SME24