



## ΔΕΛΤΙΟ ΤΥΠΟΥ

### ΔΕΙΚΤΕΣ ΤΙΜΩΝ ΕΙΣΡΟΩΝ ΚΑΙ ΕΚΡΟΩΝ ΣΤΗ ΓΕΩΡΓΙΑ – ΚΤΗΝΟΤΡΟΦΙΑ: ΟΚΤΩΒΡΙΟΣ 2021

Η εξέλιξη των Δεικτών Τιμών Εισροών και Εκροών με έτος βάσης 2015=100,0 για τον μήνα Οκτώβριο 2021, σύμφωνα με προσωρινά στοιχεία, έχει ως εξής:

Ο Γενικός Δείκτης Τιμών Εκροών στη Γεωργία – Κτηνοτροφία (χωρίς επιδοτήσεις) του μηνός Οκτωβρίου 2021, σε σύγκριση με τον αντίστοιχο δείκτη του Οκτωβρίου 2020, παρουσίασε αύξηση 17,9%. Ο αντίστοιχος δείκτης του Οκτωβρίου 2020, σε σύγκριση με τον Οκτώβριο 2019, είχε παρουσιάσει μείωση 0,4% (Πίνακας 1, Γράφημα 1).

Η αύξηση του Γενικού Δείκτη Τιμών Εκροών κατά 17,9%, τον μήνα Οκτώβριο 2021, σε σύγκριση με τον αντίστοιχο δείκτη του Οκτωβρίου 2020 (Πίνακας 1), οφείλεται στην αύξηση κατά 20,0% του δείκτη τιμών της φυτικής παραγωγής και κυρίως στη μεταβολή των ομάδων βιομηχανικά φυτά, και δημητριακά και σπόροι.

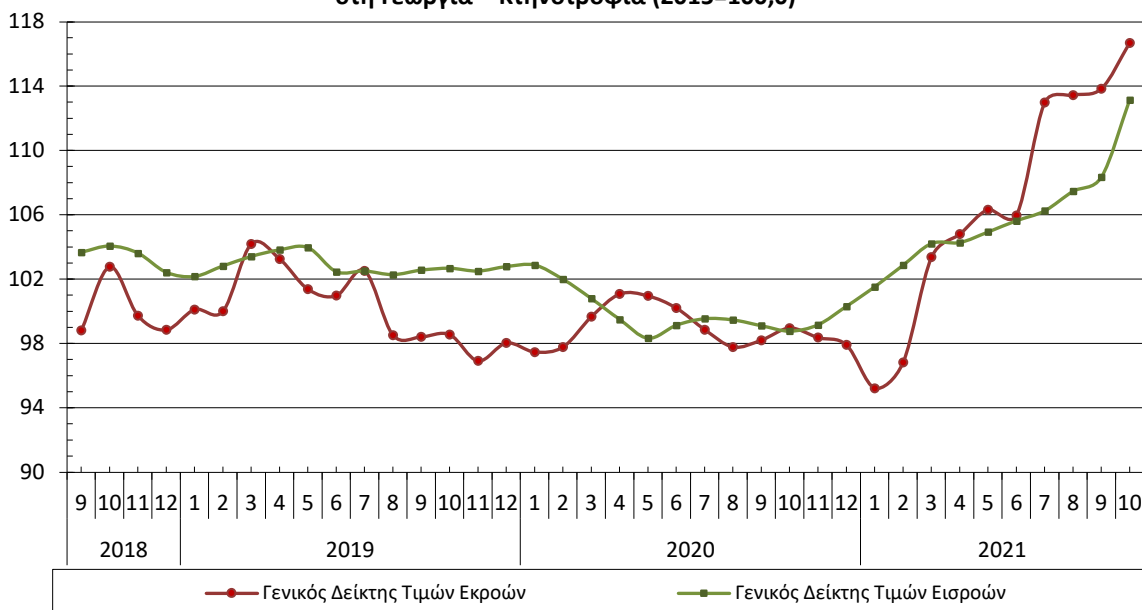
Ο Γενικός Δείκτης Τιμών Εκροών κατά τον μήνα Οκτώβριο 2021, σε σύγκριση με το δείκτη του Σεπτεμβρίου 2021, παρουσίασε αύξηση 2,5% (Πίνακας 2).

Ο μέσος σταθμικός Δείκτης Εκροών του δωδεκαμήνου Νοεμβρίου 2020 - Οκτωβρίου 2021, σε σύγκριση με τον αντίστοιχο δείκτη του δωδεκαμήνου Νοεμβρίου 2019 - Οκτωβρίου 2020, παρουσίασε αύξηση 7,4% (Πίνακας 3).

Ο Γενικός Δείκτης Τιμών Εισροών στη Γεωργία – Κτηνοτροφία του μηνός Οκτωβρίου 2021, σε σύγκριση με τον αντίστοιχο δείκτη του Οκτωβρίου 2020, παρουσίασε αύξηση 14,6% έναντι μείωσης 3,8% που σημειώθηκε κατά τη σύγκριση του Οκτωβρίου 2020 με τον Οκτώβριο 2019 (Πίνακας 4, Γράφημα 1).

Η αύξηση του Γενικού Δείκτη Τιμών Εισροών κατά 14,6%, τον μήνα Οκτώβριο 2021, σε σύγκριση με τον αντίστοιχο δείκτη του Οκτωβρίου 2020 (Πίνακας 4), οφείλεται στην αύξηση κατά 17,0% του δείκτη τιμών των αναλώσιμων μέσων και κυρίως στη μεταβολή της ομάδας ενέργεια και λιπαντικά.

Γράφημα 1. Εξέλιξη Δεικτών Τιμών Εισροών και Εκροών στη Γεωργία – Κτηνοτροφία (2015=100,0)



#### Πληροφορίες για μεθοδολογικά θέματα:

Διεύθυνση Στατιστικών Γεωργίας, Κτηνοτροφίας, Αλιείας και Περιβάλλοντος  
Τμήμα Γεωργικών Εισροών-Εκροών και Δεικτών  
Οικονομάκου Μαρία  
Τηλ: 213 135 2053  
Fax: 213 135 2474  
Email: [m.oikonomakou@statistics.gr](mailto:m.oikonomakou@statistics.gr)

#### Πληροφορίες για παροχή δεδομένων:

Τηλ.: 213 135 2022, 2308, 2310  
e-mail: [data.dissem@statistics.gr](mailto:data.dissem@statistics.gr)

Ο Γενικός Δείκτης Εισροών κατά τον μήνα Οκτώβριο 2021, σε σύγκριση με το δείκτη του Σεπτεμβρίου 2021, παρουσίασε αύξηση 4,4% (Πίνακας 5).

Ο μέσος Δείκτης Εισροών του δωδεκαμήνου Νοεμβρίου 2020 - Οκτωβρίου 2021, παρουσίασε αύξηση 4,4% σε σύγκριση με τον αντίστοιχο δείκτη του δωδεκαμήνου Νοεμβρίου 2019 - Οκτωβρίου 2020 (Πίνακας 6).

**Πίνακας 1. Ετήσιες συγκρίσεις Δεικτών Τιμών Εκροών στη Γεωργία – Κτηνοτροφία**

Έτος βάσης: 2015=100,0

Κωδικός	Ομάδες και υποομάδες προϊόντων	Μηνιαίοι Συντελεστές στάθμησης (%)	Οκτώβριος			Μεταβολή (%)	
			2021	2020	2019	2021/2020	2020/2019
140000	ΓΕΝΙΚΟΣ ΔΕΙΚΤΗΣ ΕΚΡΟΩΝ	11,26	116,7	99,0	98,6	17,9	0,4
100000	ΦΥΤΙΚΗ ΠΑΡΑΓΩΓΗ	9,94	118,7	98,9	98,5	20,0	0,4
010000	Δημητριακά και σπόροι	1,63	134,1	99,7	97,4	34,5	2,4
020000	Βιομηχανικά φυτά	2,65	135,9	96,9	102,3	40,1	-5,3
030000	Κτηνοτροφικά φυτά	0,38	93,1	85,2	82,0	9,2	4,0
040000	Λαχανικά και κηπευτικά	1,37	112,9	104,6	98,4	8,0	6,2
050000	Πατάτες και σπόροι	0,11	102,3	90,1	101,9	13,6	-11,6
060000	Φρούτα	2,79	110,1	108,4	101,1	1,6	7,2
070000	Κρασί	0,02	96,1	95,8	98,4	0,3	-2,7
080000	Ελαιόλαδο	0,94	90,7	72,7	88,0	24,7	-17,4
090000	Λοιπά φυτικά προϊόντα	0,03	107,5	107,4	106,7	0,1	0,7
130000	ΖΩΙΚΗ ΠΑΡΑΓΩΓΗ	1,33	101,9	99,7	99,1	2,2	0,6
110000	Κρέατα	0,81	105,5	102,7	100,7	2,8	2,0
120000	Ζωικά προϊόντα	0,51	96,2	95,1	96,7	1,2	-1,7

Σημείωση: Οι δείκτες και οι ποσοστιαίες μεταβολές δημοσιεύονται με στρογγυλοποίηση ενός δεκαδικού ψηφίου.

Πίνακας 2. Μηνιαίες συγκρίσεις Δεικτών Τιμών Εκρών στη Γεωργία – Κτηνοτροφία

Έτος βάσης: 2015=100,0

Κωδικός	Ομάδες και υποομάδες προϊόντων	Συντελεστές στάθμισης (%)	Οκτώβριος 2021	Σεπτέμβριος 2021	Μεταβολή (%)	Οκτώβριος 2020	Σεπτέμβριος 2020	Μεταβολή (%)
140000	ΓΕΝΙΚΟΣ ΔΕΙΚΤΗΣ ΕΚΡΩΝ	100,00	116,7	113,9	2,5	99,0	98,2	0,8
100000	ΦΥΤΙΚΗ ΠΑΡΑΓΩΓΗ	71,72	118,7	116,2	2,1	98,9	98,1	0,7
010000	Δημητριακά και σπόροι	8,27	134,1	131,3	2,1	99,7	98,6	1,2
020000	Βιομηχανικά φυτά	5,60	135,9	115,2	17,9	96,9	102,8	-5,7
030000	Κτηνοτροφικά φυτά	4,84	93,1	90,4	2,9	85,2	84,5	0,8
040000	Λαχανικά και κηπευτικά	16,41	112,9	113,5	-0,6	104,6	100,7	3,8
050000	Πατάτες και σπόροι	2,13	102,3	95,3	7,3	90,1	89,2	1,0
060000	Φρούτα	22,69	110,1	121,8	-9,5	108,4	106,5	1,8
070000	Κρασί	0,30	96,1	94,1	2,1	95,8	97,8	-2,0
080000	Ελαιόλαδο	11,33	90,7	91,0	-0,3	72,7	68,4	6,3
090000	Λοιπά φυτικά προϊόντα	0,15	107,5	107,5	0,0	107,4	107,4	0,0
130000	ΖΩΙΚΗ ΠΑΡΑΓΩΓΗ	28,28	101,9	100,3	1,6	99,7	98,5	1,2
110000	Κρέατα	12,88	105,5	102,5	3,0	102,7	100,0	2,7
120000	Ζωικά προϊόντα	15,40	96,2	96,4	-0,2	95,1	95,9	-0,9

Σημείωση: Οι δείκτες και οι ποσοστιαίες μεταβολές δημοσιεύονται με στρογγυλοποίηση ενός δεκαδικού ψηφίου.

Πίνακας 3. Μεταβολές Δείκτη Τιμών Εκρών στη Γεωργία – Κτηνοτροφία

Έτος βάσης: 2015=100,0

Έτος και μήνας	Γενικός Δείκτης	Μηνιαίες μεταβολές (%)	Ετήσιες μεταβολές (%)	Μέσος σταθμικός δείκτης δωδεκαμήνου (κινητός μέσος)	Μέσες ετήσιες μεταβολές (%) μέσου σταθμικού δείκτη δωδεκαμήνου
<b>2019:</b>					
1	100,1	1,3	0,9	99,7	0,2
2	100,0	-0,1	0,3	99,7	0,3
3	104,2	4,2	2,6	99,9	0,7
4	103,3	-0,9	3,6	100,2	1,0
5	101,4	-1,8	2,7	100,5	1,4
6	101,0	-0,4	3,2	100,7	1,7
7	102,5	1,5	2,5	100,9	1,6
8	98,5	-3,9	0,2	100,9	1,3
9	98,4	-0,1	-0,4	100,9	1,1
10	98,6	0,1	-4,1	100,4	0,7
11	96,9	-1,7	-2,8	100,2	0,5
12	98,0	1,2	-0,8	100,1	0,4
<b>Μέσος ετήσιος</b>	<b>100,1</b>				
<b>2020:</b>					
1	97,5	-0,6	-2,6	100,0	0,2
2	97,8	0,3	-2,2	99,8	0,1
3	99,7	1,9	-4,3	99,5	-0,5
4	101,1	1,4	-2,1	99,3	-0,9
5	101,0	-0,1	-0,4	99,3	-1,2
6	100,2	-0,8	-0,8	99,2	-1,5
7	98,9	-1,3	-3,6	98,9	-2,0
8	97,8	-1,1	-0,8	98,8	-2,1
9	98,2	0,4	-0,2	98,8	-2,1
10	99,0	0,8	0,4	98,9	-1,6
11	98,4	-0,6	1,5	99,0	-1,2
12	97,9	-0,5	-0,1	99,0	-1,1
<b>Μέσος ετήσιος</b>	<b>99,0</b>				
<b>2021:</b>					
1	95,2	-2,7	-2,3	98,8	-1,1
2	96,8	1,7	-1,0	98,8	-1,0
3	103,4	6,8	3,7	99,0	-0,4
4	104,8	1,4	3,7	99,4	0,1
5	106,3	1,4	5,3	99,8	0,5
6	106,0	-0,3	5,7	100,3	1,1
7	113,0	6,7	14,3	101,4	2,6
8	113,4	0,4	16,0	102,7	3,9
9	113,9	0,4	15,9	104,2	5,5
10	116,7	2,5	17,9	106,2	7,4
11					
12					
<b>Μέσος ετήσιος</b>					

Σημείωση: Οι δείκτες και οι ποσοστιαίες μεταβολές δημοσιεύονται με στρογγυλοποίηση ενός δεκαδικού ψηφίου.

**Πίνακας 4. Ετήσιες συγκρίσεις Δεικτών Τιμών Εισροών στη Γεωργία – Κτηνοτροφία**

Έτος βάσης: 2015=100,0

Κωδικός	Ομάδες και υποομάδες προϊόντων	Συντελεστές Στάθμισης (%)	Οκτώβριος			Μεταβολή (%)	
			2021	2020	2019	2021/2020	2020/2019
220000	ΓΕΝΙΚΟΣ ΔΕΙΚΤΗΣ ΕΙΣΡΟΩΝ	100,00	113,2	98,8	102,7	14,6	-3,8
200000	ΑΝΑΛΩΣΙΜΑ ΜΕΣΑ	83,21	114,7	98,0	102,8	17,0	-4,6
201000	Σπόροι	4,81	104,5	101,4	101,6	3,0	-0,2
202000	Ενέργεια και λιπαντικά	22,32	130,0	96,8	114,9	34,3	-15,8
203000	Λιπάσματα	5,23	110,7	97,7	98,2	13,4	-0,5
204000	Γεωργικά φάρμακα	4,59	104,1	101,1	100,8	3,0	0,3
205000	Κτηνιατρικά φάρμακα	1,47	108,7	104,7	102,2	3,8	2,4
206000	Ζωοτροφές	34,57	111,7	98,3	97,1	13,6	1,3
207000	Συντήρηση και επισκευή μηχανολογικού εξοπλισμού και εγκαταστάσεων	3,82	104,9	103,2	103,7	1,7	-0,6
208000	Συντήρηση και επισκευή κτιριακών εγκαταστάσεων	0,32	106,5	100,8	100,5	5,6	0,3
209000	Λοιπά αγαθά και υπηρεσίες	6,08	102,9	91,4	97,1	12,6	-5,9
210000	ΣΧΗΜΑΤΙΣΜΟΣ ΠΑΓΙΟΥ ΚΕΦΑΛΑΙΟΥ	16,79	105,6	102,4	102,1	3,1	0,3
211000	Γεωργικά μηχανήματα και εξοπλισμός	14,52	106,5	103,5	103,1	2,9	0,4
211110	Περιστρεφόμενα μονοαξονικά μηχανήματα	1,44	103,6	99,1	100,0	4,5	-0,9
211120	Μηχανήματα καλλιέργειας	2,90	110,8	105,8	105,4	4,7	0,4
211130	Μηχανήματα συγκομιδής	2,37	104,3	103,0	102,7	1,3	0,3
211140	Μηχανήματα και εγκαταστάσεις	3,26	107,2	102,2	102,5	4,9	-0,2
211210	Γεωργικοί ελκυστήρες	0,86	102,1	101,3	100,0	0,7	1,3
211290	Λοιπά οχήματα	3,69	105,9	105,2	103,9	0,6	1,3
212000	Γεωργικά κτίρια	2,27	100,1	95,6	95,9	4,7	-0,4

Σημείωση: Οι δείκτες και οι ποσοστιαίες μεταβολές δημοσιεύονται με στρογγυλοποίηση ενός δεκαδικού ψηφίου.

Πίνακας 5. Μηνιαίες συγκρίσεις Δεικτών Τιμών Εισροών στη Γεωργία – Κτηνοτροφία

Έτος βάσης: 2015=100,0

Κωδικός	Ομάδες και υποομάδες προϊόντων	Συντελεστές Στάθμισης (%)	Οκτώβριος 2021	Σεπτέμβριος 2021	Μεταβολή (%)	Οκτώβριος 2020	Σεπτέμβριος 2020	Μεταβολή (%)
220000	ΓΕΝΙΚΟΣ ΔΕΙΚΤΗΣ ΕΙΣΡΟΩΝ	100,00	113,2	108,4	4,4	98,8	99,1	-0,3
200000	ΑΝΑΛΩΣΙΜΑ ΜΕΣΑ	83,21	114,7	109,0	5,2	98,0	98,5	-0,4
201000	Σπόροι	4,81	104,5	103,4	1,1	101,4	101,6	-0,2
202000	Ενέργεια και λιπαντικά	22,32	130,0	117,3	10,8	96,8	97,2	-0,5
203000	Λιπάσματα	5,23	110,7	105,0	5,5	97,7	97,6	0,0
204000	Γεωργικά φάρμακα	4,59	104,1	102,6	1,5	101,1	101,1	-0,1
205000	Κτηνιατρικά φάρμακα	1,47	108,7	108,5	0,2	104,7	104,7	0,0
206000	Ζωοτροφές	34,57	111,7	108,7	2,8	98,3	98,3	0,0
207000	Συντήρηση και επισκευή μηχανολογικού εξοπλισμού και εγκαταστάσεων	3,82	104,9	104,3	0,5	103,2	103,2	0,0
208000	Συντήρηση και επισκευή κτιριακών εγκαταστάσεων	0,32	106,5	105,1	1,3	100,8	100,8	0,0
209000	Λοιπά αγαθά και υπηρεσίες	6,08	102,9	96,0	7,2	91,4	95,5	-4,3
210000	ΣΧΗΜΑΤΙΣΜΟΣ ΠΑΓΙΟΥ ΚΕΦΑΛΑΙΟΥ	16,79	105,6	105,2	0,4	102,4	102,3	0,1
211000	Γεωργικά μηχανήματα και εξοπλισμός	14,52	106,5	106,2	0,3	103,5	103,4	0,1
211110	Περιστρεφόμενα μονοαξονικά μηχανήματα	1,44	103,6	103,3	0,3	99,1	99,1	0,0
211120	Μηχανήματα καλλιέργειας	2,90	110,8	110,6	0,2	105,8	105,9	0,0
211130	Μηχανήματα συγκομιδής	2,37	104,3	104,1	0,2	103,0	102,9	0,1
211140	Μηχανήματα και εγκαταστάσεις	3,26	107,2	106,8	0,4	102,2	102,3	-0,1
211210	Γεωργικοί ελκυστήρες	0,86	102,1	102,0	0,1	101,3	101,3	0,0
211290	Λοιπά οχήματα	3,69	105,9	105,7	0,2	105,2	104,7	0,5
212000	Γεωργικά κτίρια	2,27	100,1	99,1	1,0	95,6	95,6	0,0

Σημείωση: Οι δείκτες και οι ποσοστιαίες μεταβολές δημοσιεύονται με στρογγυλοποίηση ενός δεκαδικού ψηφίου.

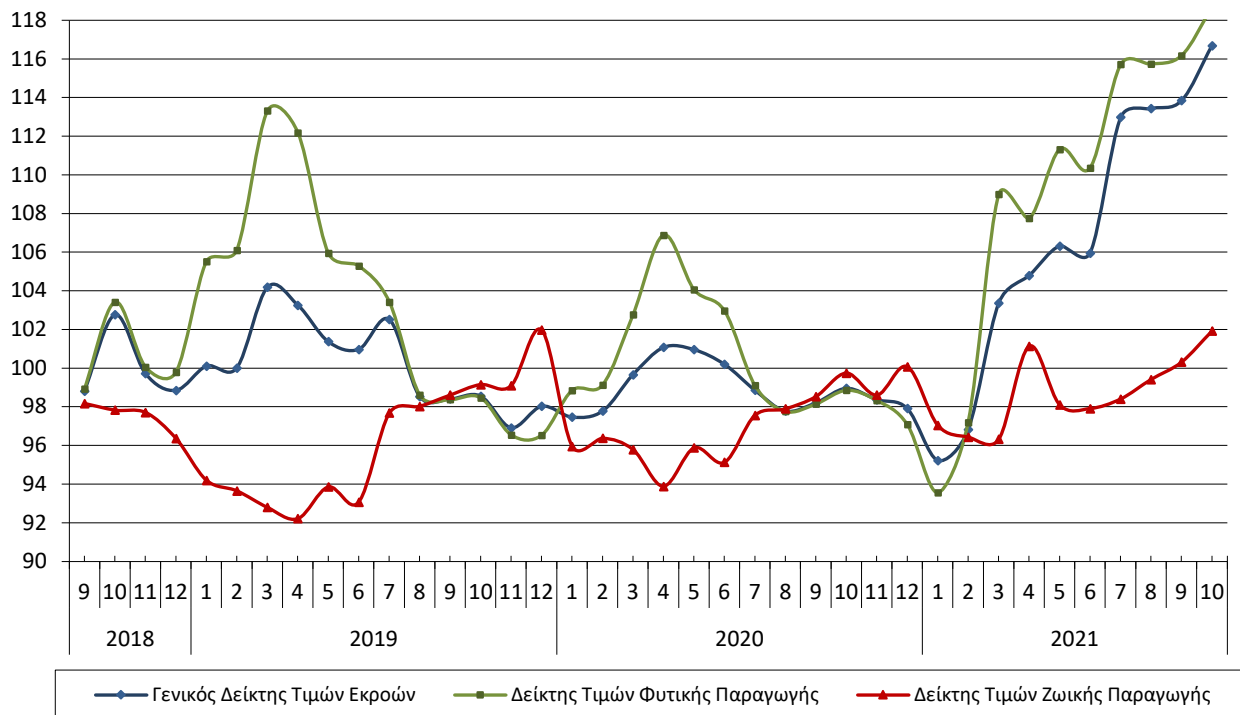
Πίνακας 6. Μεταβολές Δείκτη Τιμών Εισροών στη Γεωργία – Κτηνοτροφία

Έτος βάσης: 2015=100,0

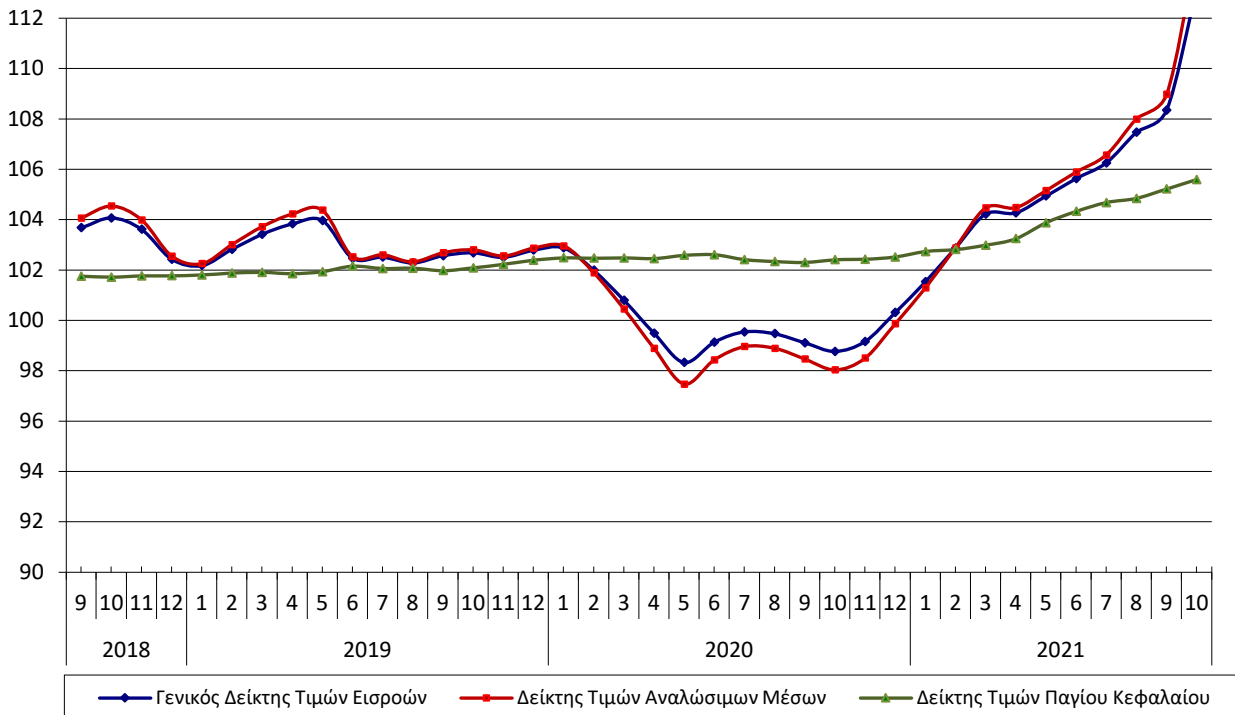
Έτος και μήνας	Γενικός Δείκτης	Μηνιαίες μεταβολές (%)	Ετήσιες μεταβολές (%)	Μέσος δείκτης δωδεκαμήνου (κινητός μέσος)	Μέσες ετήσιες μεταβολές (%) μέσου δείκτη δωδεκαμήνου
<b>2019:</b>					
1	102,2	-0,2	0,3	102,8	2,2
2	102,8	0,6	1,2	102,9	2,3
3	103,4	0,6	2,0	103,1	2,4
4	103,8	0,4	1,7	103,2	2,5
5	104,0	0,1	1,0	103,3	2,3
6	102,5	-1,4	-0,7	103,3	2,0
7	102,5	0,0	-0,7	103,2	1,6
8	102,3	-0,2	-1,0	103,1	1,2
9	102,6	0,3	-1,1	103,0	0,8
10	102,7	0,1	-1,3	102,9	0,4
11	102,5	-0,2	-1,1	102,8	0,1
12	102,8	0,3	0,4	102,8	0,0
<b>Μέσος ετήσιος</b>	<b>102,8</b>				
<b>2020:</b>					
1	102,9	0,1	0,7	102,9	0,1
2	102,0	-0,9	-0,8	102,8	-0,1
3	100,8	-1,2	-2,5	102,6	-0,5
4	99,5	-1,3	-4,2	102,2	-1,0
5	98,3	-1,2	-5,4	101,8	-1,5
6	99,1	0,8	-3,3	101,5	-1,7
7	99,5	0,4	-2,9	101,3	-1,9
8	99,5	-0,1	-2,7	101,0	-2,0
9	99,1	-0,4	-3,4	100,7	-2,2
10	98,8	-0,3	-3,8	100,4	-2,4
11	99,2	0,4	-3,3	100,1	-2,6
12	100,3	1,2	-2,4	99,9	-2,8
<b>Μέσος ετήσιος</b>	<b>99,9</b>				
<b>2021:</b>					
1	101,5	1,2	-1,3	99,8	-3,0
2	102,9	1,3	0,9	99,9	-2,9
3	104,2	1,3	3,4	100,2	-2,4
4	104,3	0,1	4,8	100,6	-1,6
5	104,9	0,6	6,7	101,1	-0,7
6	105,6	0,7	6,6	101,7	0,2
7	106,3	0,6	6,7	102,2	0,9
8	107,5	1,1	8,0	102,9	1,8
9	108,4	0,8	9,3	103,6	2,9
10	113,2	4,4	14,6	104,8	4,4
11					
12					
<b>Μέσος ετήσιος</b>					

Σημείωση: Οι δείκτες και οι ποσοστιαίες μεταβολές δημοσιεύονται με στρογγυλοποίηση ενός δεκαδικού ψηφίου.

**Γράφημα 2. Εξέλιξη Δείκτη Τιμών Εκρών στη Γεωργία – Κτηνοτροφία και Δεικτών των ομάδων Φυτικής και Ζωικής Παραγωγής (2015=100,0)**

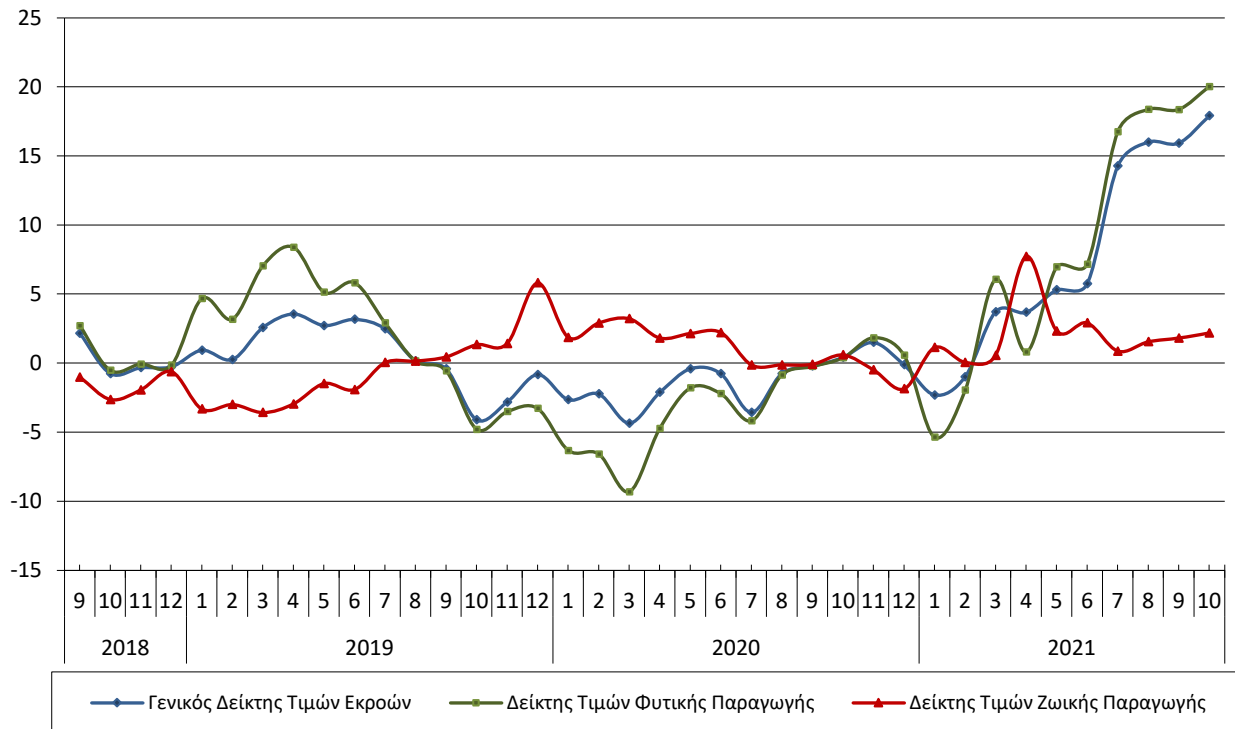


**Γράφημα 3. Εξέλιξη Δείκτη Τιμών Εισροών στη Γεωργία – Κτηνοτροφία και Δεικτών των ομάδων Αναλώσιμων Μέσων και Σχηματισμού Παγίου Κεφαλαίου (2015=100,0)**

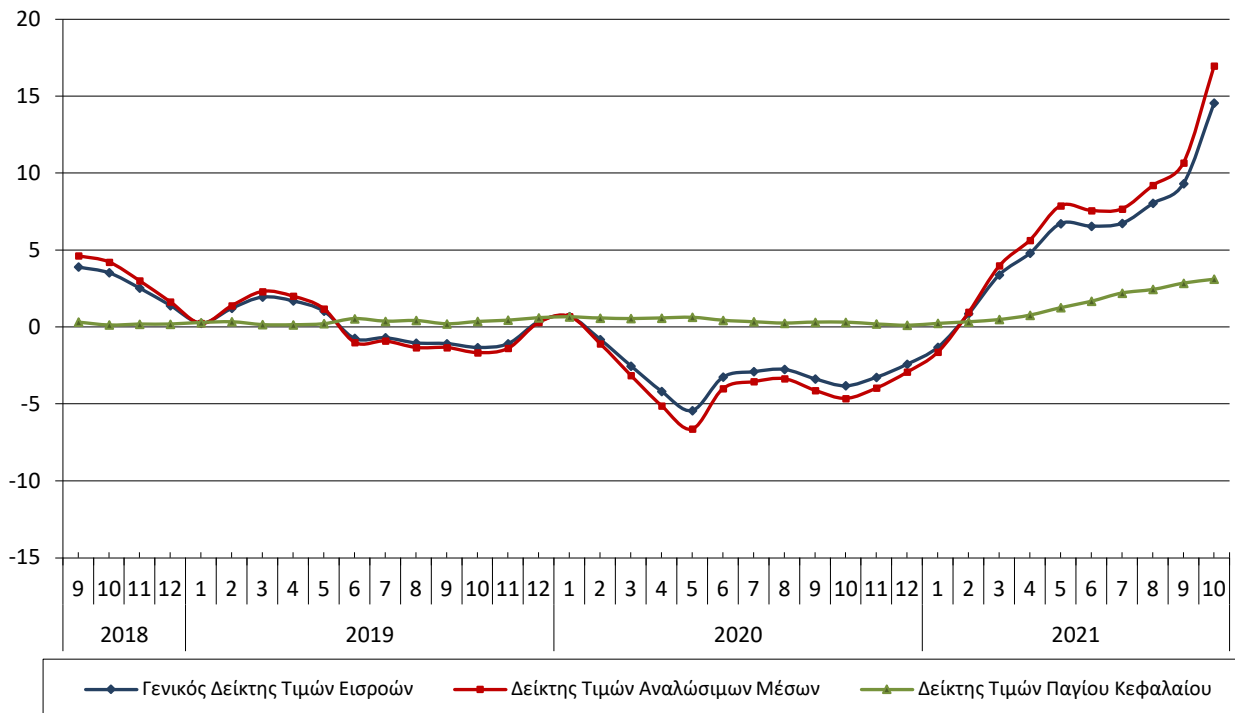




**Γράφημα 4. Ετήσιες μεταβολές (%) Γενικού Δείκτη Τιμών Εκροών στη Γεωργία – Κτηνοτροφία και Δεικτών των ομάδων Φυτικής και Ζωικής Παραγωγής (2015=100,0)**



**Γράφημα 5. Ετήσιες μεταβολές (%) Γενικού Δείκτη Τιμών Εισροών στη Γεωργία – Κτηνοτροφία και Δεικτών των ομάδων Αναλώσιμων Μέσων και Σχηματισμού Παγίου Κεφαλαίου (2015=100,0)**



## ΜΕΘΟΔΟΛΟΓΙΚΕΣ ΣΗΜΕΙΩΣΕΙΣ

<b>Γενικά</b>	Η κατάρτιση των Δεικτών Τιμών Εισροών και Εκροών στη Γεωργία – Κτηνοτροφία άρχισε το έτος 1967, με έτος βάσης σύγκρισης το 1966=100,0.
<b>Σκοπός των δεικτών – Χρησιμοποιούμενοι ορισμοί</b>	<p>Σκοπός του Δείκτη Τιμών Εκροών είναι η μέτρηση της σχετικής μεταβολής των τιμών που απολαμβάνουν οι παραγωγοί στον τομέα γεωργίας – κτηνοτροφίας κατά την πώληση των γεωργικών προϊόντων τους, ενώ σκοπός του Δείκτη Τιμών Εισροών είναι η μέτρηση της σχετικής μεταβολής των τιμών που καταβάλλουν για την αγορά των αναλώσιμων μέσων, αγαθών και υπηρεσιών, που χρησιμοποιούνται στην παραγωγική διαδικασία.</p> <p>Ο Δείκτης Τιμών Εκροών είναι μηνιαίος δείκτης και διακρίνεται στους δείκτες τιμών φυτικής και ζωικής παραγωγής. Ο Δείκτης Τιμών Εισροών είναι μηνιαίος δείκτης, ο οποίος καταρτίζεται από τη σύνθεση των δεικτών τιμών των ομάδων των αναλώσιμων μέσων παραγωγής και των αγαθών σχηματισμού παγίου κεφαλαίου.</p> <p>Στον Δείκτη Τιμών Εκροών οι συλλεγόμενες τιμές είναι οι τιμές διάθεσης των προϊόντων. Ως τιμή διάθεσης ορίζεται η τιμή που λαμβάνεται από τον παραγωγό χωρίς επιδοτήσεις, μεταφορικά έξοδα, ΦΠΑ ή άλλους φόρους που εκπίπτουν.</p> <p>Στον Δείκτη Τιμών Εισροών οι τιμές που συλλέγονται είναι οι τιμές που καταβάλλουν οι παραγωγοί, όταν αγοράζουν προϊόντα και υπηρεσίες για τη γεωργική – κτηνοτροφική παραγωγή και είναι απαλλαγμένες από ΦΠΑ και μεταφορικά έξοδα.</p>
<b>Νομικό πλαίσιο</b>	Η κατάρτιση των Δεικτών Τιμών Εισροών και Εκροών στη Γεωργία – Κτηνοτροφία βασίζεται σε εθελοντικές συμφωνίες μεταξύ των κρατών μελών της Ευρωπαϊκής Ένωσης (ΕΕ) και της Eurostat. Τα θεμέλια για τις συμφωνίες αυτές τέθηκαν στις αρχές της δεκαετίας του '70.
<b>Περίοδος αναφοράς</b>	Μήνας.
<b>Έτος βάσης</b>	2015=100,0.
<b>Αναθεώρηση</b>	Οι Δείκτες τιμών Εισροών και Εκροών είναι δείκτες σταθερής βάσης. Η τελευταία αναθεώρηση των δεικτών έγινε με έτος βάσης 2015=100,0 και πρώτο μήνα αναφοράς τον Απρίλιο 2018. Σημειώνεται ότι η αναθεώρηση πραγματοποιήθηκε στο πλαίσιο συμφωνίας των κρατών μελών της ΕΕ, όπου είναι υποχρεωτικό, για λόγους συγκρισιμότητας, οι εν λόγω δείκτες να αναθεωρούνται κάθε πέντε (5) έτη και συγκεκριμένα κατά τα έτη που λήγουν σε 0 και 5.
<b>Στατιστική ταξινόμηση</b>	Σύμφωνα με την κοινή μεθοδολογία των κρατών μελών της ΕΕ και της Eurostat, οι ομάδες των προϊόντων στους Γεωργικούς Δείκτες Τιμών ακολουθούν την ίδια ταξινόμηση με τους Οικονομικούς Λογαριασμούς στη Γεωργία – Κτηνοτροφία.
<b>Γεωγραφική κάλυψη</b>	Το σύνολο της Χώρας.
<b>Κάλυψη κλάδων οικονομικών δραστηριοτήτων</b>	Οι Δείκτες Τιμών Εισροών και Εκροών καλύπτουν τις συναλλαγές προϊόντων και υπηρεσιών του τομέα γεωργίας – κτηνοτροφίας. Επιπλέον, καλύπτονται και οι συναλλαγές ελαιόλαδου και μούστου – οίνου, που ανήκουν στον μεταποιητικό τομέα, όταν η μεταποίηση – παραγωγή τους γίνεται από τη γεωργική εκμετάλλευση και θεωρείται δραστηριότητα του τομέα της γεωργίας.
<b>Εποχικότητα προϊόντων</b>	Η εποχικότητα της παραγωγής προϊόντων χαρακτηρίζει την γεωργική και κτηνοτροφική παραγωγή και έχει ως αποτέλεσμα ορισμένα προϊόντα να μην είναι διαθέσιμα στην αγορά όλους τους μήνες ενός ημερολογιακού έτους. Για τον λόγο αυτό οι συντελεστές στάθμισης των προϊόντων των εκροών διαφοροποιούνται ανά μήνα μέσα στο έτος.
<b>Διενεργούμενη έρευνα</b>	<p>Ως πηγές τιμοληψίας χρησιμοποιούνται οι γεωργικοί συνεταιρισμοί που συγκεντρώνουν τα γεωργικά προϊόντα, καθώς και οι εμπορικές και βιομηχανικές επιχειρήσεις που αγοράζουν τα προϊόντα απευθείας από τους παραγωγούς.</p> <p>Τα στοιχεία των τιμών για τις εκροές συγκεντρώνονται από 745 πηγές τιμοληψίας, ενώ τα στοιχεία των τιμών για τις εισροές συγκεντρώνονται από 665 πηγές τιμοληψίας.</p>
<b>Δημοσίευση στοιχείων</b>	Τα στοιχεία των Δεικτών Τιμών Εισροών και Εκροών (έτος βάσης 2015=100,0) δημοσιεύονται από τον Ιούνιο 2018, με πρώτο μήνα αναφοράς τον Απρίλιο 2018. Οι αναδρομικοί υπολογισμοί της χρονοσειράς των δεικτών προ του έτους 2015, υπολογίστηκαν με τη διαίρεση των δεικτών τιμών προϊόντων και ομάδων με τον αντίστοιχο δείκτη τιμών έτους 2015 (με ε.β. 2010=100,0), ώστε οι μεταβολές (μηνιαίες και ετήσιες) των δεικτών της χρονοσειράς να παραμένουν οι ίδιες.
<b>Παραπομπές</b>	Περισσότερες πληροφορίες σχετικά με τη μεθοδολογία κατάρτισης και υπολογισμού των Δεικτών Τιμών Εισροών και Εκροών στη Γεωργία – Κτηνοτροφία καθώς και στοιχεία χρονολογικών σειρών, διατίθενται στην ιστοσελίδα της ΕΛΣΤΑΤ: <a href="http://www.statistics.gr/el/statistics/-/publication/DKT30/">http://www.statistics.gr/el/statistics/-/publication/DKT30/</a>