



ΔΕΛΤΙΟ ΤΥΠΟΥ

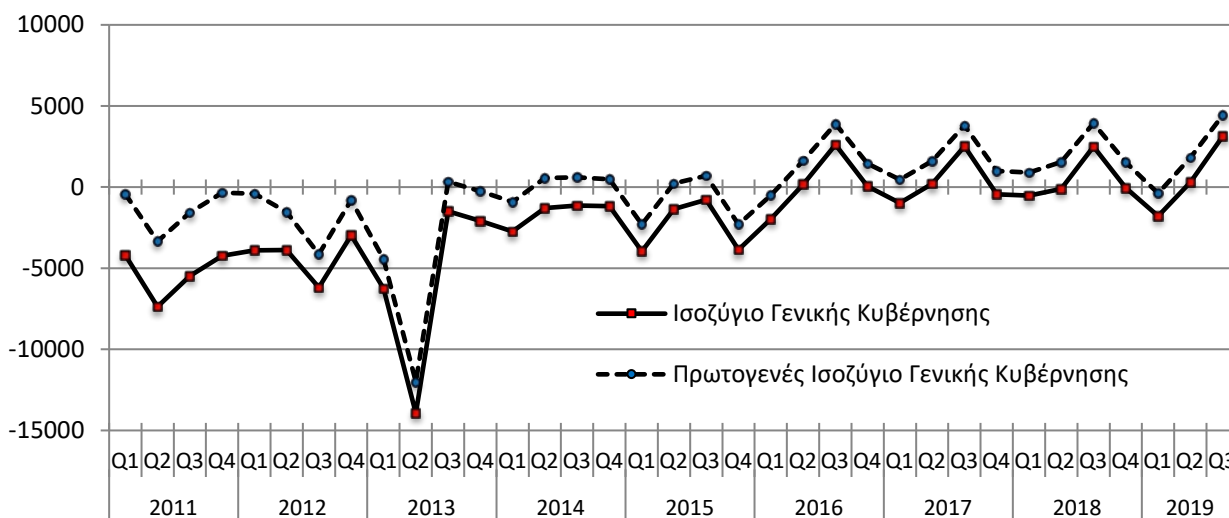
Τριμηνιαίοι μη χρηματοοικονομικοί λογαριασμοί Γενικής Κυβέρνησης 3ο Τρίμηνο 2019

Η Ελληνική Στατιστική Αρχή (ΕΛΣΤΑΤ) ανακοινώνει τα τριμηνιαία στοιχεία για τους μη Χρηματοοικονομικούς Λογαριασμούς της Γενικής Κυβέρνησης για το 3ο Τρίμηνο 2019 (Πίνακας 1 & Πίνακας 2), όπως επίσης τα στοιχεία Χρέους της Γενικής Κυβέρνησης στο τέλος αυτής της περιόδου (Πίνακας 3). Τα στοιχεία αυτά παρήχθησαν βάσει του Κανονισμού ESA 2010 (549/2013) για το Σύστημα Εθνικών Λογαριασμών, ο οποίος κατέστη υποχρεωτικός από την 01.09.2014.

Οι τριμηνιαίοι μη Χρηματοοικονομικοί Λογαριασμοί της Γενικής Κυβέρνησης, από το 1^ο τρίμηνο του 2009 και εφεξής, καταρτίζονται από την ΕΛΣΤΑΤ στη βάση στοιχείων από άμεσες πηγές. Τα στοιχεία καταρτίζονται σύμφωνα με το Ευρωπαϊκό Σύστημα Λογαριασμών ESA 2010. Θα πρέπει να σημειωθεί ότι οι μέθοδοι που χρησιμοποιούνται για την κατάρτιση των δεδομένων σε τριμηνιαία βάση είναι συνεπείς με τις μεθόδους που χρησιμοποιούνται για την κατάρτιση των ετήσιων δεδομένων.

Οι τριμηνιαίοι μη Χρηματοοικονομικοί Λογαριασμοί της Γενικής Κυβέρνησης παρέχουν πληροφορίες σχετικά με τα μεγέθη που συνιστούν τα έσοδα (φόροι, εισφορές κοινωνικής ασφάλισης, κεφαλαιακές μεταβιβάσεις, κλπ.) και τις δαπάνες (εισόδημα εξαρτημένης εργασίας, ενδιάμεση ανάλωση, κοινωνικές παροχές, πληρωμές τόκων, κλπ.) της Γενικής Κυβέρνησης.

Γράφημα 1: Ισοζύγιο και Πρωτογενές Ισοζύγιο Γενικής Κυβέρνησης (σε εκατ. ευρώ)



Πληροφορίες για μεθοδολογικά θέματα:

Διεύθυνση Εθνικών Λογαριασμών
Τμήμα Λογαριασμών Γενικής Κυβέρνησης
Ο Προϊστάμενος του Τμήματος: Κωνσταντίνος Χρύσης
Τηλ: 213 135 2079
Fax: 213 135 2552
E-mail: k.chrysis@statistics.gr

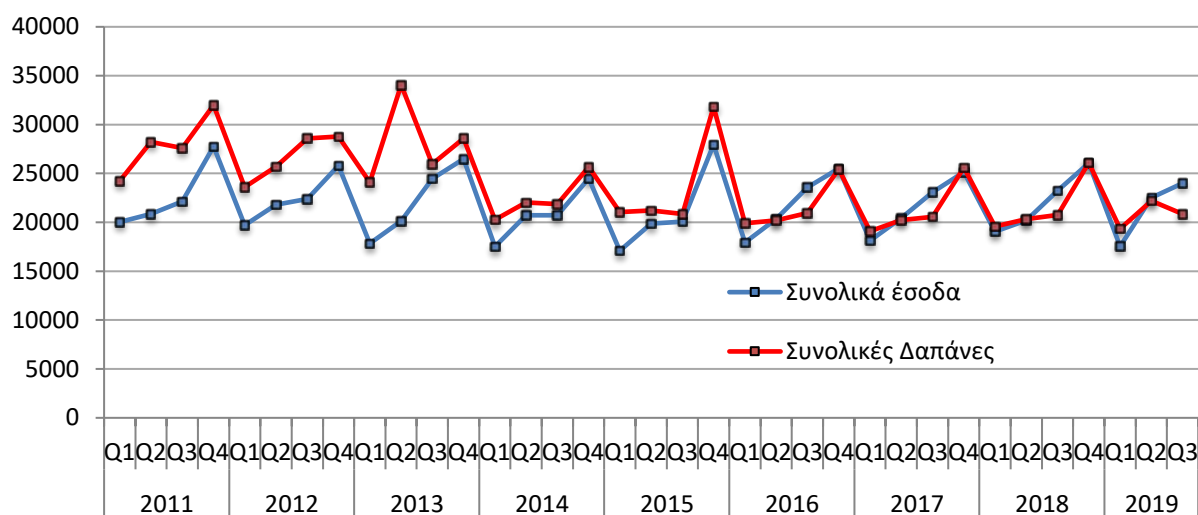
Πληροφορίες για παροχή δεδομένων:

Τηλ: 213 135 2022, 2308, 2310
e-mail: data.dissem@statistics.gr

**ΠΙΝΑΚΑΣ 1: Τριμηνιαίοι μη χρηματοοικονομικοί λογαριασμοί Γενικής Κυβέρνησης
1^ο Τρίμηνο 2017– 3^ο Τρίμηνο 2019 (εκατ. ευρώ)**

Κατηγορίες	2017				2018				2019		
	Q1	Q2	Q3	Q4	Q1	Q2	Q3	Q4	Q1	Q2	Q3
Έσοδα	18.122	20.437	23.074	25.158	19.053	20.214	23.258	26.047	17.536	22.511	23.986
Φόροι στην παραγωγή και στις εισαγωγές	5.792	7.031	8.367	9.401	6.438	6.837	8.714	9.342	6.565	7.240	8.803
Φόροι στο εισόδημα και την περιουσία	3.309	4.839	4.938	4.648	3.556	4.652	5.405	4.984	2.747	5.035	5.453
Κοινωνικές εισφορές	6.467	6.445	6.602	6.449	6.562	6.521	6.533	6.683	6.536	6.737	6.837
Λοιπά τρέχοντα έσοδα	2.330	1.955	2.430	3.324	2.098	2.080	2.159	3.304	1.506	3.121	2.465
Κεφαλαιακές μεταβιβάσεις	224	167	737	1.336	399	124	447	1.734	182	378	428
Συνολικές Δαπάνες	19.093	20.230	20.567	25.602	19.568	20.319	20.763	26.096	19.331	22.211	20.860
Πρωτογενείς Δαπάνες	17.663	18.824	19.284	24.155	18.149	18.670	19.332	24.521	17.913	20.685	19.566
Αμοιβές εξηρητημένης εργασίας	5.188	5.315	5.432	5.579	5.339	5.388	5.449	5.544	5.254	5.617	5.475
Κοινωνικές παροχές	9.109	9.250	9.365	10.702	9.298	9.103	9.508	10.371	9.113	10.299	9.440
Προϊόντα και υπηρεσίες	1.479	2.069	2.008	3.738	1.439	1.907	1.987	3.129	1.346	2.283	1.960
Επιδότησεις	283	440	525	453	310	444	429	371	412	463	534
Λοιπές τρέχουσες μεταβιβάσεις	665	632	712	654	905	595	772	1.118	892	587	796
Κεφαλαιακές μεταβιβάσεις	939	1.118	1.242	3.029	858	1.233	1.187	3.988	896	1.436	1.361
Τόκοι	1.430	1.406	1.283	1.447	1.419	1.649	1.431	1.575	1.418	1.526	1.294
Πρωτογενές Ισοζύγιο (χωρίς τόκους)¹	459	1.613	3.790	1.003	904	1.544	3.926	1.526	-377	1.826	4.420
Ισοζύγιο Γενικής Κυβέρνησης	-971	207	2.507	-444	-515	-105	2.495	-49	-1.795	300	3.126
Στοιχείο προς υπόμνηση:											
Υποστήριξη των χρηματοπιστωτικών ιδρυμάτων²	-27	-27	-29	-23	-21	-39	-18	-19	-20	-18	-4

Γράφημα 2: Συνολικά Έσοδα και Δαπάνες Γενικής Κυβέρνησης (σε εκατ. ευρώ)



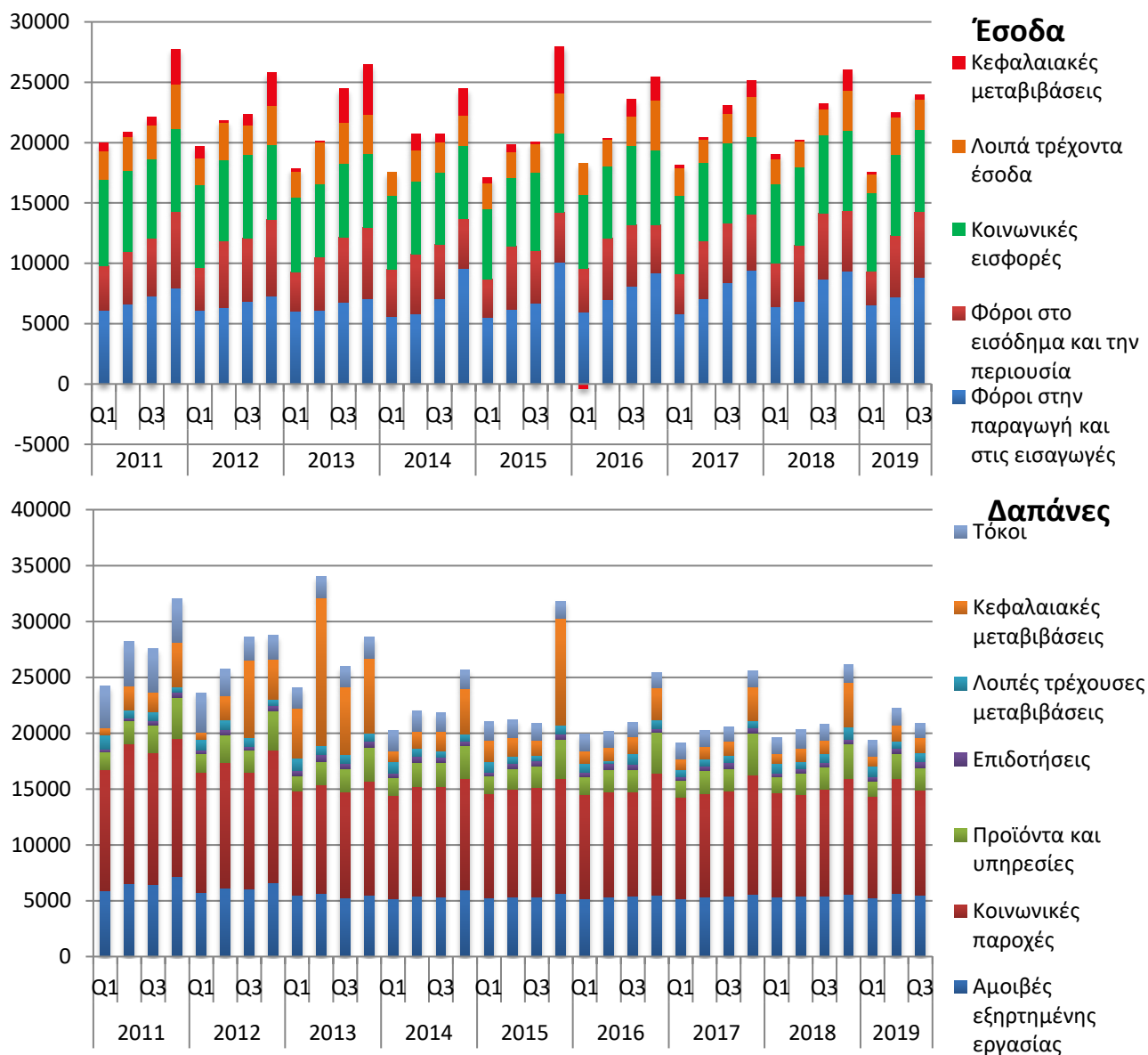
¹ Το Πρωτογενές Ισοζύγιο Γενικής Κυβέρνησης ορίζεται εδώ ως το ESA 2010 Ισοζύγιο Γενικής Κυβέρνησης μείον τα έσοδα τόκων των φορέων Γενικής Κυβέρνησης σε άλλους τομείς της οικονομίας και **διαφέρει** από τον ορισμό του Πρωτογενούς Ισοζυγίου που χρησιμοποιείται στο πλαίσιο του Προγράμματος Οικονομικής Προσαρμογής για την Ελλάδα.

² Όταν οι δαπάνες της υποστήριξης υπερβαίνουν τα έσοδα το πρόσημο είναι αρνητικό. Στην περίπτωση όπου η υποστήριξη των χρηματοπιστωτικών ιδρυμάτων έχει θετική επίπτωση στο ισοζύγιο της Γενικής Κυβέρνησης, αυτό οφείλεται στο ότι οι δεδουλευμένες αμοιβές που προκύπτουν από τις εγγυήσεις του διατραπεζικού δανεισμού και του συστήματος ομολογιακών δανείων, καθώς και τα έσοδα από τις προνομιούχες μετοχές των τραπεζών, είναι υψηλότερα από τις δεδουλευμένες δαπάνες.

**ΠΙΝΑΚΑΣ 2: Τριμηνιαίοι μη χρηματοοικονομικοί λογαριασμοί Γενικής Κυβέρνησης
1^ο Τρίμηνο 2017– 3^ο Τρίμηνο 2019 – Ποσοστιαία Συμμετοχή**

Κατηγορίες	2017				2018				2019		
	Q1	Q2	Q3	Q4	Q1	Q2	Q3	Q4	Q1	Q2	Q3
% επί των Συνολικών Εσόδων											
Φόροι στην παραγωγή και στις εισαγωγές	32,0	34,4	36,3	37,4	33,8	33,8	37,5	35,9	37,4	32,2	36,7
Φόροι στο εισόδημα και την περιουσία	18,3	23,7	21,4	18,5	18,7	23,0	23,2	19,1	15,7	22,4	22,7
Κοινωνικές εισφορές	35,7	31,5	28,6	25,6	34,4	32,3	28,1	25,7	37,3	29,9	28,5
Λοιπά τρέχοντα έσοδα	12,9	9,6	10,5	13,2	11,0	10,3	9,3	12,7	8,6	13,9	10,3
Κεφαλαιακές μεταβιβάσεις	1,2	0,8	3,2	5,3	2,1	0,6	1,9	6,7	1,0	1,7	1,8
% επί των Συνολικών Δαπανών											
Πρωτογενείς Δαπάνες	92,5	93,0	93,8	94,3	92,7	91,9	93,1	94,0	92,7	93,1	93,8
Αμοιβές εξηρητημένης εργασίας	27,2	26,3	26,4	21,8	27,3	26,5	26,2	21,2	27,2	25,3	26,2
Κοινωνικές παροχές	47,7	45,7	45,5	41,8	47,5	44,8	45,8	39,7	47,1	46,4	45,3
Προϊόντα και υπηρεσίες	7,7	10,2	9,8	14,6	7,4	9,4	9,6	12,0	7,0	10,3	9,4
Επιδοτήσεις	1,5	2,2	2,6	1,8	1,6	2,2	2,1	1,4	2,1	2,1	2,6
Λοιπές τρέχουσες μεταβιβάσεις	3,5	3,1	3,5	2,6	4,6	2,9	3,7	4,3	4,6	2,6	3,8
Κεφαλαιακές μεταβιβάσεις	4,9	5,5	6,0	11,8	4,4	6,1	5,7	15,3	4,6	6,5	6,5
Τόκοι	7,5	7,0	6,2	5,7	7,3	8,1	6,9	6,0	7,3	6,9	6,2

Γράφημα 3: Συνολικά Έσοδα και Δαπάνες Γενικής Κυβέρνησης ανά κατηγορία (σε εκατ. ευρώ)

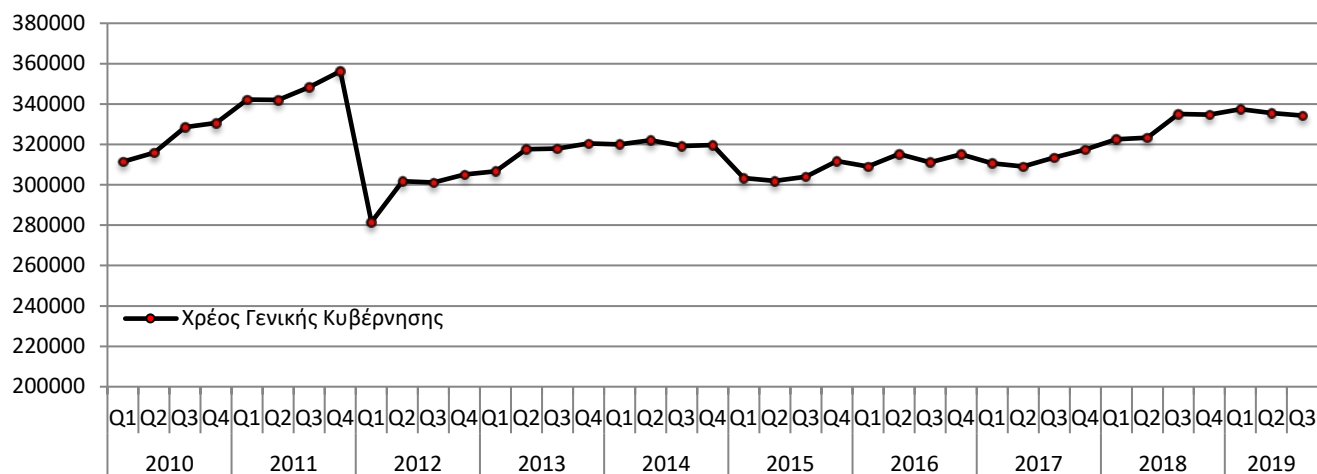


Στον Πίνακα 3 κατωτέρω παρουσιάζεται η εξέλιξη του Χρέους της Γενικής Κυβέρνησης σε ενοποιημένη βάση. Η κατηγοριοποίηση του Χρέους σε καταθέσεις, χρεόγραφα και δάνεια, βραχυπρόθεσμα και μακροπρόθεσμα, γίνεται σύμφωνα με το Ευρωπαϊκό Σύστημα Λογαριασμών (ΕΣΛ-ΕΣΑ 2010). Επισημαίνεται ότι το χρέος που παρουσιάζεται είναι σωρευτικό στο τέλος της κάθε περιόδου αναφοράς.

**ΠΙΝΑΚΑΣ 3: Τριμηνιαίο Χρέος της Γενικής Κυβέρνησης
1^ο Τρίμηνο 2017– 3^ο Τρίμηνο 2019 (εκατ. ευρώ)**

	2017				2018				2019		
	Q1	Q2	Q3	Q4	Q1	Q2	Q3	Q4	Q1	Q2	Q3
Ονομαστική αξία υπολοίπου χρέους που εκκρεμεί στο τέλος τριμήνου	310.661	309.090	313.495	317.484	322.579	323.401	335.033	334.721	337.412	335.518	334.261
Νόμισμα και καταθέσεις	5.917	6.039	6.064	6.008	5.764	5.958	6.130	6.245	6.278	6.287	6.485
Χρεόγραφα	56.732	56.193	53.765	54.938	56.529	56.902	54.404	52.882	61.491	60.859	60.118
Βραχυπρόθεσμο (<1 έτους)	10.116	10.991	13.170	14.261	12.986	13.313	12.668	11.144	11.590	13.024	13.542
Μακροπρόθεσμο(>1 έτους)	46.616	45.202	40.595	40.677	43.543	43.589	41.736	41.738	49.901	47.835	46.576
Δάνεια	248.012	246.858	253.666	256.538	260.286	260.541	274.499	275.594	269.643	268.372	267.658
Βραχυπρόθεσμο	456	421	297	2.036	771	853	685	2.241	809	695	624
Μακροπρόθεσμο	247.556	246.437	253.369	254.502	259.515	259.688	273.814	273.353	268.834	267.677	267.034

Γράφημα 4: Χρέος Γενικής Κυβέρνησης - ανά τρίμηνο (σε εκατ. ευρώ)



Αναφορές

Αναλυτικός πίνακας είναι διαθέσιμος στην ιστοσελίδα της ΕΛΣΤΑΤ:

<http://www.statistics.gr/el/statistics/-/publication/SEL05/->

Σημείωση:

Μέτρηση του πρωτογενούς ισοζυγίου στο πλαίσιο του Προγράμματος Οικονομικής Προσαρμογής για την Ελλάδα

Η μέτρηση του πρωτογενούς ισοζυγίου όπως καθορίζεται στο πλαίσιο του Προγράμματος Οικονομικής Προσαρμογής για την Ελλάδα **δεν υπολογίζεται από την ΕΛΣΤΑΤ και δεν εμφανίζεται στο παρόν στατιστικό Δελτίο Τύπου**. Κατά τη μέτρηση του πρωτογενούς ισοζυγίου στο πλαίσιο του Προγράμματος Οικονομικής Προσαρμογής, μια σειρά από δαπάνες και έσοδα αντιμετωπίζονται διαφορετικά από ό,τι αντιμετωπίζονται κατά την κατάρτιση των τριμηνιαίων μη χρηματοοικονομικών λογαριασμών της Γενικής Κυβέρνησης προς εκπλήρωση των υποχρεώσεων του προγράμματος διαβίβασης που απορρέουν από τον κανονισμό (ΕΚ) αριθ. 549/2013 περί του ευρωπαϊκού συστήματος εθνικών και περιφερειακών λογαριασμών της Κοινότητας. Συγκεκριμένα, τα στοιχεία που αντιμετωπίζονται διαφορετικά σύμφωνα με τους κανόνες ESA 2010 και στο πλαίσιο του Προγράμματος Οικονομικής Προσαρμογής περιλαμβάνουν τα έσοδα από ιδιωτικοποιήσεις περιουσιακών στοιχείων, τις δαπάνες σχετικά με συναλλαγές για την ανακεφαλαιοποίηση των τραπεζών, και έσοδα από μεταφορές ποσών που συνδέονται με εισοδήματα των εθνικών κεντρικών τραπεζών της ευρωζώνης τα οποία προέρχονται από την κατοχή Ελληνικών κρατικών ομολόγων στα επενδυτικά τους χαρτοφυλάκια.