



ΕΛΛΗΝΙΚΗ ΔΗΜΟΚΡΑΤΙΑ

ΕΛΛΗΝΙΚΗ ΣΤΑΤΙΣΤΙΚΗ ΑΡΧΗ

Πειραιάς, 23 Σεπτεμβρίου 2021

ΔΕΛΤΙΟ ΤΥΠΟΥ

ΥΛΙΚΗ ΣΤΕΡΗΣΗ ΚΑΙ ΣΥΝΘΗΚΕΣ ΔΙΑΒΙΩΣΗΣ

Έρευνα Εισοδήματος και Συνθηκών Διαβίωσης των Νοικοκυριών: Έτος 2020

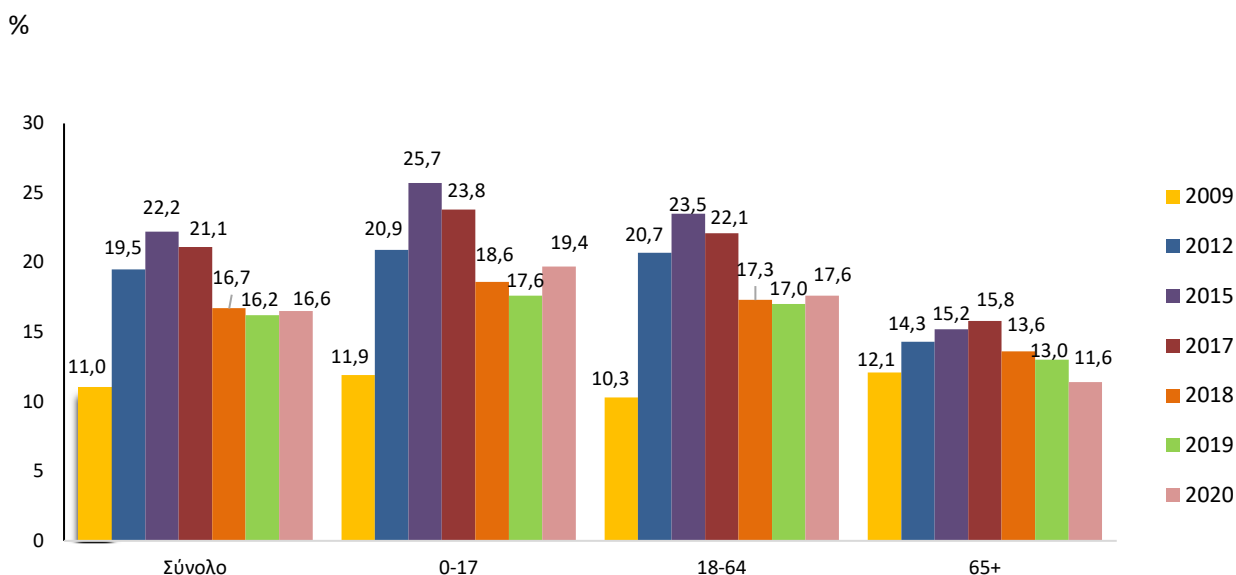
(Περίοδος αναφοράς εισοδήματος: Έτος 2019)

Η Ελληνική Στατιστική Αρχή (ΕΛΣΤΑΤ) ανακοινώνει τους δείκτες που αφορούν (α) στην υλική στέρηση και (β) στις συνθήκες διαβίωσης του πληθυσμού, όπως προκύπτουν από την Έρευνα Εισοδήματος και Συνθηκών Διαβίωσης των Νοικοκυριών (SILC), έτους 2020, **με περίοδο αναφοράς εισοδήματος το έτος 2019**. Επισημαίνεται ότι, για τους δείκτες υλικής στέρησης και συνθηκών διαβίωσης, έτος αναφοράς είναι το έτος διενέργειας της έρευνας, δηλαδή το 2020.

Α. Υλική στέρηση

Από τη μελέτη των δεικτών για τις συνθήκες διαβίωσης του πληθυσμού της Χώρας προκύπτει ότι η στέρηση βασικών αγαθών και υπηρεσιών (δυσκολία ανταπόκρισης στην πληρωμή έκτακτων οικονομικών αναγκών, αδυναμία κάλυψης εξόδων για διακοπές μίας εβδομάδας το χρόνο, αδυναμία διατροφής που να περιλαμβάνει κάθε δεύτερη ημέρα κοτόπουλο, κρέας ή ψάρι, αδυναμία πληρωμής για ικανοποιητική θέρμανση της κατοικίας, έλλειψη βασικών αγαθών, όπως πλυντήριο ρούχων, έγχρωμη τηλεόραση, τηλέφωνο, αυτοκίνητο, αδυναμία αποπληρωμής δανείων ή αγορών με δόσεις, δυσκολίες στην πληρωμή πάγιων λογαριασμών), δεν αφορά μόνο το φτωχό πληθυσμό, αλλά και μέρος του μη φτωχού πληθυσμού.

Γράφημα 1. Ποσοστιαία κατανομή πληθυσμού με υλικές στερήσεις κατά ομάδες ηλικιών: 2009, 2012, 2015, 2017-2020



Πληροφορίες για μεθοδολογικά θέματα:

Δ/ση Στατιστικών Πληθυσμού, Απασχόλησης και Κόστους Ζωής

Τμήμα Ειδικών Στατιστικών Νοικοκυριών

Ο Προϊστάμενος του Τμήματος: Γ. Ντούρος

Τηλ.: 213 135 2174

e-mail : g.ntouros@statistics.gr

Πληροφορίες για παροχή δεδομένων:

Τηλ. 213 135 2022

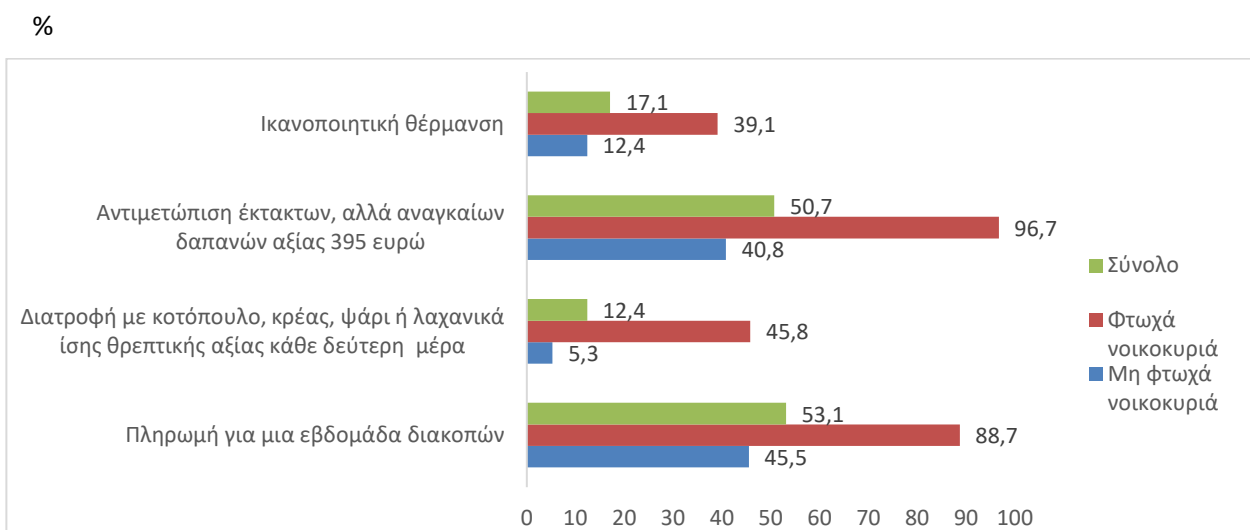
e-mail: data.dissem@statistics.gr

- Η αύξηση του ποσοστού της υλικής στέρησης το 2020 σε σχέση με το 2019 είναι μεγαλύτερη στην περίπτωση των παιδιών ηλικίας έως και 17 ετών (1,8 ποσοστιαίες μονάδες) συγκριτικά με τις υπόλοιπες ομάδες ηλικιών. Η υλική στέρηση των παιδιών ηλικίας έως και 17 ετών ανέρχεται σε 19,4% για το 2020. Το αντίστοιχο ποσοστό το 2009 ήταν 11,9% (Γράφημα 1, Πίνακας 1).
- Στις ηλικίες 18 έως 64 ετών το ποσοστό των ατόμων που στερούνται βασικών αγαθών και υπηρεσιών το 2020 ανέρχεται σε 17,6%, αυξημένο κατά 0,6 ποσοστιαίες μονάδες σε σχέση με το 2019. Το αντίστοιχο ποσοστό το 2009 ανήλθε σε 10,3% (Γράφημα 1, Πίνακας 1).
- Για τα άτομα ηλικίας 65 ετών και άνω, το ποσοστό υλικής στέρησης το 2020 σημείωσε μείωση κατά 1,4 ποσοστιαίες μονάδες το 2020 σε σχέση με το 2019 και ανήλθε σε 11,6%. Το αντίστοιχο ποσοστό το 2009 ήταν 12,1% (Γράφημα 1, Πίνακας 1).
- Στον Πίνακα 19 παρουσιάζεται ο δείκτης υλικής στέρησης της περιόδου 2008-2020 για όσες ευρωπαϊκές χώρες ήταν διαθέσιμα τα αντίστοιχα αποτελέσματα της έρευνας τη δεδομένη χρονική στιγμή.

B. Υλική στέρηση αναφορικά με τις βασικές ανάγκες και τις συνθήκες στέγασης¹

- Τα νοικοκυριά που αντιμετωπίζουν ελλείψεις βασικών ανέσεων (βλ. «Επεξηγηματικές Σημειώσεις») στην κύρια κατοικία κατατάσσονται, κατά καθεστώς ιδιοκτησίας (Πίνακας 3), ως εξής:
 - το 6,2% των νοικοκυριών διαθέτει ιδιόκτητη κατοικία με οικονομικές υποχρεώσεις (δάνειο, υποθήκη, κ.λπ.),
 - το 4,9% των νοικοκυριών διαθέτει ιδιόκτητη κατοικία χωρίς οικονομικές υποχρεώσεις (δάνειο, υποθήκη, κ.λπ.),
 - το 8,6% των νοικοκυριών διαμένει σε ενοικιασμένη κατοικία,
 - το 8,1% των νοικοκυριών διαμένει σε δωρεάν παραχωρημένη κατοικία.
- Το ποσοστό του πληθυσμού που διαβιεί σε κατοικία με στενότητα χώρου ανέρχεται σε 29,0% για το σύνολο του πληθυσμού, σε 25,8% για τον μη φτωχό πληθυσμό και σε 43,9% για τον φτωχό πληθυσμό (Πίνακας 4).
- Το ποσοστό του πληθυσμού που διαβιεί σε κατοικία με στενότητα χώρου το 2020 είναι μεγαλύτερο στην περίπτωση της ηλικιακής ομάδας έως και 17 ετών και ανέρχεται σε 43,2% για το σύνολο του πληθυσμού, σε 38,4% για τον μη φτωχό πληθυσμό και σε 61,2% για τον φτωχό πληθυσμό (Πίνακας 4).

Γράφημα 2. Οικονομική αδυναμία κάλυψης βασικών αναγκών: 2020

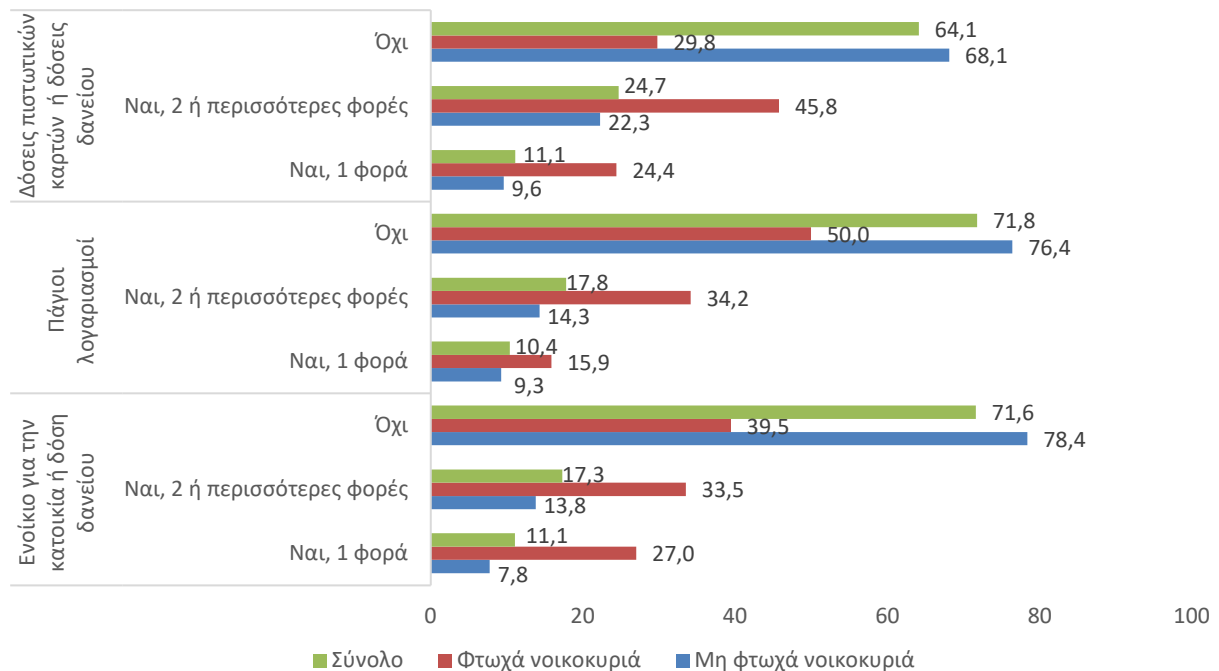


¹ Σύμφωνα με τις απαντήσεις που δόθηκαν από τους υπεύθυνους των νοικοκυριών.

- Το 45,8% των φτωχών νοικοκυριών δηλώνει ότι στερείται διατροφής που περιλαμβάνει κάθε δεύτερη ημέρα κοτόπουλο, κρέας, ψάρι ή λαχανικά ίσης θρεπτικής αξίας, ενώ το αντίστοιχο ποσοστό των μη φτωχών νοικοκυριών εκτιμάται σε 5,3% (Γράφημα 2, Πίνακας 5).
- Το ποσοστό των νοικοκυριών που δηλώνουν οικονομική αδυναμία να έχουν ικανοποιητική θέρμανση το χειμώνα ανέρχεται σε 17,1%, ενώ το αντίστοιχο ποσοστό για τα φτωχά νοικοκυριά είναι 39,1% και για τα μη φτωχά νοικοκυριά 12,4% (Γράφημα 2, Πίνακας 6).
- Το 96,7% των φτωχών νοικοκυριών και το 40,8% των μη φτωχών δηλώνει οικονομική δυσκολία να καλύψει έκτακτες, αλλά αναγκαίες δαπάνες ύψους, περίπου, 395 ευρώ² (Γράφημα 2, Πίνακας 5).
- Περιβαλλοντικά προβλήματα από παρακείμενη βιομηχανία ή προβλήματα από την κυκλοφορία αυτοκινήτων δηλώνει ότι αντιμετωπίζει το 20,2% των νοικοκυριών, ενώ ποσοστό 18,1% των νοικοκυριών αναφέρει ως πρόβλημα τους βανδαλισμούς και την εγκληματικότητα στην περιοχή του (Πίνακας 6).
- Το ποσοστό των νοικοκυριών που δηλώνουν επιβάρυνση από το κόστος στέγασης ανέρχεται σε 33,3%, ενώ το αντίστοιχο ποσοστό για τα φτωχά νοικοκυριά είναι 83,4% και για τα μη φτωχά νοικοκυριά 22,5% (Πίνακας 7).
- Το 43,7% των νοικοκυριών που έχουν λάβει καταναλωτικό δάνειο για αγορά αγαθών και υπηρεσιών, δηλώνει ότι δυσκολεύεται πάρα πολύ στην αποπληρωμή αυτού ή των δόσεων³ (Πίνακας 9).

Γράφημα 3. Οικονομική δυσκολία πληρωμής λογαριασμών: 2020

%



² Το ποσό των 395 ευρώ αποτελεί το μηνιαίο ισοδύναμο διαθέσιμο εισόδημα του ετήσιου κατωφλίου του κινδύνου φτώχειας και είναι ανεξάρτητο από το μέγεθος και τη σύνθεση του νοικοκυριού.

³ Στις δόσεις για αγορά αγαθών και υπηρεσιών περιλαμβάνονται τα δάνεια για καταναλωτικά αγαθά ή υπηρεσίες (αυτοκίνητο, διαρκή αγαθά, διακοπές, έπιπλα κλπ.), καθώς και οι δόσεις για την αποπληρωμή αγορών με πιστωτικές κάρτες.

- Το 50,1% των φτωχών νοικοκυριών δηλώνει δυσκολία στην έγκαιρη πληρωμή πάγιων λογαριασμών⁴, όπως αυτών του ηλεκτρικού ρεύματος, του νερού, του φυσικού αερίου, κ.λπ. (Γράφημα 3, Πίνακας 10).
- Το 71,6% των φτωχών νοικοκυριών αναφέρει μεγάλη δυσκολία στην αντιμετώπιση των συνήθων αναγκών του με το συνολικό μηνιαίο ή εβδομαδιαίο εισόδημά του (Πίνακας 11).
- Το ελάχιστο μέσο καθαρό μηνιαίο εισόδημα για την αντιμετώπιση των αναγκών των νοικοκυριών της Χώρας ανέρχεται, κατά δήλωσή τους, σε 2.000 ευρώ. Τα φτωχά νοικοκυριά χρειάζονται 1.915 ευρώ, ενώ τα μη φτωχά νοικοκυριά 2.018 ευρώ (Πίνακας 12).
- Το 19,7% των φτωχών νοικοκυριών, το 6,5% των μη φτωχών νοικοκυριών και το 8,8% του συνόλου των νοικοκυριών δεν διαθέτουν ένα τουλάχιστον ΙΧ επιβατηγό αυτοκίνητο, ενώ το 9,0% των φτωχών νοικοκυριών, το 1,8% των μη φτωχών και το 3,0% του συνόλου των νοικοκυριών δεν διαθέτουν προσωπικό ηλεκτρονικό υπολογιστή, αν και τον χρειάζονται, λόγω οικονομικής αδυναμίας (Πίνακας 13).

Γ. Οικονομική δυνατότητα σχετικά με τις κοινωνικές δραστηριότητες πληθυσμού ηλικίας 16 ετών και άνω

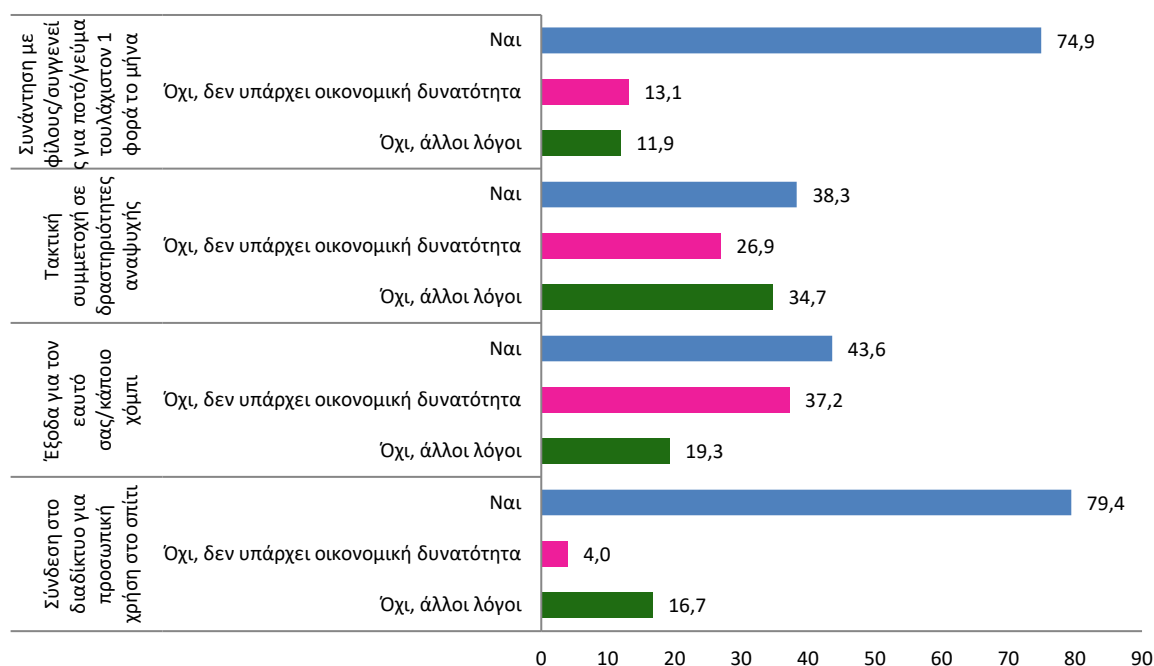
Ως προς την υλική στέρση που σχετίζεται με την οικονομική δυνατότητα κάλυψης βασικών αναγκών σχετικών με κοινωνικές δραστηριότητες - για άτομα ηλικίας 16 ετών και άνω - προέκυψαν τα ακόλουθα ευρήματα:

- Το 13,1% του πληθυσμού δεν έχει την οικονομική δυνατότητα να συναντιέται (στο σπίτι ή κάπου αλλού) με φίλους ή συγγενείς για ένα γεύμα ή ένα ποτό τουλάχιστον μια φορά το μήνα. Τα αντίστοιχα ποσοστά για το φτωχό και το μη φτωχό πληθυσμό ανέρχονται σε 31,4% και 9,4% (Γράφημα 4, Πίνακας 14).
- Το 26,9% του πληθυσμού δεν έχει την οικονομική δυνατότητα να συμμετέχει τακτικά σε δραστηριότητες αναψυχής, όπως αθλητισμό, σινεμά κ.λπ. Τα αντίστοιχα ποσοστά για το φτωχό και το μη φτωχό πληθυσμό ανέρχονται σε 49,0% και 22,4% (Γράφημα 4, Πίνακας 14).
- Το 37,2% του πληθυσμού δεν έχει την οικονομική δυνατότητα να ξοδεύει χρήματα για τον εαυτό του ή για κάποιο χόμπι χωρίς να συμβουλευτεί κάποιο άλλο μέλος του νοικοκυριού. Το ποσοστό εκτιμάται στο 65,4% για το φτωχό πληθυσμό και στο 31,3% για το μη φτωχό πληθυσμό (Γράφημα 4, Πίνακας 14).
- Το 4,0% του πληθυσμού δεν διαθέτει σύνδεση στο διαδίκτυο για οικιακή χρήση λόγω έλλειψης οικονομικής δυνατότητας. Τα αντίστοιχα ποσοστά για το φτωχό και το μη φτωχό πληθυσμό ανέρχονται σε 12,3% και 2,3% (Γράφημα 4, Πίνακας 14).

⁴ Καταγράφονται οι περιπτώσεις των νοικοκυριών που κατά τους τελευταίους 12 μήνες καθυστέρησαν να πληρώσουν λογαριασμούς ρεύματος, νερού κ.λπ., λόγω οικονομικών δυσκολιών.

Γράφημα 4. Οικονομική δυνατότητα αναφορικά με τις κοινωνικές δραστηριότητες πληθυσμού ηλικίας 16 ετών και άνω : 2020

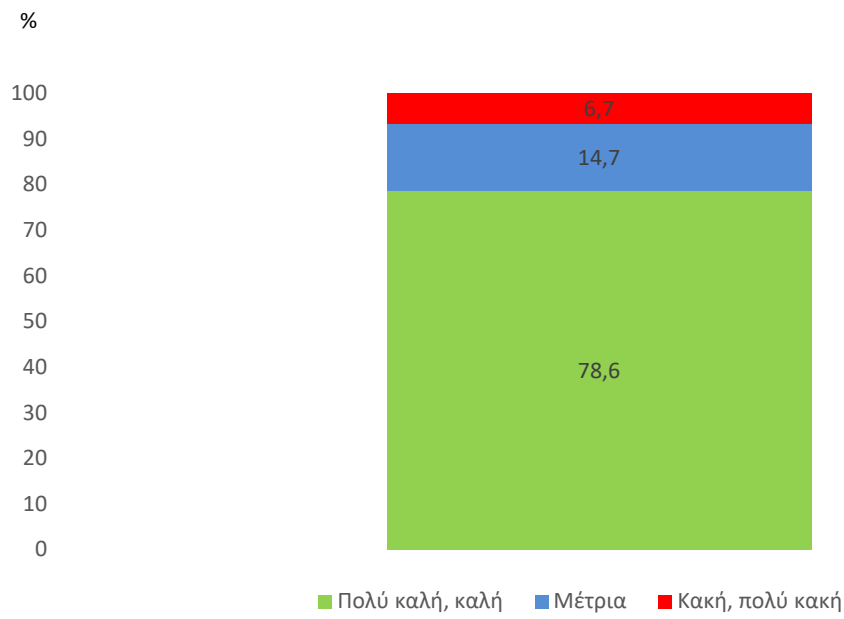
%



Δ. Υγεία πληθυσμού ηλικίας 16 ετών και άνω

- Το 6,7% του πληθυσμού ηλικίας 16 ετών και άνω δήλωσε ότι έχει πολύ κακή ή κακή υγεία, το 14,7% μέτρια, ενώ το 78,6% πολύ καλή ή καλή υγεία (Γράφημα 5, Πίνακας 15).
- Το 23,7% του πληθυσμού ηλικίας 16 ετών και άνω έχει χρόνιο πρόβλημα υγείας (Πίνακας 16).
- Το 9,8% του πληθυσμού ηλικίας 16 ετών και άνω για διάστημα έξι μηνών ή περισσότερο είχε περιορίσει, λόγω δικού του προβλήματος υγείας, κάποιες, συνήθειες για τον γενικό πληθυσμό δραστηριότητες ή είχε δυσκολευτεί σε αυτές πάρα πολύ, ενώ το 13,6% είχε, αλλά όχι πάρα πολύ (Πίνακας 17).
- Το 25,6% του πληθυσμού ηλικίας 16 ετών και άνω δήλωσε ότι υπήρξε περίπτωση, κατά την διάρκεια των τελευταίων 12 μηνών, που πραγματικά χρειάστηκε ιατρική εξέταση ή θεραπεία για πρόβλημα υγείας και δεν υποβλήθηκε σε αυτήν. Τα ποσοστά για το φτωχό και μη φτωχό πληθυσμό ανέρχονται σε 51,2% και 20,9%, αντίστοιχα (Πίνακας 18).
- Το 36,9% του πληθυσμού ηλικίας 16 ετών και άνω δήλωσε ότι υπήρξε περίπτωση, κατά τη διάρκεια των τελευταίων 12 μηνών, που δεν υποβλήθηκε σε ιατρική εξέταση ή θεραπεία όταν πραγματικά την χρειάστηκε λόγω της πανδημίας του COVID-19. Τα αντίστοιχα ποσοστά για το φτωχό και μη φτωχό πληθυσμό ανέρχονται σε 10,0% και 51,2% (Πίνακας 18).
- Το 30,5% του πληθυσμού ηλικίας 16 ετών και άνω δήλωσε ότι υπήρξε περίπτωση, κατά την διάρκεια των τελευταίων 12 μηνών, που πραγματικά χρειάστηκε οδοντιατρική εξέταση ή θεραπεία για πρόβλημα υγείας και δεν υποβλήθηκε σε αυτήν. Τα αντίστοιχα ποσοστά για το φτωχό και μη φτωχό πληθυσμό ανέρχονται σε 56,1% και 26,3%. Το 22,4% του αντίστοιχου πληθυσμού δεν υποβλήθηκε στην εξέταση λόγω COVID-19 (Πίνακας 18).

Γράφημα 5. Κατάσταση υγείας πληθυσμού ηλικίας 16 ετών και άνω



ΠΙΝΑΚΕΣ

Πίνακας 1

Υλική στέρηση κατά φύλο και ομάδες ηλικιών: 2009 – 2020

%

Ομάδες ηλικιών	2020	2019	2018	2017	2016	2015	2014	2013	2012	2011	2010	2009
Σύνολο	16,6	16,2	16,7	21,1	22,4	22,2	21,5	20,3	19,5	15,2	11,6	11,0
Άνδρες	16,1	15,9	16,5	21,0	22,2	22,1	21,2	20,3	19,9	14,9	10,9	10,2
Γυναίκες	17,0	16,5	17,0	21,2	22,6	22,2	21,8	20,3	19,1	15,4	12,2	11,7
0-17	19,4	17,6	18,6	23,8	26,7	25,7	23,8	23,3	20,9	16,4	12,2	11,9
18-64	17,6	17,0	17,3	22,1	23,7	23,5	22,9	21,6	20,7	15,4	11,2	10,3
Άνδρες	17,1	16,9	17,5	22,4	23,6	23,7	22,7	21,7	21,3	15,3	11,0	9,9
Γυναίκες	18,1	17,0	17,1	21,8	23,7	23,3	23,1	21,5	20,1	15,6	11,3	10,8
65+	11,6	13,0	13,6	15,8	15,2	15,2	15,5	13,7	14,3	13,1	12,4	12,1
Άνδρες	9,6	11,1	11,5	13,7	13,2	13,7	13,8	12,1	11,8	11,0	9,8	10,0
Γυναίκες	13,3	14,5	15,4	17,5	16,8	16,5	16,9	15,0	16,3	14,7	14,4	13,8

Πίνακας 2

Μέσος όρος αγαθών και υπηρεσιών που στερούνται τα άτομα, κατά φύλο και ομάδες ηλικιών: 2020

%

Ομάδες ηλικιών	Σύνολο πληθυσμού	Άνδρες	Γυναίκες
Σύνολο πληθυσμού	3,8	3,8	3,8
0-17	3,8	–	–
18-64	3,8	3,8	3,8
65+	3,6	3,6	3,6

Πίνακας 3

Ποσοστό (%) νοικοκυριών με ελλείψεις βασικών αγαθών και υπηρεσιών στην κατοικία κατά ιδιοκτησιακό καθεστώς: 2020

Ιδιοκτησιακό καθεστώς	%
Ιδιόκτητη με οικονομικές υποχρεώσεις	6,2
Ιδιόκτητη χωρίς οικονομικές υποχρεώσεις	4,9
Ενοικιασμένα	8,6
Δωρεάν παραχωρημένα	8,1

Πίνακας 4
Ποσοστό (%) πληθυσμού που διαβιεί σε κατοικία με στενότητα χώρου κατά φύλο
και ομάδες ηλικιών και με διάκριση σε φτωχό και μη φτωχό πληθυσμό: 2020

Ομάδες ηλικιών	Πληθυσμός	Σύνολο	Άνδρες	Γυναίκες
Σύνολο	Σύνολο	29,0	29,8	28,3
	Μη φτωχός	25,8	26,3	25,3
	Φτωχός	43,9	46,0	41,9
0-17	Σύνολο	43,2	–	–
	Μη φτωχός	38,4	–	–
	Φτωχός	61,2	–	–
18-64	Σύνολο	31,4	32,3	30,4
	Μη φτωχός	28,3	29,3	27,4
	Φτωχός	44,8	45,9	43,9
65+	Σύνολο	11,5	10,3	12,4
	Μη φτωχός	10,4	9,2	11,4
	Φτωχός	18,8	19,4	18,4

Πίνακας 5
Ποσοστό (%) νοικοκυριών με βάση την οικονομική δυνατότητα ικανοποίησης βασικών αναγκών, με
διάκριση σε φτωχά και μη φτωχά νοικοκυριά: 2020

Βασικές ανάγκες	Νοικοκυριά		
	Σύνολο	Φτωχά	Μη φτωχά
Πληρωμή για μία εβδομάδα διακοπών	53,1	88,7	45,5
Διατροφή που περιλαμβάνει κάθε δεύτερη ημέρα κοτόπουλο, κρέας, ψάρι ή λαχανικά ίσης θρεπτικής αξίας	12,4	45,8	5,3
Αντιμετώπιση έκτακτων αλλά αναγκαίων δαπανών αξίας ύψους, περίπου, 395 ευρώ	50,7	96,7	40,8

Πίνακας 6

Ποσοστό (%) νοικοκυριών με προβλήματα στις συνθήκες στέγασης με διάκριση σε φτωχά και μη φτωχά νοικοκυριά: 2020

Προβλήματα στις συνθήκες στέγασης	Νοικοκυριά		
	Σύνολο	Φτωχά	Μη φτωχά
Διαρροή στη στέγη, υγρασία σε τοίχους, πατώματα, θεμέλια ή σάπια κουφώματα	12,5	20,2	10,8
Διαβίωση σε σκοτεινά δωμάτια	5,7	9,8	4,8
Θόρυβος από τους γείτονες ή τον δρόμο (συγκοινωνία, βιομηχανία κ.λπ.)	20,1	19,2	20,3
Περιβαλλοντικά προβλήματα από βιομηχανία ή κυκλοφορία αυτοκινήτων	20,2	19,5	20,4
Βανδαλισμοί και εγκληματικότητα	18,1	17,4	18,2
Οικονομική αδυναμία για ικανοποιητική θέρμανση το χειμώνα	17,1	39,1	12,4

Πίνακας 7

Ποσοστό (%) του πληθυσμού με επιβάρυνση από το κόστος στέγασης κατά φύλο, ομάδες ηλικιών και με διάκριση σε φτωχό και μη φτωχό πληθυσμό: 2020

Ομάδες ηλικιών	Πληθυσμός	Σύνολο	Άνδρες	Γυναίκες
Σύνολο	Σύνολο	33,3	32,3	34,2
	Μη φτωχός	22,5	21,6	23,4
	Φτωχός	83,4	83,0	83,8
0-17	Σύνολο	42,4	–	–
	Μη φτωχός	30,9	–	–
	Φτωχός	85,7	–	–
18-64	Σύνολο	34,4	33,8	34,9
	Μη φτωχός	23,2	22,7	23,7
	Φτωχός	83,7	83,7	83,8
65+	Σύνολο	23,2	17,0	28,1
	Μη φτωχός	14,8	9,9	18,9
	Φτωχός	79,2	75,4	81,4

Πίνακας 8
Ποσοστιαία (%) κατανομή των νοικοκυριών με επιβάρυνση από τις δαπάνες στέγασης με διάκριση σε φτωχά και μη φτωχά νοικοκυριά: 2020

Βαθμός επιβάρυνσης	Νοικοκυριά		
	Σύνολο	Φτωχά	Μη φτωχά
Μεγάλος	58,6	80,5	53,8
Μέτριος	39,0	18,9	43,3
Μηδενικός	2,4	0,6	2,8

Πίνακας 9
Ποσοστιαία (%) κατανομή των νοικοκυριών με δυσκολία αποπληρωμής δανείων ή αγορών με δόσεις με διάκριση σε φτωχά και μη φτωχά νοικοκυριά: 2020

Βαθμός δυσκολίας	Νοικοκυριά		
	Σύνολο	Φτωχά	Μη φτωχά
Μεγάλος	43,7	75,6	40,0
Μέτριος	46,4	23,0	49,1
Μηδενικός	9,8	1,4	10,8

Πίνακας 10
Ποσοστό (%) νοικοκυριών με δυσκολίες ανταπόκρισης στην πληρωμή πάγιων λογαριασμών με διάκριση σε φτωχά και μη φτωχά νοικοκυριά: 2020

Δυσκολίες στην πληρωμή πάγιων λογαριασμών	Νοικοκυριά		
	Σύνολο	Φτωχά	Μη φτωχά
Ενοίκιο για την κατοικία ή δόση δανείου κύριας κατοικίας	28,4	60,5	21,6
Πάγιοι λογαριασμοί (ηλεκτρικού ρεύματος, νερού, φυσικού αερίου κ.λπ.)	28,2	50,1	23,6
Δόσεις πιστωτικών καρτών ή δόσεις δανείου για οικοσκευή, διακοπές κ.ά. ή αγορές με δόσεις	35,9	70,2	31,9
Λοιποί λογαριασμοί (εκπαίδευσης, υγείας, επικοινωνίας κ.λπ.)	27,2	64,1	19,2

Πίνακας 11

Ποσοστιαία (%) κατανομή των νοικοκυριών με δυσκολία αντιμετώπισης συνήθων αναγκών με το συνολικό μηνιαίο ή εβδομαδιαίο εισόδημά τους, με διάκριση σε φτωχά και μη φτωχά νοικοκυριά: 2020

Βαθμός δυσκολίας	Νοικοκυριά		
	Σύνολο	Φτωχά	Μη φτωχά
Μεγάλη δυσκολία	36,1	71,6	28,5
Δυσκολία	33,7	22,0	36,2
Μικρή δυσκολία	19,9	6,1	22,9
Σχεδόν εύκολα	7,0	0,2	8,5
Εύκολα	3,0	0,1	3,6
Πολύ εύκολα	0,4	0,0	0,4

Πίνακας 12

Μέσο ελάχιστο μηνιαίο καθαρό εισόδημα για την αντιμετώπιση των συνήθων αναγκών των νοικοκυριών - κατά δήλωση - με διάκριση σε φτωχά και μη φτωχά νοικοκυριά: 2020

σε ευρώ

Ελάχιστο μηνιαίο καθαρό εισόδημα	Νοικοκυριά		
	Σύνολο	Φτωχά	Μη φτωχά
	2.000	1.915	2.018

Πίνακας 13

Ποσοστιαία (%) κατανομή με βάση την οικονομική δυνατότητα να διαθέτουν βασικά μη χρηματικά αγαθά, με διάκριση σε φτωχά και μη φτωχά νοικοκυριά: 2020

Αγαθά:	Νοικοκυριά		
	Σύνολο	Φτωχά	Μη φτωχά
Προσωπικό ηλεκτρονικό υπολογιστή	3,0	9,0	1,8
Πλυντήριο ρούχων	0,5	1,1	0,6
ΙΧ επιβατηγό αυτοκίνητο	8,8	19,7	6,5

Πίνακας 14

Ποσοστιαία (%) κατανομή των ατόμων ηλικίας 16 ετών και άνω, με βάση την οικονομική δυνατότητα να καλύψουν βασικές ανάγκες, με διάκριση σε φτωχό και μη φτωχό πληθυσμό: 2020

Βασικές ανάγκες ή κοινωνικές δραστηριότητες		Πληθυσμός		
		Σύνολο	Φτωχός	Μη φτωχός
Δύο ζευγάρια παπούτσια στο σωστό μέγεθος	Ναι	97,3	89,3	99,0
	Όχι, δεν υπάρχει η οικονομική δυνατότητα	1,9	9,2	0,4
	Όχι, άλλοι λόγοι	1,9	1,5	0,7
Καινούρια ρούχα (όχι μεταχειρισμένα)	Ναι	93,8	77,3	97,2
	Όχι, δεν υπάρχει η οικονομική δυνατότητα	4,3	19,8	1,1
	Όχι, άλλοι λόγοι	1,9	3,0	1,7
Συνάντηση με φίλους/συγγενείς για ποτό/γεύμα τουλάχιστον 1 φορά το μήνα	Ναι	74,9	55,9	78,9
	Όχι, δεν υπάρχει η οικονομική δυνατότητα	13,1	31,4	9,4
	Όχι, άλλοι λόγοι	11,9	12,8	11,8
Τακτική συμμετοχή σε δραστηριότητες αναψυχής	Ναι	38,3	17,0	42,7
	Όχι, δεν υπάρχει η οικονομική δυνατότητα	26,9	49,0	22,4
	Όχι, άλλοι λόγοι	34,7	34,0	34,9
Έξοδα για τον εαυτό σας/κάποιο χόμπι	Ναι	43,6	18,0	48,9
	Όχι, δεν υπάρχει η οικονομική δυνατότητα	37,2	65,4	31,3
	Όχι, άλλοι λόγοι	19,3	16,6	19,8
Σύνδεση στο διαδίκτυο για προσωπική χρήση στο σπίτι	Ναι	79,4	72,3	80,8
	Όχι, δεν υπάρχει η οικονομική δυνατότητα	4,0	12,3	2,3
	Όχι, άλλοι λόγοι	16,7	15,4	16,9

Πίνακας 15

Κατάσταση υγείας πληθυσμού ηλικίας 16 ετών και άνω με διάκριση σε φτωχά και μη φτωχά νοικοκυριά:
2020

%

Κατάσταση υγείας	Πληθυσμός		
	Σύνολο	Φτωχός	Μη φτωχός
Πολύ καλή, καλή	78,6	75,8	79,1
Μέτρια	14,7	15,3	14,6
Κακή, πολύ κακή	6,7	8,9	6,3

Πίνακας 16

Χρόνιο πρόβλημα υγείας πληθυσμού ηλικίας 16 ετών και άνω με διάκριση σε φτωχά και μη φτωχά νοικοκυριά: 2020

%

Χρόνιο πρόβλημα υγείας	Πληθυσμός		
	Σύνολο	Φτωχός	Μη φτωχός
Ναι	23,7	24,4	23,6
Όχι	76,3	75,6	76,4

Πίνακας 17

Περιορισμός δραστηριοτήτων πληθυσμού ηλικίας 16 ετών και άνω λόγω προβλήματος υγείας, με διάκριση σε φτωχά και μη φτωχά νοικοκυριά: 2020

%

Περιορισμός δραστηριοτήτων	Πληθυσμός		
	Σύνολο	Φτωχός	Μη φτωχός
Ναι, πάρα πολύ	9,8	11,2	9,5
Ναι, αλλά όχι πάρα πολύ	13,6	13,0	13,8
Όχι	76,6	75,8	76,7

Πίνακας 18

Μη υποβολή σε ιατρική / οδοντιατρική εξέταση ή θεραπεία πληθυσμού ηλικίας 16 ετών και άνω, ενώ πραγματικά χρειαζόταν, με διάκριση σε φτωχά και μη φτωχά νοικοκυριά: 2020

	Πληθυσμός		
	Σύνολο	Φτωχός	Μη φτωχός
Ιατρική εξέταση ή θεραπεία	25,6	51,2	20,9
(Λόγω COVID-19)	36,9	10,0	51,2
Οδοντιατρική εξέταση ή θεραπεία	30,5	56,1	26,3
(Λόγω COVID-19)	22,4	3,0	29,2

Πίνακας 19

Ποσοστιαία (%) κατανομή του πληθυσμού με υλική στέρηση στις Ευρωπαϊκές χώρες: 2008-2020

Χώρες	2020	2019	2018	2017	2016	2015	2014	2013	2012	2011	2010	2009	2008
Βουλγαρία	19,4	20,9	20,9	30,0	31,9	34,2	33,1	43,0	44,1	43,6	45,7	41,9	41,2
Ελλάδα	16,6	16,2	16,7	21,1	22,4	22,2	21,5	20,3	19,5	15,2	11,6	11,0	11,2
Ρουμανία	15,2	14,5	16,8	19,7	23,8	22,7	25,9	29,8	31,1	29,5	30,5	32,1	32,7
Κύπρος	8,4	9,1	10,2	11,5	13,6	15,4	15,3	16,1	15,0	11,7	11,2	9,5	9,1
Ουγγαρία	8,0	8,7	10,1	14,5	16,2	19,4	24,0	27,8	26,3	23,4	21,6	20,3	17,9
Γερμανία	7,2	2,6	3,1	3,4	3,7	4,4	5,0	5,4	4,9	5,3	4,5	5,4	5,5
Κροατία	6,9	7,2	8,6	10,3	12,5	13,7	13,9	14,7	15,9	15,2	14,3	:	:
Σλοβακία	5,9	7,9	7,0	7,0	8,2	9,0	9,9	10,2	10,5	10,6	11,4	11,1	11,8
Γαλλία	4,8	4,7	4,7	4,1	4,4	4,5	4,8	4,9	5,3	5,2	5,8	5,6	5,4
Βέλγιο	3,8	4,4	5,0	5,2	5,5	5,8	5,9	5,1	6,3	5,7	5,9	5,2	5,6
Μάλτα	3,3	3,6	3,0	3,3	4,4	8,5	10,3	10,2	9,2	6,6	6,5	5,0	4,3
Σλοβενία	3,0	2,6	3,7	4,6	5,4	5,8	6,6	6,7	6,6	6,1	5,9	6,1	6,7
Εσθονία	2,8	3,3	3,8	4,1	4,7	4,5	6,2	7,6	9,4	8,7	9,0	6,2	4,9
Αυστρία	2,7	2,6	2,8	3,7	3,0	3,6	4,0	4,2	4,0	4,0	4,3	4,6	5,9
Φινλανδία	2,6	2,4	2,8	2,1	2,2	2,2	2,8	2,5	2,9	3,2	2,8	2,8	3,5
Τσεχία	2,4	2,7	2,8	3,7	4,8	5,6	6,7	6,6	6,6	6,1	6,2	6,1	6,8
Δανία	2,4	2,6	3,4	3,1	2,6	3,7	3,2	3,6	2,7	2,3	2,7	2,3	2,0
Ολλανδία	2,1	2,5	2,4	2,6	2,6	2,6	3,2	2,5	2,3	2,5	2,2	1,4	1,5
Νορβηγία	2,1	2,3	2,0	1,7	1,2	1,9	1,7	2,3	2,0	2,2	2,0	2,3	2,8

(*) : Εκτίμηση με τα διαθέσιμα μέχρι στιγμής στοιχεία

ΕΠΕΞΗΓΗΜΑΤΙΚΕΣ ΣΗΜΕΙΩΣΕΙΣ

- Έρευνα Εισοδήματος και Συνθηκών Διαβίωσης των Νοικοκυριών (European Union - Statistics on Income and Living Conditions - EU-SILC)** Η Έρευνα Εισοδήματος και Συνθηκών Διαβίωσης των Νοικοκυριών (EU-SILC) αποτελεί μέρος ενός κοινοτικού στατιστικού προγράμματος, στο οποίο συμμετέχουν όλα τα κράτη μέλη της Ευρωπαϊκής Ένωσης και αντικατέστησε, από το 2003, το ευρωπαϊκό panel νοικοκυριών (European Community Household Panel, ECHP), προκειμένου να επιτευχθεί η ποιοτική βελτίωση των στατιστικών δεδομένων που αφορούν στη φτώχεια και στον κοινωνικό αποκλεισμό.
- Βασικός στόχος της έρευνας είναι η μελέτη, σε ευρωπαϊκό και εθνικό επίπεδο, των συνθηκών διαβίωσης των νοικοκυριών σε σχέση, κυρίως, με το εισόδημά τους. Η έρευνα αποτελεί τη βασική πηγή αναφοράς των συγκριτικών στατιστικών για την κατανομή του εισοδήματος και τον κοινωνικό αποκλεισμό σε ευρωπαϊκό επίπεδο. Η συγκρισιμότητα των στοιχείων θεωρείται εξασφαλισμένη, αφού η έρευνα διενεργείται σε όλα τα κράτη μέλη, χρησιμοποιώντας κοινές μεταβλητές και ορισμούς.
- Νομικό πλαίσιο** Η έρευνα διέπεται από τις διατάξεις του Κανονισμού του Ευρωπαϊκού Συμβουλίου και Κοινοβουλίου σχετικά με τις Κοινοτικές στατιστικές για το εισόδημα και τις συνθήκες διαβίωσης (EU-SILC) με αριθμ. 1177/2003 και διενεργείται από την ΕΛΣΤΑΤ με απόφαση του Προέδρου της ΕΛΣΤΑΤ.
- Περίοδος αναφοράς του εισοδήματος** Η περίοδος αναφοράς του εισοδήματος είναι το προηγούμενο της έρευνας ημερολογιακό έτος.
- Κάλυψη** Η έρευνα καλύπτει όλα τα ιδιωτικά νοικοκυριά της Χώρας με τα μέλη τους, ανεξάρτητα από το μέγεθος ή οποιαδήποτε οικονομικά και κοινωνικά χαρακτηριστικά τους.
- Εξαιρούνται από την έρευνα:**
- Οι συλλογικές κατοικίες, όπως ξενοδοχεία, πανσιόν, νοσοκομεία, γηροκομεία, στρατόπεδα, αναμορφωτήρια κ.λπ. Συλλογικές κατοικίες θεωρούνται και τα νοικοκυριά που παρέχουν στέγη με διατροφή σε άνω των πέντε τροφίμους.
 - Τα νοικοκυριά με μέλη ξένους υπηκόους που υπηρετούν σε ξένες διπλωματικές αποστολές.
- Μεθοδολογία** Η έρευνα είναι δειγματοληπτική. Ο σχεδιασμός βασίζεται σε μερικώς επικαλυπτόμενο δείγμα (rotational integrated design), που επιλέχτηκε ως ο πλέον κατάλληλος για ενιαία συγχρονική και διαχρονική έρευνα. Η τελική δειγματοληπτική μονάδα είναι το νοικοκυριό. Οι μονάδες ανάλυσης είναι τα νοικοκυριά και τα μέλη τους.
- Η διαχρονική δομή του δείγματος διακρίνεται σε τέσσερα εναλλασσόμενα υπο-δείγματα (panels), καθένα από τα οποία είναι αντιπροσωπευτικό του πληθυσμού και διαρκεί τέσσερα χρόνια. Για κάθε δύο διαδοχικά χρόνια υπάρχει μερική επικάλυψη (75%) των panels. Κάθε χρόνο ένα panel εγκαταλείπει το δείγμα και ένα νέο panel επιλέγεται. Το σχήμα εναλλαγής άρχισε από το πρώτο έτος (2003). Για να υπάρξει πλήρες δείγμα το πρώτο έτος της έρευνας, τα τέσσερα panels άρχισαν ταυτόχρονα. Για τη διαχρονική συνιστώσα του EU-SILC, τα άτομα που επιλέγονται, αρχικά, ερευνώνται για περίοδο τεσσάρων χρόνων ίση με τη διάρκεια του κάθε panel.
- Η έρευνα EU-SILC βασίζεται σε δισταδιακή στρωματοποιημένη δειγματοληψία νοικοκυριών από πλαίσιο δειγματοληψίας που έχει δημιουργηθεί με βάση τα στοιχεία της Απογραφής Πληθυσμού 2011 και καλύπτει πλήρως τον πληθυσμό αναφοράς.
- Ο σχεδιασμός της δειγματοληψίας περιλαμβάνει δύο επίπεδα στρωμάτωσης:
- i. Το πρώτο επίπεδο είναι γεωγραφική στρωμάτωση που βασίζεται στη διαίρεση της Χώρας σε Περιφέρειες, οι οποίες αντιστοιχούν στο ευρωπαϊκό επίπεδο

διαμέρισης NUTS II, ενώ τα δύο μεγάλα πολεοδομικά συγκροτήματα Αθήνας και Θεσσαλονίκης συγκροτούν χωριστά γεωγραφικά στρώματα.

ii. Το δεύτερο επίπεδο στρωμάτωσης είναι η ταξινόμηση των οικισμών, μέσα σε κάθε Περιφέρεια, σε τέσσερις κατηγορίες αστικότητας, σύμφωνα με το μέγεθος του πληθυσμού τους:

- ≥ 30.000 κατοίκους,
- 5.000 - 29.999 κατοίκους,
- 1.000 - 4.999 κατοίκους,
- 0-999 κατοίκους.

Η στρωμάτωση των δύο μεγάλων πολεοδομικών συγκροτημάτων έγινε κατά απογραφικές εποπτείες.

Το δείγμα των ιδιωτικών νοικοκυριών επιλέγεται σε δύο στάδια. Στο πρώτο στάδιο, ένα τυχαίο δείγμα μονάδων επιφάνειας (κατοικημένων γεωγραφικών περιοχών που περικλείονται από φυσικά ή τεχνητά όρια) επιλέγεται με συστηματική δειγματοληψία από κάθε τελικό στρώμα με πιθανότητα επιλογής της κάθε μονάδας ανάλογη του αριθμού των ιδιωτικών νοικοκυριών που αυτή περιέχει. Στο δεύτερο στάδιο, ένα συστηματικό τυχαίο δείγμα ιδιωτικών νοικοκυριών επιλέγεται με δεδομένο δειγματοληπτικό κλάσμα, από τον σύγχρονο πληθυσμό των νοικοκυριών (με βάση προμέτρηση που γίνεται στο πεδίο) κάθε επιλεγμένης μονάδας επιφάνειας.

Η έρευνα σχεδιάστηκε αρχικά το 2003 για αξιόπιστα αποτελέσματα σε επίπεδο Χώρας. Ο αρχικός σχεδιασμός τροποποιήθηκε σταδιακά από το έτος 2015 προκειμένου να επιτευχθούν οι βασικοί στόχοι της Ευρωπαϊκής στρατηγικής «Ευρώπη 2020» καθώς και οι εθνικές ανάγκες. Το έτος 2019, ο τρόπος υπολογισμού του δείγματος βασίστηκε στα αποτελέσματα του έργου «Μελέτη του υφιστάμενου δειγματοληπτικού σχεδιασμού της Έρευνας Εισοδήματος και Συνθηκών Διαβίωσης των Νοικοκυριών (EU-SILC) με σκοπό την αύξηση/προσαρμογή του δείγματος σε επίπεδο Περιφέρειας (NUTSII)» για τη βελτίωση των δεικτών και σε επίπεδο Περιφέρειας.

Μέγεθος δείγματος Κατά το έτος 2020 η έρευνα διενεργήθηκε σε τελικό δείγμα 15.086 νοικοκυριών και σε 32.962 μέλη των νοικοκυριών αυτών, εκ των οποίων 28.878 ηλικίας 16 ετών και άνω. Ο μέσος όρος μελών υπολογίστηκε ανά νοικοκυριό στα 2,18.

Σταθμίσεις Για την εκτίμηση των χαρακτηριστικών της έρευνας τα στοιχεία κάθε ατόμου και κάθε νοικοκυριού του δείγματος πολλαπλασιάστηκαν με έναν αναγωγικό συντελεστή. Ο αναγωγικός συντελεστής προκύπτει ως το γινόμενο των ακόλουθων τριών παραγόντων (σταθμίσεων):

α) της αντίστροφης πιθανότητας επιλογής του ατόμου, που συμπίπτει με την αντίστροφη πιθανότητα επιλογής του νοικοκυριού,

β) του αντίστροφου του ποσοστού απόκρισης των νοικοκυριών εντός του στρώματος,

γ) ενός διορθωτικού συντελεστή, ο οποίος καθορίζεται κατά τρόπο ώστε:

i) Η εκτίμηση των ατόμων, κατά φύλο και ομάδες ηλικιών, που θα προκύψει ανά γεωγραφική περιφέρεια να συμπίπτει με τον αντίστοιχο αριθμό που υπολογίστηκε με προβολή για την περίοδο αναφοράς της έρευνας και βασίστηκε στη Φυσική Κίνηση Πληθυσμού (Απογραφή Πληθυσμού 2011 και Γεννήσεις, Θάνατοι, Μετανάστευση).

ii) Η εκτίμηση των νοικοκυριών, κατά τάξη μεγέθους (1, 2, 3, ή 4+ μέλη) και κατά ιδιοκτησιακό καθεστώς, να συμπίπτει με αυτή του έτους αναφοράς που υπολογίστηκε με προβολή βασισμένη στη διαχρονική τάση της Απογραφής Πληθυσμού των ετών 2001 και 2011.

Ισοδύναμο εισόδημα Για τον υπολογισμό του συνολικού διαθέσιμου εισοδήματος του νοικοκυριού λαμβάνεται υπόψη το συνολικό καθαρό εισόδημα, δηλαδή το εισόδημα που

προκύπτει μετά την αφαίρεση των φόρων και των εισφορών για κοινωνική ασφάλιση, που λαμβάνεται από όλα τα μέλη του νοικοκυριού.

Συγκεκριμένα, οι εισοδηματικές συνιστώσες που περιλαμβάνονται στην έρευνα είναι:

- Το εισόδημα από εργασία.
- Το εισόδημα από περιουσία.
- Οι κοινωνικές παροχές και οι συντάξεις.
- Οι χρηματικές μεταβιβάσεις από άλλα νοικοκυριά.
- Το τεκμαρτό εισόδημα από τη χρήση του αυτοκινήτου της επιχείρησης.

Ως ισοδύναμο διαθέσιμο ατομικό εισόδημα ορίζεται το συνολικό διαθέσιμο εισόδημα του νοικοκυριού μετά τη διαίρεσή του με το ισοδύναμο μέγεθος του νοικοκυριού. Το ισοδύναμο μέγεθος του νοικοκυριού υπολογίζεται σύμφωνα με την τροποποιημένη κλίμακα του ΟΟΣΑ.

Επισημαίνεται ότι στην κατανομή κατά άτομο θεωρείται, με βάση τον παραπάνω ορισμό, ότι το κάθε μέλος του νοικοκυριού κατέχει το ίδιο εισόδημα που αντιστοιχεί στο ισοδύναμο διαθέσιμο εισόδημα. Αυτό σημαίνει ότι το κάθε μέλος του νοικοκυριού απολαμβάνει το ίδιο επίπεδο διαβίωσης. Συνεπώς, στην κατά άτομο κατανομή, το εισόδημα που αποδίδεται σε κάθε άτομο δεν αντιπροσωπεύει χρηματική απολαβή, αλλά έναν δείκτη επιπέδου διαβίωσης.

Το συνολικό διαθέσιμο εισόδημα ενός νοικοκυριού υπολογίζεται ως το άθροισμα των εισοδημάτων των μελών των νοικοκυριών (εισόδημα από μισθωτές υπηρεσίες, από αυτό-απασχόληση, συντάξεις, επιδόματα ανεργίας, εισόδημα από ακίνητη περιουσία, οικογενειακά επιδόματα, τακτικές χρηματικές μεταβιβάσεις κ.λπ.), δηλαδή του συνόλου των καθαρών αποδοχών από όλες τις πηγές εισοδήματος, μετά την αφαίρεση των τυχόν παροχών προς άλλα νοικοκυριά. Στο ποσό αυτό πρέπει να προστεθεί και ο φόρος που, ενδεχομένως, επιστράφηκε και αφορούσε στην εκκαθάριση των εισοδημάτων του προηγούμενου έτους.

Κλίμακα ισοδυναμίας Το ισοδύναμο μέγεθος του νοικοκυριού υπολογίζεται με βάση την τροποποιημένη κλίμακα του ΟΟΣΑ, σύμφωνα με την οποία ορίζεται συντελεστής στάθμισης 1 για τον πρώτο ενήλικα, 0,5 για το δεύτερο ενήλικα και μέλη 14 ετών και άνω και 0,3 για παιδιά κάτω των 14 ετών. Παράδειγμα: Το εισόδημα του νοικοκυριού με δύο ενήλικες και δύο παιδιά κάτω των 14 ετών διαιρείται με το συντελεστή ισοδυναμίας $1+0,5+2\cdot 0,3= 2,1$, για νοικοκυριό με δύο ενήλικες διά 1,5, για νοικοκυριό με 2 ενήλικες και 2 παιδιά ηλικίας 14 ετών και άνω διά 2,5 κλπ.

Κατάσταση πληθυσμού **Φτωχός πληθυσμός:** Ο πληθυσμός που έχει εισόδημα μικρότερο από ή ίσο με το κατώφλι της φτώχειας.

Μη Φτωχός πληθυσμός: Ο πληθυσμός που έχει εισόδημα μεγαλύτερο από το κατώφλι της φτώχειας.

Δείκτες **Υλική στέρηση:** Ποσοστό των ατόμων που αντιμετωπίζουν σοβαρές οικονομικές δυσκολίες με αποτέλεσμα να στερούνται τεσσάρων τουλάχιστον βασικών αγαθών και υπηρεσιών από το σύνολο των εννέα:

- Δυσκολίες ανταπόκρισης στην πληρωμή πάγιων λογαριασμών όπως ενοίκιο ή δόση δανείου, πάγιοι λογαριασμοί (ηλεκτρικού ρεύματος, νερού, φυσικού αερίου κ.λπ.), δόσεις πιστωτικών καρτών ή δόσεις δανείου για οικοσκευή, διακοπές κ.ά., ή αγορές με δόσεις κύριας κατοικίας.
- Οικονομική αδυναμία για πληρωμή μιας εβδομάδας διακοπών.
- Οικονομική αδυναμία για διατροφή που να περιλαμβάνει κάθε δεύτερη ημέρα κοτόπουλο, κρέας, ψάρι ή λαχανικά ίσης θρεπτικής αξίας.
- Οικονομική αδυναμία για αντιμετώπιση έκτακτων, αλλά αναγκαίων δαπανών αξίας περίπου 395 ευρώ.
- Οικονομική αδυναμία να διαθέτουν τηλέφωνο (περιλαμβάνεται και το κινητό τηλέφωνο).
- Οικονομική αδυναμία να διαθέτουν έγχρωμη τηλεόραση.
- Οικονομική αδυναμία να διαθέτουν πλυντήριο ρούχων.
- Οικονομική αδυναμία να διαθέτουν ΙΧ επιβατηγό αυτοκίνητο

- Οικονομική αδυναμία για ικανοποιητική θέρμανση.

Κατανομή του πληθυσμού που διαβιεί σε στενότητα χώρου

Ένα μέλος θεωρείται ότι έχει στενότητα χώρου εάν το νοικοκυριό του δεν έχει στη διάθεσή του:

- ένα δωμάτιο για το νοικοκυριό,
- ένα δωμάτιο για κάθε ζευγάρι,
- ένα δωμάτιο για κάθε άγαμο μέλος ηλικίας 18 ετών και άνω,
- ένα δωμάτιο για δυο άγαμα μέλη του νοικοκυριού του ίδιου φύλου ηλικίας 12 έως 17 ετών,
- ένα δωμάτιο για κάθε άγαμο μέλος διαφορετικού φύλου ηλικίας 12 έως 17 ετών,
- ένα δωμάτιο για κάθε δύο μέλη ηλικίας κάτω των 12 ετών.

Έλλειψεις βασικών ανέσεων της κατοικίας

Ένα νοικοκυριό θεωρείται ότι έχει έλλειψη βασικών ανέσεων της κατοικίας, εάν έχει:

- διαρροή στη στέγη, υγρασία στους τοίχους, στα πατώματα, στα θεμέλια ή
- υπάρχουν σάπιες κάσες στα παράθυρα ή σάπια πατώματα,
- σκοτεινά δωμάτια,

και δεν έχει:

- εσωτερική τουαλέτα,
- εσωτερικό λουτρό ή ντους.

Ένα νοικοκυριό θεωρείται ότι **επιβαρύνεται από το κόστος στέγασης**, εάν το συνολικό κόστος στέγασής του ανέρχεται σε περισσότερο από 40% του συνολικού διαθέσιμου εισοδήματός του.

Παραπομπές Για περισσότερες πληροφορίες επισκεφθείτε την ιστοσελίδα της ΕΛΣΤΑΤ, σχετικά με την [Έρευνα Εισοδήματος και Συνθηκών Διαβίωσης των Νοικοκυριών](#).