

ΣΤΑΤΙΣΤΙΚΕΣ ΕΡΓΑΤΙΚΟΥ ΔΥΝΑΜΙΚΟΥ

[απασχολούμενοι – άνεργοι – οικονομικά μη ενεργοί]

ΕΛΣΤΑΤ	ΕΛΣΤΑΤ	ΕΛΣΤΑΤ	ΕΛΣΤΑΤ	ΕΛΣΤΑΤ
ΕΛΣΤΑΤ	ΕΛΣΤΑΤ	ΕΛΣΤΑΤ	ΕΛΣΤΑΤ	ΕΛΣΤΑΤ
ΕΛΣΤΑΤ	ΕΛΣΤΑΤ	ΕΛΣΤΑΤ	ΕΛΣΤΑΤ	ΕΛΣΤΑΤ
ΕΛΣΤΑΤ	ΕΛΣΤΑΤ	ΕΛΣΤΑΤ	ΕΛΣΤΑΤ	ΕΛΣΤΑΤ
ΕΛΣΤΑΤ	ΕΛΣΤΑΤ	ΕΛΣΤΑΤ	ΕΛΣΤΑΤ	ΕΛΣΤΑΤ
ΕΛΣΤΑΤ	ΕΛΣΤΑΤ	ΕΛΣΤΑΤ	ΕΛΣΤΑΤ	ΕΛΣΤΑΤ
ΕΛΣΤΑΤ	ΕΛΣΤΑΤ	ΕΛΣΤΑΤ	ΕΛΣΤΑΤ	ΕΛΣΤΑΤ
ΕΛΣΤΑΤ	ΕΛΣΤΑΤ	ΕΛΣΤΑΤ	ΕΛΣΤΑΤ	ΕΛΣΤΑΤ
ΕΛΣΤΑΤ	ΕΛΣΤΑΤ	ΕΛΣΤΑΤ	ΕΛΣΤΑΤ	ΕΛΣΤΑΤ
ΕΛΣΤΑΤ	ΕΛΣΤΑΤ	ΕΛΣΤΑΤ	ΕΛΣΤΑΤ	ΕΛΣΤΑΤ
ΕΛΣΤΑΤ	ΕΛΣΤΑΤ	ΕΛΣΤΑΤ	ΕΛΣΤΑΤ	ΕΛΣΤΑΤ
ΕΛΣΤΑΤ	ΕΛΣΤΑΤ	ΕΛΣΤΑΤ	ΕΛΣΤΑΤ	ΕΛΣΤΑΤ
ΕΛΣΤΑΤ	ΕΛΣΤΑΤ	ΕΛΣΤΑΤ	ΕΛΣΤΑΤ	ΕΛΣΤΑΤ
ΕΛΣΤΑΤ	ΕΛΣΤΑΤ	ΕΛΣΤΑΤ	ΕΛΣΤΑΤ	ΕΛΣΤΑΤ
ΕΛΣΤΑΤ	ΕΛΣΤΑΤ	ΕΛΣΤΑΤ	ΕΛΣΤΑΤ	ΕΛΣΤΑΤ



Διεύθυνση: Στατιστικών Πληθυσμού και Αγοράς Εργασίας

Τμήμα: Έρευνας Εργατικού Δυναμικού

Προϊστάμενος: Στυλιανός Ζαχαρίου

τηλ.: 213 1352173

fax: 213 1352948

e-mail: lfs@statistics.gr

Υπεύθυνος: Κωνσταντίνος Λοϊζος

τηλ.: 213 1352927

fax: 213 1352948

e-mail: loizosk@statistics.gr

ΕΙΣΑΓΩΓΙΚΟ ΣΗΜΕΙΩΜΑ

Η ενημερωτική αυτή έκδοση καταρτίστηκε από την Ελληνική Στατιστική Αρχή (ΕΛΣΤΑΤ) με στοιχεία της έρευνας εργατικού δυναμικού.

Η έρευνα εργατικού δυναμικού, η οποία διενεργείται από το 1981, καλύπτει το συνολικό πληθυσμό των ιδιωτικών νοικοκυριών της Χώρας. Η έρευνα διενεργείτο, έως και το 1997, μία φορά το χρόνο (κατά το Β΄ τρίμηνο) και από το 1998 κάθε τρίμηνο. Για συγκριτικούς λόγους, στο Β΄ τρίμηνο αναφέρονται και τα στοιχεία των ετών 2001 – 2010.

Τα στοιχεία που παρουσιάζονται είναι εναρμονισμένα με τους ορισμούς, τις έννοιες, τις ταξινομήσεις και τη μεθοδολογία της Eurostat.

Από το 2004 η έρευνα εργατικού δυναμικού διενεργείται με νέα μεθοδολογία και το δείγμα της βασίζεται στα αποτελέσματα της απογραφής του 2001.

Η ποσοστιαία αναλογία του εργατικού δυναμικού ως προς τον πληθυσμό ηλικίας 15 ετών και άνω, κατά το 2010, είναι 54,0%.

Σύμφωνα με τα αποτελέσματα της έρευνας του Β΄ τριμήνου του έτους 2010, το εργατικό δυναμικό της Χώρας ανέρχεται σε 5.021.025 άτομα, από τα οποία 4.426.992 (88,2%) απασχολούμενοι και 594.032 (11,8%) άνεργοι.

Η απασχόληση κατά τομείς οικονομικής δραστηριότητας έχει ως εξής:

- α) στον πρωτογενή τομέα απασχολείται το 12,5%,
- β) στο δευτερογενή τομέα απασχολείται το 20,0% και
- γ) στον τριτογενή τομέα απασχολείται το 67,5%.

Από τις 13 περιφέρειες της Χώρας, κατά το 2010, η Δυτική Μακεδονία και η Ανατολική Μακεδονία και Θράκη εμφανίζουν τα υψηλότερα ποσοστά ανεργίας (14,6% και 13,9%, αντίστοιχα), ενώ τα χαμηλότερα ποσοστά εμφανίζουν το Βόρειο Αιγαίο και η Πελοπόννησος (8,5% και 9,9%, αντίστοιχα).

Από την ανάλυση του ενεργού πληθυσμού, κατά φύλο, προκύπτει ότι το ποσοστό συμμετοχής των γυναικών, κατά το 2010, είναι 44,2%, το δε αντίστοιχο των ανδρών 64,3%. Το ποσοστό των άνεργων γυναικών (15,3%) εξακολουθεί να είναι διπλάσιο από αυτό των ανδρών (9,4%).

Τέλος, οι μακροχρόνιοι άνεργοι (δηλαδή με διάρκεια ανεργίας 12 μήνες και περισσότερο) αποτελούν το 47,7% του συνόλου των ανέργων.

Πίνακας 1. Πληθυσμός⁽¹⁾ κατά κατάσταση απασχόλησης και φύλο, στο σύνολο της Χώρας: 2001 – 2010

Χιλιάδες

Κατάσταση απασχόλησης, φύλο	2001	2002	2003	2004	2005
Πληθυσμός	8.898,5	8.957,7	9.008,9	9.056,9	9.102,7
Άρρενες	4.326,3	4.356,4	4.382,2	4.405,9	4.428,1
Θήλειες	4.572,2	4.601,3	4.626,7	4.651,0	4.674,6
Εργατικό δυναμικό	4.581,6	4.652,2	4.728,4	4.823,2	4.848,8
Άρρενες	2.773,6	2.803,0	2.836,9	2.861,9	2.872,7
Θήλειες	1.808,0	1.849,3	1.891,5	1.961,3	1.976,1
<i>Απασχολούμενοι</i>	<i>4.103,2</i>	<i>4.190,2</i>	<i>4.286,6</i>	<i>4.330,5</i>	<i>4.382,1</i>
Άρρενες	2.582,2	2.622,5	2.666,1	2.680,2	2.705,8
Θήλειες	1.521,0	1.567,7	1.620,5	1.650,3	1.676,2
<i>Άνεργοι⁽²⁾</i>	<i>478,4</i>	<i>462,1</i>	<i>441,8</i>	<i>492,7</i>	<i>466,7</i>
Άρρενες	191,4	180,5	170,8	181,7	166,8
Θήλειες	287,0	281,6	271,0	311,0	299,9

(συνέχεια του πίνακα)

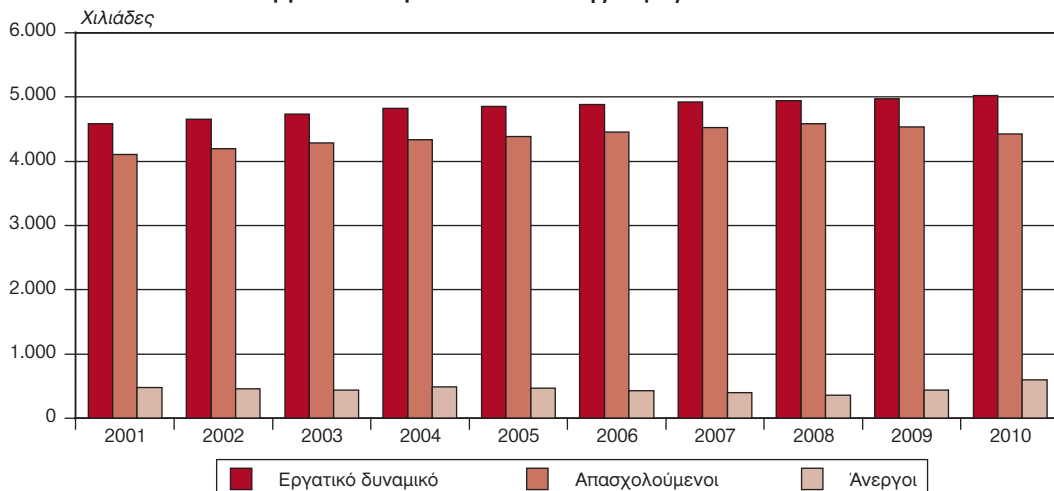
Κατάσταση απασχόλησης, φύλο	2006	2007	2008	2009	2010
Πληθυσμός	9.150,1	9.206,7	9.230,1	9.262,4	9.301,5
Άρρενες	4.453,8	4.489,6	4.502,6	4.518,0	4.539,4
Θήλειες	4.696,4	4.717,1	4.727,5	4.744,4	4.762,1
Εργατικό δυναμικό	4.880,2	4.917,9	4.939,7	4.974,5	5.021,0
Άρρενες	2.886,6	2.905,7	2.925,5	2.915,1	2.917,6
Θήλειες	1.993,7	2.012,2	2.014,2	2.059,4	2.103,4
<i>Απασχολούμενοι</i>	<i>4.452,8</i>	<i>4.519,9</i>	<i>4.582,5</i>	<i>4.531,9</i>	<i>4.427,0</i>
Άρρενες	2.725,7	2.761,6	2.788,8	2.730,4	2.644,6
Θήλειες	1.727,1	1.758,2	1.793,7	1.801,6	1.782,3
<i>Άνεργοι⁽²⁾</i>	<i>427,4</i>	<i>398,0</i>	<i>357,1</i>	<i>442,6</i>	<i>594,0</i>
Άρρενες	160,9	144,0	136,6	184,8	273,0
Θήλειες	266,5	254,0	220,5	257,8	321,1

Σημείωση: Από το έτος 1998 η μεθοδολογία διεξαγωγής της έρευνας είναι πλήρως εναρμονισμένη με το σχετικό Κανονισμό 577/98 του Ευρωπαϊκού Συμβουλίου.

(1) Από το έτος 1998 αναφέρεται σε άτομα ηλικίας 15 ετών και άνω.

(2) Ως άνεργοι χαρακτηρίζονται όσοι δεν έχουν κάποια απασχόληση, αναζητούν εργασία, κάνοντας συγκεκριμένες ενέργειες, και είναι διαθέσιμοι, αν τους προσφερθεί μία εργασία, να την αναλάβουν αμέσως.

Εργατικό δυναμικό στο σύνολο της Χώρας: 2001 – 2010



Πίνακας 2. Απασχολούμενοι⁽¹⁾ κατά τομείς οικονομικής δραστηριότητας και φύλο, στο σύνολο της Χώρας: 2001 – 2010

Χιλιάδες

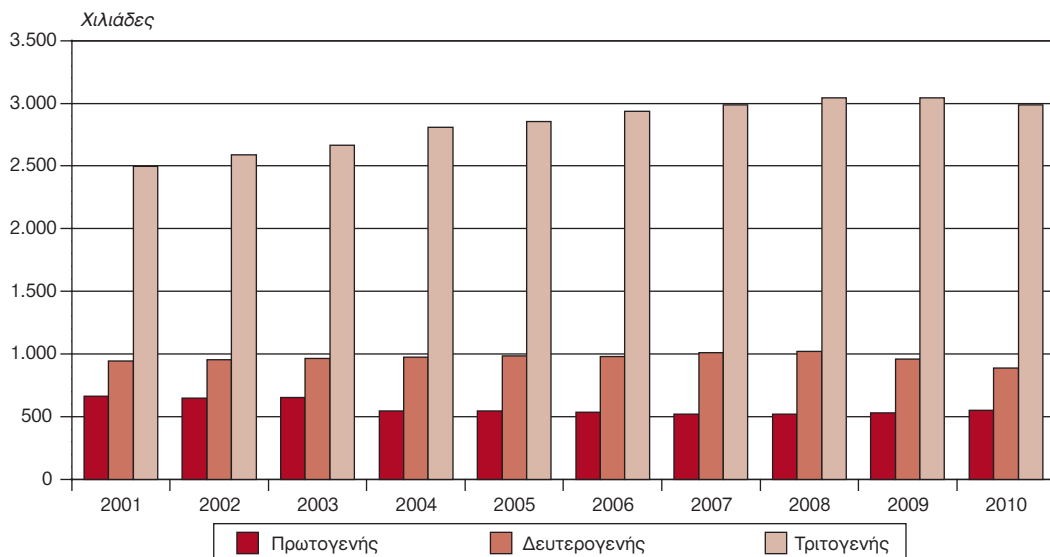
Τομείς οικονομικής δραστηριότητας, φύλο	2001	2002	2003	2004	2005
Σύνολο τομέων	4.103,2	4.190,2	4.286,6	4.330,5	4.382,1
Άρρενες	2.582,2	2.622,5	2.666,1	2.680,2	2.705,8
Θήλειες	1.521,0	1.567,7	1.620,5	1.650,3	1.676,2
Πρωτογενής	661,3	648,3	655,5	545,7	544,6
Άρρενες	392,4	377,9	381,8	312,4	311,7
Θήλειες	268,9	270,3	273,7	233,1	232,9
Δευτερογενής	945,0	954,7	965,8	973,5	983,0
Άρρενες	767,2	778,8	786,4	799,8	815,8
Θήλειες	177,8	175,9	179,5	173,7	167,2
Τριτογενής	2.496,9	2.587,2	2.665,2	2.811,4	2.854,5
Άρρενες	1.422,6	1.465,7	1.497,9	1.568,0	1.578,3
Θήλειες	1.074,3	1.121,5	1.167,3	1.243,5	1.276,1

(συνέχεια του πίνακα)

Τομείς οικονομικής δραστηριότητας, φύλο	2006	2007	2008	2009	2010
Σύνολο τομέων	4.452,8	4.519,9	4.582,5	4.531,9	4.427,0
Άρρενες	2.725,7	2.761,6	2.788,8	2.730,4	2.644,6
Θήλειες	1.727,1	1.758,2	1.793,7	1.801,6	1.782,3
Πρωτογενής	536,1	522,4	518,7	529,6	551,7
Άρρενες	307,2	301,9	305,6	316,2	326,4
Θήλειες	228,8	220,4	213,1	213,4	225,2
Δευτερογενής	980,8	1.011,4	1.022,2	957,0	886,4
Άρρενες	812,5	839,6	854,8	801,1	743,6
Θήλειες	168,3	171,8	167,4	155,9	142,8
Τριτογενής	2.935,9	2.986,1	3.041,6	3.045,3	2.988,9
Άρρενες	1.605,9	1.620,1	1.628,4	1.613,0	1.574,6
Θήλειες	1.330,0	1.365,9	1.413,2	1.432,3	1.414,3

(1) Βλέπε υποσημείωση (1) του πίνακα 1.

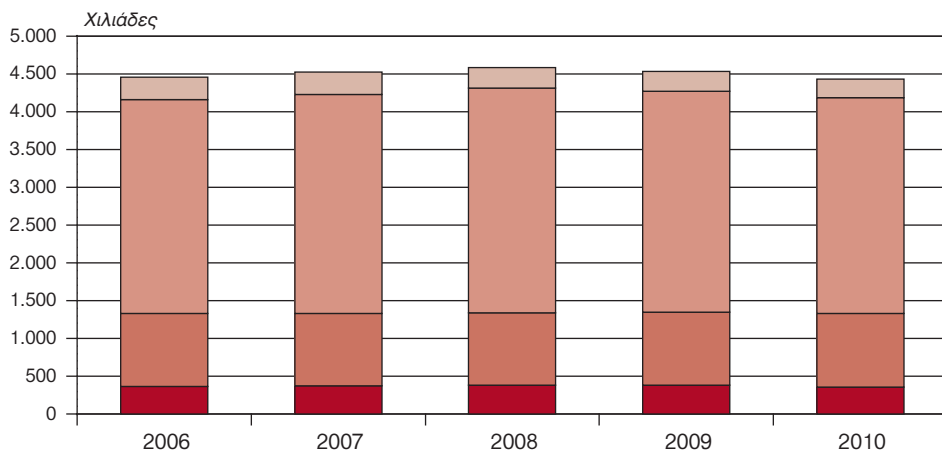
Απασχολούμενοι κατά τομείς δραστηριότητας, στο σύνολο της Χώρας: 2001 – 2010



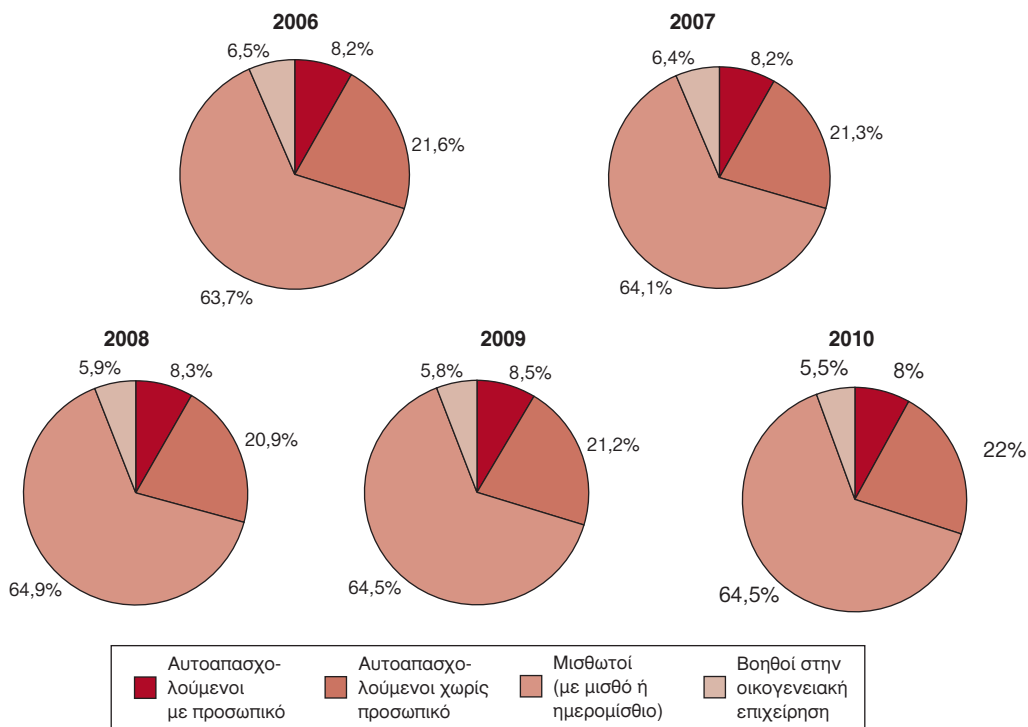
Πίνακας 3. Απασχολούμενοι κατά θέση στο επάγγελμα, στο σύνολο της Χώρας: 2006 – 2010

Χιλιάδες

Θέση στο επάγγελμα	2006	2007	2008	2009	2010
Σύνολο	4.452,8	4.519,9	4.582,5	4.531,9	4.427,0
Αυτοαπασχολούμενοι με προσωπικό	364,7	369,7	381,2	384,9	354,9
Αυτοαπασχολούμενοι χωρίς προσωπικό	962,8	963,4	957,6	961,2	975,3
Μισθωτοί (με μισθό ή ημερομίσθιο)	2.834,1	2.896,4	2.974,8	2.922,1	2.853,9
Βοηθοί στην οικογενειακή επιχείρηση	291,2	290,4	268,9	263,7	242,9



Ποσοστιαία κατανομή των απασχολούμενων κατά θέση στο επάγγελμα, στο σύνολο της Χώρας: 2006 – 2010



Πίνακας 4. Απασχολούμενοι κατά ομάδες ηλικιών, φύλο και επίπεδο εκπαίδευσης, στο σύνολο της Χώρας: 2006 – 2010

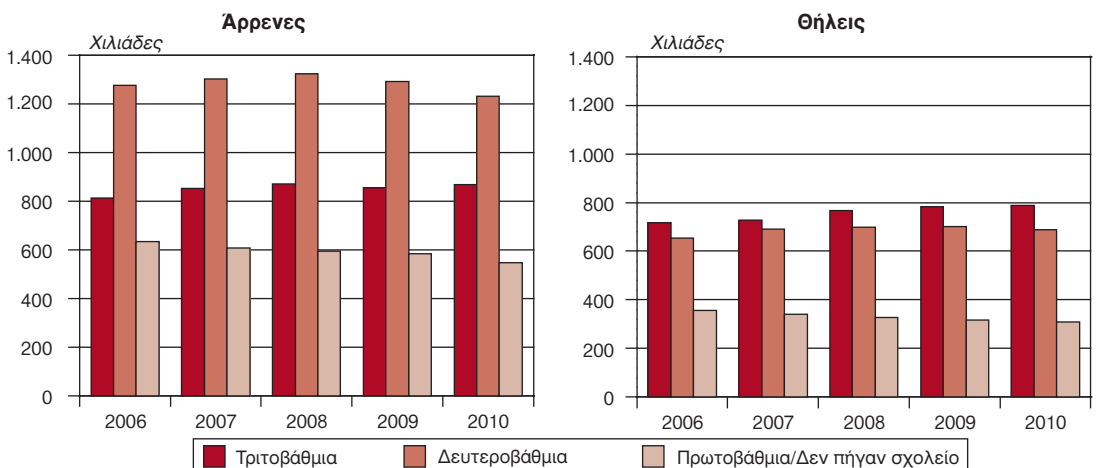
Χιλιάδες

Επίπεδο εκπαίδευσης	Έτη	Σύνολο		έως 19 ετών		20 – 24 ετών		25 – 29 ετών	
		Άρρενες	Θήλειες	Άρρενες	Θήλειες	Άρρενες	Θήλειες	Άρρενες	Θήλειες
Τριτοβάθμια	2006	813,9	718,1	0,3	0,3	27,1	43,4	115,2	143,4
	2007	852,6	728,4	0,2	0,5	27,6	39,8	119,8	144,5
	2008	871,4	765,9	0,1	0,3	25,1	42,3	117,9	150,6
	2009	854,8	782,3	0,8	0,7	20,0	37,7	115,3	147,1
	2010	868,1	787,5	0,4	0,4	22,1	30,9	103,1	147,8
Δευτεροβάθμια	2006	1.277,4	653,3	20,3	11,4	110,5	52,7	188,4	87,8
	2007	1.302,2	689,9	21,8	11,2	103,5	50,7	184,3	82,0
	2008	1.324,4	699,4	18,4	10,9	100,8	49,6	180,8	77,5
	2009	1.292,3	701,5	16,4	7,6	98,5	49,9	174,9	75,8
	2010	1.230,6	687,3	12,3	6,7	87,9	45,6	157,2	68,4
Πρωτοβάθμια / Δεν πήγαν σχολείο	2006	634,4	355,7	6,3	1,6	19,6	4,4	39,2	11,3
	2007	606,8	340,0	5,3	2,0	15,8	5,1	35,3	10,3
	2008	593,0	328,4	4,6	1,8	18,1	5,0	39,2	9,6
	2009	583,3	317,7	4,5	1,4	17,1	4,0	37,2	8,8
	2010	546,0	307,5	4,0	1,9	13,0	3,3	30,8	8,2

(συνέχεια του πίνακα)

Επίπεδο εκπαίδευσης	Έτη	30 – 44 ετών		45 – 64 ετών		65 ετών και άνω	
		Άρρενες	Θήλειες	Άρρενες	Θήλειες	Άρρενες	Θήλειες
Τριτοβάθμια	2006	381,1	360,3	277,9	169,5	12,3	1,2
	2007	400,7	368,1	290,3	173,7	14,0	1,7
	2008	400,9	387,4	313,5	182,5	13,9	2,9
	2009	405,1	401,2	303,3	193,0	10,3	2,6
	2010	407,7	399,8	326,4	205,3	8,5	3,3
Δευτεροβάθμια	2006	584,1	328,3	363,0	171,1	11,0	2,1
	2007	609,0	349,4	372,6	194,3	11,1	2,3
	2008	628,7	348,0	384,8	210,3	10,9	3,1
	2009	598,9	346,8	393,3	217,8	10,2	3,7
	2010	580,7	335,6	382,2	227,6	10,3	3,4
Πρωτοβάθμια / Δεν πήγαν σχολείο	2006	169,9	91,5	357,9	227,7	41,5	19,1
	2007	157,6	84,4	354,4	216,6	38,5	21,6
	2008	160,7	77,8	333,2	217,6	37,3	16,7
	2009	155,4	71,0	329,2	212,7	39,9	19,8
	2010	155,6	69,4	306,2	206,5	36,5	18,2

Απασχολούμενοι κατά επίπεδο εκπαίδευσης: 2006 – 2010



Πίνακας 5. Άνεργοι κατά ομάδες ηλικιών, φύλο και επίπεδο εκπαίδευσης, στο σύνολο της Χώρας: 2006 – 2010

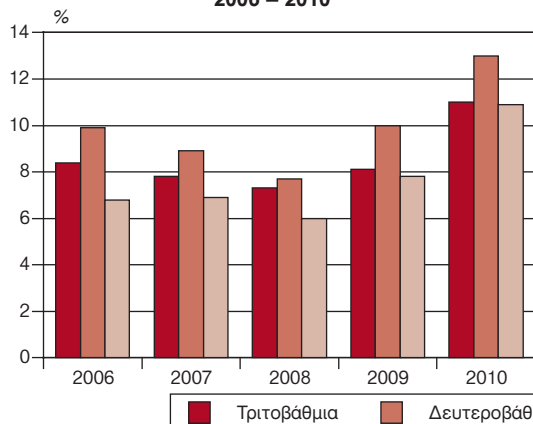
Χιλιάδες

Επίπεδο εκπαίδευσης	Έτη	Σύνολο		έως 19 ετών		20 – 24 ετών		25 – 29 ετών	
		Άρρενες	Θήλειες	Άρρενες	Θήλειες	Άρρενες	Θήλειες	Άρρενες	Θήλειες
Τριτοβάθμια	2006	47,1	94,3	—	0,3	5,8	19,3	18,4	31,4
	2007	43,6	91,0	0,3	0,5	5,1	20,7	18,6	29,0
	2008	42,8	86,7	—	0,3	6,1	17,2	17,5	29,4
	2009	49,8	94,5	—	0,4	4,1	19,5	18,0	26,4
	2010	75,6	128,6	0,1	—	8,7	26,2	23,9	34,9
Δευτεροβάθμια	2006	81,8	131,4	7,7	7,5	20,4	27,6	15,3	22,2
	2007	70,0	123,5	3,1	7,0	16,1	20,7	18,0	24,0
	2008	69,1	99,4	4,1	6,2	16,8	15,7	15,0	16,9
	2009	99,0	122,8	4,7	7,1	21,2	20,2	21,5	18,2
	2010	140,2	145,6	6,2	5,8	22,9	22,4	24,4	22,9
Πρωτοβάθμια / Δεν πήγαν σχολείο	2006	31,9	40,9	2,2	1,3	2,5	2,5	3,4	3,3
	2007	30,5	39,4	1,9	0,8	2,0	1,9	3,7	2,6
	2008	24,7	34,4	1,2	0,9	1,5	1,7	3,3	2,3
	2009	36,0	40,5	1,3	0,7	3,2	1,8	4,1	3,1
	2010	57,2	46,8	2,3	0,9	5,8	3,1	6,3	2,9

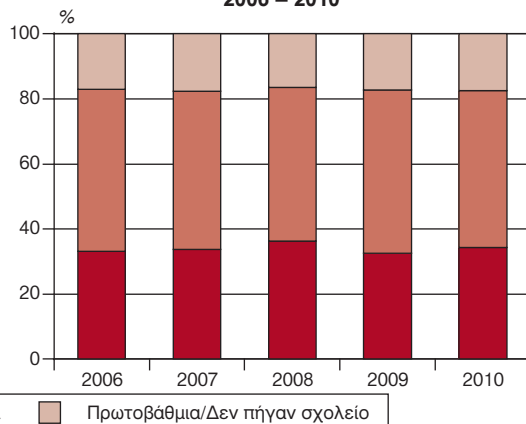
(συνέχεια του πίνακα)

Επίπεδο εκπαίδευσης	Έτη	30 – 44 ετών		45 – 64 ετών		65 ετών και άνω	
		Άρρενες	Θήλειες	Άρρενες	Θήλειες	Άρρενες	Θήλειες
Τριτοβάθμια	2006	18,3	37,8	4,6	5,5	0,1	—
	2007	15,2	34,6	4,2	6,2	0,3	—
	2008	15,0	34,3	4,1	5,6	0,2	—
	2009	19,5	38,7	8,2	9,4	—	0,1
	2010	30,6	53,3	12,2	14,2	0,1	—
Δευτεροβάθμια	2006	25,7	57,4	12,7	16,5	0,1	0,2
	2007	23,2	53,5	9,5	18,5	0,2	—
	2008	23,1	46,8	9,9	13,9	0,2	—
	2009	30,6	57,8	20,7	19,5	0,4	0,1
	2010	54,3	68,8	32,0	25,6	0,3	—
Πρωτοβάθμια / Δεν πήγαν σχολείο	2006	8,7	15,4	14,7	18,2	0,4	0,2
	2007	9,7	16,6	12,7	17,2	0,4	0,3
	2008	5,6	12,7	12,9	16,7	0,2	—
	2009	11,6	14,1	15,7	20,9	0,1	—
	2010	16,2	16,1	26,3	23,6	0,3	0,3

Ποσοστό ανεργίας κατά επίπεδο εκπαίδευσης, στο σύνολο της Χώρας: 2006 – 2010



Κατανομή των ανέργων κατά επίπεδο εκπαίδευσης, στο σύνολο της Χώρας: 2006 – 2010



Πίνακας 6. Εργατικό δυναμικό κατά περιφέρεια και ποσοστά ανεργίας⁽¹⁾: 2006 – 2010

Χιλιάδες

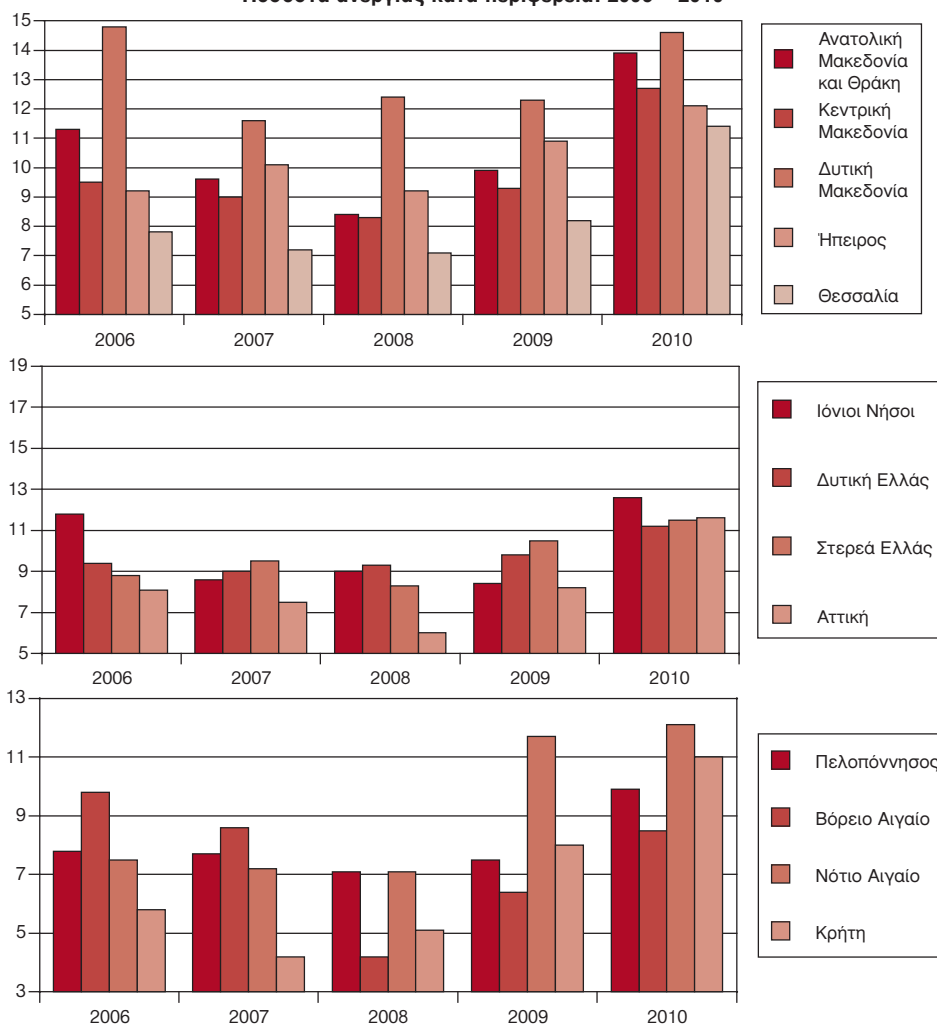
Περιφέρεια	Κατάσταση απασχόλησης	2006	2007	2008	2009	2010
Σύνολο Χώρας	Εργατικό δυναμικό	4.880,2	4.917,9	4.939,7	4.974,5	5.021,0
	Απασχολούμενοι	4.452,8	4.519,9	4.582,5	4.531,9	4.427,0
	Άνεργοι	427,4	398,0	357,1	442,6	594,0
	Ποσοστά ανεργίας	8,8	8,1	7,2	8,9	11,8
Ανατολική Μακεδονία και Θράκη	Εργατικό δυναμικό	258,2	261,6	258,0	261,5	263,4
	Απασχολούμενοι	229,0	236,6	236,2	235,6	226,8
	Άνεργοι	29,2	25,0	21,8	25,9	36,6
	Ποσοστά ανεργίας	11,3	9,6	8,4	9,9	13,9
Κεντρική Μακεδονία	Εργατικό δυναμικό	834,5	836,2	832,6	825,9	841,3
	Απασχολούμενοι	755,0	760,9	763,5	748,8	734,1
	Άνεργοι	79,5	75,3	69,1	77,1	107,2
	Ποσοστά ανεργίας	9,5	9,0	8,3	9,3	12,7
Δυτική Μακεδονία	Εργατικό δυναμικό	121,7	120,0	122,2	126,2	123,1
	Απασχολούμενοι	103,7	106,1	107,1	110,7	105,1
	Άνεργοι	18,0	13,9	15,1	15,5	17,9
	Ποσοστά ανεργίας	14,8	11,6	12,4	12,3	14,6
Ήπειρος	Εργατικό δυναμικό	145,7	146,5	150,4	154,4	158,9
	Απασχολούμενοι	132,2	131,6	136,6	137,6	139,7
	Άνεργοι	13,4	14,8	13,8	16,9	19,2
	Ποσοστά ανεργίας	9,2	10,1	9,2	10,9	12,1
Θεσσαλία	Εργατικό δυναμικό	321,7	320,3	322,4	325,9	330,5
	Απασχολούμενοι	296,5	297,3	299,6	299,1	292,8
	Άνεργοι	25,2	23,0	22,8	26,8	37,7
	Ποσοστά ανεργίας	7,8	7,2	7,1	8,2	11,4
Ιόνιοι Νήσοι	Εργατικό δυναμικό	97,9	96,4	104,1	104,7	105,0
	Απασχολούμενοι	86,4	88,1	94,7	95,8	91,7
	Άνεργοι	11,5	8,3	9,4	8,8	13,3
	Ποσοστά ανεργίας	11,8	8,6	9,0	8,4	12,6
Δυτική Ελλάς	Εργατικό δυναμικό	297,5	307,2	310,2	313,0	319,1
	Απασχολούμενοι	269,7	279,5	281,3	282,4	283,3
	Άνεργοι	27,8	27,7	28,9	30,6	35,9
	Ποσοστά ανεργίας	9,4	9,0	9,3	9,8	11,2
Στερεά Ελλάς	Εργατικό δυναμικό	243,6	248,7	243,8	237,9	243,9
	Απασχολούμενοι	222,1	225,1	223,6	212,9	215,8
	Άνεργοι	21,6	23,6	20,1	25,0	28,0
	Ποσοστά ανεργίας	8,8	9,5	8,3	10,5	11,5
Αττική	Εργατικό δυναμικό	1.807,7	1.816,7	1.838,6	1.857,7	1.870,5
	Απασχολούμενοι	1.660,6	1.679,5	1.728,5	1.705,8	1.653,0
	Άνεργοι	147,1	137,1	110,0	152,0	217,5
	Ποσοστά ανεργίας	8,1	7,5	6,0	8,2	11,6
Πελοπόννησος	Εργατικό δυναμικό	270,1	274,0	271,2	273,0	267,2
	Απασχολούμενοι	249,0	252,9	252,0	252,5	240,8
	Άνεργοι	21,1	21,1	19,2	20,5	26,4
	Ποσοστά ανεργίας	7,8	7,7	7,1	7,5	9,9

Πίνακας 6 (συνέχεια)

Περιφέρεια	Κατάσταση απασχόλησης	2006	2007	2008	2009	2010
Βόρειο Αιγαίο	Εργατικό δυναμικό	77,1	78,9	75,7	76,7	81,3
	Απασχολούμενοι	69,5	72,2	72,5	71,8	74,4
	Άνεργοι	7,5	6,8	3,2	4,9	6,9
	Ποσοστά ανεργίας	9,8	8,6	4,2	6,4	8,5
Νότιο Αιγαίο	Εργατικό δυναμικό	125,7	133,0	135,3	140,3	138,0
	Απασχολούμενοι	116,3	123,4	125,7	123,9	121,3
	Άνεργοι	9,4	9,6	9,6	16,4	16,7
	Ποσοστά ανεργίας	7,5	7,2	7,1	11,7	12,1
Κρήτη	Εργατικό δυναμικό	278,9	278,4	275,3	277,2	278,9
	Απασχολούμενοι	262,8	266,6	261,2	255,1	248,1
	Άνεργοι	16,1	11,8	14,1	22,1	30,8
	Ποσοστά ανεργίας	5,8	4,2	5,1	8,0	11,0

(1) Το ποσοστό ανεργίας προκύπτει από τη διαίρεση του συνόλου των ανέργων με το σύνολο του εργατικού δυναμικού.

Ποσοστά ανεργίας κατά περιφέρεια: 2006 – 2010



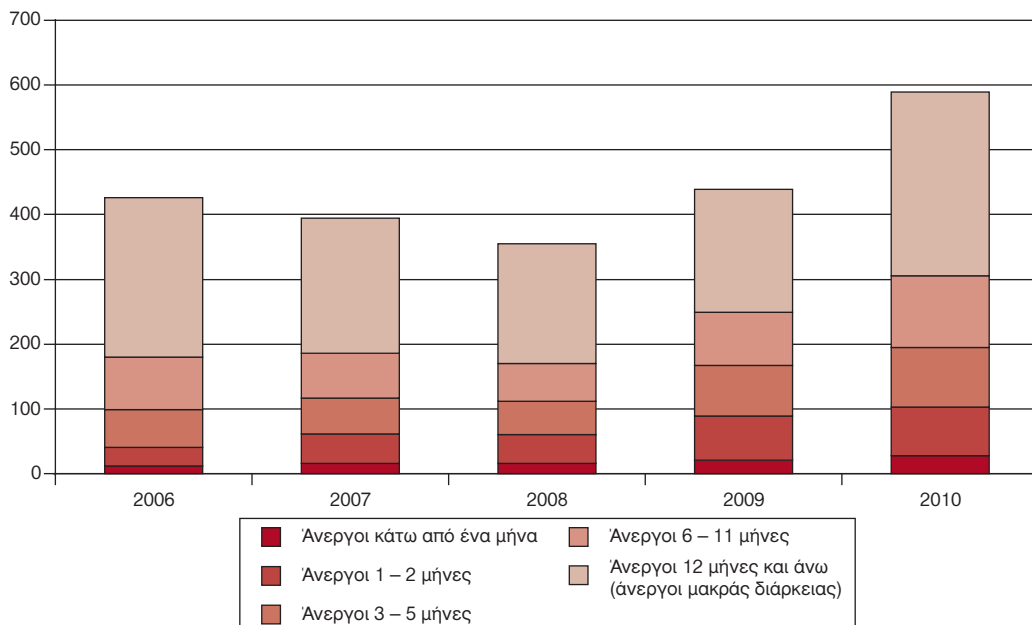
Πίνακας 7. Άνεργοι κατά κατηγορία και διάρκεια ανεργίας, στο σύνολο της Χώρας: 2006 – 2010

Χιλιάδες

Διάρκεια ανεργίας	2006	2007	2008	2009	2010
Σύνολο ανέργων	427,4	398,0	357,1	442,6	594,0
Άνεργοι κάτω από ένα μήνα	11,9	16,0	16,7	21,6	28,5
Άνεργοι 1 – 2 μήνες	28,8	45,9	43,6	67,9	74,7
Άνεργοι 3 – 5 »	58,5	54,8	51,9	78,1	92,3
Άνεργοι 6 – 11 »	80,9	69,7	58,6	81,3	110,5
Άνεργοι 12 μήνες και άνω (άνεργοι μακράς διάρκειας)	245,9	208,2	183,8	190,1	283,6
Δεν άρχισαν να ζητούν εργασία	1,5	3,3	2,5	3,5	4,4
<i>Από το σύνολο, «ΝΕΟΙ»</i>	<i>156,8</i>	<i>139,9</i>	<i>130,3</i>	<i>129,7</i>	<i>141,5</i>
<i>Ποσοστά % ανέργων μακράς διάρκειας</i>	<i>57,5</i>	<i>52,3</i>	<i>51,5</i>	<i>43,0</i>	<i>47,7</i>
<i>Ποσοστά % «ΝΕΩΝ» ανέργων</i>	<i>36,7</i>	<i>35,2</i>	<i>36,5</i>	<i>29,3</i>	<i>23,8</i>

Άνεργοι κατά διάρκεια ανεργίας, στο σύνολο της Χώρας: 2006 – 2010

Χιλιάδες



**Πίνακας 8. Πληθυσμός ηλικίας 15 ετών και άνω, κατά κατάσταση απασχόλησης
ένα χρόνο πριν**

Χιλιάδες

Κατάσταση απασχόλησης πριν από ένα χρόνο (2009)	Τρέχουσα κατάσταση απασχόλησης (2010)				
	Γενικό σύνολο	Εργατικό δυναμικό			Μη εργατικό δυναμικό
		Σύνολο	Απασχο- λούμενοι	Άνεργοι	
Και των δύο φύλων	9.301,5	5.021,0	4.427,0	594,0	4.280,5
α) Εργαζόταν	4.489,7	4.409,7	4.261,2	148,5	79,9
β) Δεν εργαζόταν και ήταν:					
άνεργος	501,5	453,5	98,3	355,3	47,9
μαθητής ή σπουδαστής ή μαθητευόμενος	844,0	75,3	33,3	42,0	768,7
συνταξιούχος	1.855,7	2,4	1,7	0,6	1.853,3
ανίκανος για εργασία	154,3	1,2	0,2	1,0	153,1
νοικοκυρά	1.365,1	41,0	12,4	28,6	1.324,1
Υπηρετούσε τη στρατιωτική του θητεία	33,4	29,9	15,6	14,3	3,5
Λοιπές περιπτώσεις	57,9	8,0	4,3	3,7	49,9

