



ΔΕΛΤΙΟ ΤΥΠΟΥ

ΧΟΡΗΓΗΣΗ ΑΔΕΙΩΝ ΚΥΚΛΟΦΟΡΙΑΣ ΟΧΗΜΑΤΩΝ: ΟΚΤΩΒΡΙΟΣ 2022

Η Ελληνική Στατιστική Αρχή ανακοινώνει ότι κατά το μήνα Οκτώβριο του 2022 κυκλοφόρησαν για πρώτη φορά 14.740 αυτοκίνητα (καινούργια ή μεταχειρισμένα εξωτερικού) έναντι 14.698 που κυκλοφόρησαν τον αντίστοιχο μήνα του έτους 2021, παρουσιάζοντας αύξηση 0,3%. Αύξηση 11,5% είχε παρουσιάσει η κυκλοφορία για πρώτη φορά αυτοκινήτων (καινούργιων ή μεταχειρισμένων εξωτερικού) τον Οκτώβριο του έτους 2021 σε σχέση με τον αντίστοιχο μήνα του 2020 (Πίνακας 1 - Γραφήματα 1,2,3,5). Τα καινούργια αυτοκίνητα που κυκλοφόρησαν τον Οκτώβριο του 2022 ανέρχονται σε 8.692 έναντι 7.250 που κυκλοφόρησαν τον αντίστοιχο μήνα του έτους 2021, παρουσιάζοντας αύξηση 19,9%.

Η κυκλοφορία νέων μοτοσυκλετών κυβισμού άνω των 50 cc (καινούργιων και μεταχειρισμένων εξωτερικού) κατά το μήνα Οκτώβριο του 2022, ανήλθε σε 4.001 έναντι 3.598 τον αντίστοιχο μήνα του έτους 2021, παρουσιάζοντας αύξηση 11,2%. Αύξηση 6,1% είχε παρουσιάσει η κυκλοφορία νέων μοτοσυκλετών (άνω των 50 cc) τον Οκτώβριο του 2021 σε σχέση με τον αντίστοιχο μήνα του 2020 (Πίνακας 1 - Γράφημα 4). Οι καινούργιες μοτοσυκλέτες που κυκλοφόρησαν τον Οκτώβριο του 2022 ανέρχονται σε 3.749 έναντι 3.286 που κυκλοφόρησαν τον αντίστοιχο μήνα του έτους 2021, παρουσιάζοντας αύξηση 14,1%.

Την περίοδο Ιανουαρίου - Οκτωβρίου 2022 κυκλοφόρησαν για πρώτη φορά 177.900 αυτοκίνητα (καινούργια ή μεταχειρισμένα εξωτερικού) έναντι 170.262 που κυκλοφόρησαν την αντίστοιχη περίοδο του έτους 2021, παρουσιάζοντας αύξηση 4,5%. Αύξηση 22,0% είχε παρουσιάσει το δεκάμηνο Ιανουαρίου - Οκτωβρίου του 2021 σε σχέση με το αντίστοιχο του 2020 (Πίνακας 3 - Γραφήματα 6,7). Τα καινούργια αυτοκίνητα που κυκλοφόρησαν την περίοδο Ιανουαρίου - Οκτωβρίου 2022 ανέρχονται σε 99.406 έναντι 97.107 που κυκλοφόρησαν την αντίστοιχη περίοδο του έτους 2021, παρουσιάζοντας αύξηση 2,4%.

Η κυκλοφορία νέων μοτοσυκλετών άνω των 50 cc (καινούργιων και μεταχειρισμένων εξωτερικού) κατά την περίοδο Ιανουαρίου - Οκτωβρίου 2022, ανήλθε σε 53.438 έναντι 43.468 που κυκλοφόρησαν την αντίστοιχη περίοδο του έτους 2021, παρουσιάζοντας αύξηση 22,9%. Αύξηση 28,8% είχε παρουσιάσει το δεκάμηνο Ιανουαρίου - Οκτωβρίου του 2021 σε σχέση με το αντίστοιχο του 2020 (Πίνακας 3 - Γραφήματα 6,7). Οι καινούργιες μοτοσυκλέτες που κυκλοφόρησαν την περίοδο Ιανουαρίου - Οκτωβρίου 2022 ανέρχονται σε 49.557 έναντι 39.603 που κυκλοφόρησαν την αντίστοιχη περίοδο του έτους 2021, παρουσιάζοντας αύξηση 25,1%.

Πληροφορίες για μεθοδολογικά θέματα :

Διεύθυνση Τομεακών Στατιστικών

Τμήμα Στατιστικών Μεταφορών

Πότα Τζώρτζη, Κων/νος Μενεξές

Τηλ: 213 135 2187, 213 135 3055

e-mail: p.tzortzi@statistics.gr, k.menexes@statistics.gr

Πληροφορίες για παροχή δεδομένων:

Τηλ. 213 135 2022

email: data.dissem@statistics.gr

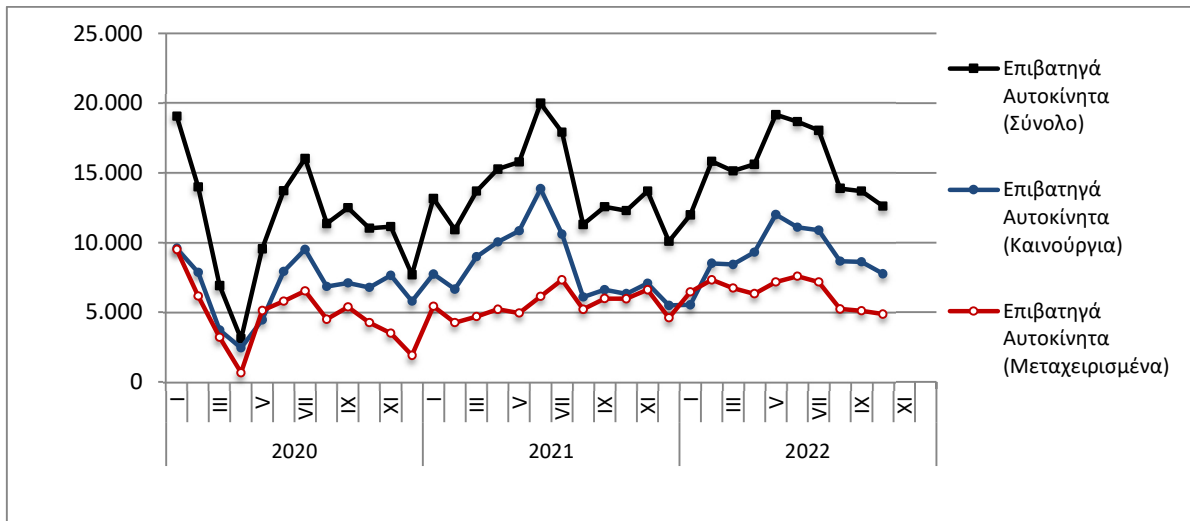
Πίνακας 1. Οχήματα που κυκλοφόρησαν για πρώτη φορά στην Ελλάδα: Οκτώβριος 2020 - 2022

Κατηγορία οχημάτων	Οκτώβριος									Μεταβολή (%)					
	2020			2021			2022			2021/2020			2022/2021		
	Σύνολο	Καινούργια	Μεταχ/μένα	Σύνολο	Καινούργια	Μεταχ/μένα	Σύνολο	Καινούργια	Μεταχ/μένα	Σύνολο	Καινούργια	Μεταχ/μένα	Σύνολο	Καινούργια	Μεταχ/μένα
Σύνολο Ελλάδος															
Σύνολο οχημάτων	16.572	10.515	6.057	18.296	10.536	7.760	18.741	12.441	6.300	10,4%	0,2%	28,1%	2,4%	18,1%	-18,8%
1. Αυτοκίνητα	13.181	7.443	5.738	14.698	7.250	7.448	14.740	8.692	6.048	11,5%	-2,6%	29,8%	0,3%	19,9%	-18,8%
Επιβατηγά	11.032	6.786	4.246	12.282	6.331	5.951	12.606	7.754	4.852	11,3%	-6,7%	40,2%	2,6%	22,5%	-18,5%
Λεωφορεία	187	30	157	100	32	68	64	11	53	-46,5%	6,7%	-56,7%	-36,0%	-65,6%	-22,1%
Φορτηγά	1.962	627	1.335	2.316	887	1.429	2.070	927	1.143	18,0%	41,5%	7,0%	-10,6%	4,5%	-20,0%
2. Μοτοσυκλέτες > 50 cc	3.391	3.072	319	3.598	3.286	312	4.001	3.749	252	6,1%	7,0%	-2,2%	11,2%	14,1%	-19,2%
Νομός Αττικής															
Σύνολο οχημάτων	9.100	6.656	2.444	9.569	6.449	3.120	10.927	8.222	2.705	5,2%	-3,1%	27,7%	14,2%	27,5%	-13,3%
1. Αυτοκίνητα	7.300	5.002	2.298	7.690	4.691	2.999	8.784	6.146	2.638	5,3%	-6,2%	30,5%	14,2%	31,0%	-12,0%
Επιβατηγά	6.427	4.600	1.827	6.671	4.111	2.560	7.727	5.458	2.269	3,8%	-10,6%	40,1%	15,8%	32,8%	-11,4%
Λεωφορεία	113	15	98	27	6	21	12	2	10	-76,1%	-60,0%	-78,6%	-55,6%	-66,7%	-52,4%
Φορτηγά	760	387	373	992	574	418	1.045	686	359	30,5%	48,3%	12,1%	5,3%	19,5%	-14,1%
2. Μοτοσυκλέτες > 50 cc	1.800	1.654	146	1.879	1.758	121	2.143	2.076	67	4,4%	6,3%	-17,1%	14,1%	18,1%	-44,6%

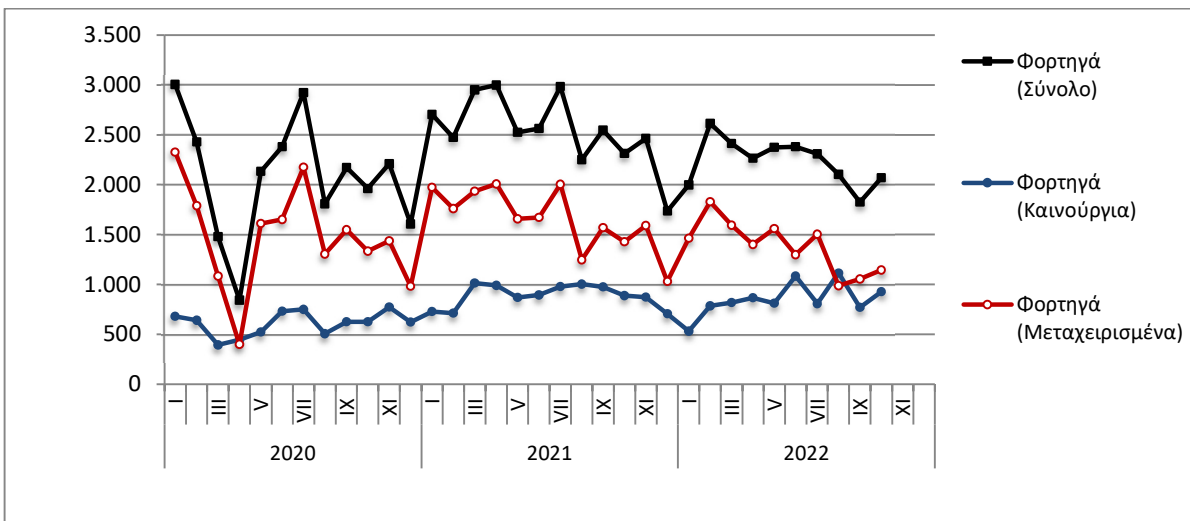
Πίνακας 2. Οχήματα που κυκλοφόρησαν για πρώτη φορά στην Ελλάδα: Νοέμβριος 2020 – Οκτώβριος 2022

Κατηγορία οχημάτων	Μ.Ο Νοεμ. 2020 - Οκτ. 2021			Μ.Ο Νοεμ. 2021 - Οκτ. 2022			Μεταβολή (%)		
							Μ.Ο Νοεμ. 2021 - Οκτ. 2022 / Μ.Ο Νοεμ. 2020 - Οκτ.		
	Σύνολο	Καινούργια	Μεταχ/μένα	Σύνολο	Καινούργια	Μεταχ/μένα	Σύνολο	Καινούργια	Μεταχ/μένα
Σύνολο Ελλάδος									
Σύνολο οχημάτων	20.127	13.003	7.124	22.081	14.004	8.077	9,7%	7,7%	13,4%
1. Αυτοκίνητα	16.104	9.332	6.772	17.182	9.471	7.711	6,7%	1,5%	13,9%
Επιβατηγά	13.469	8.428	5.041	14.864	8.606	6.258	10,4%	2,1%	24,1%
Λεωφορεία	124	33	91	105	23	82	-15,3%	-30,3%	-9,9%
Φορτηγά	2.511	871	1.640	2.213	842	1.371	-11,9%	-3,3%	-16,4%
2. Μοτοσυκλέτες > 50 cc	4.023	3.671	352	4.899	4.533	366	21,8%	23,5%	4,0%

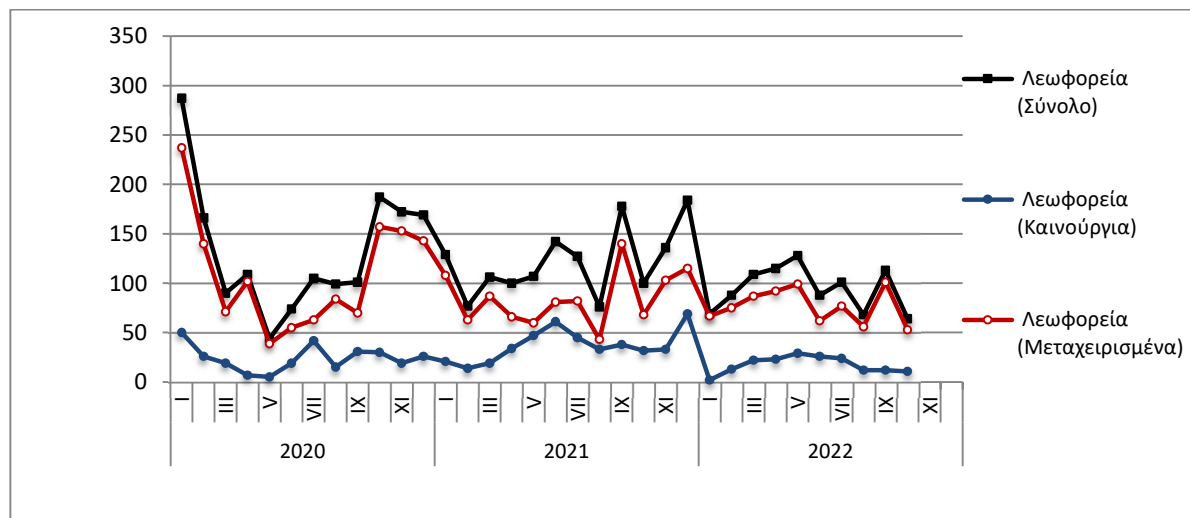
Γράφημα 1. Επιβατηγά Αυτοκίνητα (Ιανουάριος 2020 – Οκτώβριος 2022)



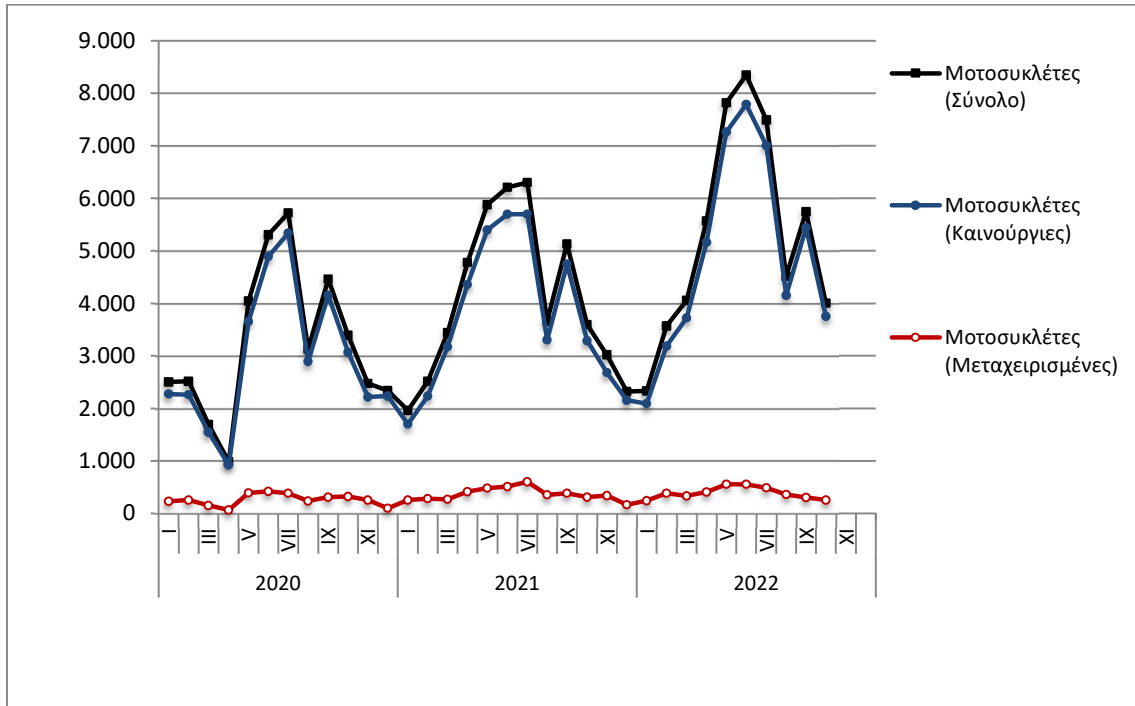
Γράφημα 2. Φορτηγά (Ιανουάριος 2020 – Οκτώβριος 2022)



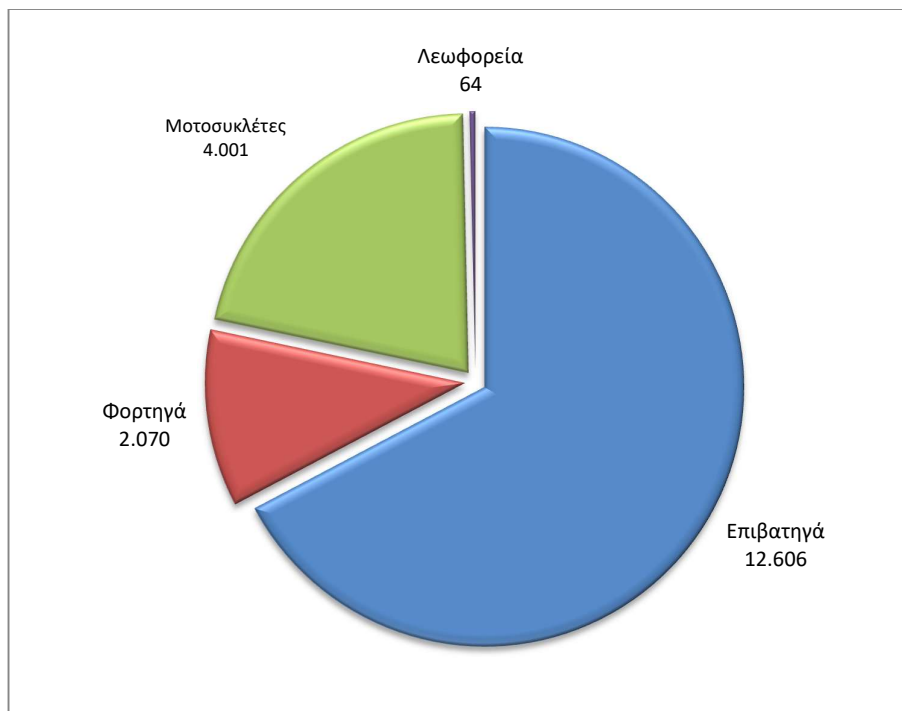
Γράφημα 3. Λεωφορεία (Ιανουάριος 2020 – Οκτώβριος 2022)



Γράφημα 4. Μοτοσυκλέτες (Ιανουάριος 2020 – Οκτώβριος 2022)

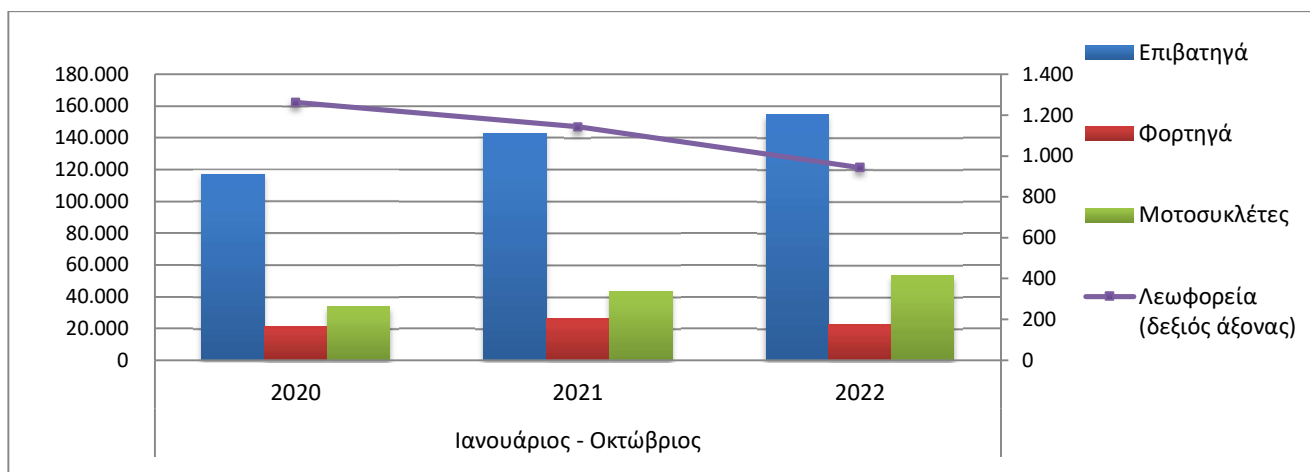


Γράφημα 5. Νέες Εγγραφές Οχημάτων (Οκτώβριος 2022)

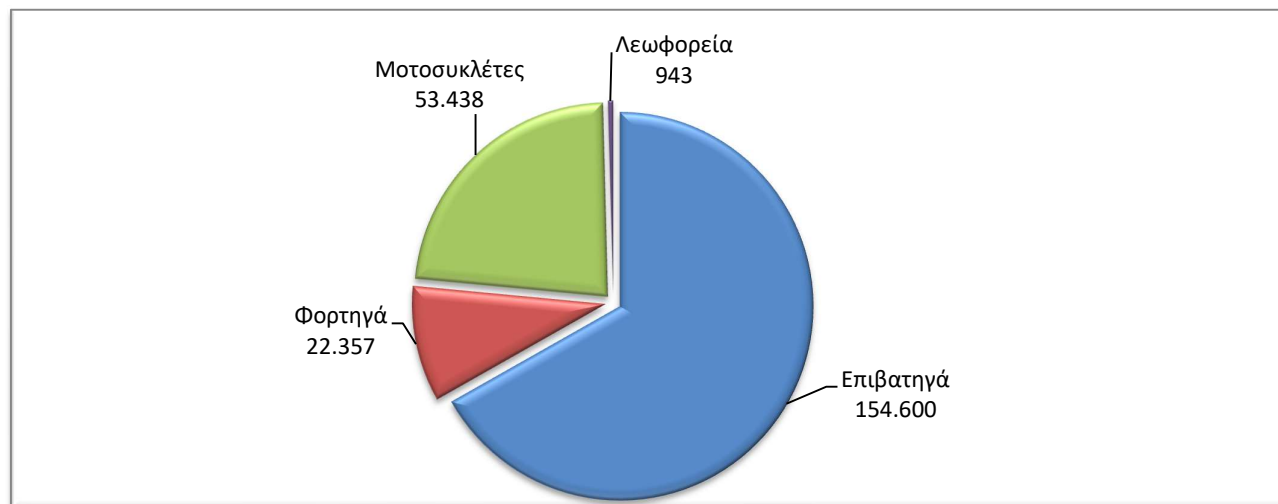


Πίνακας 3. Οχήματα που κυκλοφόρησαν για πρώτη φορά στην Ελλάδα: Ιανουάριος - Οκτώβριος ετών 2020 έως 2022															
Κατηγορία οχημάτων	Ιανουάριος - Οκτώβριος									Μεταβολή (%)					
	2020			2021			2022			2021/2020			2022/2021		
	Σύνολο	Καινούργια	Μεταχ/μένα	Σύνολο	Καινούργια	Μεταχ/μένα	Σύνολο	Καινούργια	Μεταχ/μένα	Σύνολο	Καινούργια	Μεταχ/μένα	Σύνολο	Καινούργια	Μεταχ/μένα
Σύνολο Ελλάδος															
Σύνολο οχημάτων	173.355	103.333	70.022	213.730	136.710	77.020	231.338	148.963	82.375	23,3%	32,3%	10,0%	8,2%	9,0%	7,0%
1. Αυτοκίνητα	139.594	72.323	67.271	170.262	97.107	73.155	177.900	99.406	78.494	22,0%	34,3%	8,7%	4,5%	2,4%	7,3%
Επιβατηγά	117.191	66.167	51.024	142.804	87.708	55.096	154.600	90.710	63.890	21,9%	32,6%	8,0%	8,3%	3,4%	16,0%
Λεωφορεία	1.262	244	1.018	1.142	344	798	943	174	769	-9,5%	41,0%	-21,6%	-17,4%	-49,4%	-3,6%
Φορτηγά	21.141	5.912	15.229	26.316	9.055	17.261	22.357	8.522	13.835	24,5%	53,2%	13,3%	-15,0%	-5,9%	-19,8%
2. Μοτοσυκλέτες > 50 cc	33.761	31.010	2.751	43.468	39.603	3.865	53.438	49.557	3.881	28,8%	27,7%	40,5%	22,9%	25,1%	0,4%
Νομός Αττικής															
Σύνολο οχημάτων	85.554	62.483	23.071	112.050	83.412	28.638	124.324	91.305	33.019	31,0%	33,5%	24,1%	11,0%	9,5%	15,3%
1. Αυτοκίνητα	69.319	46.949	22.370	92.031	64.327	27.704	100.741	68.704	32.037	32,8%	37,0%	23,8%	9,5%	6,8%	15,6%
Επιβατηγά	61.916	43.477	18.439	81.616	58.932	22.684	90.302	62.677	27.625	31,8%	35,5%	23,0%	10,6%	6,4%	21,8%
Λεωφορεία	466	102	364	305	99	206	354	77	277	-34,5%	-2,9%	-43,4%	16,1%	-22,2%	34,5%
Φορτηγά	6.937	3.370	3.567	10.110	5.296	4.814	10.085	5.950	4.135	45,7%	57,2%	35,0%	-0,2%	12,3%	-14,1%
2. Μοτοσυκλέτες > 50 cc	16.235	15.534	701	20.019	19.085	934	23.583	22.601	982	23,3%	22,9%	33,2%	17,8%	18,4%	5,1%

Γράφημα 6. Σύγκριση Χορήγησης Νέων Αδειών Κυκλοφορίας Οχημάτων : Ιανουάριος – Οκτώβριος ετών 2020 έως 2022



Γράφημα 7. Νέες Εγγραφές Οχημάτων : Ιανουάριος - Οκτώβριος 2022



Πίνακας 4
Πωλήσεις καινούργιων και μεταχειρισμένων επιβατηγών κατά μάρκα:
Οκτώβριος 2022 και Ιανουάριος - Οκτώβριος 2022

Μάρκα	Επιβατηγά			
	Οκτώβριος		Ιανουάριος - Οκτώβριος	
	καινούργια	μεταχειρισμένα	καινούργια	μεταχειρισμένα
ALFA ROMEO	34	51	192	539
ALPINA	-	-	2	2
ALPINE	-	-	-	1
ASTON MARTIN	-	-	-	1
AUDI	163	87	2.629	964
AUSTIN	-	-	-	1
BENTLEY	-	-	4	1
BMW	424	128	3.473	1.502
BURSTNE	-	-	-	1
CADILLAC	-	-	-	3
CAPRON	1	1	5	6
CARTHAGO	-	-	1	-
CHAUSSON	-	-	1	-
CHEVROLET	-	18	-	350
CHRYSLER	-	-	-	7
CITROEN	138	181	1.062	2.520
CITROEN / DS	26	11	2.272	212
CUPRA	20	-	352	2
DACIA	427	125	2.640	1.625
DAIHATSU	-	-	-	16
DETHLEFFS	-	-	-	1
DODGE	-	-	-	2
DS	146	1	1.181	18
ETRUSCO	-	-	1	-
EURA MOBIL	-	-	-	1
FERRARI	-	3	1	18
FIAT	250	236	4.235	3.392
FORD	326	361	3.258	4.325
FIAT	11	-	11	-
GENERAL MOTORS	-	-	-	1
HOBBY	-	-	-	3
HOBBY WOHNWAGEN	-	1	-	1
HONDA	42	50	270	518
HYMER	-	1	-	4
HYUNDAI	717	413	7.896	5.748
IVECO S.p.a/LAIKA CARAVANS SpA	-	-	-	2
JAGUAR	5	6	108	83
JEEP	68	27	1.607	302
JIAYUAN	-	-	1	-
KARMANN-MOBIL	-	-	-	1
KERABOSS	-	-	2	1
KIA	220	80	4.071	1.305
KNAUS	-	-	-	7
LADA	-	-	-	6
LAMBORGHINI	-	1	4	8
LANCIA	-	3	-	63

Πίνακας 4 (συνέχεια)
Πωλήσεις καινούργιων και μεταχειρισμένων επιβατηγών κατά μάρκα:
Οκτώβριος 2022 και Ιανουάριος - Οκτώβριος 2022

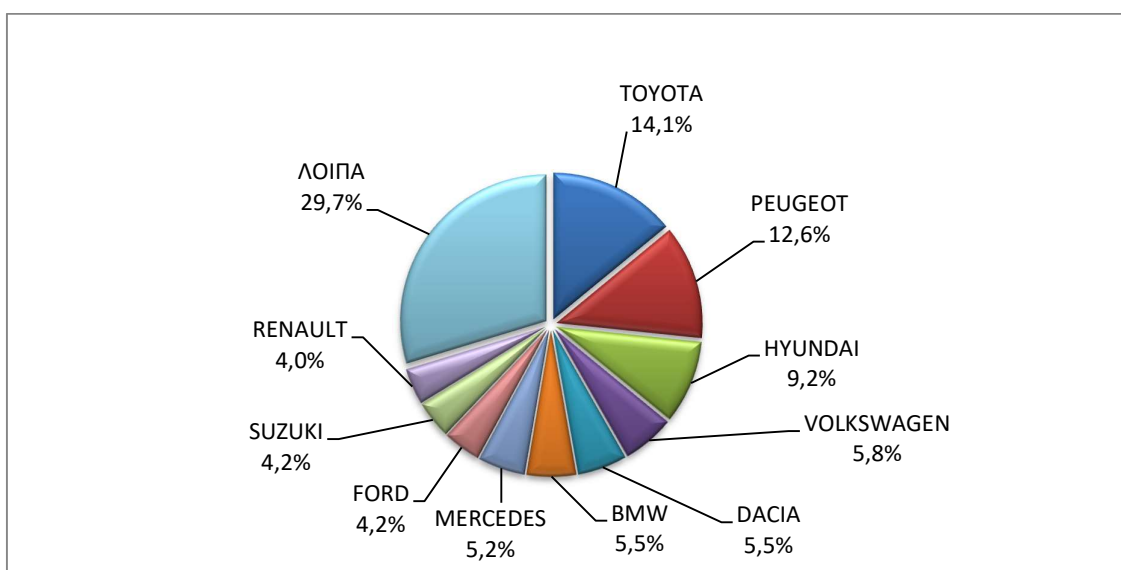
Μάρκα	Επιβατηγά			
	Οκτώβριος		Ιανουάριος - Οκτώβριος	
	καινούργια	μεταχειρισμένα	καινούργια	μεταχειρισμένα
LAND ROVER	18	25	443	484
LES DAUPHINS	-	-	-	1
LEVC	-	-	4	-
LEXUS	14	6	152	60
LMC	-	-	-	1
LOTUS	-	-	-	3
MASERATI	2	4	19	16
MAZDA	51	19	577	276
MC LOUIS S.P.A	-	-	-	1
MERCEDES	407	285	4.277	2.909
MERCEDES ¹	-	-	21	-
MINI	163	49	1.483	397
MINI MAFER	-	-	-	1
MITSUBISHI	7	69	501	809
MOBILVETTA DESI	-	-	-	1
MOOVEO	-	-	-	1
MORGAN	-	-	-	1
NISSAN	177	364	2.582	4.675
NISSAN ¹	5	-	26	-
OPEL	128	330	5.263	4.620
PEUGEOT	974	262	8.200	3.867
PEUGEOT ¹	-	-	1	-
PEUGEOT ²	-	-	24	-
PORSCHE	15	18	136	314
POSSL	-	-	1	-
QUATTRO	-	-	-	1
RANGE ROVER	2	3	2	32
RENAULT	311	582	3.075	7.381
RIMOR	-	1	1	1
ROLLER TEAM	-	-	1	-
RENAULT	-	-	-	1
SAAB	-	1	-	9
SEAT	89	42	906	659
SKODA	224	141	2.431	1.530
SMART	-	103	35	1.473
SSANGYONG	-	1	-	11
SUBARU	5	3	74	56
SUN LIVING	-	-	-	1
SUZUKI	324	105	3.297	1.498
TATA	-	-	-	1
TESLA	55	3	445	24
TOYOTA	1.092	395	13.158	5.860
TRIGANO	-	-	-	2
TRIUMPH	-	-	-	1
VOLKSWAGEN	451	241	6.748	3.189
VOLVO	222	15	1.544	157

Πίνακας 4 (συνέχεια)
Πωλήσεις καινούργιων και μεταχειρισμένων επιβατηγών κατά μάρκα:
Οκτώβριος 2022 και Ιανουάριος - Οκτώβριος 2022

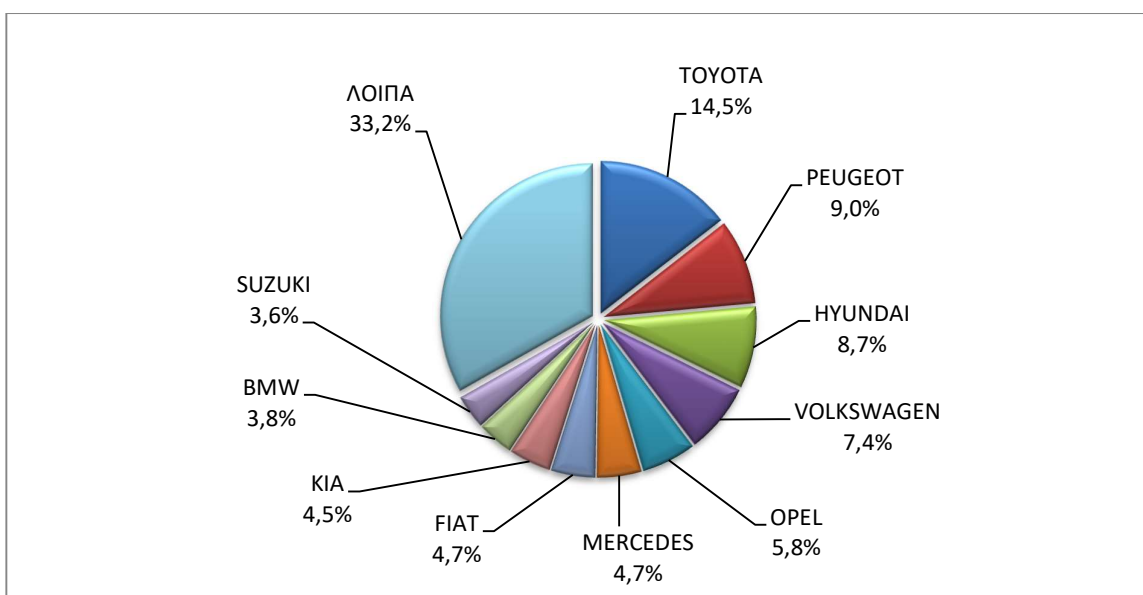
Μάρκα	Επιβατηγά			
	Οκτώβριος		Ιανουάριος - Οκτώβριος	
	καινούργια	μεταχειρισμένα	καινούργια	μεταχειρισμένα
WEINSBERG	-	-	-	3
ZHIDOU, ZD, ELARIS	-	-	4	-
ΣΥΝΟΛΟ	7.754	4.852	90.710	63.890

- 1 : Με κατασκευή 2ου / 3ου σταδίου στην Ελλάδα.
 2 : Με κατασκευή 2ου / 3ου σταδίου στο εξωτερικό.

Γράφημα 8. Πωλήσεις καινούργιων επιβατηγών (Οκτώβριος 2022)



Γράφημα 9. Πωλήσεις καινούργιων επιβατηγών (Ιανουάριος - Οκτώβριος 2022)



Πίνακας 5
Πωλήσεις καινούργιων και μεταχειρισμένων φορτηγών κατά μάρκα:
Οκτώβριος 2022 και Ιανουάριος - Οκτώβριος 2022

Μάρκα	Φορτηγά			
	Οκτώβριος		Ιανουάριος - Οκτώβριος	
	καινούργια	μεταχειρισμένα	καινούργια	μεταχειρισμένα
AIXAM	-	-	-	1
ASIA MOTOR	-	-	-	1
ASTRA Veicoli Industriali S.p.A TRUCK NET	-	-	1	-
AUDI	-	1	-	2
BMW	-	-	-	1
BYD	-	-	3	-
CHEVROLET	-	-	-	1
CHRYSLER	-	-	-	3
CITROEN	61	32	520	466
DACIA	-	2	-	46
DAF	2	32	7	445
DAF ¹	5	-	44	1
DAIHATSU	-	-	-	3
DFSK MOTOR CO.L	-	-	-	1
DODGE	-	-	-	4
FCA US LLC	-	-	-	2
FIAT	215	107	2.062	1.244
FIAT SOMMER GMBH	-	-	15	-
FIAT DUCATO ¹	1	-	1	-
FIAT- IVECO	-	-	-	19
FORD	203	157	1.508	1.754
FORD ¹	-	-	44	1
FUJI HEAVY	-	1	-	1
FUSO	-	1	-	2
GINAF	-	-	-	2
GOUPIL	-	-	1	-
GOUPIL, MEGA, POLARIS, GEM	1	-	2	-
HYUNDAI	-	2	-	21
ISUZU	14	16	137	119
ISUZU ¹	-	-	2	-
IVECO	1	16	24	247
IVECO ¹	3	-	42	-
IVECO ²	-	-	-	1
IVECO MAGIRUS	-	1	-	22
JEEP	8	-	78	10
KASSBOHRER	-	-	1	-
KIA	-	-	-	7
KIEFER	-	-	-	1
LADA	-	-	-	1
LAND ROVER	-	1	3	10
LEVC	1	-	10	-
MAHINDRA	-	-	-	1
MAN	-	69	11	778

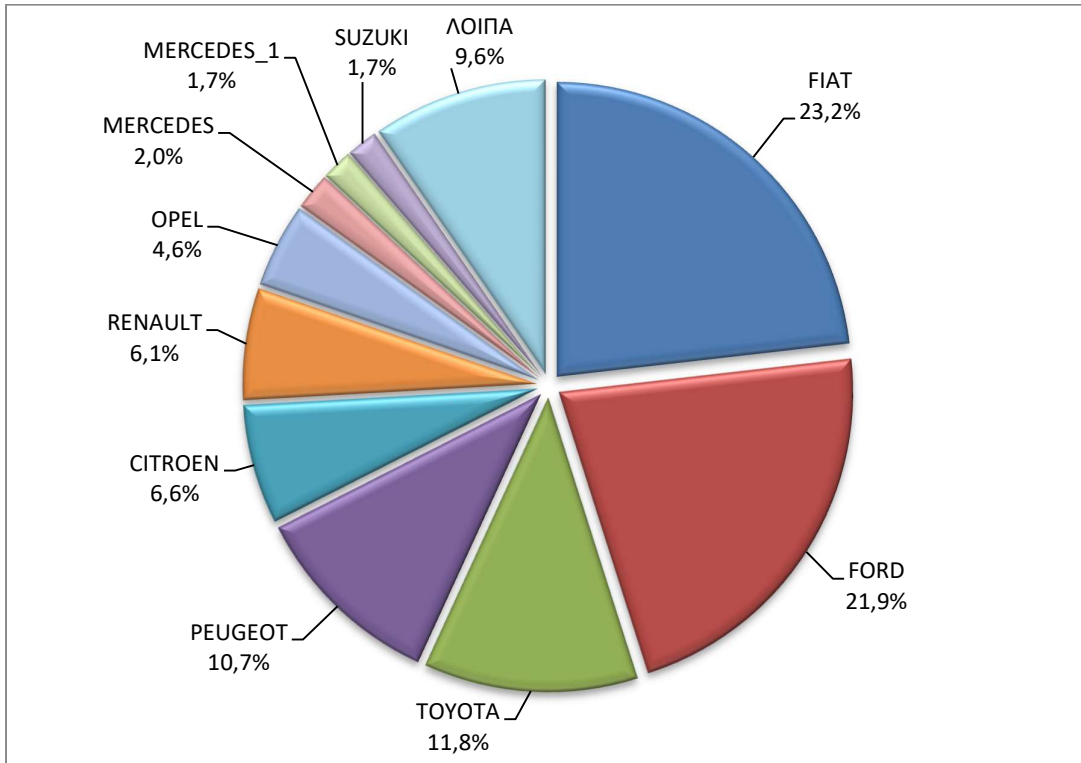
Πίνακας 5 (συνέχεια)
Πωλήσεις καινούργιων και μεταχειρισμένων φορτηγών κατά μάρκα:
Οκτώβριος 2022 και Ιανουάριος - Οκτώβριος 2022

Μάρκα	Φορτηγά			
	Οκτώβριος		Ιανουάριος - Οκτώβριος	
	καινούργια	μεταχειρισμένα	καινούργια	μεταχειρισμένα
MAN ¹	2	-	27	2
MAXUS ¹	1	-	1	-
MAXUS, LDV	1	-	12	1
MAZDA	-	2	-	21
MERCEDES	19	236	262	3.238
MERCEDES ¹	16	-	195	13
MERCEDES ²	-	-	1	1
MITSUBISHI	-	16	164	302
MITSUBISHI ¹	5	-	68	-
NISSAN	4	46	74	446
NISSAN ¹	1	-	4	-
OPEL	43	45	443	521
OVRIGA	-	-	-	1
PEUGEOT	99	33	698	497
PEUGEOT ¹	15	1	76	3
PFAU	-	-	-	4
PIAGGIO	5	3	23	25
PIAGGIO ¹	-	-	10	-
POLARIS	1	-	2	-
RAM	-	-	-	1
RENAULT	57	90	209	1.031
SCANIA	2	67	29	664
SCANIA ¹	-	-	4	2
SCATTOLINI, NISSAN	-	1	-	1
SEAT	-	-	-	3
SKODA	-	-	-	19
SSANGYONG	-	1	-	5
STEYER	-	-	-	2
STREET SCOOTER	-	-	-	1
SUZUKI	16	-	227	-
TECMEC A.E.B.E.	-	-	2	-
TERBERG	-	-	-	1
TOUMBAS D. & CO	-	-	1	-
TOYOTA	109	35	1.194	283
VOLKSWAGEN	7	52	172	549
VOLKSWAGEN ¹	-	-	1	-
VOLVO	5	77	56	979
VOLVO ¹	4	-	51	1
ΣΥΝΟΛΟ	927	1.143	8.522	13.835

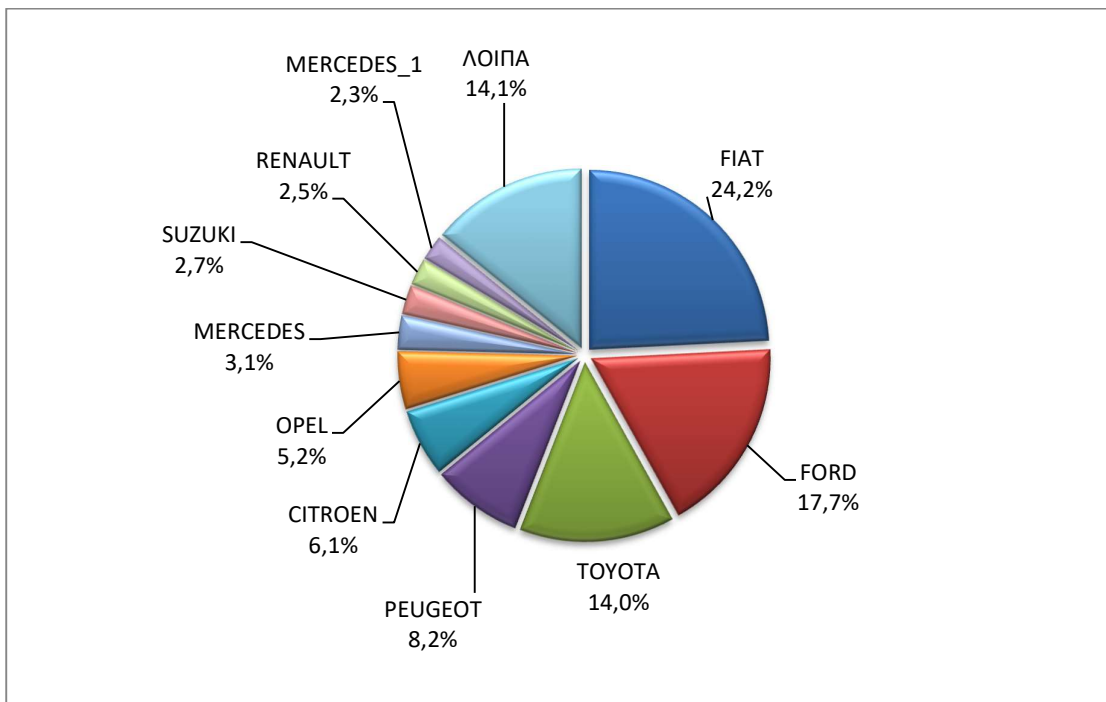
1 : Με κατασκευή 2ου / 3ου σταδίου στην Ελλάδα.

2 : Με κατασκευή 2ου / 3ου σταδίου στο εξωτερικό.

Γράφημα 10. Πωλήσεις καινούργιων φορτηγών (Οκτώβριος 2022)



Γράφημα 11. Πωλήσεις καινούργιων φορτηγών (Ιανουάριος - Οκτώβριος 2022)



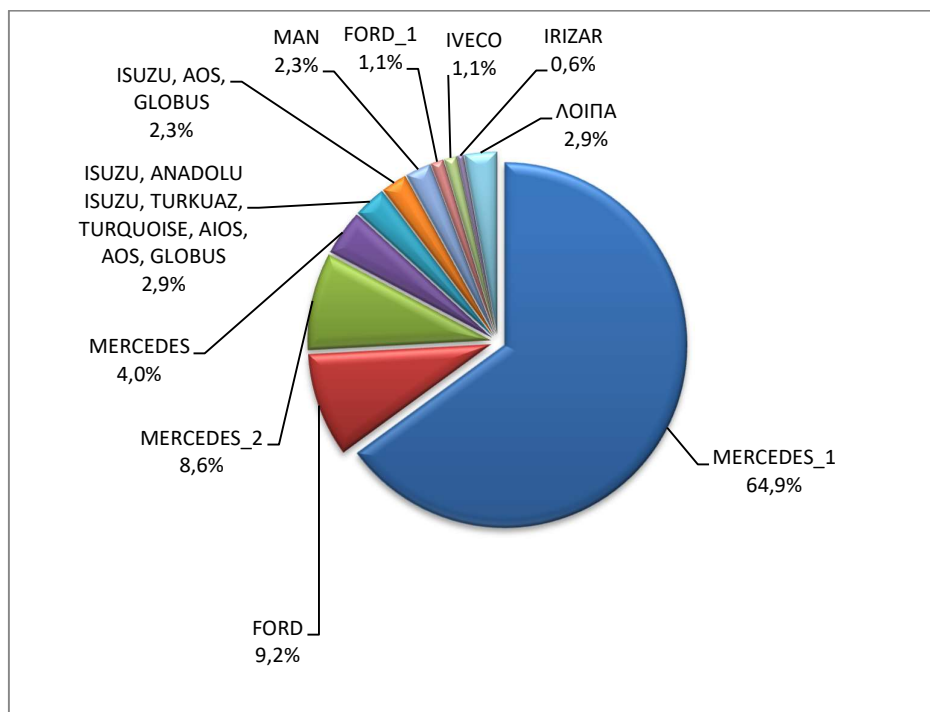
Πίνακας 6
Πωλήσεις καινούργιων και μεταχειρισμένων λεωφορείων κατά μάρκα:
Οκτώβριος 2022 και Ιανουάριος - Οκτώβριος 2022

Μάρκα	Λεωφορεία			
	Οκτώβριος		Ιανουάριος - Οκτώβριος	
	καινούργια	μεταχειρισμένα	καινούργια	μεταχειρισμένα
AYATS	-	-	-	1
BMC	-	-	-	1
BOVA	-	4	-	34
DAF	-	-	-	1
EVOBUS	-	-	-	6
FIAT	-	-	-	2
FORD	1	1	16	18
FORD ¹	-	-	2	-
GULERYUZ	-	-	-	1
HEULIEZ BUS	-	-	-	1
IRISBUS	-	-	-	3
IRIZAR	-	-	1	-
ISUZU, ANADOLU ISUZU, TURKUAZ, TURQUOISE, AIOS, AOS, GLOBUS	-	-	5	-
ISUZU, AOS, GLOBUS	-	-	4	-
IVECO	-	1	2	9
KARSAN	-	-	1	-
MAN	4	4	4	56
MAN ²	-	-	-	2
MAN/NEOPLAN	-	-	-	4
MERCEDES	2	29	7	472
MERCEDES ¹	1	-	113	3
MERCEDES ²	2	2	15	17
MERCUS	-	-	-	2
NEOPLAN	-	1	-	15
OTOKAR	1	-	1	5
PEUGEOT	-	1	-	1
PRODIG	-	-	-	1
RENAULT	-	-	-	2
SCANIA	-	-	-	7
SETRA	-	4	-	75
TEMSA	-	6	1	17
TEMSA SKODA SABANCI	-	-	1	-
VAN HOOL	-	-	-	4
VOLKSWAGEN ²	-	-	1	1
VOLVO	-	-	-	3
XIAMEN KING LONG	-	-	-	5
ΣΥΝΟΛΟ	11	53	174	769

1 : Με κατασκευή 2ου / 3ου σταδίου στην Ελλάδα.

2 : Με κατασκευή 2ου / 3ου σταδίου στο εξωτερικό.

Γράφημα 12. Πωλήσεις καινούργιων λεωφορείων (Ιανουάριος - Οκτώβριος 2022)



Πίνακας 7

Πωλήσεις καινούργιων και μεταχειρισμένων μοτοσυκλετών κατά μάρκα ή εργοστάσιο κατασκευής: Οκτώβριος 2022 και Ιανουάριος - Οκτώβριος 2022

Μάρκα	Μοτοσυκλέτες			
	Οκτώβριος		Ιανουάριος - Οκτώβριος	
	καινούργιες	μεταχειρισμένες	καινούργιες	μεταχειρισμένες
ACCESS	-	-	-	1
ADIVA	-	-	-	2
AIDEA	-	-	1	-
AIXAM, MEGA, MINAUTO	-	-	-	1
APRILIA	45	3	570	66
ARENA, ELYX, MIFUN, VMOTO	2	-	11	-
ASKOLL	-	-	1	1
BAJAJ	8	-	79	1
BAOTIAN	-	-	-	1
BASHAN, AMGroup, AMGroup Bike, DON, RBIS, WORKER BEAR, Nomik ATV 2, APACHI, ISILDAR	-	-	15	-
BASHAN, APACHI, ISILDAR APACHI, ISILDAR, APACHE, ADVENTUREMOTORS	-	-	3	-
BELGARDA SPA	-	-	-	1
BENELLI	29	1	326	8
BETA	8	-	86	10
BMW	77	16	786	213
BOMBARDIER RECREATIONAL PRODUCTS ING (BRP)	-	-	8	1
BRIXTON	14	-	153	2
BRP	-	-	1	-
BSA	-	-	-	1
BUELL	-	-	-	3

Πίνακας 7 (συνέχεια)

Πωλήσεις καινούργιων και μεταχειρισμένων μοτοσυκλετών κατά μάρκα ή εργοστάσιο κατασκευής:
Οκτώβριος 2022 και Ιανουάριος - Οκτώβριος 2022

Μάρκα	Μοτοσυκλέτες			
	Οκτώβριος		Ιανουάριος - Οκτώβριος	
	καινούργιες	μεταχειρισμένες	καινούργιες	μεταχειρισμένες
CECTEK	-	-	2	-
CFMOTO	68	-	1.715	22
CFMOTO, MONDIAL, DERRACE	-	-	-	2
CHANGJIANG	-	-	1	-
CHONGOIG	-	-	-	1
CHONGQING LIFAN	-	-	-	1
CLUB CAR, LLC	-	-	-	1
DAELIM	-	-	-	5
DAYANG, DAYTONA MOTORS, NIPPONIA, DOCKER, WAYEL, SUMCO, VEEROAD, CETUR, RUTEC	-	-	50	-
DAYANG, DAYTONA MOTORS, NIPPONIA, DYMOTO, DOCKER, VEEROAD, EVO MOTORS, SUMCO, CETUR, HANSOM	5	-	55	-
DAYANG, DAYTONA MOTORS, NIPPONIA, DYMOTO, VEEROAD, EVO MOTORS, MH MOTORCYCLES, FKM, FKMOTORS	8	-	58	-
DAYANG, DAYTONA MOTORS, NIPPONIA, KUBA, VEEROAD, SUMCO, CETUR, RUTEC	62	-	898	3
DAYANG, DAYTONA MOTORS, NIPPONIA, VEEROAD, DOCKER	246	2	3.327	20
DAYANG, ECOCREMO, ECOOTER, ECOOTOR, AGM, ORCAL, SUMCO	-	-	8	-
DAYANG, NIPPONIA, DAYTONA MOTORS, VEEROAD, SUMCO, DOCKER, MH MOTORCYCLES	-	-	39	-
DAYTONA	-	1	68	2
DERBI	-	1	-	2
DMEMOTO, Elyx Smart, OPAI, DME	-	-	8	-
DONGMA	-	-	1	-
DUCATI	15	5	138	51
E-BROH	-	-	1	-
ECOOTER, ETRIX, AGM, DRAX, ORCAL, SUMCO	2	-	11	-
EFUN, ZAP	30	-	99	-
EMBUGGY, EVANGEL, The Original BeachBuggy, Beach Buggy	1	-	20	-
EMBUGGY, VINTAGE, EVANGEL	-	-	22	-
E-MOKE	-	-	1	-
ERIDER, ARNGREN	1	-	1	-
ESTRIMA	1	-	2	-
FANGPOWER, Kontio Motors	-	-	24	-
FANTIC MOTOR	1	-	6	-
FD MOTORS, FASPIDER, Daytona Motors, EVO Motors, Veeroad	2	-	85	-
FD MOTORS, FASPIDER, DAYTONA MOTORS, NIPPONIA, QUANTYA	6	-	61	-
FULU, LICH	-	-	1	-
GASGAS	1	-	19	3
GENERIC, EXPLORER, MALANCA, KSR Moto Austria, Motron Motorrad	6	-	38	-
GILERA, PIAGGIO	-	2	-	7
GLOBAL ELECTRIC	-	-	-	1

Πίνακας 7 (συνέχεια)

Πωλήσεις καινούργιων και μεταχειρισμένων μοτοσυκλετών κατά μάρκα ή εργοστάσιο κατασκευής:
Οκτώβριος 2022 και Ιανουάριος - Οκτώβριος 2022

Μάρκα	Μοτοσυκλέτες			
	Οκτώβριος		Ιανουάριος - Οκτώβριος	
	καινούργιες	μεταχειρισμένες	καινούργιες	μεταχειρισμένες
GOLDEN LION, SAKURA, ARTISAN, ETALIAN, E-mio, Fauro, Kito, Varaneo, Viverra	2	-	13	-
GOUPIL	-	-	1	-
GPX	3	-	32	-
HARLEY DAVIDSON	-	7	11	85
HESHAN GOUJI NANLIAN MOTORCYCLE INDUSTRY, ORCAL, AJS, HERALD MOTOR COMPANY, MACBOR, MOTOBİ	-	-	1	-
HONDA	668	46	9.416	753
HOOOON, PICKMAN	1	-	4	-
HORWIN	5	-	18	-
HSUN	-	-	-	3
HSUN, HISUN, APACHI, Mx, MASAI, HYTRACK, TRAPPER, PUMAREX, GEON, ASYAMOTOR, DAYTONA MOTORS, KRAL	-	-	3	-
HUAJUE, JFC, GOKA, JOCSports	-	-	-	1
HUSQVARNA	12	6	112	27
HYOSUNG	-	-	2	-
HYOSUNG & S&T KANUNI	-	-	1	-
IANYING, TYM, XINBEN, TEYIN, RIYA, ONGYUNDA, SANBEN, ALFA, Senzo, La Souris, TCB, KENTOYA	-	-	4	-
INDIAN MOTORCYCLE	1	-	17	2
ITALJET	-	-	5	-
JCADI, TILGREEN, Grupo Invicta MOTOR, e-broh, FAURO	-	-	4	-
JIANSHE	-	-	-	1
JIAYUAN	12	-	91	2
JINCHENG	-	-	9	-
JINYI, JINYI MOTOR, DAYI MOTOR, AMGroup, AMGroup Bike, Twister Wheel, GREENWOLKE	1	-	5	-
JNEN, JUNENG, ZIPP, MOTORAN, HORS	5	-	46	-
KAWASAKI	3	2	35	75
KEEWAY	-	1	-	3
KENBO	-	-	1	-
KL	-	-	-	1
KREIDLER	-	-	-	1
KSR MOTO AUSTRI	2	-	35	-
KTM	25	10	296	125
KUBA, MH MOTORCYCLES, MGB, SHINERAY, Daytona Motors, MASH	-	-	42	1
KWANG YANG	3	-	9	7
KYBURZ	-	-	-	1
KYMCO	133	41	1.865	574
LAMBRETTA	-	-	25	1
LEONE	-	1	-	1
LIFAN	-	-	-	2
LIFAN, HONLEI, QIPAI, SKYGO, GTS, PINK, Daytona MOTORS	1	-	9	-
LIFAN, HONLEI, SKYGO, BISAN-LIFAN	-	-	1	-
Lingzhida, LINZDA, LINDN, LINYI, LONGMAO, NLIGHT	-	-	21	-

Πίνακας 7 (συνέχεια)

Πωλήσεις καινούργιων και μεταχειρισμένων μοτοσυκλετών κατά μάρκα ή εργοστάσιο κατασκευής:
Οκτώβριος 2022 και Ιανουάριος - Οκτώβριος 2022

Μάρκα	Μοτοσυκλέτες			
	Οκτώβριος		Ιανουάριος - Οκτώβριος	
	καινούργιες	μεταχειρισμένες	καινούργιες	μεταχειρισμένες
LINHAI	-	-	1	27
LINHAI, LHU, KUBA, online	-	-	-	9
LINHAI, SINNIS	-	-	8	-
LML	-	-	-	1
LOJO, SUNPULSE	-	-	1	-
LONCIN, KINLON, LONGTING, KUBA, YUKI, MONDIAL, STMAX, KANUNI, MOTORAN, ASYA, QUSWA, PUMAREX, RALLY USA, MOD, CCM	3	-	44	-
LONCIN, KUBA, RKS, ITALIKA, SUNRACE, SKY, MALAGUTI, SUPERBIKE, ROCKET, NOVELBAT, TIGREMOTO, GREEN, TRIDIAMOND	1	-	11	2
LONCIN, KUBA, RKS, ITALIKA, VOGE, SUNRACE, SKY, MALAGUTI, ROCKET, SUPERBIKE, NOVELBAT, TRIDIAMOND	22	-	272	-
LONCIN, VOGE, KUBA, RKS, ITALIKA, SUNRACE, SKY, MALAGUTI, SUPERBIKE, ROCKET, NOVELBAT, TIGREMOTO, GREEN	8	-	78	3
LONGJIA, ITALJET, ORCAL, BEELINE, ROMET MOTORS, GEMINI, LEXMOTO, JAHANRO, VGA, DAYTONA MOTORS	-	-	2	1
LONGJIA, ORCAL, NECO	2	-	164	-
LONGJIA, ORCAL, NECO, ALFASCOOTERS, VGA, ROMET MOTORS, RYMCO, ASUS, OVER, CAROLYN, KANUNI, BTC, TURBH0, ITALMOTO	4	-	85	1
LONGJIA, ORCAL, NECO, ROUTER, VGA, BARTON, MOTORS, moretti, CAROLYN, KANUNI, BTC, AGM, ALFASCOOTERS, ROMET MOTORS	-	-	-	10
LONGJIA, ORCAL, NECO, VGA, Gemini	5	-	25	-
LONGJIA, ORCAL, NECO, VGA, ROMET MOTORS, ROUTER, lexmoto, Gemini, MH, motorcycles	1	-	11	-
LONGJIA, ORCAL, TNT MOTOR, BEELINE, VGA, ITALJET, GEMINI, lexmoto, Jahanro, italo, NECO	-	-	3	-
LUQI, TWISTER WHEEL, SPYDER WHEELZ, DJJD, GTS, TEKUON, Eway, Emoto, Bikers, i-coco	-	-	1	-
LVNENG	1	-	12	-
MACBOR,RVM,COLOVE,ORCAL,DAYTONA MOTORS,ZF-KY, Lexmoto, OVER BIKES, YUKI, AJS	8	-	103	-
MALAGUTI	19	-	286	13
MBK	2	3	6	6
MELEX	-	-	5	-
MG MOTO	-	1	-	1
MGK HM	177	1	823	9
MILG	-	-	2	-
MODEN, BTC, Motowell, COLIBRI,VIARELLI	-	-	1	-
MONTESA HONDA	-	-	-	1
MOTO GUZZI	5	2	54	7
MOTO MORINI	1	-	22	-
MOTRON MOTORRAD, ZONGSHEN	2	-	10	-
MV AGUSTA	1	-	8	5
N.S.U	-	-	-	1
NACIONAL MOTOR SAU	-	-	-	1

Πίνακας 7 (συνέχεια)
Πωλήσεις καινούργιων και μεταχειρισμένων μοτοσυκλετών κατά μάρκα ή εργοστάσιο κατασκευής:
Οκτώβριος 2022 και Ιανουάριος - Οκτώβριος 2022

Μάρκα	Μοτοσυκλές			
	Οκτώβριος		Ιανουάριος - Οκτώβριος	
	καινούργιες	μεταχειρισμένες	καινούργιες	μεταχειρισμένες
NEV, N, FLYBO, JM, MALON, Herox, Baoya, ZILENT	-	-	-	1
NIU, NUUV	10	-	91	1
OPAI	-	-	7	-
ORCAL, SOMOTO, AJS, SENKE, HERALD, ITALJET, WACCO, MOTOBİ, CLEVELAND CYCLEWERKS ACE, MERCURY, SAXXX, SFM	-	-	1	-
PEUGEOT	1	-	8	29
PGO	-	-	-	1
PIAGGIO	658	24	7.472	417
PILOTCAR	-	-	1	-
PIONEER, LEXMOTO, PULSE, BULLIT, HERALD, WOTTAN, EURO MOTORS, VERVEMOTO, SP BIKE, EXPLORER, RIDE	-	-	1	-
POLARIS	2	-	111	4
QINGQI	-	-	-	1
QINGQI, I-MOTO	-	-	1	-
QINGQI, KADIRGA	-	-	3	-
QINGQI, PIONEER, KENROD, PEUGEOT	-	-	-	1
QJ, QJIANG, KEEWAY, LEONE	-	-	6	3
QJ, QJIANG, GENERIC, MTR, RIDE	-	-	2	-
QJ, QJIANG, KEEWAY, LEONE, KUBA, RKS, BENELLI, VENGO, QJMOTOR, B MOTOBİ, ONLINE	4	-	13	-
QJ, QJIANG, KEEWAY, LEONE, KUBA, RKS, TELL, EMPIRE KEEWAY, BENELLI, VENGO	-	-	7	-
QJ, QJIANG, KEEWAY, LEONE, KUBA, RKS, tell, VENGO	2	-	8	-
QJ, QJIANG, KEEWAY, LEONE, RKS, BENELLI, EMPIRE KEEWAY, KUBA	-	-	10	-
QUADRO, QUADRO VEHICLES	-	-	1	1
RAY ELECTRIC MOTORS	1	-	8	-
REDMOTO	-	-	3	1
RENAULT	-	-	-	10
RENLI	-	-	53	-
RIEJU, DRAC	-	-	1	-
RKV	-	-	-	1
ROYAL ENFIELD	17	-	147	-
Royalloy, Royal Alloy, RA, SCOMADI, VALENTINO, VALENTINO MOTORI	5	-	23	-
RVM, MACBOR, COLOVE, ORCAL, DAYTONA MOTORS	-	-	1	-
SAKURA, GOLDEN LION, ARTISAN, Fauro, ETALIAN, Viverra, Varaneo, Kito, E-mio, velca, E.F.O	1	-	16	-
SAKURA, GOLDEN LION, ARTISAN, Fayro, ETALIAN, Viverra, Kito, E-mia, velca, E.F.O., E-KUMA, BOLIDE, LINZE	1	-	11	-
SAKURA, GOLDENLION, E.F.O., Fauro, Viverra, Nitrox, STRELLA City, Artisan	-	-	4	-
SAN YANG	-	-	-	7
SCUTUM, ETRIX, SILENCE	1	-	12	-

Πίνακας 7 (συνέχεια)

Πωλήσεις καινούργιων και μεταχειρισμένων μοτοσυκλετών κατά μάρκα ή εργοστάσιο κατασκευής:
Οκτώβριος 2022 και Ιανουάριος - Οκτώβριος 2022

Μάρκα	Μοτοσυκλέτες			
	Οκτώβριος		Ιανουάριος - Οκτώβριος	
	καινούργιες	μεταχειρισμένες	καινούργιες	μεταχειρισμένες
SEGWAY	8	-	118	1
SENKE, SENKO, SENKI, SENKY, HALI, JIETOUBAWANG, NANLIAN, XINHALI, PGO, SENKE. HALI	-	-	3	-
SHANYANG, ATLAS PANTHER, YAMAZUKI MOTO, MOTORKING, Hirlee, XB	4	-	21	-
SHARE'NGO, ZHIDOU	-	-	22	-
SHENGWO NEW ENERGY, YUKI	-	-	18	-
SHERCO	-	-	10	3
SHINERAY, SWM	-	-	4	-
SILENCE, SCUTUM, ETRIX	4	-	60	1
SI-ZWEIRAD	-	-	-	1
SKYTEAM, SACIN, CSR, METALCO, SOKUDO, BAZUKA, MINICO, MOTOSBASI, MOTOS BORDOY, SUMKO, ROXON, MONKEY BIKES	2	-	19	3
SUKIDA, RARIRO, KAIER, HAOJIAN	-	-	1	-
SUZUKI	31	12	351	178
SWM	-	1	2	1
SYM	884	11	12.383	192
TAIWAN GOLDEN B	-	-	-	1
TARO, JUNAK, BARTON MOTORS, ORCAL, Lexmoto, MITT, NECO, WOTTAN, MAGPOWER, ADAMOTO MOTORCYCLES	11	-	175	-
TARO, JUNAK, BARTON MOTORS, ORCAL, Lexmoto, MITT, NECO, WOTTAN, MAGPOWER, ADAMOTO, MAXON, MAX-ON, TRMOTOR, CHUANL	7	-	74	-
TARO, TRMOTOR, CHUANL, JUNAK, BARTON MOTORS, ORCAL, Lexmoto, MITT, NECO, WOTTAN, MAGPOWER, ADAMOTO MOTORCYCLES	5	-	21	-
TAURIS	-	-	-	1
TAYO, HAOJIANG, ZHONGYU, THUMP, THUMPSTAR, KIDEN, ZONTES, Junak	10	-	48	-
TAYO, HAOJIANG, ZHONGYU, THUMP, THUMPSTAR, KIDEN, ZONTES, Junak, SENKE, TANNY, TYAN, ROMET, ROMET MOTORS, ROUTER	20	-	407	3
TAYO, ZONTES, KIDEN, Haojiang, ZHONGYU, Sharpon, TANNY, TYAN, Senke, BETA, Daytona Motors	32	1	191	3
TGB	-	-	20	5
TIANYING, RIYA, HONGYUNDA, TYM, HONLING, TAMCO, ALISON, DMK MOTORS, WLIE, LEEWAY, WLXQ, AP Gmoto, ALFA	-	-	8	-
TINBOT, KOLLTER, MASAI, INTO, VIARELLI, EDRIE, DuroCar, MGK HM, Fauro, BRINCO	-	-	4	-
TINGWANG, X-TEAM, TIKING	-	-	1	-
TM RACING	-	-	1	-
TORROT, QUADRO VEHICLES	-	-	6	-
TRIUMPH	14	2	244	21
TROMOX	-	-	2	-
VESPA	-	-	-	1

Πίνακας 7 (συνέχεια)

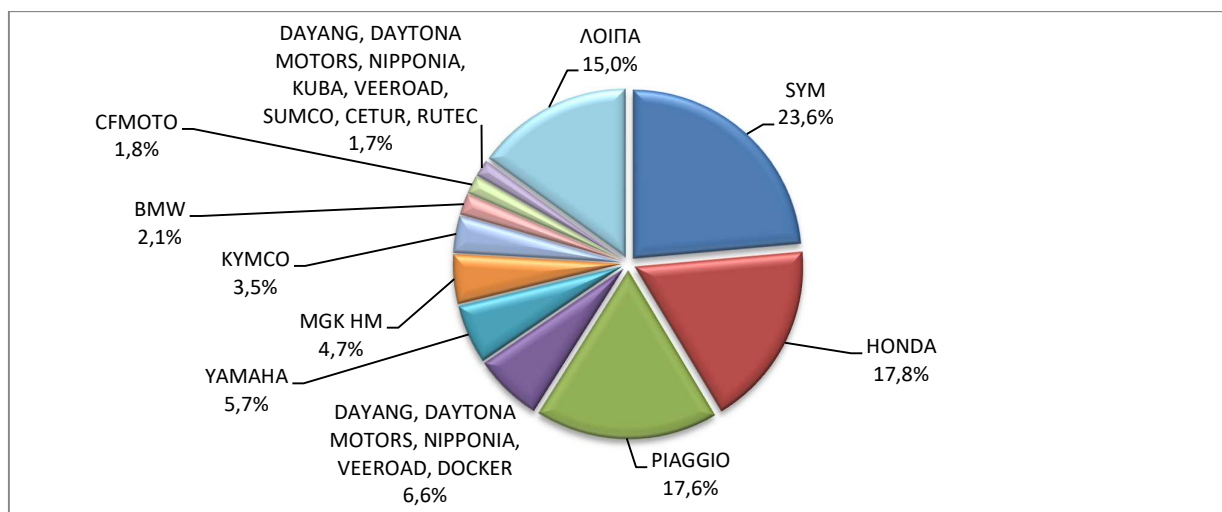
Πωλήσεις καινούργιων και μεταχειρισμένων μοτοσυκλετών κατά μάρκα ή εργοστάσιο κατασκευής:
Οκτώβριος 2022 και Ιανουάριος - Οκτώβριος 2022

Μάρκα	Μοτοσυκλές			
	Οκτώβριος		Ιανουάριος - Οκτώβριος	
	καινούργιες	μεταχειρισμένες	καινούργιες	μεταχειρισμένες
VMOTO, E-MAX, FMC, CSR, ROADSIGN, KENTOYA, JINYING, GOES, VETRIX, DAO, VENGO, TELL	-	-	1	-
VMOTO-SOCO, E-MAX, VMOTO, SUPER SOCO	12	-	69	-
VOLTA, VTA, REVOLT	-	-	21	-
WONJAN, SAMADA	-	-	2	-
WONJAN, THRUST MOTOR, WMOTO, KEEWAY, TD	-	-	-	1
WUZHENG	-	-	1	-
XEV, X, XEV YOYO	2	-	4	-
XGJAO, KAISAR, SKYJET, SOKON, YUKI, AJS, VEEROAD, DAYTONA MOTORS, YUAN, KRAL, PULSE, CELIK, LEXMOTO, SOKON	-	1	-	2
XGJAO, ZIPP, TOROS, ROMET, ROMET MOTORS, ROUTER, VEEROAD, DAYTONA MOTORS, GEMINI, MH MOTORCYCLES, MTG MOTORS	-	-	5	-
XIAMEN XIASHING	-	-	-	2
XINRI, SUNRA, APACHI, ISILDAR, ISILDAR APACHI, Wayscral, KRAL	3	-	90	-
XUFENG, SHUNLONG, TONGXINGTIANXIA, ZOLOO	-	-	2	-
XY	-	-	-	1
YADEA	2	-	8	-
YAMAHA	213	48	3.999	779
YASAN MOTOR, Kito	-	-	6	-
YINGANG, BENYI, ROMET MOTORS, YUKI, ROUTER, MOTORAN, DAYTONA MOTORS, M1NSK, HAMACHI, KUBA, MONDIAL	-	-	5	-
YINXIANG, MONDIAL, GEMINI, TCB	-	-	5	-
YIYING, BENZHOU, TRUVA	-	-	-	1
ZERO MOTORCYCLES	1	-	12	1
ZHEJIANG CFMOTO	-	-	2	-
ZHEJIANG QIANJ.	-	-	-	1
ZHEJIANG RENLI	-	-	1	-
ZHIDOU, SHARE'NG	-	-	-	1
ZHONGNENG, ASYA, DADO, ZNEN, BARON	-	-	-	1
ZHONGNENG, ZNEN, AGM, AJS, YUKI, COLIBRI	2	-	7	-
ZHONGNENG, ZNEN, AGM, AJS, YUKI, COLIBRI, EUROCKA, BTC, NOVA MOTORS, LEXMOTO, Actionbikes Motors	-	-	5	-
ZHONGNENG, ZNEN, AGM, BTC, CLS, COLIBRI, DAYTONA MOTORS, DERRACE, DOCKER	-	-	2	-
ZHONGNENG, ZNEN, AGM, BTC, CLS, COLIBRI, DAYTONA MOTORS, DERRACE, DOCKER, JM MOTORS, KUBA, La souris, LEXMOTO	1	-	68	1
ZHONGNENG, ZNEN, DADO, DIRECT BIKES, GOWINN, VIVACOX, NECO, AGM, LEE, ASYA	-	-	1	-
ZHONGYU, THUMP, THUMPSDAR, KIDEN, ZONTES, Junak	-	-	1	-
ZONGSHEN	-	-	7	-
ZONGSHEN, Lexmoto, ICONE, VORTEX, M1NSK, MACBOR, MONDIAL, ROMET MOTORS, SINNIS, SPARKSTER, OVER BIKES	-	-	3	-

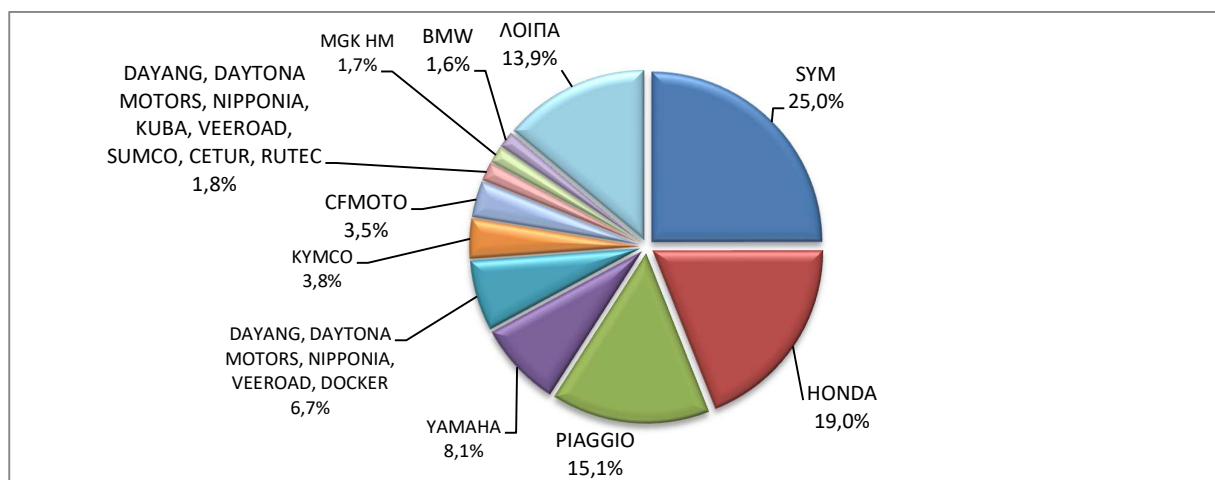
Πίνακας 7 (συνέχεια)
Πωλήσεις καινούργιων και μεταχειρισμένων μοτοσυκλετών κατά μάρκα ή εργοστάσιο κατασκευής:
Οκτώβριος 2022 και Ιανουάριος - Οκτώβριος 2022

Μάρκα	Μοτοσυκλέτες			
	Οκτώβριος		Ιανουάριος - Οκτώβριος	
	καινούργιες	μεταχειρισμένες	καινούργιες	μεταχειρισμένες
ZONGSHEN, ZIP STAR, Lexmoto, ICONE, VORTEX, M1NSK, MACBOR, MONDIAL, ROMET MOTORS, SINNIS, SPARKSTER, OVER BIKES	1	-	13	-
ZONGSHEN, ZIPSTAR, ICONE, JUNAK, Lexmoto, MH Motorcycles, MINSK, MONDIAL, ROMET MOTORS, SINNIS, SPARKSTER	-	-	2	-
ZONGSHEN, ZIPSTAR, ZEALSUN, KENTO	-	-	6	-
ZHONGNENG, ZNEN, AGM, BTC, CLS, COLIBRI	-	-	2	-
ΣΥΝΟΛΟ	3.749	252	49.557	3.881

Γράφημα 13. Πωλήσεις καινούργιων μοτοσυκλετών (Οκτώβριος 2022)



Γράφημα 14. Πωλήσεις καινούργιων μοτοσυκλετών (Ιανουάριος - Οκτώβριος 2022)



ΕΠΕΞΗΓΗΜΑΤΙΚΕΣ ΣΗΜΕΙΩΣΕΙΣ

Έρευνα Χορήγησης Αδειών Κυκλοφορίας Οχημάτων	<p>Η Έρευνα των οχημάτων είναι απογραφική. Τα στοιχεία εμφανίζουν τη μάρκα, το είδος και το καινούργιο ή μεταχειρισμένο του οχήματος σε επίπεδο Χώρας. Από τα στοιχεία της Έρευνας εξαιρούνται τα οχήματα που κινούνται επάνω σε τροχιές, τα ηλεκτροκίνητα με κεραίες λεωφορεία (τρόλλεϋ), οι γεωργικοί ελκυστήρες και τα γεωργικά μηχανήματα. Δεν περιλαμβάνονται στους πίνακες του Δελτίου Τύπου τα οχήματα Ενόπλων Δυνάμεων, Σωμάτων Ασφαλείας, Πυροσβεστικής Υπηρεσίας, Κρατικών Υπηρεσιών, Διπλωματικού Σώματος, Ξένων Αποστολών, Αναπήρων Πολέμου, καθώς επίσης και τα δίκυκλα τα οποία έχουν κυβισμό κάτω από 50 cc.</p>
Νομικό πλαίσιο	N. 3832/2010
Περίοδος Αναφοράς	Οκτώβριος 2022
Κάλυψη	Για την εξαγωγή των μηνιαίων στοιχείων χρησιμοποιήθηκε το Μητρώο του Υπουργείου Υποδομών, Μεταφορών και Δικτύων, το οποίο περιέχει όλες τις μηνιαίες μεταβολές στις άδειες ταξινόμησης Οχημάτων στη Χώρα.
Ορισμοί	<p>Αυτοκίνητο όχημα είναι κάθε όχημα, ανεξάρτητα από τον αριθμό των τροχών, που κινείται με μηχανή και προορίζεται να μεταφέρει πρόσωπα ή πράγματα ή και τα δύο μαζί, ευρισκόμενα είτε πάνω στο ίδιο όχημα, είτε σε ρυμουλκούμενο που κινείται από το πρώτο.</p> <p>Καινούργιο όχημα χαρακτηρίζεται αυτό που ταξινομείται για πρώτη φορά μέσα στο μήνα στην Ελλάδα και δεν έχει κυκλοφορήσει σε άλλη χώρα.</p> <p>Μεταχειρισμένο χαρακτηρίζεται αυτό που ταξινομείται για πρώτη φορά στην χώρα και έχει εισαχθεί ως μεταχειρισμένο από το εξωτερικό.</p> <p>Αυτοκίνητο επιβατηγό προοριζόμενο για τη μεταφορά κυρίως προσώπων αυτοκίνητο όχημα, 9 κατ' ανώτατο όριο θέσεων μαζί με τη θέση του οδηγού.</p> <p>Αυτοκίνητο λεωφορείο: Το αυτοκίνητο όχημα που προορίζεται κυρίως για τη μεταφορά προσώπων 10 και άνω θέσεων, συμπεριλαμβανομένης και της θέσης του οδηγού. Στους πίνακες του Δελτίου Τύπου στην κατηγορία αυτή επιπλέον προσμετρώνται τα αρθρωτά Λεωφορεία.</p> <p>Αυτοκίνητο φορτηγό: Το αυτοκίνητο όχημα που προορίζεται κυρίως για τη μεταφορά πραγμάτων. Στους πίνακες του Δελτίου Τύπου στην κατηγορία αυτή επιπλέον προσμετρώνται οι τράκτορες, τα ρυμουλκά φορτηγά, οι τράκτορες με επικαθήμενο (αρθρωτό όχημα) και τα ρυμουλκά με ρυμουλκούμενο (συρμός) .</p> <p>Μοτοσυκλέτα: Κάθε δίτροχο μηχανοκίνητο όχημα με ή χωρίς καλάθι, του οποίου είτε η μέγιστη εκ κατασκευής ταχύτητα είναι μεγαλύτερη των 45 χιλιομέτρων την ώρα είτε, εάν είναι εξοπλισμένο με κινητήρα εσωτερικής καύσης, ο κυλινδρισμός του κινητήρα είναι μεγαλύτερος των 50 κυβικών εκατοστών. Στους πίνακες του Δελτίου Τύπου στην κατηγορία αυτή επιπλέον προσμετρώνται τα τρίτροχα οχήματα.</p> <p>Τρίτροχο όχημα: Το μηχανοκίνητο όχημα με τρεις συμμετρικούς τροχούς, του οποίου είτε η μέγιστη εκ κατασκευής ταχύτητα είναι μεγαλύτερη των 45 χιλιομέτρων την ώρα είτε ο κυλινδρισμός του κινητήρα του είναι μεγαλύτερος των 50 κυβικών εκατοστών, εάν είναι εξοπλισμένο με κινητήρα εσωτερικής καύσης. Επίσης ως τρίτροχο όχημα λογίζεται και το τετράτροχο όχημα, εκτός των ελαφρών τετράτροχων οχημάτων της κατηγορίας των μοτοποδηλάτων, του οποίου το απόβαρο κενού οχήματος, μη συμπεριλαμβανομένου του βάρους του καυσίμου ή του μίγματος καυσίμου - ελαίου ή των συσσωρευτών των ηλεκτρικών οχημάτων, δεν υπερβαίνει τα 400 χιλιόγραμμα, όταν το όχημα προορίζεται για επιβατικές μεταφορές ή τα 550 χιλιόγραμμα, όταν προορίζεται για μεταφορές εμπορευμάτων και του οποίου η μέγιστη καθαρή ισχύς δεν υπερβαίνει τα 15 KW.</p>
Μεθοδολογία	Η έρευνα είναι απογραφική. Τα πρωτογενή στοιχεία προέρχονται από το Υπουργείο Υποδομών, Μεταφορών και Δικτύων και προκύπτουν από την έκδοση νέων αδειών κυκλοφορίας οχημάτων όπως αυτές καταχωρούνται από τις κατά τόπους Διευθύνσεις Μεταφορών και Επικοινωνιών.
Παραπομπές	Περισσότερες πληροφορίες (πίνακες, γραφήματα) σχετικά με την έρευνα χορήγησης αδειών κυκλοφορίας οχημάτων μπορούν να αναζητηθούν στη ιστοσελίδα της Ελληνικής Στατιστικής Αρχής www.statistics.gr , στο σύνδεσμο http://www.statistics.gr/el/statistics/-/publication/SME24