



ΕΛΛΗΝΙΚΗ ΔΗΜΟΚΡΑΤΙΑ
ΕΛΛΗΝΙΚΗ ΣΤΑΤΙΣΤΙΚΗ ΑΡΧΗ

Πειραιάς, 29 Φεβρουαρίου 2024

ΣΤΑΤΙΣΤΙΚΕΣ ΔΙΕΘΝΟΥΣ ΕΜΠΟΡΙΟΥ ΑΓΑΘΩΝ ΚΑΤΑ ΕΠΙΧΕΙΡΗΜΑΤΙΚΑ ΧΑΡΑΚΤΗΡΙΣΤΙΚΑ ΕΤΟΣ 2022

Η Ελληνική Στατιστική Αρχή ανακοινώνει τα στοιχεία των Στατιστικών Διεθνούς Εμπορίου Αγαθών, κατά Επιχειρηματικά Χαρακτηριστικά, τα οποία παρουσιάζουν την αξία των εισαγωγών και εξαγωγών ανά τομείς της στατιστικής ταξινόμησης των οικονομικών δραστηριοτήτων των επιχειρήσεων, NACE Αναθ. 2, και κατά τάξεις μεγέθους των επιχειρήσεων, για το έτος 2022.

Σύμφωνα με τα στοιχεία αυτά, ο συνολικός αριθμός των επιχειρήσεων που πραγματοποίησαν εισαγωγές, εξαγωγές ή και τα δύο είδη συναλλαγών κατά το έτος 2022 ανήλθε σε 43.063 επιχειρήσεις, εκ των οποίων οι 20.742 διενήργησαν συναλλαγές με χώρες της Ευρωπαϊκής Ένωσης και οι 34.251 με Τρίτες Χώρες.

Αντίστοιχα, η συνολική αξία εισαγωγών και εξαγωγών ανήλθε σε 137.348,6 εκατ. ευρώ, εκ των οποίων 66.312,5 εκατ. ευρώ αφορούν σε συναλλαγές με χώρες της Ευρωπαϊκής Ένωσης και 71.036,1 εκατ. αφορούν σε συναλλαγές με Τρίτες Χώρες.

Το 62,8% της αξίας των συναλλαγών πραγματοποιήθηκε από επιχειρήσεις των τομέων οικονομικής δραστηριότητας «Μεταποίησης», «Παροχής ηλεκτρικού ρεύματος, φυσικού αερίου, ατμού και κλιματισμού», «Παροχής νερού, επεξεργασίας λυμάτων, διαχείρισης αποβλήτων και δραστηριοτήτων εξυγίανσης» και «Ορυχείων και λατομείων», το 30,7% της αξίας των συναλλαγών πραγματοποιήθηκε από επιχειρήσεις του τομέα «Χονδρικού και λιανικού εμπορίου, επισκευής μηχανοκίνητων οχημάτων και μοτοσυκλετών» και το 6,5% της αξίας των συναλλαγών πραγματοποιήθηκε από επιχειρήσεις των τομέων «Γεωργίας, δασοκομίας και αλιείας», «Κατασκευών» και Λοιπών υπηρεσιών (πλην Χονδρικού και λιανικού εμπορίου κλπ.) (Πίνακας 1).

Πληροφορίες για μεθοδολογικά θέματα:

Δ/ση Στατιστικών Επιχειρήσεων
Τμήμα Στατιστικών Διεθνών Συναλλαγών
Προϊσταμένη Τμήματος: Ελένη Πανδή
Τηλ : 213 135 2042
e-mail : e.pandi@statistics.gr

Πληροφορίες για παροχή δεδομένων:

Τηλ : 213 135 2022, 2308, 2310
e-mail : data.dissem@statistics.gr

ΤΟΜΕΙΣ ΟΙΚΟΝΟΜΙΚΗΣ ΔΡΑΣΤΗΡΙΟΤΗΤΑΣ ΚΑΙ ΜΕΓΕΘΟΣ ΑΞΙΑΣ ΣΥΝΑΛΛΑΓΩΝ

Εισαγωγές

Ειδικότερα, όσον αφορά στις εισαγωγές, συνολικά 36.575 επιχειρήσεις πραγματοποίησαν εισαγωγές συνολικής αξίας 85.599,1 εκατ. ευρώ, εκ των οποίων το 57,0% (48.782,6 εκατ. ευρώ) πραγματοποιήθηκε από επιχειρήσεις των τομέων οικονομικής δραστηριότητας «Μεταποίησης», «Παροχής ηλεκτρικού ρεύματος, φυσικού αερίου, ατμού και κλιματισμού», «Παροχής νερού, επεξεργασίας λυμάτων, διαχείρισης αποβλήτων και δραστηριοτήτων εξυγίανσης» και «Ορυχείων και λατομείων» (7.385 επιχειρήσεις, 20,2% του συνολικού αριθμού των επιχειρήσεων). Το 36,1% (30.873,1 εκατ. ευρώ) της συνολικής αξίας των εισαγωγών πραγματοποιήθηκε από επιχειρήσεις του τομέα «Χονδρικού και λιανικού εμπορίου, επισκευής μηχανοκίνητων οχημάτων και μοτοσυκλετών» (19.684 επιχειρήσεις, 53,8% του συνολικού αριθμού των επιχειρήσεων). Το 6,9% (5.943,4 εκατ. ευρώ) της συνολικής αξίας των εισαγωγών πραγματοποιήθηκε από επιχειρήσεις των τομέων «Γεωργίας, δασοκομίας και αλιείας», «Κατασκευών» και Λοιπών υπηρεσιών (πλην Χονδρικού και λιανικού εμπορίου κλπ.), (9.506 επιχειρήσεις, 26,0% του συνολικού αριθμού των επιχειρήσεων), (Πίνακας 1 – Γράφημα 1.1).

Από την ανάλυση της κατανομής των επιχειρήσεων με βάση το μέγεθος της αξίας των συναλλαγών που διενήργησαν, παρατηρείται ότι το 32,0% της συνολικής αξίας των εισαγωγών πραγματοποιήθηκε από 5 συνολικά επιχειρήσεις, το 50,1% της συνολικής αξίας των εισαγωγών πραγματοποιήθηκε από 50 συνολικά επιχειρήσεις, το δε 79,8% της συνολικής αξίας των εισαγωγών πραγματοποιήθηκε από 1.000 συνολικά επιχειρήσεις (Πίνακας 3.1 – Γράφημα 3).

Εξαγωγές

Αντίστοιχα, για τις εξαγωγές, συνολικά 19.154 επιχειρήσεις πραγματοποίησαν εξαγωγές συνολικής αξίας 51.749,5 εκατ. ευρώ, εκ των οποίων το 72,3% (37.398,0 εκατ. ευρώ) πραγματοποιήθηκε από επιχειρήσεις των τομέων οικονομικής δραστηριότητας «Μεταποίησης», «Παροχής ηλεκτρικού ρεύματος, φυσικού αερίου, ατμού και κλιματισμού», «Παροχής νερού, επεξεργασίας λυμάτων, διαχείρισης αποβλήτων και δραστηριοτήτων εξυγίανσης» και «Ορυχείων και λατομείων», (5.841 επιχειρήσεις, 30,5% του συνολικού αριθμού των επιχειρήσεων). Το 21,9% (11.321,2 εκατ. ευρώ) της συνολικής αξίας των εξαγωγών πραγματοποιήθηκε από επιχειρήσεις του τομέα «Χονδρικού και λιανικού εμπορίου, επισκευής μηχανοκίνητων οχημάτων και μοτοσυκλετών», (9.595 επιχειρήσεις, 50,1% του συνολικού αριθμού των επιχειρήσεων). Το 5,8% (3.030,3 εκατ. ευρώ) της συνολικής αξίας των εξαγωγών πραγματοποιήθηκε από επιχειρήσεις των τομέων της «Γεωργίας, δασοκομίας και αλιείας», «Κατασκευών» και Λοιπών υπηρεσιών (πλην Χονδρικού και λιανικού εμπορίου κλπ.), (3.718 επιχειρήσεις, 19,4% του συνολικού αριθμού των επιχειρήσεων), (Πίνακας 1 – Γράφημα 1.2).

Από την ανάλυση της κατανομής των επιχειρήσεων με βάση το μέγεθος της αξίας των συναλλαγών που διενήργησαν, όσον αφορά στις εξαγωγές, το 29,6% της συνολικής αξίας των εξαγωγών πραγματοποιήθηκε από 5 συνολικά επιχειρήσεις, το 53,4% της συνολικής αξίας των εξαγωγών πραγματοποιήθηκε από 50 συνολικά επιχειρήσεις, το δε 86,0% πραγματοποιήθηκε από 1.000 συνολικά επιχειρήσεις (Πίνακας 3.2 – Γράφημα 3).

Πίνακας 1. Διεθνές εμπόριο αγαθών, κατά τύπο επιχείρησης και τομέα οικονομικής δραστηριότητας της επιχείρησης, 2022

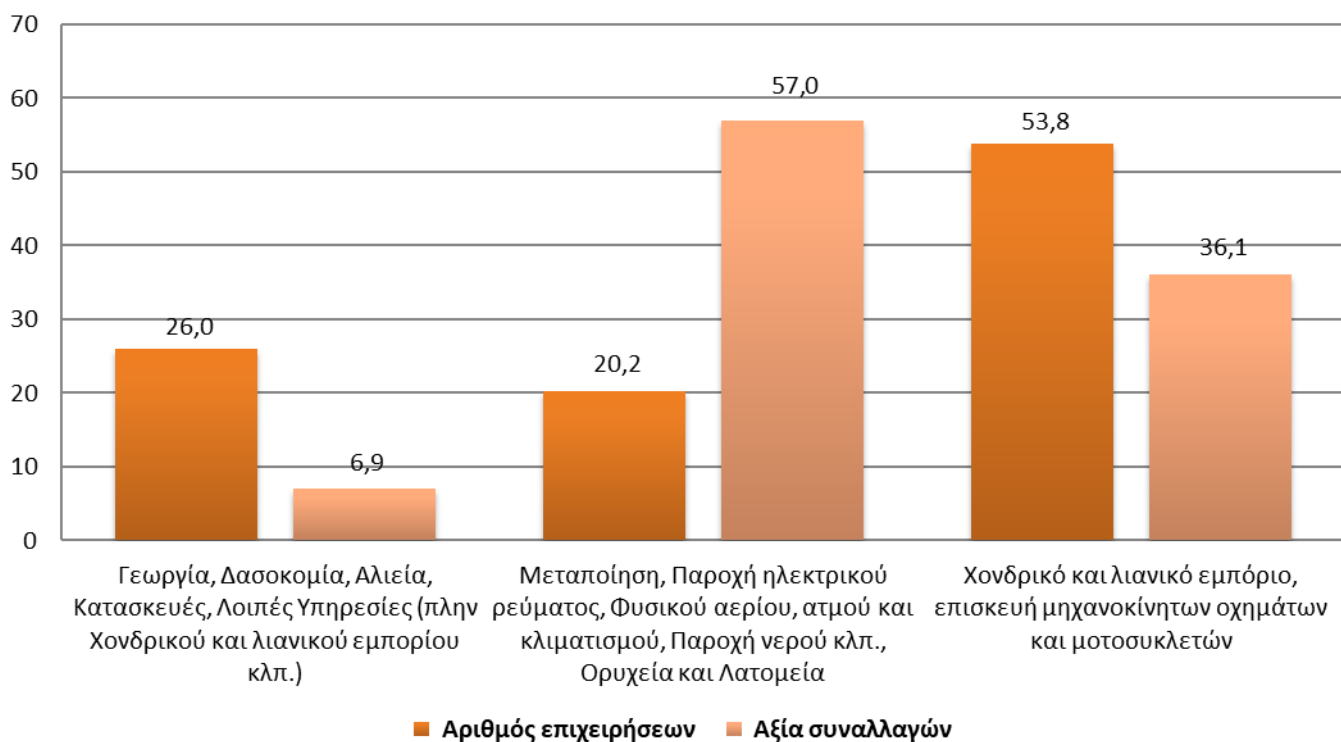
Τύπος Επιχείρησης		Σύνολο		Γεωργία, Δασοκομία, Αλιεία, Κατασκευές, Υπηρεσίες (πλην Χονδρικού και Λιανικού εμπορίου κλπ.)		Μεταποίηση, Παροχή ηλεκτρικού ρεύματος, Φυσικού αερίου, ατμού και κλιματισμού, Παροχή νερού κλπ., Ορυχεία και Λατομεία ⁽³⁾		Χονδρικό και λιανικό εμπόριο, επισκευή μηχανοκίνητων οχημάτων και μοτοσυκλετών		
		Αριθμός επιχειρήσεων	Αξία συναλλαγών σε €	Αριθμός επιχειρήσεων	Αξία συναλλαγών σε €	Αριθμός επιχειρήσεων	Αξία συναλλαγών σε €	Αριθμός επιχειρήσεων	Αξία συναλλαγών σε €	
Εισαγωγείς και Εξαγωγείς ⁽¹⁾	Εισαγωγείς και εξαγωγείς	Συναλλαγές με όλες τις χώρες ⁽²⁾	43.063	137.348.637.556	11.283	8.973.741.969	9.411	86.180.530.926	22.369	42.194.364.661
		<i>ΕΚ ΤΩΝ ΟΠΟΙΩΝ:</i>								
		Με χώρες της ΕΕ	20.742	66.312.502.311	3.509	5.657.281.423	4.733	31.652.020.371	12.500	29.003.200.517
		Με Τρίτες Χώρες	34.251	71.036.135.245	9.344	3.316.460.546	8.157	54.528.510.555	16.750	13.191.164.144
Εισαγωγείς	Εισαγωγείς	Συναλλαγές με όλες τις χώρες ⁽²⁾	36.575	85.599.133.791	9.506	5.943.436.151	7.385	48.782.565.857	19.684	30.873.131.783
		<i>ΕΚ ΤΩΝ ΟΠΟΙΩΝ:</i>								
		Με χώρες της ΕΕ	17.532	38.094.369.090	2.701	3.781.083.499	3.885	12.787.108.725	10.946	21.526.176.866
		Με Τρίτες Χώρες	27.925	47.504.764.701	7.726	2.162.352.652	6.041	35.995.457.132	14.158	9.346.954.917
<i>ΕΚ ΤΩΝ ΟΠΟΙΩΝ:</i>										
Μόνο Εισαγωγείς	Εισαγωγείς	Συναλλαγές με όλες τις χώρες ⁽²⁾	23.909	6.766.945.538	7.565	1.071.660.358	3.570	811.396.722	12.774	4.883.888.458
		<i>ΕΚ ΤΩΝ ΟΠΟΙΩΝ:</i>								
		Με χώρες της ΕΕ	8.355	4.513.938.831	1.857	585.864.015	981	342.564.132	5.517	3.585.510.684
		Με Τρίτες Χώρες	18.148	2.253.006.707	6.132	485.796.343	2.971	468.832.590	9.045	1.298.377.774
Εισαγωγείς και Εξαγωγείς ⁽¹⁾	Εισαγωγείς	Συναλλαγές με όλες τις χώρες ⁽²⁾	12.666	78.832.188.253	1.941	4.871.775.793	3.815	47.971.169.135	6.910	25.989.243.325
		<i>ΕΚ ΤΩΝ ΟΠΟΙΩΝ:</i>								
		Με χώρες της ΕΕ	9.177	33.580.430.259	844	3.195.219.484	2.904	12.444.544.593	5.429	17.940.666.182
		Με Τρίτες Χώρες	9.777	45.251.757.994	1.594	1.676.556.309	3.070	35.526.624.542	5.113	8.048.577.143
Εξαγωγείς	Εξαγωγείς	Συναλλαγές με όλες τις χώρες ⁽²⁾	19.154	51.749.503.765	3.718	3.030.305.818	5.841	37.397.965.069	9.595	11.321.232.878
		<i>ΕΚ ΤΩΝ ΟΠΟΙΩΝ:</i>								
		Με χώρες της ΕΕ	11.276	28.218.133.221	1.481	1.876.197.924	3.474	18.864.911.646	6.321	7.477.023.651
		Με Τρίτες Χώρες	13.857	23.531.370.544	2.968	1.154.107.894	4.751	18.533.053.423	6.138	3.844.209.227
<i>ΕΚ ΤΩΝ ΟΠΟΙΩΝ:</i>										
Μόνο Εξαγωγείς	Εξαγωγείς	Συναλλαγές με όλες τις χώρες ⁽²⁾	6.488	3.484.778.852	1.777	356.970.424	2.026	541.800.836	2.685	2.586.007.592
		<i>ΕΚ ΤΩΝ ΟΠΟΙΩΝ:</i>								
		Με χώρες της ΕΕ	2.104	2.466.749.585	414	203.900.990	597	375.566.014	1.093	1.887.282.581
		Με Τρίτες Χώρες	5.155	1.018.029.267	1.483	153.069.434	1.685	166.234.822	1.987	698.725.011
Εισαγωγείς και Εξαγωγείς ⁽¹⁾	Εξαγωγείς	Συναλλαγές με όλες τις χώρες ⁽²⁾	12.666	48.264.724.913	1.941	2.673.335.394	3.815	36.856.164.233	6.910	8.735.225.286
		<i>ΕΚ ΤΩΝ ΟΠΟΙΩΝ:</i>								
		Με χώρες της ΕΕ	9.172	25.751.383.636	1.067	1.672.296.934	2.877	18.489.345.632	5.228	5.589.741.070
		Με Τρίτες Χώρες	8.702	22.513.341.277	1.485	1.001.038.460	3.066	18.366.818.601	4.151	3.145.484.216

⁽¹⁾ Οι επιχειρήσεις που διενεργούν και εισαγωγές και εξαγωγές έχουν συμπεριληφθεί μία φορά.

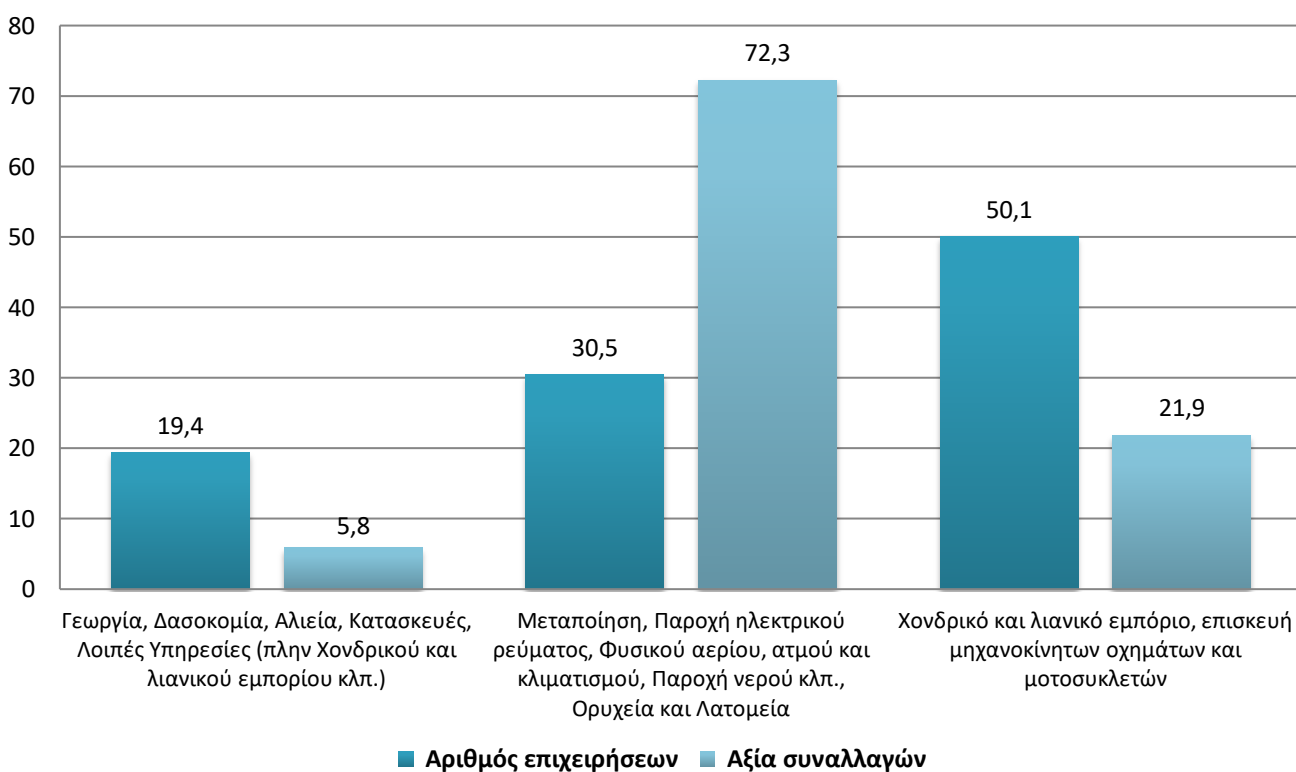
⁽²⁾ Ο αριθμός των επιχειρήσεων δεν αθροίζει στο σύνολο, δεδομένου ότι μία επιχείρηση είναι δυνατόν να διενεργεί συναλλαγές και με χώρες της ΕΕ και με Τρίτες Χώρες.

⁽³⁾ Συμπεριλαμβάνονται και οι επιχειρήσεις για τις οποίες δεν υπάρχουν διαθέσιμες πληροφορίες για τον τομέα οικονομικής δραστηριότητας οι οποίες αντιστοιχούν σε μικρό πλήθος και μικρή αξία συναλλαγών.

Γράφημα 1.1. Εισαγωγές: Ποσοστιαία (%) κατανομή αριθμού επιχειρήσεων και αξίας συναλλαγών, κατά τομέα οικονομικής δραστηριότητας, 2022



Γράφημα 1.2. Εξαγωγές: Ποσοστιαία (%) κατανομή αριθμού επιχειρήσεων και αξίας συναλλαγών, κατά τομέα οικονομικής δραστηριότητας, 2022

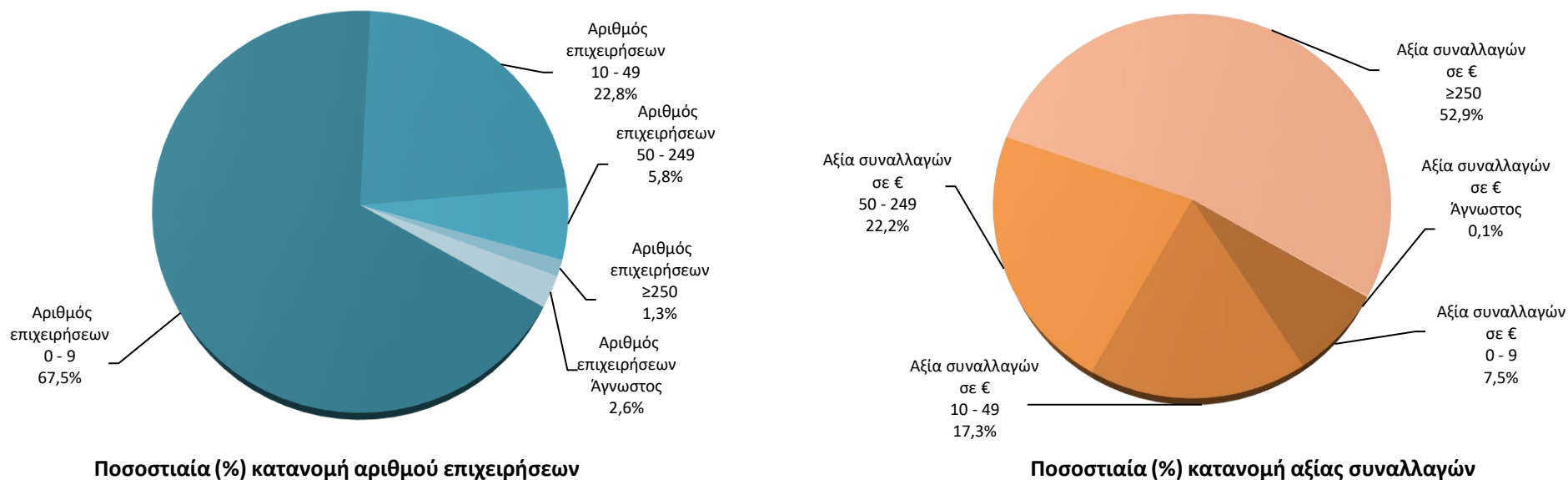


Πίνακας 2.1. Εισαγωγές: Αριθμός επιχειρήσεων και αξία συναλλαγών, κατά τάξη μεγέθους επιχείρησης βάσει του αριθμού απασχολούμενων και κατά τομέα οικονομικής δραστηριότητας, 2022

Τάξη μεγέθους επιχείρησης (αριθμός απασχολούμενων)	Σύνολο				Γεωργία, δασοκομία, αλιεία, Κατασκευές, Λοιπές Υπηρεσίες (πλην Χονδρικού και λιανικού εμπορίου κλπ.)				Μεταποίηση, Παροχή ηλεκτρικού ρεύματος, φυσικού αερίου, ατμού και κλιματισμού, Παροχή νερού κλπ., Ορυχεία και λατομεία(1)				Χονδρικό και λιανικό εμπόριο, επισκευή μηχανοκίνητων οχημάτων και μοτοσυκλετών			
	Αριθμός επιχειρήσεων	Ποσοστιαία συμμετοχή (%)	Αξία συναλλαγών σε €	Ποσοστιαία συμμετοχή (%)	Αριθμός επιχειρήσεων	Ποσοστιαία συμμετοχή (%)	Αξία συναλλαγών σε €	Ποσοστιαία συμμετοχή (%)	Αριθμός επιχειρήσεων	Ποσοστιαία συμμετοχή (%)	Αξία συναλλαγών σε €	Ποσοστιαία συμμετοχή (%)	Αριθμός επιχειρήσεων	Ποσοστιαία συμμετοχή (%)	Αξία συναλλαγών σε €	Ποσοστιαία συμμετοχή (%)
0 - 9	24.665	67,5	6.474.940.678	7,5	5.986	63,0	713.515.032	12,0	3.973	53,8	979.703.794	2,0	14.706	74,7	4.781.721.852	15,5
10 - 49	8.335	22,8	14.785.009.542	17,3	2.120	22,3	2.194.020.351	36,9	2.349	31,8	2.430.550.055	5,0	3.866	19,7	10.160.439.136	32,9
50 - 249	2.119	5,8	18.982.480.061	22,2	766	8,1	965.082.246	16,2	717	9,7	8.329.852.028	17,0	636	3,2	9.687.545.787	31,4
≥250	489	1,3	45.250.876.745	52,9	231	2,4	2.017.500.201	34,0	176	2,4	37.009.302.258	75,9	82	0,4	6.224.074.286	20,1
Άγνωστος	967	2,6	105.826.765	0,1	403	4,2	53.318.321	0,9	170	2,3	33.157.722	0,1	394	2,0	19.350.722	0,1
Σύνολο	36.575	100,0	85.599.133.791	100,0	9.506	100,0	5.943.436.151	100,0	7.385	100,0	48.782.565.857	100,0	19.684	100,0	30.873.131.783	100,0

(1) Συμπεριλαμβάνονται και οι επιχειρήσεις για τις οποίες δεν υπάρχουν διαθέσιμες πληροφορίες για τον τομέα οικονομικής δραστηριότητας οι οποίες αντιστοιχούν σε μικρό πλήθος και μικρή αξία συναλλαγών.

Γράφημα 2.1. Εισαγωγές: Ποσοστιαία (%) κατανομή αριθμού επιχειρήσεων και αξίας συναλλαγών, κατά τάξη μεγέθους επιχείρησης βάσει του αριθμού των απασχολούμενων, 2022

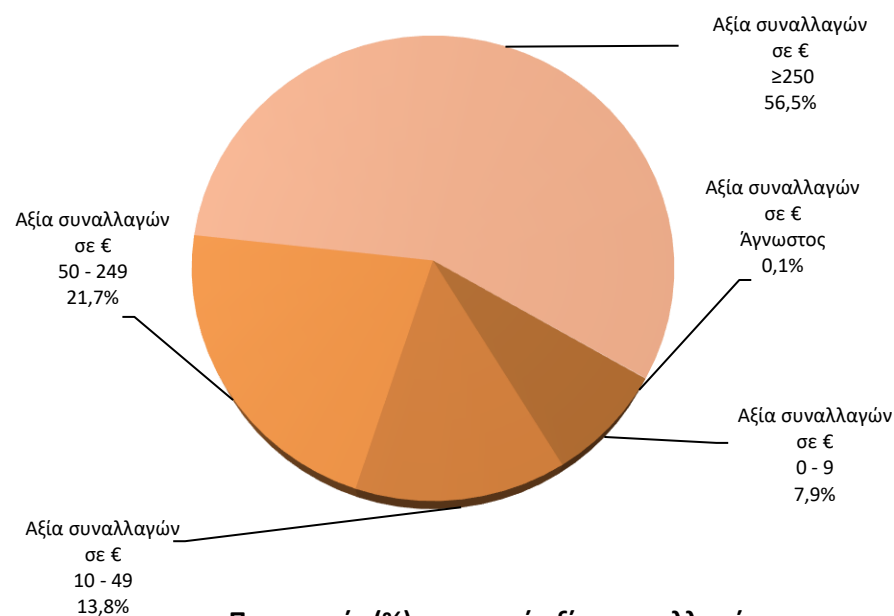
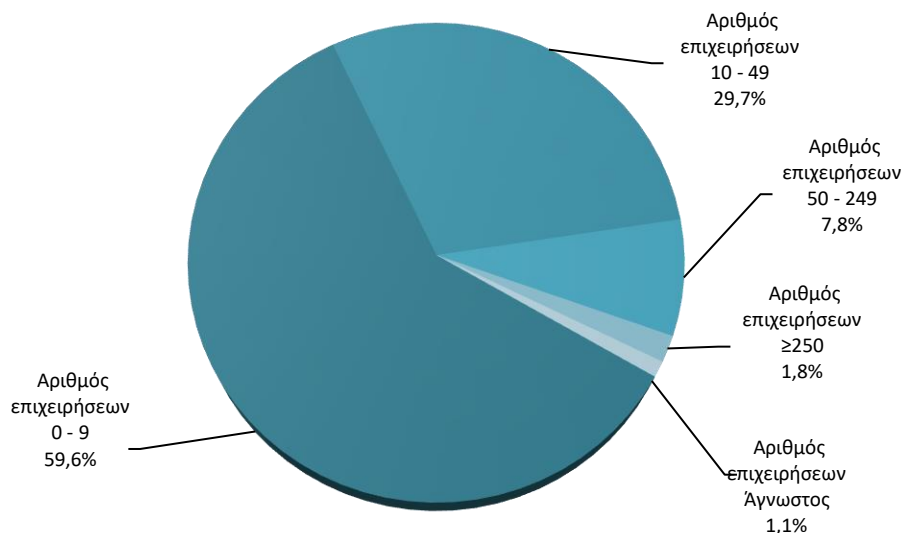


Πίνακας 2.2. Εξαγωγές: Αριθμός επιχειρήσεων και αξία συναλλαγών, κατά τάξη μεγέθους επιχείρησης βάσει του αριθμού απασχολούμενων και κατά τομέα οικονομικής δραστηριότητας, 2022

Τάξη μεγέθους επιχείρησης (αριθμός απασχολούμενων)	Σύνολο				Γεωργία, δασοκομία, αλιεία, Κατασκευές, Λοιπές Υπηρεσίες (πλην Χονδρικού και Λιανικού εμπορίου κλπ.)				Μεταποίηση, Παροχή ηλεκτρικού ρεύματος, φυσικού αερίου, ατμού και κλιματισμού, Παροχή νερού κλπ., Ορυχεία και λατομεία(1)				Χονδρικό και λιανικό εμπόριο, επισκευή μηχανοκίνητων οχημάτων και μοτοσυκλετών			
	Αριθμός επιχειρήσεων	Ποσοστιαία συμμετοχή (%)	Αξία συναλλαγών σε €	Ποσοστιαία συμμετοχή (%)	Αριθμός επιχειρήσεων	Ποσοστιαία συμμετοχή (%)	Αξία συναλλαγών σε €	Ποσοστιαία συμμετοχή (%)	Αριθμός επιχειρήσεων	Ποσοστιαία συμμετοχή (%)	Αξία συναλλαγών σε €	Ποσοστιαία συμμετοχή (%)	Αριθμός επιχειρήσεων	Ποσοστιαία συμμετοχή (%)	Αξία συναλλαγών σε €	Ποσοστιαία συμμετοχή (%)
0 - 9	11.415	59,6	4.110.394.657	7,9	2.334	62,8	363.389.272	12,0	2.833	48,5	696.695.996	1,9	6.248	65,1	3.050.309.389	26,9
10 - 49	5.682	29,7	7.117.948.613	13,8	929	25,0	1.369.248.021	45,2	2.104	36,0	2.315.396.739	6,2	2.649	27,6	3.433.303.853	30,3
50 - 249	1.501	7,8	11.238.353.073	21,7	278	7,5	889.873.542	29,4	697	11,9	6.504.669.083	17,4	526	5,5	3.843.810.448	34,0
≥250	346	1,8	29.254.777.640	56,5	110	2,9	386.766.475	12,7	168	2,9	27.880.731.923	74,5	68	0,7	987.279.242	8,7
Άγνωστος	210	1,1	28.029.782	0,1	67	1,8	21.028.508	0,7	39	0,7	471.328	0,0	104	1,1	6.529.946	0,1
Σύνολο	19.154	100,0	51.749.503.765	100,0	3.718	100,0	3.030.305.818	100,00	5.841	100,0	37.397.965.069	100,00	9.595	100,0	11.321.232.878	100,00

(1) Συμπεριλαμβάνονται και οι επιχειρήσεις για τις οποίες δεν υπάρχουν διαθέσιμες πληροφορίες για τον τομέα οικονομικής δραστηριότητας οι οποίες αντιστοιχούν σε μικρό πλήθος και μικρή αξία συναλλαγών.

Γράφημα 2.2. Εξαγωγές: Ποσοστιαία (%) κατανομή αριθμού επιχειρήσεων και αξίας συναλλαγών, κατά τάξη μεγέθους επιχείρησης βάσει του αριθμού των απασχολούμενων, 2022



Ποσοστιαία (%) κατανομή αριθμού επιχειρήσεων

Ποσοστιαία (%) κατανομή αξίας συναλλαγών

Πίνακας 3.1. Αθροιστική κατανομή των επιχειρήσεων, κατά αξία συναλλαγών και τομέα οικονομικής δραστηριότητας, Εισαγωγές, 2022

Επιχειρήσεις κατά αξία συναλλαγών ⁽¹⁾	Εισαγωγές							
	Σύνολο		Γεωργία, δασοκομία, αλιεία, Κατασκευές, Υπηρεσίες (πλην Χονδρικού και λιανικού εμπορίου κλπ.)		Μεταποίηση, Παροχή ηλεκτρικού ρεύματος, φυσικού αερίου, ατμού και κλιματισμού, Παροχή νερού κλπ., Ορυχεία και λατομεία ⁽²⁾		Χονδρικό και λιανικό εμπόριο, επισκευή μηχανοκίνητων οχημάτων και μοτοσυκλετών	
	Αξία συναλλαγών σε €	Ποσοστιαία συμμετοχή (%)	Αξία συναλλαγών σε €	Ποσοστιαία συμμετοχή (%)	Αξία συναλλαγών σε €	Ποσοστιαία συμμετοχή (%)	Αξία συναλλαγών σε €	Ποσοστιαία συμμετοχή (%)
5 Μεγαλύτερες επιχειρήσεις	27.413.988.840	32,0	2.775.604.160	46,7	27.415.541.063	56,2	2.190.048.333	7,1
10 Μεγαλύτερες επιχειρήσεις	32.312.037.246	37,7	3.254.663.533	54,8	31.187.614.417	63,9	3.570.336.019	11,6
20 Μεγαλύτερες επιχειρήσεις	36.484.878.867	42,6	3.724.808.553	62,7	33.857.188.347	69,4	5.425.857.955	17,6
50 Μεγαλύτερες επιχειρήσεις	42.900.747.925	50,1	4.313.105.794	72,6	37.106.016.270	76,1	8.430.231.293	27,3
100 Μεγαλύτερες επιχειρήσεις	48.061.878.478	56,1	4.651.365.651	78,3	39.707.198.689	81,4	11.242.630.040	36,4
500 Μεγαλύτερες επιχειρήσεις	62.293.617.079	72,8	5.359.180.825	90,2	45.008.713.181	92,3	19.173.145.460	62,1
1.000 Μεγαλύτερες επιχειρήσεις	68.339.768.885	79,8	5.609.883.457	94,4	46.695.250.779	95,7	22.529.247.087	73,0
Σύνολο	85.599.133.791	100,0	5.943.436.151	100,0	48.782.565.857	100,0	30.873.131.783	100,0

⁽¹⁾ Η κατανομή των επιχειρήσεων γίνεται με βάση το μέγεθος της αξίας των συναλλαγών που πραγματοποίησαν.

⁽²⁾ Συμπεριλαμβάνονται και οι επιχειρήσεις για τις οποίες δεν υπάρχουν διαθέσιμες πληροφορίες για τον τομέα οικονομικής δραστηριότητας οι οποίες αντιστοιχούν σε μικρό πλήθος και μικρή αξία συναλλαγών.

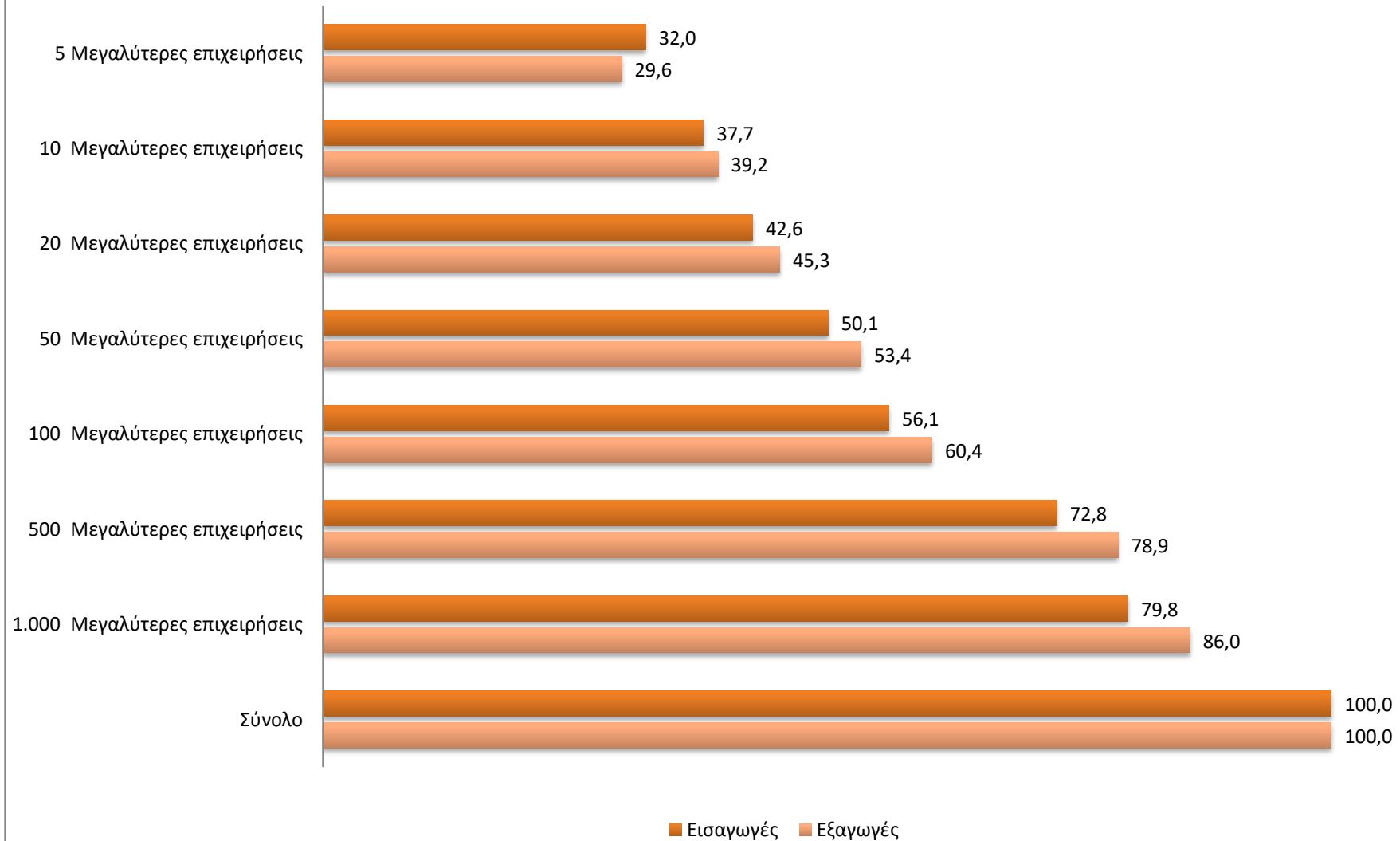
Πίνακας 3.2. Αθροιστική κατανομή των επιχειρήσεων, κατά αξία συναλλαγών και τομέα οικονομικής δραστηριότητας, Εξαγωγές, 2022

Επιχειρήσεις κατά αξία συναλλαγών ⁽¹⁾	Εξαγωγές							
	Σύνολο		Γεωργία, δασοκομία, αλιεία, Κατασκευές, Υπηρεσίες (πλην Χονδρικού και λιανικού εμπορίου κλπ.)		Μεταποίηση, Παροχή ηλεκτρικού ρεύματος, φυσικού αερίου, ατμού και κλιματισμού, Παροχή νερού κλπ., Ορυχεία και λατομεία ⁽²⁾		Χονδρικό και λιανικό εμπόριο, επισκευή μηχανοκίνητων οχημάτων και μοτοσυκλετών	
	Αξία συναλλαγών σε €	Ποσοστιαία συμμετοχή (%)	Αξία συναλλαγών σε €	Ποσοστιαία συμμετοχή (%)	Αξία συναλλαγών σε €	Ποσοστιαία συμμετοχή (%)	Αξία συναλλαγών σε €	Ποσοστιαία συμμετοχή (%)
5 Μεγαλύτερες επιχειρήσεις	15.331.785.998	29,6	1.254.167.714	41,4	15.416.512.813	41,2	2.100.941.182	18,6
10 Μεγαλύτερες επιχειρήσεις	20.277.956.303	39,2	1.499.940.293	49,5	19.329.038.933	51,7	2.851.328.799	25,2
20 Μεγαλύτερες επιχειρήσεις	23.456.793.865	45,3	1.747.053.474	57,7	21.725.919.697	58,1	3.699.632.808	32,7
50 Μεγαλύτερες επιχειρήσεις	27.619.108.808	53,4	2.039.340.421	67,3	24.799.695.218	66,3	4.993.509.354	44,1
100 Μεγαλύτερες επιχειρήσεις	31.264.411.051	60,4	2.255.268.512	74,4	27.488.414.990	73,5	6.067.639.722	53,6
500 Μεγαλύτερες επιχειρήσεις	40.818.515.197	78,9	2.740.375.045	90,4	33.722.623.482	90,2	8.778.827.405	77,5
1.000 Μεγαλύτερες επιχειρήσεις	44.498.172.765	86,0	2.907.062.473	95,9	35.573.963.533	95,1	9.774.211.308	86,3
Σύνολο	51.749.503.765	100,0	3.030.305.818	100,0	37.397.965.069	100,0	11.321.232.878	100,0

⁽¹⁾ Η κατανομή των επιχειρήσεων γίνεται με βάση το μέγεθος της αξίας των συναλλαγών που πραγματοποιήσαν.

⁽²⁾ Συμπεριλαμβάνονται και οι επιχειρήσεις για τις οποίες δεν υπάρχουν διαθέσιμες πληροφορίες για τον τομέα οικονομικής δραστηριότητας οι οποίες αντιστοιχούν σε μικρό πλήθος και μικρή αξία συναλλαγών.

Γράφημα 3. Αθροιστική κατανομή (%) των επιχειρήσεων, κατά αξία συναλλαγών, 2022



ΕΠΕΞΗΓΗΜΑΤΙΚΕΣ ΣΗΜΕΙΩΣΕΙΣ

- Γενικά** Οι Στατιστικές Διεθνούς Εμπορίου Αγαθών, κατά Επιχειρηματικά Χαρακτηριστικά, καταρτίζονται σε ετήσια βάση και αναφέρονται στη συνολική αξία των εισαγωγών και εξαγωγών με βάση την οικονομική δραστηριότητα και την τάξη μεγέθους των επιχειρήσεων. Ο συνδυασμός των στατιστικών διεθνούς εμπορίου αγαθών με άλλα χαρακτηριστικά των επιχειρήσεων παρέχει μια πιο ολοκληρωμένη εικόνα για την αξιολόγηση της οικονομίας της χώρας.
- Νομικό Πλαίσιο** Η κατάρτιση των Στατιστικών Διεθνούς Εμπορίου Αγαθών, κατά Επιχειρηματικά Χαρακτηριστικά, πραγματοποιείται στο πλαίσιο εφαρμογής των Κανονισμών της Ευρωπαϊκής Ένωσης (ΕΕ) 2019/2152 του Ευρωπαϊκού Κοινοβουλίου και του Συμβουλίου και (ΕΕ) 2020/1197 της Επιτροπής.
- Περίοδος αναφοράς** Έτος 2022
- Συχνότητα** Ετήσια
- Ορισμοί** **Στατιστικές Διεθνούς Εμπορίου Αγαθών:** Αφορά στην κατάρτιση στατιστικών εμπορευματικών συναλλαγών αγαθών με τις χώρες της Ε.Ε. (Intra Union Trade) και με Τρίτες Χώρες (Extra-Union Trade), σε μηνιαία βάση.
- Οι εμπορευματικές συναλλαγές με τις χώρες της Ε.Ε. καταρτίζονται, με βάση στοιχεία που υποβάλλουν οι επιχειρήσεις, οι οποίες διενεργούν ενδοκοινοτικές συναλλαγές, πάνω από 150.000 ευρώ για τις εισαγωγές και 90.000 ευρώ για τις εξαγωγές (στατιστικό κατώφλι εξαίρεσης έτους 2022), ετησίως, στο σύστημα Intrastat της ΕΛΣΤΑΤ. Οι συναλλαγές εμπορίου αγαθών με Τρίτες Χώρες καταρτίζονται με βάση στοιχεία που διαβιβάζονται από τις Τελωνειακές Αρχές της χώρας.
- Τύπος επιχείρησης:** Προσδιορίζεται με βάση το είδος των συναλλαγών που διενεργεί η επιχείρηση, δηλαδή εισαγωγές ή εξαγωγές ή και τα δύο είδη συναλλαγών (εισαγωγές και εξαγωγές).
- Ταξινόμηση κατά τομέα οικονομικής δραστηριότητας:** Η ταξινόμηση των επιχειρήσεων, κατά οικονομική δραστηριότητα, βασίζεται στην Ευρωπαϊκή στατιστική ταξινόμηση οικονομικών δραστηριοτήτων NACE Αναθ.2, όπως ορίζεται στο Παράρτημα Ι του Κανονισμού (ΕΚ) 2006/1893 του Ευρωπαϊκού Κοινοβουλίου και του Συμβουλίου. Οι οικονομικές δραστηριότητες ταξινομούνται σε τέσσερα επίπεδα ανάλυσης και ειδικότερα: σε 21 Τομείς (μονοψήφια ανάλυση Α-Υ), 88 Κλάδους (διψήφια ανάλυση), 272 Ομάδες (τριψήφια ανάλυση) και 615 Τάξεις (τετραψήφια ανάλυση).
- Ταξινόμηση κατά τάξη μεγέθους επιχείρησης:** Η ταξινόμηση των επιχειρήσεων βασίζεται στον αριθμό των απασχολούμενων, όπως αυτοί ορίζονται στον Κανονισμό (ΕΕ) 2019/2152 του Ευρωπαϊκού Κοινοβουλίου και του Συμβουλίου.
- Μεθοδολογία** Οι στατιστικές Διεθνούς Εμπορίου Αγαθών κατά Επιχειρηματικά Χαρακτηριστικά περιλαμβάνουν τις αξίες συναλλαγών των εισαγωγικών και εξαγωγικών επιχειρήσεων που συνδέονται με το Μητρώο Επιχειρήσεων και αποτελεί μέρος της συνολικής αξίας εισαγωγών και εξαγωγών του Διεθνούς Εμπορίου Αγαθών. Οι Στατιστικές Διεθνούς Εμπορίου Αγαθών κατά Επιχειρηματικά Χαρακτηριστικά, καταρτίζονται με τη χρήση στοιχείων στατιστικών Διεθνούς Εμπορίου αγαθών που αφορούν σε στοιχεία Intrastat εισαγωγών-εξαγωγών διεθνούς εμπορίου αγαθών με τις χώρες της Ε.Ε. και στοιχείων εισαγωγών - εξαγωγών με τις Τρίτες Χώρες, καθώς και στοιχείων αναφορικά με τα χαρακτηριστικά των επιχειρήσεων αυτών από το Στατιστικό Μητρώο των Επιχειρήσεων. Κύρια πηγή κατάρτισης των Στατιστικών Διεθνούς Εμπορίου Αγαθών κατά Επιχειρηματικά Χαρακτηριστικά, αποτελεί το Στατιστικό Μητρώο Επιχειρήσεων, το οποίο από το έτος 2019 και εφεξής εφαρμόζει ως στατιστική μονάδα την «επιχείρηση», όπως προβλέπεται στο Παράρτημα του Κανονισμού (ΕΟΚ) αριθ. 696/93.

Για την κατάρτιση των στατιστικών Διεθνούς Εμπορίου Αγαθών, οι εμπορευόμενοι αφορούν σε νομικές μονάδες (διακριτά ΑΦΜ). Ο αριθμός των εμπορευόμενων (νομικές μονάδες) είναι στις περισσότερες περιπτώσεις μεγαλύτερος από τον αριθμό των επιχειρήσεων, όταν εφαρμόζεται η έννοια της στατιστικής μονάδας «επιχείρηση» στο στατιστικό μητρώο επιχειρήσεων. Ωστόσο, στις περισσότερες περιπτώσεις ο αριθμός των εμπορευόμενων και των επιχειρήσεων ταυτίζεται, καθώς μία επιχείρηση αποτελείται από μία νομική μονάδα (ΑΦΜ).

Στο πλαίσιο αυτό καταρτίζονται οι Στατιστικές Διεθνούς Εμπορίου Αγαθών κατά Επιχειρηματικά Χαρακτηριστικά, συνδυάζοντας τις πληροφορίες από τις παραπάνω πηγές σε επίπεδο επιχείρησης. Στη συνέχεια, καταρτίζονται πίνακες με συγκεντρωτικά στοιχεία, αναφορικά με τον αριθμό των επιχειρήσεων και την αξία των διεθνών εμπορευματικών συναλλαγών, ανά τομέα οικονομικής δραστηριότητας και τάξη μεγέθους των επιχειρήσεων, βάσει του αριθμού των απασχολούμενων.

Για τον σκοπό της παρούσας εργασίας, η ανάλυση της οικονομικής δραστηριότητας έγινε στο πρώτο επίπεδο της τυποποιημένης ταξινόμησης οικονομικών δραστηριοτήτων NACE Αναθ.2, δηλαδή σε επίπεδο Τομέα. Τα στοιχεία των τομέων έχουν ομαδοποιηθεί και παρουσιάζονται, ως ακολούθως:

Α) «Μεταποίηση», «Παροχή ηλεκτρικού ρεύματος, φυσικού αερίου, ατμού και κλιματισμού», «Παροχή νερού, επεξεργασίας λυμάτων, διαχείρισης αποβλήτων και δραστηριοτήτων εξυγίανσης», «Ορυχεία και λατομεία».

Β) «Γεωργία, δασοκομία και αλιεία», «Κατασκευές», Λοιπές υπηρεσίες (πλην Χονδρικού και λιανικού εμπορίου κλπ.).

Σημειώνεται ότι, στις Λοιπές Υπηρεσίες περιλαμβάνονται οι τομείς: «Μεταφορά και αποθήκευση», «Δραστηριότητες υπηρεσιών παροχής καταλύματος και υπηρεσιών εστίασης», «Ενημέρωση και επικοινωνία», «Χρηματοπιστωτικές και ασφαλιστικές δραστηριότητες», «Διαχείριση ακίνητης περιουσίας», «Επαγγελματικές, επιστημονικές και τεχνικές δραστηριότητες», «Δημόσια διοίκηση και άμυνα», «Υποχρεωτική κοινωνική ασφάλιση», «Εκπαίδευση», «Δραστηριότητες σχετικές με την ανθρώπινη υγεία και την κοινωνική μέριμνα», «Τέχνες, διασκέδαση και ψυχαγωγία», «Άλλες δραστηριότητες», «Δραστηριότητες νοικοκυριών ως εργοδοτών. Μη διαφοροποιημένες δραστηριότητες νοικοκυριών που αφορούν στην παραγωγή αγαθών και υπηρεσιών για ίδια χρήση», «Δραστηριότητες ετερόδικων οργανισμών και φορέων».

Γ) Τομέας «Χονδρικό και λιανικό εμπόριο, επισκευή μηχανοκίνητων οχημάτων και μοτοσυκλετών».

Από το έτος 2016, με βάση μεθοδολογικές συστάσεις της Eurostat προς τα Κράτη-Μέλη, στις Στατιστικές Διεθνούς Εμπορίου Αγαθών κατά Επιχειρηματικά Χαρακτηριστικά, συμπεριλαμβάνονται και οι επιχειρήσεις για τις οποίες δεν υπάρχουν διαθέσιμες πληροφορίες για τον τομέα οικονομικής δραστηριότητας στον οποίο ταξινομούνται.

Παραπομπές Περισσότερες πληροφορίες σχετικά με τις Διεθνές Εμπόριο Αγαθών κατά Επιχειρηματικά Χαρακτηριστικά, μπορούν να αναζητηθούν στη διαδικτυακή πύλη της Ελληνικής Στατιστικής Αρχής, στην ενότητα Διεθνές Εμπόριο Αγαθών <http://www.statistics.gr/el/statistics/itr>.