

ΔΕΙΚΤΗΣ ΤΙΜΩΝ ΚΑΤΑΝΑΛΩΤΗ CONSUMER PRICE INDEX

(2009=100,0)

ΕΝΑΡΜΟΝΙΣΜΕΝΟΣ ΔΕΙΚΤΗΣ ΤΙΜΩΝ ΚΑΤΑΝΑΛΩΤΗ HARMONIZED INDEX OF CONSUMER PRICES

(2005=100,0)

ΕΛΣΤΑΤ	ELSTAT	ΕΛΣΤΑΤ	ELSTAT	ΕΛΣΤΑΤ
ΕΛΣΤΑΤ	ELSTAT	ΕΛΣΤΑΤ	ELSTAT	ΕΛΣΤΑΤ
ΕΛΣΤΑΤ	ELSTAT	ΕΛΣΤΑΤ	ELSTAT	ΕΛΣΤΑΤ
ΕΛΣΤΑΤ	ELSTAT	ΕΛΣΤΑΤ	ELSTAT	ΕΛΣΤΑΤ
ΕΛΣΤΑΤ	ELSTAT	ΕΛΣΤΑΤ	ELSTAT	ΕΛΣΤΑΤ
ΕΛΣΤΑΤ	ELSTAT	ΕΛΣΤΑΤ	ELSTAT	ΕΛΣΤΑΤ
ΕΛΣΤΑΤ	ELSTAT	ΕΛΣΤΑΤ	ELSTAT	ΕΛΣΤΑΤ
ΕΛΣΤΑΤ	ELSTAT	ΕΛΣΤΑΤ	ELSTAT	ΕΛΣΤΑΤ
ΕΛΣΤΑΤ	ELSTAT	ΕΛΣΤΑΤ	ELSTAT	ΕΛΣΤΑΤ
ΕΛΣΤΑΤ	ELSTAT	ΕΛΣΤΑΤ	ELSTAT	ΕΛΣΤΑΤ
ΕΛΣΤΑΤ	ELSTAT	ΕΛΣΤΑΤ	ELSTAT	ΕΛΣΤΑΤ



Διεύθυνση: Οικονομικών και Βραχυχρόνιων Δεικτών

Υπεύθυνος: Αργυρώ Κουρτάκη

τηλ.: 213 1352722

fax: 213 1352724

e-mail: kourtaka@statistics.gr, cpi@statistics.gr

Υπεύθυνος: Ελένη Σαριδάκη

τηλ.: 213 1352723

fax: 213 1352724

e-mail: saridake@statistics.gr

Division: Economic and Short-term Indices

Contact Person: Argyro Kourtaki

tel.: +30 213 1352722

fax: +30 213 1352724

e-mail: kourtaka@statistics.gr, cpi@statistics.gr

Contact Person: Eleni Saridaki

tel.: +30 213 1352723

fax: +30 213 1352724

e-mail: saridake@statistics.gr

ΜΕΡΟΣ Α. ΔΕΙΚΤΗΣ ΤΙΜΩΝ ΚΑΤΑΝΑΛΩΤΗ

PART A. CONSUMER PRICE INDEX

ΔΕΙΚΤΗΣ ΤΙΜΩΝ ΚΑΤΑΝΑΛΩΤΗ—CONSUMER PRICE INDEX

(2009=100,0)

Γενικά

Ο Δείκτης Τιμών Καταναλωτή (ΔΤΚ), στην Ελλάδα, καταρτίζεται από την Ελληνική Στατιστική Αρχή (ΕΛΣΤΑΤ), από το έτος 1959 και εξής. Ο ΔΤΚ μέχρι το 2000 αναφερόταν στις αστικές περιοχές της Χώρας, αλλά από τον Ιανουάριο 2001 αναφέρεται στο σύνολο Χώρας.

Σκοπός του Δείκτη αυτού είναι η μέτρηση του γενικού επιπέδου των τιμών, των αγαθών και των υπηρεσιών που προμηθεύεται το μέσο νοικοκυριό.

Αναθεώρηση του Δείκτη – Νέος ΔΤΚ

Ο ΔΤΚ αναθεωρείται σε τακτά χρονικά διαστήματα, σύμφωνα με τα αποτελέσματα της τελευταίας, εκάστοτε, Έρευνας Οικογενειακών Προϋπολογισμών (ΕΟΠ). Σκοπός των αναθεωρήσεων του ΔΤΚ είναι, κυρίως, η αναθεώρηση των συντελεστών στάθμισης και η ανανέωση του δείγματος των ειδών (αγαθών και υπηρεσιών) που περιλαμβάνονται στον Δείκτη, λαμβάνοντας υπόψη την πιο σύγχρονη σύνθεση της κατανάλωσης. Η τελευταία αναθεώρηση του ΔΤΚ βασίστηκε στα αποτελέσματα της ΕΟΠ 2008, όπως αυτά προσαρμόστηκαν σε τιμές 2009 και από τον Ιανουάριο 2011 δημοσιεύεται ο αναθεωρημένος ΔΤΚ, με έτος βάσης 2009=100,0.

Ο νέος Δείκτης, όπως συμβαίνει μέχρι σήμερα, είναι δείκτης σταθερής βάσης. Ο Δείκτης αυτός, προσαρμοσμένος στις πρόσφατες καταναλωτικές δαπάνες των ιδιωτικών νοικοκυριών της Χώρας, απεικονίζει ακριβέστερα τη διαχρονική εξέλιξη των μεταβολών των τιμών των αγαθών και υπηρεσιών, που συνθέτουν το «καλάθι» αγορών του μέσου νοικοκυριού.

Γεωγραφική και πληθυσμιακή κάλυψη του ΔΤΚ

Ο ΔΤΚ, όπως προαναφέρθηκε, αναφέρεται στο σύνολο Χώρας, καλύπτοντας τις αστικές, τις ημιαστικές και τις αγροτικές περιοχές.

Ως προς την πληθυσμιακή κάλυψη του Δείκτη, από την πλευρά των σταθμίσεων, καλύπτονται μόνο τα ιδιωτικά νοικοκυριά, ενώ εξαιρούνται τα συλλογικά νοικοκυριά (γηροκομεία, οικότροφεία κλπ.) και οι ξένοι επισκέπτες (τουρίστες) στη Χώρα.

Ταξινόμηση των ειδών

Η ομαδοποίηση των ειδών (αγαθών και υπηρεσιών) του νέου ΔΤΚ έγινε σύμφωνα με τη διεθνή ταξινόμηση COICOP (Classification Of Individual Consumption by Purpose) και, ειδικότερα, όπως αυτή έχει προσαρμοστεί για τις ανάγκες των Εναρμονισμένων Δεικτών Τιμών Καταναλωτή (HICP-Harmonized Indices of Consumer Prices) των κρατών μελών της ΕΕ, δημιουργώντας την ταξινόμηση COICOP/HICP.

Ειδικότερα, η ομαδοποίηση των ειδών του αναθεωρημένου ΔΤΚ έγινε σύμφωνα με την ταξινόμηση

General notes

The Consumer Price Index (CPI) is being compiled in Greece since 1959 by the Hellenic Statistical Authority (ELSTAT). Until the year 2000 the CPI referred to the urban areas of the Country, while from 2001 onwards it refers to the whole Country.

The purpose of this Index is to measure the general level of the prices of goods and services purchased by the average household.

Revision of the Index – The new CPI

The CPI is revised at regular intervals according to the results of the latest Household Budget Survey (HBS). The main purpose of the revisions of the CPI is the adjustment of the weights and the renewal of the sample of items (goods and services), which are included in the Index, taking into account the most up-to-date composition of consumption. The latest revision of the CPI was based on the results of the 2008 HBS, updated with the prices of 2009. The revised CPI is being published with base year 2009=100,0 since January 2011.

The new Index is, so far, a fixed base Index. The new CPI, adjusted to the latest consumption expenditure of the private households in the whole Country, reflects more accurately the changes over time in the prices of those goods and services which compose the "basket" of the purchases of the average household.

Geographical and population coverage of the CPI

The CPI, as it has already been stated, refers to the whole Country covering the urban, semi-urban and rural areas.

As regards the population coverage of the Index, in terms of the weights, it covers only private households, leaving out collective households (homes for the elderly, boarding houses, etc.) and foreign visitors (tourists) in Greece.

Classification of items

The grouping of the items (goods and services) of the new CPI is in accordance with the international classification COICOP (Classification Of Individual Consumption by Purpose) and more specifically with the EU classification COICOP/HICP, which was established to meet the needs of the Harmonized Indices of Consumer Prices (HICP) of the EU Member States.

More specifically, the grouping of the items of the revised CPI is in compliance with the

μηση COICOP/HICP rev. Dec.99, που είναι η τελευταία έκδοση της ανωτέρω ταξινόμησης COICOP/HICP.

COICOP/HICP rev. Dec. 99 classification, which is the latest version of the above COICOP/HICP classification.

Συντελεστές στάθμισης των ειδών

Οι συντελεστές στάθμισης των ειδών, που χρησιμοποιούνται για την κατάρτιση του αναθεωρημένου ΔΤΚ, υπολογίστηκαν με βάση τα αποτελέσματα της ΕΟΠ 2008, αφού προηγουμένως έγινε προσαρμογή των στοιχείων δαπανών της έρευνας αυτής σε τιμές 2009 (έτος βάσης του νέου ΔΤΚ). Οι συντελεστές στάθμισης υπολογίζονται ως ποσοστά συμμετοχής των δαπανών για κάθε ομάδα, υποομάδα και είδος (αγαθού ή υπηρεσίας), στο σύνολο των δαπανών του μέσου νοικοκυριού.

Οι νέοι συντελεστές στάθμισης, για τις 12 ομάδες αγαθών και υπηρεσιών, εμφανίζονται στον πίνακα που ακολουθεί:

Weights of items

The weights of items, used for the compilation of the revised CPI, were calculated on the basis of the results of the 2008 Household Budget Survey, after having adjusted the expenditure data of this survey to the prices of 2009 (which is the base year of the new CPI). These weights are calculated as per thousand (‰) contribution of the household expenditure of each group, sub-group and item (good or service) to the total household expenditure of the average household.

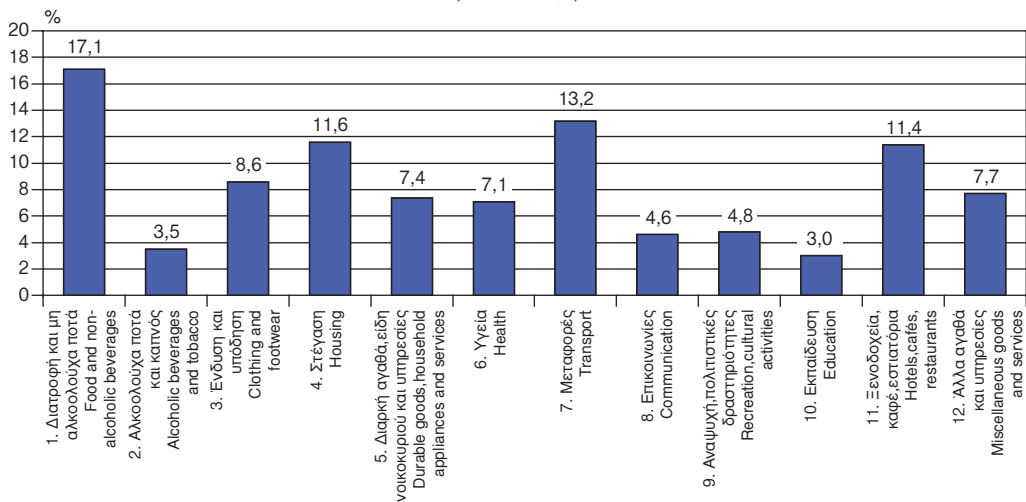
The following table shows the new weights of items, according to the 12 groups of goods and services.

Κύριες ομάδες αγαθών και υπηρεσιών ΔΤΚ	Συντελεστές στάθμισης (‰) Weights (2009=100,0)	Main groups of goods and services of the CPI
Γενικός δείκτης	1.000,00	Overall Index
1. Διατροφή και μη αλκοολούχα ποτά	171,22	1. Food and non-alcoholic beverages
2. Αλκοολούχα ποτά και καπνός	34,80	2. Alcoholic beverages and tobacco
3. Ενδυση και υπόδηση	86,40	3. Clothing and footwear
4. Στέγαση	115,88	4. Housing
5. Διάρκη αγαθά, είδη νοικοκυριού και υπηρεσίες	73,63	5. Durable goods, household appliances and services
6. Υγεία	70,73	6. Health
7. Μεταφορές	132,39	7. Transport
8. Επικοινωνίες	45,56	8. Communication
9. Αναψυχή, πολιτιστικές δραστηριότητες	47,77	9. Recreation, cultural activities
10. Εκπαίδευση	30,41	10. Education
11. Ξενοδοχεία, καφέ, εστιατόρια	114,09	11. Hotels, cafés, restaurants
12. Άλλα αγαθά και υπηρεσίες	77,11	12. Miscellaneous goods and services

Συντελεστές στάθμισης ομάδων ειδών του ΔΤΚ

Weights of groups of items of CPI

(2009=100,0)



Πόλεις τιμοληψίας – Πληθυσμιακοί συντελεστές στάθμισης

Η συλλογή των τιμών (τιμοληψία) των ειδών του ΔΤΚ διενεργείται σε 24 πόλεις, με σκοπό την αντιπροσωπευτική κάλυψη και των 13 Περιφερειών της Χώρας, από την πλευρά της τιμοληψίας. Τα κριτήρια με τα οποία επιλέχθηκαν οι εν λόγω πόλεις, είναι το μέγεθος και οι ιδιαιτερότητες των αγορών τους, η διατήρηση της συνέχειας και της συγκρισιμότητας του δείκτη και το προκαλούμενο κόστος τιμοληψίας.

Οι πληθυσμιακοί συντελεστές στάθμισης των πόλεων τιμοληψίας προήλθαν από τα στοιχεία της Γενικής Απογραφής Πληθυσμού του έτους 2001 και υπολογίζονται ως ποσοστά (%) του πληθυσμού κάθε πόλης τιμοληψίας, αλλά και της ευρύτερης περιοχής που αυτή αντιπροσωπεύει, στο σύνολο του πληθυσμού της Χώρας.

Οι πόλεις τιμοληψίας, με τους αντίστοιχους πληθυσμιακούς συντελεστές στάθμισης, έχουν ως εξής:

Αθήνα – Πειραιάς 40,64%, Θεσσαλονίκη 12,74%, Πάτρα 5,81%, Λάρισα 4,90%, Ηράκλειο 4,83%, Καβάλα 3,23%, Ιωάννινα 2,83%, Καλαμάτα 2,55%, Βόλος 2,45%, Κοζάνη 2,43%, Κομοτηνή 2,40%, Μυτιλήνη 1,90%, Σέρρες 1,85%, Λαμία 1,79%, Κέρκυρα 1,75%, Ρόδος 1,75%, Τρίπολη 1,58%, Έδεσσα 1,44%, Μεσολόγγι 0,72%, Άγιος Νικόλαος 0,70%, Λευκάδα 0,50%, Άμφισσα 0,44%, Ηγουμενίτσα 0,42% και Γρεβενά 0,35%.

Επιλογή των ειδών

Η σύνθεση του «καλαθίου της νοικοκυράς», η επιλογή, δηλαδή, των αγαθών και υπηρεσιών που υπεισέρχονται στον υπολογισμό του Δείκτη, έγινε με βάση τα αποτελέσματα της ΕΟΠ 2008 (προσαρμοσμένα σε τιμές 2009), καθώς και μετά από ειδική έρευνα της αγοράς. Επίσης, ελήφθησαν υπόψη οι σχετικές απαντήσεις των Στατιστικών Υπηρεσιών των χωρών της ΕΕ ως προς τα νέα είδη που προστέθηκαν από αυτές πρόσφατα, κατά την ανανέωση των «καλαθιών» των Εναρμονισμένων ΔΤΚ των χωρών τους. Για κάθε υποομάδα επιλέχθηκε ο αναγκαίος αριθμός ειδών, ώστε να διασφαλιστεί η αντιπροσωπευτικότητα του ατομικού δείκτη της υποομάδας.

Τα είδη αγαθών και υπηρεσιών του αναθεωρημένου ΔΤΚ ανέρχονται, συνολικά, σε 800 και αναπτύσσονται στη συνέχεια σε πολύ μεγαλύτερο αριθμό ποικιλιών/παρалаλλαγών.

Τιμοληψία – Πηγές τιμοληψίας

Η τιμοληψία των ειδών του ΔΤΚ γίνεται από καταστήματα λιανικής πώλησης, επιχειρήσεις παροχής υπηρεσιών, λαϊκές αγορές κλπ. (πηγές τιμοληψίας), που θεωρούνται αντιπροσωπευτικές των κλάδων των καταστημάτων, όπου γίνονται οι αγορές των νοικοκυριών της Χώρας, στις 24 επιλεγείσες, για τιμοληψία, πόλεις.

Οι τιμές συλλέγονται από έμπειρους ερευνητές της Υπηρεσίας, οι οποίοι επισκέπτονται για τον σκοπό αυτό τις πηγές τιμοληψίας μέσα στο καθορισμένο χρονικό διάστημα του μήνα (μηνιαίες τιμές)

Price collection cities – Population weights

The prices of the items of the CPI are collected in 24 cities, in order to have a representative coverage of the 13 Regions of the Country. The criteria according to which these cities are selected are: the size and the particularities of their markets, the safeguarding of the continuity and of the comparability of the Index and the required cost of price collection.

The population weights of the price collection cities were calculated on the basis of the General Population Census of the year 2001. These weights are calculated as percentage (%) contribution of the population of each price collection city and the greater area that the city represents, to the total population of the Country.

The price collection cities and their respective population weights are:

Athens – Piraeus 40,64%, Thessaloniki 12,74%, Patra 5,81%, Larisa 4,90%, Irakleio 4,83%, Kavala 3,23%, Ioannina 2,83%, Kalamata 2,55%, Volos 2,45%, Kozani 2,43%, Komotini 2,40%, Mytilini 1,90 %, Serres 1,85%, Lamia 1,79%, Kerkyra 1,75%, Rodos 1,75%, Tripoli 1,58%, Edessa 1,44%, Mesolongi 0,72%, Agios Nikolaos 0,70%, Lefkada 0,50%, Amfissa 0,44%, Igoumenitsa 0,42%, Grevena 0,35%.

Selection of items

The composition of the "household basket", in other words the selection of goods and services which are included in the Index, was based not only on the results of the 2008 Household Budget Survey, updated to the prices of 2009, but also on a special market research. In addition to this, upon request of ELSTAT, the respective suggestions of the Statistical Authorities of the EU Member States were taken into account as regards the new items that they have recently added in order to renew the "baskets" for the HICP in their countries. For each sub-group the necessary number of items was selected to ensure the representativeness of the individual index of the sub-group.

The total number of the consumer goods and services of the revised CPI comes to 800 and these items are broken down into a bigger number of varieties.

Price collection – Price collection outlets

The prices of the CPI items are collected in retail stores, services enterprises, street markets, etc. (price collection outlets), which are considered to be representative of the categories of the stores in the selected 24 price collection cities where the households make their purchases.

The prices are collected by experienced and well trained statistical interviewers, who pay visits to the selected outlets during a specific period of a month (monthly prices) or on a specific day of the week

ή την ορισμένη ημέρα της εβδομάδας (εβδομαδιαίες τιμές) και καταγράφουν τις τιμές σε ειδικά σχεδιασμένα έντυπα τιμοληψίας. Οι συλλεγόμενες τιμές είναι αυτές που επιβαρύνουν πραγματικά τον καταναλωτή (actually faced prices).

Ειδικός προσδιορισμός – Αντικατάσταση ειδών

Για όλα τα είδη που επιλέγονται για τιμοληψία, καθορίζεται ο ειδικός προσδιορισμός, δηλαδή όλα τα ιδιαίτερα χαρακτηριστικά που προσδιορίζουν την ποιότητα, την εμπορική εμφάνιση και γενικά την ταυτότητα των αγαθών (μάρκα, βάρος, συσκευασία κλπ.), ώστε να αποφεύγονται μεταβολές τιμών οφειλόμενες σε διαφορές του ειδικού προσδιορισμού.

Στην περίπτωση κατά την οποία ένα ειδικό προσδιορισμένο είδος (παραλλαγή) δεν προσφέρεται στην αγορά ή έπαψε να είναι σημαντικό, από πλευράς κατανάλωσης, τότε γίνεται αντικατάσταση αυτού με άλλο αγαθό που κατέλαβε τη θέση του στην αγορά.

Υπολογισμός του Δείκτη

Ο υπολογισμός του Δείκτη γίνεται με χρήση παραλλαγής του τύπου του Laspeyres, που έχει ως εξής:

$$I^t = \sum_{i=1}^k R_i^t w_i, \quad I = 1, 2, \dots, k,$$

όπου:

I^t ο γενικός δείκτης της τρέχουσας περιόδου (μήνα t),

R_i^t ο ατομικός δείκτης του είδους i (ή ομάδας ομοειδών ειδών), για το οποίο υπάρχει συντελεστής στάθμισης,

$W_i = \frac{p_i^0 q_i^0}{\sum_{i=1}^k p_i^0 q_i^0}$ αντίστοιχος συντελεστής στάθμισης (βάσει της ΕΟΠ) του είδους i, όπου p_i^0 και q_i^0 είναι, αντίστοιχα, οι τιμές και οι ποσότητες του είδους i, κατά την περίοδο βάσης 0.

Αντιμετώπιση της εποχικότητας ειδών

Για την αντιμετώπιση της εποχικότητας των νωπών φρούτων και λαχανικών εφαρμόζεται η μέθοδος των μεταβαλλόμενων (εποχικά) συντελεστών στάθμισης των επιμέρους ειδών φρούτων και λαχανικών. Όσον αφορά στα είδη ένδυσης και υπόδησης, η αντιμετώπιση της εποχικότητάς τους στον αναθεωρημένο ΔΤΚ (2009=100,0) γίνεται με την εφαρμογή νέας μεθόδου, ανάλογης με αυτή των νωπών λαχανικών και φρούτων, στο πλαίσιο των απαιτήσεων του σχετικού Κανονισμού 330/2009 της Επιτροπής της ΕΕ.

(weekly prices) and register the prices on specially designed price collection forms. The collected prices correspond to the prices actually faced by the consumer.

Specification – Substitution of items

All the items, for which prices are collected, are defined by the specification, that is the particular characteristics which determine the quality, the get up and the identity, in general, of goods (such as brand, weight, package, etc.) in order to avoid any price variations which are due to differences in the specification.

When a specified item (variety of a species) is no longer available in the market or has ceased to be important, as regards the consumption, then it is replaced by the item which took its place in the market.

Calculation of the Consumer Price Index

The Consumer Price Index is a Laspeyres type index and it is calculated according to the formula:

$$I^t = \sum_{i=1}^k R_i^t w_i, \quad I = 1, 2, \dots, k$$

where

I^t the overall index of the current period (month t),

R_i^t The individual index (sub-index) of the species i (or group of similar species), for which the weight for the month t exists,

$W_i = \frac{p_i^0 q_i^0}{\sum_{i=1}^k p_i^0 q_i^0}$ The weight (based on the HBS results) of the species i, where p_i^0 and q_i^0 are the price and quantity of the species i, in the base period 0, respectively.

Seasonality of items

In order to deal with the seasonality of fresh fruit and vegetables, the method which is implemented is the method of the (seasonal) changing weights of the various species of these goods. To deal with the seasonality of clothing and footwear, a new method is applied, in the revised CPI (2009=100,0) which is similar to the method of fresh fruit and vegetables, in compliance with the requirements of the Commission Regulation No330/2009.

Αντιμετώπιση των προσφορών και εκπτώσεων και των Δώρων Χριστουγέννων και Πάσχα

Οι μειωμένες τιμές, λόγω ειδικών προσφορών ή ειδικών εκπτώσεων, που απευθύνονται μόνο σε ορισμένες κατηγορίες καταναλωτών δε λαμβάνονται υπόψη κατά τον υπολογισμό του ΔΤΚ. Αντίθετα, οι μειωμένες τιμές λόγω των γενικών προσφορών και εκπτώσεων λαμβάνονται υπόψη κατά την τιμοληψία.

Οι αυξημένες τιμές, από τη χορήγηση των Δώρων Χριστουγέννων και Πάσχα σε ορισμένες κατηγορίες υπηρεσιών (σερβιριζόμενα είδη, υπηρεσίες κουρείων και κομμωτηρίων, ταξί), λαμβάνονται υπόψη κατά τον υπολογισμό του ΔΤΚ για το συγκεκριμένο χρονικό διάστημα που διαρκεί η εν λόγω χορήγηση. Σημειώνεται ότι, από το 2010, αναστάλη η επιβάρυνση του κομίστρου των ταξί από τη χορήγηση των Δώρων Χριστουγέννων και Πάσχα.

Δημοσίευση στοιχείων ΔΤΚ

Τα στοιχεία του ΔΤΚ ανακοινώνονται, μηνιαία, εντός προκαθορισμένων ημερομηνιών που ορίζονται από τα τέλη του προηγούμενου έτους. Τα στοιχεία αυτά ανακοινώνονται με το προβλεπόμενο Δελτίο Τύπου και δημοσιεύονται στα τακτικά δημοσιεύματα της Ελληνικής Στατιστικής Αρχής (Μηνιαίο Στατιστικό Δελτίο και Στατιστική Επετηρίδα της Ελλάδος).

Επίσης, τα στοιχεία του ΔΤΚ διατίθενται από την ιστοσελίδα της ΕΛΣΤΑΤ, στη δ/ση www.statistics.gr.

Σημειώνεται ότι τα στοιχεία του ΔΤΚ, ακολουθώντας την πρακτική των Εναρμονισμένων Δεικτών Τιμών Καταναλωτή των κρατών μελών της ΕΕ, δημοσιεύονται με στρογγυλοποίηση δύο δεκαδικών ψηφίων. Η διάθεση των χρονοσειρών του ΔΤΚ με το ίδιο έτος βάσης (2009=100,0) γίνεται, αναδρομικά, από τον Ιανουάριο 1959.

Offers and discounts, Christmas and Easter bonuses

The reduced prices, due to special offers or special discounts, which are applied only to some categories of consumers, are not taken into account for the compilation of the CPI. On the contrary, the reduced prices of general offers and general discounts are taken into account for price collection.

The increased prices, due to Christmas and Easter bonuses in some categories of services (catering services, services of hairdressing salons and barbers, taxi) are taken into account for the computation of the CPI only for this specific time period. It should be noted that from 2010 onwards, the Christmas and Easter bonuses on taxi fares were discontinued.

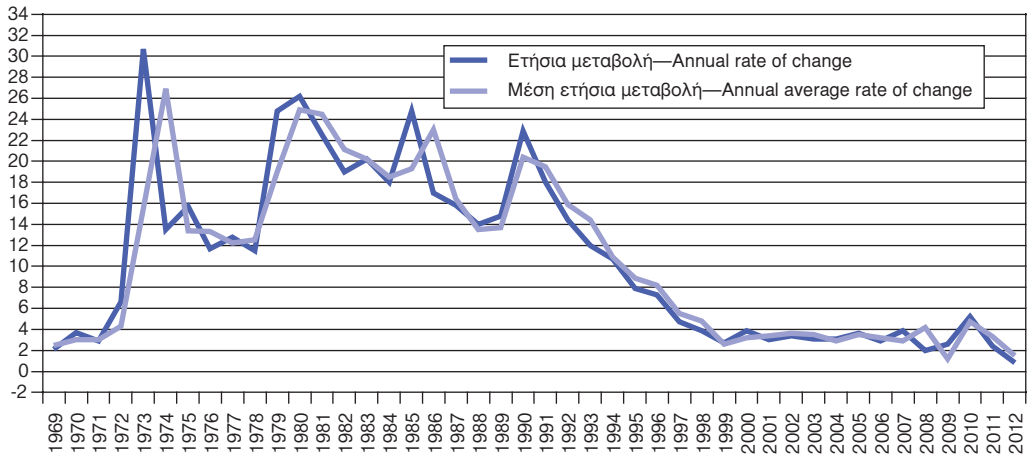
Release of the CPI data

The CPI data are released every month in the scheduled Press Release, on a specific date defined during the end of the previous year. These data are available in the regular publications of the Hellenic Statistical Authority (Monthly Statistical Bulletin and Statistical Yearbook of Greece).

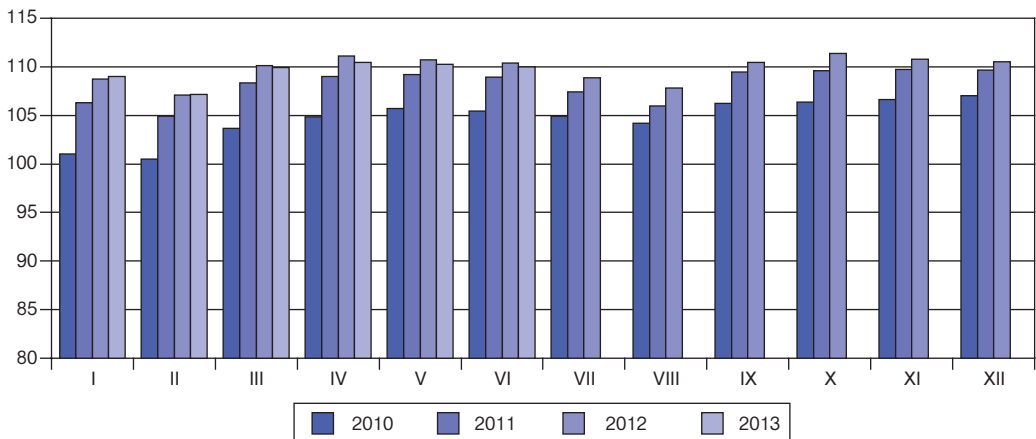
The CPI data are also available on the website of ELSTAT, www.statistics.gr.

It should be noted that the CPI data, in conformity with the HICPs practice applied by the EU Member States, are rounded up to 2 decimal figures when published. The time series of the CPI with the same base year (2009=100,0) are available starting back from January 1959.

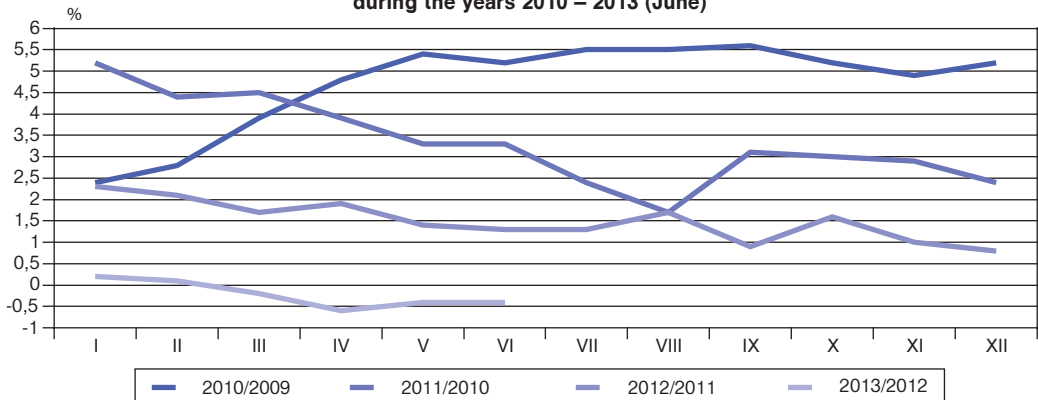
Σύγκριση μεταβολών (%) του Γενικού ΔΤΚ, κατά τα έτη 1969 – 2012:
α) ετήσιων μεταβολών, β) μέσων ετήσιων μεταβολών
Comparison of rates of change (%) of the Overall CPI, during the years 1969 – 2012:
a) annual rates of change, b) annual average rates of change



Μηνιαία εξέλιξη του Γενικού ΔΤΚ, κατά τα έτη 2010 – 2013 (Ιούνιος)
Monthly evolution of the Overall CPI, during the years 2010 – 2013 (June)
(2009=100,0)



Εξέλιξη 12μηνιας μεταβολής, κατά μήνα, του Γενικού ΔΤΚ, μεταξύ των ετών 2010 – 2013 (Ιούνιος)
Monthly evolution of the twelve-month rate of change of the Overall CPI, during the years 2010 – 2013 (June)



Πίνακας 1. Εξέλιξη ετήσιων μεταβολών του Γενικού ΔΤΚ
Table 1. Evolution of the annual rates of change of the Overall CPI
(2009=100,0)

Ετος—Year	Μεταβολή 12μηνης περιόδου Annual rate of change		Μέση μεταβολή 12μηνης περιόδου Annual average rate of change	
	Δείκτης Δεκεμβρίου December index	Μεταβολή % Rate of change	Μέσος ετήσιος δείκτης Annual average index	Μεταβολή % Rate of change
1961	1,195	- 0,8	1,196	1,8
1962	1,215	1,7	1,192	- 0,3
1963	1,231	1,3	1,228	3,0
1964	1,249	1,5	1,238	0,9
1965	1,311	4,9	1,276	3,0
1966	1,372	4,7	1,339	4,9
1967	1,354	- 1,3	1,362	1,7
1968	1,390	2,7	1,367	0,3
1969	1,420	2,1	1,400	2,5
1970	1,472	3,7	1,442	3,0
1971	1,515	2,9	1,486	3,0
1972	1,615	6,6	1,550	4,3
1973	2,110	30,7	1,790	15,5
1974	2,394	13,5	2,271	26,9
1975	2,769	15,7	2,575	13,4
1976	3,094	11,7	2,918	13,3
1977	3,489	12,8	3,273	12,2
1978	3,891	11,5	3,683	12,5
1979	4,854	24,8	4,385	19,0
1980	6,127	26,2	5,476	24,9
1981	7,505	22,5	6,815	24,5
1982	8,935	19,0	8,255	21,1
1983	10,735	20,2	9,921	20,2
1984	12,673	18,0	11,752	18,5
1985	15,818	24,8	14,021	19,3
1986	18,508	17,0	17,248	23,0
1987	21,425	15,8	20,077	16,4
1988	24,418	14,0	22,791	13,5
1989	28,043	14,8	25,913	13,7
1990	34,460	22,9	31,209	20,4
1991	40,669	18,0	37,280	19,5
1992	46,526	14,4	43,199	15,9
1993	52,116	12,0	49,425	14,4
1994	57,675	10,7	54,799	10,9
1995	62,244	7,9	59,696	8,9
1996	66,782	7,3	64,587	8,2
1997	69,930	4,7	68,163	5,5
1998	72,636	3,9	71,412	4,8
1999	74,630	2,7	73,294	2,6
2000	77,544	3,9	75,604	3,2
2001	79,906	3,0	78,155	3,4
2002	82,612	3,4	80,991	3,6
2003	85,153	3,1	83,851	3,5
2004	87,786	3,1	86,282	2,9
2005	90,966	3,6	89,341	3,5
2006	93,612	2,9	92,196	3,2
2007	97,247	3,9	94,865	2,9
2008	99,159	2,0	98,804	4,2
2009	101,778	2,6	100,000	1,2
2010	107,044	5,2	104,713	4,7
2011	109,629	2,4	108,200	3,3
2012	110,510	0,8	109,824	1,5

**Πίνακας 2. Εξέλιξη της αξίας της νομισματικής μονάδας της Ελλάδος (ετησίως),
βάσει του Γενικού ΔTK**

**Table 2. Evolution of the value of the Greek monetary unit (annually),
according to the Overall CPI
(2009=100,0)**

Έτος—Year	Γενικός ΔTK (Μέσος ετήσιος) Overall CPI (Annual average)	Αξία—Value	Αντίστοιχη αξία σε ευρώ έτους—2012—Year equivalent value in euro
1961	1,196	δραχμή—1—drachma	0,26948
1962	1,192	δραχμή—1—drachma	0,27034
1963	1,228	δραχμή—1—drachma	0,26250
1964	1,238	δραχμή—1—drachma	0,26025
1965	1,276	δραχμή—1—drachma	0,25261
1966	1,339	δραχμή—1—drachma	0,24072
1967	1,362	δραχμή—1—drachma	0,23667
1968	1,367	δραχμή—1—drachma	0,23585
1969	1,400	δραχμή—1—drachma	0,23017
1970	1,442	δραχμή—1—drachma	0,22352
1971	1,486	δραχμή—1—drachma	0,21692
1972	1,550	δραχμή—1—drachma	0,20796
1973	1,790	δραχμή—1—drachma	0,18001
1974	2,271	δραχμή—1—drachma	0,14189
1975	2,575	δραχμή—1—drachma	0,12516
1976	2,918	δραχμή—1—drachma	0,11045
1977	3,273	δραχμή—1—drachma	0,09847
1978	3,683	δραχμή—1—drachma	0,08750
1979	4,385	δραχμή—1—drachma	0,07350
1980	5,476	δραχμή—1—drachma	0,05886
1981	6,815	δραχμή—1—drachma	0,04729
1982	8,255	δραχμή—1—drachma	0,03904
1983	9,921	δραχμή—1—drachma	0,03249
1984	11,752	δραχμή—1—drachma	0,02743
1985	14,021	δραχμή—1—drachma	0,02299
1986	17,248	δραχμή—1—drachma	0,01869
1987	20,077	δραχμή—1—drachma	0,01605
1988	22,791	δραχμή—1—drachma	0,01414
1989	25,913	δραχμή—1—drachma	0,01244
1990	31,209	δραχμή—1—drachma	0,01033
1991	37,280	δραχμή—1—drachma	0,00865
1992	43,199	δραχμή—1—drachma	0,00746
1993	49,425	δραχμή—1—drachma	0,00652
1994	54,799	δραχμή—1—drachma	0,00588
1995	59,696	δραχμή—1—drachma	0,00540
1996	64,587	δραχμή—1—drachma	0,00499
1997	68,163	δραχμή—1—drachma	0,00473
1998	71,412	δραχμή—1—drachma	0,00451
1999	73,294	δραχμή—1—drachma	0,00440
2000	75,604	δραχμή—1—drachma	0,00426
2001	78,155	δραχμή—1—drachma	0,00412
2002	80,991	ευρώ—1—euro	1,35600
2003	83,851	ευρώ—1—euro	1,30976
2004	86,282	ευρώ—1—euro	1,27286
2005	89,341	ευρώ—1—euro	1,22928
2006	92,196	ευρώ—1—euro	1,19121
2007	94,865	ευρώ—1—euro	1,15769
2008	98,804	ευρώ—1—euro	1,11153
2009	100,000	ευρώ—1—euro	1,09824
2010	104,713	ευρώ—1—euro	1,04881
2011	108,200	ευρώ—1—euro	1,01502
2012	109,824	ευρώ—1—euro	1,00000

Πίνακας 3. Συγκρίσεις Γενικού ΔTK: 2011 – 2013 (Ιούνιος)
Table 3. Comparisons of the Overall CPI: 2011 – 2013 (June)
(2009=100,0)

Έτος και μήνας Year and month	Γενικός δείκτης Overall index	Μεταβολή από μήνα σε μήνα % Monthly rate of change	Μεταβολή 12μηνιαίας περιόδου % Annual rate of change	Αναπροσαρμογή μισθωμάτων (75%) Readjustment of rents	Μεταβολή με δείκτη προηγούμενου Δεκεμβρίου % Rate of change compared with the index of the previous December	Μέσος ετήσιος δείκτης Annual average index	Μέση μεταβολή 12μηνιαίας περιόδου % Annual average rate of change
2011: I	106,28	-0,7	5,2	3,9	-0,7	105,15	4,9
II	104,90	-1,3	4,4	3,3	-2,0	105,52	5,1
III	108,32	3,3	4,5	3,4	1,2	105,91	5,1
IV	108,99	0,6	3,9	2,9	1,8	106,25	5,0
V	109,19	0,2	3,3	2,5	2,0	106,54	4,9
VI	108,95	-0,2	3,3	2,5	1,8	106,83	4,7
VII	107,44	-1,4	2,4	1,8	0,4	107,04	4,4
VIII	105,94	-1,4	1,7	1,3	-1,0	107,19	4,1
IX	109,45	3,3	3,1	2,3	2,2	107,46	3,9
X	109,56	0,1	3,0	2,3	2,4	107,72	3,7
XI	109,73	0,2	2,9	2,2	2,5	107,98	3,6
XII	109,63	-0,1	2,4	1,8	2,4	108,20	3,3
<i>Μέσος ετήσιος— Annual average</i>	<i>108,20</i>	<i>108,20</i>	<i>3,3</i>
2012: I	108,75	-0,8	2,3	1,7	-0,8	108,41	3,1
II	107,10	-1,5	2,1	1,6	-2,3	108,59	2,9
III	110,13	2,8	1,7	1,3	0,5	108,74	2,7
IV	111,07	0,8	1,9	1,4	1,3	108,91	2,5
V	110,71	-0,3	1,4	1,1	1,0	109,04	2,3
VI	110,37	-0,3	1,3	1,0	0,7	109,16	2,2
VII	108,88	-1,4	1,3	1,0	-0,7	109,28	2,1
VIII	107,78	-1,0	1,7	1,3	-1,7	109,43	2,1
IX	110,44	2,5	0,9	0,7	0,7	109,51	1,9
X	111,34	0,8	1,6	1,2	1,6	109,66	1,8
XI	110,80	-0,5	1,0	0,8	1,1	109,75	1,6
XII	110,51	-0,3	0,8	0,6	0,8	109,82	1,5
<i>Μέσος ετήσιος— Annual average</i>	<i>109,82</i>	<i>109,82</i>	<i>1,5</i>
2013: I	108,97	-1,4	0,2	0,2	-1,4	109,84	1,3
II	107,17	-1,6	0,1	0,1	-3,0	109,85	1,2
III	109,90	2,5	-0,2	-0,2	-0,5	109,83	1,0
IV	110,41	0,5	-0,6	-0,5	-0,1	109,78	0,8
V	110,21	-0,2	-0,4	-0,3	-0,3	109,73	0,6
VI	109,95	-0,2	-0,4	-0,3	-0,5	109,70	0,5

Σημείωση: 1. Οι δείκτες υπολογίζονται με άπειρα δεκαδικά ψηφία και δημοσιεύονται με στρογγυλοποίηση δύο δεκαδικών ψηφίων.

2. Οι ποσοστιαίες μεταβολές υπολογίζονται βάσει δεικτών με άπειρα δεκαδικά ψηφία και δημοσιεύονται με στρογγυλοποίηση ενός δεκαδικού ψηφίου.

Note: 1. The indices are calculated with infinite decimal figures and are rounded up to two decimal figures when published.

2. Percentage changes are calculated on the basis of indices with infinite decimal figures and are rounded up to one decimal figure when published.

Πίνακας 4. Μηνιαία εξέλιξη του Γενικού ΔΤΚ: 1990 – 2013 (Ιούνιος)

Table 4. Monthly evolution of the Overall CPI: 1990 – 2013 (June)

(2009=100,0)

Μήνας—Month	1990	1991	1992	1993	1994	1995	1996	1997
I	28,208	34,465	40,718	46,616	51,877	57,409	62,212	66,419
II	28,237	34,540	40,833	46,759	52,072	57,274	62,114	66,185
III	29,156	35,199	41,651	48,488	53,358	58,630	63,813	67,642
IV	29,679	36,437	42,283	49,130	54,161	59,250	64,462	68,240
V	30,625	36,504	42,291	49,240	54,544	59,808	65,005	68,525
VI	31,412	37,349	42,994	49,789	54,924	60,132	65,174	68,783
VII	31,277	37,149	42,183	48,826	54,543	59,184	64,038	67,503
VIII	31,458	37,114	42,786	49,024	54,704	59,265	63,990	67,560
IX	32,660	38,619	44,548	50,269	56,157	60,665	65,488	68,710
X	33,444	39,350	45,606	51,222	56,678	61,123	66,005	69,102
XI	33,886	39,969	45,974	51,621	56,900	61,363	65,963	69,355
XII	34,460	40,669	46,526	52,116	57,675	62,244	66,782	69,930
<i>Μέσος ετήσιος Annual average</i>	<i>31,209</i>	<i>37,280</i>	<i>43,199</i>	<i>49,425</i>	<i>54,799</i>	<i>59,696</i>	<i>64,587</i>	<i>68,163</i>

(συνέχεια του πίνακα—table continued)

Μήνας—Month	1998	1999	2000	2001	2002	2003	2004	2005
I	69,340	71,903	73,794	76,307	79,691	82,190	84,596	88,006
II	69,010	71,556	73,638	76,231	78,848	82,269	84,334	86,946
III	70,736	73,141	75,440	77,725	80,842	84,138	86,422	88,921
IV	71,885	73,901	75,805	78,457	81,465	84,215	86,668	89,601
V	72,151	73,863	76,025	78,788	81,456	84,566	87,047	89,863
VI	72,356	73,866	75,726	78,704	81,310	84,410	86,790	89,672
VII	70,948	72,428	74,412	77,330	79,912	82,782	85,213	88,571
VIII	70,958	72,363	74,528	77,349	80,091	82,748	85,002	88,175
IX	72,300	73,762	76,080	78,826	81,603	84,325	86,704	90,116
X	72,340	73,967	76,948	79,076	82,026	84,628	87,366	90,717
XI	72,282	74,156	77,303	79,160	82,043	84,788	87,452	90,532
XII	72,636	74,630	77,544	79,906	82,612	85,153	87,786	90,966
<i>Μέσος ετήσιος Annual average</i>	<i>71,412</i>	<i>73,294</i>	<i>75,604</i>	<i>78,155</i>	<i>80,992</i>	<i>83,851</i>	<i>86,282</i>	<i>89,341</i>

(συνέχεια του πίνακα—table continued)

Μήνας—Month	2006	2007	2008	2009	2010	2011	2012	2013
I	90,862	93,343	96,980	98,683	101,028	106,283	108,748	108,973
II	89,758	92,157	96,245	97,782	100,491	104,900	107,101	107,175
III	91,858	94,276	98,457	99,732	103,654	108,319	110,133	109,904
IV	92,534	94,873	99,081	100,033	104,874	108,994	111,069	110,408
V	92,677	95,107	99,776	100,270	105,712	109,189	110,708	110,213
VI	92,572	95,011	99,677	100,202	105,434	108,954	110,374	109,950
VII	91,977	94,297	98,903	99,465	104,929	107,445	108,883	
VIII	91,293	93,601	97,973	98,733	104,200	105,939	107,784	
IX	92,757	95,465	99,889	100,602	106,206	109,450	110,440	
X	93,269	96,156	99,891	101,109	106,375	109,564	111,344	
XI	93,181	96,845	99,623	101,612	106,609	109,732	110,800	
XII	93,612	97,247	99,159	101,778	107,044	109,629	110,510	
<i>Μέσος ετήσιος Annual average</i>	<i>92,196</i>	<i>94,865</i>	<i>98,804</i>	<i>100,000</i>	<i>104,713</i>	<i>108,200</i>	<i>109,824</i>	

Πίνακας 5. Συγκρίσεις 12μηνων περιόδων του Γενικού ΔΤΚ: 2006 – 2013 (Ιούνιος)
Table 5. Evolution of the twelve-month rates of change of the Overall CPI:
2006 – 2013 (June)
(2009=100,0)

Μήνας—Month	2006		2007		2008		2009	
	Δείκτης Index	Μεταβολή % Rate of change	Δείκτης Index	Μεταβολή % Rate of change	Δείκτης Index	Μεταβολή % Rate of change	Δείκτης Index	Μεταβολή % Rate of change
I	90,862	3,2	93,343	2,7	96,980	3,9	98,683	1,8
II	89,758	3,2	92,157	2,7	96,245	4,4	97,782	1,6
III	91,858	3,3	94,276	2,6	98,457	4,4	99,732	1,3
IV	92,534	3,3	94,873	2,5	99,081	4,4	100,033	1,0
V	92,677	3,1	95,107	2,6	99,776	4,9	100,270	0,5
VI	92,572	3,2	95,011	2,6	99,677	4,9	100,202	0,5
VII	91,977	3,8	94,297	2,5	98,903	4,9	99,465	0,6
VIII	91,293	3,5	93,601	2,5	97,973	4,7	98,733	0,8
IX	92,757	2,9	95,465	2,9	99,889	4,6	100,602	0,7
X	93,269	2,8	96,156	3,1	99,891	3,9	101,109	1,2
XI	93,181	2,9	96,845	3,9	99,623	2,9	101,612	2,0
XII	93,612	2,9	97,247	3,9	99,159	2,0	101,778	2,6
<i>Μέσος ετήσιος Annual average</i>	<i>92,196</i>	<i>3,2</i>	<i>94,865</i>	<i>2,9</i>	<i>98,804</i>	<i>4,2</i>	<i>100,000</i>	<i>1,2</i>

(συνέχεια του πίνακα—table continued)

Μήνας—Month	2010		2011		2012		2013	
	Δείκτης Index	Μεταβολή % Rate of change	Δείκτης Index	Μεταβολή % Rate of change	Δείκτης Index	Μεταβολή % Rate of change	Δείκτης Index	Μεταβολή % Rate of change
I	101,028	2,4	106,283	5,2	108,748	2,3	108,973	0,2
II	100,491	2,8	104,900	4,4	107,101	2,1	107,175	0,1
III	103,654	3,9	108,319	4,5	110,133	1,7	109,904	- 0,2
IV	104,874	4,8	108,994	3,9	111,069	1,9	110,408	- 0,6
V	105,712	5,4	109,189	3,3	110,708	1,4	110,213	- 0,4
VI	105,434	5,2	108,954	3,3	110,374	1,3	109,950	- 0,4
VII	104,929	5,5	107,445	2,4	108,883	1,3		
VIII	104,200	5,5	105,939	1,7	107,784	1,7		
IX	106,206	5,6	109,450	3,1	110,440	0,9		
X	106,375	5,2	109,564	3,0	111,344	1,6		
XI	106,609	4,9	109,732	2,9	110,800	1,0		
XII	107,044	5,2	109,629	2,4	110,510	0,8		
<i>Μέσος ετήσιος Annual average</i>	<i>104,713</i>	<i>4,7</i>	<i>108,200</i>	<i>3,3</i>	<i>109,824</i>	<i>1,5</i>		

Πίνακας 6. Μηνιαίοι υποδείκτες ομάδων ειδών ΔΤΚ: 2012 και 2013 (Ιούνιος)
Table 6. Monthly sub-indices of groups of items of CPI: 2012 and 2013 (June)
(2009=100,0)

Ομάδες αγαθών και υπηρεσιών Groups of goods and services	Έτος—2012—Year									
	Ιαν. Jan.	Φεβρ. Febr.	Μάρτ. March	Απρ. Apr.	Μάιος May	Ιούνιος June	Ιούλιος July	Αύγ. Aug.	Σεπτ. Sept.	Οκτ. Oct.
Γενικός Δείκτης—Overall Index	108,75	107,10	110,13	111,07	110,71	110,37	108,8	107,78	110,44	111,34
Διατροφή και μη αλκοολούχα ποτά— Food and non-alcoholic beverages	104,58	104,65	105,08	105,41	105,89	105,29	104,02	104,41	104,57	104,45
Αλκοολούχα ποτά και καπνός—Alcoholic beverages and tobacco	126,36	126,29	123,01	122,89	123,00	122,96	125,36	124,53	124,45	124,44
Ενδυση και υπόδηση—Clothing and footwear	93,43	76,48	101,57	110,31	110,81	110,81	95,76	80,71	110,81	112,26
Στέγαση—Housing	122,35	123,12	123,67	123,50	123,38	123,30	123,38	123,73	123,62	133,29
Διαρκή αγαθά, είδη νοικοκυριού και υπηρεσίες—Durable goods, house- hold appliances and services	99,87	96,42	102,72	102,57	102,48	102,46	100,05	97,25	101,26	100,39
Υγεία—Health	100,53	100,28	100,19	100,03	99,13	99,15	99,16	99,14	98,92	99,00
Μεταφορές—Transport	125,12	126,42	128,30	129,60	126,83	125,28	126,62	129,46	128,60	127,18
Επικοινωνίες—Communication	103,66	103,65	103,65	103,65	103,66	102,76	102,76	102,76	102,75	102,75
Αναψυχή, πολιτιστικές δραστηριότη- τες—Recreation and culture	100,49	99,91	100,01	99,99	99,69	99,68	99,36	99,33	98,73	98,23
Εκπαίδευση—Education	101,16	101,16	101,16	101,16	101,16	101,16	101,16	101,16	97,76	97,66
Ξενοδοχεία, καφέ, εστιατόρια—Hotels, cafés, restaurants	107,15	106,67	106,70	106,79	106,70	106,90	106,75	106,92	106,70	106,44
Άλλα αγαθά και υπηρεσίες—Miscel- laneous goods and services	108,18	106,88	108,53	108,36	108,19	108,22	107,79	106,95	107,40	107,17

(συνέχεια του πίνακα—table continued)

Ομάδες αγαθών και υπηρεσιών Groups of goods and services	Έτος—2012—Year			Έτος—2013—Year					
	Νοέμβρ. Nov.	Δεκ. Dec.	Μέσος Average	Ιαν. Jan.	Φεβρ. Febr.	Μάρτ. March	Απρ. Apr.	Μάιος May	Ιούνιος June
Γενικός Δείκτης—Overall Index	110,80	110,51	109,82	108,97	107,17	109,90	110,41	110,21	109,95
Διατροφή και μη αλκοολούχα ποτά— Food and non-alcoholic beverages	104,26	104,16	104,73	104,79	104,71	105,40	106,09	106,42	106,18
Αλκοολούχα ποτά και καπνός—Alcoholic beverages and tobacco	124,46	124,77	124,38	126,97	127,54	128,89	129,00	128,71	128,67
Ενδυση και υπόδηση—Clothing and footwear	113,04	112,85	102,40	95,70	77,76	103,71	112,68	110,89	110,90
Στέγαση—Housing	132,42	131,63	125,62	133,71	134,22	133,51	132,02	132,06	131,86
Διαρκή αγαθά, είδη νοικοκυριού και υπηρεσίες—Durable goods, house- hold appliances and services	100,29	100,27	100,50	96,67	93,07	99,09	98,91	98,58	98,28
Υγεία—Health	97,49	96,97	99,16	96,33	96,03	95,55	96,01	95,97	95,90
Μεταφορές—Transport	124,78	124,96	126,93	125,13	126,41	125,55	124,04	123,62	124,00
Επικοινωνίες—Communication	102,75	99,66	102,87	98,41	98,40	98,39	98,39	98,38	98,38
Αναψυχή, πολιτιστικές δραστηριότη- τες—Recreation and culture	98,14	98,09	99,30	97,69	97,25	97,07	97,05	96,96	96,49
Εκπαίδευση—Education	97,47	97,25	99,95	97,15	97,15	97,15	97,15	97,15	97,15
Ξενοδοχεία, καφέ, εστιατόρια—Hotels, cafés, restaurants	106,18	106,23	106,68	105,95	105,33	105,38	105,09	105,01	105,07
Άλλα αγαθά και υπηρεσίες—Miscel- laneous goods and services	107,09	106,86	107,63	105,78	104,43	105,89	105,84	105,90	103,24

ΜΕΡΟΣ Β. ΕΝΑΡΜΟΝΙΣΜΕΝΟΣ ΔΕΙΚΤΗΣ ΤΙΜΩΝ ΚΑΤΑΝΑΛΩΤΗ

PART B. HARMONIZED INDEX OF CONSUMER PRICES

ΕΝΑΡΜΟΝΙΣΜΕΝΟΣ ΔΕΙΚΤΗΣ ΤΙΜΩΝ ΚΑΤΑΝΑΛΩΤΗ
HARMONIZED INDEX OF CONSUMER PRICES
(για διεθνείς συγκρίσεις πληθωρισμού—for international inflation comparisons)
(2005=100,0)

Νομικό πλαίσιο

Ο Εναρμονισμένος Δείκτης Τιμών Καταναλωτή (Εν. ΔΤΚ) καταρτίζεται από την Ελληνική Στατιστική Αρχή (ΕΛΣΤΑΤ), παράλληλα με τον εθνικό Δείκτη Τιμών Καταναλωτή.

Οι Εναρμονισμένοι Δείκτες Τιμών Καταναλωτή καταρτίζονται από τα κράτη μέλη της Ευρωπαϊκής Ένωσης στα πλαίσια του βασικού Κανονισμού του Συμβουλίου ΕΚ 2494/95 «για τη θέσπιση εναρμονισμένων δεικτών καταναλωτή» και άλλων δεκαεννέα (19) Κανονισμών του Συμβουλίου και της Επιτροπής των Ευρωπαϊκών Κοινοτήτων (ΕΚ), οι οποίοι θεσπίζουν συγκεκριμένα μέτρα εφαρμογής που διέπουν την κατάρτιση των Εν. ΔΤΚ.

Χαρακτηριστικά των Εναρμονισμένων Δεικτών Τιμών Καταναλωτή

Χαρακτηριστικό γνώρισμα των Εν. ΔΤΚ είναι ότι πρέπει να καταρτίζονται σύμφωνα με μια σειρά τεχνικών μέτρων, όπως αυτά ορίζονται από τους ανωτέρω Κανονισμούς.

Τα κυριότερα από τα τεχνικά αυτά μέτρα είναι η χρησιμοποίηση ενιαίας ταξινόμησης των ειδών (COICOP/HICP), η επιλογή του τύπου υπολογισμού των ατομικών δεικτών, η γεωγραφική και πληθυσμιακή κάλυψη του συνόλου Χώρας, η κάλυψη των ειδών και η κατάρτιση συγκεκριμένων υποδεικτών, οι ελάχιστες προδιαγραφές για την τιμοληψία και τη δειγματοληψία, οι προσαρμογές λόγω ποιοτικών διαφορών των ειδών, η ενιαία αντιμετώπιση των τιμολογίων των επιχειρήσεων κοινής ωφέλειας, καθώς, επίσης, το κοινό έτος βάσης (2005=100,0) και οι αναδρομικοί υπολογισμοί στοιχείων από τον Ιανουάριο 1997 και εξής.

Επισημαίνεται ότι ο Εν. ΔΤΚ δεν είναι δείκτης κόστους ζωής, δε χρησιμοποιείται στο εσωτερικό ενός κράτους ως δείκτης τιμαριθμικής αναπροσαρμογής ή διαπραγματεύσεως μισθών και δεν προορίζεται να αντικαταστήσει τον εθνικό ΔΤΚ.

Σκοπός και χρησιμότητα των Εναρμονισμένων Δεικτών Τιμών Καταναλωτή

Οι Εναρμονισμένοι Δείκτες Τιμών Καταναλωτή καταρτίζονται με σκοπό να παρέχουν συγκρίσιμα στοιχεία για τις διεθνείς συγκρίσεις του πληθωρισμού και ειδικότερα για την εκτί-

Legal frame

The Harmonized Index of Consumer Prices (HICP) is compiled by the Hellenic Statistical Authority (ELSTAT) alongside the national Consumer Price Index.

The Harmonized Indices of Consumer Prices are compiled by the Member States in the frame of the basic Council Regulation (EC) No 2494/95 "concerning Harmonized Indices of Consumer Prices" and of other nineteen (19) Council and Commission Regulations, which lay down particular implementation measures governing the compilation of the HICPs.

Characteristics of the HICPs

The main characteristic of the HICPs is that they must be compiled in compliance with a series of technical measures, as these are defined by the aforementioned European Regulations.

The main technical measures are: the use of a common classification of items (COICOP/HICP), the selection of the computation formula for the individual indices, the geographical and population coverage of the whole Country, the item coverage and the compilation of specific sub-indices, the minimum standards for price collection and sampling, the adjustments due to quality differences of items, the common treatment of tariffs of Public Utility Services, the common base year (2005=100,0) and the retrospective calculations of indices data from January 1997 onwards.

It should be noted that the HICP is not a cost of living index, it is not applied by a country for domestic use, such as indexation or wage bargaining, and is not intended to replace the national Consumer Price Index.

Purpose and use of the HICPs

The HICPs are compiled in order to provide comparable data for international inflation comparisons and, more specifically, for assessment of the convergence criterion, of

μηση του κριτηρίου σύγκλισης, της σταθερότητας των τιμών, όπως απαιτείται από τη Συνθήκη για την Οικονομική και Νομισματική Ένωση (ONE).

Οι Εν. ΔΤΚ αποτελούν τη βάση για τον υπολογισμό του Ευρωπαϊκού Δείκτη Τιμών Καταναλωτή (EICP-European Index of Consumer Prices) και του Δείκτη Τιμών Καταναλωτή της Νομισματικής Ένωσης (MUICP-Monetary Union Index of Consumer Prices), οι οποίοι παρέχουν τα επίσημα μέτρα πληθωρισμού στα 27 κράτη μέλη και την Ευρωζώνη, αντίστοιχα.

Γεωγραφική και πληθυσμιακή κάλυψη των Εναρμονισμένων Δεικτών Τιμών Καταναλωτή

Η γεωγραφική και πληθυσμιακή κάλυψη των Εν. ΔΤΚ καθορίζεται από τον Κανονισμό υπ' αριθμ. 1688/98 του Συμβουλίου, ο οποίος ορίζει ότι ο Εν. ΔΤΚ κάθε κράτους μέλους πρέπει να καλύπτει όλες τις τελικές νομισματικές καταναλωτικές δαπάνες, που πραγματοποιούνται στην οικονομική επικράτεια του κράτους μέλους.

Ταξινόμηση των ειδών

Η ταξινόμηση των ειδών (αγαθών και υπηρεσιών), που περιλαμβάνονται στον Εν. ΔΤΚ, βασίζεται στη διεθνή ταξινόμηση COICOP (Classification Of Individual Consumption by Purpose) και, ιδιαίτερα, όπως αυτή έχει προσαρμοστεί για τις ανάγκες των Εν. ΔΤΚ, δημιουργώντας την ταξινόμηση COICOP/HICP.

Στον ισχύοντα Εν. ΔΤΚ εφαρμόζεται η ταξινόμηση COICOP/HICP rev. Dec. 99, που είναι η τελευταία έκδοση της ανωτέρω ταξινόμησης.

Συντελεστές στάθμισης των ειδών

Στις δαπάνες για τον υπολογισμό των συντελεστών στάθμισης των ειδών, που υπεισέρχονται στον υπολογισμό του Εν. ΔΤΚ, συμπεριλαμβάνονται οι δαπάνες των ιδιωτικών νοικοκυριών, οι δαπάνες των ξένων επισκεπτών και οι δαπάνες των ατόμων που διαμένουν σε ιδρύματα, ενώ εξαιρούνται οι δαπάνες των μόνιμων κατοίκων, όταν βρίσκονται στο εξωτερικό. Οι συντελεστές στάθμισης των ειδών ενημερώνονται κάθε Ιανουάριο με τις τιμές του προηγούμενου Δεκεμβρίου. Οι συνήθεις πηγές προέλευσης των στοιχείων δαπανών για τον υπολογισμό των συντελεστών στάθμισης των ειδών του Εν. ΔΤΚ είναι οι Εθνικοί Λογαριασμοί και η Έρευνα Οικογενειακών Προϋπολογισμών (ΕΟΠ).

Οι συντελεστές στάθμισης των ειδών του ελληνικού Εν. ΔΤΚ, σε ποσοστά επί τοις χιλίοις (‰), όπως αυτοί έχουν διαμορφωθεί από τον

price stability, laid down by the Maastricht Treaty for the Economic and Monetary Union (EMU).

The HICPs are the basis for compiling the European Index of Consumer Prices (EICP) and the Monetary Union Index of Consumer Prices (MUICP), which provide the official measures of inflation in the EU-27 and the Eurozone, respectively.

Geographical and population coverage of the HICPs

The geographical and population coverage of the HICPs is defined by Council Regulation (EC) No 1688/98, which specifies that the HICP of each Member State should cover all the final monetary consumption expenditure, which takes place on the economic territory of the Member State.

Classification of items

The classification of items (goods and services), which are included in the HICP, is based on the international classification COICOP (Classification Of Individual Consumption by Purpose) and, in particular, on the COICOP/HICP classification, which was created to respond to the needs of the HICPs.

For the existing HICP, the COICOP/HICP rev. Dec. 99 classification has been applied, which is the latest version of the above mentioned classification.

Weights of items

The expenditures for the calculation of the weights of items used for the calculation of the HICP include the expenditures of private households, the expenditures of foreign visitors and the expenditures of individuals living in collective households, while the expenditures by residents whilst in a foreign country are excluded. The weights of items are updated every January according to the prices of the previous December. The usual sources of the expenditure data used for the calculation of the weights of the HICP items are the National Accounts and the Household Budget Survey (HBS).

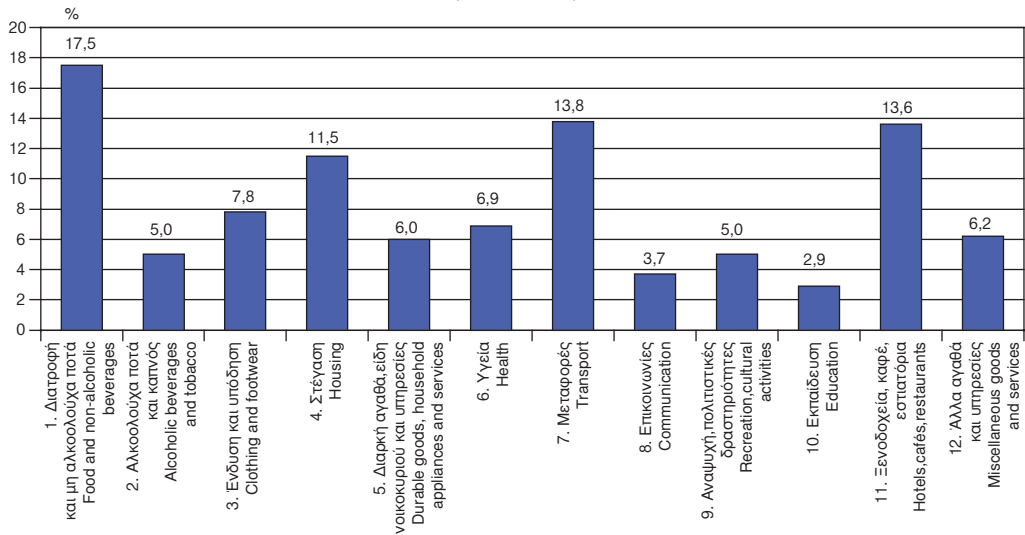
The following table illustrates the weights of items of the Greek HICP (in ‰) from January 2013, for the 12 main groups of items (two-digit

Ιανουάριο 2013 για τις 12 βασικές ομάδες ειδών (διψήφια ανάλυση της COICOP/HICP), εμφανίζονται στον κατωτέρω πίνακα.

level of COICOP/HICP).

Κύριες ομάδες αγαθών και υπηρεσιών Εν. ΔΤΚ	Συντελεστές στάθμισης 2013 (%) Weights	Main groups of goods and services of the HICP
Γενικός Εν. ΔΤΚ	1.000,00	Overall HICP
1. Διατροφή και μη αλκοολούχα ποτά	175,10	1. Food and non-alcoholic beverages
2. Αλκοολούχα ποτά και καπνός	49,63	2. Alcoholic beverages and tobacco
3. Ενδυση και υπόδηση	78,37	3. Clothing and footwear
4. Στέγαση	115,27	4. Housing
5. Διάρκη αγαθά, είδη νοικοκυριού και υπηρεσίες	59,83	5. Durable goods, household appliances and services
6. Υγεία	69,47	6. Health
7. Μεταφορές	137,89	7. Transport
8. Επικοινωνίες	37,18	8. Communication
9. Αναψυχή, πολιτιστικές δραστηριότητες	49,87	9. Recreation, cultural activities
10. Εκπαίδευση	28,98	10. Education
11. Ξενοδοχεία, καφέ, εστιατόρια	136,44	11. Hotels, cafés, restaurants
12. Άλλα αγαθά και υπηρεσίες	61,98	12. Miscellaneous goods and services

Συντελεστές στάθμισης ομάδων ειδών του Εν. ΔΤΚ—Weights of groups of items of the HICP
(2005=100,0)



Κάλυψη ειδών των Εναρμονισμένων Δεικτών Τιμών Καταναλωτή

Η αρχική κάλυψη ειδών των Εν. ΔΤΚ, η οποία καθορίστηκε από 1–1–1997 με τον Κανονισμό 1749/96 της Επιτροπής, δεν προέβλεπε την κάλυψη ορισμένων κατηγοριών, όπως είναι οι υπηρεσίες στους τομείς της υγείας και της εκπαίδευσης.

Στη συνέχεια, η κάλυψη αγαθών και υπηρεσιών επεκτάθηκε από 1–1–2000, σύμφωνα με

Item coverage of the HICPs

The initial item coverage of the HICPs, defined on 1–1–1997 by Commission Regulation (EC) No 1749/96, did not anticipate the coverage of some categories, such as health and education services.

On 1–1–2000 the item coverage was extended according to Council Regulation (EC) No 1687/98,

τον Κανονισμό 1687/98 του Συμβουλίου, με τη συμπερίληψη των ιατρικών, οδοντιατρικών και παραϊατρικών υπηρεσιών, των υπηρεσιών του τομέα εκπαίδευσης, ορισμένων ειδών ασφαλίσεων και των οικονομικών υπηρεσιών. Τέλος, η κάλυψη των ειδών ολοκληρώθηκε από 1–1–2001, σύμφωνα με τον Κανονισμό 2166/99 του Συμβουλίου, με τη συμπερίληψη των υπηρεσιών νοσοκομειακής περίθαλψης και των υπηρεσιών κοινωνικής προστασίας.

Συλλεγόμενες τιμές

Οι τιμές που χρησιμοποιούνται για τον υπολογισμό των Εν. ΔΤΚ είναι οι πραγματικά καταβαλλόμενες τιμές (actually faced prices) από τα νοικοκυριά για την αγορά αγαθών και υπηρεσιών, στο πλαίσιο των νομισματικών συναλλαγών.

Τύπος υπολογισμού των Εναρμονισμένων Δεικτών Τιμών Καταναλωτή

Το άρθρο 9 του Κανονισμού πλαισίου 2494/95 του Συμβουλίου ορίζει ότι οι Εν. ΔΤΚ θα πρέπει να είναι δείκτες τύπου Laspeyres. Στον εν λόγω Κανονισμό δε γίνεται αναφορά για το αν οι Εν. ΔΤΚ θα πρέπει να είναι αλυσωτοί ή σταθερής βάσης.

Σύγκριση του Εναρμονισμένου ΔΤΚ με τον εθνικό ΔΤΚ

Μεταξύ του εθνικού ΔΤΚ και του Εν. ΔΤΚ της Ελλάδος υπάρχουν ομοιότητες, αλλά και διαφορές.

Οι κυριότερες ομοιότητες είναι οι εξής:

- Ίδια γεωγραφική κάλυψη, δεδομένου ότι και οι δύο δείκτες αναφέρονται στο σύνολο Χώρας.
- Ίδιες πόλεις τιμοληψίας.
- Ίδια κάλυψη ειδών.
- Χρήση της ίδιας ταξινόμησης ειδών (COICOP/HICP).
- Ίδιες πηγές τιμοληψίας.
- Ίδια στοιχεία τιμών.
- Χρήση του ίδιου τύπου για τον υπολογισμό των ατομικών δεικτών των πόλεων τιμοληψίας (γεωμετρικός μέσος).
- Ίδια αντιμετώπιση της εποχικότητας των ειδών, των μειωμένων τιμών και των ελλειπουσών τιμών.
- Ίδιες ημερομηνίες ανακοίνωσης των στοιχείων και των δύο δεικτών.

Οι σημαντικότερες διαφορές είναι οι ακόλουθες:

- Διαφορετικό έτος βάσης του Εν. ΔΤΚ

including medical, dental and paramedical services, the education services, some types of insurance and the financial services. Finally, the item coverage of the HICPs was completed on 1–1–2001, according to Council Regulation (EC) No 2166/99, with the inclusion of hospital and social protection services.

Collected prices

The prices used for the calculation of the HICPs are the prices actually faced by households to purchase goods and services in monetary transactions.

Calculation formula for the HICPs

Article 9 of the framework Council Regulation (EC) No 2494/95 requires that the HICPs are Laspeyres-type indices. In this Regulation it is not mentioned whether the HICPs should be chain or fixed base indices.

Comparison between the HICP and the national CPI

There are similarities and differences between the national CPI and the Greek HICP.

The main similarities between the two indices are the following:

- Same geographical coverage, given that both indices refer to the whole Country.
- Same price collection cities.
- Same item coverage.
- Use of the same classification of items (COICOP/HICP).
- Same outlets for price collection.
- Same price data.
- Use of the same formula for the calculation of the individual indices for the price collection cities (geometric mean).
- Same treatment of the seasonality of items and of reduced and missing prices.
- Same dates of release for both indices.

The main differences between the two indices are the following:

- Different base year of the HICP (2005=100,0)

(2005=100,0) και του εθνικού ΔTK (2009=100,0).

- Διαφορετική πληθυσμιακή κάλυψη, δεδομένου ότι ο ελληνικός Εν. ΔTK καλύπτει όλες τις καταναλωτικές δαπάνες, που πραγματοποιούνται στην οικονομική επικράτεια της Ελλάδος, ανεξάρτητα από ποιους γίνονται, ενώ ο εθνικός ΔTK καλύπτει τις καταναλωτικές δαπάνες στη Χώρα και στο εξωτερικό μόνο των ιδιωτικών νοικοκυριών.
- Διαφορετικοί συντελεστές στάθμισης των ειδών και χρήση διαφορετικών πηγών στοιχείων για τον υπολογισμό των συντελεστών στάθμισης.
- Οι συντελεστές στάθμισης των ειδών του Εν. ΔTK ενημερώνονται κάθε Ιανουάριο με τις τιμές του προηγούμενου Δεκεμβρίου. Στον εθνικό ΔTK δεν προβλέπεται και δε γίνεται τέτοια ενημέρωση των συντελεστών στάθμισης των ειδών.

Κατά συνέπεια, ο Εν. ΔTK δεν μπορεί να συγκριθεί πλήρως με τον εθνικό ΔTK.

Δημοσίευση στοιχείων Εν. ΔTK

Τα στοιχεία του Εν. ΔTK ανακοινώνονται, μηνιαία, με το προβλεπόμενο Δελτίο Τύπου και δημοσιεύονται στα τακτικά δημοσιεύματα της Ελληνικής Στατιστικής Αρχής (ΕΛΣΤΑΤ), δηλαδή στο Μηνιαίο Στατιστικό Δελτίο και τη Στατιστική Επετηρίδα της Ελλάδος.

Επίσης, τα στοιχεία του Εν. ΔTK διατίθενται από την ιστοσελίδα της ΕΛΣΤΑΤ, στη δ/ση www.statistics.gr.

Σημειώνεται ότι τα στοιχεία του Εν. ΔTK από την αναθεώρηση με βάση το έτος 2005=100,0, δημοσιεύονται με στρογγυλοποίηση δύο δεκαδικών ψηφίων.

Περισσότερες πληροφορίες για τους Εν. ΔTK και, ειδικότερα, για τον ελληνικό Εν. ΔTK περιλαμβάνονται στο ειδικό τεύχος της ΕΛΣΤΑΤ «Εναρμονισμένος Δείκτης Τιμών Καταναλωτή (2005=100,0)».

and the national CPI (2009=100,0).

- Different population coverage, given that the Greek HICP covers all consumption expenditures taking place within the economic territory of Greece, irrespective of the consumer, while the national CPI covers the consumption expenditures, which take place on the economic territory of Greece and abroad, only by the private households.
- Different weights of items and use of different data sources for the calculation of the weights.
- The weights of items of the HICP are updated every January according to the previous December prices. Such an update of the weights of items is not anticipated and it does not take place for the national CPI.

Consequently, the HICP cannot be fully compared with the national CPI.

Release of the HICP data

The HICP data are released every month in the scheduled Press Release and published in the regular publications of the Hellenic Statistical Authority (ELSTAT), namely the Monthly Statistical Bulletin and the Statistical Yearbook of Greece.

The HICP data are also available on the website of ELSTAT, www.statistics.gr.

It should be noted that after the revision with base year 2005=100,0, the HICP data are published rounded up to two decimal figures.

More information on the HICPs and more specifically for the Greek HICP are available in the special publication of ELSTAT "Harmonized Index of Consumer Prices (2005=100,0)".

Πίνακας 1. Μηνιαία εξέλιξη του Γενικού Εν. ΔΤΚ: 2005 – 2013 (Ιούνιος)

Table 1. Monthly evolution of the Overall HICP: 2005 – 2013 (June)

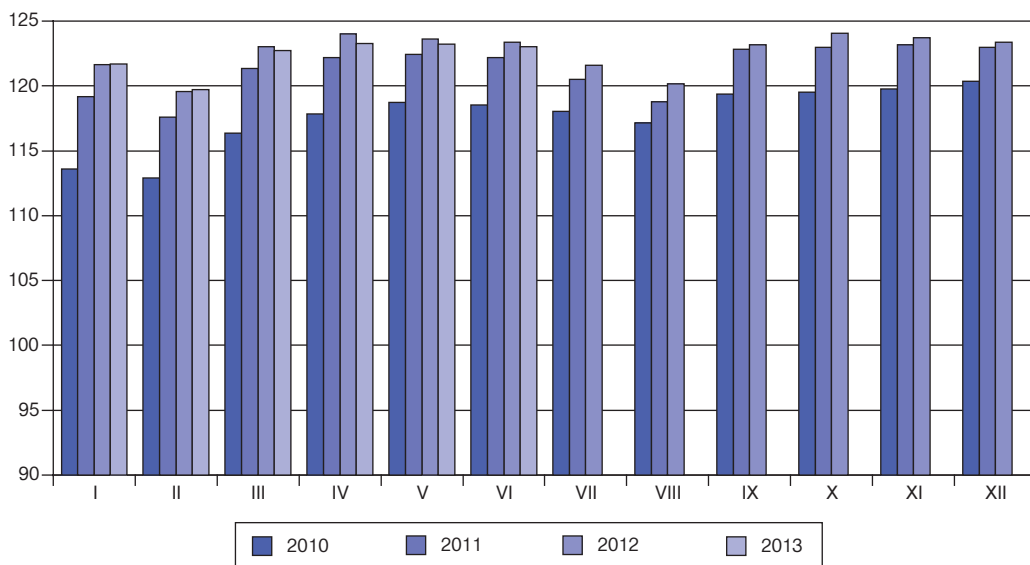
(2005=100,0)

Μήνας—Month	2005	2006	2007	2008	2009	2010	2011	2012	2013
I	98,70	101,67	104,76	108,85	111,02	113,59	119,19	121,64	121,69
II	97,03	100,07	103,11	107,80	109,77	112,91	117,60	119,56	119,73
III	99,50	102,82	105,66	110,29	111,98	116,37	121,37	123,02	122,72
IV	100,30	103,84	106,50	111,21	112,48	117,82	122,17	124,03	123,29
V	100,67	103,96	106,69	111,96	112,76	118,73	122,44	123,60	123,24
VI	100,45	103,90	106,64	111,91	112,68	118,53	122,19	123,36	123,05
VII	99,14	103,02	105,83	111,06	111,84	118,02	120,51	121,60	
VIII	98,56	101,96	104,75	109,82	110,90	117,15	118,80	120,17	
IX	100,88	104,05	107,11	112,16	112,99	119,38	122,83	123,18	
X	101,54	104,73	107,86	112,20	113,59	119,54	122,96	124,09	
XI	101,32	104,57	108,67	111,96	114,31	119,78	123,19	123,70	
XII	101,90	105,16	109,22	111,62	114,47	120,37	122,98	123,38	
<i>Μέσος ετήσιος— Annual average</i>	<i>100,00</i>	<i>103,31</i>	<i>106,40</i>	<i>110,90</i>	<i>112,40</i>	<i>117,68</i>	<i>121,35</i>	<i>122,61</i>	

Μηνιαία εξέλιξη του Εν. ΔΤΚ: 2010 – 2013 (Ιούνιος)

Monthly evolution of the HICP: 2010 – 2013 (June)

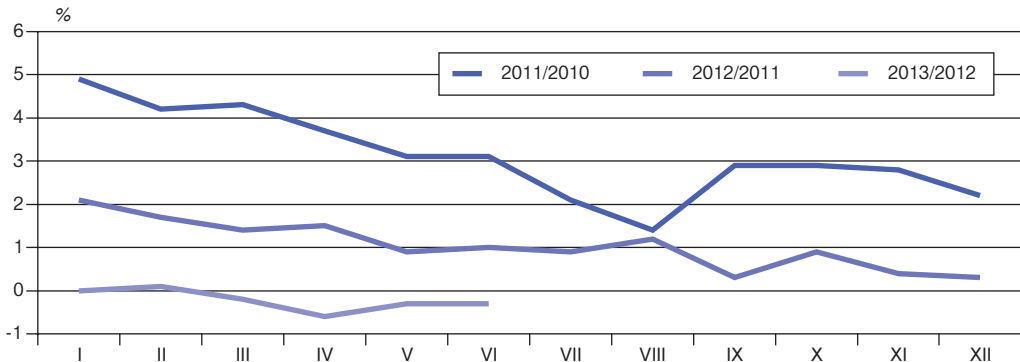
(2005=100,0)



Πίνακας 2. Συγκρίσεις του Γενικού Εν. ΔTK: 2011 – 2013 (Ιούνιος)
Table 2. Comparisons of the Overall HICP: 2011 – 2013 (June)
(2005=100,0)

Έτος και μήνας Year and month	Γενικός Εν. ΔTK Overall HICP	Μεταβολή από μήνα σε μήνα % Monthly rate of change	Μεταβολή 12μηνιας περιόδου % Annual rate of change	Μέσος ετήσιος δείκτης Annual average index	Μέση μεταβολή 12μηνιας περιόδου % Annual average rate of change
2011: I	119,19	- 1,0	4,9	118,15	4,9
II	117,60	- 1,3	4,2	118,54	5,0
III	121,37	3,2	4,3	118,96	5,0
IV	122,17	0,7	3,7	119,32	5,0
V	122,44	0,2	3,1	119,63	4,8
VI	122,19	- 0,2	3,1	119,93	4,6
VII	120,51	- 1,4	2,1	120,14	4,3
VIII	118,80	- 1,4	1,4	120,28	4,0
IX	122,83	3,4	2,9	120,57	3,7
X	122,96	0,1	2,9	120,85	3,5
XI	123,19	0,2	2,8	121,14	3,4
XII	122,98	- 0,2	2,2	121,35	3,1
<i>Μέσος ετήσιος— Annual average</i>	<i>121,35</i>			<i>121,35</i>	<i>3,1</i>
2012: I	121,64	- 1,1	2,1	121,56	2,9
II	119,56	- 1,7	1,7	121,72	2,7
III	123,02	2,9	1,4	121,86	2,4
IV	124,03	0,8	1,5	122,01	2,3
V	123,60	- 0,3	0,9	122,11	2,1
VI	123,36	- 0,2	1,0	122,21	1,9
VII	121,60	- 1,4	0,9	122,30	1,8
VIII	120,17	- 1,2	1,2	122,41	1,8
IX	123,18	2,5	0,3	122,44	1,6
X	124,09	0,7	0,9	122,54	1,4
XI	123,70	- 0,3	0,4	122,58	1,2
XII	123,38	- 0,3	0,3	122,61	1,0
<i>Μέσος ετήσιος— Annual average</i>	<i>122,61</i>			<i>122,61</i>	<i>1,0</i>
2013: I	121,69	- 1,4	0,0	122,62	0,9
II	119,73	- 1,6	0,1	122,63	0,7
III	122,72	2,5	- 0,2	122,60	0,6
IV	123,29	0,5	- 0,6	122,54	0,4
V	123,24	0,0	- 0,3	122,51	0,3
VI	123,05	- 0,2	- 0,3	122,49	0,2

Μηνιαία εξέλιξη της 12μηνιας μεταβολής του Εν. ΔTK: 2010 – 2013 (Ιούνιος)
Monthly evolution of the twelve-month rate of change of the HICP: 2010 – 2013 (June)



**Πίνακας 3. Συγκρίσεις του Εναρμονισμένου ΔTK με τον εθνικό ΔTK:
2011 – 2013 (Ιούνιος)**

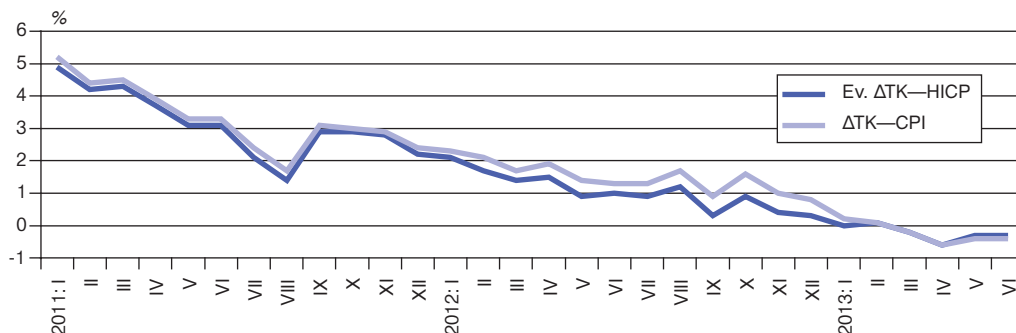
**Table 3. Comparisons between HICP and CPI:
2011 – 2013 (June)**

Εν. ΔTK—HICP 2005=100,0

ΔTK—CPI 2009=100,0

Έτος και μήνας Year and month	Εν. ΔTK HICP	Ετήσια μεταβολή % Annual rate of change	Μέση ετήσια μεταβολή % Annual average rate of change	ΔTK CPI	Ετήσια μεταβολή % Annual rate of change	Μέση ετήσια μεταβολή % Annual average rate of change
2011: I	119,19	4,9	4,9	106,28	5,2	4,9
II	117,60	4,2	5,0	104,90	4,4	5,1
III	121,37	4,3	5,0	108,32	4,5	5,1
IV	122,17	3,7	5,0	108,99	3,9	5,0
V	122,44	3,1	4,8	109,19	3,3	4,9
VI	122,19	3,1	4,6	108,95	3,3	4,7
VII	120,51	2,1	4,3	107,44	2,4	4,4
VIII	118,80	1,4	4,0	105,94	1,7	4,1
IX	122,83	2,9	3,7	109,45	3,1	3,9
X	122,96	2,9	3,5	109,56	3,0	3,7
XI	123,19	2,8	3,4	109,73	2,9	3,6
XII	122,98	2,2	3,1	109,63	2,4	3,3
2012: I	121,64	2,1	2,9	108,75	2,3	3,1
II	119,56	1,7	2,7	107,10	2,1	2,9
III	123,02	1,4	2,4	110,13	1,7	2,7
IV	124,03	1,5	2,3	111,07	1,9	2,5
V	123,60	0,9	2,1	110,71	1,4	2,3
VI	123,36	1,0	1,9	110,37	1,3	2,2
VII	121,60	0,9	1,8	108,88	1,3	2,1
VIII	120,17	1,2	1,8	107,78	1,7	2,1
IX	123,18	0,3	1,6	110,44	0,9	1,9
X	124,09	0,9	1,4	111,34	1,6	1,8
XI	123,70	0,4	1,2	110,80	1,0	1,6
XII	123,38	0,3	1,0	110,51	0,8	1,5
2013: I	121,69	0,0	0,9	108,97	0,2	1,3
II	119,73	0,1	0,7	107,17	0,1	1,2
III	122,72	-0,2	0,6	109,90	-0,2	1,0
IV	123,29	-0,6	0,4	110,41	-0,6	0,8
V	123,24	-0,3	0,3	110,21	-0,4	0,6
VI	123,05	-0,3	0,2	109,95	-0,4	0,5

Σύγκριση 12μηνων μεταβολών Εν. ΔTK και εθνικού ΔTK: 2011 – 2013 (Ιούνιος)
Comparison between the twelve-month rates of change of the HICP and CPI: 2011 – 2013 (June)



Πίνακας 4. Εναρμονισμένοι Δείκτες Τιμών Καταναλωτή: Ιούνιος 2013
Table 4. Harmonized Indices of Consumer Prices: June 2013
(2005=100,0)

Χώρες—Countries	Δείκτες Indices	Ετήσιες μεταβολές % Annual rates of change	Χώρες—Countries	Δείκτες Indices	Ετήσιες μεταβολές % Annual rates of change
Αυστρία—Austria (AT)	*118,79	*2,2	Δανία—Denmark (DK)	117,10	0,6
Βέλγιο—Belgium (BE)	119,86	1,5	Ηνωμένο Βασίλειο—United Kingdom (UK)	⁽¹⁾ 126,10	⁽¹⁾ 2,7
Γαλλία—France (FR)	115,18	1,0	Λεττονία—Latvia (LV)	148,22	0,2
Γερμανία—Germany (DE)	115,20	1,9	Λιθουανία—Lithuania (LT)	140,13	1,3
Ελλάς—Greece (EL)	123,05	-0,3	Ουγγαρία—Hungary (HU)	145,57	2,0
Εσθονία—Estonia (EE)	144,73	4,1	Πολωνία—Poland (PL)	125,60	0,2
Ιρλανδία—Ireland (IE)	109,50	0,7	Ρουμανία—Romania (RO)	153,42	4,5
Ισπανία—Spain (ES)	121,74	2,2	Σουηδία—Sweden (SE)	113,85	0,5
Ιταλία—Italy (IT)	120,10	1,4	Τσεχία—Czech Republic (CZ)	122,50	1,6
Κύπρος—Cyprus (CY)	121,85	0,8	ΕΥΡΩΠΑΪΚΗ ΕΝΩΣΗ (27 κράτη)	120,51	1,7
Λουξεμβούργο—Luxembourg (LU)	122,93	2,0	EU – 27		
Μάλτα—Malta (MT)	122,95	0,6	Ισλανδία—Iceland (IS)	177,25	3,1
Ολλανδία—Netherlands (NL)	116,44	3,2	Νορβηγία—Norway (NO)	115,40	1,9
Πορτογαλία—Portugal (PT)	117,13	1,2	ΕΥΡΩΠΑΪΚΗ ΟΙΚΟΝΟΜΙΚΗ ΠΕΡΙΟΧΗ	120,51	1,7
Σλοβακία—Slovak Republic (SK)	123,27	1,7	EUROPEAN ECONOMIC AREA (EEA)		
Σλοβενία—Slovenia (SL)	124,13	2,2	Ελβετία—Switzerland (CH)	103,70	0,2
Φινλανδία—Finland (FI)	120,42	2,3			
ΕΥΡΩΖΩΝΗ	*117,68	*1,6			
MONETARY UNION (EUROZONE)					
Βουλγαρία—Bulgaria (BG)	144,91	1,2			

Πηγή: Eurostat «Data in focus 6/2012».

* Προσωρινά στοιχεία.

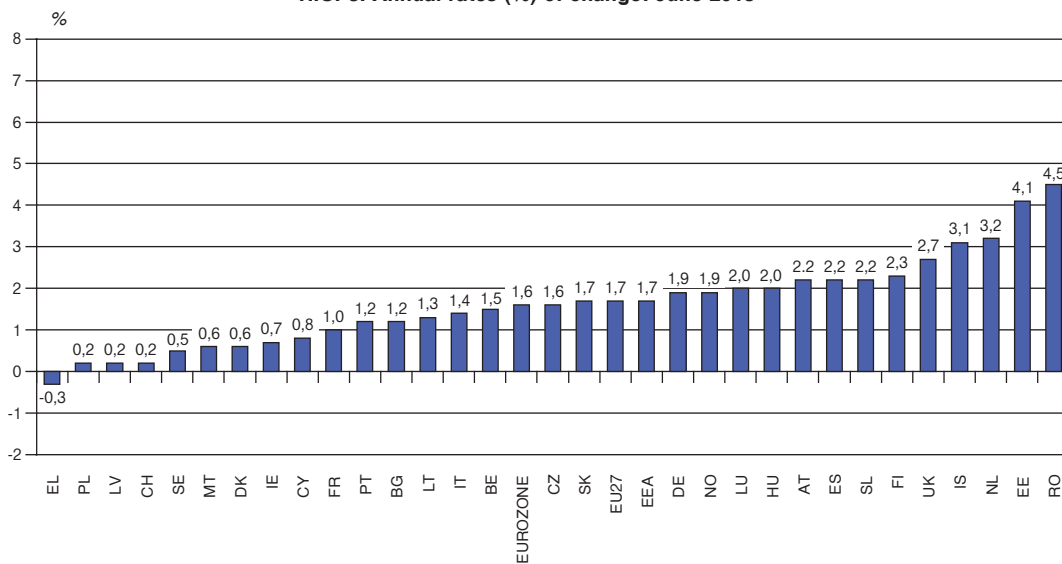
(1) Ηνωμένο Βασίλειο: Μάιος 2012.

Source: Eurostat "Data in focus 6/2012".

* Provisional data.

(1) United Kingdom: May 2012.

Εναρμονισμένοι ΔΤΚ. Ετήσιες ποσοστιαίες μεταβολές: Ιούνιος 2013
HICPs. Annual rates (%) of change: June 2013



**ΜΕΡΟΣ Γ. ΕΝΑΡΜΟΝΙΣΜΕΝΟΣ ΔΕΙΚΤΗΣ ΤΙΜΩΝ ΚΑΤΑΝΑΛΩΤΗ
ΜΕ ΣΤΑΘΕΡΟΥΣ ΦΟΡΟΥΣ**

**PART C. HARMONIZED INDEX OF CONSUMER PRICES
AT CONSTANT TAX RATES**

ΕΝΑΡΜΟΝΙΣΜΕΝΟΣ ΔΕΙΚΤΗΣ ΤΙΜΩΝ ΚΑΤΑΝΑΛΩΤΗ ΜΕ ΣΤΑΘΕΡΟΥΣ ΦΟΡΟΥΣ

HARMONIZED INDEX OF CONSUMER PRICES AT CONSTANT TAX RATES

(2005=100,0)

Θεσμικό πλαίσιο

Ο Εναρμονισμένος Δείκτης Τιμών Καταναλωτή με σταθερούς φόρους (Εν. ΔΤΚ – ΣΦ) καταρτίζεται από τα κράτη μέλη της Ευρωπαϊκής Ένωσης στο πλαίσιο εφαρμογής του Κανονισμού (ΕΕ) 119/2013 της Επιτροπής, «για τη θέσπιση εναρμονισμένων δεικτών τιμών καταναλωτή με σταθερούς φορολογικούς συντελεστές». Σύμφωνα με τον Κανονισμό αυτό, τα στοιχεία του, Εν. ΔΤΚ – ΣΦ πρέπει να αποστέλλονται στην Eurostat, κάθε μήνα, ταυτόχρονα με τα στοιχεία του Εναρμονισμένου Δείκτη Τιμών Καταναλωτή.

Ορισμός

Ο Εν.ΔΤΚ – ΣΦ είναι ο δείκτης που μετρά τις μεταβολές στις τιμές καταναλωτή, χωρίς την επίπτωση των μεταβολών των φόρων επί των αγαθών και υπηρεσιών, εντός της ίδιας χρονικής περιόδου. Ο Εν. ΔΤΚ – ΣΦ δεν αποδίδει την ακριβή μέτρηση της επίπτωσης της μεταβολής των φόρων, αλλά παρέχει μία ένδειξη για το ανώτερο όριο αυτής της επίπτωσης. Η περίοδος αναφοράς του Εν. ΔΤΚ – ΣΦ είναι μηνιαία και το έτος αναφοράς το 2005=100,0.

Υπολογισμός του Δείκτη

Για τον υπολογισμό του Εν. ΔΤΚ – ΣΦ εφαρμόζονται οι ίδιες μέθοδοι υπολογισμού με τον Εν. ΔΤΚ. Ο Εν. ΔΤΚ – ΣΦ καλύπτει τα ίδια αγαθά και υπηρεσίες με τον Εν. ΔΤΚ και οι σταθμίσεις που χρησιμοποιούνται είναι οι ίδιες με τις σταθμίσεις του Εν. ΔΤΚ, όμως ο Εν. ΔΤΚ – ΣΦ βασίζεται σε τιμές ειδών με σταθερούς συντελεστές φόρων του Δεκεμβρίου του προηγούμενου έτους.

Κάλυψη φόρων

Οι φόροι που λαμβάνονται υπόψη για τον Εν. ΔΤΚ – ΣΦ είναι αυτοί που συνδέονται άμεσα με την τελική κατανάλωση:

Πιο συγκεκριμένα, οι φόροι αυτοί είναι:

- ΦΠΑ
- Ειδικό φόρο κατανάλωσης στα αλκοολούχα ποτά, στον καπνό, στα καύσιμα και στα προϊόντα ενέργειας (βενζίνη, πετρέλαιο θέρμανσης, φυσικό αέριο, ηλεκτρισμός), στα αυτοκίνητα και στην κινητή τηλεφωνία.
- Τέλη σε ειδικά είδη, όπως αυτοκίνητα (τέλος ταξινόμησης).

Διαφορές μεταξύ Εν. ΔΤΚ και Εν. ΔΤΚ – ΣΦ

Η διαφορά στα ποσοστά μεταβολής μεταξύ του Εν. ΔΤΚ και του Εν. ΔΤΚ – ΣΦ δείχνει τη θεωρητική επίπτωση της μεταβολής των φόρων στο συνολικό επίπεδο μεταβολής των τιμών.

Legal frame

The Harmonized Index of Consumer Prices at Constant Tax Rates (HICP – CT) is compiled by the EU Member States in the frame of Commission Regulation (EU) No 119/2013 "establishing harmonized indices of consumer prices at constant tax rates". According to this Regulation, the HICP – CT data have to be transmitted to Eurostat on a monthly basis, alongside the HICP data.

Definition

The HICP – CT is an index that measures changes in consumer prices without the impact of changes in rates of taxes on products and services over the same period of time. The HICP – CT does not provide an exact measure of the impact of changes in tax rates; it is rather an indication of the upper limit of this impact. The reference period of the index is the month and the base year is 2005=100,0.

Calculation of the Index

The calculation methods that are implemented for the calculation of the HICP – CT are the same with the ones used for the HICP. The HICP – CT covers the same goods and services with the HICP and the weights which are used are the same with the HICP, but the index is based on prices at constant tax rates of December of the previous year.

Tax coverage

The taxes, which are taken into consideration for the calculation of the HICP – CT, are those directly linked to final consumption.

These taxes are:

- VAT
- Excise duties on alcoholic beverages, tobacco and energy products (petrol, heating oil, natural gas, electricity usage), mobile telephony, vehicles and motor cycles.
- Taxes, such as registration fees on motor vehicles.

Differences between HICP and HICP – CT

The difference between the rates of change of the HICP and the rates of change of the HICP – CT indicates the theoretical impact of tax changes on overall HICP inflation.

Δημοσίευση στοιχείων του Εν. ΔΤΚ – ΣΦ

Ο Εν. ΔΤΚ – ΣΦ είναι μηνιαίος δείκτης και η σειρά των στοιχείων του περιλαμβάνεται ως παράρτημα του Δελτίου Τύπου του Εν. ΔΤΚ, δηλαδή με μηνιαία συχνότητα. Οι ημερομηνίες ανακοίνωσης του δείκτη είναι ίδιες με τις ημερομηνίες που έχουν προκαθοριστεί για την ανακοίνωση των στοιχείων του Εν. ΔΤΚ.

Release of the HICP-CT data

The HICP – CT is a monthly index and the corresponding data series are included in the annex of HICP press release on a monthly basis. The release dates of the HICP – CT are the same with the scheduled release dates of the HICP.

Πίνακας 1. Μηνιαία εξέλιξη και συγκρίσεις του Εν. ΔΤΚ – ΣΦ: 2011 – 2013 (Ιούνιος)
Table 1. Monthly evolution and rates of change of the HICP – CT: 2011 – 2013 (June)
(2005=100,0)

Μήνες Months	Δείκτες Indices			Μηνιαία μεταβολή % Monthly rate of change			Ετήσια μεταβολή % Annual rate of change		Μέση ετήσια μεταβολή % Annual average rate of change	
	2011	2012	2013	2011	2012	2013	2012/2011	2013/2012	2012/2011	2013/2012
I	112,70	113,96	113,20	-1,4	-1,1	-1,4	1,1	-0,7	1,2	0,0
II	111,21	112,01	111,37	-1,3	-1,7	-1,6	0,7	-0,6	1,3	-0,1
III	114,95	115,25	114,14	3,4	2,9	2,5	0,3	-1,0	1,2	-0,2
IV	115,70	116,20	114,67	0,7	0,8	0,5	0,4	-1,3	1,1	-0,4
V	115,97	115,79	114,62	0,2	-0,4	0,0	-0,2	-1,0	1,0	-0,4
VI	115,73	115,56	114,44	-0,2	-0,2	-0,2	-0,1	-1,0	0,9	-0,5
VII	114,13	113,92		-1,4	-1,4		-0,2		0,7	
VIII	112,52	112,57		-1,4	-1,2		0,0		0,6	
IX	115,30	115,40		2,5	2,5		0,1		0,5	
X	115,22	115,43		-0,1	0,0		0,2		0,4	
XI	115,44	115,06		0,2	-0,3		-0,3		0,2	
XII	115,22	114,77		-0,2	-0,3		-0,4		0,1	
Μέσος ετήσιος Δείκτης— Annual average Index	114,51	114,66							0,1	

Εξέλιξη ετήσιων μεταβολών (%) του Εν. ΔΤΚ και Εν. ΔΤΚ – ΣΦ: 2011 – 2013 (Ιούνιος)
Annual rates of change (%) of the HICP and HICP – CT: 2011 – 2013 (June)

