



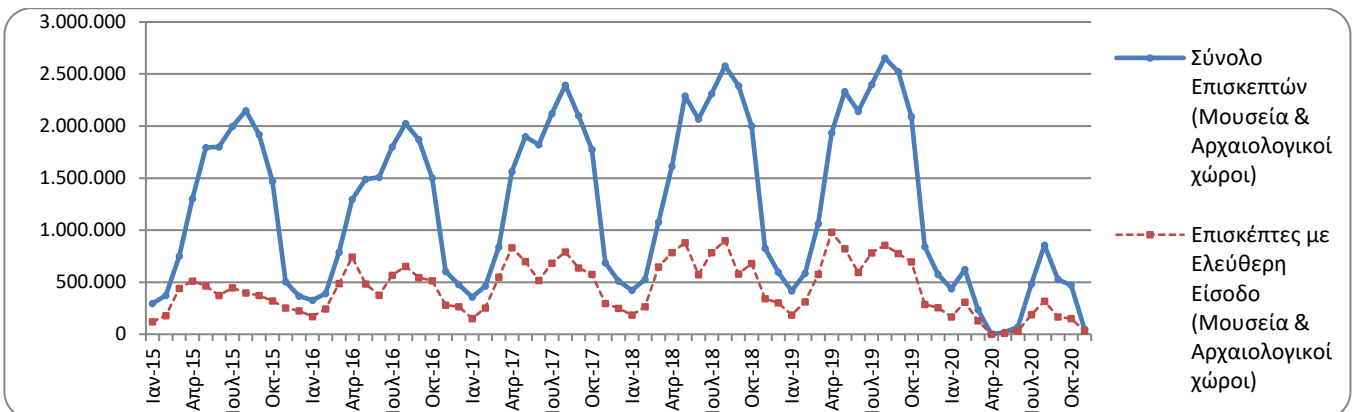
## ΔΕΛΤΙΟ ΤΥΠΟΥ

### ΚΙΝΗΣΗ ΜΟΥΣΕΙΩΝ ΚΑΙ ΑΡΧΑΙΟΛΟΓΙΚΩΝ ΧΩΡΩΝ ΝΟΕΜΒΡΙΟΣ 2020 ΚΑΙ ΙΑΝΟΥΑΡΙΟΣ-ΔΕΚΕΜΒΡΙΟΣ 2020

Η Ελληνική Στατιστική Αρχή (ΕΛΣΤΑΤ) ανακοινώνει τα αποτελέσματα της Έρευνας Κίνησης Μουσείων και Αρχαιολογικών Χώρων για τον μήνα Νοέμβριο 2020. Συγκεκριμένα:

- Τα Μουσεία, τα οποία ανέστειλαν τη λειτουργία τους σταδιακά από την 1<sup>η</sup> Νοεμβρίου 2020 και μετά, σε εφαρμογή των μέτρων που ελήφθησαν για την αντιμετώπιση της πανδημίας της νόσου του κορωνοϊού (COVID-19), κατά το μήνα Νοέμβριο του 2020 λειτούργησαν μικρό χρονικό διάστημα. Από τη σύγκριση των στοιχείων του ως άνω χρονικού διαστήματος του Νοεμβρίου 2020 με τα στοιχεία του μηνός Νοεμβρίου του 2019, καταγράφεται μείωση των επισκεπτών των Μουσείων κατά 96,7%, των επισκεπτών ελεύθερης εισόδου κατά 95,6% και των αντίστοιχων εισπράξεων κατά 97,4% (Πίνακας 1).
- Οι Αρχαιολογικοί χώροι, των οποίων η λειτουργία ομοίως αναστάλη από τις 7 Νοεμβρίου 2020, λειτούργησαν συνολικά 6 ημέρες. Από τη σύγκριση των στοιχείων του ως άνω χρονικού διαστήματος του Νοεμβρίου 2020 με τον αντίστοιχο μήνα του 2019 καταγράφεται μείωση των επισκεπτών κατά 92,7%, των επισκεπτών ελεύθερης εισόδου κατά 83,5%, καθώς και μείωση των εισπράξεων κατά 97,1% (Πίνακας 1).
- Κατά το εντεκάμηνο Ιανουαρίου - Νοεμβρίου 2020 παρατηρείται μείωση σε σχέση με την αντίστοιχη περίοδο του έτους 2019 κατά 80,5% στους επισκέπτες των Μουσείων, κατά 79,5% στους επισκέπτες ελεύθερης εισόδου και κατά 82,2% στις αντίστοιχες εισπράξεις, δεδομένης της αναστολής λειτουργίας των Μουσείων από τις 14 Μαρτίου έως και τις 15 Ιουνίου 2020 και από την 1<sup>η</sup> Νοέμβριου 2020 και μετά, σταδιακά (Πίνακας 2). Δεδομένης της αναστολής λειτουργίας τους, τα Μουσεία παρέμειναν κλειστά και κατά το Δεκέμβρη 2020. Κατά το έτος 2020 σε σχέση με το έτος 2019, παρατηρείται μείωση κατά 81,3% στους επισκέπτες των Μουσείων, κατά 80,6% στους επισκέπτες ελεύθερης εισόδου και κατά 82,7% στις αντίστοιχες εισπράξεις (Πίνακας 3).
- Στους Αρχαιολογικούς χώρους, κατά το εντεκάμηνο Ιανουαρίου - Νοεμβρίου 2020, παρατηρείται μείωση σε σχέση με την αντίστοιχη περίοδο του έτους 2019 κατά 80,0% στους επισκέπτες, κατά 77,3% στους επισκέπτες ελεύθερης εισόδου και κατά 83,8% στις αντίστοιχες εισπράξεις, δεδομένης της αναστολής λειτουργίας των Αρχαιολογικών χώρων από τις 14 Μαρτίου έως και τις 17 Μαΐου 2020 και εκ νέου από τις 7 Νοέμβριου του 2020 (Πίνακας 2). Δεδομένης της αναστολής λειτουργίας τους, οι Αρχαιολογικοί χώροι παρέμειναν κλειστοί και κατά το Δεκέμβρη 2020. Κατά το έτος 2020 σε σχέση με το έτος 2019, παρατηρείται μείωση κατά 80,4% στους επισκέπτες των Αρχαιολογικών Χώρων, κατά 77,9% στους επισκέπτες ελεύθερης εισόδου και κατά 84,1% στις αντίστοιχες εισπράξεις (Πίνακας 3).

**Γράφημα 1: Κίνηση Μουσείων και Αρχαιολογικών Χώρων (Ιανουάριος 2015 – Νοέμβριος 2020)**



**Πληροφορίες για μεθοδολογικά θέματα:**

Διεύθυνση Τομεακών Στατιστικών  
Τμήμα Στατιστικών Τουρισμού και Πολιτισμού  
Η Προϊσταμένη του Τμήματος: Ασημίνα Κατρή  
Τηλ: 213 135 2168  
e-mail: [a.katri@statistics.gr](mailto:a.katri@statistics.gr)

**Πληροφορίες για παροχή δεδομένων:**

Τηλ.: 213 135 2022, 2308, 2310  
e-mail: [data.dissem@statistics.gr](mailto:data.dissem@statistics.gr)

**ΠΙΝΑΚΑΣ 1: ΕΠΙΣΚΕΠΤΕΣ ΜΟΥΣΕΙΩΝ ΚΑΙ ΑΡΧΑΙΟΛΟΓΙΚΩΝ ΧΩΡΩΝ – ΕΙΣΠΡΑΞΕΙΣ  
(ΝΟΕΜΒΡΙΟΣ 2019 ΚΑΙ ΝΟΕΜΒΡΙΟΣ 2020)**

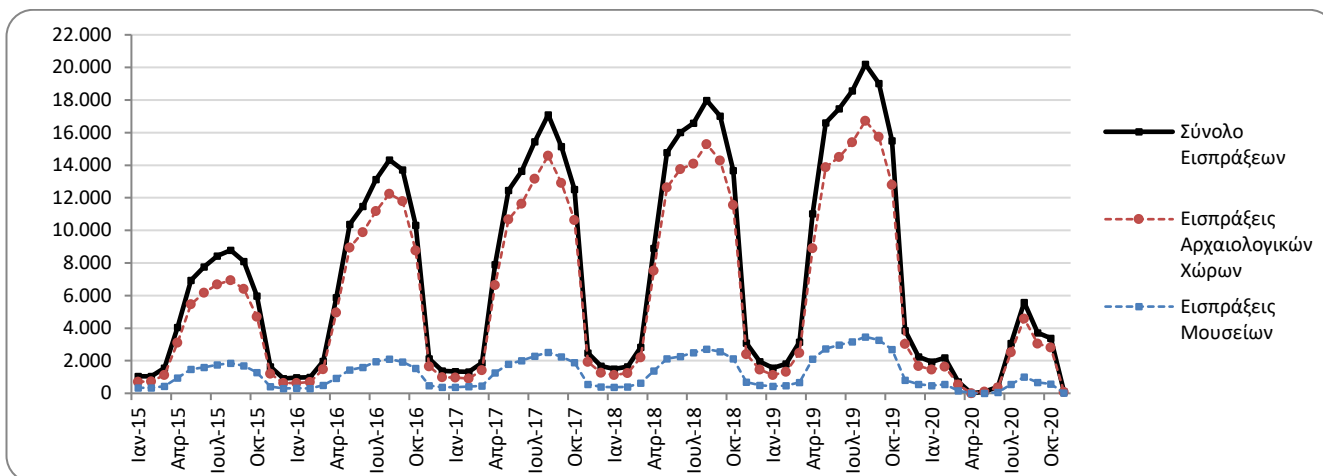
<b>I. ΑΡΙΘΜΟΣ ΕΠΙΣΚΕΠΤΩΝ</b>			
<b>Μουσεία - Αρχαιολογικοί Χώροι</b>	<b>2019</b>	<b>2020 <sup>(2)</sup></b>	<b>Μεταβολή 2020/2019</b>
<b>Γενικό σύνολο επισκεπτών (Α+Β)</b>	<b>841.219</b>	<b>49.239</b>	<b>-94,1%</b>
<b>A. Μουσεία (Γ+Ε)</b>	<b>308.084</b>	<b>10.072</b>	<b>-96,7%</b>
Μουσείο Ακρόπολης	95.200	2.582	-97,3%
Εθνικό Αρχαιολογικό	37.660	851	-97,7%
Αρχαίας Ολυμπίας	5.460	541	-90,1%
Παλάτι Ιπποτών (Ρόδου)	11.938	838	-93,0%
Ηρακλείου (Κρήτης)	20.104	885	-95,6%
Λευκού Πύργου	16.956	0	-100,0%
Δελφών	13.309	572	-95,7%
Λοιπών μουσείων	107.457	3.803	-96,5%
<b>B. Αρχαιολογικοί χώροι (Δ+Ζ)</b>	<b>533.135</b>	<b>39.167</b>	<b>-92,7%</b>
Επιδαύρου <sup>(1)</sup>	16.758	1.107	-93,4%
Ακροπόλεως Μυκηνών και Θησαυρού Ατρέα	18.670	1.125	-94,0%
Ακροπόλεως Αθηνών	209.113	11.941	-94,3%
Σουνίου	16.506	1.723	-89,6%
Ακροπόλεως Λίνδου	5.562	1.456	-73,8%
Βασιλικοί Τάφοι Βεργίνας	9.048	305	-96,6%
Αρχαίας Ολυμπίας	16.431	970	-94,1%
Κνωσού (Κρήτης)	34.038	2.328	-93,2%
Φαιστού (Κρήτης)	10.288	245	-97,6%
Αρχαίας Κορίνθου <sup>(1)</sup>	11.113	652	-94,1%
Μυστρά <sup>(1)</sup>	4.353	977	-77,6%
Δελφών	15.202	1.404	-90,8%
Λοιπών αρχαιολογικών χώρων	166.053	14.934	-91,0%
<b>II. ΑΡΙΘΜΟΣ ΕΠΙΣΚΕΠΤΩΝ ΜΕ ΕΙΣΙΤΗΡΙΟ</b>			
	<b>2019</b>	<b>2020</b>	<b>Μεταβολή 2020/2019</b>
<b>Σύνολο Επισκεπτών Με Εισιτήριο (Γ+Δ)</b>	<b>553.976</b>	<b>17.933</b>	<b>-96,8%</b>
Γ. Μουσεία	175.478	4.253	-97,6%
Δ. Αρχαιολογικοί χώροι	378.498	13.680	-96,4%
<b>III. ΑΡΙΘΜΟΣ ΕΠΙΣΚΕΠΤΩΝ ΕΛΕΥΘΕΡΗΣ ΕΙΣΟΔΟΥ</b>			
	<b>2019</b>	<b>2020</b>	<b>Μεταβολή 2020/2019</b>
<b>Σύνολο Επισκεπτών Ελεύθερης Εισόδου (Ε+Ζ)</b>	<b>287.243</b>	<b>31.306</b>	<b>-89,1%</b>
Ε. Μουσεία	132.606	5.819	-95,6%
Ζ. Αρχαιολογικοί χώροι	154.637	25.487	-83,5%
<b>IV. ΕΙΣΠΡΑΞΕΙΣ (σε ευρώ)</b>			
	<b>2019</b>	<b>2020</b>	<b>Μεταβολή 2020/2019</b>
<b>Σύνολο Εισπράξεων (Η+Θ)</b>	<b>3.850.369</b>	<b>108.822</b>	<b>-97,2%</b>
Η. Μουσεία	812.191	21.233	-97,4%
Θ. Αρχαιολογικοί χώροι	3.038.178	87.589	-97,1%

<sup>(1)</sup> Ισχύει ενιαίο εισιτήριο για το μουσείο και τον αρχαιολογικό χώρο.

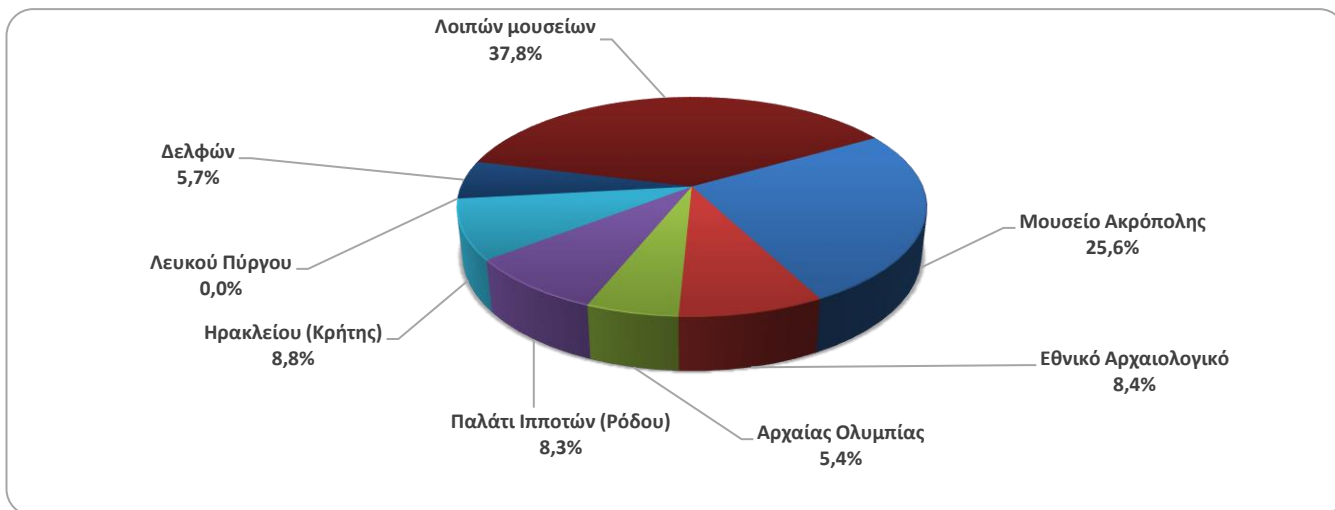
<sup>(2)</sup> Η λειτουργία των Μουσείων και των Αρχαιολογικών Χώρων αναστάλη σταδιακά από την 1<sup>η</sup> Νοεμβρίου 2020, σε εφαρμογή των μέτρων που ελήφθησαν για την αντιμετώπιση της πανδημίας της νόσου του κορωνοϊού (COVID-19).

Στα παρακάτω διαγράμματα παρουσιάζεται η πορεία των εισπράξεων (γράφημα 2) καθώς και η επισκεψιμότητα ανά Μουσείο και Αρχαιολογικό χώρο (γραφήματα 3 και 4).

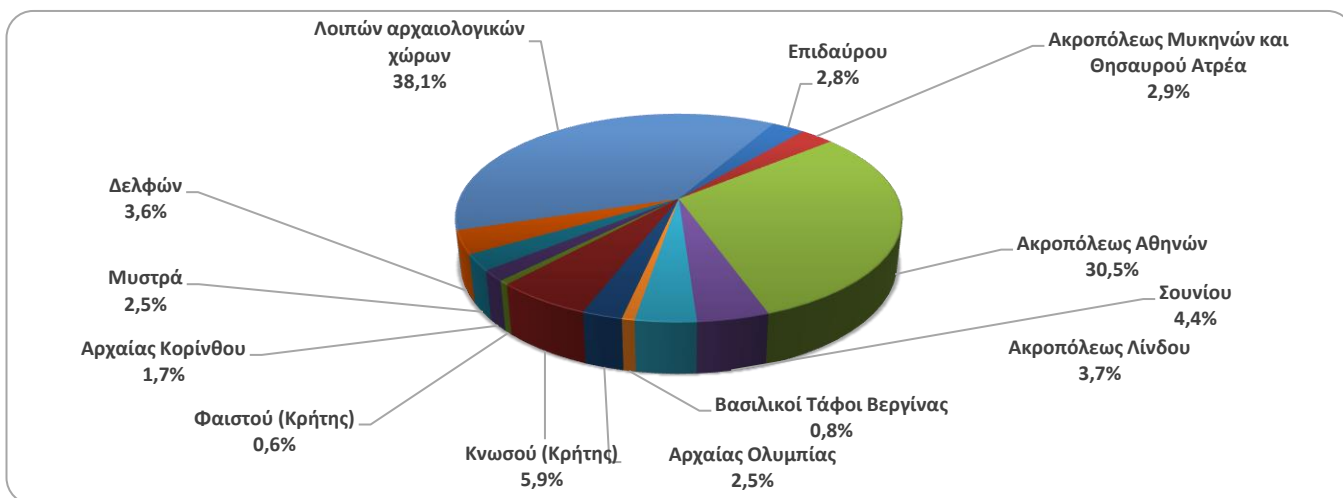
**Γράφημα 2: Εισπράξεις Μουσείων και Αρχαιολογικών χώρων (Ιανουάριος 2015 – Νοέμβριος 2020)**  
(σε χιλιάδες ευρώ)



**Γράφημα 3: Επισκεψιμότητα Μουσείων (%), Νοέμβριος 2020**



**Γράφημα 4: Επισκεψιμότητα Αρχαιολογικών χώρων (%) – Νοέμβριος 2020**



**ΠΙΝΑΚΑΣ 2: ΕΠΙΣΚΕΠΤΕΣ ΜΟΥΣΕΙΩΝ ΚΑΙ ΑΡΧΑΙΟΛΟΓΙΚΩΝ ΧΩΡΩΝ - ΕΙΣΠΡΑΞΕΙΣ  
( 2018, 2019, ΙΑΝΟΥΑΡΙΟΣ-ΝΟΕΜΒΡΙΟΣ 2019, 2020)**

<b>I. ΑΡΙΘΜΟΣ ΕΠΙΣΚΕΠΤΩΝ</b>					
Μουσεία - Αρχαιολογικοί Χώροι	2018	2019	ΙΑΝΟΥΑΡΙΟΣ-ΝΟΕΜΒΡΙΟΣ		Μεταβολή 2020/2019
			2019	2020 <sup>(2)</sup>	
<b>Γενικό σύνολο επισκεπτών (Α+Β)</b>	<b>18.603.576</b>	<b>19.559.278</b>	<b>18.982.809</b>	<b>3.772.828</b>	<b>-80,1%</b>
<b>A. Μουσεία (Γ+Ε)</b>	<b>5.702.211</b>	<b>5.895.927</b>	<b>5.645.811</b>	<b>1.100.904</b>	<b>-80,5%</b>
Μουσείο Ακρόπολης	1.774.304	1.755.435	1.674.911	325.969	-80,5%
Εθνικό Αρχαιολογικό	594.219	608.876	579.626	98.175	-83,1%
Αρχαίας Ολυμπίας	156.658	159.348	156.469	21.956	-86,0%
Παλάτι Ιπποτών (Ρόδου)	242.759	263.958	261.582	54.572	-79,1%
Ηρακλείου (Κρήτης)	555.031	660.533	646.667	63.027	-90,3%
Λευκού Πύργου	225.944	251.760	230.689	62.007	-73,1%
Δελφών	249.754	275.993	266.006	41.984	-84,2%
Λοιπών μουσείων	1.903.542	1.920.024	1.829.861	433.214	-76,3%
<b>B. Αρχαιολογικοί χώροι (Δ+Ζ)</b>	<b>12.901.365</b>	<b>13.663.351</b>	<b>13.336.998</b>	<b>2.671.924</b>	<b>-80,0%</b>
Επιδαύρου <sup>(1)</sup>	548.890	535.751	525.530	103.532	-80,3%
Ακροπόλεως Μυκηνών και Θησαυρού Ατρέα	495.993	502.619	491.780	78.839	-84,0%
Ακροπόλεως Αθηνών	3.150.604	3.593.586	3.466.075	620.132	-82,1%
Σουνίου	306.665	337.544	326.907	100.319	-69,3%
Ακροπόλεως Λίνδου	489.431	525.757	523.531	156.462	-70,1%
Βασιλικοί Τάφοι Βεργίνας	222.503	223.151	207.811	37.586	-81,9%
Αρχαίας Ολυμπίας	484.238	457.710	451.044	64.759	-85,6%
Κνωσού (Κρήτης)	855.663	949.192	930.813	175.927	-81,1%
Φαιστού (Κρήτης)	134.538	121.796	118.253	31.885	-73,0%
Αρχαίας Κορίνθου <sup>(1)</sup>	196.944	214.023	209.397	31.981	-84,7%
Μυστρά <sup>(1)</sup>	145.939	147.713	144.983	36.352	-74,9%
Δελφών	405.947	405.348	392.197	75.983	-80,6%
Λοιπών αρχαιολογικών χώρων	5.464.010	5.649.161	5.548.677	1.158.167	-79,1%
	<b>2018</b>	<b>2019</b>	<b>ΙΑΝΟΥΑΡΙΟΣ-ΝΟΕΜΒΡΙΟΣ</b>		<b>Μεταβολή</b>
			<b>2019</b>	<b>2020</b>	<b>2020/2019</b>
<b>Σύνολο Επισκεπτών Με Εισιτήριο (Γ+Δ)</b>	<b>11.576.404</b>	<b>12.434.987</b>	<b>12.115.253</b>	<b>2.268.397</b>	<b>-81,3%</b>
Γ. Μουσεία	3.155.269	3.345.997	3.225.970	605.426	-81,2%
Δ. Αρχαιολογικοί χώροι	8.421.135	9.088.990	8.889.283	1.662.971	-81,3%
<b>III. ΑΡΙΘΜΟΣ ΕΠΙΣΚΕΠΤΩΝ ΕΛΕΥΘΕΡΗΣ ΕΙΣΟΔΟΥ</b>					
	<b>2018</b>	<b>2019</b>	<b>ΙΑΝΟΥΑΡΙΟΣ-ΝΟΕΜΒΡΙΟΣ</b>		<b>Μεταβολή</b>
			<b>2019</b>	<b>2020</b>	<b>2020/2019</b>
<b>Σύνολο Επισκεπτών Ελεύθερης Εισόδου (Ε+Ζ)</b>	<b>7.027.172</b>	<b>7.124.291</b>	<b>6.867.556</b>	<b>1.504.431</b>	<b>-78,1%</b>
Ε. Μουσεία	2.546.942	2.549.930	2.419.841	495.478	-79,5%
Ζ. Αρχαιολογικοί χώροι	4.480.230	4.574.361	4.447.715	1.008.953	-77,3%
<b>IV. ΕΙΣΠΡΑΞΕΙΣ (σε ευρώ)</b>					
	<b>2018</b>	<b>2019</b>	<b>ΙΑΝΟΥΑΡΙΟΣ-ΝΟΕΜΒΡΙΟΣ</b>		<b>Μεταβολή</b>
			<b>2019</b>	<b>2020</b>	<b>2020/2019</b>
<b>Σύνολο Εισπράξεων (Η+Θ)</b>	<b>115.774.516</b>	<b>130.938.846</b>	<b>128.701.715</b>	<b>21.175.155</b>	<b>-83,5%</b>
Η. Μουσεία	18.251.493	23.343.026	22.786.856	4.046.520	-82,2%
Θ. Αρχαιολογικοί χώροι	97.523.023	107.595.820	105.914.859	17.128.635	-83,8%

<sup>(1)</sup> Ισχύει ενιαίο εισιτήριο για το μουσείο και τον αρχαιολογικό χώρο.

<sup>(2)</sup> Τα Μουσεία παρέμειναν κλειστά από τις 14 Μαρτίου μέχρι και τις 15 Ιουνίου 2020 και οι Αρχαιολογικοί Χώροι παρέμειναν κλειστοί από τις 14 Μαρτίου μέχρι τις 17 Μαΐου 2020, ενώ η λειτουργία τόσο των Μουσείων όσο και των Αρχαιολογικών Χώρων αναστάλη σταδιακά από την 1<sup>η</sup> Νοεμβρίου 2020, σε εφαρμογή των μέτρων που ελήφθησαν για την αντιμετώπιση της πανδημίας της νόσου του κορωνοϊού (COVID-19).

**ΠΙΝΑΚΑΣ 3: ΕΠΙΣΚΕΠΤΕΣ ΜΟΥΣΕΙΩΝ ΚΑΙ ΑΡΧΑΙΟΛΟΓΙΚΩΝ ΧΩΡΩΝ - ΕΙΣΠΡΑΞΕΙΣ  
( ΙΑΝΟΥΑΡΙΟΣ - ΔΕΚΕΜΒΡΙΟΣ 2018, 2019, 2020)**

<b>I. ΑΡΙΘΜΟΣ ΕΠΙΣΚΕΠΤΩΝ</b>				
Μουσεία - Αρχαιολογικοί Χώροι	2018	ΙΑΝΟΥΑΡΙΟΣ-ΔΕΚΕΜΒΡΙΟΣ		
		2019	2020 <sup>(2)</sup>	Μεταβολή
<b>Γενικό σύνολο επισκεπτών (Α+Β)</b>	<b>18.603.576</b>	<b>19.559.278</b>	<b>3.772.828</b>	<b>-80,7%</b>
<b>A. Μουσεία (Γ+Ε)</b>	<b>5.702.211</b>	<b>5.895.927</b>	<b>1.100.904</b>	<b>-81,3%</b>
Μουσείο Ακρόπολης	1.774.304	1.755.435	325.969	-81,4%
Εθνικό Αρχαιολογικό	594.219	608.876	98.175	-83,9%
Αρχαίας Ολυμπίας	156.658	159.348	21.956	-86,2%
Παλάτι Ιπποτών (Ρόδου)	242.759	263.958	54.572	-79,3%
Ηρακλείου (Κρήτης)	555.031	660.533	63.027	-90,5%
Λευκού Πύργου	225.944	251.760	62.007	-75,4%
Δελφών	249.754	275.993	41.984	-84,8%
Λοιπών μουσείων	1.903.542	1.920.024	433.214	-77,4%
<b>B. Αρχαιολογικοί χώροι (Δ+Ζ)</b>	<b>12.901.365</b>	<b>13.663.351</b>	<b>2.671.924</b>	<b>-80,4%</b>
Επιδαύρου <sup>(1)</sup>	548.890	535.751	103.532	-80,7%
Ακροπόλεως Μυκηνών και Θησαυρού Ατρέα	495.993	502.619	78.839	-84,3%
Ακροπόλεως Αθηνών	3.150.604	3.593.586	620.132	-82,7%
Σουνίου	306.665	337.544	100.319	-70,3%
Ακροπόλεως Λίνδου	489.431	525.757	156.462	-70,2%
Βασιλικοί Τάφοι Βεργίνας	222.503	223.151	37.586	-83,2%
Αρχαίας Ολυμπίας	484.238	457.710	64.759	-85,9%
Κνωσού (Κρήτης)	855.663	949.192	175.927	-81,5%
Φαιστού (Κρήτης)	134.538	121.796	31.885	-73,8%
Αρχαίας Κορίνθου <sup>(1)</sup>	196.944	214.023	31.981	-85,1%
Μυστρά <sup>(1)</sup>	145.939	147.713	36.352	-75,4%
Δελφών	405.947	405.348	75.983	-81,3%
Λοιπών αρχαιολογικών χώρων	5.464.010	5.649.161	1.158.167	-79,5%
	<b>2018</b>	<b>ΙΑΝΟΥΑΡΙΟΣ-ΔΕΚΕΜΒΡΙΟΣ</b>		
		<b>2019</b>	<b>2020</b>	<b>Μεταβολή</b>
<b>Σύνολο Επισκεπτών Με Εισιτήριο (Γ+Δ)</b>	<b>11.576.404</b>	<b>12.434.987</b>	<b>2.268.397</b>	<b>-81,8%</b>
Γ. Μουσεία	3.155.269	3.345.997	605.426	-81,9%
Δ. Αρχαιολογικοί χώροι	8.421.135	9.088.990	1.662.971	-81,7%
<b>III. ΑΡΙΘΜΟΣ ΕΠΙΣΚΕΠΤΩΝ ΕΛΕΥΘΕΡΗΣ ΕΙΣΟΔΟΥ</b>				
	<b>2018</b>	<b>ΙΑΝΟΥΑΡΙΟΣ-ΔΕΚΕΜΒΡΙΟΣ</b>		
		<b>2019</b>	<b>2020</b>	<b>Μεταβολή</b>
<b>Σύνολο Επισκεπτών Ελεύθερης Εισόδου (Ε+Ζ)</b>	<b>7.027.172</b>	<b>7.124.291</b>	<b>1.504.431</b>	<b>-78,9%</b>
Ε. Μουσεία	2.546.942	2.549.930	495.478	-80,6%
Ζ. Αρχαιολογικοί χώροι	4.480.230	4.574.361	1.008.953	-77,9%
<b>IV. ΕΙΣΠΡΑΞΕΙΣ (σε ευρώ)</b>				
	<b>2018</b>	<b>ΙΑΝΟΥΑΡΙΟΣ-ΔΕΚΕΜΒΡΙΟΣ</b>		
		<b>2019</b>	<b>2020</b>	<b>Μεταβολή</b>
<b>Σύνολο Εισπράξεων (Η+Θ)</b>	<b>115.774.516</b>	<b>130.938.846</b>	<b>21.175.155</b>	<b>-83,8%</b>
Η. Μουσεία	18.251.493	23.343.026	4.046.520	-82,7%
Θ. Αρχαιολογικοί χώροι	97.523.023	107.595.820	17.128.635	-84,1%

<sup>(1)</sup> Ισχύει ενιαίο εισιτήριο για το μουσείο και τον αρχαιολογικό χώρο.

<sup>(2)</sup> Τα Μουσεία παρέμειναν κλειστά από τις 14 Μαρτίου μέχρι και τις 15 Ιουνίου 2020 και οι Αρχαιολογικοί Χώροι παρέμειναν κλειστοί από τις 14 Μαρτίου μέχρι τις 17 Μαΐου 2020, ενώ η λειτουργία τόσο των Μουσείων όσο και των Αρχαιολογικών Χώρων αναστάλη σταδιακά από την 1<sup>η</sup> Νοεμβρίου 2020, σε εφαρμογή των μέτρων που ελήφθησαν για την αντιμετώπιση της πανδημίας της νόσου του κορωνοϊού (COVID-19).

## ΕΠΕΞΗΓΗΜΑΤΙΚΕΣ ΣΗΜΕΙΩΣΕΙΣ

<b>Έρευνα Κίνησης Μουσείων και Αρχαιολογικών χώρων</b>	Η έρευνα Κίνησης Μουσείων και Αρχαιολογικών Χώρων παρουσιάζει αποτελέσματα από το έτος 1970. Με την έρευνα αυτή συγκεντρώνονται στοιχεία από το Ταμείο Αρχαιολογικών Πόρων και Απαλλοτριώσεων (ΤΑΠ) του Υπουργείου Πολιτισμού και Αθλητισμού που αναφέρονται στον αριθμό των επισκεπτών και των εισπράξεων από τα διατεθέντα εισιτήρια στα Μουσεία αρχαιολογικού και ιστορικού ενδιαφέροντος και στους Αρχαιολογικούς χώρους. Για το Νέο Μουσείο Ακρόπολης διατίθενται στοιχεία επισκεπτών και εισπράξεων από τον μήνα Δεκέμβριο του 2009.
<b>Νομικό πλαίσιο</b>	Η παρούσα έρευνα, η οποία διεξάγεται από το έτος 1970, είναι συνεχής και παράγει μηνιαία στοιχεία και κατ' επέκταση ετήσια, στη βάση της ΚΥΑ 15189/Β379/73.
<b>Περίοδος Αναφοράς</b>	01/11/2020 έως 31/11/2020 και σύνολο έτους 2020
<b>Μεθοδολογία και ορισμοί</b>	Η έρευνα διενεργείται σε μηνιαία βάση και τα στοιχεία συγκεντρώνονται κυρίως από το Ταμείο Αρχαιολογικών Πόρων και Απαλλοτριώσεων (ΤΑΠ) του Υπουργείου Πολιτισμού και Αθλητισμού. Τα στοιχεία που συγκεντρώνονται αφορούν τον αριθμό των επισκεπτών και των αντίστοιχων εισπράξεων από τα διατεθέντα εισιτήρια στα Μουσεία αρχαιολογικού και ιστορικού ενδιαφέροντος και τους Αρχαιολογικούς χώρους της χώρας. Στοιχεία παρουσιάζονται κατά μήνα και στο τέλος του έτους συνολικά για όλο το έτος.
	<b>Αριθμός ενιαίων εισιτηρίων:</b> Από τον Απρίλιο 1999, εκτός του καθιερωμένου εισιτηρίου, άρχισε να καταβάλλεται <b>ενιαίο εισιτήριο</b> σε ορισμένα μουσεία και αρχαιολογικούς χώρους. Το σύνολο των εισιτηρίων αυτών για τον μήνα <b>Νοέμβριο</b> του <b>2020</b> ανέρχεται σε <b>228</b> .
<b>Παραπομπές</b>	Περισσότερες πληροφορίες σχετικά με την Έρευνα Κίνησης Μουσείων και Αρχαιολογικών χώρων και παλαιότερες χρονολογικές σειρές διατίθενται στην ιστοσελίδα της Υπηρεσίας στο: <a href="http://www.statistics.gr/el/statistics/-/publication/SCI21/-">http://www.statistics.gr/el/statistics/-/publication/SCI21/-</a>