



## ΔΕΛΤΙΟ ΤΥΠΟΥ

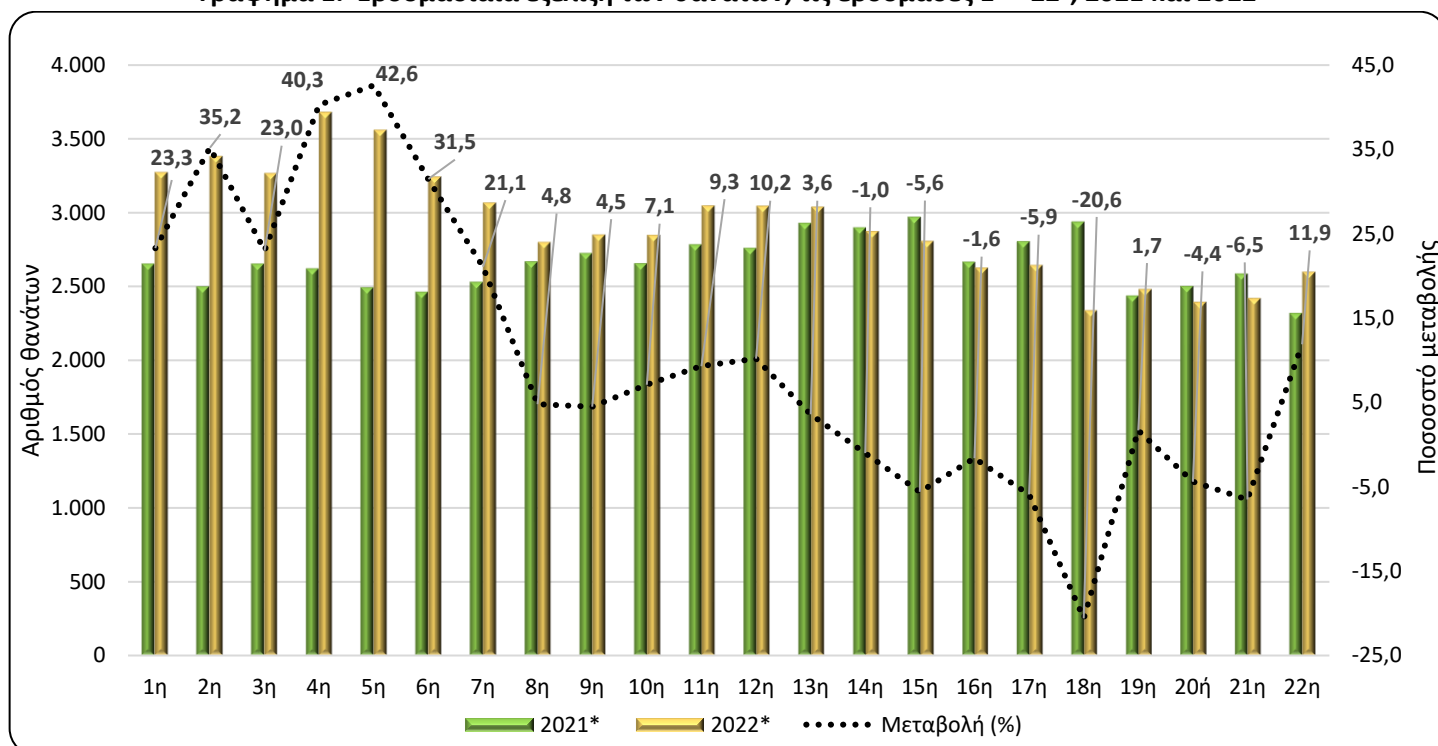
### ΕΒΔΟΜΑΔΙΑΙΑ ΣΤΟΙΧΕΙΑ ΘΑΝΑΤΩΝ: Περίοδος 1<sup>η</sup> έως 22<sup>η</sup> εβδομάδα, 2022

Η Ελληνική Στατιστική Αρχή (ΕΛΣΤΑΤ) ανακοινώνει με δελτίο τύπου προσωρινά στατιστικά στοιχεία που αποτυπώνουν την εβδομαδιαία εξέλιξη των θανάτων από την 1<sup>η</sup> έως και την 22<sup>η</sup> εβδομάδα του έτους 2022 (3/1/2022 - 5/6/2022). Τα στοιχεία αναφέρονται στους θανάτους που έλαβαν χώρα στην Ελληνική επικράτεια, κατά την εν λόγω περίοδο, οι οποίοι προκλήθηκαν από διάφορες αιτίες περιλαμβανομένων των θανάτων λόγω της πανδημίας Covid-19.

Τα στοιχεία που περιλαμβάνονται στη δημοσίευση αυτή καταρτίζονται στο πλαίσιο της έρευνας Φυσικής Κίνησης Πληθυσμού (ΦΚΠ) και προέρχονται από στοιχεία που διαβιβάζονται από τα Ληξιαρχεία των Δημοτικών Αρχών σύμφωνα με τα γεγονότα θανάτων που έχουν δηλωθεί και καταχωρηθεί μέχρι την ημερομηνία διαβίβασής τους. Εκπρόθεσμες δηλώσεις θανάτων που διαβιβάζονται στην ΕΛΣΤΑΤ ενσωματώνονται, μετά την υποβολή τους, στην ημερομηνία του συμβάντος.

Σύμφωνα με τα στοιχεία αυτά, **οι θάνατοι στην Ελλάδα κατά τις πρώτες είκοσι δύο (22) εβδομάδες του 2022 (3/1/2022 – 5/6/2022) ανήλθαν σε 64.191** (32.326 άνδρες και 31.865 γυναίκες), ενώ **κατά το αντίστοιχο διάστημα του 2021 (4/1/2021 – 6/6/2021) είχαν ανέλθει σε 58.537** (30.132 άνδρες και 28.405 γυναίκες) σημειώνοντας αύξηση κατά 5.654 θανάτους (9,66%). Αύξηση κατά 9.248 θανάτους (16,83%) σημειώθηκε σε σχέση με το μέσο όρο των πρώτων είκοσι δύο (22) εβδομάδων των ετών της εξαετίας 2016 – 2021 (54.943 θάνατοι). Τα αντίστοιχα ποσοστά, ανά έτος, για την περίοδο 2016 - 2021 ανέρχονται σε 5,17% το 2021 σε σχέση με το 2020 (55.659), -0,38% το 2020 σε σχέση με το 2019 (55.869), 7,44% το 2019 σε σχέση με το 2018 (52.001), -8,12% το 2018 σε σχέση με το 2017 (56.597) και 10,99% το 2017 σε σχέση με το 2016 (50.993) (Πίνακες 1, 2, 3 και 4).

Γράφημα 1. Εβδομαδιαία εξέλιξη των θανάτων, τις εβδομάδες 1<sup>η</sup> – 22<sup>η</sup>, 2021 και 2022



\* Προσωρινά στοιχεία

#### Πληροφορίες για μεθοδολογικά θέματα:

Διεύθυνση Στατιστικών Πληθυσμού, Απασχόλησης & Κόστους Ζωής  
Τμήμα Στατιστικών Πληθυσμού και Μετανάστευσης

Γεωργία Θυμόγλου, τηλ.: 213 135 2175, e-mail: [g.thymooglou@statistics.gr](mailto:g.thymooglou@statistics.gr)

Χρήστος Χρήστου, τηλ.: 213 135 2884, e-mail: [c.christou@statistics.gr](mailto:c.christou@statistics.gr)

#### Πληροφορίες για παροχή δεδομένων:

Τηλ: 213 135 2022, -2308, -2310

e-mail: [data.dissem@statistics.gr](mailto:data.dissem@statistics.gr)

Πίνακας 1. Εβδομαδιαία εξέλιξη των θανάτων, 2021 και 2022

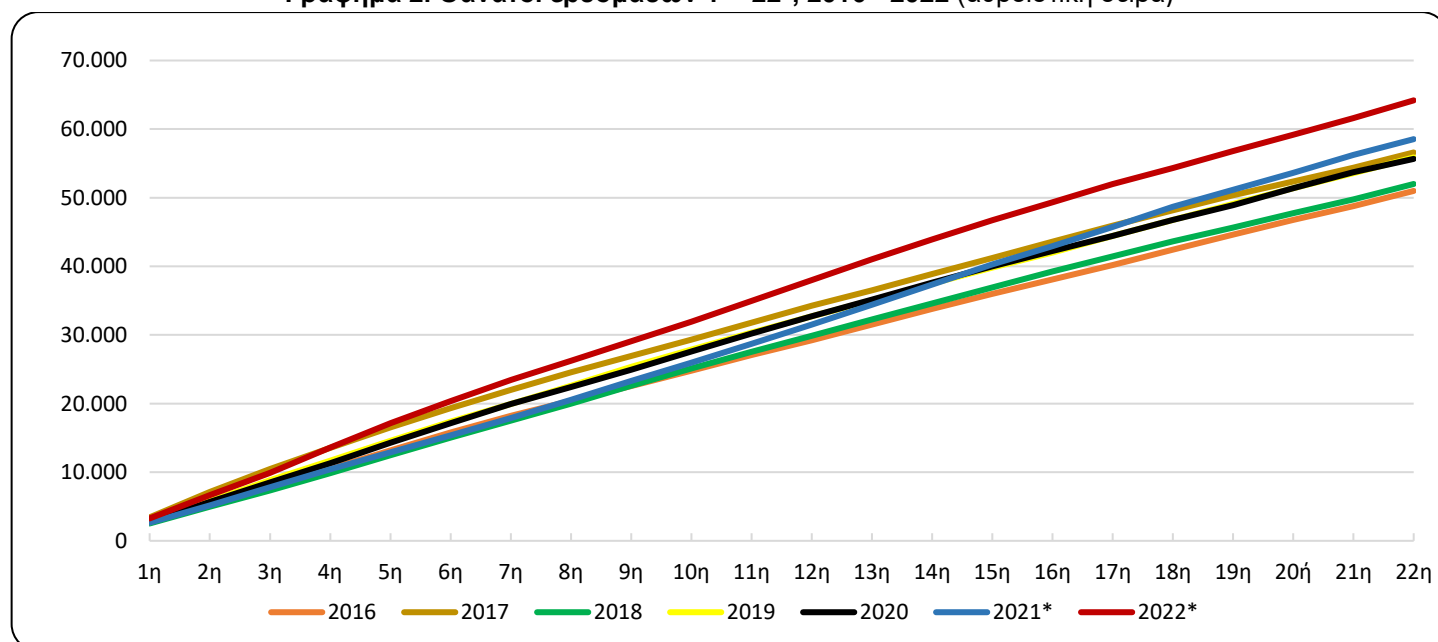
Εβδομάδα	2021*	2022*	Μεταβολή (%)
1 <sup>η</sup>	2.652	3.269	23,3
2 <sup>η</sup>	2.498	3.377	35,2
3 <sup>η</sup>	2.652	3.263	23,0
4 <sup>η</sup>	2.621	3.677	40,3
5 <sup>η</sup>	2.493	3.555	42,6
6 <sup>η</sup>	2.463	3.239	31,5
7 <sup>η</sup>	2.529	3.062	21,1
8 <sup>η</sup>	2.667	2.796	4,8
9 <sup>η</sup>	2.724	2.846	4,5
10 <sup>η</sup>	2.655	2.844	7,1
11 <sup>η</sup>	2.783	3.043	9,3
12 <sup>η</sup>	2.759	3.040	10,2
13 <sup>η</sup>	2.929	3.034	3,6
14 <sup>η</sup>	2.898	2.869	-1,0
15 <sup>η</sup>	2.969	2.802	-5,6
16 <sup>η</sup>	2.665	2.623	-1,6
17 <sup>η</sup>	2.804	2.639	-5,9
18 <sup>η</sup>	2.937	2.333	-20,6
19 <sup>η</sup>	2.436	2.478	1,7
20 <sup>η</sup>	2.500	2.390	-4,4
21 <sup>η</sup>	2.585	2.417	-6,5
22 <sup>η</sup>	2.318	2.595	11,9
<b>Σύνολο</b>	<b>58.537</b>	<b>64.191</b>	<b>9,66</b>

\*Προσωρινά στοιχεία

Σύμφωνα με τα παραπάνω στοιχεία, κατά την περίοδο των πρώτων είκοσι δύο (22) εβδομάδων του έτους 2022 σε σχέση με την αντίστοιχη περίοδο του έτους 2021, οι υψηλότερες ποσοστιαίες αυξήσεις καταγράφηκαν την 5<sup>η</sup> (31/01/2022 - 6/2/2022), την 4<sup>η</sup> (24/01/2022 - 30/1/2022) και την 2<sup>η</sup> εβδομάδα (10/01/2022 - 16/1/2022) με ποσοστά αύξησης 42,6%, 40,3% και 35,2% αντίστοιχα (Πίνακας 1) ενώ οι πιο σημαντικές μειώσεις καταγράφηκαν τη 18<sup>η</sup> (2/5/2022 - 8/5/2022), την 21<sup>η</sup> (23/5/2022 - 29/5/2022) και τη 17<sup>η</sup> (25/4/2022 - 1/5/2022) εβδομάδα με αντίστοιχα ποσοστά 20,6%, 6,5% και 5,9%.

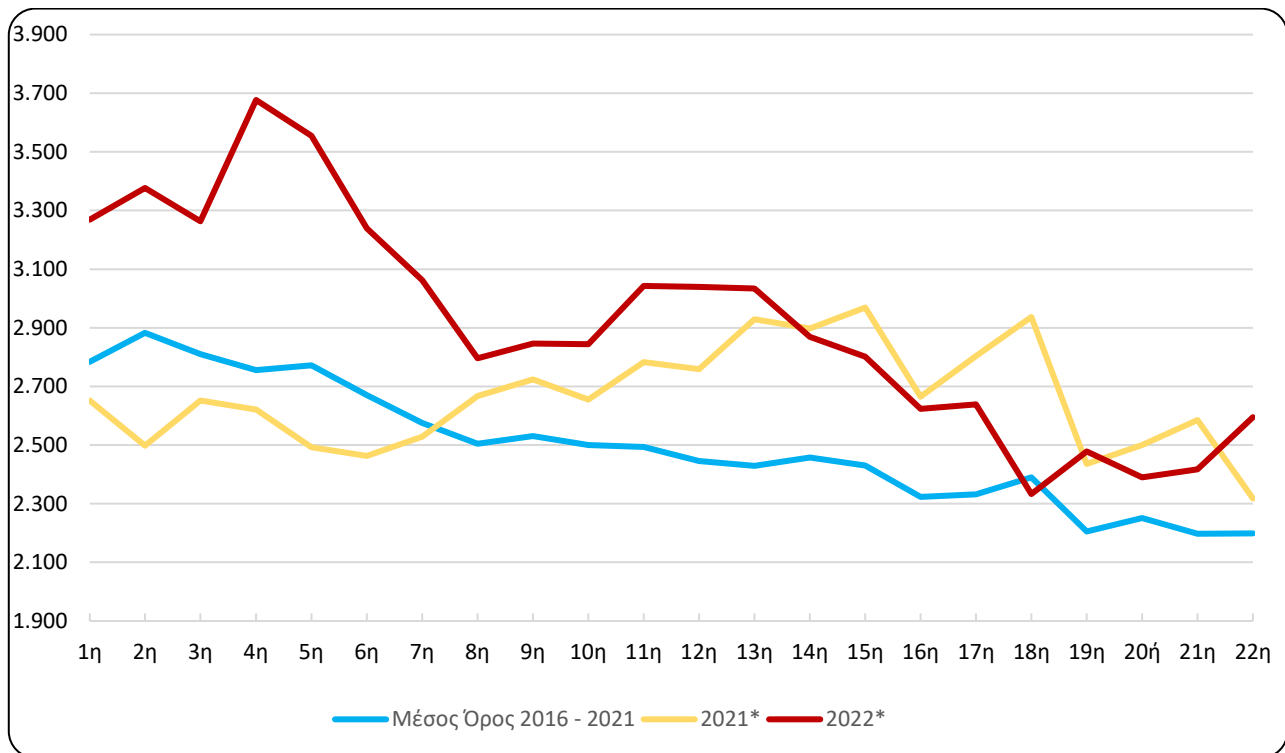
Διευκρινίζεται ότι τα στοιχεία αναθεωρούνται μετά την ενσωμάτωση νεότερων στοιχείων ή την επικαιροποίηση προηγούμενων στοιχείων που διαβιβάζονται, κάθε φορά, από τα Ληξιαρχεία. Ως εκ τούτου, τα στοιχεία μπορεί να διαφέρουν από τα αντίστοιχα που δημοσιεύτηκαν σε προηγούμενα Δελτία Τύπου.

Γράφημα 2. Θάνατοι εβδομάδων 1<sup>η</sup>- 22<sup>η</sup>, 2016 - 2022 (αθροιστική σειρά)



\*Προσωρινά στοιχεία

**Γράφημα 3. Θάνατοι για τις εβδομάδες 1<sup>η</sup> – 22<sup>η</sup>, για τα έτη 2021, 2022 και Μέσος Όρος θανάτων της περιόδου 2016-2021**



\*Προσωρινά στοιχεία

**Πίνακας 2. Θάνατοι τις εβδομάδες 1<sup>η</sup> - 22<sup>η</sup>, 2016 - 2021 (αθροιστική σειρά)**

Εβδομάδα	2016	2017	2018	2019	2020	2021*	2022*	Μέσος Όρος 2016 - 2021
1η	2.637	3.425	2.533	2.706	2.751	2.652	3.269	2.784
1η - 2η	5.275	7.105	4.986	5.811	5.674	5.150	6.646	5.667
1η - 3η	7.876	10.469	7.331	8.850	8.537	7.802	9.909	8.478
1η - 4η	10.528	13.551	9.879	11.710	11.311	10.423	13.586	11.234
1η - 5η	13.177	16.553	12.484	14.603	14.301	12.916	17.141	14.006
1η - 6η	15.771	19.343	15.041	17.375	17.151	15.379	20.380	16.677
1η - 7η	18.207	22.018	17.510	19.938	19.933	17.908	23.442	19.252
1η - 8η	20.422	24.541	20.003	22.598	22.402	20.575	26.238	21.757
1η - 9η	22.561	26.940	22.613	25.367	24.947	23.299	29.084	24.288
1η - 10η	24.809	29.345	25.145	27.886	27.592	25.954	31.928	26.789
1η - 11η	27.064	31.789	27.560	30.356	30.186	28.737	34.971	29.282
1η - 12η	29.249	34.247	29.890	32.747	32.734	31.496	38.011	31.727
1η - 13η	31.508	36.500	32.255	35.079	35.173	34.425	41.045	34.157
1η - 14η	33.783	38.863	34.596	37.492	37.627	37.323	43.914	36.614
1η - 15η	36.010	41.226	36.945	39.804	39.989	40.292	46.716	39.044
1η - 16η	38.110	43.593	39.264	42.024	42.257	42.957	49.339	41.368
1η - 17η	40.191	45.918	41.439	44.427	44.460	45.761	51.978	43.699
1η - 18η	42.437	48.183	43.665	46.787	46.767	48.698	54.311	46.090
1η - 19η	44.646	50.342	45.645	49.110	48.895	51.134	56.789	48.295
1η - 20ή	46.767	52.372	47.757	51.378	51.369	53.634	59.179	50.546
1η - 21η	48.794	54.385	49.778	53.588	53.698	56.219	61.596	52.744
1η - 22η	50.993	56.597	52.001	55.869	55.659	58.537	64.191	54.943
<b>Μεταβολή (%)</b>		<b>10,99</b>	<b>-8,12</b>	<b>7,44</b>	<b>-0,38</b>	<b>5,17</b>	<b>9,66</b>	

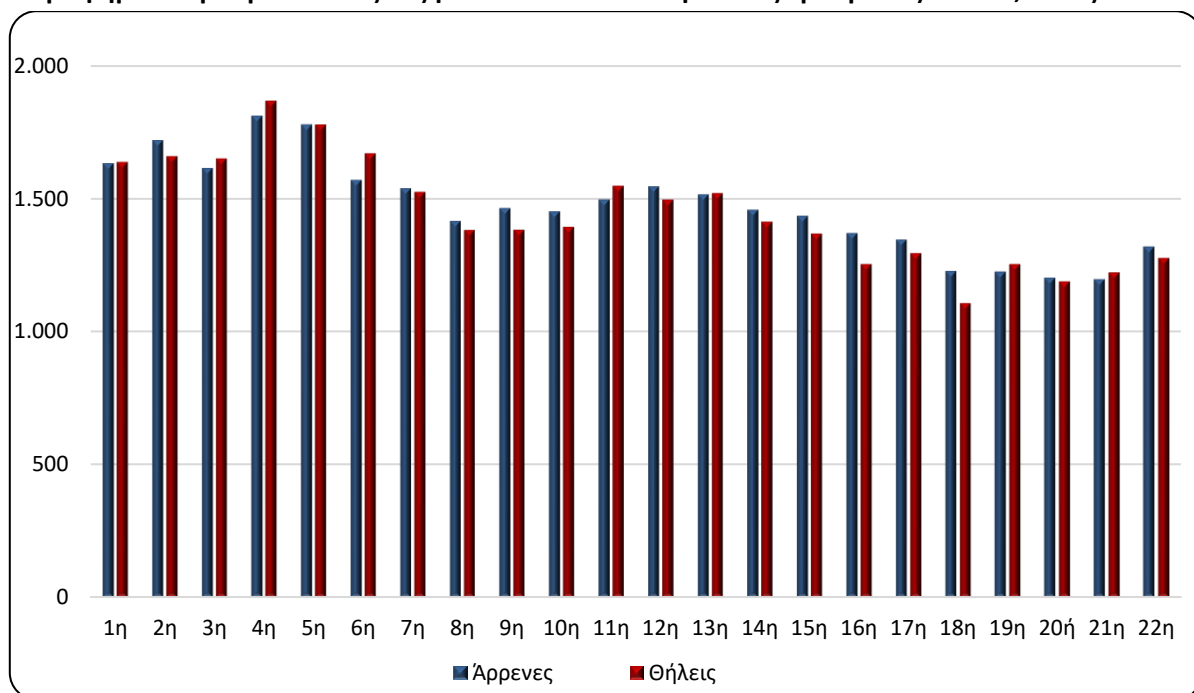
\*Προσωρινά στοιχεία

Πίνακας 3. Εβδομαδιαία εξέλιξη των θανάτων ανά φύλο, τις εβδομάδες 1<sup>η</sup> - 22<sup>η</sup>, έτους 2022\*

Εβδομάδα	Σύνολο	Άρρενες	Θήλεις
1 <sup>η</sup>	3.269	1.633	1.636
2 <sup>η</sup>	3.377	1.719	1.658
3 <sup>η</sup>	3.263	1.614	1.649
4 <sup>η</sup>	3.677	1.811	1.866
5 <sup>η</sup>	3.555	1.778	1.777
6 <sup>η</sup>	3.239	1.570	1.669
7 <sup>η</sup>	3.062	1.538	1.524
8 <sup>η</sup>	2.796	1.415	1.381
9 <sup>η</sup>	2.846	1.464	1.382
10 <sup>η</sup>	2.844	1.451	1.393
11 <sup>η</sup>	3.043	1.496	1.547
12 <sup>η</sup>	3.040	1.545	1.495
13 <sup>η</sup>	3.034	1.515	1.519
14 <sup>η</sup>	2.869	1.457	1.412
15 <sup>η</sup>	2.802	1.435	1.367
16 <sup>η</sup>	2.623	1.370	1.253
17 <sup>η</sup>	2.639	1.346	1.293
18 <sup>η</sup>	2.333	1.227	1.106
19 <sup>η</sup>	2.478	1.225	1.253
20 <sup>ή</sup>	2.390	1.202	1.188
21 <sup>η</sup>	2.417	1.196	1.221
22 <sup>η</sup>	2.595	1.319	1.276
<b>Σύνολο</b>	<b>64.191</b>	<b>32.326</b>	<b>31.865</b>

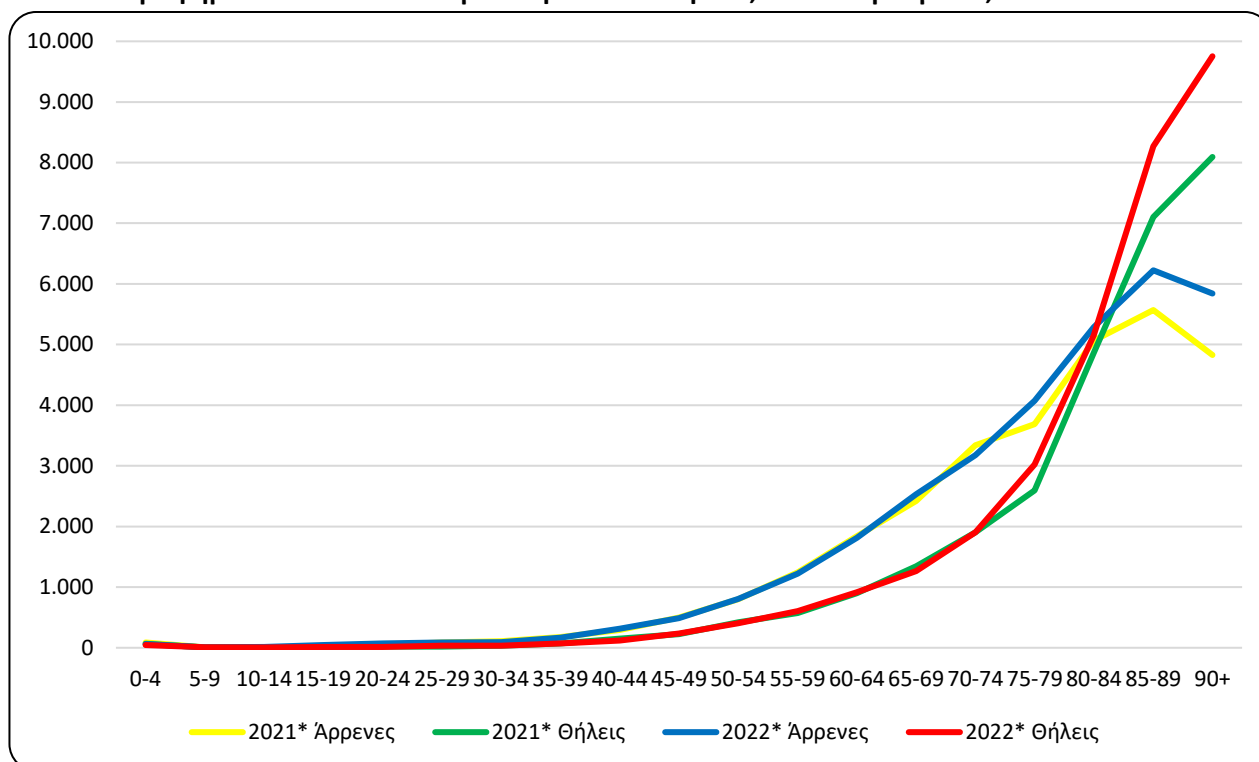
\*Προσωρινά στοιχεία

Γράφημα 4. Εβδομαδιαία εξέλιξη των θανάτων ανά φύλο τις εβδομάδες 1<sup>η</sup> - 22<sup>η</sup>, έτους 2022\*



\*Προσωρινά στοιχεία

**Γράφημα 5. Θάνατοι ανά ομάδα ηλικιών και φύλο, 1<sup>η</sup> - 22<sup>η</sup> εβδομάδα, 2021 και 2022**



\*Προσωρινά στοιχεία

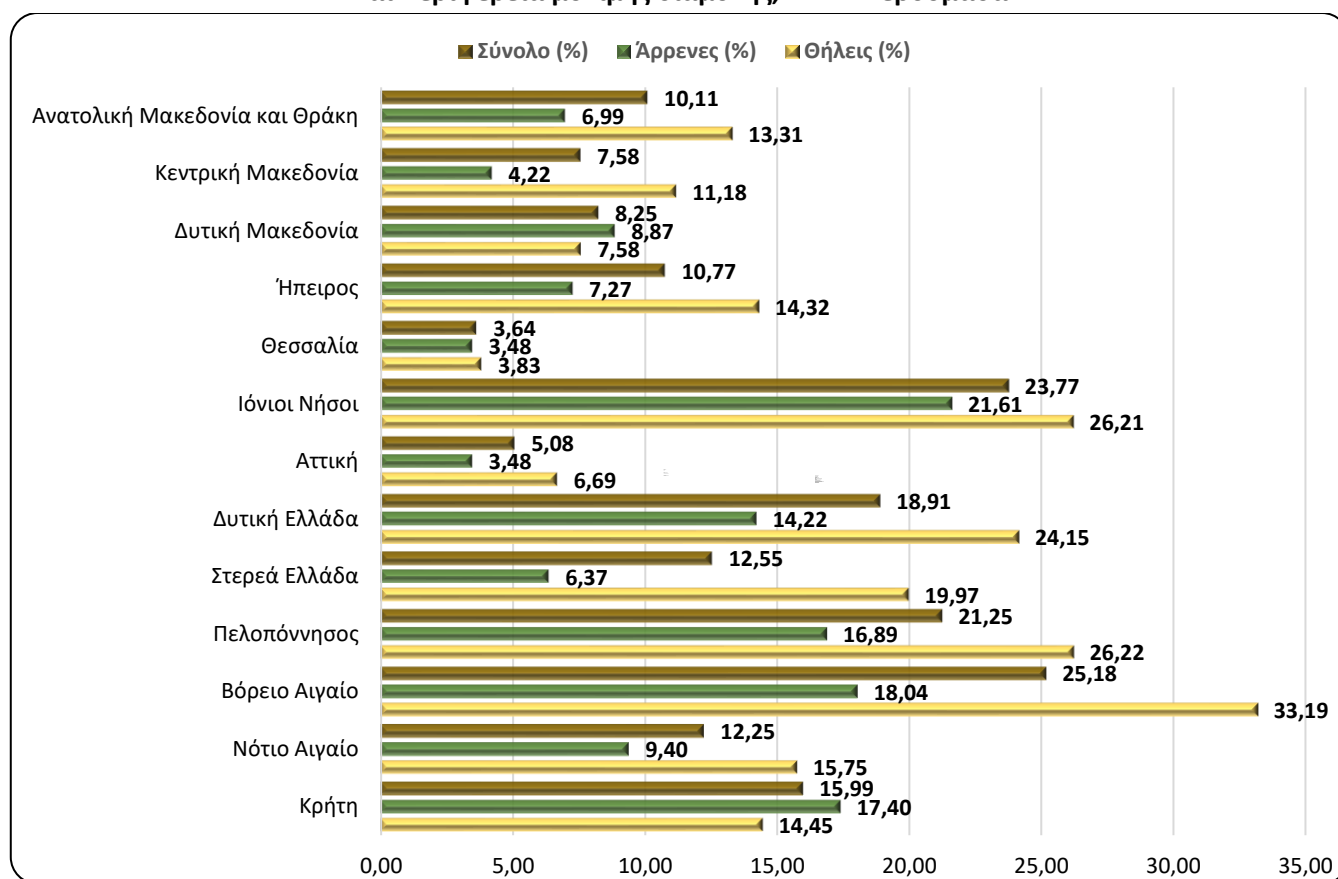
**Πίνακας 4. Θάνατοι ανά ομάδα ηλικιών και φύλο, 1<sup>η</sup> - 22<sup>η</sup> εβδομάδα, 2021 και 2022**

Ομάδα Ηλικιών	2021*			2022*		
	Σύνολο	Μαρνηες	Θήλεις	Σύνολο	Μαρνηες	Θήλεις
0 - 4	149	85	64	105	62	43
5 - 9	12	7	5	16	8	8
10 - 14	13	8	5	18	13	5
15 - 19	39	24	15	57	44	13
20 - 24	70	50	20	88	72	16
25 - 29	107	86	21	121	89	32
30 - 34	140	108	32	127	95	32
35 - 39	245	175	70	238	167	71
40 - 44	445	294	151	434	317	117
45 - 49	725	501	224	719	486	233
50 - 54	1.220	798	422	1.210	806	404
55 - 59	1.818	1.244	574	1.827	1.221	606
60 - 64	2.739	1.840	899	2.730	1.815	915
65 - 69	3.767	2.422	1.345	3.801	2.534	1.267
70 - 74	5.238	3.337	1.901	5.080	3.176	1.904
75 - 79	6.282	3.688	2.594	7.093	4.071	3.022
80 - 84	9.931	5.065	4.866	10.444	5.287	5.157
85 - 89	12.672	5.569	7.103	14.491	6.224	8.267
90+	12.919	4.826	8.093	15.592	5.839	9.753
Άγνωστη	6	5	1	0	0	0
<b>Σύνολο</b>	<b>58.537</b>	<b>30.132</b>	<b>28.405</b>	<b>64.191</b>	<b>32.326</b>	<b>31.865</b>

\*Προσωρινά στοιχεία

Από την ανάλυση των στοιχείων ανά ηλικιακή ομάδα παρατηρείται ότι οι θάνατοι κατά την περίοδο των πρώτων είκοσι δύο (22) εβδομάδων του έτους 2022 ήταν περισσότεροι από αυτούς της αντίστοιχης περιόδου του έτους 2021, σε απόλυτες τιμές, κυρίως στις ηλικιακές ομάδες άνω των 90 (2.673 θάνατοι), 85 έως 89 (1.819 θάνατοι), 75 έως 79 (811 θάνατοι) και 80 έως 84 (513 θάνατοι) ενώ λιγότεροι θάνατοι καταγράφηκαν κυρίως στις ηλικιακές ομάδες 70 έως 74 (158 θάνατοι), 0 έως 4 (44 θάνατοι) και 30 έως 34 (13 θάνατοι) (Πίνακας 4).

**Γράφημα 6. Ετήσια μεταβολή θανάτων 2022\*/2021\* (%) ανά φύλο και Περιφέρεια μόνιμης διαμονής, 1<sup>η</sup> - 22<sup>η</sup> εβδομάδα**



\*Προσωρινά στοιχεία

**Πίνακας 5. Ετήσια μεταβολή θανάτων 2022/2021 (%) ανά φύλο και Περιφέρεια μόνιμης διαμονής, 1<sup>η</sup> - 22<sup>η</sup> εβδομάδα**

Περιφέρεια	2021*			2022*			Μεταβολή (%)		
	Σύνολο	Άρρενες	Θήλειες	Σύνολο	Άρρενες	Θήλειες	Σύνολο	Άρρενες	Θήλειες
Αν. Μακεδονία και Θράκη	3.422	1.731	1.691	3.768	1.852	1.916	10,11	6,99	13,31
Κεντρική Μακεδονία	10.627	5.500	5.127	11.432	5.732	5.700	7,58	4,22	11,18
Δυτική Μακεδονία	1.624	846	778	1.758	921	837	8,25	8,87	7,58
Ήπειρος	1.829	921	908	2.026	988	1.038	10,77	7,27	14,32
Θεσσαλία	4.418	2.301	2.117	4.579	2.381	2.198	3,64	3,48	3,83
Ιόνιοι Νήσοι	1.098	583	515	1.359	709	650	23,77	21,61	26,21
Αττική	20.355	10.154	10.201	21.390	10.507	10.883	5,08	3,48	6,69
Δυτική Ελλάδα	3.665	1.934	1.731	4.358	2.209	2.149	18,91	14,22	24,15
Στερεά Ελλάδα	3.139	1.712	1.427	3.533	1.821	1.712	12,55	6,37	19,97
Πελοπόννησος	3.243	1.729	1.514	3.932	2.021	1.911	21,25	16,89	26,22
Βόρειο Αιγαίο	965	510	455	1.208	602	606	25,18	18,04	33,19
Νότιο Αιγαίο	1.331	734	597	1.494	803	691	12,25	9,40	15,75
Κρήτη	2.790	1.454	1.336	3.236	1.707	1.529	15,99	17,40	14,45
Αγνώστου διαμονής	31	23	8	118	73	45	280,65	217,39	462,50
<b>Σύνολο</b>	<b>58.537</b>	<b>30.132</b>	<b>28.405</b>	<b>64.191</b>	<b>32.326</b>	<b>31.865</b>	<b>9,66</b>	<b>7,28</b>	<b>12,18</b>
Κάτοικοι εξωτερικού	115	78	37	121	79	42	5,22	1,28	13,51

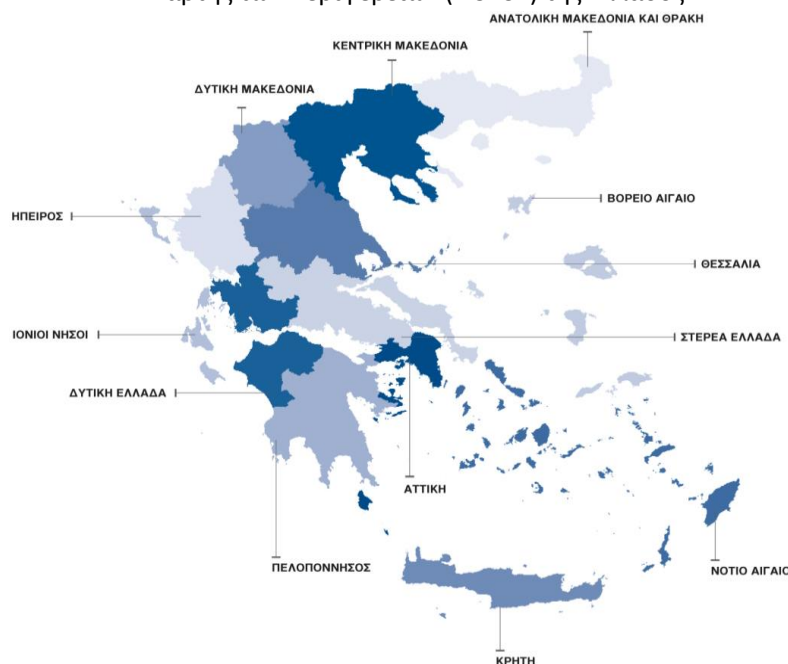
\*Προσωρινά στοιχεία

Από την ανάλυση των στοιχείων κατά Περιφέρεια μόνιμης διαμονής του θανάτου, παρατηρείται ότι οι θάνατοι κατά την περίοδο των πρώτων είκοσι δύο (22) εβδομάδων του έτους 2022 παρουσιάζουν αύξηση και στις δεκατρείς (13) Περιφέρειες της Χώρας σε σχέση με τους θανάτους της αντίστοιχης περιόδου του έτους 2021. Η μεγαλύτερη αύξηση, σε απόλυτες τιμές, παρουσιάζεται στις Περιφέρειες Αττικής, Κεντρικής Μακεδονίας και Δυτικής Ελλάδας κατά 1.035, 805 και 693 θανάτους αντίστοιχα (Γράφημα 6, Πίνακας 5).

## ΕΠΕΞΗΓΗΜΑΤΙΚΕΣ ΣΗΜΕΙΩΣΕΙΣ

<b>Φυσική Κίνηση Πληθυσμού Εβδομαδιαία στοιχεία θανάτων</b>	Για τις ανάγκες της έρευνας Φυσικής Κίνησης Πληθυσμού (ΦΚΠ) λαμβάνονται στοιχεία από τα Ληξιαρχεία όλων των Δημοτικών Αρχών. Τα στοιχεία που παρουσιάζονται στο παρόν Δελτίο Τύπου, αφορούν στην εξέλιξη των θανάτων σε εβδομαδιαία βάση, σύμφωνα με το διεθνές πρότυπο ημερομηνιών ISO 8601. Πρόκειται για επεξεργασία των στοιχείων θανάτων, προκειμένου να αποτυπωθεί η εξέλιξη των θανάτων κατά την περίοδο της πανδημίας Covid-19.
<b>Περίοδοι Αναφοράς</b>	2021: 4/1/2021 - 6/6/2021 2022: 3/1/2022 - 5/6/2022
<b>Νομικό πλαίσιο</b>	Νόμος 344/76 «Περί ληξιαρχικών πράξεων» που καθορίζει τις υποχρεώσεις των ληξιάρχων στη συλλογή και εν συνεχεία διαβίβαση των στοιχείων και Νόμος 3832/2010 «Ελληνικό Στατιστικό Σύστημα, Σύσταση Ελληνικής Στατιστικής Αρχής (ΕΛΣΤΑΤ) ως Ανεξάρτητης Αρχής», όπως ισχύει.
<b>Κάλυψη</b>	Η έρευνα είναι απογραφική και περιλαμβάνει το σύνολο των θανάτων που αφορούν σε κατοίκους που διαμένουν μόνιμα στην Ελλάδα.
<b>Ορισμοί</b>	Καταγράφονται όλοι οι θάνατοι που αφορούν σε κατοίκους που διαμένουν μόνιμα στην Ελλάδα, ανεξάρτητα από την αιτία θανάτου. Επίσης, καταγράφονται και οι κάτοικοι του εξωτερικού που βρέθηκαν στην Ελλάδα για διάφορους λόγους και απεβίωσαν, χωρίς να προσμετρώνται στο σύνολο. Θάνατοι μεταναστών-προσφύγων που συμβαίνουν στην προσπάθεια προσέγγισης Ελληνικών νησιών από τις Τουρκικές ακτές (πνιγμοί) δεν περιλαμβάνονται. Οι αιτίες θανάτου ορίζονται σύμφωνα με τη Διεθνή Στατιστική Ταξινόμηση Νόσων και Συναφών Προβλημάτων Υγείας (ICD-10) και βασικές κατηγορίες είναι τα Νοσήματα του κυκλοφορικού συστήματος, τα Νοσήματα του αναπνευστικού συστήματος, τα Νεοπλασμάτα, τα Λοιμώδη και παρασιτικά νοσήματα, Βίαιοι θάνατοι και άλλες αιτίες, περιλαμβανομένης και της αιτίας από Covid-19.
<b>Μεθοδολογία</b>	Τα στοιχεία των θανάτων και της Φυσικής Κίνησης Πληθυσμού ελέγχονται ποιοτικά, επεξεργάζονται και πινακοποιούνται.
<b>Γεωγραφική ταξινόμηση</b>	Η γεωγραφική ταξινόμηση βασίζεται στην Ονοματολογία των Εδαφικών Στατιστικών Μονάδων (NUTS). Τα στοιχεία δημοσιεύονται σε επίπεδο Χώρας και Περιφέρειας (NUTS2).

Χάρτης των Περιφερειών (NUTS2) της Ελλάδος



**Διεθνές πρότυπο  
ημερομηνιών**

Σύμφωνα με το διεθνές πρότυπο ημερομηνιών ISO8601 οι πρώτες είκοσι δύο (22) εβδομάδες για τα έτη 2021 και 2022 ορίζονται ως εξής:

<b>ΕΒΔΟΜΑΔΑ</b>	<b>2021</b>	<b>2022</b>
1 <sup>η</sup>	4/1/2021 - 10/1/2021	03/01/2022 - 9/1/2022
2 <sup>η</sup>	11/1/2021 - 17/1/2021	10/01/2022 - 16/1/2022
3 <sup>η</sup>	18/1/2021 - 24/1/2021	17/01/2022 - 23/1/2022
4 <sup>η</sup>	25/1/2021 - 31/1/2021	24/01/2022 - 30/1/2022
5 <sup>η</sup>	1/2/2021 - 7/2/2021	31/01/2022 - 6/2/2022
6 <sup>η</sup>	8/2/2021 - 14/2/2021	7/2/2022 - 13/2/2022
7 <sup>η</sup>	15/2/2021 - 21/2/2021	14/2/2022 - 20/2/2022
8 <sup>η</sup>	22/2/2021 - 28/2/2021	21/2/2022 - 27/2/2022
9 <sup>η</sup>	1/3/2021 - 7/3/2021	28/2/2022 - 6/3/2022
10 <sup>η</sup>	8/3/2021 - 14/3/2021	7/3/2022 - 13/3/2022
11 <sup>η</sup>	15/3/2021 - 21/3/2021	14/3/2022 - 20/3/2022
12 <sup>η</sup>	22/3/2021 - 28/3/2021	21/3/2022 - 27/3/2022
13 <sup>η</sup>	29/3/2021 - 4/4/2021	28/3/2022 - 3/4/2022
14 <sup>η</sup>	5/4/2021 - 11/4/2021	4/4/2022 - 10/4/2022
15 <sup>η</sup>	12/4/2021 - 18/4/2021	11/4/2022 - 17/4/2022
16 <sup>η</sup>	19/4/2021 - 25/4/2021	18/4/2022 - 24/4/2022
17 <sup>η</sup>	26/4/2021 - 2/5/2021	25/4/2022 - 1/5/2022
18 <sup>η</sup>	3/5/2021 - 9/5/2021	2/5/2022 - 8/5/2022
19 <sup>η</sup>	10/5/2021 - 16/5/2021	9/5/2022 - 15/5/2022
20 <sup>η</sup>	17/5/2021 - 23/5/2021	16/5/2022 - 22/5/2022
21 <sup>η</sup>	24/5/2021 - 30/5/2021	23/5/2022 - 29/5/2022
22 <sup>η</sup>	31/5/2021 - 6/6/2021	30/5/2022 - 5/6/2022

**Παραπομπές**

Περισσότερες πληροφορίες σχετικά με τους θανάτους και τη Φυσική Κίνηση Πληθυσμού μπορούν να αναζητηθούν στην ιστοσελίδα της ΕΛΣΤΑΤ <http://www.statistics.gr>, στο σύνδεσμο «Στατιστικές, Πληθυσμός και Κοινωνικές Συνθήκες, Δημογραφία».