



ΔΕΛΤΙΟ ΤΥΠΟΥ

Με μειωμένους ρυθμούς συνεχίζεται η αύξηση κατά 2,3% στη χρήση ηλεκτρονικού υπολογιστή και κατά 4,7% στην πρόσβαση στο διαδίκτυο

1 στα 2 νοικοκυριά έχει πρόσβαση στο διαδίκτυο από την κατοικία του

ΕΡΕΥΝΑ ΧΡΗΣΗΣ ΤΕΧΝΟΛΟΓΙΩΝ ΠΛΗΡΟΦΟΡΗΣΗΣ ΚΑΙ ΕΠΙΚΟΙΝΩΝΙΑΣ ΑΠΟ ΤΑ ΝΟΙΚΟΚΥΡΙΑ: Έτος 2010

ΧΡΗΣΗ ΗΛΕΚΤΡΟΝΙΚΟΥ ΥΠΟΛΟΓΙΣΤΗ ΚΑΙ ΠΡΟΣΒΑΣΗ ΣΤΟ ΔΙΑΔΙΚΤΥΟ

Η ανοδική τάση των τελευταίων ετών συνεχίζεται, τόσο όσον αφορά στη χρήση ηλεκτρονικού υπολογιστή όσο και στην πρόσβαση στο διαδίκτυο.

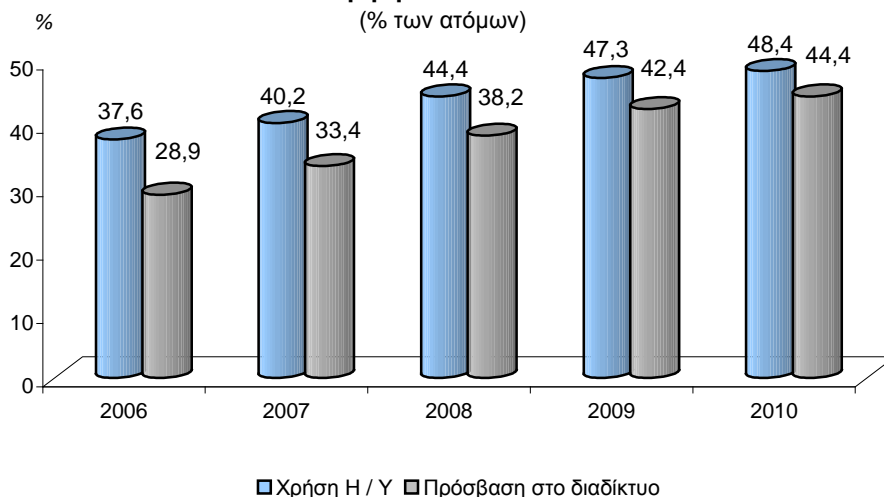
Το Α' τρίμηνο του 2010, το ποσοστό των ατόμων που χρησιμοποίησαν ηλεκτρονικό υπολογιστή ανέρχεται στο 48,4% και το ποσοστό των ατόμων που χρησιμοποίησαν το διαδίκτυο στο 44,4%.

Η χρήση ηλεκτρονικού υπολογιστή ή και διαδικτύου μπορεί να έχει πραγματοποιηθεί από όλους τους χώρους πρόσβασης, δηλαδή κατοικία, χώρο εργασίας, χώρο εκπαίδευσης, γειτονικά, φιλικά ή συγγενικά σπίτια, ξενοδοχεία, internet cafés κλπ.

Την τελευταία πενταετία (2006 – 2010) η αύξηση που παρατηρείται ανέρχεται για:

- χρήση ηλεκτρονικού υπολογιστή στο 28,7%
- πρόσβαση στο διαδίκτυο στο 53,6%

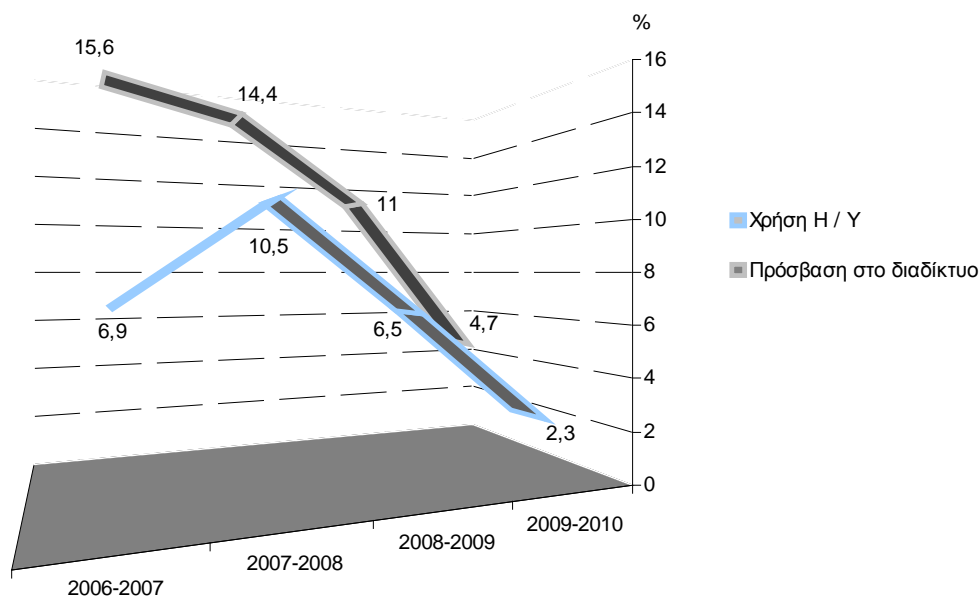
Χρήση ηλεκτρονικού υπολογιστή και πρόσβαση στο διαδίκτυο: Α' τρίμηνο 2006 – 2010



Πληροφορίες:
Δ/νση Στατιστικών Πληθυσμού &
Αγοράς Εργασίας
Τμήμα Ειδικών Ερευνών Νοικοκυριών
Γ. Ντούρος: 213 135 2174
Μ. Χαλκιαδάκη: 213 135 2896
Ι. Ζουλιάνης: 213 135 2941
Fax: 213 135 2906

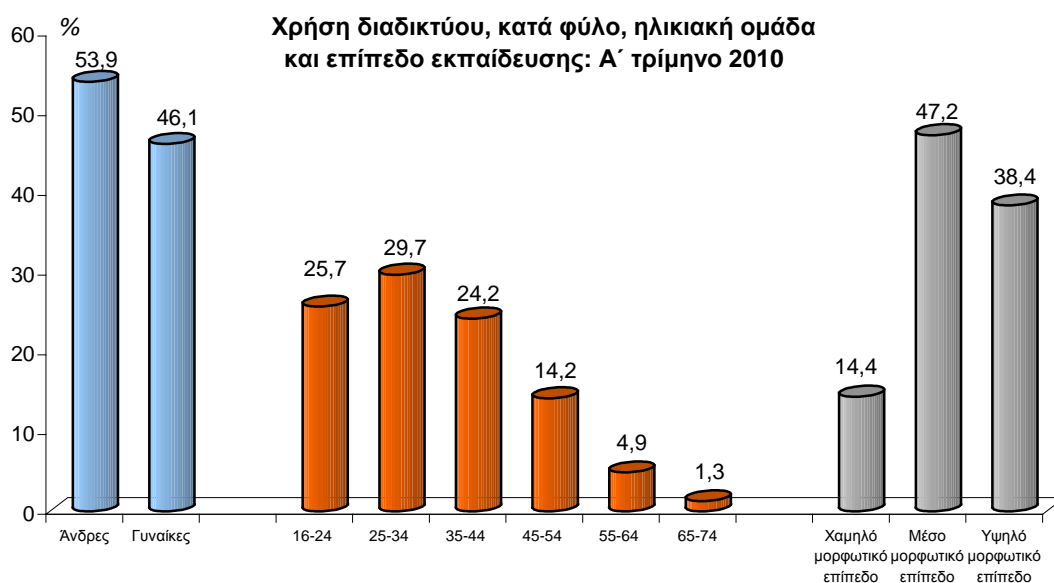
Ο μέσος ετήσιος ρυθμός μεταβολής για το ίδιο διάστημα είναι 6,5% για τη χρήση του ηλεκτρονικού υπολογιστή και 11,4% για τη χρήση του διαδικτύου. Διαχρονικά, η μείωση του ρυθμού αύξησης παρουσιάζεται στο γράφημα που ακολουθεί:

Μέσοι ετήσιοι ρυθμοί: 2006 – 2010

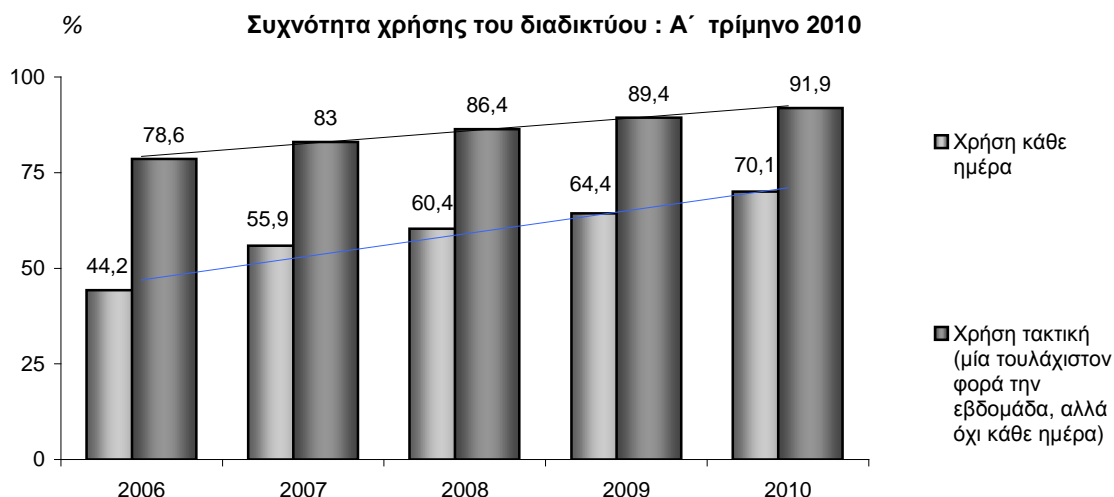


1. Προφίλ χρηστών διαδικτύου

Εξετάζοντας τα ποσοστά πρόσβασης στο διαδίκτυο, με βάση τα δημογραφικά χαρακτηριστικά όσων χρησιμοποίησαν το διαδίκτυο το Α' τρίμηνο του έτους, προκύπτει το «προφίλ» όσων χρησιμοποιούν το διαδίκτυο. Πρόκειται για άνδρες ηλικίας 25 – 34, μέσου μορφωτικού επιπέδου –απόφοιτων δευτεροβάθμιας εκπαίδευσης και ινστιτούτων επαγγελματικής κατάρτισης.



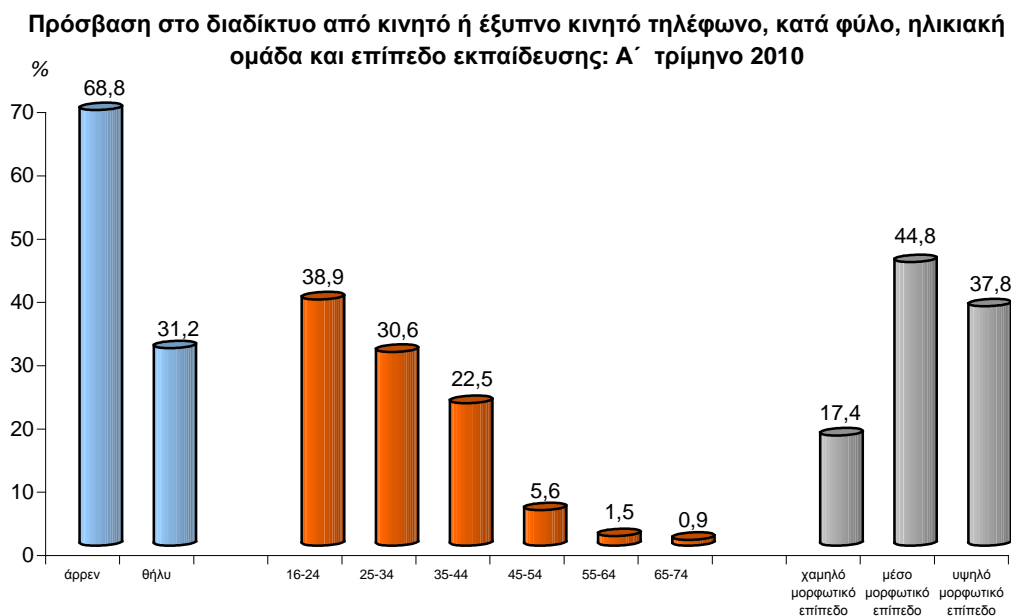
Καθημερινή χρήση πραγματοποιεί το 70,1% όσων χρησιμοποίησαν το διαδίκτυο το Α' τρίμηνο του 2010, ενώ τακτική χρήση, τουλάχιστον μία φορά την εβδομάδα, αλλά όχι κάθε ημέρα, πραγματοποιεί το 91,9%. Διαχρονικά η εικόνα των τακτικών (και καθημερινών) χρηστών του διαδικτύου απεικονίζεται στο γράφημα που ακολουθεί:



Κυριότερος τόπος πρόσβασης παραμένει η κατοικία με 86,2%, ενώ όσον αφορά στην πρόσβαση από άλλους χώρους (11,3%), τα internet cafés παραμένουν στην πρώτη θέση με 78,8%.

Μεγάλη μείωση (περίπου 40%), σε σχέση με το 2009, παρατηρείται στην πρόσβαση από σημεία ασύρματης ευρυζωνικής πρόσβασης (hot spots), γεγονός που μπορεί, ωστόσο, να αποδοθεί και να αντισταθμιστεί με την αύξηση (περίπου 58%) που παρατηρείται στη σύνδεση στο διαδίκτυο μέσω κινητών τηλεφώνων.

Σύμφωνα με τα αποτελέσματα της έρευνας, η πρόσβαση στο διαδίκτυο μέσω κινητού ή έξυπνου κινητού (smart phone) τηλεφώνου είναι κατ' εξοχήν ανδρική συνήθεια (68,8%). Πρόκειται για άτομα μέσου μορφωτικού επιπέδου –απόφοιτοι δευτεροβάθμιας εκπαίδευσης και ινστιτούτων επαγγελματικής κατάρτισης– που ανήκουν στην ηλικιακή ομάδα των 16 – 24 ετών, η οποία, ωστόσο, διαφέρει από αυτή των χρηστών του διαδικτύου, γενικά.



Η κατανομή των χρηστών του διαδικτύου στις τέσσερις μεγάλες γεωγραφικές περιφέρειες της Χώρας για τα έτη 2009 και 2010 απεικονίζεται στον πίνακα που ακολουθεί:

Κατανομή χρηστών διαδικτύου

Γεωγραφική Περιφέρεια	2009	2010
Βόρεια Ελλάς	40,3	35,1
Κεντρική Ελλάς	31,6	38,6
Αττική	51,6	53,8
Νήσοι Αιγαίου και Κρήτη	32,5	40,3

Παρατηρείται αλματώδης αύξηση των χρηστών του διαδικτύου στα Νησιά του Αιγαίου και την Κρήτη (ποσοστό αύξησης 24% σε σχέση με το 2009), καθώς, επίσης, και στην Κεντρική Ελλάδα με ποσοστό αύξησης 22%, ενώ μείωση 12,9% στην Βόρεια Ελλάδα και σχετική σταθερότητα στην Αττική.

Σύμφωνα με τη Eurostat, παράγοντες κινδύνου, ώστε ένα άτομο να αποκλείεται από την ηλεκτρονική ενσωμάτωση (e-inclusion), αποτελούν:

- η ηλικία,
- το επίπεδο εκπαίδευσης,
- η ασχολία.

Συγκεκριμένα, κάποιος θεωρείται ότι αποκλείεται από την ηλεκτρονική / τεχνολογική ενσωμάτωση εάν:

- ανήκει στην ηλικιακή ομάδα 55 – 74 ετών,
- δεν έχει ολοκληρώσει καμία εκπαιδευτική βαθμίδα ή έχει ολοκληρώσει χαμηλή εκπαιδευτική βαθμίδα, δηλαδή γυμνάσιο ή κατώτερες τεχνικές σχολές,
- δεν είναι εργαζόμενος (άνεργος, συνταξιούχος ή άλλες περιπτώσεις μη οικονομικά ενεργού ατόμου).

Σύμφωνα με τα αποτελέσματα της έρευνας, 7 στους 10 δεν αντιμετωπίζουν κανένα παράγοντα κινδύνου ή αντιμετωπίζουν έναν το πολύ, ενώ 3 στους 10 αντιμετωπίζουν, τουλάχιστον, δύο από τους προαναφερθέντες παράγοντες.

2. Λόγοι χρήσης του διαδικτύου

Οι λόγοι χρήσης του διαδικτύου είναι ποικίλοι και ολοένα αυξανόμενοι. Όπως και πέρυσι, η αναζήτηση πληροφοριών και on-line υπηρεσιών παραμένει στην κορυφή της λίστας των δραστηριοτήτων μέσω διαδικτύου (ποσοστό 93,4%). Εννέα στους δέκα, από όσους χρησιμοποίησαν το διαδίκτυο το Α' τρίμηνο του έτους, αναζήτησαν πληροφορίες για προϊόντα και υπηρεσίες, ενώ οκτώ στους δέκα το χρησιμοποίησαν για επικοινωνία.

Αρκετές από τις δραστηριότητες παρουσιάζουν σχετική σταθερότητα σε σχέση με το 2009, όπως η χρήση του ηλεκτρονικού ταχυδρομείου, η πραγματοποίηση τραπεζικών συναλλαγών, η αναζήτηση πληροφοριών για προϊόντα και υπηρεσίες, η αναζήτηση πληροφοριών για ταξίδια και καταλύματα, η αναζήτηση ή η αποστολή αιτήσεων για εύρεση εργασίας και η αναζήτηση για υπηρεσίες εκπαίδευσης, καθώς και η συμμετοχή σε on-line εκπαιδευτικά προγράμματα.

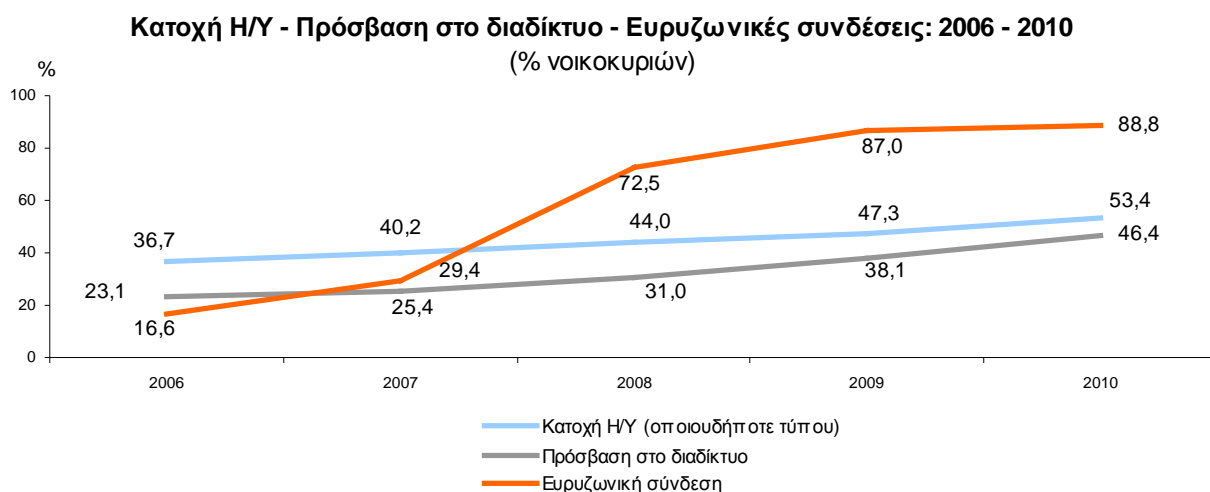
Αύξηση παρουσιάζουν ορισμένες από τις χρήσεις του διαδικτύου, κυρίως αυτές που αφορούν στην αναζήτηση πληροφοριών υγείας σχετικά με κακώσεις, τραύματα, ασθένειες, διατροφή (αύξηση 42,3%) και στο «κατέβασμα» λογισμικού (αύξηση 28,7%) –εξαιρουμένου του λογισμικού για παιχνίδια. Μικρότερη αύξηση παρουσιάζουν η ανάγνωση on-line ή το «κατέβασμα» εφημερίδων και περιοδικών (αύξηση 14,4%), η ακρόαση / παρακολούθηση web ραδιοφώνου / web τηλεόρασης (αύξηση 13,7%) και η αποστολή μηνυμάτων σε chat sites, blogs και ομάδες συζήτησης (My Space, Facebook), η συμμετοχή σε fora και η ανταλλαγή γραπτών μηνυμάτων σε πραγματικό χρόνο (αύξηση 11% περίπου). Αξίζει να σημειωθεί ότι η τελευταία χρήση αποτελεί την κυριότερη για την ηλικιακή ομάδα 16 – 24 ετών (39,3%).

Μικρή αύξηση, κατά 4% περίπου, σημειώνεται στην ηλεκτρονική διακυβέρνηση, αφού οι συναλλαγές με δημόσιες υπηρεσίες φτάνουν το 29,5%.

ΝΟΙΚΟΚΥΡΙΑ ΚΑΙ ΝΕΕΣ ΤΕΧΝΟΛΟΓΙΕΣ – ΣΥΝΔΕΣΗ ΣΤΟ ΔΙΑΔΙΚΤΥΟ ΑΠΟ ΤΗΝ ΚΑΤΟΙΚΙΑ ΚΑΙ ΤΥΠΟΣ ΣΥΝΔΕΣΗΣ

- 1 στα 2 νοικοκυριά έχουν πρόσβαση στο διαδίκτυο (ποσοστό 46,4%).
- Ηλεκτρονικό υπολογιστή –οποιοδήποτε τύπου– διαθέτει το 53,4% του συνόλου των νοικοκυριών της Χώρας.
- Σύνδεση ευρυζωνική διαθέτει το 88,9% των νοικοκυριών που διαθέτουν internet και το 41,2% του συνόλου των νοικοκυριών της Χώρας.

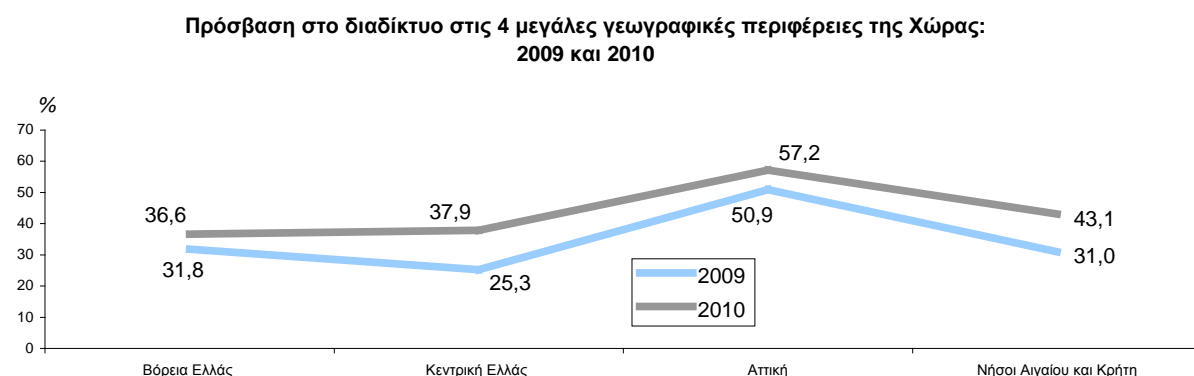
Διαχρονικά η σχέση των νοικοκυριών με τις νέες τεχνολογίες (κατοχή ηλεκτρονικού υπολογιστή, πρόσβαση στο διαδίκτυο, ευρυζωνική σύνδεση) απεικονίζεται στο γράφημα που ακολουθεί:



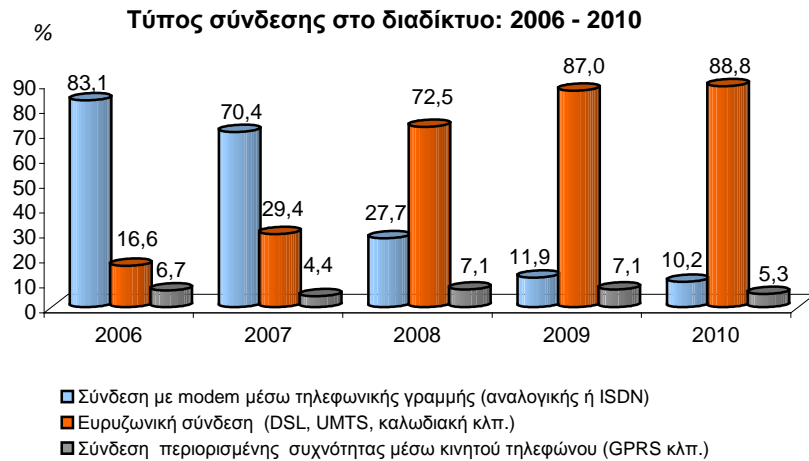
Την τελευταία πενταετία παρατηρείται αύξηση κατά:

- 100%, περίπου, στην πρόσβαση στο διαδίκτυο από την κατοικία,
- 45%, περίπου, στην κατοχή ηλεκτρονικού υπολογιστή,
- 435%, περίπου, στις ευρυζωνικές συνδέσεις.

Η κατανομή των νοικοκυριών που έχουν πρόσβαση στο διαδίκτυο από την κατοικία, στις τέσσερις μεγάλες γεωγραφικές περιφέρειες της Χώρας για τα έτη 2009 και 2010, απεικονίζεται στον γράφημα που ακολουθεί. Μεγαλύτερη ποσοστιαία αύξηση (κατά 50%) εμφανίζει η περιφέρεια της Κεντρικής Ελλάδος.



Αναφορικά με τον τύπο σύνδεσης, την τελευταία πενταετία, παρουσιάζεται ραγδαία αύξηση των ευρυζωνικών συνδέσεων και μείωση των συνδέσεων με modem μέσω τηλεφωνικής γραμμής (αναλογικής ή ISDN), όπως απεικονίζεται στο γράφημα που ακολουθεί:

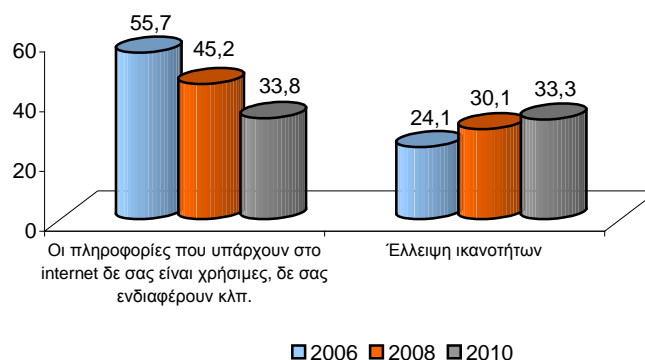


Κυριότερη συσκευή σύνδεσης στο διαδίκτυο από την κατοικία παραμένει ο ηλεκτρονικός υπολογιστής (99%), ωστόσο μεταστροφή παρατηρείται στον τύπο του υπολογιστή, αφού οι φορητοί ηλεκτρονικοί υπολογιστές (laptops) ολοένα και περισσότερο προτιμώνται από τους επιτραπέζιους (desktop), για πρόσβαση στο διαδίκτυο. Σύμφωνα με τα αποτελέσματα των ερευνών των ετών 2006 και 2010, τα αντίστοιχα ποσοστά πρόσβασης από επιτραπέζιο ηλεκτρονικό υπολογιστή είναι 83% και 68,6% και από φορητό 27% και 55,7%, αντίστοιχα.

Διερευνώντας τους λόγους για τους οποίους αποφεύγουν να αποκτήσουν σύνδεση στο σπίτι τους οι Έλληνες, σύμφωνα με τα αποτελέσματα της έρευνας, σε ποσοστό 33,8% δηλώνουν ότι οι πληροφορίες που υπάρχουν στο διαδίκτυο δεν τους είναι χρήσιμες / δεν τους ενδιαφέρουν και σε ποσοστό 33,3% ότι δε διαθέτουν τις κατάλληλες δεξιότητες για τη χρήση του διαδικτύου.

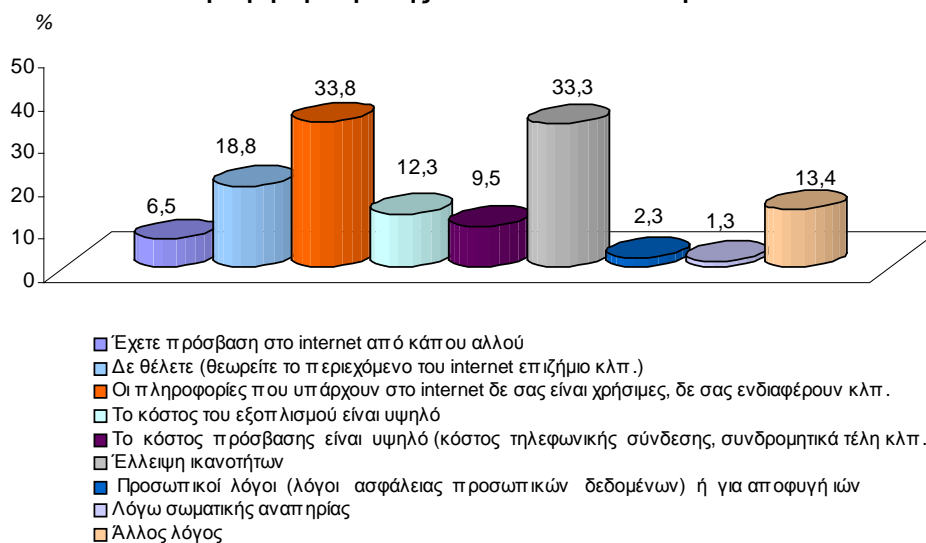
Διαχρονικά, οι προαναφερθέντες λόγοι, για τους οποίους τα νοικοκυριά δε διαθέτουν internet στην κατοικία τους, παρουσιάζονται στο γράφημα που ακολουθεί. Ο αριθμός των νοικοκυριών που θεωρούν ότι οι πληροφορίες που υπάρχουν στο διαδίκτυο δεν είναι χρήσιμες και δεν ενδιαφέρουν εμφανίζει μια σταδιακή μείωση, ενώ αυξάνεται ο αριθμός εκείνων που θεωρούν κύριο λόγο την έλλειψη ικανοτήτων. Επισημαίνεται ότι σε απόλυτους αριθμούς τα νοικοκυριά που επικαλούνται έλλειψη ικανοτήτων μειώνονται, παρότι το επιχείρημα, ποσοστιαία, αυξάνεται διαχρονικά, καταλαμβάνοντας υψηλή θέση στους λόγους για τους οποίους τα νοικοκυριά δεν έχουν πρόσβαση στο διαδίκτυο από την κατοικία τους. Σήμερα, που το διαδίκτυο και η χρήση του γίνονται ολοένα και περισσότερο γνωστά, είναι αναμενόμενο λόγοι που σχετίζονται με τη χρησιμότητα και το περιεχόμενο του διαδικτύου να απαντώνται λιγότερο, και αντίθετα να απαντώνται περισσότερο λόγοι που σχετίζονται με την έλλειψη ικανοτήτων.

**Κυριότεροι λόγοι μη πρόσβασης στο διαδίκτυο από την κατοικία:
2006, 2008, 2010**



Αναλυτικά οι λόγοι μη πρόσβασης στο διαδίκτυο από την κατοικία απεικονίζονται ακολούθως:

Λόγοι μη πρόσβασης στο διαδίκτυο από την κατοικία

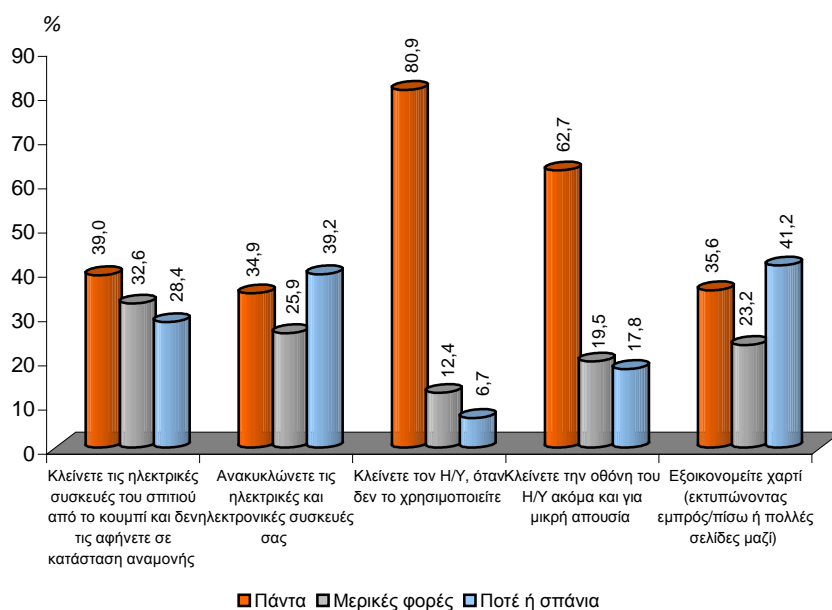


ΝΟΙΚΟΚΥΡΙΑ ΚΑΙ «ΠΡΑΣΙΝΕΣ ΣΥΝΗΘΕΙΕΣ»

Οι καθημερινές συνήθειές μας μπορεί να έχουν σημαντικές επιπτώσεις στο περιβάλλον. Οι επιλογές μας μπορεί να «κάνουν τη διαφορά». Η ευαισθητοποίηση της κοινής γνώμης, που παρασύρει όλο και περισσότερους πολίτες, διαφαίνεται μέσα από διάφορες απλές «πράσινες» συνήθειες που εφαρμόζονται στην καθημερινότητα. Για πρώτη φορά, πιλοτικά, συμπεριλήφθηκαν στο ερωτηματολόγιο της έρευνας ερωτήσεις αναφορικά με «πράσινες» συνήθειες που ο καθένας προσωπικά υιοθετεί, καθώς και με τη συχνότητα των ενεργειών του.

Συγκεκριμένα συλλέγονται πληροφορίες που αφορούν στην ορθολογική κατανάλωση ηλεκτρικού ρεύματος (κλείσιμο των ηλεκτρικών συσκευών, γενικά, και του ηλεκτρονικού υπολογιστή, ειδικότερα, όταν δε λειτουργούν, κλείσιμο της οθόνης ακόμα και για μικρές απουσίες από τον υπολογιστή κλπ.), στην εξοικονόμηση χαρτιού και στην ενέργεια που χρησιμοποιείται για την παραγωγή του (τυπώνοντας και στις δύο πλευρές ή πολλές σελίδες μαζί) και στην ανακύκλωση ηλεκτρικών και ηλεκτρονικών συσκευών.

«Πράσινες συνήθειες» και συχνότητα αυτών



ΕΠΕΞΗΓΗΜΑΤΙΚΕΣ ΣΗΜΕΙΩΣΕΙΣ

Χρήση τεχνολογιών πληροφόρησης και επικοινωνίας από τα νοικοκυριά	Η Έρευνα Χρήσης Τεχνολογιών Πληροφόρησης και Επικοινωνίας από τα νοικοκυριά (Information and communication technology - ICT) είναι μέρος του Ευρωπαϊκού Στατιστικού Προγράμματος, στο οποίο συμμετέχουν όλες οι χώρες μέλη της Ευρωπαϊκής Ένωσης. Βασικός στόχος της έρευνας είναι η μελέτη, σε ευρωπαϊκό και εθνικό επίπεδο, του βαθμού χρήσης των τεχνολογιών πληροφόρησης και επικοινωνίας από τα νοικοκυριά και ο υπολογισμός των δεικτών i_2010, που αφορούν στην Κοινωνία της Πληροφορίας. Η έρευνα διενεργήθηκε τηλεφωνικά.
Νομικό πλαίσιο	Η έρευνα διενεργείται στα πλαίσια του Κανονισμού του Ευρωπαϊκού Συμβουλίου και Κοινοβουλίου με αριθ. 808/2004.
Περίοδος Αναφοράς	01/01/2010 έως 31/03/2010
Κάλυψη	Η έρευνα καλύπτει τα νοικοκυριά όλης της Χώρας, ανεξάρτητα από το μέγεθος ή τα οποιαδήποτε οικονομικά και κοινωνικά χαρακτηριστικά τους, με μόνη προϋπόθεση την ύπαρξη τουλάχιστον ενός μέλους ηλικίας 16 – 74 ετών.
Μεθοδολογία	<p>Στην Έρευνα Χρήσης Τεχνολογιών Πληροφόρησης και Επικοινωνίας εφαρμόζεται η μέθοδος της τρισταδιακής στρωματοποιημένης δειγματοληψίας με πρωτογενή μονάδα έρευνας την επιφάνεια (ένα ή περισσότερα ενοποιημένα οικοδομικά τετράγωνα ή οικισμός), δευτερογενή μονάδα έρευνας το νοικοκυριό και τελική μονάδα έρευνας το άτομο ηλικίας 16 – 74 ετών.</p> <p>Πρώτο κριτήριο στρωμάτωσης του ερευνώμενου πληθυσμού είναι η γεωγραφική διαίρεση της Χώρας. Σε κάθε Περιφέρεια (NUTS 2) η στρωμάτωση των νοικοκυριών πραγματοποιήθηκε με κατανομή των τοπικών διαμερισμάτων, στα οποία ανήκουν, ανάλογα με το βαθμό αστικότητας (αστικές, ημιαστικές και αγροτικές περιοχές). Εκτός των πρώην Πολεοδομικών Συγκροτημάτων των δύο μεγάλων πόλεων (Περιφέρεια Πρωτευούσης και Πολεοδομικό Συγκρότημα Θεσσαλονίκης), η στρωμάτωση κατά βαθμό αστικότητας έγινε ως εξής:</p> <ul style="list-style-type: none">– Αστικές: Τοπικά διαμερίσματα με πληθυσμό πάνω από 10.000 κατοίκους– Ημιαστικές: Τοπικά διαμερίσματα με πληθυσμό 2.000 – 9.999 κατοίκους– Αγροτικές: Τοπικά διαμερίσματα με πληθυσμό μέχρι 1.999 κατοίκους <p>Η πρώην Περιφέρεια Πρωτευούσης χωρίστηκε σε 31 στρώματα ίσου, περίπου, μεγέθους (ίσος αριθμός νοικοκυριών) με τα οικοδομικά τετράγωνα των Δήμων και λαμβάνοντας υπόψη κοινωνικοοικονομικά κριτήρια. Ομοίως, το πρώην Πολεοδομικό Συγκρότημα Θεσσαλονίκης χωρίστηκε σε 9 ίσου μεγέθους στρώματα. Τα Πολεοδομικά Συγκροτήματα των δύο μεγάλων πόλεων αποτελούν το 40% του συνολικού πληθυσμού.</p> <p>Το δείγμα αποτελείται από 6.000 νοικοκυριά (κλάσμα δειγματοληψίας 0,16%) και ισάριθμα άτομα ηλικίας 16 – 74 ετών (κλάσμα δειγματοληψίας 0,07%). Τα νοικοκυριά του δείγματος αποτελούν υποδείγμα των νοικοκυριών που ερευνήθηκαν στην Εθνική Έρευνα Υγείας έτους 2009 (4.114 νοικοκυριά) και στην Έρευνα Εισοδήματος και Συνθηκών Διαβίωσης των Νοικοκυριών των ετών 2005 – 2008 (1.886 νοικοκυριά) και τα οποία διαθέτουν τηλέφωνο.</p>
Μεγάλη γεωγραφική περιοχή (NUTS 1)	Βόρεια Ελλάς: Ανατολική Μακεδονία και Θράκη, Κεντρική Μακεδονία, Δυτική Μακεδονία, Θεσσαλία. Κεντρική Ελλάς: Ήπειρος, Ιόνιοι Νήσοι, Δυτική Ελλάς, Λοιπή Στερεά Ελλάς, Πελοπόννησος Αττική: Αττική Νήσοι Αιγαίου και Κρήτη: Βόρειο Αιγαίο, Νότιο Αιγαίο, Κρήτη
Παραπομπές	Περισσότερες πληροφορίες (πίνακες, γραφήματα, μεθοδολογία) σχετικά με την Έρευνα Χρήσης Τεχνολογιών Πληροφόρησης και Επικοινωνίας από τα Νοικοκυριά μπορούν να αναζητηθούν στην ιστοσελίδα της ΕΛ.ΣΤΑΤ., www.statistics.gr στο σύνδεσμο «Στατιστικά Θέματα > Τεχνολογία».