



ΕΛΛΗΝΙΚΗ ΔΗΜΟΚΡΑΤΙΑ

ΕΛΛΗΝΙΚΗ ΣΤΑΤΙΣΤΙΚΗ ΑΡΧΗ

Πειραιάς, 13 / 12 / 2013

Δ Ε Λ Τ Ι Ο Τ Υ Π Ο Υ

ΕΡΕΥΝΑ ΕΙΣΟΔΗΜΑΤΟΣ ΚΑΙ ΣΥΝΘΗΚΩΝ ΔΙΑΒΙΩΣΗΣ ΤΩΝ ΝΟΙΚΟΚΥΡΙΩΝ ΕΤΟΥΣ 2012

(Περίοδος αναφοράς εισοδήματος 2011)

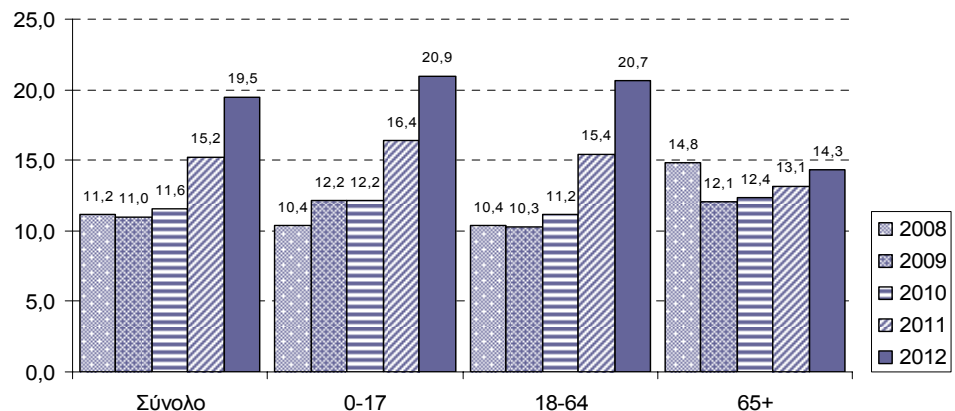
Δείκτες συνθηκών διαβίωσης

Από την Ελληνική Στατιστική Αρχή (ΕΛΣΤΑΤ) ανακοινώνονται οι δείκτες συνθηκών διαβίωσης του πληθυσμού της Χώρας που προκύπτουν από τα στοιχεία της δειγματοληπτικής Έρευνας Εισοδήματος και Συνθηκών Διαβίωσης των Νοικοκυριών, έτους 2012, **με περίοδο αναφοράς εισοδήματος το έτος 2011**. Τα αποτελέσματα της έρευνας έτους 2013, με περίοδο αναφοράς εισοδήματος το έτος 2012, θα ανακοινωθούν τον Σεπτέμβριο του 2014.

Α. Βασικές διαπιστώσεις

Από τη μελέτη των δεικτών για τις συνθήκες διαβίωσης του πληθυσμού της Χώρας προκύπτει ότι η στέρηση βασικών αγαθών και υπηρεσιών (δυσκολία ικανοποίησης βασικών αναγκών, δυσκολία για μία εβδομάδα διακοπών ετησίως, για γεύμα με κρέας, κοτόπουλο ή ψάρι -ή ισοδύναμο για χορτοφάγους- κάθε δεύτερη ημέρα, για επαρκή θέρμανση της κατοικίας, για αγορές διαρκών αγαθών όπως πλυντήριο ρούχων, έγχρωμη TV, τηλέφωνο, κινητό τηλέφωνο ή αυτοκίνητο, για αποπληρωμή δανείων ή αγορών με δόσεις, για πληρωμή πάγιων λογαριασμών, κλπ.), δεν αφορά, κατά δήλωση των ερευνωμένων, μόνο το φτωχό πληθυσμό¹ αλλά και μέρος του μη φτωχού πληθυσμού².

Γράφημα 1. Ποσοστιαία κατανομή πληθυσμού με υλικές στερήσεις κατά ομάδες ηλικιών



Πληροφορίες:
Δ/ση Στατιστικών
Πληθυσμού και
Αγοράς Εργασίας
Τμήμα Ειδικών
Ερευνών
Νοικοκυριών
Γ. Ντούρος:
τηλ: 213 1352174
fax: 213 1352906
e-mail:
geodouro@statistics.gr

¹ Φτωχός πληθυσμός: Ο πληθυσμός που έχει εισόδημα μικρότερο ή ίσο με το κατώφλι της φτώχειας.
² Μη Φτωχός πληθυσμός: Ο πληθυσμός που έχει εισόδημα μεγαλύτερο από το κατώφλι της φτώχειας.

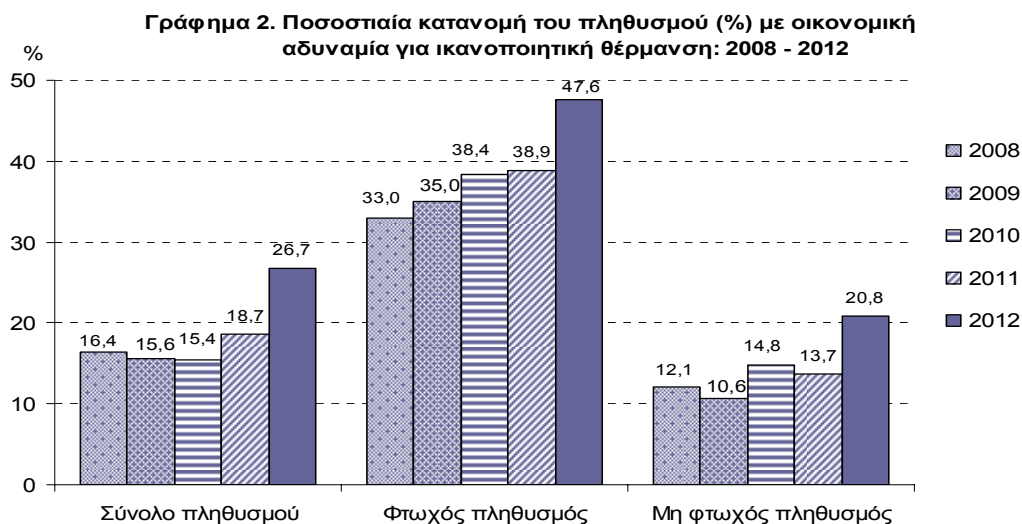
- Κατά τη διάρκεια των 5 τελευταίων ετών (2008-2012), υπάρχει αύξηση της υλικής στέρσης, τουλάχιστον σε τέσσερις (4) από τις εννέα (9) κατηγορίες των βασικών αγαθών και υπηρεσιών. Η αύξηση αυτή είναι μεγαλύτερη στα άτομα ηλικίας 0-17 ετών και 0-64 ετών, από ότι στα άτομα ηλικίας 65 ετών και άνω. Πιο συγκεκριμένα, το ποσοστό του πληθυσμού που αντιμετωπίζει οικονομικές δυσκολίες με αποτέλεσμα να στερείται, τουλάχιστον, τέσσερις (4) από τις εννέα (9), συνολικά, διαστάσεις της υλικής στέρσης ανέρχεται σε 19,5% το 2012, ενώ το ποσοστό αυτό ήταν 15,2% το 2011, 11,6% το 2010, 11% το 2009 και 11,2% το 2008 (Γράφημα 1, Πίνακας 1).
- Ο πληθυσμός που αντιμετωπίζει υλικές στερήσεις σε χώρες της Ευρώπης (σε ποσοστιαίες μονάδες), όπου τα στοιχεία είναι διαθέσιμα, απεικονίζεται στον Πίνακα 16.
 - ο Το υψηλότερο ποσοστό καταγράφεται στη Βουλγαρία (44,1%), ενώ το χαμηλότερο στην Ελβετία (0,8%) – (Πίνακας 16).

B. Αποτελέσματα ³

- Ο πληθυσμός που αντιμετωπίζει οικονομικές δυσκολίες με αποτέλεσμα να στερείται, τουλάχιστον, τέσσερις (4) από τις εννέα (9), συνολικά, διαστάσεις της υλικής στέρσης (βλ. «Επεξηγηματικές Σημειώσεις», σελίδα 22), είναι :
 - ο 20,9% των παιδιών ηλικίας κάτω των 18 ετών (Γράφημα 1, Πίνακας 1).
 - ο 34,7% του πληθυσμού ηλικίας 18 έως 59 ετών που έχει ολοκληρώσει την πρωτοβάθμια εκπαίδευση (Πίνακας 3).
 - ο 20,7% του πληθυσμού ηλικίας 18 έως 64 ετών (Γράφημα 1, Πίνακας 1).
 - ο 8,6% του πληθυσμού ηλικίας 18 έως 59 ετών που έχει ολοκληρώσει την τριτοβάθμια εκπαίδευση (Πίνακας 3).
 - ο 14,3% του πληθυσμού ηλικίας 65 ετών και άνω (Γράφημα 1, Πίνακας 1).
 - 16,3% γυναίκες ηλικίας 65 ετών και άνω (Πίνακας 1).
 - 11,8% άνδρες ηλικίας 65 ετών και άνω (Πίνακας 1).
- Ο μέσος όρος αγαθών και υπηρεσιών που στερείται το σύνολο των νοικοκυριών, από τις εννέα, συνολικά, διαστάσεις της υλικής στέρσης, εκτιμάται σε 3,9 (Πίνακας 2).
- Τα νοικοκυριά που αντιμετωπίζουν ελλείψεις βασικών ανέσεων (βλ. «Επεξηγηματικές Σημειώσεις», σελίδα 22), στην κύρια κατοικία κατατάσσονται κατά καθεστώς ιδιοκτησίας (Πίνακας 4), ως εξής:
 - ο 3,6% των νοικοκυριών με ιδιόκτητη κατοικία με οικονομικές υποχρεώσεις (δάνειο, υποθήκη, κλπ.)
 - ο 6,3% των νοικοκυριών με ιδιόκτητη κατοικία χωρίς οικονομικές υποχρεώσεις (δάνειο, υποθήκη, κλπ.)
 - ο 9,9% σε ενοικιασμένη κατοικία
 - ο 13,1% σε παραχωρημένη δωρεάν κατοικία

³ Σύμφωνα με τις απαντήσεις που δόθηκαν από τους υπεύθυνους των νοικοκυριών

- Το ποσοστό του πληθυσμού που διαβιεί σε κατοικία με στενότητα χώρου (Πίνακας 5) (βλ. «Επεξηγηματικές Σημειώσεις», σελίδα 22), ανέρχεται σε:
 - ο 26,5% για το σύνολο του πληθυσμού
 - ο 22,7% για τον μη φτωχό πληθυσμό
 - ο 39,4% για τον φτωχό πληθυσμό
- Τα νοικοκυριά που δηλώνουν ότι επιβαρύνονται από το κόστος στέγασης⁴ (Πίνακας 6) ανέρχονται σε :
 - ο 33,1% για το σύνολο του πληθυσμού
 - ο 15,8% για τον μη φτωχό πληθυσμό
 - ο 90,5% για τον φτωχό πληθυσμό
- Το 50,3% του φτωχού πληθυσμού δηλώνει ότι στερείται διατροφής που περιλαμβάνει κάθε δεύτερη ημέρα κοτόπουλο, κρέας, ψάρι ή λαχανικά ίσης θρεπτικής αξίας, ενώ το αντίστοιχο ποσοστό του μη φτωχού πληθυσμού εκτιμάται σε 2,9% (Πίνακας 7).
- Το 76,3% του φτωχού πληθυσμού και το 30,8% του μη φτωχού δηλώνει οικονομική δυσκολία να αντιμετωπίσει έκτακτες, αλλά αναγκαίες δαπάνες, ύψους περίπου 540 ευρώ⁵ (Πίνακας 7).
- Περιβαλλοντικά προβλήματα από παρακείμενη βιομηχανία ή προβλήματα από την κυκλοφορία αυτοκινήτων δηλώνει ότι αντιμετωπίζει το 26,4% του συνολικού πληθυσμού, ενώ ποσοστό 19,8% του ίδιου πληθυσμού αναφέρει ως πρόβλημα τους βανδαλισμούς και την εγκληματικότητα στην περιοχή του (Πίνακας 8).
- Το ποσοστό του συνολικού πληθυσμού που δηλώνει οικονομική αδυναμία να έχει ικανοποιητική θέρμανση ανέρχεται σε 26,7% το 2012, από 16,4% το 2008, ενώ αντίστοιχα για το φτωχό πληθυσμό είναι 47,6% το 2012, από 33,0% το 2008 και για το μη φτωχό πληθυσμό 20,8% το 2012, από 12,1% το 2008 (Γράφημα 2 Πίνακας 9).



⁴ Ένα νοικοκυριό θεωρείται ότι επιβαρύνεται από το κόστος στέγασης, εάν το συνολικό κόστος στέγασής του ανέρχεται σε περισσότερο από 40% του συνολικού διαθέσιμου εισοδήματός του

⁵ Για τον υπολογισμό του ποσού χρησιμοποιείται το κατώφλι του κινδύνου φτώχειας μετά την αναγωγή του σε μηνιαίο και είναι ανεξάρτητο από το μέγεθος και τη σύνθεση του νοικοκυριού

- Το 35,7% του μη φτωχού πληθυσμού δηλώνει ότι επιβαρύνεται πάρα πολύ από τις συνολικές δαπάνες στέγασης⁶, ενώ το αντίστοιχο ποσοστό για το φτωχό πληθυσμό εκτιμάται σε 62,6% (Πίνακας 10).
- Το 40,3% του πληθυσμού που έχει λάβει καταναλωτικό δάνειο για αγορά αγαθών και υπηρεσιών, δηλώνει ότι δυσκολεύεται πάρα πολύ στην αποπληρωμή αυτού ή των δόσεων⁷ (Πίνακας 11).
- Το 51,1% του φτωχού πληθυσμού δηλώνει δυσκολία στην πληρωμή⁸ πάγιων λογαριασμών εγκαίρως, όπως αυτών του ηλεκτρικού ρεύματος, του νερού, του φυσικού αερίου, κλπ. (Πίνακας 12).
- Το 55,5% του φτωχού πληθυσμού αναφέρει μεγάλη δυσκολία⁹ στην αντιμετώπιση των συνήθων αναγκών του με το συνολικό μηνιαίο ή εβδομαδιαίο εισόδημά του (Πίνακας 13).
- Το ελάχιστο μέσο καθαρό μηνιαίο εισόδημα για την αντιμετώπιση των αναγκών των νοικοκυριών της Χώρας ανέρχεται, κατά δήλωσή τους, σε 1.940 ευρώ. Τα φτωχά νοικοκυριά χρειάζονται 1.677 ευρώ, ενώ τα μη φτωχά νοικοκυριά 2.014 ευρώ (Πίνακας 14).
- Το 21,0% του φτωχού πληθυσμού, το 9,8% του μη φτωχού πληθυσμού και το 12,3% του συνολικού πληθυσμού δε διαθέτουν ένα τουλάχιστον ΙΧ επιβατηγό αυτοκίνητο, ενώ το 16,0% των φτωχών νοικοκυριών, το 7,5% των μη φτωχών και το 9,4% του συνόλου των νοικοκυριών δε διαθέτουν προσωπικό ηλεκτρονικό υπολογιστή, αν και τον χρειάζονται, λόγω οικονομικής αδυναμίας (Πίνακας 15).

Για περισσότερες πληροφορίες παρακαλώ επισκεφθείτε την ιστοσελίδα της ΕΛΣΤΑΤ, σχετικά με την [Έρευνα Εισοδήματος και Συνθηκών Διαβίωσης των Νοικοκυριών](#).

⁶ Στις δαπάνες στέγασης κύριας κατοικίας περιλαμβάνονται οι τόκοι των στεγαστικών δανείων, το ενοίκιο, τα επιδόματα στέγασης, οι υπηρεσίες σχετικά με την κατοικία (αποχέτευση, αποκομιδή απορριμμάτων, κοινόχρηστα κλπ.), οι φόροι της κατοικίας, η τακτική συντήρηση και οι επισκευές και το κόστος των υπηρεσιών κοινής ωφέλειας (ύδρευση, ηλεκτρική ενέργεια, φυσικό αέριο, καύσιμα). Λαμβάνονται υπόψη μόνον οι δαπάνες στέγασης οι οποίες πραγματικά καταβάλλονται.

⁷ Στις δόσεις για αγορά αγαθών και υπηρεσιών περιλαμβάνονται τα δάνεια για καταναλωτικά αγαθά ή υπηρεσίες (αυτοκίνητο, διαρκή αγαθά, διακοπές, έπιπλα κλπ.) καθώς και οι δόσεις για την αποπληρωμή αγορών με πιστωτικές κάρτες.

⁸ Καταγράφεται εάν τα νοικοκυριά είχαν καθυστερήσει, τους τελευταίους 12 μήνες, να πληρώσουν εγκαίρως (εμπρόθεσμα) λογαριασμούς κοινής ωφέλειας (ύδρευση, ηλεκτρική ενέργεια, φυσικό αέριο, καύσιμα).

⁹ Στόχος είναι να καταγραφεί η γνώμη του ερωτώμενου αναφορικά με το βαθμό δυσκολίας που αντιμετωπίζει το νοικοκυριό, ο οποίος καθορίζεται ως η δυνατότητα πληρωμής αναγκαίων συνήθων εξόδων.

ΠΙΝΑΚΕΣ

Επισημαίνεται ότι τα έτη που αναγράφονται στους πίνακες αναφέρονται στο έτος διενέργειας της έρευνας, ενώ τα έτη αναφοράς του εισοδήματος είναι τα αμέσως προηγούμενα, για παράδειγμα, τα στοιχεία της έρευνας έτους 2008, αφορούν στα εισοδήματα έτους 2007, κ.ο.κ.

Πίνακας 1. Ποσοστιαία κατανομή του πληθυσμού με υλικές στερήσεις κατά φύλο και ομάδες ηλικιών: 2008 - 2012

Υλικές στερήσεις κατά φύλο και ομάδες ηλικιών		Ομάδες ηλικιών			
		Σύνολο	0-17	18-64	65+
2008	Σύνολο πληθυσμού	11,2	10,4	10,4	14,8
	Θήλεις	12,2		10,9	17,7
	Άρρενες	10,1		9,8	11,1
2009	Σύνολο πληθυσμού	11,0	12,2	10,3	12,1
	Θήλεις	11,7	-	10,8	13,8
	Άρρενες	10,2	-	9,9	10,0
2010	Σύνολο πληθυσμού	11,6	12,2	11,2	12,4
	Θήλεις	12,2	-	11,3	14,4
	Άρρενες	10,9	-	11,0	9,8
2011	Σύνολο πληθυσμού	15,2	16,4	15,4	13,1
	Θήλεις	15,4	-	15,6	14,7
	Άρρενες	14,9	-	15,3	11,0
2012	Σύνολο πληθυσμού	19,5	20,9	20,7	14,3
	Θήλεις	19,1	-	20,1	16,3
	Άρρενες	19,9	-	21,3	11,8

Πίνακας 2. Μέσος όρος αγαθών και υπηρεσιών που στερούνται τα νοικοκυριά, κατά φύλο και ομάδες ηλικιών: 2008 - 2012

%

Μέσος όρος αγαθών που στερούνται τα νοικοκυριά κατά φύλο και ομάδες ηλικιών		Ομάδες ηλικιών			
		Σύνολο	0-17	18-64	65+
2008	Σύνολο πληθυσμού	3,8	3,9	3,8	3,7
	Θήλεις	3,8	-	3,8	3,8
	Άρρενες	3,7	-	3,7	3,6
2009	Σύνολο πληθυσμού	3,7	3,7	3,7	3,7
	Θήλεις	3,7	-	3,7	3,7
	Άρρενες	3,7	-	3,7	3,6
2010	Σύνολο πληθυσμού	3,7	3,7	3,7	3,7
	Θήλεις	3,7	-	3,7	3,7
	Άρρενες	3,7	-	3,7	3,7
2011	Σύνολο πληθυσμού	3,8	3,9	3,8	3,7
	Θήλεις	3,8	-	3,8	3,7
	Άρρενες	3,8	-	3,8	3,6
2012	Σύνολο πληθυσμού	3,9	4,0	4,0	3,8
	Θήλεις	3,9	-	4,0	3,8
	Άρρενες	3,9	-	4,0	3,7

Πίνακας 3. Ποσοστιαία κατανομή του πληθυσμού με υλικές στερήσεις κατά επίπεδο εκπαίδευσης και ομάδες ηλικιών: 2008 - 2012

Υλικές στερήσεις κατά επίπεδο εκπαίδευσης και ομάδες ηλικιών		Ομάδες ηλικιών	
		18-59	18+
2008	Σύνολο πληθυσμού	9,9	10,6
	Πρωτοβάθμια εκπαίδευση	16,2	15,7
	Δευτεροβάθμια εκπαίδευση	9,4	9,1
	Τριτοβάθμια εκπαίδευση	2,6	2,5
2009	Σύνολο πληθυσμού	10,3	10,4
	Πρωτοβάθμια εκπαίδευση	18,4	15,5
	Δευτεροβάθμια εκπαίδευση	9,2	8,9
	Τριτοβάθμια εκπαίδευση	2,6	3,0
2010	Σύνολο πληθυσμού	11,3	11,0
	Πρωτοβάθμια εκπαίδευση	21,4	16,8
	Δευτεροβάθμια εκπαίδευση	10,0	9,5
	Τριτοβάθμια εκπαίδευση	3,7	3,6
2011	Σύνολο πληθυσμού	15,5	14,7
	Πρωτοβάθμια εκπαίδευση	24,6	19,4
	Δευτεροβάθμια εκπαίδευση	16,2	15,3
	Τριτοβάθμια εκπαίδευση	6,5	5,9
2012	Σύνολο πληθυσμού	21,9	19,6
	Πρωτοβάθμια εκπαίδευση	34,7	24,7
	Δευτεροβάθμια εκπαίδευση	23,2	21,8
	Τριτοβάθμια εκπαίδευση	8,6	7,4

Πίνακας 4. Κατανομή των νοικοκυριών με ελλείψεις βασικών ανέσεων στην κατοικία κατά ιδιοκτησιακό καθεστώς: 2008 - 2012

%

	Ιδιοκτησιακό καθεστώς			
	Ιδιότητα με οικονομικές υποχρεώσεις	Ιδιότητα χωρίς οικονομικές υποχρεώσεις	Ενοικιασμένη	Παραχωρημένη δωρεάν
2008	4,2	7,3	12,1	12,3
2009	3,4	7,3	12,6	6,0
2010	4,1	6,9	12,7	9,0
2011	3,8	6,6	9,7	13,7
2012	3,6	6,3	9,9	13,1

Πίνακας 5. Κατανομή του πληθυσμού που διαβιεί σε κατοικία με στενότητα χώρου κατά φύλο και ομάδες ηλικιών και με διάκριση σε φτωχό και μη φτωχό πληθυσμό: 2008 - 2012

%

Στενότητα χώρου κατά φύλο και ομάδες ηλικιών		Ομάδες ηλικιών και φύλο									
		Σύνολο			0-17	18-64			65+		
		Σύνολο	Θήλεις	Άρρενες	Σύνολο	Σύνολο	Θήλεις	Άρρενες	Σύνολο	Θήλεις	Άρρενες
2008	Σύνολο	26,7	26,5	27,0	30,6	29,2	28,3	30,2	14,2	16,2	11,8
	Φτωχός	35,2	34,5	36,1	43,4	38,8	38,1	39,6	16,6	18	14,5
	Μη φτωχός	24,6	24,4	24,8	26,8	27,0	25,9	28,1	13,5	15,6	11,0
2009	Σύνολο	25,0	24,6	25,5	27,9	27,8	26,9	28,7	12,8	14,3	10,9
	Φτωχός	32,3	31,2	33,6	38,6	36,3	35,1	37,7	14,1	13,4	15,1
	Μη φτωχός	23,2	22,9	23,6	24,6	25,9	25,0	26,8	12,4	14,5	9,8
2010	Σύνολο	25,5	24,8	26,2	29,0	28,4	27,0	29,8	12,5	14,2	10,3
	Φτωχός	34,7	33,6	35,8	46,7	38,4	36,8	40,0	11,1	12,0	9,7
	Μη φτωχός	23,2	22,5	23,9	23,7	26,0	24,6	27,4	12,8	14,9	10,5
2011	Σύνολο	25,9	25,4	26,3	28,9	28,8	27,5	30,1	13,2	14,9	11,0
	Φτωχός	35,8	35,4	36,2	45,5	40,9	39,5	42,2	12,1	13,6	9,8
	Μη φτωχός	23,2	22,7	23,7	23,7	25,8	24,5	27,1	13,5	15,3	11,4
2012	Σύνολο	26,5	26,3	26,8	27,3	30,2	29,6	30,8	14,1	15,4	12,5
	Φτωχός	39,4	40,1	38,7	40,9	42,8	43,0	42,6	22,3	25,6	17,6
	Μη φτωχός	22,7	22,0	23,4	22,3	26,2	25,2	27,2	12,4	13,1	11,5

Πίνακας 6. Κατανομή νοικοκυριών με επιβάρυνση από το κόστος στέγασης κατά φύλο, ομάδες ηλικιών και με διάκριση σε φτωχό και μη φτωχό πληθυσμό: 2008 - 2012

%

Κόστος στέγασης κατά φύλο και ομάδες ηλικιών		Ομάδες ηλικιών και φύλο									
		Σύνολο			0-17	18-64			65+		
		Σύνολο	Θήλεις	Άρρενες	Σύνολο	Σύνολο	Θήλεις	Άρρενες	Σύνολο	Θήλεις	Άρρενες
2008	Σύνολο	22,2	23,3	21,1	27,4	22,9	23,8	21,9	15,1	17,7	11,7
	Φτωχός	65,6	66,5	64,6	76,4	68,9	70,3	67,5	44,8	48,7	39,3
	Μη φτωχός	11,3	12,1	10,5	12,7	12,2	12,7	11,7	6,5	8,2	4,5
2009	Σύνολο	21,8	23,2	20,2	26,5	22,4	23,5	21,2	15,2	17,7	12,1
	Φτωχός	67,1	68,7	65,4	74,7	71,1	71,9	70,3	47,6	50,5	43,9
	Μη φτωχός	10,6	11,7	9,6	11,5	11,6	12,4	10,8	6,4	8,6	3,7
2010	Σύνολο	18,1	19,6	16,5	20,2	18,6	19,2	17,9	14,3	18,8	8,7
	Φτωχός	67,7	68	67,5	72,3	72,4	72,6	72,2	49,0	55,5	38,9
	Μη φτωχός	5,5	6,8	4,3	4,7	5,9	6,6	5,2	4,9	7,7	1,7
2011	Σύνολο	24,3	25,7	22,8	27,5	23,6	24,4	22,8	23,4	28,0	17,6
	Φτωχός	79	79,5	78,5	87,3	79,9	80,3	79,5	68,7	73,0	62,4
	Μη φτωχός	9,4	10,6	8,1	9	9,5	10,3	8,7	9,3	12,9	5,2
2012	Σύνολο	33,1	34,6	31,5	38,4	34,4	35,2	33,5	24,1	28,8	18,2
	Φτωχός	90,5	91,5	89,4	92,2	91,1	91,6	90,6	85,2	88,5	80,7
	Μη φτωχός	15,8	17,0	14,6	18,6	16,6	17,1	16,1	11,4	15,5	6,5

Πίνακας 7. Οικονομική αδυναμία ικανοποίησης βασικών αναγκών του νοικοκυριού με διάκριση σε φτωχό και μη φτωχό πληθυσμό: 2008 - 2012

%

		Βασικές ανάγκες του νοικοκυριού		
		Πληρωμή για μία εβδομάδα διακοπών ¹⁰	Διατροφή που να περιλαμβάνει κάθε δεύτερη ημέρα κοτόπουλο, κρέας, ψάρι ή λαχανικά ίσης θρεπτικής αξίας	Αντιμετώπιση έκτακτων αλλά αναγκαίων δαπανών αξίας ύψους περίπου, 540€ ¹¹
2008	Σύνολο πληθυσμού	50,5	7,9	30,6
	Φτωχός πληθυσμός	75,1	33,5	62,5
	Μη φτωχός πληθυσμός	44,2	1,3	22,5
2009	Σύνολο πληθυσμού	47,7	7,5	29,4
	Φτωχός πληθυσμός	77,7	24,1	60,3
	Μη φτωχός πληθυσμός	40,0	3,3	21,4
2010	Σύνολο πληθυσμού	46,4	7,9	28,2
	Φτωχός πληθυσμός	83,4	22,7	63,3
	Μη φτωχός πληθυσμός	37,0	4,2	19,3
2011	Σύνολο πληθυσμού	51,2	9,3	34,4
	Φτωχός πληθυσμός	87,4	42,7	69,5
	Μη φτωχός πληθυσμός	41,3	0,3	24,9
2012	Σύνολο πληθυσμού	51,3	13,3	40,8
	Φτωχός πληθυσμός	84,5	50,3	76,3
	Μη φτωχός πληθυσμός	42,0	2,9	30,8

¹⁰ Περιλαμβάνονται οι διακοπές σε εξοχική κατοικία, σε φίλους ή συγγενείς αλλά και στον τόπο καταγωγής του ερωτώμενου.

¹¹ Για το έτη 2008 και 2009 το ποσό ανερχόταν στα 500 €.

Για το έτος 2010 το ποσό ανερχόταν στα 540€.

Για το έτος 2011 το ποσό ανερχόταν στα 600€.

Για το έτος 2012 το ποσό ανερχόταν στα 540€.

Πίνακας 8. Κατανομή των νοικοκυριών με προβλήματα στις συνθήκες στέγασης με διάκριση σε φτωχό και μη φτωχό πληθυσμό: 2008 - 2012

%

Προβλήματα στις συνθήκες στέγασης		Πληθυσμός		
		Σύνολο	Φτωχός	Μη φτωχός
2008	Διαρροή στη στέγη, υγρασία, σε τοίχους, πατώματα, θεμέλια ή σάπια κουφώματα	18,9	27,5	16,7
	Διαβίωση σε σκοτεινά δωμάτια	7,1	9,8	6,4
	Θόρυβος από τους γείτονες ή τον δρόμο (συγκοινωνία, βιομηχανία κλπ.)	22,8	19,3	23,7
	Περιβαλλοντικά προβλήματα από βιομηχανία ή κυκλοφορία αυτοκινήτων	21,0	14,9	22,5
	Βανδαλισμοί και εγκληματικότητα	12,0	9,4	12,6
	Έλλειψη λουτρού	1,7	4,2	1,1
	Έλλειψη εσωτερικής τουαλέτας	2,8	6,4	1,8
2009	Διαρροή στη στέγη, υγρασία, σε τοίχους, πατώματα, θεμέλια ή σάπια κουφώματα	17,7	27,1	15,3
	Διαβίωση σε σκοτεινά δωμάτια	6,9	7,4	6,8
	Θόρυβος από τους γείτονες ή τον δρόμο (συγκοινωνία, βιομηχανία κλπ.)	23,9	20,8	24,7
	Περιβαλλοντικά προβλήματα από βιομηχανία ή κυκλοφορία αυτοκινήτων	23,4	18,9	24,5
	Βανδαλισμοί και εγκληματικότητα	16,4	12,9	17,3
	Έλλειψη λουτρού	1,3	3,5	0,8
	Έλλειψη εσωτερικής τουαλέτας	2,1	5,1	1,3
2010	Διαρροή στη στέγη, υγρασία, σε τοίχους, πατώματα, θεμέλια ή σάπια κουφώματα	17,1	26,1	14,8
	Διαβίωση σε σκοτεινά δωμάτια	7,1	11,1	6,1
	Θόρυβος από τους γείτονες ή τον δρόμο (συγκοινωνία, βιομηχανία κλπ.)	23,2	18,9	24,3
	Περιβαλλοντικά προβλήματα από βιομηχανία ή κυκλοφορία αυτοκινήτων	25,0	19,6	26,4
	Βανδαλισμοί και εγκληματικότητα	19,1	15,6	20,0
	Έλλειψη λουτρού	0,9	1,7	0,7
	Έλλειψη εσωτερικής τουαλέτας	1,3	2,0	1,2
2011	Διαρροή στη στέγη, υγρασία, σε τοίχους, πατώματα, θεμέλια ή σάπια κουφώματα	15,3	21,1	13,2
	Διαβίωση σε σκοτεινά δωμάτια	6,7	10,0	5,8
	Θόρυβος από τους γείτονες ή τον δρόμο (συγκοινωνία, βιομηχανία κλπ.)	25,2	22,9	25,8
	Περιβαλλοντικά προβλήματα από βιομηχανία ή κυκλοφορία αυτοκινήτων	25,6	23,5	26,1
	Βανδαλισμοί και εγκληματικότητα	20,3	20,1	20,3
	Έλλειψη λουτρού	1,4	3,0	0,9
	Έλλειψη εσωτερικής τουαλέτας	1,6	2,7	1,4

Πίνακας 8 (συνέχεια). Κατανομή των νοικοκυριών με προβλήματα στις συνθήκες στέγασης με διάκριση σε φτωχό και μη φτωχό πληθυσμό: 2008 - 2012

2012	Διαρροή στη στέγη, υγρασία, σε τοίχους, πατώματα, θεμέλια ή σάπια κουφώματα	14,9	21,9	12,9
	Διαβίωση σε σκοτεινά δωμάτια	7,1	9,8	6,4
	Θόρυβος από τους γείτονες ή τον δρόμο (συγκοινωνία, βιομηχανία κλπ.)	26,2	24,0	26,8
	Περιβαλλοντικά προβλήματα από βιομηχανία ή κυκλοφορία αυτοκινήτων	26,4	25,3	26,6
	Βανδαλισμοί και εγκληματικότητα	19,8	18,9	20,1
	Έλλειψη λουτρού	0,8	1,3	0,7
	Έλλειψη εσωτερικής τουαλέτας	0,6	0,9	0,6

Πίνακας 9. Κατανομή των νοικοκυριών (%) με οικονομική αδυναμία για ικανοποιητική θέρμανση με διάκριση σε φτωχό και μη φτωχό πληθυσμό: 2008 - 2012

%

Οικονομική αδυναμία για ικανοποιητική θέρμανση	Πληθυσμός		
	Σύνολο	Φτωχός	Μη φτωχός
2008	16,4	33,0	12,1
2009	15,6	35,0	10,6
2010	15,4	38,4	14,8
2011	18,7	38,9	13,7
2012	26,7	47,6	20,8

Πίνακας 10. Κατανομή των νοικοκυριών με επιβάρυνση από τις δαπάνες στέγασης με διάκριση σε φτωχό και μη φτωχό πληθυσμό: 2008 - 2012

%

		Βαθμός επιβάρυνσης από τις δαπάνες στέγασης		
		Μεγάλος	Μέτριος	Μηδενικός
2008	Σύνολο πληθυσμού	31,1	63,8	5,1
	Φτωχός πληθυσμός	40,8	55,9	3,3
	Μη φτωχός πληθυσμός	28,6	65,8	5,6
2009	Σύνολο πληθυσμού	30,3	63,1	6,6
	Φτωχός πληθυσμός	44,4	53,9	1,7
	Μη φτωχός πληθυσμός	26,6	65,5	7,9
2010	Σύνολο πληθυσμού	32,4	60,3	7,2
	Φτωχός πληθυσμός	50,6	49,2	0,2
	Μη φτωχός πληθυσμός	27,8	63,1	9,0
2011	Σύνολο πληθυσμού	35,0	58,9	6,1
	Φτωχός πληθυσμός	46,4	39,0	0,0
	Μη φτωχός πληθυσμός	29,7	62,5	7,8
2012	Σύνολο πληθυσμού	41,6	54,1	4,3
	Φτωχός πληθυσμός	62,6	37,4	0,0
	Μη φτωχός πληθυσμός	35,7	58,8	5,5

Πίνακας 11. Κατανομή των νοικοκυριών με δυσκολία αποπληρωμής δανείων ή αγορών με δόσεις με διάκριση σε φτωχό και μη φτωχό πληθυσμό: 2008 - 2012

%

		Βαθμός δυσκολίας αποπληρωμής δανείων με δόσεις		
		Μεγάλος	Μέτριος	Μηδενικός
2008	Σύνολο πληθυσμού	9,6	19,3	3,3
	Φτωχός πληθυσμός	9,3	12,3	1,6
	Μη φτωχός πληθυσμός	9,6	21,1	3,7
2009	Σύνολο πληθυσμού	10,5	18,5	3,1
	Φτωχός πληθυσμός	10,3	20,5	3,7
	Μη φτωχός πληθυσμός	11,2	10,6	0,7
2010	Σύνολο πληθυσμού	12,4	20,3	4,0
	Φτωχός πληθυσμός	11,8	11,9	0,2
	Μη φτωχός πληθυσμός	12,5	22,4	5,0
2011	Σύνολο πληθυσμού	12,9	15,7	6,4
	Φτωχός πληθυσμός	11,3	9,6	5,5
	Μη φτωχός πληθυσμός	13,4	16,6	6,7
2012	Σύνολο πληθυσμού	11,4	15,1	1,7
	Φτωχός πληθυσμός	12,0	10,1	0,9
	Μη φτωχός πληθυσμός	11,2	16,5	1,9

Πίνακας 12. Κατανομή των νοικοκυριών με δυσκολίες ανταπόκρισης στην πληρωμή πάγιων λογαριασμών με διάκριση σε φτωχό και μη φτωχό πληθυσμό: 2008 - 2012

%

		Δυσκολίες ανταπόκρισης στην πληρωμή πάγιων λογαριασμών		
		Ενοίκιο για την κατοικία ή δόση δανείου κύριας κατοικίας	Πάγιοι λογαριασμοί (ηλεκτρικού ρεύματος, νερού, φυσικού αερίου κλπ.)	Δόσεις πιστωτικών καρτών ή δόσεις δανείου για οικιακή, διακοπές κ.ά., ή αγορές με δόσεις
2008	Σύνολο πληθυσμού	6,0	15,6	11,0
	Φτωχός πληθυσμός	13,8	28,4	15,0
	Μη φτωχός πληθυσμός	4,0	12,2	9,9
2009	Σύνολο πληθυσμού	8,1	18,3	11,6
	Φτωχός πληθυσμός	12,4	35,8	12,6
	Μη φτωχός πληθυσμός	6,9	13,8	11,3
2010	Σύνολο πληθυσμού	10,1	18,8	13,3
	Φτωχός πληθυσμός	15,2	37,9	17,3
	Μη φτωχός πληθυσμός	8,9	14,0	12,3
2011	Σύνολο πληθυσμού	11,0	22,2	12,4
	Φτωχός πληθυσμός	22,2	38,5	20,7
	Μη φτωχός πληθυσμός	7,9	17,7	10,1
2012	Σύνολο πληθυσμού	12,2	30,1	13,1
	Φτωχός πληθυσμός	17,3	51,1	16,9
	Μη φτωχός πληθυσμός	10,7	24,2	12,1

Πίνακας 13. Κατανομή των νοικοκυριών με δυσκολία αντιμετώπισης συνήθων αναγκών των νοικοκυριών με το συνολικό μηνιαίο ή εβδομαδιαίο εισόδημά τους με διάκριση σε φτωχό και μη φτωχό πληθυσμό: 2008 - 2012

%

		Δυσκολία αντιμετώπισης συνήθων αναγκών των νοικοκυριών					
		Μεγάλη δυσκολία	Δυσκολία	Μικρή δυσκολία	Σχεδόν εύκολα	Εύκολα	Πολύ εύκολα
2008	Σύνολο πληθυσμού	20,8	33,9	26,0	13,3	5,3	0,8
	Φτωχός πληθυσμός	39,1	38,3	16,5	4,9	0,9	0,3
	Μη φτωχός πληθυσμός	16,0	32,7	28,4	15,5	6,5	0,9
2009	Σύνολο πληθυσμού	22,5	34,1	25,7	12,0	5,2	0,5
	Φτωχός πληθυσμός	39,4	40,8	15,4	2,9	1,4	0,1
	Μη φτωχός πληθυσμός	18,1	32,4	28,4	14,4	6,2	0,6
2010	Σύνολο πληθυσμού	24,1	34,2	24,0	12,3	5,0	0,3
	Φτωχός πληθυσμός	47,3	40,1	8,9	2,6	1,0	0,0
	Μη φτωχός πληθυσμός	18,3	32,8	27,8	14,8	5,9	0,4
2011	Σύνολο πληθυσμού	25,7	36,9	22,8	9,6	3,8	1,1
	Φτωχός πληθυσμός	48,9	34,3	13,1	2,4	1,4	0,0
	Μη φτωχός πληθυσμός	19,4	37,7	25,5	11,5	4,5	1,4
2012	Σύνολο πληθυσμού	33,8	37,9	18,6	6,7	2,5	0,5
	Φτωχός πληθυσμός	55,5	32,9	9,0	2,1	0,5	0,0
	Μη φτωχός πληθυσμός	27,8	39,3	21,3	8,0	3,1	0,6

Πίνακας 14. Κατανομή των νοικοκυριών με ελάχιστο μηνιαίο καθαρό εισόδημα για την αντιμετώπιση των συνήθων αναγκών των νοικοκυριών με διάκριση σε φτωχό και μη φτωχό πληθυσμό: 2008 - 2012

σε ευρώ

		Ελάχιστο καθαρό μηνιαίο εισόδημα για την αντιμετώπιση των συνήθων αναγκών
2008	Σύνολο πληθυσμού	2.186
	Φτωχός πληθυσμός	1.770
	Μη φτωχός πληθυσμός	2.293
2009	Σύνολο πληθυσμού	2.219
	Φτωχός πληθυσμός	1.752
	Μη φτωχός πληθυσμός	2.340
2010	Σύνολο πληθυσμού	2.464
	Φτωχός πληθυσμός	2.000
	Μη φτωχός πληθυσμός	2.580
2011	Σύνολο πληθυσμού	2.235
	Φτωχός πληθυσμός	1.808
	Μη φτωχός πληθυσμός	2.350
2012	Σύνολο πληθυσμού	1.940
	Φτωχός πληθυσμός	1.677
	Μη φτωχός πληθυσμός	2.014

Πίνακας 15. Ποιότητα ζωής των νοικοκυριών με διάκριση σε φτωχό και μη φτωχό πληθυσμό: 2008 - 2012

		Δεν διαθέτουν λόγω οικονομικών δυσκολιών					%
		Έγχρωμη τηλεόραση	Τηλέφωνο	Προσωπικό ηλεκτρονικό υπολογιστή	Πλυντήριο ρούχων	ΙΧ επιβατηγό αυτοκίνητο	
2008	Σύνολο πληθυσμού	0,4	0,6	12,0	3,2	11,0	
	Φτωχός πληθυσμός	1,1	1,7	17,9	6,9	18,4	
	Μη φτωχός πληθυσμός	0,2	0,4	10,5	2,2	9,1	
2009	Σύνολο πληθυσμού	0,1	0,4	10,5	2,3	10,4	
	Φτωχός πληθυσμός	0,2	1,0	16,9	5,2	19,9	
	Μη φτωχός πληθυσμός	0,1	0,3	8,8	1,6	7,9	
2010	Σύνολο πληθυσμού	0,1	0,3	9,1	1,0	8,4	
	Φτωχός πληθυσμός	0,3	0,9	21,1	3,0	19,5	
	Μη φτωχός πληθυσμός	0,0	0,2	6,1	0,5	5,6	
2011	Σύνολο πληθυσμού	0,1	0,3	8,9	1,2	8,3	
	Φτωχός πληθυσμός	0,2	0,9	17,9	2,2	17,1	
	Μη φτωχός πληθυσμός	0,0	0,2	6,4	0,9	6,0	
2012	Σύνολο πληθυσμού	0,1	0,6	9,4	1,9	12,3	
	Φτωχός πληθυσμός	0,4	1,5	16,0	4,4	21,0	
	Μη φτωχός πληθυσμός	0,0	0,3	7,5	1,2	9,8	

Πίνακας 16. Κατανομή πληθυσμού με σοβαρή υλική υστέρηση στην Ευρώπη : 2012

Χώρες	%
Βουλγαρία	44,1
Ρουμανία	29,9
Λετονία	26
Ουγγαρία	25,7
Λιθουανία	19,8
Ελλάδα	19,5
Κροατία	15,4
Κύπρος	15,0
Ιταλία	14,5
Πολωνία	13,5
Σλοβακία	10,5
Εσθονία	9,4
Πορτογαλία	8,6
Μάλτα	8,0
Ηνωμένο Βασίλειο	7,8
Τσεχία	6,6
Σλοβενία	6,6
Βέλγιο	6,5
Ισπανία	5,8
Γαλλία	5,3
Γερμανία	4,9
Αυστρία	4,0
Φινλανδία	2,9
Δανία	2,8
Ισλανδία	2,4
Ολλανδία	2,3
Νορβηγία	1,7
Λουξεμβούργο	1,3
Σουηδία	1,3
Ελβετία	0,8

ΕΠΕΞΗΓΗΜΑΤΙΚΕΣ ΣΗΜΕΙΩΣΕΙΣ

Έρευνα Εισοδήματος και Συνθηκών Διαβίωσης των Νοικοκυριών (European Union - Statistics on Income and Living Conditions - EU-SILC)	<p>Η Έρευνα Εισοδήματος και Συνθηκών Διαβίωσης των Νοικοκυριών (EU-SILC) αποτελεί μέρος ενός κοινοτικού στατιστικού προγράμματος, στο οποίο συμμετέχουν όλα τα κράτη μέλη της Ευρωπαϊκής Ένωσης και αντικατέστησε, από το 2003, το ευρωπαϊκό panel νοικοκυριών (European Community Household Panel, ECHP), προκειμένου να επιτευχθεί η ποιοτική βελτίωση των στατιστικών δεδομένων που αφορούν στη φτώχεια και στον κοινωνικό αποκλεισμό.</p> <p>Βασικός στόχος της έρευνας είναι η μελέτη, σε ευρωπαϊκό και εθνικό επίπεδο, των συνθηκών διαβίωσης των νοικοκυριών σε σχέση, κυρίως, με το εισόδημά τους. Η έρευνα αποτελεί τη βασική πηγή αναφοράς των συγκριτικών στατιστικών για την κατανομή του εισοδήματος και τον κοινωνικό αποκλεισμό σε ευρωπαϊκό επίπεδο. Η συγκρισιμότητα των στοιχείων θεωρείται εξασφαλισμένη, αφού η έρευνα διενεργείται σε όλα τα κράτη μέλη, χρησιμοποιώντας κοινές μεταβλητές και ορισμούς.</p>
Νομικό πλαίσιο	<p>Η έρευνα διέπεται από τις διατάξεις του Κανονισμού του Ευρωπαϊκού Συμβουλίου και Κοινοβουλίου σχετικά με τις Κοινοτικές στατιστικές για το εισόδημα και τις συνθήκες διαβίωσης (EU-SILC) με αριθ. 1177/2003 και διενεργείται από την ΕΛΣΤΑΤ με απόφαση του Υπουργού Οικονομίας και Οικονομικών.</p>
Περίοδος αναφοράς του εισοδήματος	<p>Η περίοδος αναφοράς του εισοδήματος είναι το προηγούμενο της έρευνας ημερολογιακό έτος.</p>
Κάλυψη	<p>Η έρευνα καλύπτει όλα τα ιδιωτικά νοικοκυριά της Χώρας με τα μέλη τους, ανεξάρτητα από το μέγεθος ή οποιαδήποτε οικονομικά και κοινωνικά χαρακτηριστικά τους.</p> <p>Εξαιρούνται από την έρευνα:</p> <ul style="list-style-type: none">• Οι συλλογικές κατοικίες, όπως ξενοδοχεία, πανσιόν, νοσοκομεία, γηροκομεία, στρατόπεδα, αναμορφωτήρια κλπ. Συλλογικές κατοικίες θεωρούνται και τα νοικοκυριά που παρέχουν στέγη με διατροφή σε άνω των πέντε τροφίμους.• Τα νοικοκυριά με μέλη ξένους υπηκόους που υπηρετούν σε ξένες διπλωματικές αποστολές.
Μεθοδολογία	<p>Η έρευνα είναι δειγματοληπτική με σχεδιασμό με μερικώς επικαλυπτόμενο δείγμα (rotational integrated design), που επιλέχτηκε ως ο πλέον κατάλληλος για ενιαία συγχρονική και διαχρονική έρευνα. Η τελική δειγματοληπτική μονάδα είναι το νοικοκυριό. Οι μονάδες ανάλυσης είναι τα νοικοκυριά και τα μέλη τους.</p> <p>Η διαχρονική δομή του δείγματος διακρίνεται σε τέσσερα εναλλασσόμενα υπο-δείγματα (panels), καθένα από τα οποία είναι αντιπροσωπευτικό του πληθυσμού και διαρκεί τέσσερα χρόνια. Για κάθε δύο διαδοχικά χρόνια υπάρχει μερική επικάλυψη (75%) των panels. Κάθε χρόνο ένα panel εγκαταλείπει το δείγμα και ένα νέο panel επιλέγεται. Το σχήμα εναλλαγής άρχισε από το πρώτο έτος (2003). Για να υπάρξει πλήρες δείγμα το πρώτο έτος της έρευνας, τα τέσσερα panels άρχισαν ταυτόχρονα. Για τη διαχρονική συνιστώσα του EU-SILC, τα άτομα που επιλέγονται, αρχικά, ερευνώνται για περίοδο τεσσάρων χρόνων ίση με τη διάρκεια του κάθε panel.</p> <p>Η έρευνα EU-SILC βασίζεται σε δισταδιακή στρωματοποιημένη δειγματοληψία νοικοκυριών από πλαίσιο δειγματοληψίας που έχει δημιουργηθεί με βάση τα στοιχεία της Απογραφής Πληθυσμού 2001 και καλύπτει πλήρως τον πληθυσμό αναφοράς.</p> <p>Ο σχεδιασμός της δειγματοληψίας περιλαμβάνει δύο επίπεδα στρωμάτωσης:</p> <ol style="list-style-type: none">Το πρώτο επίπεδο είναι γεωγραφική στρωμάτωση που βασίζεται στη διαίρεση της Χώρας σε Περιφέρειες, οι οποίες αντιστοιχούν στο ευρωπαϊκό επίπεδο διαμέρισης NUTS II, ενώ τα δύο μεγάλα πολεοδομικά συγκροτήματα Αθήνας και Θεσσαλονίκης συγκροτούν χωριστά γεωγραφικά στρώματα.Το δεύτερο επίπεδο στρωμάτωσης είναι η ταξινόμηση των οικισμών, μέσα σε κάθε Περιφέρεια, σε τέσσερις κατηγορίες αστικότητας, σύμφωνα με το μέγεθος του πληθυσμού τους.<ul style="list-style-type: none">• ≥ 30.000 κατοίκους• 5.000-29.999 κατοίκους• 1.000-4.999 κατοίκους• 0-999 κατοίκους

Η στρωμάτωση των δύο μεγάλων πολεοδομικών συγκροτημάτων έγινε κατά απογραφικές εποπτείες.

Το δείγμα των ιδιωτικών νοικοκυριών επιλέγεται σε δύο στάδια. Στο πρώτο στάδιο, ένα τυχαίο δείγμα μονάδων επιφανείας (κατοικημένων γεωγραφικών περιοχών που περικλείονται από φυσικά ή τεχνητά όρια) επιλέγεται με συστηματική δειγματοληψία από κάθε τελικό στρώμα με πιθανότητα επιλογής της κάθε μονάδας ανάλογη του αριθμού των ιδιωτικών νοικοκυριών που αυτή περιέχει. Στο δεύτερο στάδιο, ένα συστηματικό τυχαίο δείγμα ιδιωτικών νοικοκυριών επιλέγεται με δεδομένο δειγματοληπτικό κλάσμα, από τον σύγχρονο πληθυσμό των νοικοκυριών (με βάση προμέτρηση που γίνεται στο πεδίο) κάθε επιλεγμένης μονάδας επιφανείας.

Μέγεθος δείγματος Κατά το 2012, η έρευνα διενεργήθηκε σε τελικό δείγμα 5.626 νοικοκυριών και σε 13.869 μέλη των νοικοκυριών αυτών, εκ των οποίων 11.698 ηλικίας 16 ετών και άνω. Ο μέσος όρος μελών υπολογίστηκε ανά νοικοκυριό στα 2,5.

Σταθμίσεις Για την εκτίμηση των χαρακτηριστικών της έρευνας τα στοιχεία κάθε ατόμου και κάθε νοικοκυριού του δείγματος πολλαπλασιάστηκαν με έναν αναγωγικό συντελεστή. Ο αναγωγικός συντελεστής προκύπτει ως το γινόμενο των ακόλουθων τριών παραγόντων (σταθμίσεων):

- α) της αντίστροφης πιθανότητας επιλογής του ατόμου, που συμπίπτει με την αντίστροφη πιθανότητα επιλογής του νοικοκυριού,
- β) του αντίστροφου του ποσοστού απόκρισης των νοικοκυριών εντός του στρώματος,
- γ) ενός διορθωτικού συντελεστή, ο οποίος καθορίζεται κατά τρόπο ώστε:

ι) Η εκτίμηση των ατόμων, κατά φύλο και ομάδες ηλικιών, που θα προκύψει ανά γεωγραφική περιφέρεια να συμπίπτει με τον αντίστοιχο αριθμό που υπολογίστηκε με προβολή για την περίοδο αναφοράς της έρευνας και βασίστηκε στη Φυσική Κίνηση Πληθυσμού (Απογραφή Πληθυσμού 2001 και Γεννήσεις, Θάνατοι, Μετανάστευση).

ιι) Η εκτίμηση των νοικοκυριών, κατά τάξη μεγέθους (1, 2, 3, 4 ή 5+ μέλη) και κατά ιδιοκτησιακό καθεστώς, να συμπίπτει με αυτή του έτους αναφοράς που υπολογίστηκε με προβολή βασισμένη στη διαχρονική τάση της Απογραφής Πληθυσμού των ετών 1991 και 2001.

Ισοδύναμο εισόδημα Για τον υπολογισμό του συνολικού ισοδύναμου διαθέσιμου εισοδήματος του νοικοκυριού λαμβάνεται υπόψη το συνολικό καθαρό εισόδημα, δηλαδή το εισόδημα που προκύπτει μετά την αφαίρεση των φόρων και των εισφορών για κοινωνική ασφάλιση, που λαμβάνεται από όλα τα μέλη του νοικοκυριού.

Συγκεκριμένα, οι εισοδηματικές συνιστώσες που περιλαμβάνονται στην έρευνα είναι:

- Το εισόδημα από εργασία
- Το εισόδημα από περιουσία
- Οι κοινωνικές παροχές και οι συντάξεις
- Οι χρηματικές μεταβιβάσεις από άλλα νοικοκυριά
- Το τεκμαρτό εισόδημα από τη χρήση του αυτοκινήτου της επιχείρησης

Ως ισοδύναμο διαθέσιμο ατομικό εισόδημα ορίζεται το συνολικό διαθέσιμο εισόδημα του νοικοκυριού μετά τη διαίρεσή του με το ισοδύναμο μέγεθος του νοικοκυριού. Το ισοδύναμο μέγεθος του νοικοκυριού υπολογίζεται σύμφωνα με την τροποποιημένη κλίμακα του ΟΟΣΑ.

Επισημαίνεται ότι στην κατανομή κατά άτομο θεωρείται, με βάση τον παραπάνω ορισμό, ότι το κάθε μέλος του νοικοκυριού κατέχει το ίδιο εισόδημα που αντιστοιχεί στο ισοδύναμο διαθέσιμο εισόδημα. Αυτό σημαίνει ότι το κάθε μέλος του νοικοκυριού απολαμβάνει το ίδιο επίπεδο διαβίωσης. Συνεπώς, στην κατά άτομο κατανομή, το εισόδημα που αποδίδεται σε κάθε άτομο δεν αντιπροσωπεύει χρηματική απολαβή, αλλά έναν δείκτη επιπέδου διαβίωσης.

Το συνολικό διαθέσιμο εισόδημα ενός νοικοκυριού υπολογίζεται ως το άθροισμα των εισοδημάτων των μελών των νοικοκυριών (εισόδημα από μισθωτές υπηρεσίες, από αυτοαπασχόληση, συντάξεις, επιδόματα ανεργίας, εισόδημα από ακίνητη περιουσία, οικογενειακά επιδόματα, τακτικές χρηματικές μεταβιβάσεις κλπ.), δηλαδή του συνόλου των καθαρών αποδοχών από όλες τις πηγές εισοδήματος, μετά την αφαίρεση των τυχόν παροχών προς άλλα νοικοκυριά. Στο ποσό αυτό πρέπει να προστεθεί και ο φόρος που, ενδεχομένως, επιστράφηκε και αφορούσε στην εκκαθάριση των εισοδημάτων του προηγούμενου έτους.

Κλίμακα ισοδυναμίας Το ισοδύναμο μέγεθος του νοικοκυριού υπολογίζεται με βάση την τροποποιημένη κλίμακα του ΟΟΣΑ, σύμφωνα με την οποία ορίζεται συντελεστής στάθμησης 1 για τον πρώτο ενήλικα, 0,5 για το δεύτερο ενήλικα και μέλη 14 ετών και άνω και 0,3 για παιδιά 13 ετών και κάτω. Παράδειγμα: Το εισόδημα του νοικοκυριού με δύο ενήλικες και δύο παιδιά κάτω των 14 ετών διαιρείται με το συντελεστή ισοδυναμίας $1+0,5+2\times 0,3= 2,1$, για νοικοκυριό με δύο ενήλικες διά 1,5, για νοικοκυριό με 2 ενήλικες και 2 παιδιά ηλικίας 14 ετών και άνω διά 2,5 κλπ.

Κατάσταση πληθυσμού **Φτωχός πληθυσμός:** Ο πληθυσμός που έχει εισόδημα μικρότερο ή ίσο από το κατώφλι της φτώχειας.

Μη Φτωχός πληθυσμός: Ο πληθυσμός που έχει εισόδημα μεγαλύτερο από το κατώφλι της φτώχειας.

Δείκτες **Υλική στέρηση:** Ποσοστό των ατόμων που αντιμετωπίζουν σοβαρές οικονομικές δυσκολίες με αποτέλεσμα να στερούνται τεσσάρων τουλάχιστον βασικών αγαθών και υπηρεσιών από το σύνολο των εννέα:

- (1) Δυσκολίες ανταπόκρισης στην πληρωμή πάγιων λογαριασμών όπως ενοίκιο ή δόση δανείου, πάγιοι λογαριασμοί (ηλεκτρικού ρεύματος, νερού, φυσικού αερίου κλπ.), δόσεις πιστωτικών καρτών ή δόσεις δανείου για οικοσκευή, διακοπές κ.ά., ή αγορές με δόσεις κύριας κατοικίας
- (2) Οικονομική αδυναμία για πληρωμή μιας εβδομάδας διακοπών
- (3) Οικονομική αδυναμία για διατροφή που να περιλαμβάνει κάθε δεύτερη ημέρα κοτόπουλο, κρέας, ψάρι ή λαχανικά ίσης θρεπτικής αξίας
- (4) Οικονομική αδυναμία για αντιμετώπιση έκτακτων, αλλά αναγκαίων δαπανών αξίας περίπου 540 ευρώ για το 2012
- (5) Οικονομική αδυναμία να διαθέτουν τηλέφωνο (περιλαμβάνεται και το κινητό τηλέφωνο)
- (6) Οικονομική αδυναμία να διαθέτουν έγχρωμη τηλεόραση
- (7) Οικονομική αδυναμία να διαθέτουν πλυντήριο ρούχων
- (8) Οικονομική αδυναμία να διαθέτουν ΙΧ επιβατηγό αυτοκίνητο και
- (9) Οικονομική αδυναμία για ικανοποιητική θέρμανση

- **Κατανομή του πληθυσμού που διαβιεί σε στενότητα χώρου**, κατά ομάδες ηλικιών, φύλο και κατάσταση πληθυσμού

Ένα μέλος θεωρείται ότι έχει στενότητα χώρου εάν το νοικοκυριό του δεν έχει στη διάθεσή του

- ένα δωμάτιο για το νοικοκυριό
- ένα δωμάτιο για κάθε ζευγάρι
- ένα δωμάτιο για κάθε άγαμο μέλος ηλικίας 18 ετών και άνω
- ένα δωμάτιο για δυο άγαμα μέλη του νοικοκυριού του ίδιου φύλου ηλικίας 12 έως 17 ετών
- ένα δωμάτιο για κάθε άγαμο μέλος διαφορετικού φύλου ηλικίας 12 έως 17 ετών
- ένα δωμάτιο για κάθε δύο μέλη ηλικίας κάτω των 12 ετών

- **Ελλείψεις βασικών ανέσεων της κατοικίας**

Ένα νοικοκυριό θεωρείται ότι έχει έλλειψη βασικών ανέσεων της κατοικίας, εάν έχει:

- Διαρροή στη στέγη, υγρασία στους τοίχους, στα πατώματα, στα θεμέλια ή υπάρχουν σάπιες κάσες στα παράθυρα ή σάπια πατώματα
- Σκοτεινά δωμάτια
- Εσωτερική τουαλέτα
- Εσωτερικό λουτρό ή ντους

- Ένα νοικοκυριό θεωρείται ότι **επιβαρύνεται από το κόστος στέγασης**, εάν το συνολικό κόστος στέγασής του ανέρχεται σε περισσότερο από 40% του συνολικού διαθέσιμου εισοδήματός του.

Παραπομπές Περισσότερες πληροφορίες (πίνακες, γραφήματα, μεθοδολογία) σχετικά με την Έρευνα Εισοδήματος και Συνθηκών Διαβίωσης των Νοικοκυριών της Χώρας μπορούν να αναζητηθούν στην ιστοσελίδα της ΕΛΣΤΑΤ www.statistics.gr στο σύνδεσμο «Στατιστικά Θέματα > Εισόδημα – Δαπάνες Νοικοκυριών».