



ΕΛΛΗΝΙΚΗ ΔΗΜΟΚΡΑΤΙΑ

ΕΛΛΗΝΙΚΗ ΣΤΑΤΙΣΤΙΚΗ ΑΡΧΗ

Πειραιάς, 11 / 04 / 2014

Δ Ε Λ Τ Ι Ο Τ Υ Π Ο Υ

ΕΡΕΥΝΑ ΕΙΣΟΔΗΜΑΤΟΣ ΚΑΙ ΣΥΝΘΗΚΩΝ ΔΙΑΒΙΩΣΗΣ ΤΩΝ ΝΟΙΚΟΚΥΡΙΩΝ: 2011

Διαγενεακή εκπαιδευτική κινητικότητα

Από την Ελληνική Στατιστική Αρχή (ΕΛΣΤΑΤ) ανακοινώνονται στοιχεία για τη διαγενεακή εκπαιδευτική κινητικότητα. Τα στοιχεία αυτά, τα οποία επικυρώθηκαν από τη Eurostat στις 11-12-2013 (σχετικό Δελτίο Τύπου 188/2013), προέρχονται από ειδικά διαμορφωμένο για τον σκοπό αυτό ερωτηματολόγιο, το οποίο εντάχθηκε στη δειγματοληπτική Έρευνα Εισοδήματος και Συνθηκών Διαβίωσης των Νοικοκυριών, έτους 2011, με περίοδο αναφοράς εισοδήματος το έτος 2010. Σκοπός της έρευνας είναι η διερεύνηση του κατά πόσο το εκπαιδευτικό επίπεδο των γονέων μπορεί να επηρεάσει τον κίνδυνο φτώχειας και τον κοινωνικό αποκλεισμό κατά την ενηλικίωση. Το ερωτηματολόγιο συμπληρώθηκε για τα παρόντα μέλη των νοικοκυριών που ερευνήθηκαν και που έχουν γεννηθεί από το έτος 1951 μέχρι και το έτος 1985 (25 έως και 59 ετών). Τα στοιχεία για το έτος 2005 αφορούν στα μέλη των νοικοκυριών που ερευνήθηκαν και που έχουν γεννηθεί από το έτος 1939 μέχρι και το έτος 1979 (25 έως και 65 ετών). Τα ερωτήματα που αφορούσαν στο επίπεδο εκπαίδευσης των γονέων απαντήθηκαν για το χρονικό διάστημα κατά το οποίο ο ερωτώμενος ήταν 14 ετών, περίπου.

Βασικές διαπιστώσεις

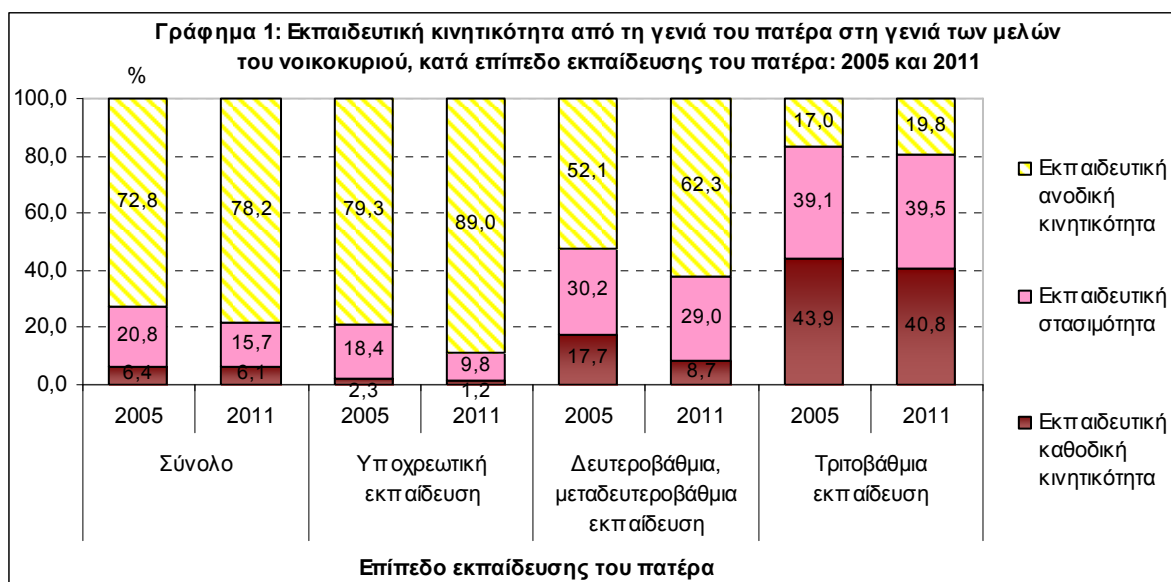
Α. Εκπαίδευση των μελών του νοικοκυριού σε σχέση με την εκπαίδευση του πατέρα

- Το 2011 το 78,2% του συνόλου των μελών του νοικοκυριού εμφάνιζε ανοδική εκπαιδευτική κινητικότητα⁽¹⁾, έχοντας ολοκληρώσει υψηλότερο επίπεδο εκπαίδευσης από του πατέρα, ενώ το 15,7% των μελών του νοικοκυριού εμφάνιζε εκπαιδευτική στασιμότητα⁽²⁾ και το 6,1% καθοδική εκπαιδευτική κινητικότητα. Τα ποσοστά για το 2005 ήταν 72,8%, 20,8% και 6,4%, αντίστοιχα (Γράφημα 1, Πίνακας 1).
- Το 2011 το 89,0% των μελών του νοικοκυριού που ο πατέρας τους είχε ολοκληρώσει την υποχρεωτική εκπαίδευση εμφάνιζε ανοδική εκπαιδευτική κινητικότητα, ενώ το 9,8% των μελών του νοικοκυριού εκπαιδευτική στασιμότητα και το 1,2% καθοδική εκπαιδευτική κινητικότητα. Τα ποσοστά για το 2005 ήταν 79,3%, 18,4% και 2,3%, αντίστοιχα (Γράφημα 1, Πίνακας 1).

Πληροφορίες:
Δ/ση Στατιστικών
Πληθυσμού και Αγοράς
Εργασίας
Τμήμα Ειδικών Ερευνών
Νοικοκυριών
Γ. Ντούρος:
τηλ.: 213 135 2174,
fax: 213 135 2906
e-mail:
geodouro@statistics.gr

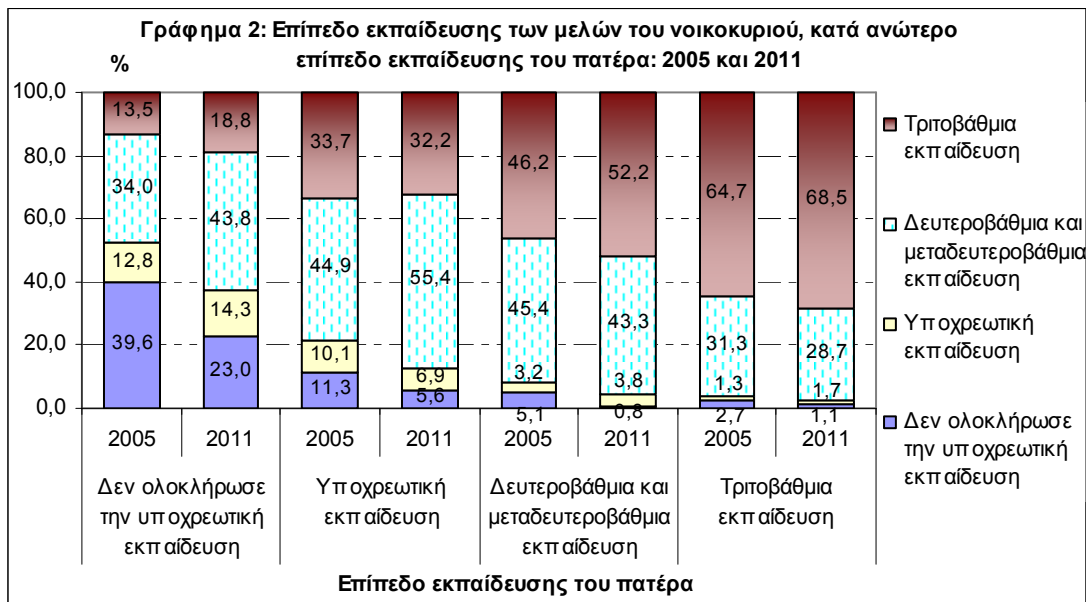
(1) Ανοδική εκπαιδευτική κινητικότητα εμφανίζεται, όταν τα μέλη του νοικοκυριού έχουν ολοκληρώσει υψηλότερο επίπεδο εκπαίδευσης από αυτό των γονέων. Αντίστοιχα, καθοδική εκπαιδευτική κινητικότητα εμφανίζεται, όταν τα μέλη του νοικοκυριού έχουν ολοκληρώσει χαμηλότερο επίπεδο εκπαίδευσης από αυτό των γονέων.

(2) Εκπαιδευτική στασιμότητα εμφανίζεται, όταν τα μέλη του νοικοκυριού έχουν ολοκληρώσει ίδιο επίπεδο εκπαίδευσης με αυτό των γονέων.

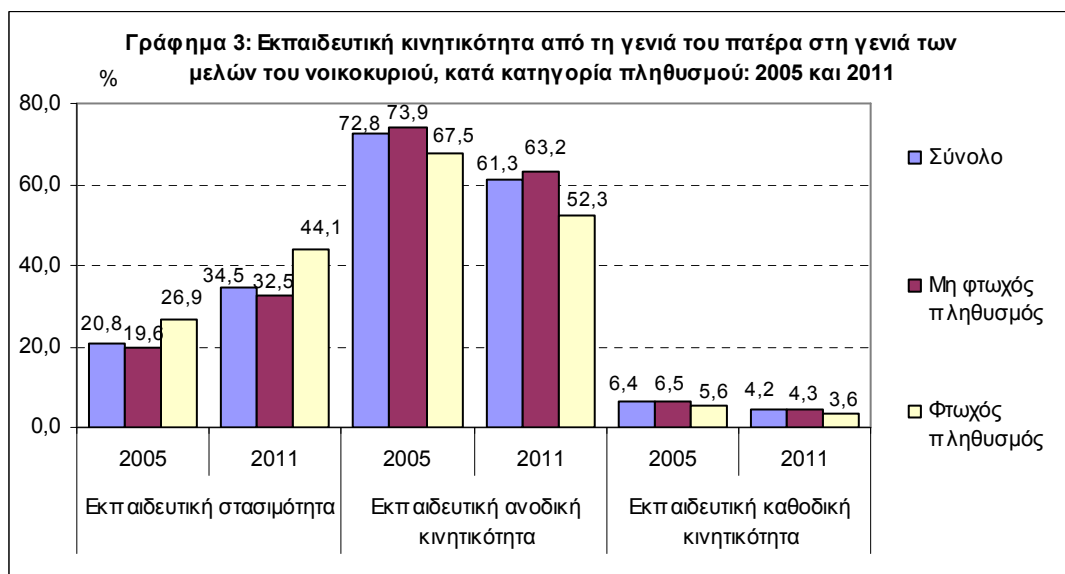


- Το 2011 το 62,3% των μελών του νοικοκυριού που ο πατέρας τους είχε ολοκληρώσει τη δευτεροβάθμια και μεταδευτεροβάθμια εκπαίδευση εμφάνιζε ανοδική εκπαιδευτική κινητικότητα, ενώ το 29,0% των μελών του νοικοκυριού εκπαιδευτική στασιμότητα και το 8,7% καθοδική εκπαιδευτική κινητικότητα. Τα ποσοστά για το 2005 ήταν 52,1%, 30,2% και 17,7%, αντίστοιχα (Γράφημα 1, Πίνακας 1).
- Το 2011 το 19,8% των μελών του νοικοκυριού που ο πατέρας τους είχε ολοκληρώσει την τριτοβάθμια εκπαίδευση εμφάνιζε ανοδική εκπαιδευτική κινητικότητα, ενώ το 39,5% των μελών του νοικοκυριού εκπαιδευτική στασιμότητα και το 40,8% καθοδική εκπαιδευτική κινητικότητα. Τα ποσοστά για το 2005 ήταν 17,0%, 39,1% και 43,9%, αντίστοιχα (Γράφημα 1, Πίνακας 1).
- Το 2011 το 18,8% των μελών του νοικοκυριού που ο πατέρας τους δεν είχε ολοκληρώσει την υποχρεωτική εκπαίδευση είχε ολοκληρώσει την τριτοβάθμια εκπαίδευση, ενώ το 43,8% τη δευτεροβάθμια ή μεταδευτεροβάθμια εκπαίδευση, το 14,3% την υποχρεωτική εκπαίδευση και το 23,0% δεν είχε ολοκληρώσει την υποχρεωτική εκπαίδευση. Τα ποσοστά για το 2005 ήταν 13,5%, 34,0%, 12,8% και 39,6%, αντίστοιχα (Γράφημα 2, Πίνακας 2)
- Το 2011 το 32,2% των μελών του νοικοκυριού που ο πατέρας τους είχε ολοκληρώσει την υποχρεωτική εκπαίδευση είχε ολοκληρώσει την τριτοβάθμια εκπαίδευση, ενώ το 55,4% τη δευτεροβάθμια ή μεταδευτεροβάθμια εκπαίδευση, το 6,9% την υποχρεωτική εκπαίδευση και το 5,6% δεν είχε ολοκληρώσει την υποχρεωτική εκπαίδευση. Τα ποσοστά για το 2005 ήταν 33,7%, 44,9%, 10,1% και 11,3%, αντίστοιχα (Γράφημα 2, Πίνακας 2)
- Το 2011 το 52,2% των μελών του νοικοκυριού που ο πατέρας τους είχε ολοκληρώσει τη δευτεροβάθμια ή μεταδευτεροβάθμια εκπαίδευση είχε ολοκληρώσει την τριτοβάθμια εκπαίδευση, ενώ το 43,3% τη δευτεροβάθμια ή μεταδευτεροβάθμια εκπαίδευση, το 3,8% την υποχρεωτική εκπαίδευση και το 0,8% δεν είχε ολοκληρώσει την υποχρεωτική εκπαίδευση. Τα ποσοστά για το 2005 ήταν 46,2%, 45,4%, 3,2% και 5,1%, αντίστοιχα (Γράφημα 2, Πίνακας 2).

- Το 2011 το 68,5% των μελών του νοικοκυριού ηλικίας 25 – 59 ετών που ο πατέρας τους είχε ολοκληρώσει την τριτοβάθμια εκπαίδευση είχε ολοκληρώσει την τριτοβάθμια εκπαίδευση, ενώ το 28,7% τη δευτεροβάθμια ή μεταδευτεροβάθμια εκπαίδευση, το 1,7% την υποχρεωτική εκπαίδευση και το 1,1% δεν είχε ολοκληρώσει την υποχρεωτική εκπαίδευση. Τα ποσοστά για το 2005 ήταν 64,7%, 31,3%, 1,3% και 2,7%, αντίστοιχα (Γράφημα 2, Πίνακας 2).



- Το 2011 το 44,1% του φτωχού πληθυσμού⁽³⁾ εμφάνιζε εκπαιδευτική στασιμότητα από τη γενιά του πατέρα στην γενιά των μελών του νοικοκυριού, ενώ το 52,3% ανοδική εκπαιδευτική κινητικότητα και το 3,6% καθοδική εκπαιδευτική κινητικότητα. Τα ποσοστά για το 2005 ήταν 26,9%, 67,5% και 5,6%, αντίστοιχα (Γράφημα 3, Πίνακας 3).

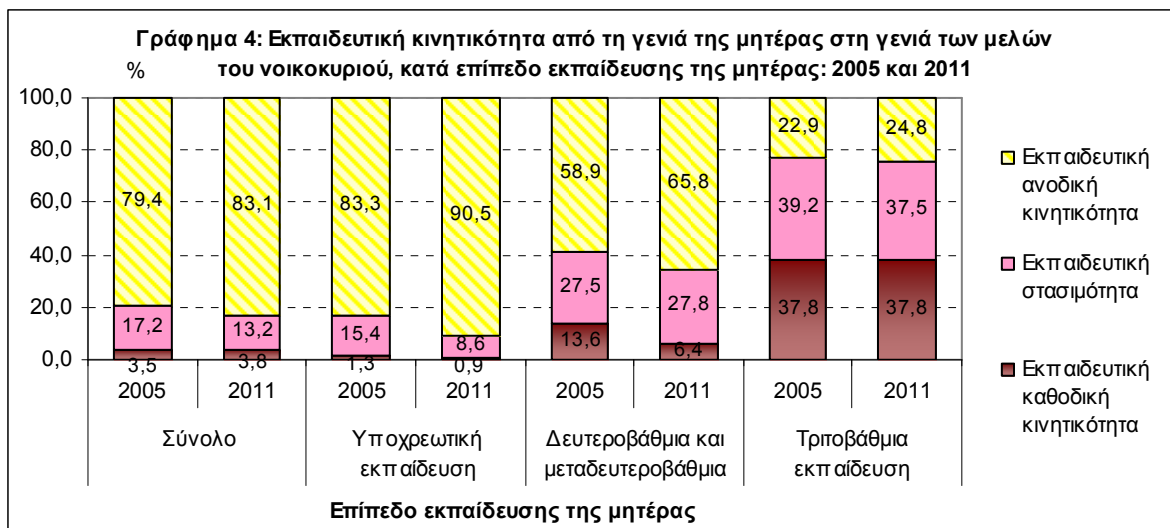


⁽³⁾ Φτωχός πληθυσμός: ο πληθυσμός που έχει εισόδημα μικρότερο ή ίσο από το κατώφλι της φτώχειας.

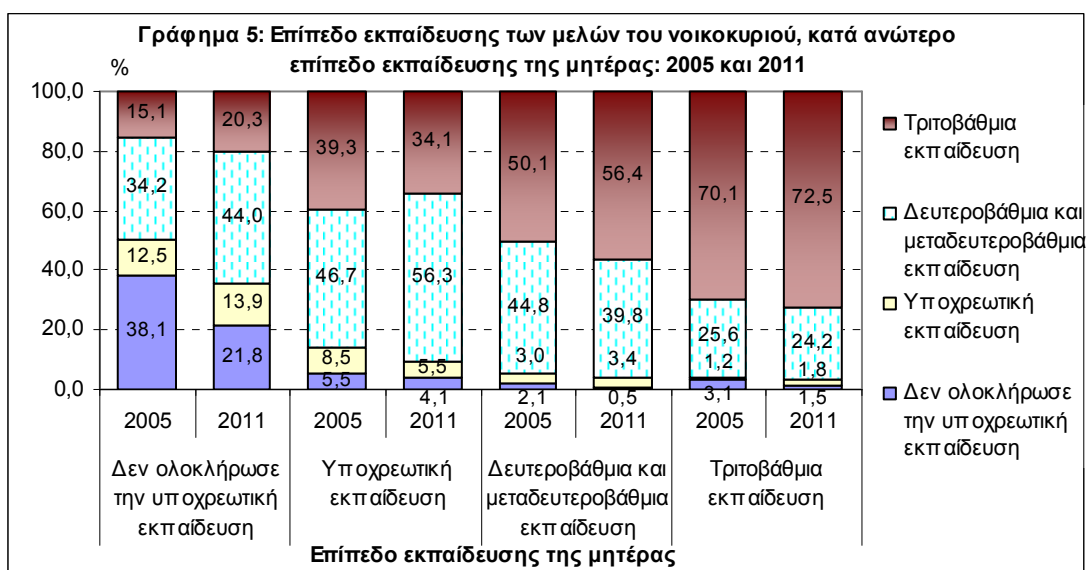
- Το 2011 το 32,5% του μη φτωχού πληθυσμού⁽⁴⁾ εμφάνιζε εκπαιδευτική στασιμότητα από τη γενιά του πατέρα στην γενιά των μελών του νοικοκυριού, ενώ το 63,2% ανοδική εκπαιδευτική κινητικότητα και το 4,3% καθοδική εκπαιδευτική κινητικότητα. Τα ποσοστά για το 2005 ήταν 19,6%, 73,9% και 6,5%, αντίστοιχα (Γράφημα 3, Πίνακας 3).

B. Εκπαίδευση των μελών του νοικοκυριού σε σχέση με την εκπαίδευση της μητέρας

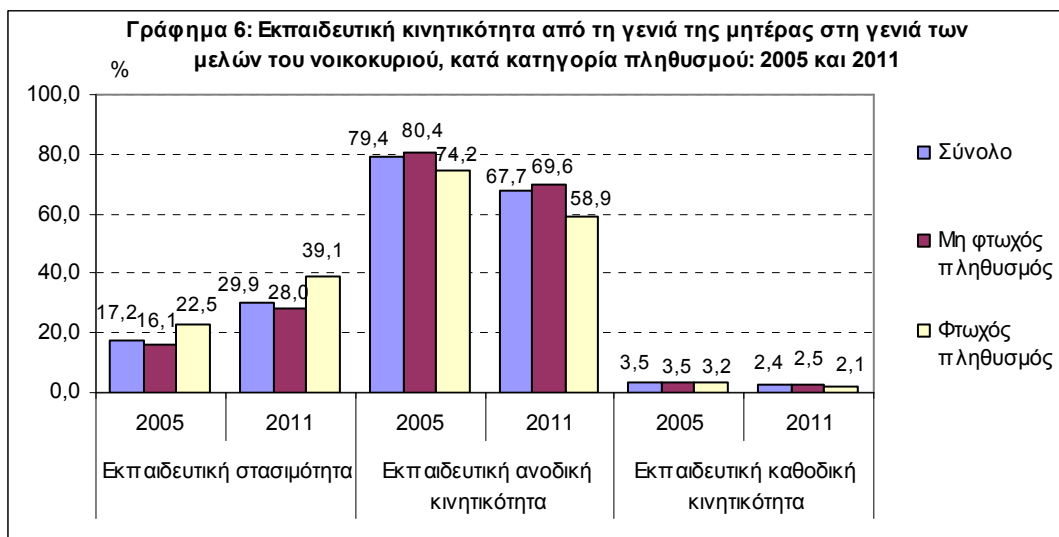
- Το 2011 το 83,1% του συνόλου των μελών του νοικοκυριού εμφάνιζε ανοδική εκπαιδευτική κινητικότητα, έχοντας ολοκληρώσει υψηλότερο επίπεδο εκπαίδευσης από της μητέρας, ενώ το 13,2% των μελών του νοικοκυριού εμφάνιζε εκπαιδευτική στασιμότητα και το 3,8% καθοδική εκπαιδευτική κινητικότητα. Τα ποσοστά για το 2005 ήταν 79,4%, 17,2% και 3,5%, αντίστοιχα (Γράφημα 4, Πίνακας 5).
- Το 2011 το 90,5% των μελών του νοικοκυριού που η μητέρα τους είχε ολοκληρώσει την υποχρεωτική εκπαίδευση εμφάνιζε ανοδική εκπαιδευτική κινητικότητα, ενώ το 8,6% των μελών του νοικοκυριού εκπαιδευτική στασιμότητα και το 0,9% καθοδική εκπαιδευτική κινητικότητα. Τα ποσοστά για το 2005 ήταν 83,3%, 15,4% και 1,3%, αντίστοιχα (Γράφημα 4, Πίνακας 5).
- Το 2011 το 65,8% των μελών του νοικοκυριού που η μητέρα τους είχε ολοκληρώσει τη δευτεροβάθμια και μεταδευτεροβάθμια εκπαίδευση εμφάνιζε ανοδική εκπαιδευτική κινητικότητα, ενώ το 27,8% των μελών του νοικοκυριού εκπαιδευτική στασιμότητα και το 6,4% καθοδική εκπαιδευτική κινητικότητα. Τα ποσοστά για το 2005 ήταν 58,9%, 27,5% και 13,6%, αντίστοιχα (Γράφημα 4, Πίνακας 5).
- Το 2011 το 24,8% των μελών του νοικοκυριού που η μητέρα τους είχε ολοκληρώσει την τριτοβάθμια εκπαίδευση εμφάνιζε ανοδική εκπαιδευτική κινητικότητα, ενώ το 37,5% των μελών του νοικοκυριού εκπαιδευτική στασιμότητα και το 37,8% καθοδική εκπαιδευτική κινητικότητα. Τα ποσοστά για το 2005 ήταν 22,9%, 39,2% και 37,8%, αντίστοιχα (Γράφημα 4, Πίνακας 5).



⁽⁴⁾ Μη φτωχός πληθυσμός: ο πληθυσμός που έχει εισόδημα μεγαλύτερο από το κατώφλι της φτώχειας.



- Το 2011 το 20,3% των μελών του νοικοκυριού ηλικίας 25 – 59 ετών που η μητέρα τους δεν είχε ολοκληρώσει την υποχρεωτική εκπαίδευση είχε ολοκληρώσει την τριτοβάθμια εκπαίδευση, ενώ το 44,0% τη δευτεροβάθμια ή μεταδευτεροβάθμια εκπαίδευση, το 13,9% την υποχρεωτική εκπαίδευση και το 21,8% δεν είχε ολοκληρώσει την υποχρεωτική εκπαίδευση. Τα ποσοστά για το 2005 ήταν 15,1%, 34,2%, 12,5% και 38,1%, αντίστοιχα (Γράφημα 5, Πίνακας 6).
- Το 2011 το 34,1% των μελών του νοικοκυριού ηλικίας 25 – 59 ετών που η μητέρα τους είχε ολοκληρώσει την υποχρεωτική εκπαίδευση είχε ολοκληρώσει την τριτοβάθμια εκπαίδευση, ενώ το 56,3% τη δευτεροβάθμια ή μεταδευτεροβάθμια εκπαίδευση, το 5,5% την υποχρεωτική εκπαίδευση και το 4,1% δεν είχε ολοκληρώσει την υποχρεωτική εκπαίδευση. Τα ποσοστά για το 2005 ήταν 39,3%, 46,7%, 8,5% και 5,5%, αντίστοιχα (Γράφημα 5, Πίνακας 6).
- Το 2011 το 56,4% των μελών του νοικοκυριού ηλικίας 25 – 59 ετών που η μητέρα τους είχε ολοκληρώσει τη δευτεροβάθμια και μεταδευτεροβάθμια εκπαίδευση είχε ολοκληρώσει την τριτοβάθμια εκπαίδευση, ενώ το 39,8% τη δευτεροβάθμια ή μεταδευτεροβάθμια εκπαίδευση, το 3,4% την υποχρεωτική εκπαίδευση και το 0,5% δεν είχε ολοκληρώσει την υποχρεωτική εκπαίδευση. Τα ποσοστά για το 2005 ήταν 50,1%, 44,8%, 3,0% και 2,1%, αντίστοιχα (Γράφημα 5, Πίνακας 6).
- Το 2011 το 72,5% των μελών του νοικοκυριού ηλικίας 25 – 59 ετών που η μητέρα τους είχε ολοκληρώσει την τριτοβάθμια εκπαίδευση είχε ολοκληρώσει την τριτοβάθμια εκπαίδευση, ενώ το 24,2% τη δευτεροβάθμια ή μεταδευτεροβάθμια εκπαίδευση, το 1,8% την υποχρεωτική εκπαίδευση και το 1,5% δεν ολοκλήρωσε την υποχρεωτική εκπαίδευση. Τα ποσοστά για το 2005 ήταν 70,1%, 25,6%, 1,2% και 3,1%, αντίστοιχα (Γράφημα 5, Πίνακας 6).



- Το 2011 το 39,1% του φτωχού πληθυσμού εμφάνιζε εκπαιδευτική στασιμότητα από τη γενιά της μητέρας στην γενιά των μελών του νοικοκυριού, ενώ το 58,9% ανοδική εκπαιδευτική κινητικότητα και το 2,1% καθοδική εκπαιδευτική κινητικότητα. Τα ποσοστά για το 2005 ήταν 22,5%, 74,2% και 3,2%, αντίστοιχα (Γράφημα 6, Πίνακας 7).
- Το 2011 το 28,0% του μη φτωχού πληθυσμού εμφάνιζε εκπαιδευτική στασιμότητα από τη γενιά της μητέρας στην γενιά των μελών του νοικοκυριού, ενώ το 69,6% ανοδική εκπαιδευτική κινητικότητα και το 2,5% καθοδική εκπαιδευτική κινητικότητα. Τα ποσοστά για το 2005 ήταν 16,1%, 80,4% και 3,5%, αντίστοιχα (Γράφημα 6, Πίνακας 7).

Γ. Εκπαιδευτική κινητικότητα στην Ευρωπαϊκή Ένωση

Το 2011 παρατηρήθηκε (Πίνακας 9):

- Σημαντική μετακίνηση προς τη δευτεροβάθμια εκπαίδευση, στην πλειονότητα των κρατών μελών, για όσους είχαν γονείς που ολοκλήρωσαν την υποχρεωτική εκπαίδευση, με τα υψηλότερα ποσοστά στη Δημοκρατία της Τσεχίας (83%), στη Σλοβακία (78%) και στην Πολωνία (75%). Το αντίστοιχο ποσοστό για την Ελλάδα ήταν 47%.
- Σημαντική μετακίνηση προς την τριτοβάθμια εκπαίδευση για όσους είχαν γονείς που ολοκλήρωσαν την υποχρεωτική εκπαίδευση, με υψηλότερα ποσοστά στη Φινλανδία (33%) και στο Ηνωμένο Βασίλειο (32%). Το αντίστοιχο ποσοστό για την Ελλάδα ήταν 21%.
- Σαφής μετακίνηση προς την τριτοβάθμια εκπαίδευση για όσους είχαν γονείς που ολοκλήρωσαν τη δευτεροβάθμια εκπαίδευση, με τα υψηλότερα ποσοστά στη Γαλλία (56%), στην Κύπρο (53%), στην Ιρλανδία (52%) και στην Ισπανία (52%). Το αντίστοιχο ποσοστό για την Ελλάδα ήταν 51%.
- Σημαντική διατήρηση του επιπέδου εκπαίδευσης μεταξύ των γενεών για όσους είχαν γονείς που ολοκλήρωσαν την τριτοβάθμια εκπαίδευση σε όλα σχεδόν τα κράτη μέλη, με τα υψηλότερα ποσοστά στη Ρουμανία (82%), στην Ιρλανδία (79%), στο Λουξεμβούργο (79%) και στην Κύπρο (78%). Το αντίστοιχο ποσοστό για την Ελλάδα ήταν 69%.

ΠΙΝΑΚΕΣ

Πίνακας 1. Εκπαιδευτική κινητικότητα από τη γενιά του πατέρα στη γενιά των μελών του νοικοκυριού, κατά επίπεδο εκπαίδευσης: 2005 και 2011

%

Επίπεδο εκπαίδευσης του πατέρα	Εκπαιδευτική κινητικότητα των μελών του νοικοκυριού, σε σχέση με το επίπεδο εκπαίδευσης του πατέρα					
	Εκπαιδευτική καθοδική κινητικότητα		Εκπαιδευτική στασιμότητα		Εκπαιδευτική ανοδική κινητικότητα	
	2005	2011	2005	2011	2005	2011
Σύνολο	6,4	6,1	20,8	15,7	72,8	78,2
Υποχρεωτική εκπαίδευση	2,3	1,2	18,4	9,8	79,3	89,0
Δευτεροβάθμια και μεταδευτεροβάθμια εκπαίδευση	17,7	8,7	30,2	29,0	52,1	62,3
Τριτοβάθμια εκπαίδευση	43,9	40,8	39,1	39,5	17,0	19,8

Πίνακας 2. Επίπεδο εκπαίδευσης μελών του νοικοκυριού, κατά ανώτερο επίπεδο εκπαίδευσης του πατέρα: 2005 και 2011

%

Επίπεδο εκπαίδευσης που έχουν ολοκληρώσει τα μέλη του νοικοκυριού	Επίπεδο εκπαίδευσης του πατέρα							
	Δεν ολοκλήρωσε την υποχρεωτική εκπαίδευση		Υποχρεωτική εκπαίδευση		Δευτεροβάθμια και μεταδευτεροβάθμια εκπαίδευση		Τριτοβάθμια εκπαίδευση	
	2005	2011	2005	2011	2005	2011	2005	2011
Δεν ολοκλήρωσε την υποχρεωτική εκπαίδευση	39,6	23,0	11,3	5,6	5,1	0,8	2,7	1,1
Υποχρεωτική εκπαίδευση	12,8	14,3	10,1	6,9	3,2	3,8	1,3	1,7
Δευτεροβάθμια και μεταδευτεροβάθμια εκπαίδευση	34,0	43,8	44,9	55,4	45,4	43,3	31,3	28,7
Τριτοβάθμια εκπαίδευση	13,5	18,8	33,7	32,2	46,2	52,2	64,7	68,5

Πίνακας 3. Εκπαιδευτική κινητικότητα από τη γενιά του πατέρα στη γενιά των μελών του νοικοκυριού, κατά κατηγορία πληθυσμού: 2005 και 2011

%

Εκπαιδευτική κινητικότητα	Σύνολο		Μη φτωχός πληθυσμός		Φτωχός πληθυσμός	
	2005	2011	2005	2011	2005	2011
Εκπαιδευτική ανοδική κινητικότητα	72,8	61,3	73,9	63,2	67,5	52,3
Εκπαιδευτική στασιμότητα	20,8	34,5	19,6	32,5	26,9	44,1
Εκπαιδευτική καθοδική κινητικότητα	6,4	4,2	6,5	4,3	5,6	3,6

Πίνακας 4. Επίπεδο εκπαίδευσης του πατέρα: 2005 και 2011

%

Επίπεδο εκπαίδευσης του πατέρα	Σύνολο		Μη φτωχός πληθυσμός		Φτωχός πληθυσμός	
	2005	2011	2005	2011	2005	2011
Δεν ολοκλήρωσε την υποχρεωτική εκπαίδευση	75,0	66,1	73,0	63,2	85,3	78,5
Υποχρεωτική εκπαίδευση	9,7	8,5	10,3	8,5	7,2	8,7
Δευτεροβάθμια και μεταδευτεροβάθμια εκπαίδευση	8,6	15,9	9,6	17,5	3,6	9,4
Τριτοβάθμια εκπαίδευση	6,7	9,4	7,2	10,8	3,9	3,4

Πίνακας 5. Εκπαιδευτική κινητικότητα από τη γενιά της μητέρας στη γενιά των μελών του νοικοκυριού, κατά επίπεδο εκπαίδευσης της μητέρας: 2005 και 2011

%

Επίπεδο εκπαίδευσης της μητέρας	Εκπαιδευτική κινητικότητα των μελών του νοικοκυριού, σε σχέση με το επίπεδο εκπαίδευσης της μητέρας					
	Εκπαιδευτική καθοδική κινητικότητα		Εκπαιδευτική στασιμότητα		Εκπαιδευτική ανοδική κινητικότητα	
	2005	2011	2005	2011	2005	2011
Σύνολο	3,5	3,8	17,2	13,2	79,4	83,1
Υποχρεωτική εκπαίδευση	1,3	0,9	15,4	8,6	83,3	90,5
Δευτεροβάθμια και μεταδευτεροβάθμια εκπαίδευση	13,6	6,4	27,5	27,8	58,9	65,8
Τριτοβάθμια εκπαίδευση	37,8	37,8	39,2	37,5	22,9	24,8

Πίνακας 6. Επίπεδο εκπαίδευσης των μελών του νοικοκυριού, κατά ανώτερο επίπεδο εκπαίδευσης της μητέρας: 2005 και 2011

%

Επίπεδο εκπαίδευσης που έχουν ολοκληρώσει τα μέλη του νοικοκυριού	Επίπεδο εκπαίδευσης της μητέρας							
	Δεν ολοκλήρωσε την υποχρεωτική εκπαίδευση		Υποχρεωτική εκπαίδευση		Δευτεροβάθμια και μεταδευτεροβάθμια εκπαίδευση		Τριτοβάθμια εκπαίδευση	
	2005	2011	2005	2011	2005	2011	2005	2011
Δεν ολοκλήρωσε την υποχρεωτική εκπαίδευση	38,1	21,8	5,5	4,1	2,1	0,5	3,1	1,5
Υποχρεωτική εκπαίδευση	12,5	13,9	8,5	5,5	3,0	3,4	1,2	1,8
Δευτεροβάθμια και μεταδευτεροβάθμια εκπαίδευση	34,2	44,0	46,7	56,3	44,8	39,8	25,6	24,2
Τριτοβάθμια εκπαίδευση	15,1	20,3	39,3	34,1	50,1	56,4	70,1	72,5

Πίνακας 7. Εκπαιδευτική κινητικότητα από τη γενιά της μητέρας στη γενιά των μελών του νοικοκυριού, κατά κατηγορία πληθυσμού: 2005 και 2011

%

Εκπαιδευτική κινητικότητα	Σύνολο		Μη φτωχός πληθυσμός		Φτωχός πληθυσμός	
	2005	2011	2005	2011	2005	2011
Εκπαιδευτική ανοδική κινητικότητα	79,4	67,7	80,4	69,6	74,2	58,9
Εκπαιδευτική στασιμότητα	17,2	29,9	16,1	28,0	22,5	39,1
Εκπαιδευτική καθοδική κινητικότητα	3,5	2,4	3,5	2,5	3,2	2,1

Πίνακας 8. Επίπεδο εκπαίδευσης της μητέρας: 2005 και 2011

%

Επίπεδο εκπαίδευσης της μητέρας	Σύνολο		Μη φτωχός πληθυσμός		Φτωχός πληθυσμός	
	2005	2011	2005	2011	2005	2011
Δεν ολοκλήρωσε την υποχρεωτική εκπαίδευση	75,3	70,9	73,8	68,3	83,0	82,4
Υποχρεωτική εκπαίδευση	7,2	7,9	7,4	8,1	6,0	7,1
Λύκειο και μεταδευτεροβάθμια εκπαίδευση	14,3	15,8	15,3	17,4	9,4	9,0
Τριτοβάθμια εκπαίδευση	3,2	5,3	3,5	6,2	1,5	1,5

Πίνακας 9. Επίπεδο εκπαίδευσης ενηλίκων σε σχέση με το επίπεδο εκπαίδευσης των γονέων τους, στην Ευρώπη: 2011

%

Χώρες της Ευρώπης	Επίπεδο εκπαίδευσης ενηλίκων με:								
	Γονείς που έχουν ολοκληρώσει την πρωτοβάθμια εκπαίδευση			Γονείς που έχουν ολοκληρώσει τη δευτεροβάθμια εκπαίδευση			Γονείς που έχουν ολοκληρώσει την τριτοβάθμια εκπαίδευση		
	Πρωτο-βάθμια	Δευτερο-βάθμια	Τριτο-βάθμια	Πρωτο-βάθμια	Δευτερο-βάθμια	Τριτο-βάθμια	Πρωτο-βάθμια	Δευτερο-βάθμια	Τριτο-βάθμια
ΕΥ28	34	48	18	8	59	33	3	33	63
Αυστρία	30	59	11	9	70	21	5	49	46
Βέλγιο	33	43	24	11	42	47	4	20	76
Βουλγαρία	39	54	8	5	67	28	1	31	67
Γαλλία	22	55	23	8	36	56	4	24	71
Γερμανία	36	49	16	8	68	23	4	46	50
Δανία	25	51	24	17	49	33	7	35	58
Ελβετία	34	54	12	5	67	27	2	32	65
Ελλάδα	31	47	21	5	44	51	2	29	69
Εσθονία	13	64	23	9	58	33	4	34	62
Ηνωμένο Βασίλειο	16	51	32	5	49	47	1	27	72
Ιρλανδία	40	33	28	18	29	52	4	17	79
Ισλανδία	31	46	22	19	47	34	8	31	61
Ισπανία	50	24	27	16	32	52	6	19	75
Ιταλία	50	41	9	12	56	32	3	33	64
Κροατία	30	63	7	7	71	22	1	47	52
Κύπρος	34	44	22	8	40	53	4	18	78
Λετονία	20	66	14	12	58	30	4	39	57
Λιθουανία	10	73	17	8	50	42	1	27	72
Λουξεμβούργο	52	37	11	17	49	34	4	17	79
Μάλτα	73	17	10	43	29	28	26	25	50
Νορβηγία	32	48	21	18	49	33	11	30	59
Ολλανδία	29	48	23	13	50	37	5	30	65
Ουγγαρία	25	66	8	5	67	28	2	35	63
Πολωνία	18	75	7	4	66	30	2	32	66
Πορτογαλία	68	19	13	20	39	41	8	23	70
Ρουμανία	23	67	9	2	54	44	0	18	82
Σλοβακία	15	78	7	3	72	25	1	35	64
Σλοβενία	21	63	16	6	59	35	2	42	56
Σουηδία	11	66	23	5	57	38	2	34	64
Τσεχία	11	83	7	1	72	27	1	45	55
Φινλανδία	15	52	33	10	46	44	4	32	64

ΕΠΕΞΗΓΗΜΑΤΙΚΕΣ ΣΗΜΕΙΩΣΕΙΣ

Έρευνα Εισοδήματος και Συνθηκών Διαβίωσης των Νοικοκυριών (EU-SILC) αποτελεί μέρος ενός κοινοτικού στατιστικού προγράμματος, στο οποίο συμμετέχουν όλα τα κράτη μέλη της Ευρωπαϊκής Ένωσης και αντικατέστησε, από το 2003, το Ευρωπαϊκό Panel Νοικοκυριών (European Community Household Panel, ECHP), προκειμένου να επιτευχθεί η ποιοτική βελτίωση των στατιστικών δεδομένων που αφορούν στη φτώχεια και στον κοινωνικό αποκλεισμό.

(European Union - Statistics on Income and Living Conditions - EU-SILC) Βασικός στόχος της έρευνας είναι η μελέτη, σε ευρωπαϊκό και εθνικό επίπεδο, των συνθηκών διαβίωσης των νοικοκυριών σε σχέση, κυρίως, με το εισόδημά τους. Η έρευνα αποτελεί τη βασική πηγή αναφοράς των συγκριτικών στατιστικών για την κατανομή του εισοδήματος και τον κοινωνικό αποκλεισμό σε ευρωπαϊκό επίπεδο. Η συγκρισιμότητα των στοιχείων θεωρείται εξασφαλισμένη, αφού η έρευνα διενεργείται σε όλα τα κράτη μέλη, χρησιμοποιώντας κοινές μεταβλητές και ορισμούς.

Νομικό πλαίσιο Η έρευνα διέπεται από τις διατάξεις του Κανονισμού του Ευρωπαϊκού Συμβουλίου και Κοινοβουλίου 1177/2003 σχετικά με τις Κοινοτικές Στατιστικές για το εισόδημα και τις συνθήκες διαβίωσης (EU-SILC), ενώ το ερωτηματολόγιο Ad Hoc 2011 από τις διατάξεις του Κανονισμού 481/2010, και διενεργείται από την ΕΛΣΤΑΤ με απόφαση του Υπουργού Οικονομίας και Οικονομικών.

Μονάδα Έρευνας Όλες οι ερωτήσεις απαντήθηκαν από τον υπεύθυνο του νοικοκυριού.

Περίοδος αναφοράς του εισοδήματος Η περίοδος αναφοράς του εισοδήματος είναι το προηγούμενο της έρευνας ημερολογιακό έτος.

Κάλυψη Η έρευνα καλύπτει όλα τα ιδιωτικά νοικοκυριά της Χώρας με τα μέλη τους, ανεξάρτητα από το μέγεθος ή οποιαδήποτε οικονομικά και κοινωνικά χαρακτηριστικά τους.

Εξαιρούνται από την έρευνα:

- Οι συλλογικές κατοικίες, όπως ξενοδοχεία, πανσιόν, νοσοκομεία, γηροκομεία, στρατόπεδα, αναμορφωτήρια κλπ. Συλλογικές κατοικίες θα θεωρηθούν και τα νοικοκυριά που παρέχουν στέγη με διατροφή σε άνω των πέντε τροφιμούς.
- Τα νοικοκυριά με μέλη ξένους υπηκόους που υπηρετούν σε ξένες διπλωματικές αποστολές.

Μεθοδολογία Η έρευνα είναι δειγματοληπτική, με σχεδιασμό *rotational integrated design*, που επιλέχτηκε ως ο πλέον κατάλληλος για ενιαία συγχρονική και διαχρονική έρευνα. Η τελική δειγματοληπτική μονάδα είναι το νοικοκυριό. Οι μονάδες ανάλυσης είναι τα νοικοκυριά και τα μέλη τους.

Η διαχρονική δομή του δείγματος διακρίνεται σε τέσσερα εναλλασσόμενα υπο-δείγματα (panels), καθένα από τα οποία είναι αντιπροσωπευτικό του πληθυσμού και διαρκεί τέσσερα χρόνια. Για κάθε δύο διαδοχικά χρόνια υπάρχει μερική επικάλυψη (75%) των panels. Κάθε χρόνο ένα panel εγκαταλείπει το δείγμα και ένα νέο panel επιλέγεται. Το σχήμα εναλλαγής άρχισε από το πρώτο έτος (2003). Για να υπάρξει πλήρες δείγμα το πρώτο έτος της έρευνας, τα τέσσερα panels άρχισαν ταυτόχρονα. Για τη διαχρονική συνιστώσα του EU-SILC, τα άτομα που επιλέγονται, αρχικά, ερευνώνται για περίοδο τεσσάρων χρόνων ίση με τη διάρκεια του κάθε panel.

Η έρευνα EU-SILC βασίζεται σε δισταδιακή στρωματοποιημένη δειγματοληψία νοικοκυριών από πλαίσιο δειγματοληψίας που έχει δημιουργηθεί με βάση τα στοιχεία της Απογραφής Πληθυσμού 2001 και καλύπτει πλήρως τον πληθυσμό αναφοράς.

Ο σχεδιασμός της δειγματοληψίας περιλαμβάνει δύο επίπεδα στρωμάτωσης:

- Το πρώτο επίπεδο είναι γεωγραφική στρωμάτωση που βασίζεται στη διαίρεση της Χώρας σε Περιφέρειες, οι οποίες αντιστοιχούν στο ευρωπαϊκό επίπεδο διαμέρισης NUTS II, ενώ τα δύο μεγάλα πολεοδομικά συγκροτήματα Αθήνας και Θεσσαλονίκης συγκροτούν χωριστά γεωγραφικά στρώματα.
- Το δεύτερο επίπεδο στρωμάτωσης είναι η ταξινόμηση των οικισμών, μέσα σε κάθε Περιφέρεια, σε τέσσερις κατηγορίες αστικότητας, σύμφωνα με το μέγεθος του πληθυσμού τους:

- ≥ 30.000 κατοίκους
- 5.000 – 29.999 κατοίκους
- 1.000 – 4.999 κατοίκους
- 0 – 999 κατοίκους.

Η στρωμάτωση των δύο μεγάλων πολεοδομικών συγκροτημάτων έγινε κατά απογραφικές εποπτείες.

Το δείγμα των ιδιωτικών νοικοκυριών επιλέγεται σε δύο στάδια. Στο πρώτο στάδιο, ένα τυχαίο δείγμα μονάδων επιφανείας (κατοικημένων γεωγραφικών περιοχών που περικλείονται από φυσικά ή τεχνητά όρια) επιλέγεται με συστηματική δειγματοληψία από κάθε τελικό στρώμα με πιθανότητα επιλογής της κάθε μονάδας ανάλογη του αριθμού των ιδιωτικών νοικοκυριών που αυτή περιέχει. Στο δεύτερο στάδιο, ένα συστηματικό τυχαίο δείγμα ιδιωτικών νοικοκυριών επιλέγεται με δεδομένο δειγματοληπτικό κλάσμα, από τον σύγχρονο πληθυσμό των νοικοκυριών (με βάση προμέτρηση που γίνεται στο πεδίο) κάθε επιλεγμένης μονάδας επιφανείας.

Μέγεθος δείγματος Κατά το 2011, η έρευνα διενεργήθηκε σε τελικό δείγμα 6.029 νοικοκυριών και σε 15.067 μέλη των νοικοκυριών αυτών, εκ των οποίων 12.641 ηλικίας 16 ετών και άνω. Ο μέσος όρος μελών υπολογίστηκε ανά νοικοκυριό στα 2,5.

Σταθμίσεις Για την εκτίμηση των χαρακτηριστικών της έρευνας τα στοιχεία κάθε ατόμου και κάθε νοικοκυριού του δείγματος πολλαπλασιάστηκαν με έναν αναγωγικό συντελεστή. Ο αναγωγικός συντελεστής προκύπτει ως το γινόμενο των ακόλουθων τριών παραγόντων (σταθμίσεων):

α) της αντίστροφης πιθανότητας επιλογής του ατόμου, που συμπίπτει με την αντίστροφη πιθανότητα επιλογής του νοικοκυριού,

β) του αντίστροφου του ποσοστού απόκρισης των νοικοκυριών εντός του στρώματος,

γ) ενός διορθωτικού συντελεστή, ο οποίος καθορίζεται κατά τρόπο, ώστε:

- Η εκτίμηση των ατόμων, κατά φύλο και ομάδες ηλικιών, που θα προκύψει ανά γεωγραφική περιφέρεια να συμπίπτει με τον αντίστοιχο αριθμό που υπολογίστηκε με προβολή για την περίοδο αναφοράς της έρευνας και βασίστηκε στη Φυσική Κίνηση Πληθυσμού (Απογραφή Πληθυσμού 2001 και Γεννήσεις, Θάνατοι, Μετανάστευση).
- Η εκτίμηση των νοικοκυριών, κατά τάξη μεγέθους (1, 2, 3, 4 ή 5+ μέλη) και κατά ιδιοκτησιακό καθεστώς, να συμπίπτει με αυτή του έτους αναφοράς που υπολογίστηκε με προβολή βασισμένη στη διαχρονική τάση της Απογραφής Πληθυσμού των ετών 1991 και 2001.

Ισοδύναμο εισόδημα Για τον υπολογισμό του συνολικού ισοδύναμου διαθέσιμου εισοδήματος του νοικοκυριού λαμβάνεται υπόψη το συνολικό καθαρό εισόδημα, δηλαδή το εισόδημα που προκύπτει μετά την αφαίρεση των φόρων και των εισφορών για κοινωνική ασφάλιση, που λαμβάνεται από όλα τα μέλη του νοικοκυριού.

Συγκεκριμένα, οι εισοδηματικές συνιστώσες που περιλαμβάνονται στην έρευνα είναι:

- Το εισόδημα από εργασία
- Το εισόδημα από περιουσία
- Οι κοινωνικές παροχές και οι συντάξεις
- Οι χρηματικές μεταβιβάσεις από άλλα νοικοκυριά
- Το τεκμαρτό εισόδημα από τη χρήση του αυτοκινήτου της επιχείρησης.

Ως ισοδύναμο διαθέσιμο ατομικό εισόδημα ορίζεται το συνολικό διαθέσιμο εισόδημα του νοικοκυριού μετά τη διαίρεσή του με το ισοδύναμο μέγεθος του νοικοκυριού. Το ισοδύναμο μέγεθος του νοικοκυριού υπολογίζεται σύμφωνα με την τροποποιημένη κλίμακα του ΟΟΣΑ.

Επισημαίνεται ότι στην κατανομή κατά άτομο θεωρείται, με βάση τον παραπάνω ορισμό, ότι το κάθε μέλος του νοικοκυριού κατέχει το ίδιο εισόδημα που αντιστοιχεί στο ισοδύναμο διαθέσιμο εισόδημα. Αυτό σημαίνει ότι το κάθε μέλος του νοικοκυριού απολαμβάνει το ίδιο επίπεδο διαβίωσης. Συνεπώς, στην κατά άτομο κατανομή, το εισόδημα που αποδίδεται σε κάθε άτομο δεν αντιπροσωπεύει χρηματική απολαβή, αλλά έναν δείκτη επιπέδου διαβίωσης.

Το συνολικό διαθέσιμο εισόδημα ενός νοικοκυριού υπολογίζεται ως το άθροισμα των εισοδημάτων των μελών των νοικοκυριών (εισόδημα από μισθωτές υπηρεσίες, από αυτοαπασχόληση, συντάξεις, επιδόματα ανεργίας, εισόδημα από ακίνητη περιουσία,

οικογενειακά επιδόματα, τακτικές χρηματικές μεταβιβάσεις κλπ.), δηλαδή του συνόλου των καθαρών αποδοχών από όλες τις πηγές εισοδήματος, μετά την αφαίρεση των τυχόν παροχών προς άλλα νοικοκυριά. Στο ποσό αυτό πρέπει να προστεθεί και ο φόρος που, ενδεχομένως, επιστράφηκε και αφορούσε στην εκκαθάριση των εισοδημάτων του προηγούμενου έτους.

Κλίμακα ισοδυναμίας Το ισοδύναμο μέγεθος του νοικοκυριού υπολογίζεται με βάση την τροποποιημένη κλίμακα του ΟΟΣΑ, σύμφωνα με την οποία ορίζεται συντελεστής στάθμισης 1 για τον πρώτο ενήλικα, 0,5 για τον δεύτερο ενήλικα και μέλη 14 ετών και άνω και 0,3 για παιδιά 13 ετών και κάτω. Παράδειγμα: Το εισόδημα του νοικοκυριού με δύο ενήλικες και δύο παιδιά κάτω των 14 ετών διαιρείται με το συντελεστή ισοδυναμίας $1+0,5+2\times 0,3= 2,1$, για νοικοκυριό με δύο ενήλικες διά 1,5, για νοικοκυριό με 2 ενήλικες και 2 παιδιά ηλικίας 14 ετών και άνω διά 2,5 κλπ.

Κατάσταση πληθυσμού Φτωχός πληθυσμός: ο πληθυσμός που έχει εισόδημα μικρότερο ή ίσο από το κατώφλι της φτώχειας.

Μη Φτωχός πληθυσμός: ο πληθυσμός που έχει εισόδημα μεγαλύτερο από το κατώφλι της φτώχειας.

Ερευνώμενος πληθυσμός Το ερωτηματολόγιο συμπληρώθηκε για τα παρόντα μέλη των νοικοκυριών που ερευνήθηκαν και που έχουν γεννηθεί από το έτος 1951 μέχρι και το έτος 1985 (25 έως και 59 ετών). Τα στοιχεία για το 2005 αφορούν στα μέλη των νοικοκυριών που ερευνήθηκαν και που έχουν γεννηθεί από το έτος 1939 μέχρι και το έτος 1979 (25 έως και 65 ετών). Τα ερωτήματα που αφορούσαν το επίπεδο εκπαίδευσης των γονέων απαντήθηκαν για το χρονικό διάστημα κατά το οποίο ο ερωτώμενος ήταν 14 ετών, περίπου.

Ορισμοί Πατέρας: το άτομο που ο ερωτώμενος θεωρούσε πατέρα του όταν ήταν, περίπου, 14 ετών. Γενικά, πατέρας θεωρείται ο βιολογικός/φυσικός πατέρας, αλλά, αν ο ερωτώμενος θεωρούσε πατέρα του κάποιον άλλο κατά τη διάρκεια της περιόδου αναφοράς, οι απαντήσεις πρέπει να αναφέρονται σε αυτόν, ακόμη και αν ο βιολογικός/φυσικός πατέρας είναι στη ζωή και ο ερωτώμενος τον έχει γνωρίσει.

Μητέρα: το άτομο που ο ερωτώμενος θεωρούσε μητέρα του όταν ήταν, περίπου, 14 ετών. Γενικά, μητέρα θεωρείται η βιολογική/φυσική μητέρα, αλλά, αν ο ερωτώμενος θεωρούσε μητέρα του κάποια άλλη κατά τη διάρκεια της περιόδου αναφοράς, οι απαντήσεις πρέπει να αναφέρονται σε αυτή, ακόμη και αν η βιολογική/φυσική μητέρα του είναι στη ζωή και ο ερωτώμενος την έχει γνωρίσει.

Νοικοκυριό: αφορά στο νοικοκυριό στο οποίο ο ερωτώμενος ζούσε όταν ήταν, περίπου, 14 ετών. Αν οι γονείς του ερωτωμένου ήταν διαζευγμένοι και μοιράζονταν την επιμέλειά του (50% του χρόνου σε κάθε γονέα), ο ερωτώμενος θα πρέπει να επιλέξει το νοικοκυριό, είτε αντικειμενικά, λαμβάνοντας υπόψη την κύρια διεύθυνσή του, όταν ήταν, περίπου, 14 ετών (από τα στοιχεία αστυνομικής ταυτότητας ή του δημοτολογίου), ή σε υποκειμενική βάση, δηλαδή ποια κατοικία αισθανόταν περισσότερο ως δική του, όταν ήταν, περίπου, 14 ετών.

Με τους δύο γονείς (φυσικούς, θετούς ή οποιουδήποτε ο ερωτώμενος θεωρούσε γονείς): ο ερωτώμενος ζούσε με δύο ενήλικες που και οι δύο θεωρούνταν από τον ίδιο ως γονείς του.

Οι ενήλικες θα μπορούσαν να είναι βιολογικοί γονείς, πατριός ή μητριά, θετοί γονείς ή οποιοδήποτε ο ερωτώμενος θεωρούσε γονείς.

Μόνο με τον πατέρα (ή οποιοδήποτε άτομο ο ερωτώμενος θεωρούσε ως πατέρα, φυσικό ή μη): ο ερωτώμενος ζούσε μόνο με τον πατέρα του (ή οποιοδήποτε άτομο θεωρούσε ως πατέρα), χωρίς αυτό να σημαίνει ότι ο πατέρας ζούσε χωρίς σύντροφο/νέα σύζυγο.

Η μητέρα του μπορεί να ζούσε κάπου αλλού, επειδή οι γονείς ήταν διαζευγμένοι, ή να είχε αποβιώσει κατά την περίοδο αναφοράς ή να ήταν άγνωστη.

Μόνο με τη μητέρα (ή οποιοδήποτε άτομο ο ερωτώμενος θεωρούσε ως μητέρα, φυσική ή μη): ο ερωτώμενος ζούσε μόνο με τη μητέρα του (ή οποιοδήποτε άτομο ο ερωτώμενος θεωρούσε ως μητέρα), χωρίς αυτό να σημαίνει ότι η μητέρα ζούσε χωρίς σύντροφο/ νέο σύζυγο. Ο πατέρας του μπορεί να ζούσε κάπου αλλού, επειδή οι γονείς ήταν διαζευγμένοι, ή να είχε αποβιώσει κατά την περίοδο αναφοράς ή να ήταν άγνωστος.

Σε άλλο ιδιωτικό νοικοκυριό/ ανάδοχη οικογένεια (από τα μέλη της οποίας κανένα δεν θεωρούσε ο ερωτώμενος ως γονέα): ο ερωτώμενος ζούσε σε άλλο ιδιωτικό νοικοκυριό ή σε ανάδοχη οικογένεια, από τα μέλη της οποίας κανένα δεν θεωρούσε γονέα.

Σε συλλογική κατοικία ή σε ίδρυμα (π.χ. ορφανοτροφείο): ο ερωτώμενος ζούσε σε μια

συλλογική κατοικία ή σε ίδρυμα και κανένας ενήλικας δεν θεωρείτο γονέας του.

Ανοδική εκπαιδευτική κινητικότητα: όταν τα μέλη του νοικοκυριού έχουν ολοκληρώσει υψηλότερο επίπεδο εκπαίδευσης από αυτό των γονέων.

Καθοδική εκπαιδευτική κινητικότητα: όταν τα μέλη του νοικοκυριού έχουν ολοκληρώσει χαμηλότερο επίπεδο εκπαίδευσης από αυτό των γονέων.

Εκπαιδευτική στασιμότητα: όταν τα μέλη του νοικοκυριού έχουν ολοκληρώσει ίδιο επίπεδο εκπαίδευσης με αυτό των γονέων.

Επίπεδο εκπαίδευσης Υποχρεωτική εκπαίδευση (ISCED 2): Γυμνάσιο.

Δευτεροβάθμια και μεταδευτεροβάθμια εκπαίδευση (ISCED 3 και 4): Λύκειο, Εξατάξιο Γυμνάσιο, ΙΕΚ.

Τριτοβάθμια εκπαίδευση (ISCED 5 και 6): ΤΕΙ, ΑΕΙ, Ανώτατες Στρατιωτικές Σχολές, Μεταπτυχιακά, Διδακτορικό.

Παραπομπές Περισσότερες πληροφορίες (πίνακες, γραφήματα, μεθοδολογία) σχετικά με την Έρευνα Εισοδήματος και Συνθηκών Διαβίωσης των Νοικοκυριών της Χώρας μπορούν να αναζητηθούν στην ιστοσελίδα της ΕΛΣΤΑΤ, www.statistics.gr, στον σύνδεσμο «Στατιστικά Θέματα > Εισόδημα - Δαπάνες Νοικοκυριών».