



Δ Ε Λ Τ Ι Ο Τ Υ Π Ο Υ

ΕΡΕΥΝΑ ΕΙΣΟΔΗΜΑΤΟΣ ΚΑΙ ΣΥΝΘΗΚΩΝ ΔΙΑΒΙΩΣΗΣ ΤΩΝ ΝΟΙΚΟΚΥΡΙΩΝ 2009

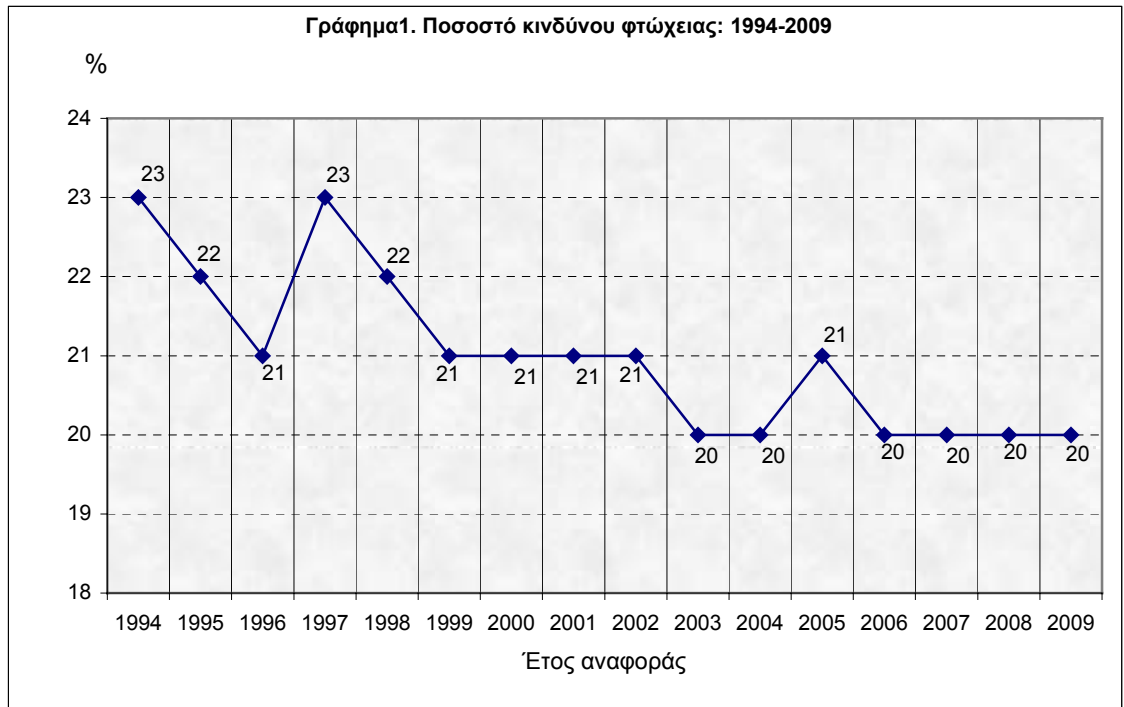
Κίνδυνος φτώχειας

Από την Ελληνική Στατιστική Αρχή ανακοινώνονται τα αποτελέσματα της δειγματοληπτικής Έρευνας Εισοδήματος και Συνθηκών Διαβίωσης των Νοικοκυριών (European Union - Statistics on Income and Living Conditions) έτους 2009, με περίοδο αναφοράς εισοδήματος το έτος 2008. Η έρευνα αποτελεί τη βασική πηγή αναφοράς των συγκριτικών στατιστικών για την κατανομή του εισοδήματος και τον κοινωνικό αποκλεισμό.

Α. Βασικές διαπιστώσεις

- Το 19,7% του πληθυσμού της Χώρας απειλείται από τη φτώχεια. Ο παραπάνω δείκτης, υπολογιζόμενος με την ίδια μεθοδολογία, παρουσιάζει σχετική σταθερότητα κατά τα τελευταία 14 έτη (1994-2008) για τα οποία υπάρχουν διαθέσιμα στοιχεία, κυμαινόμενος μεταξύ 20% και 23%.
- Ο κίνδυνος φτώχειας για παιδιά ηλικίας 0-17 ετών (παιδική φτώχεια) ανέρχεται σε 23,7% και είναι υψηλότερος κατά τέσσερις ποσοστιαίες μονάδες από το αντίστοιχο ποσοστό του συνολικού πληθυσμού.
- Ο κίνδυνος φτώχειας για άτομα ηλικίας άνω των 65 ετών υπολογίζεται σε ποσοστό 21,4% και είναι μειωμένος κατά 0,9 της ποσοστιαίας μονάδας σε σχέση με το προηγούμενο έτος.
- Το ποσοστό κινδύνου φτώχειας των ανέργων ανέρχεται σε 38,1%, με σημαντική αύξηση κατά 1,3 ποσοστιαίες μονάδες σε σχέση με το προηγούμενο έτος.
- Τα κοινωνικά επιδόματα μειώνουν το ποσοστό του κινδύνου της φτώχειας κατά 3 ποσοστιαίες μονάδες.

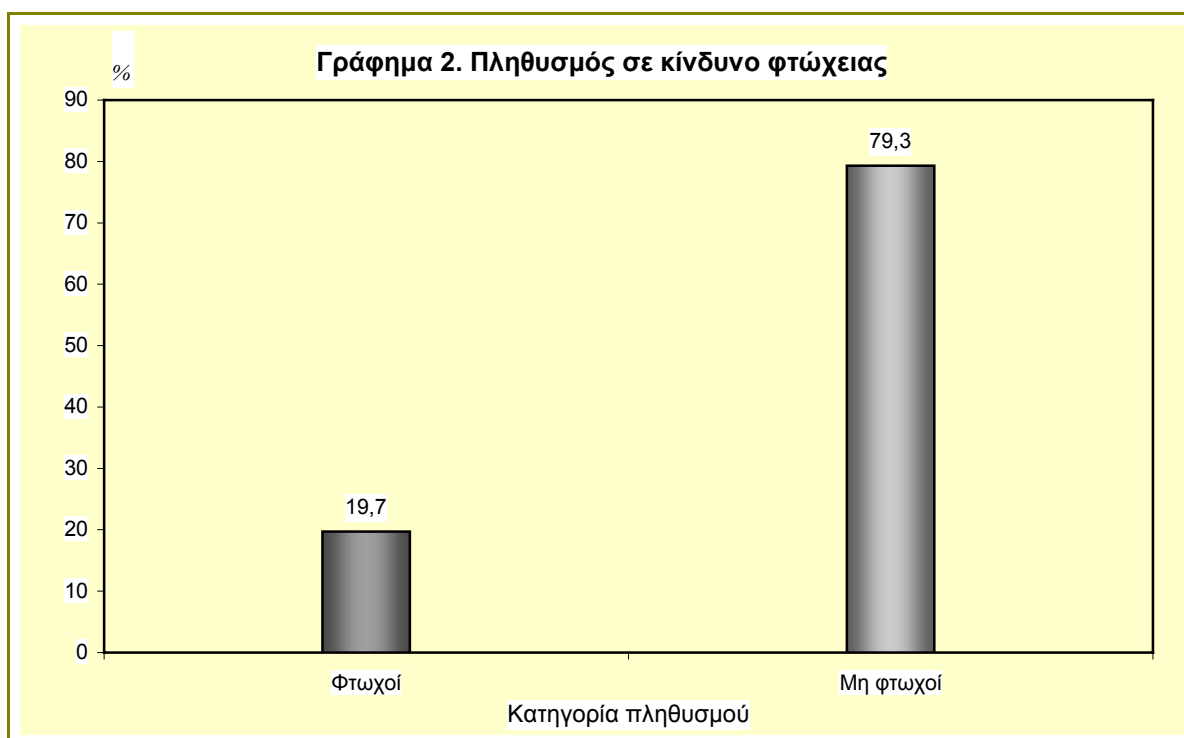
- Οι συντάξεις μειώνουν το ποσοστό του κινδύνου της φτώχειας κατά 19,3 ποσοστιαίες μονάδες.
- Ο κίνδυνος φτώχειας, αφού συμπεριληφθούν στο διαθέσιμο εισόδημα εισοδηματικές ροές, όπως ιδιοκατοίκηση, παροχές σε είδος προς μισθωτούς και ιδιοκατανάλωση, μειώνεται κατά, περίπου, 3,3 ποσοστιαίες μονάδες.



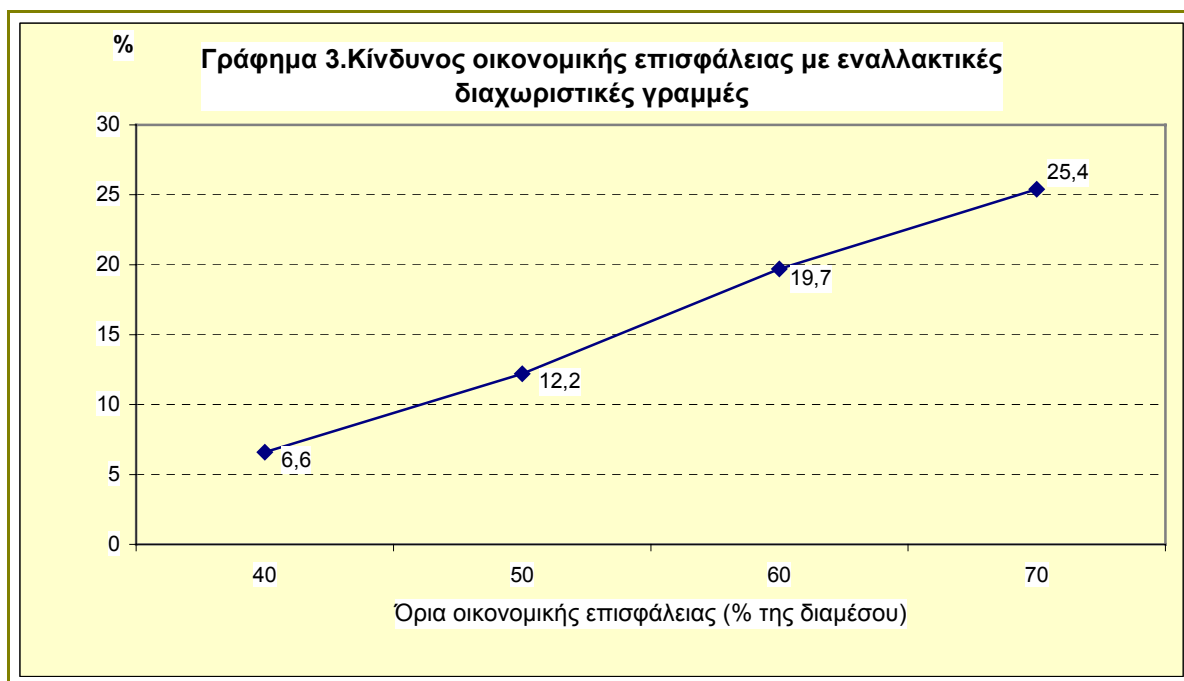
Β. Πληθυσμός σε κίνδυνο φτώχειας και κατώφλι φτώχειας

Ποσοστό πληθυσμού σε κίνδυνο φτώχειας	19,7 %
Κατώφλι κινδύνου φτώχειας ανά άτομο	6.897,30 ευρώ
Κατώφλι κινδύνου φτώχειας για νοικοκυριά με δύο ενήλικες και δύο εξαρτώμενα παιδιά ηλικίας κάτω των 14 ετών	14.484,40 »
Μέσο ετήσιο ατομικό ισοδύναμο εισόδημα	13.504,88 »
Μέσο ετήσιο διαθέσιμο εισόδημα νοικοκυριών	23.394,73 ευρώ

- Το χρηματικό όριο της φτώχειας ανέρχεται στο ετήσιο ποσό των 6.897,30 ευρώ ανά άτομο και σε 14.484,40 ευρώ για νοικοκυριά με δύο ενήλικες και δύο εξαρτώμενα παιδιά ηλικίας κάτω των 14 ετών.
- Το μέσο ετήσιο ατομικό ισοδύναμο εισόδημα ανέρχεται σε 13.504,88 ευρώ και το μέσο ετήσιο διαθέσιμο εισόδημα των νοικοκυριών της Χώρας σε 23.394,73 ευρώ.
- Τα νοικοκυριά που βρίσκονται σε κίνδυνο φτώχειας εκτιμώνται σε 845.000 και τα μέλη τους σε 2.147.108

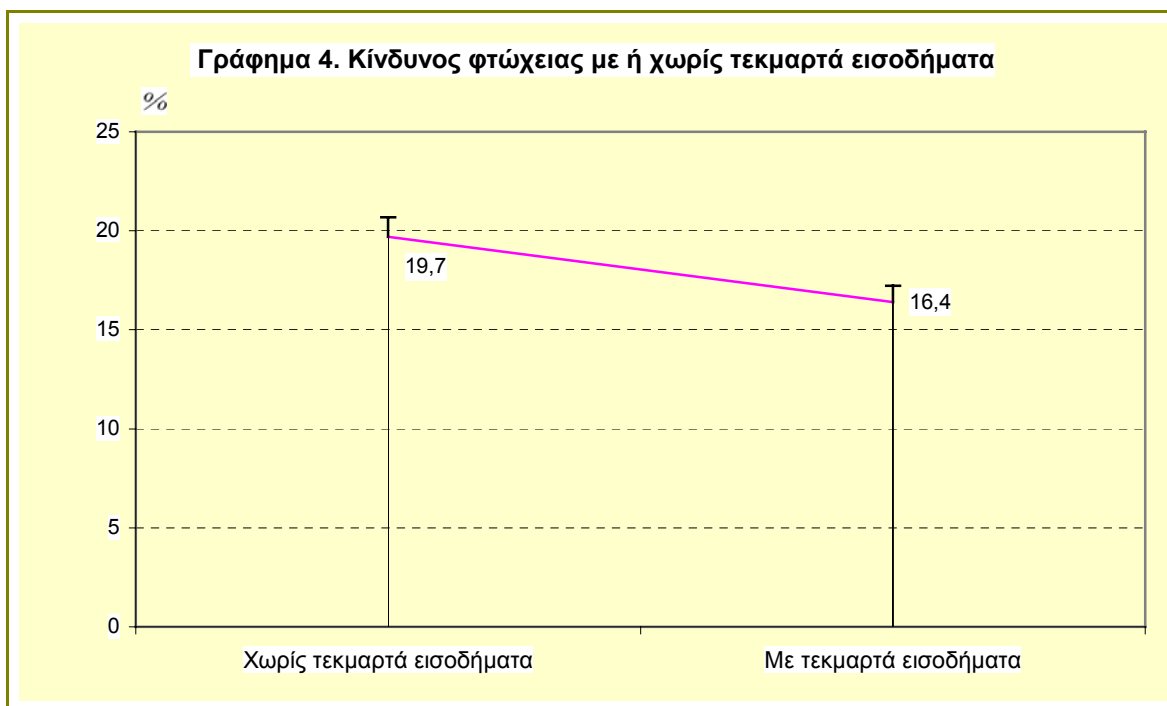


- Ο κίνδυνος φτώχειας, υπολογιζόμενος με τις εναλλακτικές διαχωριστικές γραμμές των 40%, 50% και 70% του συνολικού διαθέσιμου διάμεσου ισοδύναμου εισοδήματος, ανέρχεται σε ποσοστό 6,6%, 12,2% και 25,4%, αντίστοιχα (γράφημα 3).



Γ. Πληθυσμός σε κίνδυνο φτώχειας αφού συμπεριληφθούν τα τεκμαρτά εισοδήματα

- Ο σχετικός κίνδυνος φτώχειας αφού συμπεριληφθούν στο διαθέσιμο εισόδημα εισοδηματικές ροές, όπως ιδιοκατοίκηση, παροχές σε είδος προς μισθωτούς και ιδιοκατανάλωση, μειώνεται κατά, περίπου, 3,3 ποσοστιαίες μονάδες (γράφημα 4).
- Η μεγαλύτερη μείωση παρατηρείται στην ομάδα ηλικιών 65 ετών και άνω, στην οποία ο κίνδυνος φτώχειας εκτιμάται σε 14,4% από 21,4% πριν συμπεριληφθούν εισοδηματικές ροές και στην ομάδα ηλικιών 75 ετών και άνω, όπου ο κίνδυνος φτώχειας εκτιμάται σε 16,3% από 23,9% πριν συμπεριληφθούν εισοδηματικές ροές, δηλαδή έχουμε μείωση 7 και 7,6 ποσοστιαίων μονάδων, αντίστοιχα (πίνακας 2γ).

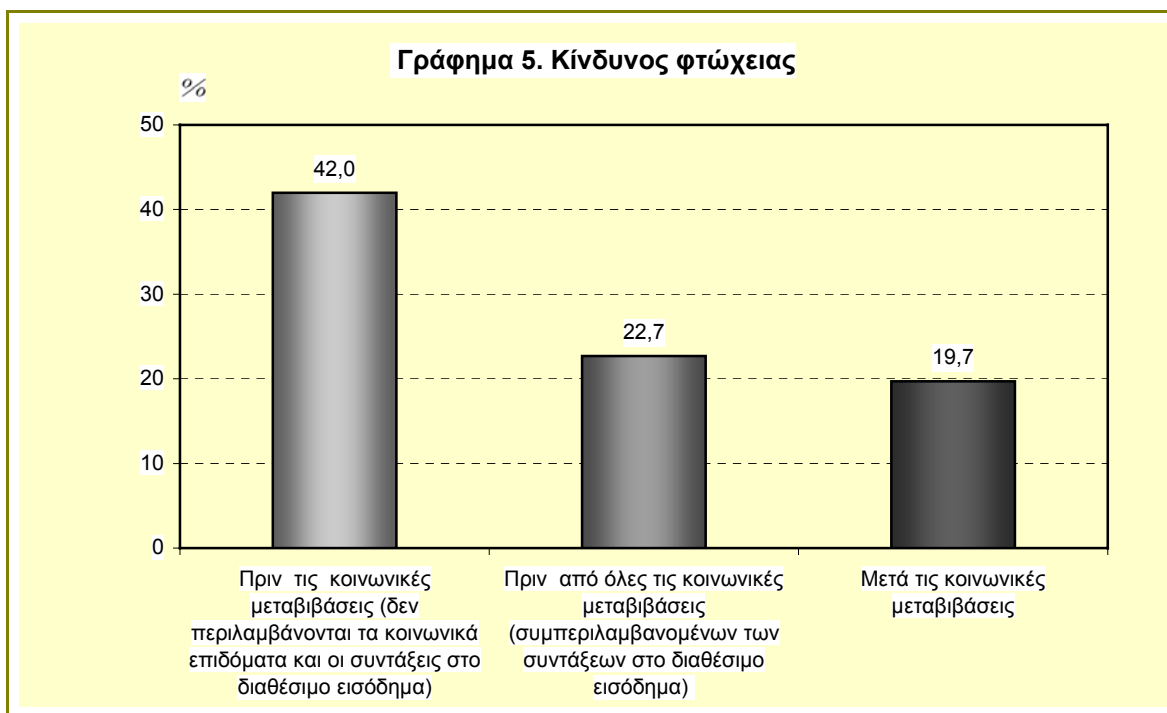


Δ. Οι κοινωνικές μεταβιβάσεις μειώνουν το ποσοστό κινδύνου φτώχειας, περίπου, κατά το ήμισυ

- Το ποσοστό κινδύνου φτώχειας πριν από όλες τις κοινωνικές μεταβιβάσεις (δηλαδή μη συμπεριλαμβανομένων των κοινωνικών επιδομάτων⁽¹⁾ και των συντάξεων⁽²⁾ στο συνολικό εισόδημα των νοικοκυριών) ανέρχεται σε 42,0%, ενώ, όταν περιλαμβάνονται μόνο οι συντάξεις και όχι τα κοινωνικά επιδόματα, μειώνεται στο 22,7% (γράφημα 5).
- Τα κοινωνικά επιδόματα μειώνουν το ποσοστό της φτώχειας κατά 3 ποσοστιαίες μονάδες.
- Οι συντάξεις μειώνουν το ποσοστό της φτώχειας κατά 19,3 ποσοστιαίες μονάδες.
- Το σύνολο των κοινωνικών μεταβιβάσεων μειώνει το ποσοστό της φτώχειας κατά 22,3 ποσοστιαίες μονάδες.
- Το ποσοστό κινδύνου φτώχειας πριν από όλες τις κοινωνικές μεταβιβάσεις (δηλαδή μη συμπεριλαμβανομένων των κοινωνικών επιδομάτων και των συντάξεων στο συνολικό εισόδημα των νοικοκυριών) εκτιμάται σε 85,2% για άτομα ηλικίας 65 ετών και άνω, ενώ μετά τις κοινωνικές μεταβιβάσεις εκτιμάται στο 26,7% του παραπάνω πληθυσμού, δηλαδή παρατηρείται μείωση 58,5 ποσοστιαίων μονάδων, αποδεικνύοντας τη σημαντική επίδραση των κοινωνικών μεταβιβάσεων, και κυρίως των συντάξεων, σε αυτή την ομάδα ηλικιών.

(1) Κοινωνικά επιδόματα είναι η κοινωνική βοήθεια (ΕΚΑΣ, εισοδηματικές ενισχύσεις σε νοικοκυριά μόνιμων κατοίκων ορεινών και μειονεκτικών περιοχών, επίδομα μακροχρόνια ανέργων ηλικίας 45-65 ετών κλπ.), τα οικογενειακά επιδόματα, τα επιδόματα / βοηθήματα ανεργίας, τα επιδόματα / βοηθήματα ασθένειας, τα επιδόματα / βοηθήματα αναπηρίας - ανικανότητας και οι εκπαιδευτικές παροχές.

(2) Ως συντάξεις θεωρούνται οι συντάξεις γήρατος από εργασία και οι συντάξεις / βοηθήματα από το / τη σύζυγο.



- Η επίδραση των συντάξεων στη μείωση του κινδύνου φτώχειας είναι μικρότερη στον πληθυσμό ηλικίας 18-64 ετών. Ο σχετικός κίνδυνος φτώχειας, όταν συμπεριλαμβάνονται τα κοινωνικά επιδόματα και δεν συμπεριλαμβάνονται οι συντάξεις στο διαθέσιμο εισόδημα, για αυτή την ομάδα ηλικιών, εκτιμάται στο 33,3%, ενώ όταν δεν συμπεριλαμβάνονται τα κοινωνικά επιδόματα και συμπεριλαμβάνονται οι συντάξεις στο διαθέσιμο εισόδημα, εκτιμάται στο 20,8% του παραπάνω πληθυσμού, δηλαδή παρατηρείται μείωση κατά 12,5 ποσοστιαίες μονάδες (πίνακες 8α και 8β).
- Οι κοινωνικές μεταβιβάσεις (συμπεριλαμβανομένων των συντάξεων) αποτελούν το 28,1% του διαθέσιμου εισοδήματος των νοικοκυριών της Χώρας.
 - Οι συντάξεις εμφανίζουν ένα αξιόλογο μερίδιο του διαθέσιμου εισοδήματος, αφού αποτελούν το 24,8% αυτού.
 - Τα κοινωνικά επιδόματα αποτελούν το 3,3% του διαθέσιμου εισοδήματος.

Ε. Χαρακτηριστικά πληθυσμού σε κίνδυνο φτώχειας

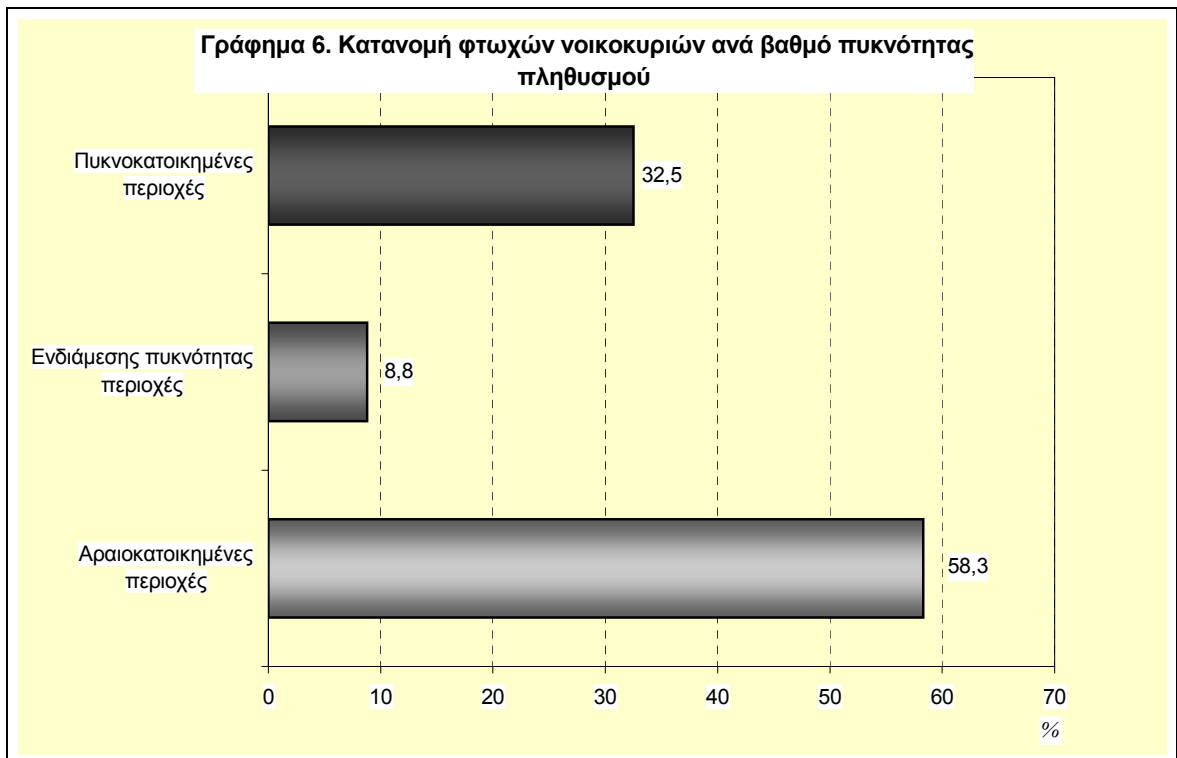
- Το ποσοστό κινδύνου φτώχειας είναι υψηλότερο στις γυναίκες σε σχέση με τους άνδρες, 20,2% και 19,1%, αντίστοιχα (πίνακας 2α). Τα μονοπρόσωπα νοικοκυριά με θήλυ μέλος απειλούνται από τη φτώχεια σε ποσοστό 28,3%, ενώ τα αντίστοιχα με άρρεν μέλος σε ποσοστό 23,0% (πίνακας 4).
- Ο κίνδυνος φτώχειας για παιδιά 0-17 ετών (παιδική φτώχεια) ανέρχεται σε 23,7% (πίνακας 2α).

- Ο κίνδυνος φτώχειας για άτομα ηλικίας άνω των 65 ετών υπολογίζεται σε ποσοστό 21,4%, ενώ για άτομα ηλικίας 18 έως 24 ετών σε ποσοστό 22,2% (πίνακας 2α).
- Οι εργαζόμενοι κινδυνεύουν λιγότερο από τους ανέργους και τους οικονομικά μη ενεργούς (συνταξιούχους, νοικοκυρές κλπ.). Το ποσοστό κινδύνου φτώχειας των εργαζομένων ανέρχεται σε 13,8% (άνδρες 16,1% και γυναίκες 10,6%), των λοιπών μη οικονομικά ενεργών σε 26,5% και των ανέργων σε 38,1% (πίνακας 3α).
- Ο σχετικός κίνδυνος φτώχειας για τους εργαζομένους με πλήρη απασχόληση ανέρχεται σε 12,5%, ενώ για τους εργαζομένους με μερική απασχόληση ανέρχεται σε 26,9% (πίνακας 3β).
- Τα νοικοκυριά που διαμένουν σε ιδιόκτητη κατοικία απειλούνται από φτώχεια κατά 18,5%, ενώ αυτά που διαμένουν σε ενοικιασμένη κατοικία κατά 25,1% (πίνακας 5α). Ο σχετικός κίνδυνος φτώχειας ηλικιωμένων 75 ετών και άνω, κατά ιδιοκτησιακό καθεστώς της κατοικίας τους, ανέρχεται για τους ιδιοκτήτες σε 25,1% ενώ για τους ενοικιαστές σε 11,7% (πίνακας 5β).
- Ο κίνδυνος φτώχειας των νοικοκυριών με εξαρτώμενα παιδιά και χωρίς εργαζόμενα μέλη ανέρχεται σε 43,3% του συνόλου των νοικοκυριών αυτής της κατηγορίας, ενώ ο αντίστοιχος δείκτης για νοικοκυριά χωρίς παιδιά και χωρίς εργαζόμενα μέλη ανέρχεται σε 28,2% (πίνακας 6).
- Ο κίνδυνος φτώχειας των νοικοκυριών με ένα γονέα και, τουλάχιστον, ένα εξαρτώμενο παιδί ανέρχεται σε 32,1%, ενώ ο αντίστοιχος δείκτης για τα νοικοκυριά με δύο γονείς και ένα εξαρτώμενο παιδί ανέρχεται σε 22,3% (πίνακας 4).
- Τα μέλη των νοικοκυριών που διαμένουν σε αραιοκατοικημένες περιοχές, απειλούνται από τη φτώχεια περισσότερο από αυτά που διαμένουν σε πυκνοκατοικημένες και ενδιάμεσης πυκνότητας περιοχές. Τα ποσοστά κινδύνου φτώχειας ανά βαθμό πυκνότητας⁽¹⁾ πληθυσμού είναι 32,5%, 8,8% και 58,3% για τις πυκνοκατοικημένες, ενδιάμεσης πυκνότητας και αραιοκατοικημένες περιοχές, αντίστοιχα (γράφημα 6).

⁽¹⁾ **α. Πυκνοκατοικημένη περιοχή:** η περιοχή με πυκνότητα άνω των 500 κατοίκων ανά τετραγωνικό χιλιόμετρο και πληθυσμό, τουλάχιστον, 50.000 κατοίκους.

β. Περιοχή ενδιάμεσης πυκνότητας: η περιοχή με πυκνότητα άνω των 100 κατοίκων ανά τετραγωνικό χιλιόμετρο, η οποία είτε έχει συνολικό πληθυσμό, τουλάχιστον, 50.000 κατοίκους είτε γειτνιάζει με πυκνοκατοικημένη περιοχή.

γ. Αραιοκατοικημένη περιοχή: η περιοχή που δεν ανήκει σε καμία από τις προηγούμενες δύο κατηγορίες.



ΣΤ. Βάθος του κινδύνου της φτώχειας

- Το βάθος (χάσμα) της φτώχειας, το οποίο αναφέρεται στην εισοδηματική κατάσταση των ατόμων που βρίσκονται κάτω από το όριο της φτώχειας, ανέρχεται στο 24,1%. Αυτό σημαίνει ότι το 50% των φτωχών κατέχουν εισόδημα μεγαλύτερο από το 75,9% του ορίου της φτώχειας (το οποίο ανέρχεται σε 6.897,30 ευρώ), δηλαδή πάνω από 5.235,00 ευρώ, ετησίως, ανά άτομο (πίνακας 9α).
- Το βάθος κινδύνου φτώχειας εκτιμάται για παιδιά ηλικίας 0-17 ετών σε 26,4%, ενώ για άτομα ηλικίας 65 ετών και άνω εκτιμάται σε 14,7% (πίνακας 9α).

Ζ. Κίνδυνος φτώχειας υπολογιζόμενος με το κατώφλι φτώχειας του έτους 2005

- Ο κίνδυνος φτώχειας για το έτος 2009 υπολογιζόμενος με το κατώφλι φτώχειας του έτους 2005 (πληθωρισμένο με τον εναρμονισμένο δείκτη τιμών καταναλωτή 2006-2009), εκτιμάται σε 16,2%. Παρουσιάζει, δηλαδή, μείωση μόνο κατά 2,5 ποσοστιαίες μονάδες σε σχέση με το ποσοστό κινδύνου φτώχειας με δεδομένα του έτους 2009, υπολογιζόμενο με το κατώφλι φτώχειας του έτους 2009 (πίνακας 10).

Συμπεράσματα

Πληθυσμός που απειλείται από τη φτώχεια:

- Νοικοκυριά με εξαρτώμενα παιδιά και χωρίς εργαζόμενα μέλη (43,3%)
- Γυναίκες άνεργες (40,1%)
- Μονογονεϊκά νοικοκυριά με, τουλάχιστον, ένα εξαρτώμενο παιδί (32,1%)
- Νοικοκυριά με έναν ενήλικα ηλικίας 65 ετών και άνω (30,6%)
- Νοικοκυριά με 2 ενήλικες με τρία ή περισσότερα εξαρτώμενα παιδιά (28,6%)
- Νοικοκυριά χωρίς εξαρτώμενα παιδιά και χωρίς εργαζόμενα μέλη (28,2%)
- Μονοπρόσωπο νοικοκυριό με μέλος θήλυ (28,3%)
- Παιδιά ηλικίας 0-17 ετών (23,7%)
- Νέοι και νέες ηλικίας 16 έως 24 ετών (23,0%)

Παρατηρήσεις επί των αποτελεσμάτων

Επισημαίνεται ότι για την εξαγωγή ορθών συμπερασμάτων, κατά την μελέτη των αποτελεσμάτων της έρευνας, πρέπει να ληφθεί υπόψη ότι στον ερευνώμενο πληθυσμό δεν περιλαμβάνονται ομάδες πληθυσμού που είναι, κατά τεκμήριο, φτωχές, όπως άστεγοι, διαβιούντες σε ιδρύματα, Ρομά κλπ.

Δεδομένου ότι οι δείκτες επηρεάζονται σημαντικά από διάφορες υποκατηγορίες πληθυσμού (ηλικιακές κατηγορίες, τύποι νοικοκυριών κλπ.), επισημαίνεται ότι αυτές δεν είναι αντιπροσωπευτικές του συνολικού πληθυσμού της Χώρας στο δείγμα. Μια μεγάλη κατηγορία που επηρεάζει το δείκτη της φτώχειας είναι οι οικονομικοί μετανάστες, κατηγορία που, επίσης, υποαντιπροσωπεύεται.

ΠΙΝΑΚΕΣ

Πίνακας 1. Κατώφλι σχετικού κινδύνου φτώχειας μετά τις κοινωνικές μεταβιβάσεις, κατά τύπο νοικοκυριού

Σε ευρώ

Τύπος νοικοκυριού	Κατώφλι κινδύνου φτώχειας
Μονοπρόσωπα νοικοκυριά	6.897,30
Νοικοκυριά με δύο ενήλικες και δύο εξαρτώμενα παιδιά	14.484,40

Πίνακας 2α. Κίνδυνος φτώχειας μετά τις κοινωνικές μεταβιβάσεις, κατά φύλο και ομάδες ηλικιών

%

Ομάδες ηλικιών	Σύνολο	Θήλεις	Άρρενες
Σύνολο	19,7	20,2	19,1
0-64	19,3	19,8	18,8
0-15	23,6	-	-
0-17	23,7	-	-
16-64	18,3	18,9	17,7
18-64	18,1	18,7	17,5
16-24	23,0	23,6	22,5
18-24	22,2	23,1	21,3
25-49	17,9	18,4	17,4
50-64	16,8	17,6	15,9
65+	21,4	21,9	20,9

Πίνακας 2β. Κίνδυνος φτώχειας ηλικιωμένων μετά τις κοινωνικές μεταβιβάσεις, κατά φύλο και ομάδες ηλικιών

%

Ομάδες ηλικιών	Σύνολο	Θήλεις	Άρρενες
Σύνολο	19,7	20,2	19,1
0-59	19,3	19,6	19,0
0-74	19,3	19,9	18,7
60+	21,1	22,2	19,7
75+	23,9	23,6	24,3

Πίνακας 2γ. Κίνδυνος φτώχειας μετά τις κοινωνικές μεταβιβάσεις, κατά ομάδες ηλικιών, μετά τη συμπερίληψη των τεκμαρτών εισοδημάτων

%

Ομάδες ηλικιών	Σύνολο
Σύνολο	16,4
0-64	18,4
0-17	21,4
18-24	20,9
25-49	15,4
50-64	14,5
65+	14,4
0-59	17,0
0-74	15,4
60+	15,9
75+	16,3

Πίνακας 2δ. Κίνδυνος φτώχειας συνταξιούχων μετά τις κοινωνικές μεταβιβάσεις, κατά φύλο

%

Σύνολο	Θήλεις	Άρρενες
18,4	19,2	17,8

Πίνακας 3α. Κίνδυνος φτώχειας μετά τις κοινωνικές μεταβιβάσεις, κατά ασχολία και φύλο

%

Ασχολία	Σύνολο πληθυσμού	Θήλεις	Άρρενες
Εργαζόμενοι	13,8	10,6	16,1
Μη εργαζόμενοι (άνεργοι και οικονομικά μη ενεργοί)	23,9	25,6	21,1
Άνεργοι	38,1	40,1	35,3
Συνταξιούχοι	18,4	19,2	17,8
Λοιποί μη οικονομικά ενεργοί (εκτός συνταξιούχων)	26,5	27,0	24,5

Πίνακας 3β. Κίνδυνος φτώχειας εργαζομένων μετά τις κοινωνικές μεταβιβάσεις, κατά κατάσταση απασχόλησης

Κατάσταση απασχόλησης	%
Πλήρης απασχόληση	12,5
Μερική απασχόληση	26,9

Πίνακας 4. Κίνδυνος φτώχειας μετά τις κοινωνικές μεταβιβάσεις, κατά τύπο νοικοκυριού

Τύπος νοικοκυριού	%
Συνολικός πληθυσμός	19,7
Νοικοκυριά με εξαρτώμενα παιδιά	22,3
Μονογονεϊκό νοικοκυριό με, τουλάχιστον, ένα εξαρτώμενο παιδί	32,1
Δύο ενήλικες με ένα εξαρτώμενο παιδί	22,3
Δύο ενήλικες με δύο εξαρτώμενα παιδιά	22,4
Δύο ενήλικες με τρία ή περισσότερα εξαρτώμενα παιδιά	28,6
Τρεις ή περισσότεροι ενήλικες με εξαρτώμενα παιδιά	18,6
Νοικοκυριά χωρίς εξαρτώμενα παιδιά	17,4
Μονοπρόσωπο νοικοκυριό	26,4
-Ένας ενήλικας ηλικίας 65 ετών και άνω	30,6
-Ένας ενήλικας ηλικίας κάτω των 65 ετών	23,1
-Μονοπρόσωπο νοικοκυριό - θήλυ	28,3
-Μονοπρόσωπο νοικοκυριό - άρρεν	23,0
Δύο ενήλικες χωρίς εξαρτώμενα παιδιά ηλικίας κάτω των 65 ετών	17,2
Δύο ενήλικες χωρίς εξαρτώμενα παιδιά, ο ένας, τουλάχιστον, ηλικίας 65 ετών και άνω	21,0
Τρεις ή περισσότερους ενήλικες χωρίς εξαρτώμενα παιδιά	12,7

Πίνακας 5α. Κίνδυνος φτώχειας μετά τις κοινωνικές μεταβιβάσεις, κατά ιδιοκτησιακό καθεστώς κατοικίας

%

Ομάδες ηλικιών	Ιδιοκτήτες			Ενοικιαστές		
	Σύνολο	Θήλεις	Άρρενες	Σύνολο	Θήλεις	Άρρενες
Σύνολο	18,5	19,0	17,9	25,1	25,6	24,6
0-17	21,1	-	-	33,5	-	-
18-64	16,7	17,3	16,0	23,7	24,4	23,0
65+	21,8	22,2	21,3	17,3	18,2	16,0

Πίνακας 5β. Κίνδυνος φτώχειας μετά τις κοινωνικές μεταβιβάσεις, κατά τις ομάδες ηλικιών 60+, 65+ και 75+ και ιδιοκτησιακό καθεστώς κατοικίας

%

Ομάδες ηλικιών	Ιδιοκτήτες	Ενοικιαστές
60+	21,3	18,8
65+	21,8	17,3
75+	25,1	11,7

Πίνακας 6 . Σχετικός κίνδυνος φτώχειας, κατά ένταση εργασίας
%

Τύπος νοικοκυριού, κατά ένταση εργασίας	Σύνολο	Άρρενες	Θήλεις
Νοικοκυριά χωρίς εξαρτώμενα παιδιά και με όλα τα μέλη εργαζόμενα-νοικοκυριό με 'ένταση εργασίας' =1 (maxwork)	9,3	10,4	8,1
Νοικοκυριά χωρίς εξαρτώμενα παιδιά-νοικοκυριό με 'ένταση εργασίας' μεταξύ 0 και 1 (somework)	14,4	13,7	15,2
Νοικοκυριά χωρίς εξαρτώμενα παιδιά και κανένα μέλος εργαζόμενο- νοικοκυριό με 'ένταση εργασίας' =0 (nonework)	28,2	27,6	28,6
Νοικοκυριά με εξαρτώμενα παιδιά και με όλα τα μέλη εργαζόμενα- νοικοκυριό με 'ένταση εργασίας' =1 (maxwork)	11,2	10,8	11,7
Νοικοκυριά με εξαρτώμενα παιδιά-νοικοκυριό με 'ένταση εργασίας' μεταξύ 0,5 και 1 (somework)	30,2	30,7	29,8
Νοικοκυριά με εξαρτώμενα παιδιά-νοικοκυριό με 'ένταση εργασίας' μεταξύ 0 και 0,5 (somework)	44,2	43,2	45,2
Νοικοκυριά με εξαρτώμενα παιδιά και κανένα μέλος εργαζόμενο-νοικοκυριό με 'ένταση εργασίας' =0 (nonework)	43,3	38,9	46,0

Πίνακας 7α. Κίνδυνος φτώχειας μετά τις κοινωνικές μεταβιβάσεις, με εναλλακτικές διαχωριστικές γραμμές
%

Κατώφλι κινδύνου φτώχειας	Ομάδες ηλικιών	Σύνολο πληθυσμού	Θήλεις	Άρρενες
40% του διάμεσου ισοδύναμου διαθέσιμου εισοδήματος	Σύνολο	6,6	6,8	6,4
	0-17	8,2	-	-
	18-64	6,6	7,0	6,3
	65+	5,0	5,1	4,7
50% του διάμεσου ισοδύναμου διαθέσιμου εισοδήματος	Σύνολο	12,2	12,7	11,8
	0-17	16,1	-	-
	18-64	11,7	12,3	11,2
	65+	10,2	11,0	9,2
70% του διάμεσου ισοδύναμου διαθέσιμου εισοδήματος	Σύνολο	25,4	26,2	24,6
	0-17	30,2	-	-
	18-64	23,1	23,8	22,3
	65+	29,2	29,9	28,2

Πίνακας 7β. Κίνδυνος φτώχειας ηλικιωμένων μετά τις κοινωνικές μεταβιβάσεις, με εναλλακτικές διαχωριστικές γραμμές

Κατώφλι κινδύνου φτώχειας	Ομάδες ηλικιών	%
50% του διάμεσου ισοδύναμου διαθέσιμου εισοδήματος	60+	11,2
	65+	10,2
	75+	11,1
70% του διάμεσου ισοδύναμου διαθέσιμου εισοδήματος	60+	28,4
	65+	29,2
	75+	31,7

Πίνακας 8α. Κίνδυνος φτώχειας ⁽¹⁾ πριν από τις κοινωνικές μεταβιβάσεις, κατά φύλο και ομάδες ηλικιών
%

Ομάδες ηλικιών	Σύνολο πληθυσμού	Θήλεις	Άρρενες
Σύνολο	42,0	44,3	39,6
0-17	27,8	-	-
18-64	33,3	35,1	31,5
65+	85,2	84,3	85,9

⁽¹⁾ Περιλαμβάνονται τα κοινωνικά επιδόματα στο διαθέσιμο εισόδημα, ενώ δεν συμπεριλαμβάνονται οι συντάξεις.

Πίνακας 8β. Κίνδυνος φτώχειας ⁽¹⁾ πριν από όλες τις κοινωνικές μεταβιβάσεις, κατά φύλο και ομάδες ηλικιών
%

Ομάδες ηλικιών	Σύνολο πληθυσμού	Θήλεις	Άρρενες
Σύνολο	22,7	23,7	21,6
0-17	25,2	-	-
18-64	20,8	21,5	20,1
65+	26,7	28,9	23,9

⁽¹⁾ Δεν περιλαμβάνονται ούτε τα κοινωνικά επιδόματα ούτε οι συντάξεις στο διαθέσιμο εισόδημα.

Πίνακας 9α. Βάθος (χάσμα) σχετικού κινδύνου φτώχειας μετά τις κοινωνικές μεταβιβάσεις, κατά φύλο και ομάδες ηλικιών
%

Ομάδες ηλικιών	Σύνολο πληθυσμού	Θήλεις	Άρρενες
Σύνολο	24,1	24,1	24,4
0-17	26,4	-	-
18-64	26,1	26,9	25,4
65+	14,7	14,4	17,0

Πίνακας 9β. Βάθος (χάσμα) σχετικού κινδύνου φτώχειας ηλικιωμένων μετά τις κοινωνικές μεταβιβάσεις, κατά φύλο και ομάδες ηλικιών

%

Ομάδες ηλικιών	Σύνολο πληθυσμού	Θήλεις	Άρρενες
65+	14,7	17,0	14,4
75+	14,6	18,2	14,3

Πίνακας 10. Κίνδυνος φτώχειας υπολογιζόμενος με το κατώφλι φτώχειας (πληθωρισμένο με τον εναρμονισμένο δείκτη καταναλωτή) του έτους 2005, κατά ομάδες ηλικιών και φύλο

%

Ομάδες ηλικιών	Σύνολο	Θήλεις	Άρρενες
Σύνολο	16,2	16,7	15,8
0-17	19,9	-	-
18-64	15,1	15,6	14,5
65+	16,8	16,0	17,5

ΕΠΕΞΗΓΗΜΑΤΙΚΕΣ ΣΗΜΕΙΩΣΕΙΣ

Έρευνα Εισοδήματος και Συνθηκών Διαβίωσης των Νοικοκυριών (European Union - Statistics on Income and Living Conditions - EU-SILC)	<p>Η Έρευνα Εισοδήματος και Συνθηκών Διαβίωσης των Νοικοκυριών (EU-SILC) αποτελεί μέρος ενός κοινοτικού στατιστικού προγράμματος, στο οποίο συμμετέχουν όλες οι χώρες μέλη της Ευρωπαϊκής Ένωσης και αντικατέστησε, από το 2003, το ευρωπαϊκό panel νοικοκυριών (European Community Household Panel, ECHP), προκειμένου να επιτευχθεί η ποιοτική βελτίωση των στατιστικών δεδομένων που αφορούν στη φτώχεια και στον κοινωνικό αποκλεισμό.</p> <p>Βασικός στόχος της έρευνας είναι η μελέτη, σε ευρωπαϊκό και εθνικό επίπεδο, των συνθηκών διαβίωσης των νοικοκυριών σε σχέση, κυρίως, με το εισόδημά τους. Η έρευνα αποτελεί τη βασική πηγή αναφοράς των συγκριτικών στατιστικών για την κατανομή του εισοδήματος και τον κοινωνικό αποκλεισμό σε ευρωπαϊκό επίπεδο. Η συγκρισιμότητα των στοιχείων θεωρείται εξασφαλισμένη, αφού η έρευνα διενεργείται σε όλες τις χώρες μέλη, χρησιμοποιώντας κοινές μεταβλητές.</p>
Νομικό πλαίσιο	<p>Η έρευνα διενεργήθηκε με απόφαση του Υπουργού Οικονομίας και Οικονομικών και διέπεται από τις διατάξεις του Κανονισμού του Ευρωπαϊκού Συμβουλίου και Κοινοβουλίου με αριθ. 1177/2003.</p>
Περίοδος αναφοράς του εισοδήματος	<p>Η περίοδος αναφοράς του εισοδήματος είναι το προηγούμενο της έρευνας ημερολογιακό έτος.</p>
Κάλυψη	<p>Η έρευνα καλύπτει όλα τα ιδιωτικά νοικοκυριά της Χώρας με τα μέλη τους, ανεξάρτητα από το μέγεθος ή οποιαδήποτε οικονομικά και κοινωνικά χαρακτηριστικά τους.</p> <p>Εξαιρούνται από την έρευνα:</p> <ul style="list-style-type: none">• Οι συλλογικές κατοικίες, όπως π.χ. ξενοδοχεία, πανσιόν, νοσοκομεία, γηροκομεία, στρατόπεδα, αναμορφωτήρια κλπ. Συλλογικές κατοικίες θα θεωρηθούν και τα νοικοκυριά που παρέχουν στέγη με διατροφή σε άνω των πέντε τροφίμους.• Τα νοικοκυριά με μέλη ξένους υπηκόους που υπηρετούν σε ξένες διπλωματικές αποστολές.
Μεθοδολογία	<p>Η έρευνα είναι δειγματοληπτική με σχεδιασμό (<i>rotational integrated design</i>), που επιλέχθηκε ως ο πλέον κατάλληλος για ενιαία συγχρονική και διαχρονική έρευνα. Η τελική δειγματοληπτική μονάδα είναι το νοικοκυριό. Οι μονάδες ανάλυσης είναι τα νοικοκυριά και τα μέλη τους.</p> <p>Η διαχρονική δομή του δείγματος διακρίνεται σε τέσσερα εναλλασσόμενα υπο-δείγματα (panels), καθένα από τα οποία είναι αντιπροσωπευτικό του πληθυσμού, και διαρκεί τέσσερα χρόνια. Για κάθε δύο διαδοχικά χρόνια υπάρχει μερική επικάλυψη (75%) των panels. Κάθε χρόνο ένα panel εγκαταλείπει το δείγμα και ένα νέο panel επιλέγεται. Το σχήμα εναλλαγής άρχισε από το πρώτο έτος (2003). Για να υπάρξει πλήρες δείγμα το πρώτο έτος της έρευνας, τα τέσσερα panels άρχισαν ταυτόχρονα. Για τη διαχρονική συνιστώσα του EU-SILC, τα άτομα που επιλέγονται, αρχικά, ερευνώνται για περίοδο τεσσάρων χρόνων ίση με τη διάρκεια του κάθε panel.</p> <p>Η έρευνα EU-SILC βασίζεται σε δισταδιακή στρωματοποιημένη δειγματοληψία νοικοκυριών από πλαίσιο δειγματοληψίας που έχει δημιουργηθεί με βάση τα στοιχεία της Απογραφής Πληθυσμού του 2001 και καλύπτει πλήρως τον πληθυσμό αναφοράς.</p> <p>Ο σχεδιασμός της δειγματοληψίας περιλαμβάνει δύο επίπεδα στρωμάτωσης:</p> <ol style="list-style-type: none">1) Το πρώτο επίπεδο είναι γεωγραφική στρωμάτωση που βασίζεται στη διαίρεση της Χώρας σε Περιφέρειες, οι οποίες αντιστοιχούν στο ευρωπαϊκό επίπεδο διαμέρισης NUTS II, ενώ τα δύο μεγάλα πολεοδομικά συγκροτήματα Αθήνας και Θεσσαλονίκης συγκροτούν χωριστά γεωγραφικά στρώματα.2) Το δεύτερο επίπεδο στρωμάτωσης είναι η ταξινόμηση των οικισμών, μέσα σε κάθε Περιφέρεια, σε τέσσερις κατηγορίες αστικότητας, σύμφωνα με το μέγεθος του πληθυσμού τους. Η στρωμάτωση των δύο μεγάλων πολεοδομικών συγκροτημάτων έγινε κατά απογραφικές εποπτείες. <p>Το δείγμα των ιδιωτικών νοικοκυριών επιλέγεται σε δύο στάδια. Στο πρώτο στάδιο, ένα τυχαίο δείγμα μονάδων επιφανείας (κατοικημένων γεωγραφικών περιοχών που περικλείονται από φυσικά ή τεχνητά όρια) επιλέγεται με συστηματική δειγματοληψία από κάθε τελικό στρώμα με πιθανότητα επιλογής της κάθε μονάδας αναλογική του αριθμού των ιδιωτικών νοικοκυριών που αυτή περιέχει. Στο δεύτερο στάδιο, ένα συστηματικό τυχαίο δείγμα ιδιωτικών νοικοκυριών επιλέγεται με δεδομένο δειγματοληπτικό κλάσμα, από το σύγχρονο πληθυσμό των νοικοκυριών (με βάση προμέτρηση που γίνεται στο πεδίο) κάθε επιλεγμένης μονάδας επιφανείας.</p>

Μέγεθος δείγματος Κατά το 2009, η έρευνα διενεργήθηκε σε τελικό δείγμα 7.036 νοικοκυριών και σε 18.035 μέλη των νοικοκυριών αυτών, εκ των οποίων 15.045 ηλικίας 16 ετών και άνω. Ο μέσος όρος μελών υπολογίστηκε ανά νοικοκυριό στα 2,6.

Σταθμίσεις Για την εκτίμηση των χαρακτηριστικών της έρευνας, τα στοιχεία κάθε ατόμου και κάθε νοικοκυριού του δείγματος πολλαπλασιάστηκαν με έναν αναγωγικό συντελεστή. Ο αναγωγικός συντελεστής προκύπτει ως το γινόμενο των ακόλουθων τριών παραγόντων (σταθμίσεων):

- α. Η αντίστροφη πιθανότητα επιλογής του ατόμου, που συμπίπτει με την αντίστροφη πιθανότητα επιλογής του νοικοκυριού.
- β. Το αντίστροφο του ποσοστού απόκρισης των νοικοκυριών εντός του στρώματος.
- γ. Ένας διορθωτικός συντελεστής, ο οποίος καθορίζεται κατά τρόπο ώστε:

ι) Η εκτίμηση των ατόμων, κατά φύλο και ομάδες ηλικιών, που θα προκύψει ανά γεωγραφική περιφέρεια να συμπίπτει με τον αντίστοιχο αριθμό που υπολογίστηκε με προβολή για την περίοδο αναφοράς της έρευνας και βασίστηκε στη φυσική κίνηση πληθυσμού (απογραφική πληθυσμού 2001 και γεννήσεις, θάνατοι, μετανάστευση).

ιι) Η εκτίμηση των νοικοκυριών, κατά τάξη μεγέθους (1, 2, 3, 4 ή 5+ μέλη) και κατά ιδιοκτησιακό καθεστώς, να συμπίπτει με αυτή του έτους αναφοράς που υπολογίστηκε με προβολή βασισμένη στη διαχρονική τάση της απογραφής πληθυσμού των ετών 1991 και 2001.

Μεθοδολογία μέτρησης της φτώχειας Η γραμμή φτώχειας (το κατώφλι της φτώχειας) υπολογίζεται με τη σχετική έννοια (φτωχός σε σχέση με τους άλλους) και ορίζεται στο 60% του διάμεσου ισοδύναμου συνολικού διαθέσιμου εισοδήματος του νοικοκυριού, με βάση την τροποποιημένη κλίμακα ισοδυναμίας του ΟΟΣΑ, διαφοροποιούμενη από την έννοια του κινδύνου της απόλυτης φτώχειας (ο φτωχός που στερείται βασικών μέσων επιβίωσης). Για τον υπολογισμό του συνολικού ισοδύναμου διαθέσιμου εισοδήματος του νοικοκυριού λαμβάνεται υπόψη το συνολικό καθαρό εισόδημα, δηλαδή το εισόδημα που προκύπτει μετά την αφαίρεση των φόρων και των εισφορών για κοινωνική ασφάλιση, που λαμβάνεται από όλα τα μέλη του νοικοκυριού.

Συγκεκριμένα, οι εισοδηματικές συνιστώσες που περιλαμβάνονται στην έρευνα είναι:

- Το εισόδημα από εργασία
- Το εισόδημα από περιουσία
- Οι κοινωνικές παροχές και οι συντάξεις
- Οι χρηματικές μεταβιβάσεις από άλλα νοικοκυριά
- Το τεκμαρτό εισόδημα από τη χρήση του αυτοκινήτου της επιχείρησης

Εισοδηματικές συνιστώσες, όπως το τεκμαρτό ενοίκιο από ιδιοκατοίκηση, οι έμμεσες κοινωνικές μεταβιβάσεις, τα εισοδήματα σε είδος και οι τόκοι από δάνεια, είναι δυνατόν να επηρεάσουν σημαντικά τα αποτελέσματα και περιλαμβάνονται στην έρευνα από το έτος αυτό (2007).

Ως ισοδύναμο διαθέσιμο ατομικό εισόδημα ορίζεται το συνολικό διαθέσιμο εισόδημα του νοικοκυριού μετά τη διαίρεσή του με το ισοδύναμο μέγεθος του νοικοκυριού. Το ισοδύναμο μέγεθος του νοικοκυριού υπολογίζεται σύμφωνα με την τροποποιημένη κλίμακα του ΟΟΣΑ.

Επισημαίνεται ότι στην κατανομή κατά άτομο θεωρείται, με βάση τον παραπάνω ορισμό, ότι το κάθε μέλος του νοικοκυριού κατέχει το ίδιο εισόδημα που αντιστοιχεί στο ισοδύναμο διαθέσιμο εισόδημα. Αυτό σημαίνει ότι το κάθε μέλος του νοικοκυριού απολαμβάνει το ίδιο επίπεδο διαβίωσης. Συνεπώς, στην κατά άτομο κατανομή, το εισόδημα που αποδίδεται σε κάθε άτομο δεν αντιπροσωπεύει χρηματική απολαβή, αλλά έναν δείκτη επιπέδου διαβίωσης.

Το συνολικό διαθέσιμο εισόδημα ενός νοικοκυριού υπολογίζεται ως το άθροισμα των εισοδημάτων των μελών των νοικοκυριών (εισόδημα από μισθωτές υπηρεσίες, από αυτοαπασχόληση, συντάξεις, επιδόματα ανεργίας, εισόδημα από ακίνητη περιουσία, οικογενειακά επιδόματα, τακτικές χρηματικές μεταβιβάσεις κλπ.), δηλαδή του συνόλου των καθαρών αποδοχών από όλες τις πηγές εισοδήματος μετά την αφαίρεση των τυχόν παροχών προς άλλα νοικοκυριά. Στο ποσό αυτό πρέπει να προστεθεί και ο φόρος που, ενδεχομένως, επιστράφηκε και αφορούσε στην εκκαθάριση των εισοδημάτων του προηγούμενου έτους.

Κλίμακα ισοδυναμίας Το ισοδύναμο μέγεθος του νοικοκυριού υπολογίζεται με βάση την τροποποιημένη κλίμακα του ΟΟΣΑ, σύμφωνα με την οποία ορίζεται συντελεστής στάθμισης 1 για τον πρώτο ενήλικα, 0,5 για το δεύτερο ενήλικα και παιδιά 14 ετών και άνω και 0,3 για παιδιά 13 ετών και κάτω. Παράδειγμα: Το εισόδημα του νοικοκυριού με δύο ενήλικες και δύο παιδιά κάτω των 14 ετών διαιρείται με το συντελεστή ισοδυναμίας $1+0,5+2 \times 0,3 = 2,1$, για νοικοκυριό με δύο ενήλικες διά 1,5, για νοικοκυριό με 2 ενήλικες και 2 παιδιά ηλικίας 14 ετών και άνω διά 2,5 κλπ.

Εξαρτώμενα παιδιά Εξαρτώμενα παιδιά θεωρούνται τα παιδιά ηλικίας έως 16 ετών και τα παιδιά ηλικίας 16 έως 24 ετών που είναι οικονομικά μη ενεργά (μαθητές, σπουδαστές, στρατιώτες, νοικοκυρές κλπ.)

Δείκτες *Κύριοι δείκτες*

1. Κίνδυνος φτώχειας μετά τις κοινωνικές μεταβιβάσεις ανά:
 - Φύλο και ομάδες ηλικιών
 - Συνήθη δραστηριότητα
 - Τύπο νοικοκυριού
 - Ιδιοκτησιακό καθεστώς της κατοικίας
 - Ένταση εργασίας
 - Ενδεικτικές τιμές σε Μονάδες Αγοραστικής Δύναμης, σε ευρώ
2. Σχετικό βάθος (χάσμα) του κινδύνου της φτώχειας, κατά ομάδες ηλικιών και φύλο

Δευτερεύοντες δείκτες

3. Κίνδυνος φτώχειας υπολογιζόμενος με εναλλακτικές διαχωριστικές γραμμές
4. Κίνδυνος φτώχειας σε μια δεδομένη χρονική στιγμή, κατά ομάδες ηλικιών και φύλο
5. Κίνδυνος φτώχειας πριν τις κοινωνικές μεταβιβάσεις, κατά ομάδες ηλικιών και φύλο
6. Μέσο ισοδύναμο εισόδημα

Ορισμοί δεικτών *1. Κίνδυνος φτώχειας μετά τις κοινωνικές μεταβιβάσεις*

Ως κίνδυνος φτώχειας μετά τις κοινωνικές μεταβιβάσεις ορίζεται το ποσοστό των ατόμων που ζουν σε νοικοκυριά, των οποίων το συνολικό ισοδύναμο διαθέσιμο εισόδημα είναι χαμηλότερο του 60% του εθνικού διάμεσου ισοδύναμου διαθέσιμου εισοδήματος.

2. Σχετικό βάθος (χάσμα) του κινδύνου φτώχειας

Το σχετικό βάθος (χάσμα) του κινδύνου φτώχειας αναφέρεται στην εισοδηματική κατάσταση των ατόμων που βρίσκονται κάτω από το όριο της φτώχειας και ορίζεται ως η διαφορά του εισοδήματος των φτωχών ατόμων από το όριο της φτώχειας, δηλαδή μας παρέχει το μέσο έλλειμμα των φτωχών ατόμων.

3. Κίνδυνος φτώχειας υπολογιζόμενος με εναλλακτικές διαχωριστικές γραμμές

Ως κίνδυνος φτώχειας μετά τις κοινωνικές μεταβιβάσεις με εναλλακτικές διαχωριστικές γραμμές, ορίζεται το ποσοστό των ατόμων που διαβιούν σε νοικοκυριά των οποίων το συνολικό ισοδύναμο διαθέσιμο εισόδημα είναι χαμηλότερο του 40%, 50% και 70% του εθνικού διάμεσου ισοδύναμου διαθέσιμου εισοδήματος.

4. Κίνδυνος φτώχειας υπολογιζόμενος με το κατώφλι φτώχειας (πληθωρισμένο με τον εναρμονισμένο δείκτη τιμών καταναλωτή) του έτους 2005, κατά ομάδες ηλικιών και φύλο

Με έτος βάσης το 2009, ως κίνδυνος φτώχειας υπολογιζόμενος με το κατώφλι φτώχειας (πληθωρισμένο με τον εναρμονισμένο δείκτη τιμών καταναλωτή 2006-2009) του έτους 2005 ορίζεται το ποσοστό των ατόμων των οποίων το συνολικό ισοδύναμο διαθέσιμο εισόδημα το έτος 2009 είναι χαμηλότερο από το εισόδημα του κατώφλιου της φτώχειας, υπολογιζόμενο για το έτος 2005, πληθωρισμένο με στοιχεία από τον εναρμονισμένο δείκτη καταναλωτή.

5. Κίνδυνος φτώχειας πριν τις κοινωνικές μεταβιβάσεις

5.1. Κίνδυνος φτώχειας πριν τις κοινωνικές μεταβιβάσεις, κατά φύλο και ομάδες ηλικιών
Περιλαμβάνονται τα κοινωνικά επιδόματα στο διαθέσιμο εισόδημα, ενώ δε συμπεριλαμβάνονται οι συντάξεις

Ως κίνδυνος φτώχειας πριν τις κοινωνικές μεταβιβάσεις (περιλαμβάνονται τα κοινωνικά επιδόματα στο διαθέσιμο εισόδημα, ενώ δε συμπεριλαμβάνονται οι συντάξεις), ορίζεται το ποσοστό των ατόμων που ζουν σε νοικοκυριά των οποίων το συνολικό ισοδύναμο διαθέσιμο εισόδημα είναι μικρότερο του 60% του εθνικού διάμεσου ισοδύναμου διαθέσιμου εισοδήματος.

*5.2. Κίνδυνος φτώχειας πριν τις κοινωνικές μεταβιβάσεις, κατά φύλο και ομάδες ηλικιών
Δεν περιλαμβάνονται ούτε τα κοινωνικά επιδόματα ούτε οι συντάξεις στο διαθέσιμο εισόδημα*

Ως κίνδυνος φτώχειας πριν τις κοινωνικές μεταβιβάσεις (δεν περιλαμβάνονται ούτε τα κοινωνικά επιδόματα ούτε οι συντάξεις στο διαθέσιμο εισόδημα), συμπεριλαμβανομένων των συντάξεων σε αυτές, ορίζεται το ποσοστό των ατόμων που διαβιούν σε νοικοκυριά των οποίων το συνολικό ισοδύναμο διαθέσιμο εισόδημα είναι μικρότερο του 60% του εθνικού διάμεσου ισοδύναμου διαθέσιμου εισοδήματος.

Κοινωνικές μεταβιβάσεις θεωρούνται τα κοινωνικά επιδόματα, δηλαδή η κοινωνική βοήθεια (ΕΚΑΣ, εισοδηματικές ενισχύσεις σε νοικοκυριά μόνιμων κατοίκων ορεινών και μειονεκτικών περιοχών, επίδομα μακροχρόνια ανέργων ηλικίας 45-65 ετών κλπ.), τα οικογενειακά επιδόματα, τα επιδόματα / βοηθήματα ανεργίας, τα επιδόματα / βοηθήματα ασθένειας, τα επιδόματα / βοηθήματα αναπηρίας - ανικανότητας και οι εκπαιδευτικές παροχές και οι συντάξεις (δηλαδή συντάξεις γήρατος από εργασία και συντάξεις / βοηθήματα από το / τη σύζυγο).

6. Μέσο ισοδύναμο εισόδημα

Ως μέσο ισοδύναμο εισόδημα ορίζεται ο μέσος όρος των ισοδύναμων διαθέσιμων εισοδημάτων όλων των μελών των νοικοκυριών της Χώρας.

Παραπομπές Περισσότερες πληροφορίες (πίνακες, γραφήματα, μεθοδολογία) σχετικά με την Έρευνα Εισοδήματος και Συνθηκών Διαβίωσης των Νοικοκυριών της Χώρας μπορούν να αναζητηθούν στην ιστοσελίδα της ΕΛ.ΣΤΑΤ. www.statistics.gr, στο σύνδεσμο «Στατιστικά Θέματα > Εισόδημα – Δαπάνες Νοικοκυριών > Εισόδημα και Συνθήκες διαβίωσης».