



ΕΛΛΗΝΙΚΗ ΔΗΜΟΚΡΑΤΙΑ

ΥΠΟΥΡΓΕΙΟ ΟΙΚΟΝΟΜΙΑΣ & ΟΙΚΟΝΟΜΙΚΩΝ



ΓΕΝΙΚΗ ΓΡΑΜΜΑΤΕΙΑ  
ΕΘΝΙΚΗΣ ΣΤΑΤΙΣΤΙΚΗΣ ΥΠΗΡΕΣΙΑΣ  
ΤΗΣ ΕΛΛΑΔΟΣ

Πειραιάς, 27.5.2008

## Δ Ε Λ Τ Ι Ο Τ Υ Π Ο Υ

### ΕΡΕΥΝΑ ΕΙΣΟΔΗΜΑΤΟΣ ΚΑΙ ΣΥΝΘΗΚΩΝ ΔΙΑΒΙΩΣΗΣ ΤΩΝ ΝΟΙΚΟΚΥΡΙΩΝ, ΕΤΟΥΣ 2006

#### **Συμμετοχή σε πολιτιστικές δραστηριότητες**

Από τη Γενική Γραμματεία της Εθνικής Στατιστικής Υπηρεσίας της Ελλάδος ανακοινώνονται τα αποτελέσματα της έρευνας που αφορά στη «Συμμετοχή σε πολιτιστικές δραστηριότητες», με στόχο τη διερεύνηση του βαθμού συμμετοχής του πληθυσμού της Χώρας στις παραπάνω υπηρεσίες.

Η έρευνα αποτέλεσε μέρος της δειγματοληπτικής Έρευνας Εισοδήματος και Συνθηκών Διαβίωσης των Νοικοκυριών, έτους 2006 (European Union- Statistics on Income and Living Conditions), με περίοδο αναφοράς εισοδήματος το έτος 2005. Η έρευνα διενεργήθηκε σε τελικό δείγμα 5.700 νοικοκυριών και σε 12.151 μέλη των νοικοκυριών αυτών, ηλικίας 16 ετών και άνω.

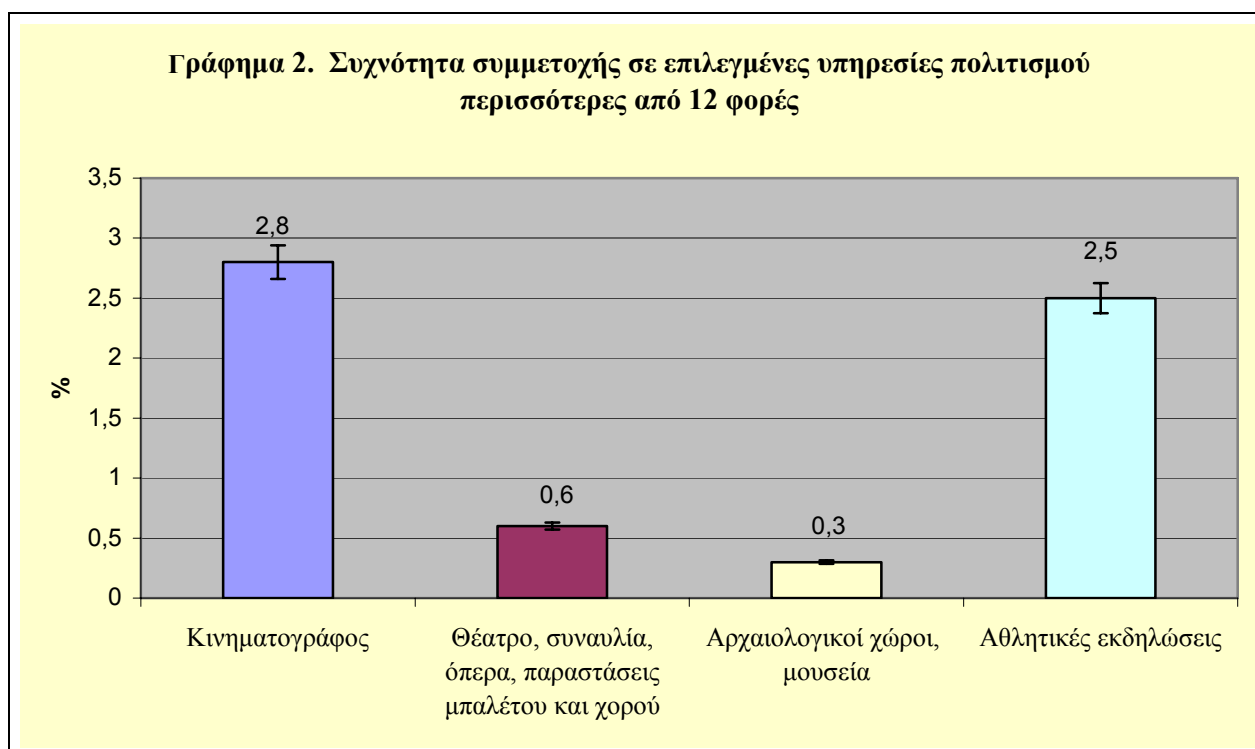
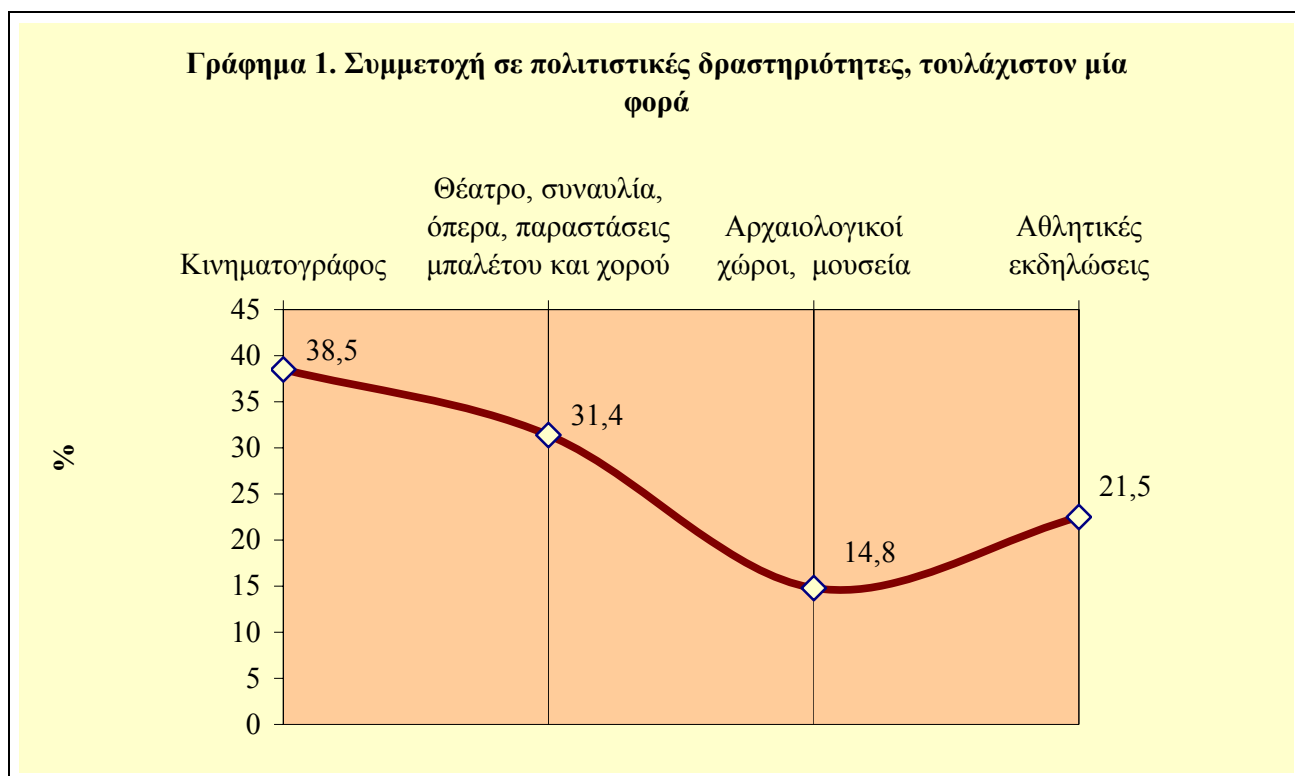
Το ερωτηματολόγιο συμπληρώθηκε από όλα τα παρόντα μέλη, που γεννήθηκαν από το έτος 1989 και μετά, ηλικίας, δηλαδή, 16 ετών και άνω. Τα ερωτήματα, λόγω της φύσης της έρευνας, απαντήθηκαν προσωπικά από τον ίδιο τον ερευνώμενο, ενώ μόνο ειδικές περιπτώσεις ατόμων που απουσίαζαν προσωρινά (λόγω εργασίας, στρατιώτες, φοιτητές κλπ.) απαντήθηκαν δι' αντιπροσώπου.

Με την έρευνα συγκεντρώθηκαν πληροφορίες σχετικά με τη συμμετοχή κάθε μέλους, ξεχωριστά, σε πολιτιστικές εκδηλώσεις, που πραγματοποιήθηκαν κατά τη διάρκεια του τελευταίου δωδεκάμηνου, στην Ελλάδα ή στο εξωτερικό.

Οι πολιτιστικές δραστηριότητες αφορούν σε:

- Κινηματογράφο
- Θέατρο, συναυλία, όπερα, παραστάσεις μπαλέτου και χορού
- Αρχαιολογικούς χώρους, μουσεία
- Αθλητικές εκδηλώσεις

## Α. Συμμετοχή σε πολιτιστικές εκδηλώσεις

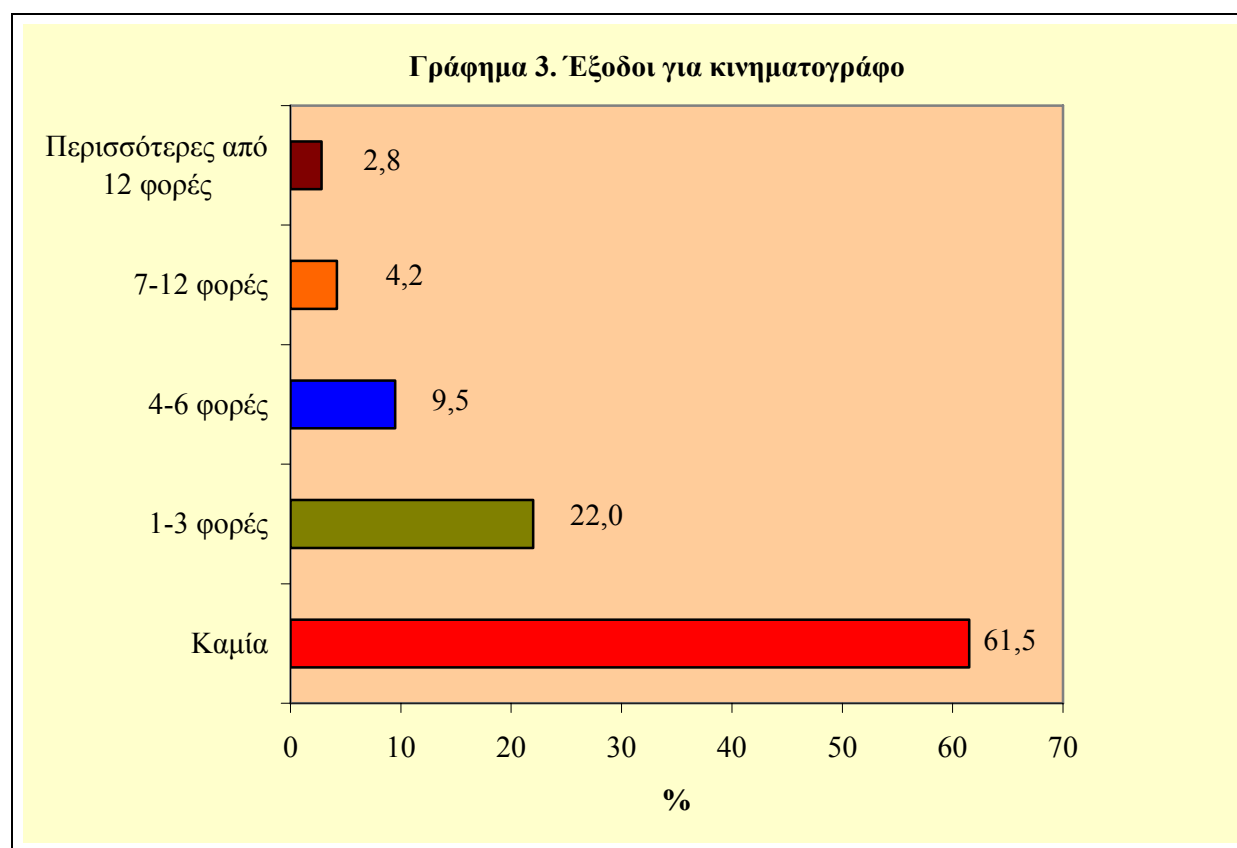


Σύμφωνα με τα γραφήματα 1 και 2:

- Το 38,5% πήγε, τουλάχιστον, μία φορά στον κινηματογράφο, ενώ το 2,8% περισσότερες από 12.
- Το 31,4% παρακολούθησε, τουλάχιστον, μία φορά παράσταση θεάτρου, συναυλία, όπερα, παραστάσεις μπαλέτου και χορού, ενώ το 0,6% περισσότερες από 12.
- Το 14,8% επισκέφθηκε, τουλάχιστον, μία φορά αρχαιολογικούς χώρους και μουσεία, ενώ το 0,3% περισσότερες από 12.
- Το 21,5% παρακολούθησε, τουλάχιστον, μία φορά αθλητικές εκδηλώσεις, ενώ το 2,5% περισσότερες από 12.

Στο γράφημα 3 και στον Πίνακα 1, που ακολουθούν, εμφανίζονται τα ποσοστά επισκέψεων στον κινηματογράφο ανάλογα με τη συχνότητα των επισκέψεων (καμία φορά, 1-3 φορές, 4-6, 7-12, περισσότερες από 12 φορές). Επίσης, στον ίδιο πίνακα εμφανίζονται και τα ποσοστά επισκέψεων στις υπόλοιπες πολιτιστικές δραστηριότητες (θέατρο/αθλητικές εκδηλώσεις /αρχαιολογικοί χώροι) ανάλογα με την συχνότητα των επισκέψεων.

Διαπιστώνεται ότι ο κινηματογράφος είναι η δημοφιλέστερη πολιτιστική δραστηριότητα και ακολουθούν κατά σειρά προτίμησης οι υπόλοιπες: θέατρο, συναυλίες, όπερα, παραστάσεις μπαλέτου και χορού - αθλητικές εκδηλώσεις - αρχαιολογικοί χώροι και μουσεία.



- Το 24,4% του πληθυσμού παρακολούθησε θεατρικές παραστάσεις, συναυλία, όπερα, παραστάσεις μπαλέτου και χορού 1 έως 3 φορές το χρόνο, ενώ με την ίδια συχνότητα το 22% του πληθυσμού πήγε στον κινηματογράφο, το 12,4% επισκέφθηκε αρχαιολογικούς χώρους και μουσεία και το 12,9% πήγε σε αθλητικές εκδηλώσεις (Πίνακας 1).
- Το 9,5% του πληθυσμού πήγε κινηματογράφο 4 έως 6 φορές το χρόνο, ενώ με την ίδια συχνότητα το 4,7% του πληθυσμού παρακολούθησε θεατρικές παραστάσεις, συναυλίες, όπερα, παραστάσεις μπαλέτου και χορού, το 1,7% επισκέφθηκε αρχαιολογικούς χώρους και μουσεία και το 4,2% πήγε σε αθλητικές εκδηλώσεις (Πίνακας 1).
- Το 4,2% του πληθυσμού πήγε κινηματογράφο 7 έως 12 φορές το χρόνο, ενώ με την ίδια συχνότητα το 1,7% του πληθυσμού παρακολούθησε θεατρικές παραστάσεις συναυλίες, όπερα, παραστάσεις μπαλέτου και χορού, το 0,4% επισκέφθηκε αρχαιολογικούς χώρους και μουσεία και το 1,8% πήγε σε αθλητικές εκδηλώσεις (Πίνακας 1).
- Στους Πίνακες 1α και 1β εμφανίζονται τα ποσοστά συμμετοχής σε πολιτιστικές δραστηριότητες στο Ν. Αττικής και στη Λοιπή Χώρα.

**Πίνακας 1. Συχνότητα συμμετοχής σε πολιτιστικές δραστηριότητες**

%

Συχνότητα	Κινηματογράφος	Θέατρο, συναυλία, όπερα, παραστάσεις μπαλέτου και χορού	Αρχαιολογικοί χώροι, μουσεία	Αθλητικές εκδηλώσεις
Καμία	61,5	68,6	85,2	78,5
1-3 φορές	22,0	24,4	12,4	12,9
4-6 φορές	9,5	4,7	1,7	4,2
7-12 φορές	4,2	1,7	0,4	1,8
Περισσότερες από 12 φορές	2,8	0,6	0,3	2,5

**Πίνακας 1α. Συχνότητα συμμετοχής σε πολιτιστικές δραστηριότητες στο Ν. Αττικής**

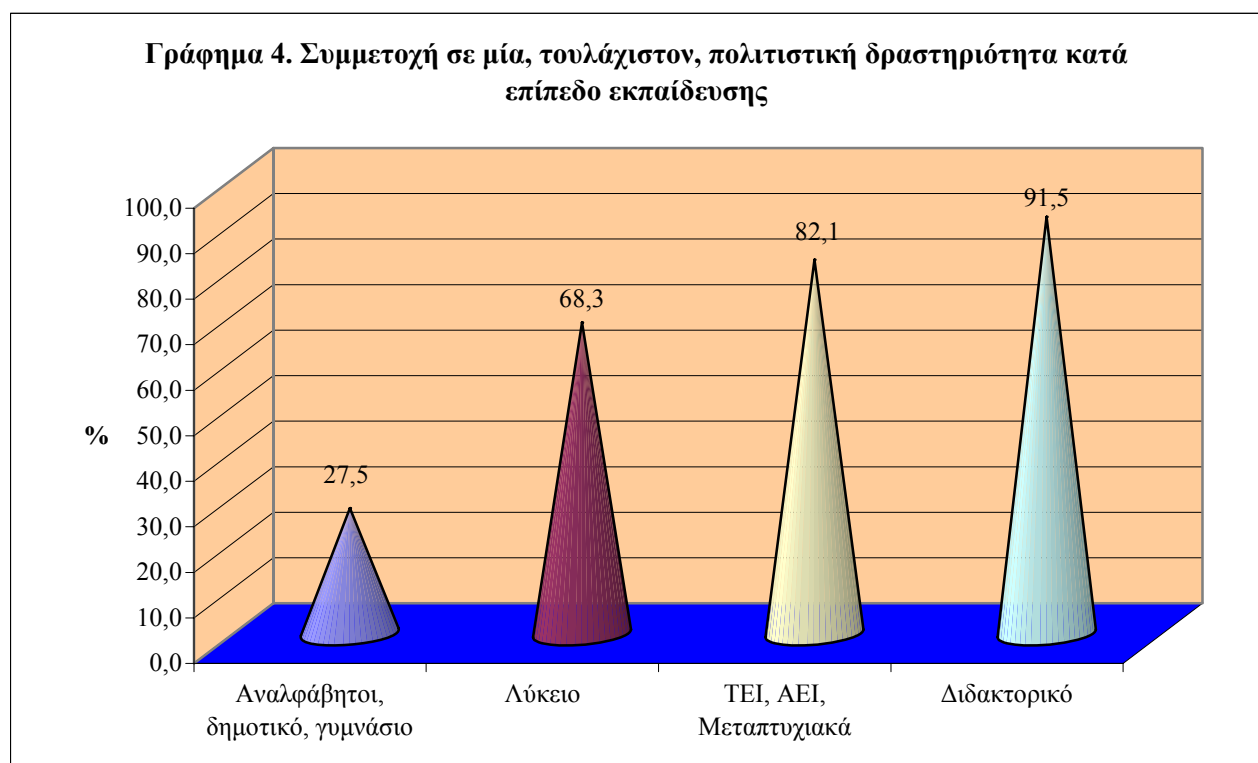
%

Συχνότητα	Κινηματογράφος	Θέατρο, συναυλία, όπερα, παραστάσεις μπαλέτου και χορού	Αρχαιολογικοί χώροι, μουσεία	Αθλητικές εκδηλώσεις
Καμία	52,1	63,8	81,1	79,7
1-3 φορές	24,3	26,8	14,4	12,5
4-6 φορές	12,9	6,3	3,3	3,9
7-12 φορές	6,0	2,3	0,7	1,4
Περισσότερες από 12 φορές	4,7	0,9	0,6	2,4

**Πίνακας 1β. Συχνότητα συμμετοχής σε πολιτιστικές δραστηριότητες στη Λοιπή Χώρα**  
%

Συχνότητα	Κινηματογράφος	Θέατρο, συναυλία, όπερα, παραστάσεις μπαλέτου και χορού	Αρχαιολογικοί χώροι, μουσεία	Αθλητικές εκδηλώσεις
Καμία	67,2	71,6	87,7	77,8
1-3 φορές	20,7	22,9	11,2	13,1
4-6 φορές	7,4	3,7	,8	4,5
7-12 φορές	3,1	1,4	0,2	2,1
Περισσότερες από 12 φορές	1,7	0,5	0,1	2,5

## Β. Εκπαίδευση και συμμετοχή σε πολιτιστικές δραστηριότητες



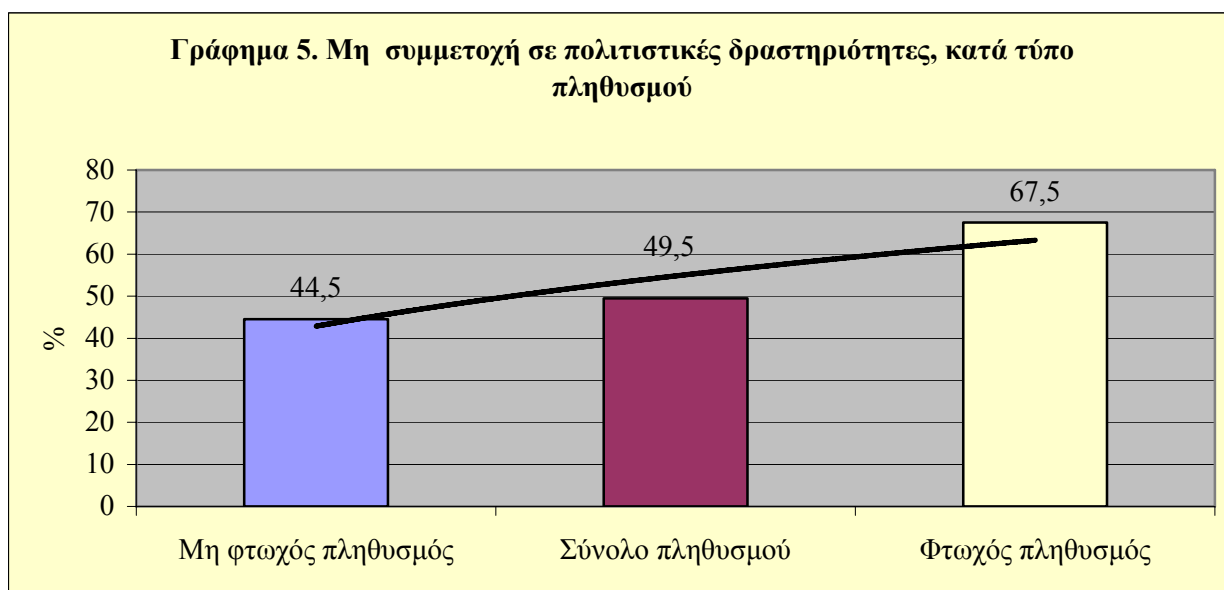
- Από το Γράφημα 4 προκύπτει ότι όσον υψηλότερο είναι το επίπεδο εκπαίδευσης τόσο υψηλότερο είναι και το ποσοστό συμμετοχής σε μία, τουλάχιστον, πολιτιστική δραστηριότητα.

Συγκεκριμένα:

- Το χαμηλότερο ποσοστό (27,5%) καταγράφεται στους αναλφάβητους ή αυτούς που δεν έχουν τελειώσει το δημοτικό ή το γυμνάσιο, ενώ το υψηλότερο ποσοστό σε όσους κατέχουν διδακτορικό (91,5%).

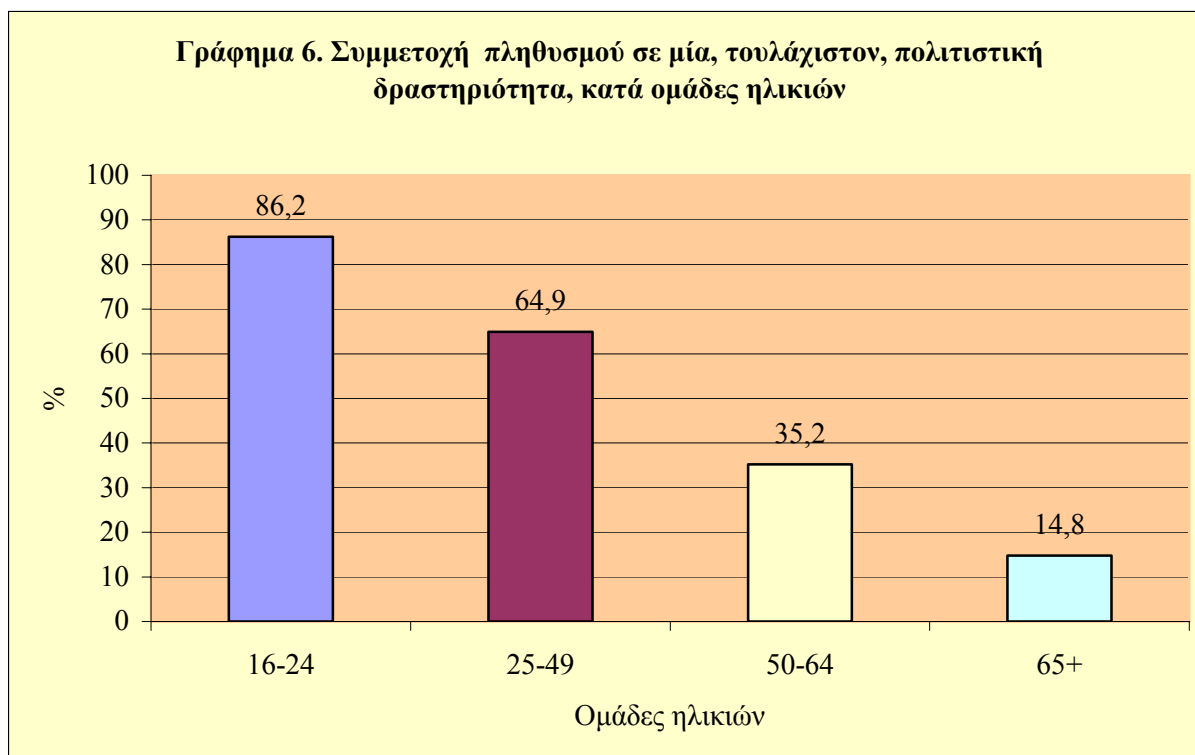
- Το 82,1% του πληθυσμού που έχει τελειώσει ΤΕΙ, ΑΕΙ ή μεταπτυχιακά έχει συμμετάσχει τουλάχιστον μία φορά σε πολιτιστική εκδήλωση.

### Γ. Κίνδυνος φτώχειας και συμμετοχή σε πολιτιστικές δραστηριότητες



Από το Γράφημα 5 προκύπτει ότι δεν είχαν καμία συμμετοχή σε πολιτιστικές δραστηριότητες το 49,5% του συνολικού πληθυσμού, το 44,9% του μη φτωχού πληθυσμού και το 67,5% του φτωχού πληθυσμού.

## Δ. Ηλικία, φύλο και συμμετοχή σε πολιτιστικές δραστηριότητες



- Όσο μικρότερη είναι η ηλικία του ατόμου τόσο μεγαλύτερη είναι η συμμετοχή του σε πολιτιστικές δραστηριότητες. Παρατηρούνται υψηλά ποσοστά συμμετοχής σε τουλάχιστον μια πολιτιστική εκδήλωση στις ομάδες ηλικιών 16-24 ετών και 25-49 ετών (86,2% και 64,9%, αντίστοιχα) και χαμηλότερα ποσοστά στις ομάδες ηλικιών 50-64 ετών και 65 ετών και άνω (35,2% και 14,8% αντίστοιχα) (Γράφημα 6).
- Τα άτομα ηλικίας 16-24 ετών πήγαν στον κινηματογράφο, τουλάχιστον, μια φορά σε ποσοστό 78,1%, ενώ, αντίθετα, το 92,7 % του πληθυσμού ηλικίας 65 ετών και άνω δεν πήγε καμία φορά στον κινηματογράφο (Πίνακας 2).
- Τα κορίτσια ηλικίας 16-24 ετών πηγαίνουν περισσότερες φορές στον κινηματογράφο από ότι τα αγόρια. Το 10,2% των κοριτσιών αυτής της κατηγορίας πηγαίνει περισσότερο από 12 φορές στον κινηματογράφο, ενώ το αντίστοιχο ποσοστό των αγοριών ίδιας ηλικίας ανέρχεται σε 7,0% (Πίνακας 2α).
- Το 47,9% των ατόμων ηλικίας 16-24 ετών δεν παρακολούθησε καμία παράσταση θεάτρου, όπερας κλπ. Το ποσοστό μη παρακολούθησης θεατρικών παραστάσεων αυξάνεται ανάλογα με την αύξηση της ηλικίας (Πίνακας 3α).
- Το μεγαλύτερο ποσοστό επισκεψιμότητας σε αρχαιολογικούς χώρους εμφανίζεται και πάλι στην ηλικία 16 - 24 ετών (26,8%), μειώνεται, όμως, όσο αυξάνεται η ηλικία (Πίνακας 4).
- Ομοίως, το μεγαλύτερο ποσοστό συμμετοχής σε αθλητικές εκδηλώσεις εμφανίζεται στις ηλικίες 16 - 24 ετών (41,7%) (Πίνακας 5). Ειδικότερα, το ποσοστό των αγοριών που συμμετέχουν, τουλάχιστον, μία φορά σε αθλητικές δραστηριότητες είναι κατά πολύ υψηλότερο του αντίστοιχου των κοριτσιών ηλικίας 16-24 ετών (62 % και 21,1% αντίστοιχα). Το αντίστοιχο ισχύει για όλες τις ηλικιακές ομάδες (όσον αφορά τα ποσοστά συμμετοχής στις αθλητικές δραστηριότητες ανδρών και γυναικών). Βέβαια η διαφορά των ποσοστών συμμετοχής στην συγκεκριμένη δραστηριότητα τείνει μειούμενη όσον αναφερόμαστε στις μεγαλύτερες ηλικίες (Πίνακας 5α).

**Πίνακας 2. Έξοδοι για κινηματογράφο, κατά ομάδες ηλικιών**  
%

Συχνότητα	Ομάδες ηλικιών			
	16-24	25-49	50-64	65+
Καμία	21,9	49,0	79,3	92,7
1-3 φορές	31,3	31,0	14,4	5,8
4-6 φορές	25,3	11,7	4,1	0,9
7-12 φορές	12,9	5,0	1,4	0,2
Περισσότερες από 12 φορές	8,6	3,3	0,8	0,3

**Πίνακας 2α. Έξοδοι για κινηματογράφο, κατά ομάδες ηλικιών και φύλο**  
%

Συχνότητα	Ομάδες ηλικιών και φύλο							
	16-24		25-49		50-64		65+	
	Άρρενες	Θήλειες	Άρρενες	Θήλειες	Άρρενες	Θήλειες	Άρρενες	Θήλειες
Καμία	23,2	20,6	49,6	48,4	79,0	76,6	91,2	94,0
1-3 φορές	30,9	31,7	30,5	31,4	15,6	17,5	7,1	4,7
4-6 φορές	26,1	24,4	11,8	11,7	3,7	4,2	0,9	1,0
7-12 φορές	12,8	13,0	5,2	4,8	1,1	1,3	0,3	0,2
Περισσότερες από 12 φορές	7,0	10,2	3,0	3,6	0,6	0,4	0,5	0,1

**Πίνακας 3. Έξοδοι για θέατρο, συναυλία, όπερα, παραστάσεις μπαλέτου και χορού, κατά ομάδες ηλικιών**  
%

Συχνότητα	Ομάδες ηλικιών			
	16-24	25-49	50-64	65+
Καμία	47,9	60,8	76,9	88,8
1-3 φορές	36,7	31,1	17,8	9,7
4-6 φορές	9,0	5,5	3,9	1,2
7-12 φορές	4,5	1,9	1,1	0,3
Περισσότερες από 12 φορές	1,9	0,7	0,3	0,1

**Πίνακας 3α. Έξοδοι για θέατρο, συναυλία, όπερα, παραστάσεις μπαλέτου και χορού, κατά ομάδες ηλικιών και φύλο**  
%

Συχνότητα	Ομάδες ηλικιών και φύλο							
	16-24		25-49		50-64		65+	
	Άρρενες	Θήλειες	Άρρενες	Θήλειες	Άρρενες	Θήλειες	Άρρενες	Θήλειες
Καμία	53,8	41,9	63,0	58,5	77,2	88,1	87,1	90,1
1-3 φορές	33,4	40,0	29,6	32,6	18,1	9,2	10,8	8,7
4-6 φορές	8,1	9,8	4,8	6,3	3,6	2,3	1,7	0,8
7-12 φορές	3,7	5,4	1,8	2,0	0,8	0,3	0,3	0,3
Περισσότερες από 12 φορές	1,0	2,9	0,8	0,6	0,3	0,1	0,1	0,1



**Πίνακας 4. Επισκέψεις σε αρχαιολογικούς χώρους, μουσεία κατά ομάδες ηλικιών**  
%

Συχνότητα	Ομάδες ηλικιών			
	16-24	25-49	50-64	65+
Καμία	73,2	82,9	88,3	93,9
1-3 φορές	22,7	14,3	9,3	5,5
4-6 φορές	3,1	1,9	1,9	0,3
7-12 φορές	0,6	0,5	0,3	0,2
Περισσότερες από 12 φορές	0,4	0,4	0,2	0,1

**Πίνακας 4α. Επισκέψεις σε αρχαιολογικούς χώρους, μουσεία, κατά ομάδες ηλικιών και φύλο**  
%

Συχνότητα	Ομάδες ηλικιών και φύλο							
	16-24		25-49		50-64		65+	
	Άρρενες	Θήλειες	Άρρενες	Θήλειες	Άρρενες	Θήλειες	Άρρενες	Θήλειες
Καμία	74,7	71,7	84,4	81,4	88,5	88,1	93,4	94,3
1-3 φορές	22,3	23,0	13,0	15,6	9,4	9,2	5,7	5,3
4-6 φορές	2,7	3,5	1,7	2,1	1,5	2,3	0,6	0,1
7-12 φορές	0,2	1,1	0,4	0,5	0,3	0,3	0,1	0,2
Περισσότερες από 12 φορές	0,1	0,7	0,5	0,4	0,2	0,2	0,2	0,1

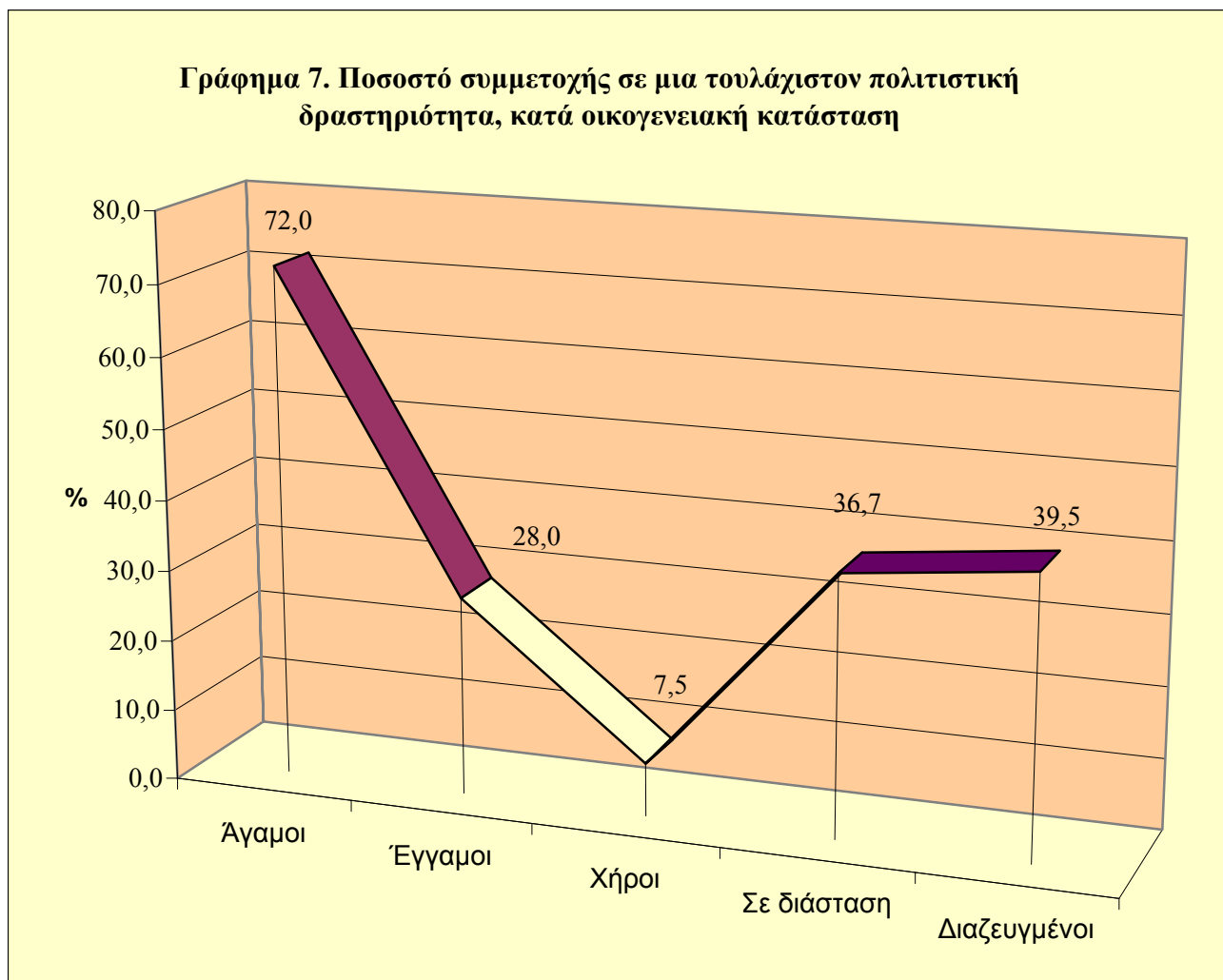
**Πίνακας 5. Παρακολούθηση αθλητικών εκδηλώσεων, κατά ομάδες ηλικιών**  
%

Συχνότητα	Ομάδες ηλικιών			
	16-24	25-49	50-64	65+
Καμία	58,3	71,2	87,8	96,2
1-3 φορές	22,7	17,4	7,9	3,0
4-6 φορές	10,1	5,4	2,3	0,3
7-12 φορές	4,3	2,5	0,8	0,1
Περισσότερες από 12 φορές	4,6	3,5	1,2	0,4

**Πίνακας 5α. Παρακολούθηση αθλητικών εκδηλώσεων, κατά ομάδες ηλικιών και φύλο**  
%

Συχνότητα	Ομάδες ηλικιών και φύλο							
	16-24		25-49		50-64		65+	
	Άρρενες	Θήλειες	Άρρενες	Θήλειες	Άρρενες	Θήλειες	Άρρενες	Θήλειες
Καμία	38,0	78,9	54,0	88,7	78,9	96,3	93,6	98,4
1-3 φορές	30,5	14,8	26,2	8,4	13,4	2,7	4,9	1,5
4-6 φορές	16,8	3,3	9,4	1,4	4,1	0,6	0,7	0,0
7-12 φορές	7,2	1,4	4,4	0,6	1,3	0,3	-	0,1
Περισσότερες από 12 φορές	7,4	1,7	6,1	0,9	2,3	0,1	0,9	0,0

## Ε. Οικογενειακή κατάσταση και συμμετοχή σε πολιτιστικές δραστηριότητες



- Το ποσοστό συμμετοχής των αγάμων σε μια τουλάχιστον πολιτιστική εκδήλωση (π.χ. κινηματογράφος) για τουλάχιστον μία φορά, είναι περίπου 2,5 φορές υψηλότερο από αυτό των εγγάμων (72% και 28% αντίστοιχα) (Πίνακας 6).
- Οι διαζευγμένοι και οι σε διάσταση που συμμετείχαν σε μια τουλάχιστον πολιτιστική εκδήλωση (π.χ. κινηματογράφος), για τουλάχιστον μία φορά, ανέρχονται σε 39,5% και 36,7% αντίστοιχα. Σημαντικά μικρή η συμμετοχή των χήρων σε μία τουλάχιστον πολιτιστική εκδήλωση (π.χ. κινηματογράφος), για τουλάχιστον μία φορά (7,5%) (Πίνακας 6α).
- Οι άγαμοι πήγαν περισσότερο στον κινηματογράφο από τους έγγαμους (Πίνακας 6α).
- Οι άγαμοι άρρενες πήγαν στον κινηματογράφο, τουλάχιστον μια φορά σε ποσοστό 68,1%, ενώ οι άγαμες θήλεις σε ποσοστό 77,3% (Πίνακας 6α).
- Τα αντίστοιχα ποσοστά για τους έγγαμους κατά φύλο, ανέρχονται σε 25,7% στους άρρενες και σε 30,3% στις θήλεις (Πίνακας 6α).
- Το 57% των αγάμων αρρένων παρακολούθησε τουλάχιστον μια φορά κάποιου είδους αθλητική εκδήλωση, ενώ το αντίστοιχο ποσοστό των αγάμων γυναικών ανέρχεται σε 18,8% (Πίνακας 9α).

**Πίνακας 6. Έξοδοι για κινηματογράφο, κατά οικογενειακή κατάσταση**

%

Συχνότητα	Οικογενειακή κατάσταση				
	Άγαμοι	Έγγαμοι	Χήροι	Διαζευγμένοι	Σε διάσταση
Καμία	28,0	72,0	92,5	60,5	63,3
1-3 φορές	31,8	19,7	6,1	26,1	25,0
4-6 φορές	21,2	5,7	1,0	4,8	3,3
7-12 φορές	11,4	1,6	0,2	5,3	3,4
Περισσότερες από 12 φορές	7,6	1,0	0,1	3,2	5,0

**Πίνακας 6α. Έξοδοι για κινηματογράφο, κατά οικογενειακή κατάσταση και φύλο**

%

Συχνότητα	Οικογενειακή κατάσταση κατά φύλο									
	Άγαμοι		Έγγαμοι		Χήροι		Διαζευγμένοι		Σε διάσταση	
	Άρρενες	Θήλεις	Άρρενες	Θήλεις	Άρρενες	Θήλεις	Άρρενες	Θήλεις	Άρρενες	Θήλεις
Καμία	31,9	22,7	74,3	69,7	93,1	92,4	59,9	60,8	56,5	66,6
1-3 φορές	32,3	31,0	18,2	21,2	6,1	6,1	31,5	23,5	58,5	23,3
4-6 φορές	19,8	23,0	5,1	6,4	-	1,2	5,1	4,6	0,8	4,5
7-12 φορές	10,3	12,9	1,5	1,6	-	0,2	-	7,9	10,3	-
Περισσότερες από 12 φορές	5,7	10,4	0,9	1,1	0,7	0,1	3,5	3,1	3,9	5,5

**Πίνακας 7. Έξοδοι για θέατρο, συναυλία, όπερα, παραστάσεις μπαλέτου και χορού, κατά οικογενειακή κατάσταση**

%

Συχνότητα	Οικογενειακή κατάσταση				
	Άγαμοι	Έγγαμοι	Χήροι	Διαζευγμένοι	Σε διάσταση
Καμία	50,5	73,5	91,3	67,7	74,9
1-3 φορές	35,2	21,9	7,1	26,8	19,7
4-6 φορές	8,9	3,4	0,9	2,9	2,9
7-12 φορές	3,8	1,0	0,5	1,7	1,1
Περισσότερες από 12 φορές	1,6	0,2	0,1	0,9	1,3

**Πίνακας 7α. Έξοδοι για θέατρο, συναυλία, όπερα, παραστάσεις μπαλέτου και χορού, κατά οικογενειακή κατάσταση και φύλο**

%

Συχνότητα	Οικογενειακή κατάσταση κατά φύλο									
	Άγαμοι		Έγγαμοι		Χήροι		Διαζευγμένοι		Σε διάσταση	
	Άρρενες	Θήλεις	Άρρενες	Θήλεις	Άρρενες	Θήλεις	Άρρενες	Θήλεις	Άρρενες	Θήλεις
Καμία	81,4	73,9	94,5	94,5	94,5	94,1	81,1	82,2	90,1	100,0
1-3 φορές	15,7	21,3	4,7	4,7	4,7	4,7	15,4	11,8	4,7	-
4-6 φορές	2,0	3,5	0,8	0,8	0,8	0,9	1,6	3,3	3,9	-
7-12 φορές	0,5	0,7	-	-	-	0,3	-	2,1	-	-
Περισσότερες από 12 φορές	0,4	0,7	-	-	-	0,1	1,8	0,7	1,2	-

**Πίνακας 8. Επισκέψεις σε αρχαιολογικούς χώρους, μουσεία, κατά οικογενειακή κατάσταση**  
%

Συχνότητα	Οικογενειακή κατάσταση				
	Άγαμοι	Έγγαμοι	Χήροι	Διαζευγμένοι	Σε διάσταση
Καμία	78,3	87,0	94,1	81,9	96,8
1-3 φορές	18,0	11,1	4,7	13,0	1,6
4-6 φορές	2,6	1,4	0,8	2,7	1,3
7-12 φορές	0,6	0,3	0,2	1,4	-
Περισσότερες από 12 φορές	0,5	0,2	0,1	1,0	0,4

**Πίνακας 8α. Επισκέψεις σε αρχαιολογικούς χώρους, μουσεία, κατά οικογενειακή κατάσταση και φύλο**  
%

Συχνότητα	Οικογενειακή κατάσταση κατά φύλο									
	Άγαμοι		Έγγαμοι		Χήροι		Διαζευγμένοι		Σε διάσταση	
	Άρρενες	Θήλειες	Άρρενες	Θήλειες	Άρρενες	Θήλειες	Άρρενες	Θήλειες	Άρρενες	Θήλειες
Καμία	81,4	73,9	87,8	86,1	94,5	94,1	81,1	82,2	90,1	100,0
1-3 φορές	15,7	21,3	10,4	11,8	4,7	4,7	15,4	11,8	4,7	-
4-6 φορές	2,0	3,5	1,4	1,5	0,8	0,9	1,6	3,3	3,9	-
7-12 φορές	0,5	0,7	0,2	0,4	-	0,3	-	2,1	-	-
Περισσότερες από 12 φορές	0,4	0,7	0,2	0,2	-	0,1	1,8	0,7	1,2	-

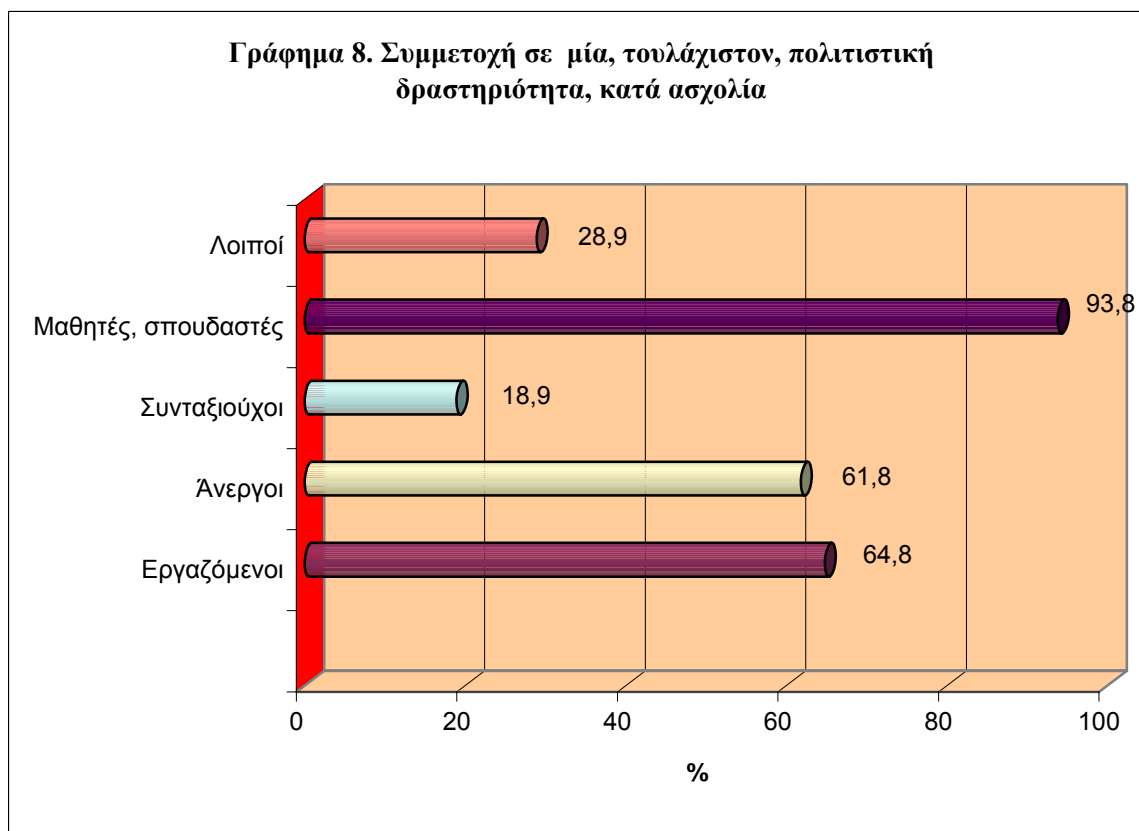
**Πίνακας 9. Παρακολούθηση αθλητικών εκδηλώσεων, κατά οικογενειακή κατάσταση**  
%

Συχνότητα	Οικογενειακή κατάσταση				
	Άγαμοι	Έγγαμοι	Χήροι	Διαζευγμένοι	Σε διάσταση
Καμία	58,8	84,4	96,5	86,1	87,1
1-3 φορές	23,7	9,7	2,9	7,9	11,8
4-6 φορές	8,8	2,8	0,4	2,7	0,3
7-12 φορές	3,9	1,2	0,2	1,3	0,9
Περισσότερες από 12 φορές	4,8	1,8	0,1	2,1	-

**Πίνακας 9α. Παρακολούθηση αθλητικών εκδηλώσεων, κατά οικογενειακή κατάσταση και φύλο**  
%

Συχνότητα	Οικογενειακή κατάσταση κατά φύλο									
	Άγαμοι		Έγγαμοι		Χήροι		Διαζευγμένοι		Σε διάσταση	
	Άρρενες	Θήλειες	Άρρενες	Θήλειες	Άρρενες	Θήλειες	Άρρενες	Θήλειες	Άρρενες	Θήλειες
Καμία	43,0	81,2	75,6	93,3	90,2	97,4	65,5	96,2	61,4	99,6
1-3 φορές	31,2	13,0	14,2	5,2	6,6	2,3	19,5	2,4	35,1	0,4
4-6 φορές	12,8	3,2	5,1	0,6	2,2	0,1	27,3	0,4	0,8	-
7-12 φορές	5,8	1,2	2,0	0,4	0,7	0,1	3,4	0,2	2,7	-
Περισσότερες από 12 φορές	7,2	1,4	3,2	0,4	0,3	0,1	4,7	0,8	-	-

## ΣΤ. Ασχολία και συμμετοχή σε πολιτιστικές δραστηριότητες



- Οι μαθητές και οι σπουδαστές συμμετέχουν με σημαντικά υψηλότερο ποσοστό σε τουλάχιστον μία πολιτιστική εκδήλωση, σε σχέση με τις υπόλοιπες κατηγορίες ασχολίας (εργαζόμενοι, άνεργοι, συνταξιούχοι, λοιποί) (Γράφημα 8).
- Το 81,1% των συνταξιούχων δε συμμετείχαν σε καμία πολιτιστική δραστηριότητα (Πίνακας 10).
- Μόνο το 11,9% των μαθητών και σπουδαστών δεν πήγαν καμία φορά στον κινηματογράφο, ενώ το αντίστοιχο ποσοστό για τους συνταξιούχους ήταν 90,3% (Πίνακας 11)
- Το 93,8% των μαθητών και σπουδαστών συμμετείχαν σε μια τουλάχιστον πολιτιστική εκδήλωση, ενώ το αντίστοιχο ποσοστό συμμετοχής των συνταξιούχων ήταν μόνο 18,9% (Γράφημα 8)
- Μόνο το 0,9 % των εργαζομένων παρακολούθησε περισσότερες από 12 θεατρικές παραστάσεις συναυλίες, όπερα, παραστάσεις μπαλέτου και χορού, κατά το τελευταίο δωδεκάμηνο (Πίνακας 12).
- Μόνο το 4,6% των μαθητών και σπουδαστών επισκέφθηκε 4 - 6 φορές αρχαιολογικούς χώρους και μουσεία (Πίνακας 13).
- Το 73,6 των ανέργων δεν παρακολούθησε καμία αθλητική εκδήλωση (Πίνακας 14).

**Πίνακας 10. Ποσοστό μη συμμετοχής σε πολιτιστικές εκδηλώσεις, κατά ασχολία**

Ασχολία	%
Εργαζόμενοι	35,2
Άνεργοι	38,2
Συνταξιούχοι	81,1
Μαθητές, σπουδαστές	6,2
Λοιποί	71,1

**Πίνακας 11. Έξοδοι για κινηματογράφο, κατά ασχολία**  
%

Συχνότητα	Ασχολία				
	Εργαζόμενοι	Άνεργοι	Συνταξιούχοι	Μαθητές, σπουδαστές	Λοιποί
Καμία	50,8	48,3	90,3	11,9	80,4
1-3 φορές	29,4	31,0	7,8	28,5	14,4
4-6 φορές	11,8	10,8	1,3	30,7	3,5
7-12 φορές	4,5	6,7	0,5	17,8	1,0
Περισσότερες από 12 φορές	3,5	3,2	0,1	11,1	0,7

**Πίνακας 12. Έξοδοι για θέατρο, συναυλία, όπερα, παραστάσεις μπαλέτου και χορού, κατά ασχολία**  
%

Συχνότητα	Ασχολία				
	Εργαζόμενοι	Άνεργοι	Συνταξιούχοι	Μαθητές, σπουδαστές	Λοιποί
Καμία	61,0	62,9	87,0	41,2	80,1
1-3 φορές	30,2	29,2	11,1	39,3	16,9
4-6 φορές	5,8	5,9	1,6	11,2	2,2
7-12 φορές	2,1	1,6	0,2	5,9	0,6
Περισσότερες από 12 φορές	0,9	0,4	0,1	2,3	0,1

**Πίνακας 13. Επισκέψεις σε αρχαιολογικούς χώρους και μουσεία, κατά ασχολία**  
%

Συχνότητα	Ασχολία				
	Εργαζόμενοι	Άνεργοι	Συνταξιούχοι	Μαθητές, σπουδαστές	Λοιποί
Καμία	82,5	88,8	92,6	65,8	90,2
1-3 φορές	14,4	9,1	6,4	28,1	8,8
4-6 φορές	2,3	1,2	0,7	4,5	0,7
7-12 φορές	0,5	0,2	0,2	1,0	0,2
Περισσότερες από 12 φορές	0,3	0,8	0,1	0,6	0,2

**Πίνακας 14. Παρακολούθηση αθλητικών εκδηλώσεων, κατά ασχολία**  
%

Συχνότητα	Ασχολία				
	Εργαζόμενοι	Άνεργοι	Συνταξιούχοι	Μαθητές, σπουδαστές	Λοιποί
Καμία	69,2	73,6	94,5	54,9	94,0
1-3 φορές	17,9	16,5	4,1	24,1	4,7
4-6 φορές	6,2	6,3	0,5	11,4	0,6
7-12 φορές	2,7	1,4	0,3	4,8	0,4
Περισσότερες από 12 φορές	4,0	2,1	0,6	4,8	0,3

Αρμόδιος: Γιώργος Ντούρος

Τηλέφωνο: 210 4852174

Fax : 210 4852906

<http://www.statistics.gr/>

E mail [geodouro@statistics.gr](mailto:geodouro@statistics.gr)