



ΕΛΛΗΝΙΚΗ ΔΗΜΟΚΡΑΤΙΑ

ΥΠΟΥΡΓΕΙΟ ΟΙΚΟΝΟΜΙΑΣ & ΟΙΚΟΝΟΜΙΚΩΝ



ΓΕΝΙΚΗ ΓΡΑΜΜΑΤΕΙΑ
ΕΘΝΙΚΗΣ ΣΤΑΤΙΣΤΙΚΗΣ ΥΠΗΡΕΣΙΑΣ
ΤΗΣ ΕΛΛΑΔΟΣ

Πειραιάς 18.1.2007

Δ Ε Λ Τ Ι Ο Τ Υ Π Ο Υ

ΕΡΕΥΝΑ ΕΙΣΟΔΗΜΑΤΟΣ ΚΑΙ ΣΥΝΘΗΚΩΝ ΔΙΑΒΙΩΣΗΣ ΤΩΝ ΝΟΙΚΟΚΥΡΙΩΝ, ΕΤΟΥΣ 2005

Από τη Γενική Γραμματεία της Εθνικής Στατιστικής Υπηρεσίας της Ελλάδος ανακοινώνονται τα αποτελέσματα της δειγματοληπτικής Έρευνας Εισοδήματος και Συνθηκών Διαβίωσης των Νοικοκυριών, έτους 2005 (European Union- Statistics on Income and Living Conditions), με περίοδο αναφοράς εισοδήματος το έτος 2004. Η έρευνα διενεργήθηκε σε τελικό δείγμα 5.568 νοικοκυριών και σε 12.381 μέλη των νοικοκυριών αυτών, ηλικίας 16 ετών και άνω. Ο μέσος όρος ατόμων υπολογίστηκε στα 2,67 μέλη ανά νοικοκυριό.

Α. Ιστορικό και σκοπός της έρευνας

Η Έρευνα Εισοδήματος και Συνθηκών Διαβίωσης των Νοικοκυριών αποτελεί μέρος ενός κοινοτικού στατιστικού προγράμματος, στο οποίο συμμετέχουν όλες οι χώρες μέλη της Ευρωπαϊκής Ένωσης και αντικατέστησε, από το 2003, το Ευρωπαϊκό Πάνελ Νοικοκυριών, προκειμένου να επιτευχθεί η ποιοτική βελτίωση των στατιστικών δεδομένων, που αφορούν στη φτώχεια και στον κοινωνικό αποκλεισμό.

Βασικός στόχος της έρευνας είναι η μελέτη, σε ευρωπαϊκό και εθνικό επίπεδο, των συνθηκών διαβίωσης των νοικοκυριών σε σχέση, κυρίως, με το εισόδημά τους. Η έρευνα αποτελεί τη βασική πηγή αναφοράς των συγκριτικών στατιστικών για την κατανομή του εισοδήματος και τον κοινωνικό αποκλεισμό σε ευρωπαϊκό επίπεδο. Η συγκρισιμότητα των στοιχείων θεωρείται εξασφαλισμένη, αφού η έρευνα διενεργείται σε όλες τις χώρες μέλη με κοινά αποδεκτά ερωτηματολόγια.

Σκοπός της έρευνας είναι να διερευνηθούν ορισμένα κοινωνικο-οικονομικά μεγέθη, που επηρεάζουν τις συνθήκες διαβίωσης του πληθυσμού. Με τις πληροφορίες που συγκεντρώνονται, η Χώρα μας είναι σε θέση να υπολογίσει και να καταρτίσει τους διαρθρωτικούς δείκτες κοινωνικής συνοχής και να παράγει συστηματικές στατιστικές σχετικά με τις εισοδηματικές ανισότητες, τις ανισότητες στις συνθήκες διαβίωσης των νοικοκυριών, τη φτώχεια και τον κοινωνικό αποκλεισμό.

Ειδικότερα, από την έρευνα υπολογίζονται δώδεκα (12) βασικοί δείκτες, από τους δεκαοκτώ (18) δείκτες κοινωνικής συνοχής, που συμφωνήθηκαν στο Laeken του Βελγίου, οι οποίοι αφορούν στη φτώχεια και στην εισοδηματική ανισότητα. Οι δείκτες κοινωνικής συνοχής βοηθούν, επίσης, στη διαμόρφωση και στην άσκηση της κοινωνικής πολιτικής της Χώρας μας.

B. Μεθοδολογία μέτρησης της οικονομικής επισφάλειας

Η γραμμή φτώχειας υπολογίζεται με τη σχετική έννοια (φτωχός σε σχέση με τους άλλους) και ορίζεται στο 60% του διάμεσου ισοδύναμου συνολικού διαθέσιμου εισοδήματος του νοικοκυριού, με βάση την τροποποιημένη κλίμακα ισοδυναμίας του ΟΟΣΑ⁽¹⁾, διαφοροποιούμενη από την έννοια του κινδύνου της απόλυτης φτώχειας (ο φτωχός που στερείται βασικών μέσων επιβίωσης). Για τον υπολογισμό του συνολικού ισοδύναμου διαθέσιμου εισοδήματος του νοικοκυριού λαμβάνεται υπόψη το συνολικό καθαρό εισόδημα, δηλαδή το εισόδημα που προκύπτει μετά την αφαίρεση των φόρων και των εισφορών για κοινωνική ασφάλιση, που λαμβάνεται από όλα τα μέλη του νοικοκυριού.

Γ. Αποτελέσματα

Από τα αποτελέσματα της έρευνας προκύπτει:

1. Στα 5.649,78 ευρώ, ανά άτομο, το κατώφλι οικονομικής επισφάλειας (φτώχεια)

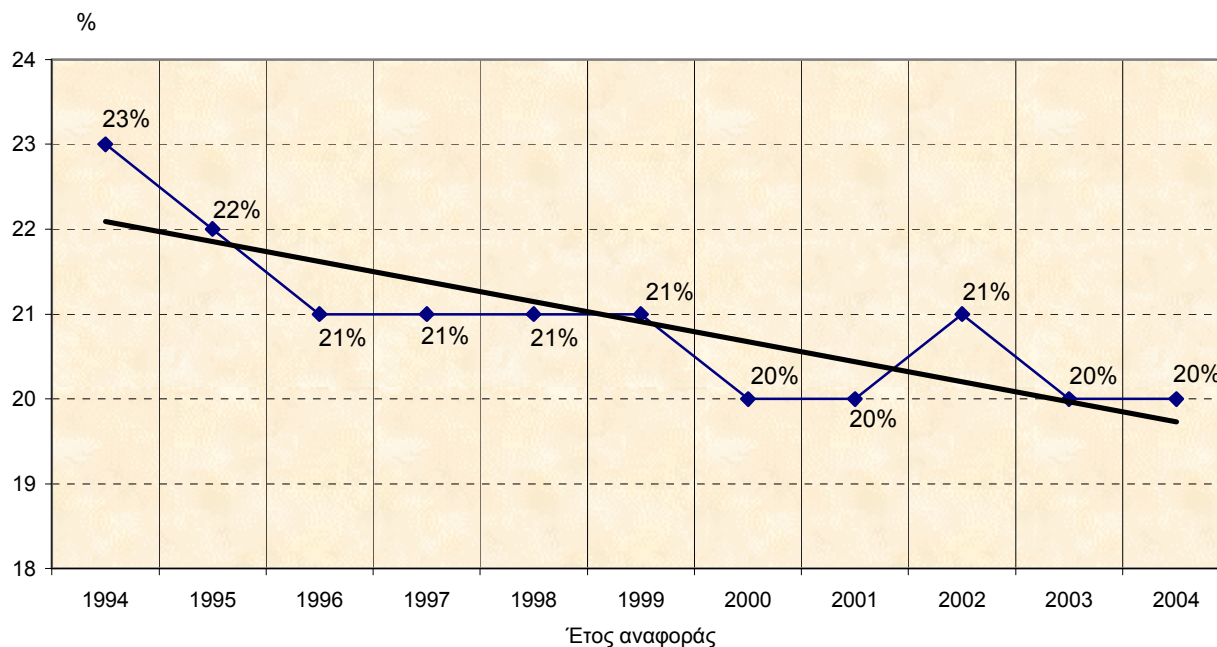
- Το χρηματικό όριο της φτώχειας ανέρχεται στο ετήσιο ποσό των 5.649,78 ευρώ ανά άτομο και σε 11.864,54 ευρώ για νοικοκυριά με δύο ενήλικους και δύο εξαρτώμενα παιδιά.

2. Μικρή μείωση του κινδύνου οικονομικής επισφάλειας

- Το οικονομικό έτος 2004, το 19,6% του πληθυσμού της Χώρας μας διέμενε σε νοικοκυριά με χαμηλό εισόδημα, ενώ το έτος 2003 το ποσοστό του πληθυσμού ανερχόταν σε 19,9%. Επισημαίνεται ότι ο παραπάνω δείκτης, υπολογιζόμενος με την ίδια μεθοδολογία, παρουσιάζει σχετική σταθερότητα κατά τα τελευταία 11 έτη για τα οποία είναι διαθέσιμες μετρήσεις, κυμαινόμενος μεταξύ 20% και 23% (στρογγυλοποιημένα ποσοστά).

(1) Συντελεστής στάθμισης 1 για τον πρώτο ενήλικα, 0,5 για το δεύτερο ενήλικα και παιδιά 14 ετών και άνω και 0,3 για παιδιά 13 ετών και κάτω

1. Ποσοστό οικονομικής επισφάλειας: 1994-2004

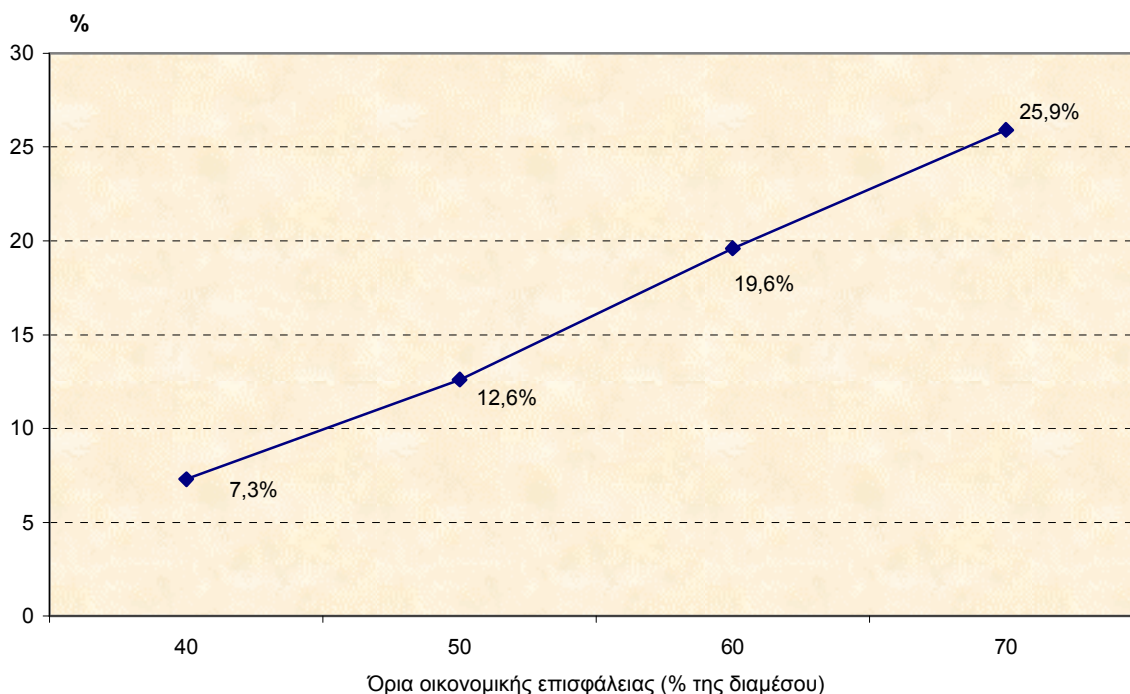


- Τα νοικοκυριά που βρίσκονται σε κίνδυνο φτώχειας εκτιμώνται σε 832.456 και τα μέλη τους σε 2.088.701.
- Το ποσοστό κινδύνου οικονομικής επισφάλειας, πριν από όλες τις κοινωνικές μεταβιβάσεις, (δηλαδή μη συμπεριλαμβανομένων των κοινωνικών επιδομάτων⁽²⁾ και των συντάξεων⁽³⁾ στο συνολικό εισόδημα των νοικοκυριών) ανέρχεται σε 39,2%, ενώ όταν περιλαμβάνονται μόνο οι συντάξεις, και όχι τα κοινωνικά επιδόματα σε 22,5%.
- Ο κίνδυνος οικονομικής επισφάλειας, υπολογιζόμενος με τις εναλλακτικές διαχωριστικές γραμμές των 40%, 50% και 70% του συνολικού διαθέσιμου διάμεσου ισοδύναμου εισοδήματος, ανέρχεται σε ποσοστό 7,3%, 12,6% και 25,9%, αντίστοιχα.

⁽²⁾ Κοινωνικά επιδόματα είναι η κοινωνική βοήθεια (ΕΚΑΣ, εισοδηματικές ενισχύσεις σε νοικοκυριά μόνιμων κατοίκων ορεινών και μειονεκτικών περιοχών, επίδομα μακροχρόνια ανέργων ηλικίας 45-65 ετών κλπ.), τα οικογενειακά επιδόματα, τα επιδόματα / βοηθήματα ανεργίας, τα επιδόματα / βοηθήματα ασθενείας, τα επιδόματα / βοηθήματα αναπηρίας-αδικανότητας και οι εκπαιδευτικές παροχές.

⁽³⁾ Ως συντάξεις θεωρούνται οι συντάξεις γήρατος από εργασία και οι συντάξεις / βοηθήματα από το / τη σύζυγο.

2. Κίνδυνος οικονομικής επισφάλειας με εναλλακτικές διαχωριστικές γραμμές

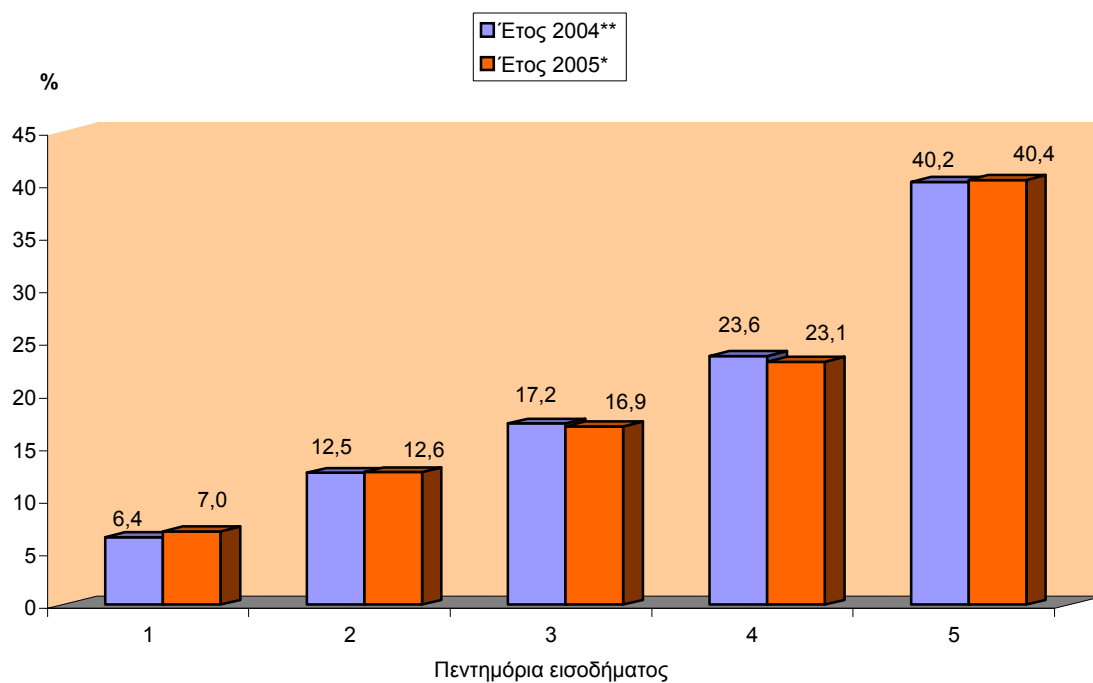


3. Μείωση της οικονομικής ανισότητας

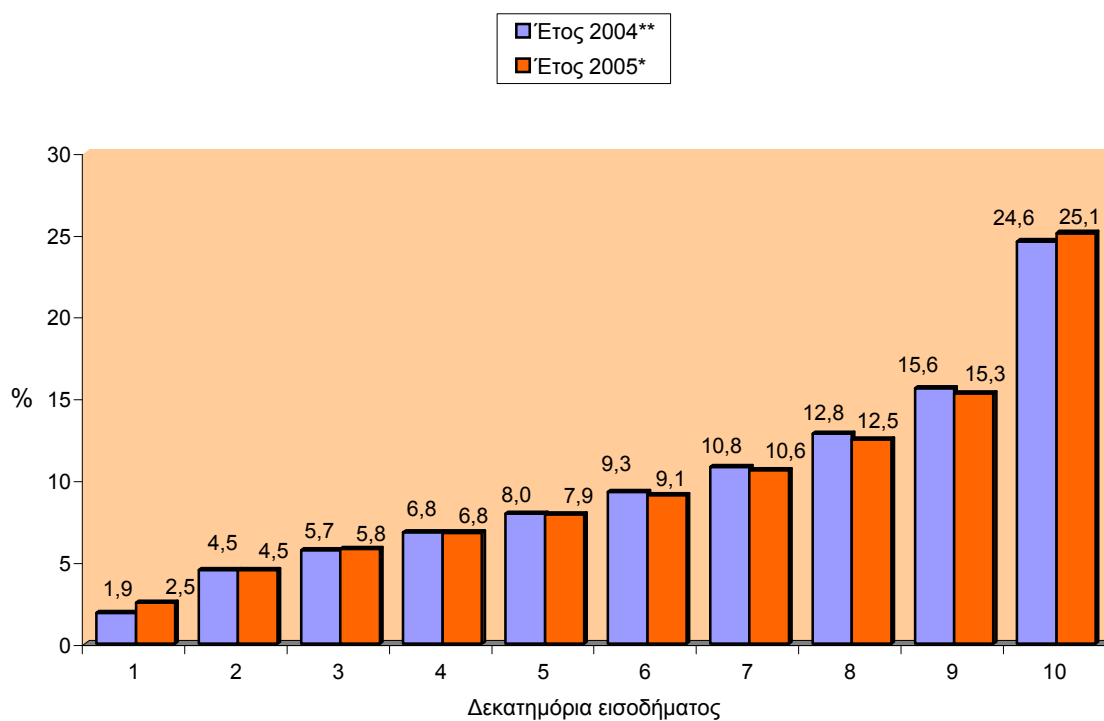
- Ο δείκτης S80/S20, που εξετάζει το μερίδιο του εισοδήματος του πλουσιότερου 20% του πληθυσμού προς το εισόδημα του φτωχότερου 20% του πληθυσμού, ανέρχεται στο 5,8. Το 2004 ο δείκτης αυτός ανερχόταν στο 5,9.
- Στα παρακάτω γραφήματα 3 και 4 εμφανίζεται ο δείκτης ανισοκατανομής των εισοδημάτων ανά πεντημόρια και δεκατημόρια του 2005 σε σύγκριση με τον αντίστοιχο δείκτη του 2004. Από τα αποτελέσματα των γραφημάτων (έτος έρευνας 2005 που αφορά εισοδήματα του 2004) προκύπτει ότι το 20% του πρώτου πεντημορίου πληθυσμού κατέχει το 7% του εισοδήματος, ενώ το 20% του πλουσιότερου πληθυσμού το 40,4% (γραφήμα 3) και ότι το 10% του πρώτου πεντημορίου πληθυσμού κατέχει το 2,5% του διαθέσιμου εισοδήματος, ενώ το 10% του πλουσιότερου πληθυσμού το 25,1% (γράφημα 4).
- Ο συντελεστής Gini⁽⁴⁾ υπολογίστηκε σε 33,3 αντί 32,9 το 2004.

⁽⁴⁾ Ο συντελεστής Gini ορίζεται ως λόγος των αθροιστικών μεριδίων του πληθυσμού, κατανεμημένου ανάλογα με το ύψος του εισοδήματος προς το αθροιστικό μερίδιο του συνολικού ποσού, που λαμβάνουν και η τιμή του κυμαίνεται από 0 (πλήρης ισότητα) έως 1 (πλήρης εισοδηματική ανισότητα). Αν όλο το εθνικό εισόδημα ήταν συγκεντρωμένο σε ένα άτομο, ο συντελεστής θα ήταν 1. Αν ο συντελεστής Gini ήταν, π.χ. 0,30 σημαίνει ότι αν πάρουμε 2 τυχαία άτομα, τότε αναμένουμε ότι το εισόδημά τους θα διαφέρει κατά 30% του μέσου όρου.

3. Οικονομική ανισότητα ανά πεντημόρια εισοδήματος



4. Οικονομική ανισότητα ανά δεκατημόρια εισοδήματος



* Έρευνα 2005 που αφορά εισοδήματα έτους 2004.

** Έρευνα 2004 που αφορά εισοδήματα έτους 2003.

4. Διαφοροποίηση του κινδύνου φτώχειας κατά φύλο, ηλικιακή ομάδα και ασχολία, τύπο νοικοκυριού και ιδιοκτησιακό καθεστώς της κατοικίας, όπου διαμένει το νοικοκυριό

- Το ποσοστό κινδύνου οικονομικής επισφάλειας είναι υψηλότερο στις γυναίκες (20,9%) σε σχέση με τους άνδρες (18,3%).
- Ο κίνδυνος οικονομικής επισφάλειας για παιδιά ηλικίας 0-15 ετών (παιδική φτώχεια) ανέρχεται σε ποσοστό 19,4%.
- Ο κίνδυνος φτώχειας για άτομα ηλικίας άνω των 65 ετών υπολογίζεται σε ποσοστό 27,9%, ενώ για άτομα ηλικίας 16 έως 24 ετών σε ποσοστό 22,7%.
- Οι εργαζόμενοι κινδυνεύουν λιγότερο από τους ανέργους και τους οικονομικά μη ενεργούς (συνταξιούχοι, νοικοκυρές κλπ.). Το ποσοστό οικονομικής επισφάλειας των εργαζομένων ανέρχεται σε 12,9%, των μη εργαζομένων σε 25,9% και των ανέργων σε 32,8%.
- Τα νοικοκυριά που διαμένουν σε ιδιόκτητη κατοικία απειλούνται από οικονομική επισφάλεια κατά 20,0%, ενώ αυτά που διαμένουν σε ενοικιασμένη κατοικία κατά 17,9%. Αυτό ερμηνεύεται από το γεγονός ότι τα νοικοκυριά που διαμένουν σε αγροτικές περιοχές, ενώ έχουν υψηλό ποσοστό ιδιοκατοίκησης (97%), απειλούνται από τη φτώχεια σε ποσοστό υπερδιπλάσιο από αυτό που ισχύει για το σύνολο της Χώρας, επειδή στις περιοχές αυτές κατοικούν άτομα ηλικιωμένα με χαμηλό εισόδημα και μορφωτικό επίπεδο χαμηλότερο από τις άλλες περιοχές.
- Ο κίνδυνος οικονομικής επισφάλειας των νοικοκυριών με εξαρτώμενα παιδιά και χωρίς εργαζόμενα μέλη ανέρχεται σε 53,9% του συνόλου των νοικοκυριών αυτής της κατηγορίας, ενώ ο αντίστοιχος δείκτης για νοικοκυριά χωρίς παιδιά και χωρίς εργαζόμενα μέλη ανέρχεται σε 27,6%.
- Οι αμοιβές των μισθωτών ανδρών υπερτερούν των αντιστοίχων των γυναικών κατά 9%.

5. Μείωση του βάθους του κινδύνου της φτώχειας

Το βάθος (χάσμα) της φτώχειας, το οποίο αναφέρεται στην εισοδηματική κατάσταση των ατόμων που βρίσκονται κάτω από το όριο της φτώχειας, ανέρχεται στο 24,1%. Αυτό σημαίνει ότι 50% των φτωχών κατέχουν εισόδημα μεγαλύτερο από το 75,9% του ορίου της φτώχειας, δηλαδή πάνω από 4.288,18 ευρώ, ετησίως, ανά άτομο. Το αντίστοιχο ποσοστό το 2004 ήταν 24,6%.

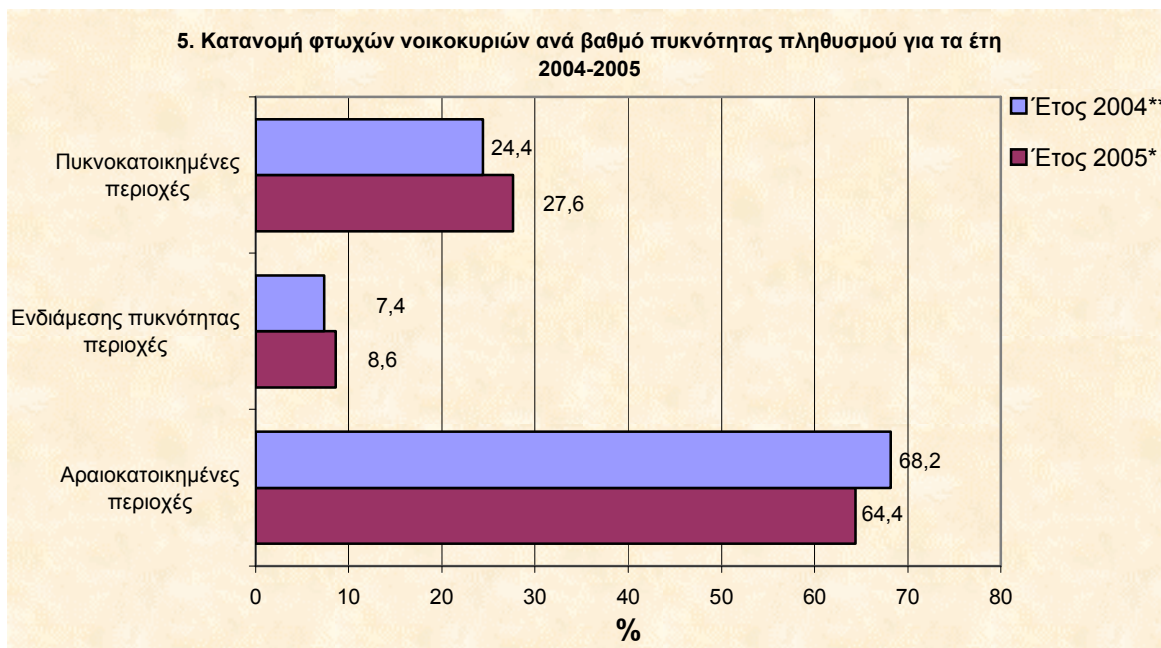
6. Πληθυσμός που διαμένει σε αραιοκατοικημένες περιοχές⁽⁵⁾ και απειλείται περισσότερο από τη φτώχεια

Τα μέλη των νοικοκυριών που διαμένουν σε αραιοκατοικημένες περιοχές απειλούνται από τη φτώχεια περισσότερο από αυτά που διαμένουν σε πυκνοκατοικημένες και ενδιάμεσης πυκνότητας περιοχές. Τα ποσοστά κινδύνου οικονομικής επισφάλειας ανά βαθμό πυκνότητας πληθυσμού είναι 27,6%, 8,6% και 64,4% για τις πυκνοκατοικημένες, ενδιάμεσης πυκνότητας και αραιοκατοικημένες περιοχές, αντίστοιχα.

⁽⁵⁾ **α. Πυκνοκατοικημένη περιοχή:** Πρόκειται για περιοχές με πυκνότητα άνω των 500 κατοίκων ανά τετραγωνικό χιλιόμετρο και πληθυσμό, τουλάχιστον, 50.000 κατοίκους.

β. Περιοχή ενδιάμεσης πυκνότητας: Πρόκειται για περιοχές με πυκνότητα άνω των 100 κατοίκων ανά τετραγωνικό χιλιόμετρο, οι οποίες είτε έχουν συνολικό πληθυσμό, τουλάχιστον, 50.000 κατοίκους είτε γειτνιάζουν με πυκνοκατοικημένη περιοχή.

γ. Αραιοκατοικημένη περιοχή: Πρόκειται για περιοχές που δεν ανήκουν σε καμία από τις προηγούμενες δύο κατηγορίες.



7. Διαφοροποίηση του κινδύνου της φτώχειας ανάλογα με τον τύπο νοικοκυριού

Ο κίνδυνος οικονομικής επισφάλειας των νοικοκυριών με ένα γονέα ανέρχεται σε 40,7% των νοικοκυριών αυτής της κατηγορίας, ενώ ο αντίστοιχος δείκτης για τα νοικοκυριά με δύο γονείς και ένα εξαρτώμενο παιδί ανέρχεται σε 14,3%.

Οι πίνακες 1-4, που ακολουθούν, παρουσιάζουν στοιχεία οικονομικής επισφάλειας ανάλογα με τον τύπο νοικοκυριού, καθώς και την κατανομή του φτωχού πληθυσμού, ανάλογα με τον τύπο νοικοκυριού για τα έτη 2004 και 2005.

Πίνακας 1. Κίνδυνος οικονομικής επισφάλειας κατά τύπο νοικοκυριού

Τύπος νοικοκυριού	2005*	2004**
<i>Νοικοκυριά χωρίς εξαρτώμενα παιδιά (σύνολο)</i>	18,9	19,7
Νοικοκυριά με ένα μέλος (σύνολο)	27,9	28,9
2 ενήλικοι, και οι δύο ηλικίας κάτω των 65 ετών	15,3	14,3
2 ενήλικοι, τουλάχιστον ο ένας 65 ετών και άνω	27,4	28,6
Λοιπά νοικοκυριά χωρίς εξαρτώμενα παιδιά	13,1	14,3
<i>Νοικοκυριά με εξαρτώμενα παιδιά (σύνολο)</i>	20,4	20,0
Μονογονεϊκό νοικοκυριό με, τουλάχιστον, ένα εξαρτώμενο παιδί	40,7	37,6
2 ενήλικοι με ένα εξαρτώμενο παιδί	14,3	15,3
2 ενήλικοι με 2 εξαρτώμενα παιδιά	18,2	18,4
2 ενήλικοι με 3 ή και περισσότερα εξαρτώμενα παιδιά	31,8	31,5
Λοιπά νοικοκυριά με εξαρτώμενα παιδιά	28,2	26,1

* Έρευνα 2005 που αφορά εισοδήματα έτους 2004.

** Έρευνα 2004 που αφορά εισοδήματα έτους 2003.

Πίνακας 2. Κατανομή του φτωχού πληθυσμού κατά τύπο νοικοκυριού
%

Τύπος νοικοκυριού	2005*	2004**
Νοικοκυριά χωρίς εξαρτώμενα παιδιά (σύνολο)	48,5	49,8
Νοικοκυριά με ένα μέλος (σύνολο)	10,6	10,8
2 ενήλικοι, και οι δύο ηλικίας κάτω των 65 ετών	7,0	6,3
2 ενήλικοι, τουλάχιστον ο ένας 65 ετών και άνω	16,0	16,6
Λοιπά νοικοκυριά χωρίς εξαρτώμενα παιδιά	14,8	16,1
Νοικοκυριά με εξαρτώμενα παιδιά (σύνολο)	51,5	50,2
Μονογονεϊκό νοικοκυριό με, τουλάχιστον, ένα εξαρτώμενο παιδί	3,5	3,2
2 ενήλικοι με ένα εξαρτώμενο παιδί	8,2	8,7
2 ενήλικοι με 2 εξαρτώμενα παιδιά	23,9	24,7
2 ενήλικοι με 3 ή και περισσότερα εξαρτώμενα παιδιά	2,9	1,9
Λοιπά νοικοκυριά με εξαρτώμενα παιδιά	13,1	11,7

Πίνακας 2α. Σχετικός κίνδυνος οικονομικής επισφάλειας ανάλογα με τον τύπο νοικοκυριού. Μονοπρόσωπα νοικοκυριά

Έτος	Σύνολο	Θήλεις	Άρρενες	< 65	65+
2005*	100,0	32,2	18,7	19,2	35,1
2004**	100,0	34,2	18,8	19,7	36,6

Πίνακας 2β. Κατανομή του φτωχού πληθυσμού στα νοικοκυριά με ένα μέλος (μονοπρόσωπα), κατά φύλο και ηλικία των μελών τους

Έτος	Σύνολο	Θήλεις	Άρρενες	<65	65+
2005*	100,0	78,7	21,3	31,0	69,0
2004**	100,0	77,7	22,3	31,1	68,9

* Έρευνα 2005 που αφορά εισοδήματα έτους 2004.

** Έρευνα 2004 που αφορά εισοδήματα έτους 2003.

8. Ένταση του κοινωνικού αποκλεισμού

Στους παρακάτω πίνακες παρουσιάζονται οι δείκτες κοινωνικού αποκλεισμού του πληθυσμού της Χώρας για τα έτη 2004 και 2005, με διάκριση του φτωχού και του μη φτωχού πληθυσμού. Από τη μελέτη των δεικτών είναι φανερό ότι ο δείκτης του κινδύνου της φτώχειας, από μόνος του, δεν επιτρέπει την εξαγωγή ασφαλών συμπερασμάτων για την ευημερία αυτών που δεν χαρακτηρίζονται στην έρευνα ως φτωχοί. Δηλαδή, δεν είναι αποκλεισμένος μόνο ο φτωχός, αλλά και εκείνος που είναι μεν εισοδηματικά μη φτωχός, αλλά στερείται βασικών αγαθών και υπηρεσιών, που σχετίζονται με την ικανοποίηση βασικών αναγκών, όπως με τις συνθήκες στέγασης, την ποιότητα ζωής, την υγεία και τη δυνατότητα πρόσβασης σε υπηρεσίες υγείας, την εκπαίδευση, την αδυναμία αποπληρωμής δανείων ή αγορών με δόσεις, τις δαπάνες στέγασης, τις δυσκολίες ανταπόκρισης σε ορισμένες πληρωμές κλπ.

Παρατηρούμε, επομένως, ότι μέρος των μη εισοδηματικά φτωχών μπορεί να είναι κοινωνικά αποκλεισμένοι.

- Τα νοικοκυριά δηλώνουν οικονομική αδυναμία για:
%

Ικανοποίηση βασικών αναγκών	Πληθυσμός					
	Σύνολο		Φτωχός		Μη φτωχός	
	2005	2004	2005	2004	2005	2004
Αντιμετώπιση έκτακτων, αλλά αναγκαίων δαπανών	41,2	38,5	61,2	59,4	36,0	32,9
Πληρωμή μιας εβδομάδας διακοπών	48,0	49,9	79,4	82,2	44,8	41,2
Διατροφή που να περιλαμβάνει κάθε δεύτερη ημέρα κοτόπουλο, κρέας, ψάρι ή λαχανικά ίσης θρεπτικής αξίας	7,1	10,2	18,7	24,0	4,0	6,5

- Όσον αφορά στις συνθήκες στέγασης, τα νοικοκυριά δηλώνουν ως προβλήματα:
%

Συνθήκες στέγασης	Πληθυσμός					
	Σύνολο		Φτωχός		Μη φτωχός	
	2005	2004	2005	2004	2005	2004
Υγρασία στην οροφή, στους τοίχους, σάπια κουφώματα	21,4	20,7	30,2	31,4	19,1	17,8
Διαβίωση σε σκοτεινά δωμάτια	6,9	7,7	8,8	8,9	6,4	7,3
Θόρυβος από τους γείτονες ή το δρόμο (συγκοινωνία, βιομηχανία κλπ.)	29,8	18,6	15,1	14,5	22,3	19,7
Περιβαλλοντικά προβλήματα από βιομηχανία ή κυκλοφορία αυτοκινήτων	18,5	15,1	12,4	10,6	20,1	16,3
Βανδαλισμοί και εγκληματικότητα στην περιοχή τους	8,6	8,0	5,7	5,5	9,4	8,7
Έλλειψη λουτρού	2,1	2,9	6,2	7,9	1,0	1,6
Έλλειψη εσωτερικής τουαλέτας	4,1	4,5	11,3	12,0	2,3	2,4
Αριθμός ατόμων ανά δωμάτιο	1,4	1,4	1,5	1,5	1,4	1,4
Οικονομική αδυναμία για ικανοποιητική θέρμανση	17,7	19,4	33,4	35,4	13,5	15,1

- Τα νοικοκυριά δηλώνουν ότι ο βαθμός δυσκολίας η αποπληρωμής δανείων ή αγορών που πραγματοποίησαν με δόσεις είναι ο εξής:
%

Βαθμός δυσκολίας αποπληρωμής δανείων ή αγορών με δόσεις	Πληθυσμός					
	Σύνολο		Φτωχός		Μη φτωχός	
	2005	2004	2005	2004	2005	2004
Πάρα πολύ	7,1	6,3	6,3	5,3	7,3	6,6
Αρκετά	19,0	17,1	11,6	8,8	20,9	19,3
Καθόλου	3,8	3,6	1,0	1,5	4,5	4,2

- Ο βαθμός επιβάρυνσης των νοικοκυριών από τις συνολικές δαπάνες στέγασης έχει ως εξής:
%

Βαθμός επιβάρυνσης από τις δαπάνες στέγασης	Πληθυσμός					
	Σύνολο		Φτωχός		Μη φτωχός	
	2005	2004	2005	2004	2005	2004
Πάρα πολύ	24,1	20,7	33,4	29,7	21,6	18,3
Αρκετά	68,8	71,1	62,7	63,4	70,4	73,1
Καθόλου	7,2	8,2	3,9	6,8	8,0	8,6

- Όσον αφορά στην ποιότητα ζωής τα νοικοκυριά, λόγω μη οικονομικής δυνατότητας, δε διαθέτουν:
%

Ποιότητα ζωής	Πληθυσμός					
	Σύνολο		Φτωχός		Μη φτωχός	
	2005	2004	2005	2004	2005	2004
Έγχρωμη τηλεόραση	0,5	0,8	1,9	2,5	0,1	0,4
Τηλέφωνο	0,6	1,1	2,2	3,1	0,1	0,5
Προσωπικό ηλεκτρονικό υπολογιστή	16,2	17,9	17,4	19,8	15,9	17,5
Πλυντήριο ρούχων	3,3	3,8	9,2	8,9	1,8	2,4
ΙΧ επιβατηγό αυτοκίνητο	11,5	13,5	18,6	19,9	9,6	11,8

- Τα νοικοκυριά, με το συνολικό μηνιαίο ή εβδομαδιαίο εισόδημά τους, αντιμετωπίζουν τις συνήθειες ανάγκες τους:
%

Βαθμός δυσκολίας	Πληθυσμός					
	Σύνολο		Φτωχός		Μη φτωχός	
	2005	2004	2005	2004	2005	2004
Με μεγάλη δυσκολία	18,1	15,1	36,4	32,2	13,2	10,5
Με δυσκολία	33,2	31,1	38,6	39,6	31,8	28,8
Με μικρή δυσκολία	27,2	25,1	18,1	19,0	29,6	26,7
Σχεδόν εύκολα	14,9	15,9	4,9	7,8	17,5	18,0
Εύκολα	5,7	11,0	1,8	1,3	6,7	13,6
Πολύ εύκολα	0,9	1,9	0,2	0,1	1,1	2,4

- Το μέσο ελάχιστο μηνιαίο καθαρό εισόδημα για την αντιμετώπιση των αναγκών των νοικοκυριών της Χώρας, κατά δήλωσή τους, είναι:

Ελάχιστο μηνιαίο καθαρό εισόδημα (σε ευρώ)	Πληθυσμός					
	Σύνολο		Φτωχός		Μη φτωχός	
	2005	2004	2005	2004	2005	2004
	1.941	1.862	1.339	1.240	2.099	2.030

- Τα νοικοκυριά δηλώνουν δυσκολίες για να αντεπεξέλθουν στην πληρωμή:
%

Δυσκολίες ανταπόκρισης στην πληρωμή πάγιων λογαριασμών	Πληθυσμός					
	Σύνολο		Φτωχός		Μη φτωχός	
	2005	2004	2005	2004	2005	2004
Ενοίκιο για την κατοικία ή δόση δανείου κύριας κατοικίας	7,1	9,0	9,4	11,6	6,5	8,3
Πάγιοι λογαριασμοί (ηλεκτρικού ρεύματος, νερού, αερίου κλπ.)	27,3	25,5	46,1	40,8	22,3	21,3
Δόσεις πιστωτικών καρτών ή δόσεις δανείου για οικοσκευή, διακοπές κ.ά., ή αγορές με δόσεις	12,3	10,6	10,2	10,0	12,9	10,8

- Τα μέλη των νοικοκυριών ηλικίας 16 ετών και άνω δηλώνουν ότι η κατάσταση της υγείας τους είναι:
%

Κατάσταση υγείας	Πληθυσμός					
	Σύνολο		Φτωχός		Μη φτωχός	
	2005	2004	2005	2004	2005	2004
Πολύ καλή	52,0	56,9	42,1	46,5	54,4	59,5
Καλή	25,5	20,9	25,6	21,2	25,5	20,8
Μέτρια	13,6	13,4	18,0	18,1	12,5	12,3
Κακή	6,3	6,3	10,3	10,5	5,3	5,2
Πολύ κακή	2,6	2,5	3,9	3,6	2,2	2,3

- Τα μέλη των νοικοκυριών της Χώρας, ηλικίας 16 ετών και άνω, δήλωσαν ότι δεν είχαν τη δυνατότητα να επισκεφθούν γιατρό οποιασδήποτε ειδικότητας ή οδοντίατρο για εξέταση ή θεραπεία για διάφορους λόγους (όπως οικονομικές δυσκολίες, μεγάλη λίστα αναμονής, μεγάλη απόσταση από το γιατρό, έλλειψη μέσων συγκοινωνίας κλπ.)
%

Αδυναμία επίσκεψης	Πληθυσμός					
	Σύνολο		Φτωχός		Μη φτωχός	
	2005	2004	2005	2004	2005	2004
Σε γιατρό οποιασδήποτε ειδικότητας	6,4	5,3	10,3	9,0	5,4	4,3
Σε οδοντίατρο	7,0	5,8	11,0	8,1	6,0	5,3

- Το επίπεδο εκπαίδευσης των μελών των νοικοκυριών ηλικίας 16 ετών και άνω, κατά κατηγορία πληθυσμού είναι:

Επίπεδο εκπαίδευσης	Πληθυσμός					
	Σύνολο		Φτωχός		Μη φτωχός	
	2005	2004	2005	2004	2005	2004
Δεν έχει τελειώσει το δημοτικό	2,8	2,9	6,1	6,6	1,9	2,0
Δημοτικό	35,0	36,0	51,9	52,5	30,8	31,9
Γυμνάσιο	12,3	12,5	13,2	13,9	12,1	12,1
Λύκειο	29,1	28,6	21,1	20,3	31,1	30,6
Μεταδευτεροβάθμια εκπαίδευση (ΙΕΚ, ανώτερες σχολές κλπ.)	4,4	4,3	2,9	2,8	4,7	4,7
ΤΕΙ, ΑΕΙ, Μεταπτυχιακά	16,0	15,3	4,6	4,0	18,8	18,1
Διδακτορικό	0,4	0,4	0,1	0,0	0,5	0,5

Δ. Παρατηρήσεις επί των αποτελεσμάτων

Επισημαίνεται ότι τα αποτελέσματα της έρευνας θα πρέπει να χρησιμοποιούνται με ιδιαίτερη προσοχή, δεδομένου ότι δεν περιλαμβάνουν εισοδηματικές ροές, όπως ιδιοκατοίκηση, παροχές σε είδος, ιδιοκατανάλωση, οι οποίες είναι πολύ αυξημένες στη Χώρα μας. Οι παραπάνω εισοδηματικές συνιστώσες είναι δυνατόν να επηρεάσουν σημαντικά τα αποτελέσματα και να μειώσουν το σχετικό κίνδυνο οικονομικής επισφάλειας πάνω από 2 ποσοστιαίες μονάδες.

Επίσης, για την εξαγωγή ορθών συμπερασμάτων, κατά την ανάγνωση των αποτελεσμάτων της έρευνας, πρέπει να ληφθεί υπόψη ότι στον ερευνώμενο πληθυσμό δεν περιλαμβάνονται ομάδες πληθυσμού που είναι, κατά τεκμήριο, φτωχές, όπως άστεγοι, διαβιούντες σε ιδρύματα, αθίγγανοι κλπ.

Δεδομένου ότι οι δείκτες επηρεάζονται σημαντικά από διάφορες υποκατηγορίες πληθυσμού (ηλικιακές κατηγορίες, τύποι νοικοκυριών κλπ.), επισημαίνεται ότι αυτές δεν είναι αντιπροσωπευτικές του συνολικού πληθυσμού της Χώρας στο δείγμα. Μια μεγάλη κατηγορία που επηρεάζει το δείκτη της φτώχειας είναι οι οικονομικοί μετανάστες, κατηγορία που, επίσης, υποαντιπροσωπεύεται.

Περισσότερα στοιχεία σχετικά με την έρευνα θα δοθούν σύντομα στη δημοσιότητα με το σχετικό ενημερωτικό δελτίο και στην ηλεκτρονική διεύθυνση <http://www.statistics.gr> (κατηγορία: στατιστικά στοιχεία / κοινωνικές στατιστικές/ εισόδημα και συνθήκες διαβίωσης).

Αρμόδιος: Γιώργος Ντούρος
 Τηλέφωνο: 210 4852174
 Fax : 210 4852906
 E mail : geodouro@statistics.gr