

ΕΛΛΗΝΙΚΗ ΔΗΜΟΚΡΑΤΙΑ
ΥΠΟΥΡΓΕΙΟ ΟΙΚΟΝΟΜΙΑΣ & ΟΙΚΟΝΟΜΙΚΩΝ

ΓΕΝΙΚΗ ΓΡΑΜΜΑΤΕΙΑ ΕΘΝΙΚΗΣ ΣΤΑΤΙΣΤΙΚΗΣ ΥΠΗΡΕΣΙΑΣ
ΤΗΣ ΕΛΛΑΔΟΣ



Πειραιάς 20.03.2006

Δ Ε Λ Τ Ι Ο Τ Υ Π Ο Υ

ΕΡΕΥΝΑ ΟΙΚΟΓΕΝΕΙΑΚΩΝ ΠΡΟΫΠΟΛΟΓΙΣΜΩΝ 2004/2005

ΕΠΙΠΤΩΣΕΙΣ ΤΟΥ ΕΠΙΠΕΔΟΥ ΕΚΠΑΙΔΕΥΣΗΣ ΣΤΗ ΦΤΩΧΕΙΑ ΚΑΙ ΣΤΗ ΔΙΑΓΕΝΕΑΚΗ ΜΕΤΑΒΙΒΑΣΗ ΤΗΣ ΦΤΩΧΕΙΑΣ

Από τη Γενική Γραμματεία Εθνικής Στατιστικής Υπηρεσίας της Ελλάδος ανακοινώνονται στοιχεία για το βαθμό επίπτωσης του επιπέδου εκπαίδευσης στην οικονομική επισφάλεια (κίνδυνος φτώχειας) και στη διαγενεακή της μεταβίβαση. Τα στοιχεία προέρχονται από τη δειγματοληπτική Έρευνα Οικογενειακών Προϋπολογισμών (ΕΟΠ) περιόδου **Φεβρουάριος 2004 – Ιανουάριος 2005**.

Η έρευνα διενεργήθηκε σε τελικό δείγμα 6.555 ιδιωτικών νοικοκυριών και σε 17.386 μέλη αυτών, σε ολόκληρη τη Χώρα, τα δε αποτελέσματα αναφέρονται στο μέσο όρο των μηνιαίων αγορών των νοικοκυριών σε ευρώ.

A. Ιστορικό και σκοπός της έρευνας

Με την έρευνα αυτή συγκεντρώνονται αναλυτικές πληροφορίες για την αξία των αγορών και των απολαβών σε είδος των νοικοκυριών, καθώς και δημογραφικά και κοινωνικά χαρακτηριστικά των νοικοκυριών και των κατοικιών τους. Τα στοιχεία που προκύπτουν χρησιμοποιούνται, κυρίως, για την αναθεώρηση του Δείκτη Τιμών Καταναλωτή, που καταρτίζεται από την ΕΣΥΕ, αλλά και για τη μελέτη των ορίων χαμηλού εισοδήματος, κατά διάφορες κοινωνικο-οικονομικές κατηγορίες πληθυσμού.

Τα στοιχεία της έρευνας είναι πλήρως εναρμονισμένα με τα στοιχεία των ερευνών των Οικογενειακών Προϋπολογισμών των άλλων χωρών μελών της Ευρωπαϊκής Ένωσης. Για την έρευνα αυτή χρησιμοποιήθηκε η νέα ταξινόμηση αγαθών και υπηρεσιών (την COICOP-HBS),

που προτάθηκε στις χώρες μέλη από τη Eurostat (Household Budget Surveys in the European Union, methodology and recommendations for harmonization, 1997).

B. Τρόπος συλλογής των δεδομένων

Για κάθε μέλος του νοικοκυριού συμπληρώθηκε το επίπεδο εκπαίδευσής του, καθώς και το επίπεδο εκπαίδευσης του πατέρα και της μητέρας του, ανεξάρτητα αν διέμεναν στο νοικοκυριό, δε βρίσκονταν στη ζωή ή διέμεναν αλλού.

Το επίπεδο εκπαίδευσης καταχωρήθηκε σύμφωνα με τη διεθνή ταξινόμηση για την εκπαίδευση (ISCED 97) και αφορά μόνο στα άτομα που την περίοδο της έρευνας δεν παρακολουθούσαν κανένα επίπεδο εκπαίδευσης.

Περισσότερα στοιχεία σχετικά με την έρευνα δημοσιεύονται στο σχετικό ενημερωτικό δελτίο και στην ηλεκτρονική διεύθυνση <http://www.statistics.gr> (κατηγορία: Στατιστικά στοιχεία/ Κοινωνικές Στατιστικές, Οικογενειακοί Προϋπολογισμοί)

Γ. Μεθοδολογία μέτρησης της οικονομικής επισφάλειας (φτώχειας)

Η γραμμή φτώχειας υπολογίζεται με τη σχετική έννοια και ορίζεται στο 60% της διαμέσου ισοδύναμης συνολικής δαπάνης του νοικοκυριού, χρησιμοποιώντας την τροποποιημένη κλίμακα ισοδυναμίας του ΟΟΣΑ. Ως συνολική ισοδύναμη δαπάνη του νοικοκυριού θεωρείται η συνολική δαπάνη από αγορές που πραγματοποιούν όλα τα μέλη του νοικοκυριού. Αυτή η έννοια του κινδύνου σχετικής φτώχειας (φτωχός σε σχέση με τους άλλους) διαφοροποιείται από την έννοια του κινδύνου της απόλυτης φτώχειας (ο φτωχός στερείται βασικών μέσων επιβίωσης).

Δ. Τα αποτελέσματα της έρευνας

Στους πίνακες 1 - 4 καταγράφονται οι επιπτώσεις του επιπέδου εκπαίδευσης των μελών των νοικοκυριών στη φτώχεια και στη μεταβίβασή της από γενεά σε γενεά.

Ειδικότερα, προκύπτει ότι:

- Ο ρόλος της εκπαίδευσης είναι ιδιαίτερα σημαντικός για τη μείωση της φτώχειας. Το 83,7% των φτωχών είναι αναλφάβητοι, έχουν τελειώσει μερικές τάξεις του δημοτικού, δημοτικό ή γυμνάσιο, ενώ το αντίστοιχο ποσοστό για τους μη φτωχούς εκτιμάται στο 47,3% (πίνακας 1, γράφημα 1).
- Οι μη φτωχοί που έχουν τελειώσει, κατά ανώτερο επίπεδο, υποχρεωτική εκπαίδευση, είναι 0,70 φορές περισσότεροι από τους αντίστοιχους φτωχούς, ενώ οι μη φτωχοί, που έχουν τελειώσει μεταπτυχιακό, 24 φορές περισσότεροι από τους αντίστοιχους φτωχούς. Επίσης, οι μη φτωχοί που έχουν τελειώσει το Λύκειο είναι 3 φορές περισσότεροι από τους

αντίστοιχους φτωχούς, ενώ οι μη φτωχοί που έχουν τελειώσει ΑΕΙ 7,7 φορές περισσότεροι από τους αντίστοιχους φτωχούς. Από τα παραπάνω αποδεικνύεται ότι όσο υψηλότερο επίπεδο εκπαίδευσης έχει αποκτηθεί από τα μέλη του νοικοκυριού τόσο μικρότερη είναι η πιθανότητα να απειληθούν από φτώχεια (πίνακας 1).

- Τα αντίστοιχα ποσοστά για επίπεδο εκπαίδευσης υψηλότερο της υποχρεωτικής (λύκειο έως και διδακτορικό) εκτιμώνται για μεν τους φτωχούς στο 16,3%, ενώ για τους μη φτωχούς στο 52,7% (πίνακας 1, γράφημα 2).
- Το 54,2% αυτών που δεν έχουν πάει καθόλου σχολείο (αναλφάβητοι) απειλείται από φτώχεια. Το αντίστοιχο ποσοστό για άτομα που έχουν τελειώσει ΑΕΙ μειώνεται δραστικά στο 4,2% (πίνακας 2).
- Στο φτωχό πληθυσμό παρατηρείται μεγαλύτερη εκπαιδευτική στασιμότητα⁽¹⁾, ήτοι ποσοστό 31,5% ως προς το επίπεδο εκπαίδευσης του πατέρα και 26,0% ως προς το επίπεδο εκπαίδευσης της μητέρας, ενώ στο μη φτωχό πληθυσμό, τα αντίστοιχα ποσοστά είναι 22,4% και 16,6% (πίνακες 3 και 4).
- Σε ποσοστό 68,5%, ως προς το επίπεδο εκπαίδευσης του πατέρα, και 74,0%, ως προς το επίπεδο εκπαίδευσης της μητέρας, τα μέλη των νοικοκυριών που απειλούνται από φτώχεια παρουσιάζουν εκπαιδευτική κινητικότητα⁽²⁾. Τα αντίστοιχα ποσοστά για μέλη των νοικοκυριών που δεν απειλούνται από φτώχεια εκτιμώνται σε 77,6% και 83,4% (πίνακες 3 και 4).
- Η καθοδική⁽³⁾ και η ανοδική⁽⁴⁾ εκπαιδευτική κινητικότητα των μελών των νοικοκυριών που απειλούνται από φτώχεια εκτιμάται, σε σχέση με το εκπαιδευτικό επίπεδο του πατέρα, σε ποσοστό 6,2% και 62,6%, αντίστοιχα και, σε σχέση με το εκπαιδευτικό επίπεδο της μητέρας, σε ποσοστό 2,8% και 71,2%, αντίστοιχα. Τα αντίστοιχα ποσοστά καθοδικής και ανοδικής εκπαιδευτικής κινητικότητας των μελών των νοικοκυριών, που δεν απειλούνται από τη φτώχεια, εκτιμώνται σε 5,0% και 72,3% και 2,7% και 80,6%, αντίστοιχα (πίνακες 3 και 4).

Τέλος, επισημαίνεται ότι για εξαγωγή ορθών συμπερασμάτων, σχετικά με τη διαγενεακή μεταβίβαση της φτώχειας, θα πρέπει να λαμβάνονται υπόψη τα ιστορικά γεγονότα (Α' και Β')

⁽¹⁾ **Εκπαιδευτική στασιμότητα:** εκπαιδευτικό επίπεδο των μελών του νοικοκυριού ίδιο ακριβώς με αυτό των γονέων τους.

⁽²⁾ **Ολική εκπαιδευτική κινητικότητα:** ποσοστιαία αναλογία των μελών του νοικοκυριού που διαφέρει από αυτό των γονέων τους.

⁽³⁾ **Καθοδική εκπαιδευτική κινητικότητα:** ποσοστιαία αναλογία των μελών του νοικοκυριού που φθάνουν σε χαμηλότερο επίπεδο από αυτό των γονέων τους.

⁽⁴⁾ **Ανοδική εκπαιδευτική κινητικότητα:** ποσοστιαία αναλογία των μελών του νοικοκυριού που φθάνουν σε υψηλότερο επίπεδο από αυτό των γονέων τους.

παγκόσμιος πόλεμος, εμφύλιος κλπ.), η οικογενειακή επένδυση σε εκπαιδευτικό κεφάλαιο μετά τον πόλεμο, καθώς και οι ρυθμοί ανάπτυξης της χώρας.

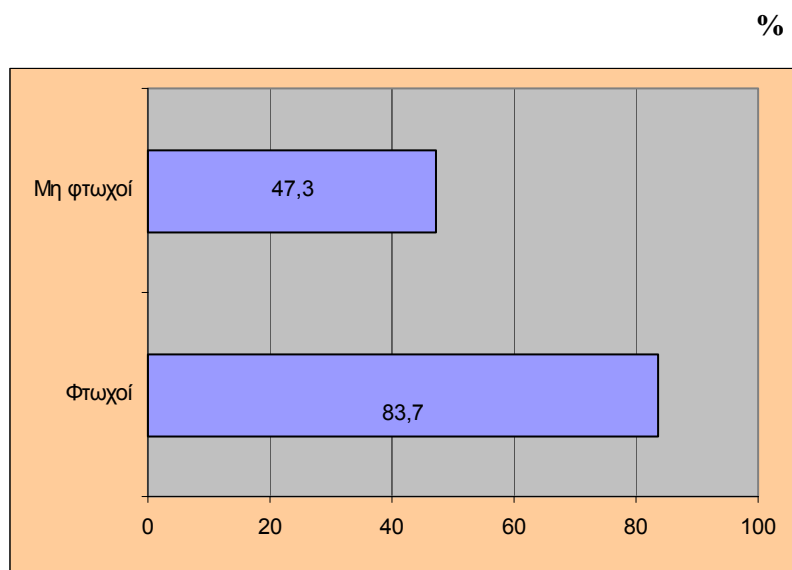
ΕΚΠΑΙΔΕΥΣΗ ΚΑΙ ΦΤΩΧΕΙΑ

Πίνακας 1. Επίπεδο εκπαίδευσης και κατανομή του πληθυσμού, ανά κατηγορία (συνολικός, φτωχός και μη φτωχός, ανά επίπεδο εκπαίδευσης)

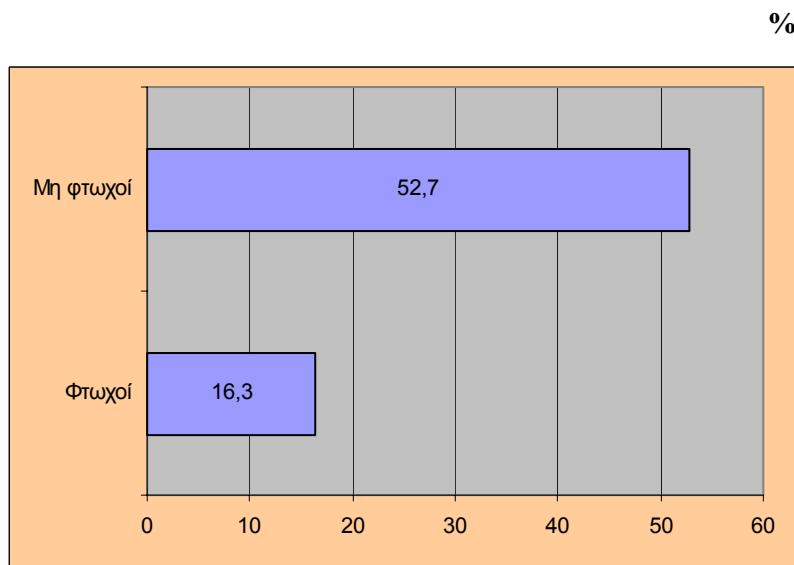
%

Επίπεδο εκπαίδευσης	Κατανομή του συνολικού πληθυσμού	Κατανομή του φτωχού πληθυσμού	Κατανομή του μη φτωχού πληθυσμού
Σύνολο	100,0	100,0	100,0
Δεν πήγε σχολείο	3,4	8,6	1,9
Δεν τελείωσε το δημοτικό	9,8	23,0	6,2
Δημοτικό	29,2	41,1	26,0
Γυμνάσιο	12,7	11,0	13,2
Λύκειο/Εξατάξιο Γυμνάσιο	20,5	9,7	23,5
ΤΕΛ, ΤΕΣ, Πολυκλαδικό Λύκειο	5,1	2,1	5,9
ΙΕΚ ή Ανώτερη Σχολή	4,4	1,4	5,1
ΤΕΙ, ΚΑΤΕΕ	4,4	1,1	5,3
ΑΕΙ	9,9	2,0	12,0
Μεταπτυχιακό	0,5	0,0	0,7
Διδακτορικό	0,2	0,0	0,2

Γράφημα 1: Χαμηλό επίπεδο εκπαίδευσης. Κατανομή του φτωχού και μη φτωχού πληθυσμού



Γράφημα 2: Επίπεδο εκπαίδευσης υψηλότερο της υποχρεωτικής. Κατανομή φτωχού και μη φτωχού πληθυσμού



Πίνακας 2. Ποσοστό φτωχού και μη φτωχού πληθυσμού σε σχέση με το συνολικό, ανά επίπεδο εκπαίδευσης

Επίπεδο εκπαίδευσης	%	
	Ποσοστό φτωχού πληθυσμού σε σχέση με το συνολικό	Ποσοστό μη φτωχού πληθυσμού σε σχέση με το συνολικό
Σύνολο	21,0	79,0
Δεν πήγε σχολείο	54,2	45,8
Δεν τελείωσε το δημοτικό	50,1	49,9
Δημοτικό	30,0	70,0
Γυμνάσιο	18,3	81,7
Λύκειο/Εξατάξιο Γυμνάσιο	10,0	90,0
ΤΕΛ, ΤΕΣ, Πολυκλαδικό Λύκειο	8,8	91,2
ΙΕΚ ή Ανώτερη Σχολή	7,0	93,0
ΤΕΙ, ΚΑΤΕΕ	5,4	94,6
ΑΕΙ	4,2	95,8
Μεταπτυχιακό	1,4	98,6
Διδακτορικό	0,0	100,0

ΤΑΣΕΙΣ ΔΙΑΓΕΝΕΑΚΗΣ ΕΚΠΑΙΔΕΥΤΙΚΗΣ ΚΙΝΗΤΙΚΟΤΗΤΑΣ

Πίνακας 3. Μέτρα εκπαιδευτικής κινητικότητας από τη γενιά του πατέρα στη γενιά των παιδιών

Μέτρα εκπαιδευτικής κινητικότητας	%	
	Φτωχός πληθυσμός	Μη φτωχός πληθυσμός
Εκπαιδευτική στασιμότητα	31,5	22,4
Εκπαιδευτική ολική κινητικότητα	68,5	77,6
Εκπαιδευτική ανοδική κινητικότητα	62,6	72,3
Εκπαιδευτική καθοδική κινητικότητα	6,2	5,0

Πίνακας 4. Μέτρα εκπαιδευτικής κινητικότητας από τη γενιά της μητέρας στη γενιά των παιδιών

Μέτρα εκπαιδευτικής κινητικότητας	%	
	Φτωχός πληθυσμός	Μη φτωχός πληθυσμός
Εκπαιδευτική στασιμότητα	26,0	16,6
Εκπαιδευτική ολική κινητικότητα	74,0	83,4
Εκπαιδευτική ανοδική κινητικότητα	71,2	80,6
Εκπαιδευτική καθοδική κινητικότητα	2,8	2,7

Τηλέφωνο: 210 4852174

Fax : 210 4852906

E mail : geodouro@statistics.gr