

ΥΠΟΥΡΓΕΙΟ ΟΙΚΟΝΟΜΙΑΣ ΚΑΙ ΟΙΚΟΝΟΜΙΚΩΝ
ΕΘΝΙΚΗ ΣΤΑΤΙΣΤΙΚΗ ΥΠΗΡΕΣΙΑ ΤΗΣ ΕΛΛΑΔΟΣ

ΔΕΛΤΙΟ ΤΥΠΟΥ

ΠΕΡΙΦΕΡΕΙΑΚΟΙ ΛΟΓΑΡΙΑΣΜΟΙ
1999-2001
(προσωρινά στοιχεία)

Αθήνα, 4 Σεπτεμβρίου 2003

Από τη Γενική Γραμματεία της Εθνικής Στατιστικής Υπηρεσίας της Ελλάδος ανακοινώνονται τα προσωρινά αποτελέσματα των Εθνικών Λογαριασμών σε επίπεδο Περιφέρειας (NUTS II), που αφορούν την Ακαθάριστη Προστιθέμενη Αξία για τα έτη 2000 και 2001, καθώς και το Ακαθάριστο Εγχώριο Προϊόν για τα έτη 1999-2001[1]. Τα στοιχεία αυτά είναι εναρμονισμένα με το ESA (European System of Accounts) 1995.

1. Ακαθάριστη Προστιθέμενη Αξία (ΑΠΑ)

Κατά το 2001, η Ακαθάριστη Προστιθέμενη Αξία (ΑΠΑ) αυξήθηκε κατά 8,5% στο σύνολο της χώρας (Πίνακας 1). Τη μεγαλύτερη σχετική αύξηση παρουσίασαν οι περιφέρειες της Στ. Ελλάδος, των Ιονίων Νήσων και της Αν. Μακεδονίας και Θράκης, ενώ τη μικρότερη αύξηση η Θεσσαλία και η Πελοπόννησος.

Πίνακας 1
ΑΚΑΘΑΡΙΣΤΗ ΠΡΟΣΤΙΘΕΜΕΝΗ ΑΞΙΑ ΚΑΤΑ ΤΟΜΕΑ ΠΑΡΑΓΩΓΗΣ

(δια. Αρχ., τρέχουσες τιμές)

Περιφέρειες	Πρωτογενής Τομέας			Δευτερογενής Τομέας			Τριτογενής Τομέας			Σύνολο Προστιθέμενης Αξίας		
	2000	2001	Μεταβολή (%)	2000	2001	Μεταβολή (%)	2000	2001	Μεταβολή (%)	2000	2001	Μεταβολή (%)
Αν. Μακεδονία & Θράκη	275,9	299,1	8,40%	397,6	441,3	11,00%	945,4	1.024,40	8,40%	1.619	1.765	9,00%
Κεντρική Μακεδονία	486,8	470,2	-3,40%	1.432,80	1.616,00	12,80%	4.580,10	4.946,20	8,00%	6.500	7.032	8,20%
Δυτική Μακεδονία	138,7	144,2	3,90%	323,2	352,9	9,20%	600,4	646,6	7,70%	1.062	1.144	7,70%
Θεσσαλία	448,6	436,8	-2,60%	491,6	520,3	5,80%	1.411,90	1.536,80	8,80%	2.352	2.494	6,00%
Ηπειρος	93,7	98,2	4,80%	145,8	161,8	11,00%	685,5	742,4	8,30%	925	1.002	8,40%
Ιόνια Νησιά	47,5	51,7	8,90%	61,2	67,8	10,90%	527,4	577,1	9,40%	636	697	9,50%
Δυτική Ελλάς	251,1	279	11,10%	358,5	380,6	6,20%	1.350,20	1.460,80	8,20%	1.960	2.120	8,20%
Στερεά Ελλάς	246,9	293,8	19,00%	1.082,50	1.185,10	9,50%	1.364,30	1.473,80	8,00%	2.694	2.953	9,60%
Πελοπόννησος	284,4	290,6	2,20%	537,4	568,8	5,80%	1.149,20	1.246,60	8,50%	1.971	2.106	6,80%
Αττική	81,4	87,9	8,00%	2.665,20	2.993,30	12,30%	11.328,90	12.279,00	8,40%	14.075	15.360	9,10%
Βόρειο Αιγαίο	92,1	92,1	0,00%	109,8	125	13,80%	437,3	473,4	8,20%	639	690	8,00%
Νότιο Αιγαίο	69,9	71,2	1,90%	85	90,2	6,10%	986,5	1.081,10	9,60%	1.141	1.242	8,90%
Κρήτη	224,3	232,4	3,60%	204,9	229,5	12,00%	1.549,10	1.681,30	8,50%	1.978	2.143	8,30%
Σύνολο χώρας	2.741,20	2.847,30	3,90%	7.895,70	8.732,60	10,60%	26.916,00	29.169,50	8,40%	37.552,90	40.749,40	8,50%

Στον Πρωτογενή Τομέα, ο οποίος στο σύνολο της χώρας αυξήθηκε με χαμηλό ρυθμό (3,9%), σημαντικές αυξήσεις παρουσίασαν η Δυτική και η Στερεά Ελλάς, ενώ η Θεσσαλία και η Κεντρική Μακεδονία εμφάνισαν μειώσεις. Στο Δευτερογενή Τομέα σημειώθηκαν υψηλές αυξήσεις σε όλες σχεδόν τις περιφέρειες, με επτά περιφέρειες να παρουσιάζουν διψήφιους αριθμούς ανάπτυξης του Τομέα. Ως αποτέλεσμα η ΑΠΑ του Δευτερογενή Τομέα παρουσίασε αύξηση 10,6% στο σύνολο της χώρας. Τέλος, στον Τριτογενή Τομέα, όλες οι περιφέρειες κινήθηκαν κοντά στο μέσο όρο του ρυθμού ανάπτυξης του Τομέα στη χώρα, που ήταν 8,4%.

Όσον αφορά στη συμμετοχή των περιφερειών στην παραγωγή, στον Πρωτογενή Τομέα, του οποίου η συμμετοχή στην ΑΠΑ μειώθηκε από 7,3% το 2000 σε 7% το 2001, το μεγαλύτερο μερίδιο κατέχει η Κεντρική Μακεδονία με 16,5%, σημειώνοντας όμως πτώση σε σχέση με το 17,8% του 2000 (Πίνακας 2). Στο Δευτερογενή Τομέα, όπου σημειώθηκε αύξηση του μεριδίου του από 21% σε 21,4%, τα πρωτεία κατέχει η Αττική με 34,3% του συνόλου της παραγωγής και ακολουθεί η Κεντρική Μακεδονία με 18,5%, ενώ και οι δύο περιφέρειες αυξάνουν τα μερίδιά τους. Ο Τριτογενής Τομέας είναι ο μεγαλύτερος συγκριτικά τομέας (71,6% του συνόλου), αν και σημείωσε πολύ ελαφρά μείωση της συμμετοχής του στην ΑΠΑ, ενώ οι περιφέρειες Αττικής και Κεντρικής Μακεδονίας κατέχουν το 59,1% της συνολικής ΑΠΑ.

Πίνακας 2

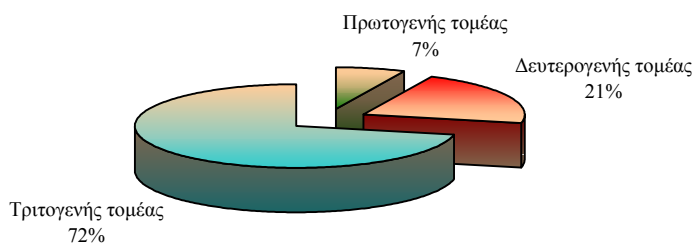
ΑΚΑΘΑΡΙΣΤΗ ΠΡΟΣΤΙΘΕΜΕΝΗ ΑΞΙΑ ΚΑΤΑ ΤΟΜΕΑ ΠΑΡΑΓΩΓΗΣ

Συμμετοχή περιφέρειας στο σύνολο χώρας κατά τομέα - συμμετοχή τομέα στο σύνολο χώρας

Περιφέρειες	Πρωτογενής Τομέας		Δευτερογενής Τομέας		Τριτογενής Τομέας	
	2000	2001	2000	2001	2000	2001
Ανατολική Μακεδονία & Θράκη	10,10%	10,50%	5,00%	5,10%	3,50%	3,50%
Κεντρική Μακεδονία	17,80%	16,50%	18,10%	18,50%	17,00%	17,00%
Δυτική Μακεδονία	5,10%	5,10%	4,10%	4,00%	2,20%	2,20%
Θεσσαλία	16,40%	15,30%	6,20%	6,00%	5,20%	5,30%
Ηπειρος	3,40%	3,50%	1,80%	1,90%	2,50%	2,50%
Ιόνια Νησιά	1,70%	1,80%	0,80%	0,80%	2,00%	2,00%
Δυτική Ελλάδα	9,20%	9,80%	4,50%	4,40%	5,00%	5,00%
Στερεά Ελλάδα	9,00%	10,30%	13,70%	13,60%	5,10%	5,10%
Πελοπόννησος	10,40%	10,20%	6,80%	6,50%	4,30%	4,30%
Αττική	3,00%	3,10%	33,80%	34,30%	42,10%	42,10%
Βόρειο Αιγαίο	3,40%	3,20%	1,40%	1,40%	1,60%	1,60%
Νότιο Αιγαίο	2,50%	2,50%	1,10%	1,00%	3,70%	3,70%
Κρήτη	8,20%	8,20%	2,60%	2,60%	5,80%	5,80%
Σύνολο χώρας	7,30%	7,00%	21,00%	21,40%	71,70%	71,60%

Διάγραμμα 1

Η συμμετοχή των τομέων της παραγωγής στο σχηματισμό της Ακαθάριστης Προστιθέμενης Αξίας (2001)



2. Ακαθάριστο Εγχώριο Προϊόν (ΑΕΠ)

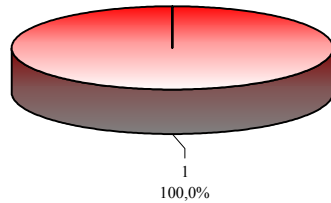
Το Ακαθάριστο Εγχώριο Προϊόν συγκεντρώνεται κυρίως στις περιφέρειες Αττικής και Κεντρικής Μακεδονίας (Πίνακας 3). Η συμμετοχή των περιφερειών στο ΑΕΠ έχει παραμείνει σχετικά σταθερή κατά τη διάρκεια των ετών 1999-2001, με την εξαίρεση της Αττικής, η οποία έχει σταδιακά αυξήσει το μερίδιό της από 37% σε 37,7%.

Πίνακας 3

ΑΚΑΘΑΡΙΣΤΟ ΕΓΧΩΡΙΟ ΠΡΟΪΟΝ

Περιφέρειες	1999		2000		2001	
	Αξία (εκατ. Δρχ., τρέχουσες τιμές)	Συμμετοχή στο σύνολο (%)	Αξία (εκατ. Δρχ., τρέχουσες τιμές)	Συμμετοχή στο σύνολο (%)	Αξία (εκατ. Δρχ., τρέχουσες τιμές)	Συμμετοχή στο σύνολο (%)
Αν. Μακεδονία & Θράκη	1.670.379	4,30%	1.786.926	4,30%	1.932.218	4,30%
Κεντρική Μακεδονία	6.617.562	17,20%	7.174.706	17,30%	7.699.220	17,30%
Δυτική Μακεδονία	1.115.992	2,90%	1.172.528	2,80%	1.252.149	2,80%
Θεσσαλία	2.421.477	6,30%	2.596.350	6,30%	2.730.336	6,10%
Ηπειρος	945.721	2,50%	1.021.126	2,50%	1.097.452	2,50%
Ιόνια Νησιά	661.815	1,70%	702.107	1,70%	762.648	1,70%
Δυτική Ελλάδα	2.042.734	5,30%	2.163.346	5,20%	2.321.446	5,20%
Στερεά Ελλάδα	2.797.512	7,30%	2.973.469	7,20%	3.232.649	7,20%
Πελοπόννησος	2.068.732	5,40%	2.175.696	5,20%	2.305.715	5,20%
Αττική	14.211.610	37,00%	15.537.105	37,50%	16.816.842	37,70%
Βόρειο Αιγαίο	649.164	1,70%	705.607	1,70%	755.930	1,70%
Νότιο Αιγαίο	1.198.660	3,10%	1.259.813	3,00%	1.360.293	3,00%
Κρήτη	2.045.637	5,30%	2.183.778	5,30%	2.346.551	5,30%
Σύνολο χώρας (μεταβολή ΑΕΠ)	38.446.995		41.452.557		44.613.449	

Διάγραμμα 2
 Η συμμετοχή των περιφερειών στο σχηματισμό του ΑΕΠ



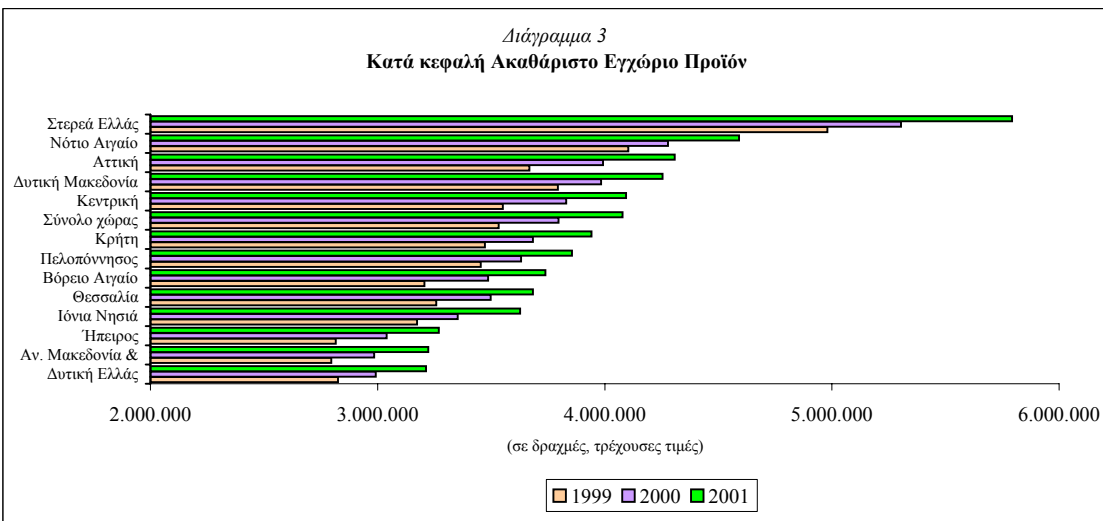
3. Κατά κεφαλή Ακαθάριστο Εγχώριο Προϊόν

Κατά το 2001, το μέσο κατά κεφαλή Ακαθάριστο Εγχώριο Προϊόν ανήλθε σε 3.968.577 δρχ., σημειώνοντας αύξηση 7,4%, έναντι αύξησης 7,5% που είχε σημειώσει το προηγούμενο έτος (Πίνακας 4). Το υψηλότερο κατά κεφαλή ΑΕΠ καταγράφεται στη Στερεά Ελλάδα, για να ακολουθήσουν το Ν. Αιγαίο και η Αττική. Αντιθέτως το χαμηλότερο κατά κεφαλή ΑΕΠ καταγράφεται στις περιφέρειες της Δυτικής Ελλάδος και της Αν. Μακεδονίας και Θράκης για να ακολουθήσει η Ήπειρος. Οι δύο τελευταίες περιφέρειες αναπτύσσονται, εν τούτοις, ταχύτερα από το μέσο όρο της χώρας.

Πίνακας 4
 ΑΚΑΘΑΡΙΣΤΟ ΕΓΧΩΡΙΟ ΠΡΟΪΟΝ, κατά κεφαλή

σε Δρχ., τρέχουσες τιμές	1999	Μεταβολή (%)	2000	Μεταβολή (%)	2001
Αν. Μακεδονία & Θράκη	2.796.559	6,70%	2.984.911	8,00%	3.223.211
Κεντρική Μακεδονία	3.551.844	7,90%	3.830.923	6,90%	4.093.605
Δυτική Μακεδονία	3.793.569	5,00%	3.983.949	6,80%	4.254.452
Θεσσαλία	3.257.857	7,30%	3.497.107	5,30%	3.684.182
Ήπειρος	2.816.020	7,90%	3.039.789	7,60%	3.269.905
Ιόνια Νησιά	3.173.883	5,60%	3.352.466	8,20%	3.627.460
Δυτική Ελλάς	2.825.499	5,90%	2.991.886	7,40%	3.212.883
Στερεά Ελλάς	4.979.259	6,50%	5.304.405	9,20%	5.792.281
Πελοπόννησος	3.454.260	5,10%	3.631.595	6,20%	3.854.982
Αττική	3.668.603	8,80%	3.991.909	7,90%	4.308.112
Βόρειο Αιγαίο	3.206.572	8,70%	3.486.046	7,20%	3.738.119
Νότιο Αιγαίο	4.103.145	4,30%	4.277.934	7,30%	4.590.513
Κρήτη	3.471.842	6,10%	3.683.948	7,00%	3.941.796
Σύνολο χώρας	3.532.573	7,50%	3.796.664	7,40%	4.078.881

Διάγραμμα 3
 Κατά κεφαλή Ακαθάριστο Εγχώριο Προϊόν



Αρμόδιος: Κων/νος Γιασαφάκης
Τηλέφωνο: 210 3289684
Fax: 210 3647754
E-mail: koyia@statistics.gr

[1] Το ΑΕΠ προκύπτει από την Ακαθάριστη Προστιθέμενη Αξία, μείον τις αξίες χρηματοπιστωτικής διαμεσολάβησης που μετρώνται έμμεσα (FISIM), συν τους καθαρούς φόρους επί των προϊόντων (φόροι μείον επιδοτήσεις). Επειδή τα δύο τελευταία στοιχεία δεν είναι διαθέσιμα σε επίπεδο περιφέρειας, αυτά κατανέμονται στις περιφέρειες στη βάση της ΑΠΑ κατά κλάδο και κατά περιφέρεια. Για τους πλήρεις ορισμούς όλων των μεγεθών βλέπε σε «Ευρωπαϊκό