



ΕΛΛΗΝΙΚΗ ΔΗΜΟΚΡΑΤΙΑ

ΕΛΛΗΝΙΚΗ ΣΤΑΤΙΣΤΙΚΗ ΑΡΧΗ

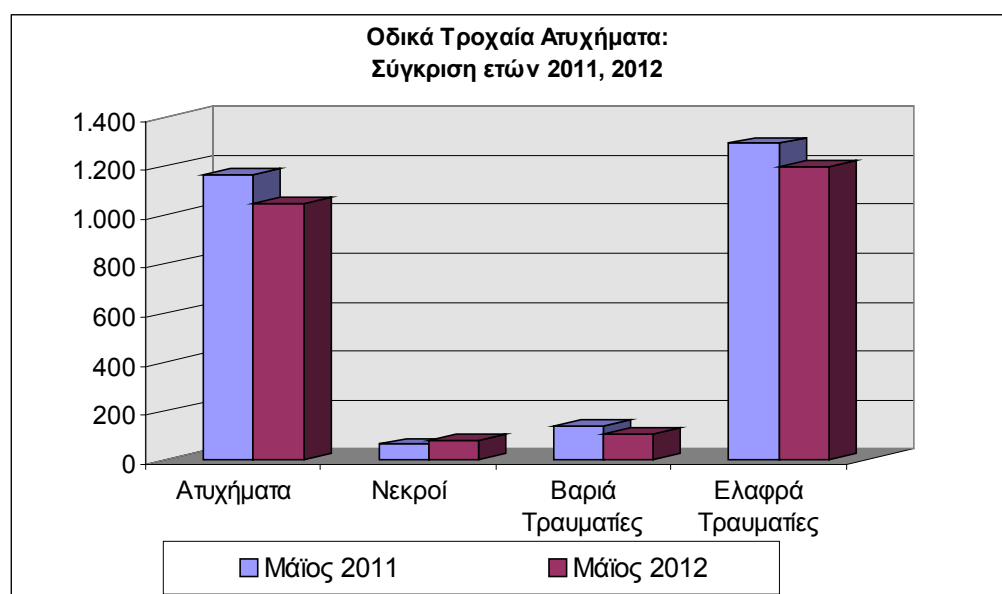
Πειραιάς, 31 Ιουλίου 2012

ΔΕΛΤΙΟ ΤΥΠΟΥ

ΟΔΙΚΑ ΤΡΟΧΑΙΑ ΑΤΥΧΗΜΑΤΑ: Μάιος 2012

Κατά το μήνα Μάιο του έτους 2012, τα Οδικά Τροχαία Ατυχήματα, που συνέβησαν σε ολόκληρη τη Χώρα και προκάλεσαν το θάνατο ή τον τραυματισμό ατόμων, μειώθηκαν κατά 10,1% σε σύγκριση με τον αντίστοιχο μήνα του 2011, (1.045 τον Μάιο του 2012 έναντι 1.162 τον Μάιο του 2011).

Στα ατυχήματα αυτά είχαμε 78 νεκρούς (ποσοστό αύξηση 21,9%), 104 βαριά τραυματίες (ποσοστό μείωσης 25,2%) και 1.198 ελαφρά τραυματίες (ποσοστό μείωσης 7,2%) έναντι 64 νεκρών, 139 βαριά τραυματιών και 1.291 ελαφρά τραυματιών, τον Μάιο του 2011.



Πληροφορίες:
Δ/νση Κοινωνικών Στ/κών
Τμήμα Στ/κών Δικαιοσύνης
& Δημόσιας Τάξης

Κ. Θεοδωράκη
Τηλ. : 213 1352769
Fax : 213 1352764

Πίνακας 1. Οδικά τροχαία ατυχήματα και παθόντα πρόσωπα, κατά περιφέρεια και νομό.
Μάιος 2011 και 2012

Περιφέρεια και Νομός	Ατυχήματα			Νεκροί			Βαριά Τραυματίες			Ελαφρά Τραυματίες		
	2011	2012	%	2011	2012	%	2011	2012	%	2011	2012	%
Σύνολο Ελλάδος	1.162	1.045	-10,1%	64	78	21,9%	139	104	-25,2%	1.291	1.198	-7,2%
Ανατολική Μακεδονία & Θράκη	41	53	29,3%	2	6	200,0%	10	9	-10,0%	44	54	22,7%
Δράμας	10	12	20,0%	0	0		1	0		15	17	
Έβρος	7	7	0,0%	0	1		1	2		7	7	
Καβάλας	16	11	-31,3%	1	1		6	4		14	7	
Ξάνθης	5	10	100,0%	1	2		2	2		5	11	
Ροδόπης	3	13	333,3%	0	2		0	1		3	12	
Κεντρική Μακεδονία	228	202	-11,4%	14	10	-28,6%	27	12	-55,6%	252	257	2,0%
Ημαθίας	17	9	-47,1%	2	3		4	2		22	14	
Θεσσαλονίκης	172	168	-2,3%	9	1		11	5		192	220	
Κιλκίς	10	3	-70,0%	1	0		0	0		12	6	
Πέλλης	5	6	20,0%	1	1		2	1		4	5	
Πιερίας	6	1	-83,3%	0	1		5	0		2	0	
Σερρών	6	8	33,3%	0	2		4	2		6	6	
Χαλκιδικής	12	7	-41,7%	1	2		1	2		14	6	
Δυτική Μακεδονία	14	5	-64,3%	4	0	-100,0%	3	0	-100,0%	18	5	-72,2%
Γρεβενών	2	1	-50,0%	0	0		1	0		1	1	
Καστοριάς	1	0	-100,0%	0	0		0	0		1	0	
Κοζάνης	11	4	-63,6%	4	0		2	0		16	4	
Φλωρίνης	0	0	0,0%	0	0		0	0		0	0	
Ήπειρος	12	7	-41,7%	0	1	-	3	4	33,3%	14	5	-64,3%
Άρτης	1	1	0,0%	0	0		1	0		0	1	
Θεσπρωτίας	4	2	-50,0%	0	0		0	1		7	1	
Ιωαννίνων	2	1	-50,0%	0	1		0	0		2	0	
Πρεβέζης	5	3	-40,0%	0	0		2	3		5	3	
Θεσσαλία	44	32	-27,3%	1	8	700,0%	6	8	33,3%	53	24	-54,7%
Καρδίτσας	7	11	57,1%	0	4		0	0		9	8	
Λαρίσης	18	9	-50,0%	1	2		4	6		20	6	
Μαγνησίας	11	7	-36,4%	0	1		2	1		13	6	
Τρικάλων	8	5	-37,5%	0	1		0	1		11	4	
Ιόνιοι Νήσοι	20	12	-40,0%	0	3	-	3	2	-33,3%	17	9	-47,1%
Ζακύνθου	9	0	-100,0%	0	0		3	0		6	0	
Κερκύρας	8	9	12,5%	0	2		0	2		8	6	
Κεφαλληνίας	1	1	0,0%	0	0		0	0		1	2	
Λευκάδος	2	2	0,0%	0	1		0	0		2	1	

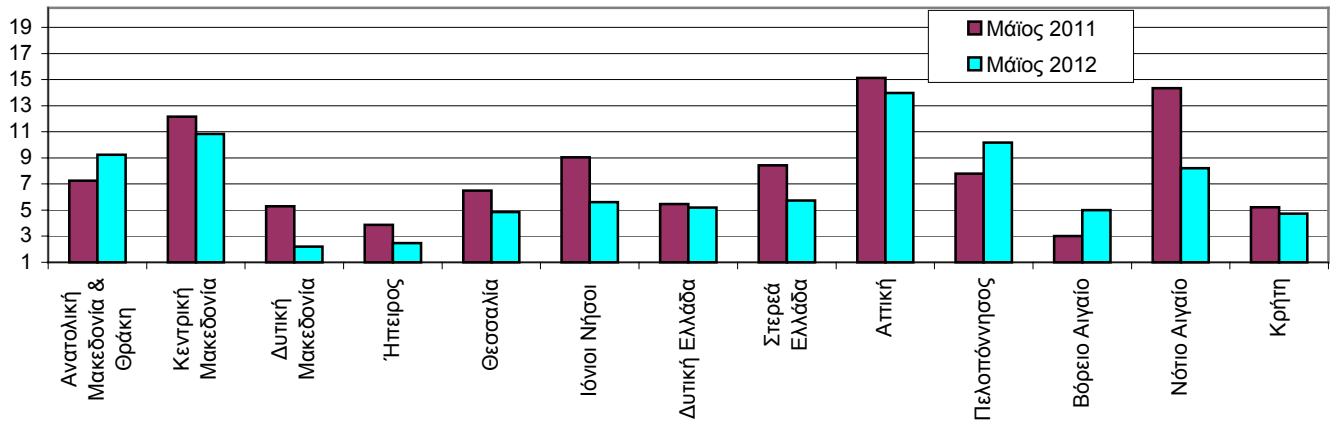
Πίνακας 1. Συνέχεια

Περιφέρεια και Νομός	Ατυχήματα			Νεκροί			Βαριά Τραυματίες			Ελαφρά Τραυματίες		
	2011	2012	%	2011	2012	%	2011	2012	%	2011	2012	%
Δυτική Ελλάδα	37	35	-5,4%	2	9	350,0%	4	9	125,0%	45	37	-17,8%
Αιτωλίας και Ακαρνανίας	12	9	-25,0%	0	6		0	2		22	7	
Αχαΐας	18	23	27,8%	1	2		3	6		18	27	
Ηλείας	7	3	-57,1%	1	1		1	1		5	3	
Στερεά Ελλάδα	44	29	-34,1%	11	7	-36,4%	11	3	-72,7%	48	42	-12,5%
Βοιωτίας	9	4	-55,6%	1	3		3	0		9	5	
Εύβοιας	22	11	-50,0%	5	2		7	1		16	17	
Ευρυτανίας	1	0	-100,0%	0	0		0	0		4	0	
Φθιώτιδας	12	11	-8,3%	5	1		1	2		19	18	
Φωκίδας	0	3	-	0	1		0	0		0	2	
Αττική	602	554	-8,0%	18	15	-16,7%	33	34	3,0%	686	646	-5,8%
Πελοπόννησος	43	57	32,6%	2	11	450,0%	12	9	-25,0%	40	54	35,0%
Αργολίδος	9	8	-11,1%	0	1		3	1		7	8	
Αρκαδίας	11	8	-27,3%	0	1		2	2		11	10	
Κορινθίας	14	19	35,7%	1	4		5	3		14	16	
Λακωνίας	7	12	71,4%	0	1		2	2		7	11	
Μεσσηνίας	2	10	400,0%	1	4		0	1		1	9	
Βόρειο Αιγαίο	5	9	80,0%	0	0	0,0%	1	1	0,0%	4	10	150,0%
Λέσβου	4	6	50,0%	0	0		0	1		4	6	
Σάμου	1	1	0,0%	0	0		1	0		0	1	
Χίου	0	2	-	0	0		0	0		0	3	
Νότιο Αιγαίο	43	24	-44,2%	3	5	66,7%	16	6	-62,5%	44	25	-43,2%
Δωδεκανήσου	34	16	-52,9%	1	3		8	4		40	20	
Κυκλάδων	9	8	-11,1%	2	2		8	2		4	5	
Κρήτη	29	26	-10,3%	7	3	-57,1%	10	7	-30,0%	26	30	15,4%
Ηρακλείου	9	20	122,2%	2	2		4	7		7	21	
Λασιθίου	8	1	-87,5%	2	0		2	0		8	2	
Ρεθύμνης	3	1	-66,7%	2	0		1	0		4	1	
Χανίων	9	4	-55,6%	1	1		3	0		7	6	

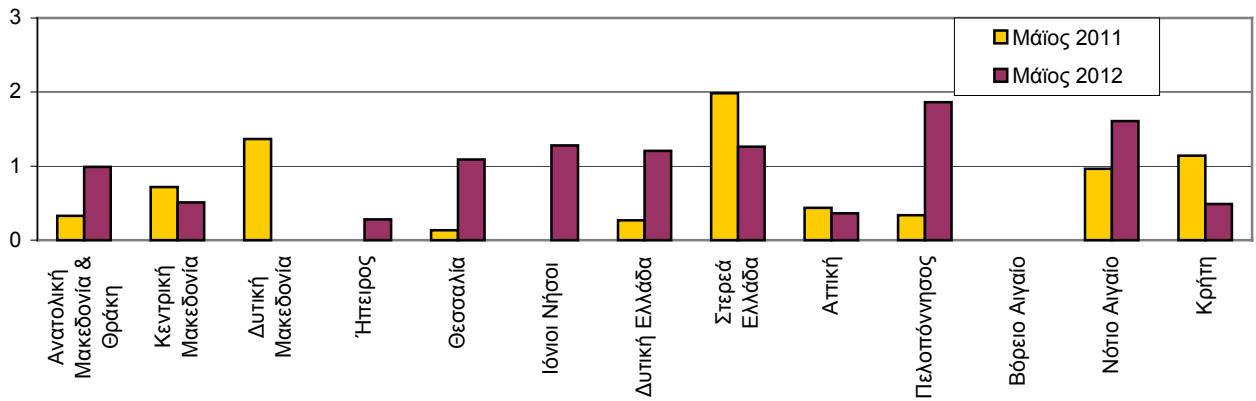
Πίνακας 2. Οδικά τροχαία ατυχήματα και παθόντα από αυτά πρόσωπα Μάιος 2010, 2011, 2012.

Χρονική Περίοδος:	Ιανουάριος - Μάιος			Ποσοστό Μεταβολής	
	2010	2011	2012	2011/2010	2012/2011
Ατυχήματα	6.274	5.171	4.560	-17,6	-11,8
Νεκροί	467	364	356	-22,1	-2,2
Τραυματίες Βαριά	613	602	467	-1,8	-22,4
Τραυματίες Ελαφρά	7.227	5.743	5.124	-20,5	-10,8
Σύνολο Τραυματιών	7.840	6.345	5.591	-19,1	-11,9

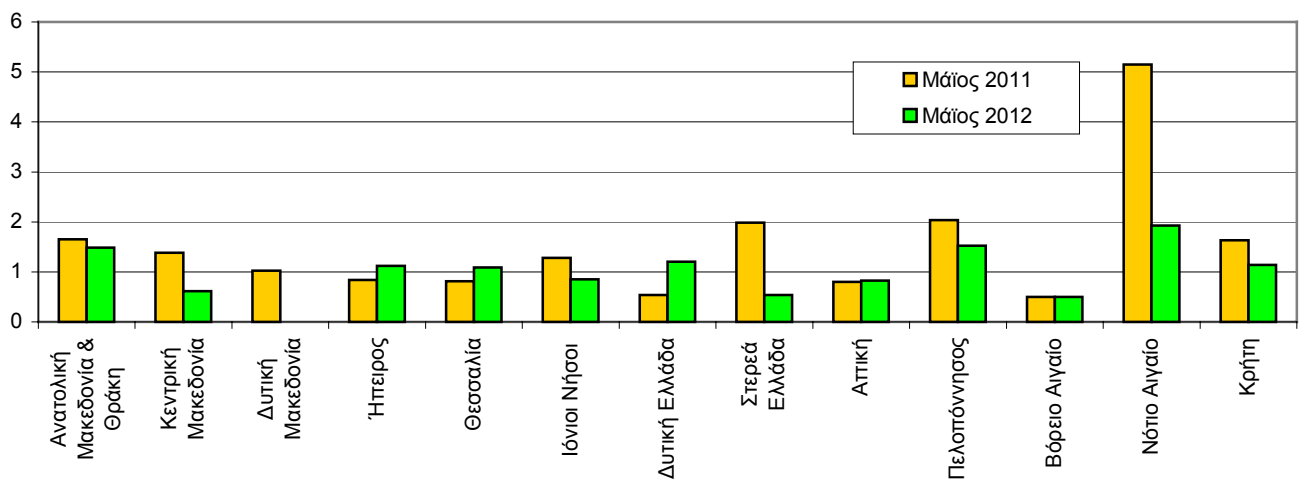
Γράφημα 1: Ατυχήματα ανά 100.000 κατοίκους



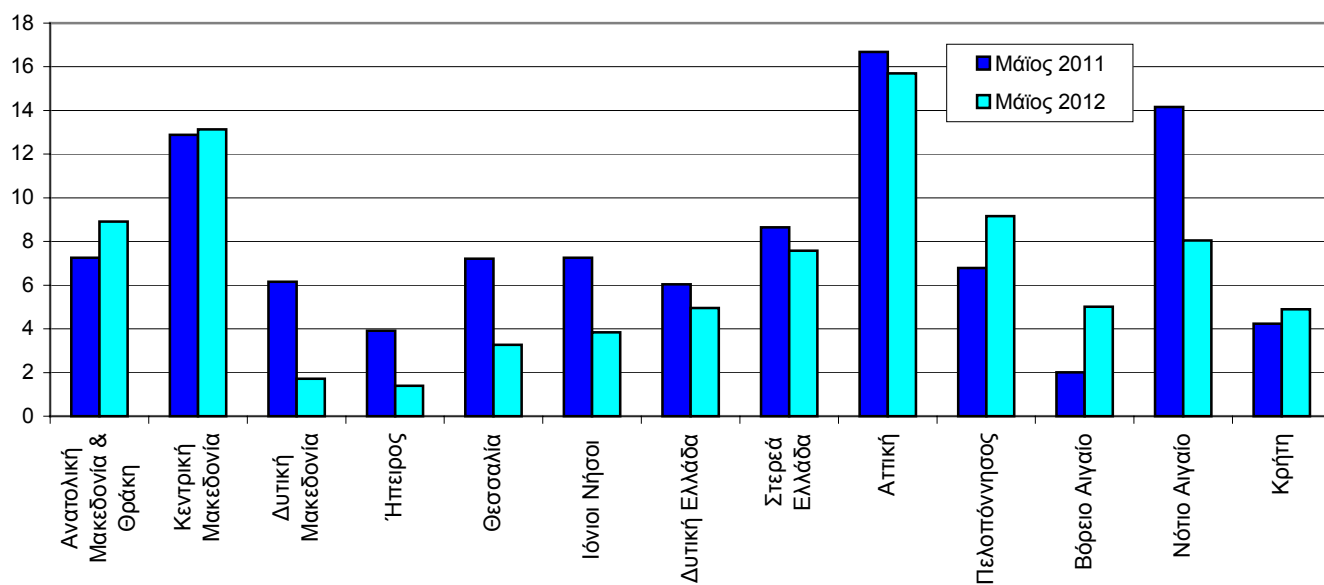
Γράφημα 2: Νεκροί ανά 100.000 κατοίκους



Γράφημα 3: Βαριά τραυματίες ανά 100.000 κατοίκους



Γράφημα 4: Ελαφρά τραυματίες ανά 100.000 κατοίκους



ΕΠΕΞΗΓΗΜΑΤΙΚΕΣ ΣΗΜΕΙΩΣΕΙΣ

Έρευνα Οδικών Τροχαίων Ατυχημάτων

Η έρευνα οδικών τροχαίων ατυχημάτων διενεργείται σε μηνιαία βάση και παρακολουθεί κατά Νομό, για κάθε μήνα χωριστά τον αριθμό των οδικών τροχαίων ατυχημάτων κατά βαρύτητα (θανατηφόρα και με τραυματισμούς) και τον αριθμό των παθόντων ατόμων κατά κατηγορία αυτών (οδηγοί, μεταφερόμενοι, πεζοί). Σε ετήσια βάση, γίνεται ευρύτερη ανάλυση των ατυχημάτων. Αρμόδιες για τη συμπλήρωση των Δελτίων Οδικών Τροχαίων Ατυχημάτων (Δ.Ο.Τ.Α.) είναι οι Αστυνομικές και Λιμενικές Αρχές ολόκληρης της χώρας.

Το κατώτερο επίπεδο ανάλυσης του τόπου που συνέβη ένα οδικό τροχαίο ατύχημα είναι ο οικισμός που περιγράφεται με 8ψήφιο γεωγραφικό κωδικό. Η περιοδικότητα συλλογής των στοιχείων είναι μηνιαία. Κυριότερες μεταβλητές είναι: Τύπος ατυχήματος, είδος οδού, παθόντες, συνθήκες οδοστρώματος και τύπος οδού.

Νομικό πλαίσιο Νομοθετική βάση της έρευνας οδικών τροχαίων ατυχημάτων είναι η Απόφαση 704/93 της Ευρωπαϊκής Ένωσης.

Περίοδος Αναφοράς Αναφέρεται στο χρονικό διάστημα από 01/05/2012 έως και 31/05/2012

Διάθεση αποτελεσμάτων α. Προσωρινά 2 μήνες μετά το ατύχημα
β. Οριστικά 1 έτος μετά το έτος αναφοράς

Ορισμοί **Οδικό τροχαίο ατύχημα (με σωματικές βλάβες)** θεωρείται το συμβάν που γίνεται στους δρόμους ή στις πλατείες, που είναι ελεύθερες στη δημόσια χρήση (όχι σε αυλές, βιομηχανικούς χώρους, αμαξοστάσια των επιχειρήσεων μεταφορών κλπ.), με συμμετοχή σε αυτό ενός ή περισσότερων οχημάτων, από τα οποία το ένα τουλάχιστον βρισκόταν σε κίνηση κατά τη στιγμή του ατυχήματος και είχε ως αποτέλεσμα τον θάνατο ή τον τραυματισμό προσώπου ή προσώπων.

Νεκρός θεωρείται το πρόσωπο εκείνο, του οποίου ο θάνατος, επέρχεται την ίδια στιγμή ή μέσα σε διάστημα 30 ημερών από το ατύχημα (τον ορισμό αυτό ακολουθεί η Ελλάδα από 1-1-1996).

Τραυματίας θεωρείται το παθόν πρόσωπο, που υπέστη σωματική κάκωση ή βλάβη της υγείας του.

Βαριά τραυματισμένος θεωρείται το παθόν πρόσωπο, που υπέστη σοβαρή βλάβη, όπως κρανιοεγκεφαλική κάκωση, ακρωτηριασμό, πολλαπλό τραυματισμό με αποτέλεσμα το άτομο να χάσει την διανοητική του επαφή με το περιβάλλον και να κινδυνεύει σοβαρά η ζωή του.

Ελαφρά τραυματισμένος θεωρείται το παθόν πρόσωπο, που υπέστη απλή σωματική κάκωση, μη ικανή να θέσει την ζωή του σε κίνδυνο.

Όχημα: στα οχήματα, για την παρακολούθηση του στατιστικού αντικειμένου, περιλαμβάνονται τα αυτοκίνητα οχήματα, τα ηλεκτροκίνητα λεωφορεία (τρόλλεϋ), οι μοτοσυκλέτες, τα ποδήλατα και μοτοποδήλατα, τα αγροτικά μηχανήματα, τα μηχανήματα οδοποιΐας, τα ζωήλατα οχήματα και οι χειράμαξες. Στα οχήματα δεν περιλαμβάνονται οι σιδηρόδρομοι, εκτός αν στο ατύχημα συμμετέχει όχημα μιας (1) από τις παραπάνω κατηγορίες, οπότε και οι σιδηρόδρομοι θεωρούνται οχήματα.

Μεθοδολογία Η συλλογή των στοιχείων γίνεται από τις κατά τόπους Αστυνομικές και Λιμενικές αρχές.

Παραπομπές Περισσότερες πληροφορίες σχετικά με τα Οδικά τροχαία ατυχήματα μπορούν να αναζητηθούν στην ιστοσελίδα της Ελληνικής Στατιστικής Αρχής (www.statistics.gr) στο σύνδεσμο <<Στατιστικά θέματα > Υγεία-Κοινωνική Προστασία > Ατυχήματα > Οδικά Τροχαία Ατυχήματα>>. Επιπλέον, αναδρομικές λεπτομέρειες για την παρούσα καθώς και για παλαιότερες χρονολογικές σειρές διατίθενται επίσης στην ιστοσελίδα της ΕΛ.ΣΤΑΤ.