



ΕΛΛΗΝΙΚΗ ΔΗΜΟΚΡΑΤΙΑ

ΕΛΛΗΝΙΚΗ ΣΤΑΤΙΣΤΙΚΗ ΑΡΧΗ

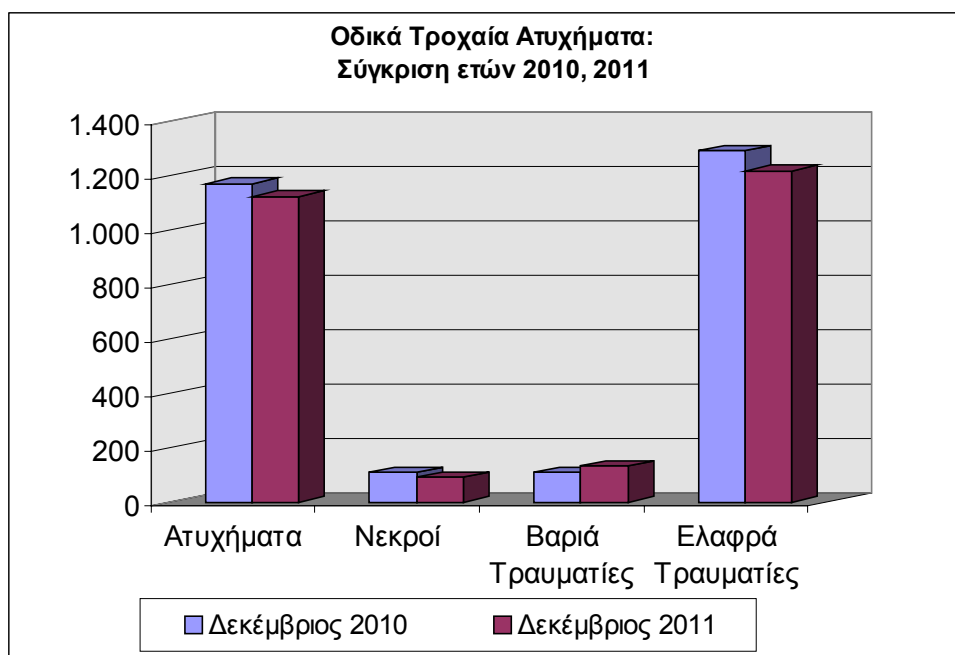
Πειραιάς, 29 Φεβρουαρίου 2012

ΔΕΛΤΙΟ ΤΥΠΟΥ

ΟΔΙΚΑ ΤΡΟΧΑΙΑ ΑΤΥΧΗΜΑΤΑ: Δεκέμβριος 2011

Κατά το μήνα Δεκέμβριο του έτους 2011, τα Οδικά Τροχαία Ατυχήματα, που συνέβησαν σε ολόκληρη τη Χώρα και προκάλεσαν το θάνατο ή τον τραυματισμό ατόμων, μειώθηκαν κατά 4,1% σε σύγκριση με τον αντίστοιχο μήνα του 2010, (1.123 τον Δεκέμβριο του 2011 έναντι 1.171 τον Δεκέμβριο του 2010).

Στα ατυχήματα αυτά είχαμε 92 νεκρούς (ποσοστό μείωσης 16,4%), 132 βαριά τραυματίες (ποσοστό αύξησης 22,2%) και 1.217 ελαφρά τραυματίες (ποσοστό μείωσης 5,7%) έναντι 110 νεκρών, 108 βαριά τραυματιών και 1.291 ελαφρά τραυματιών, τον Δεκέμβριο του 2010.



Πληροφορίες:
Δ/νση Κοινωνικών Στ/κών
Τμήμα Στ/κών Δικαιοσύνης
& Δημόσιας Τάξης

Β. Παράσχου
Τηλ. : 213 1352771
Fax : 213 1352764

Πίνακας 1. Οδικά τροχαία ατυχήματα και παθόντα πρόσωπα, κατά περιφέρεια και νομό.
Δεκέμβριος 2010 και 2011

ΜΗΝΑΣ ΑΝΑΦΟΡΑΣ: ΔΕΚΕΜΒΡΙΟΣ												
Περιφέρεια και Νομός	Ατυχήματα			Νεκροί			Βαριά Τραυματίες			Ελαφρά Τραυματίες		
	2010	2011	%	2010	2011	%	2010	2011	%	2010	2011	%
Σύνολο Ελλάδος	1.171	1.123	-4,1%	110	92	-16,4%	108	132	22,2%	1.291	1.217	-5,7%
Ανατολική Μακεδονία & Θράκη	37	52	40,5%	8	2	-75,0%	12	9	-25,0%	39	58	48,7%
Δράμας	9	6	-33,3%	2	0		1	1		7	8	
Έβρος	6	10	66,7%	1	1		0	0		10	12	
Καβάλας	10	11	10,0%	2	0		7	3		9	11	
Ξάνθης	5	15	200,0%	0	0		3	3		4	16	
Ροδόπης	7	10	42,9%	3	1		1	2		9	11	
Κεντρική Μακεδονία	197	217	10,2%	15	16	6,7%	15	18	20,0%	240	244	1,7%
Ημαθίας	9	17	88,9%	3	0		2	3		10	22	
Θεσσαλονίκης	159	170	6,9%	3	8		10	12		196	191	
Κιλκίς	12	13	8,3%	1	2		2	2		14	15	
Πέλλης	1	7	600,0%	1	3		0	0		1	5	
Πιερίας	5	2	-60,0%	2	0		1	1		3	1	
Σερρών	6	3	-50,0%	3	3		0	0		10	2	
Χαλκιδικής	5	5	0,0%	2	0		0	0		6	8	
Δυτική Μακεδονία	17	17	0,0%	5	2	-60,0%	1	4	300,0%	18	16	-11,1%
Γρεβενών	0	2	-	0	0		0	0		0	2	
Καστορίας	3	1	-66,7%	1	0		0	0		3	1	
Κοζάνης	12	12	0,0%	4	1		1	3		13	12	
Φλωρίνης	2	2	0,0%	0	1		0	1		2	1	
Ήπειρος	10	21	110,0%	5	9	80,0%	2	9	350,0%	11	23	109,1%
Αρτης	0	3	-	0	4		0	1		0	2	
Θεσπρωτίας	2	4	100,0%	1	0		0	0		1	4	
Ιωαννίνων	7	6	-14,3%	3	3		2	2		10	6	
Πρεβέζης	1	8	700,0%	1	2		0	6		0	11	
Θεσσαλία	42	35	-16,7%	9	7	-22,2%	5	6	20,0%	44	35	-20,5%
Καρδίτσας	13	10	-23,1%	6	2		1	1		10	11	
Λαρίσης	15	12	-20,0%	1	0		3	2		19	14	
Μαγνησίας	8	8	0,0%	1	2		0	2		7	4	
Τρικάλων	6	5	-16,7%	1	3		1	1		8	6	
Ιόνιοι Νήσοι	7	9	28,6%	1	2	100,0%	0	0	-	9	8	-11,1%
Ζακύνθου	1	7	600,0%	0	1		0	0		1	7	
Κερκύρας	0	2	-	0	1		0	0		0	1	
Κεφαλληνίας	3	0	-100,0%	0	0		0	0		4	0	
Λευκάδος	3	0	-100,0%	1	0		0	0		4	0	

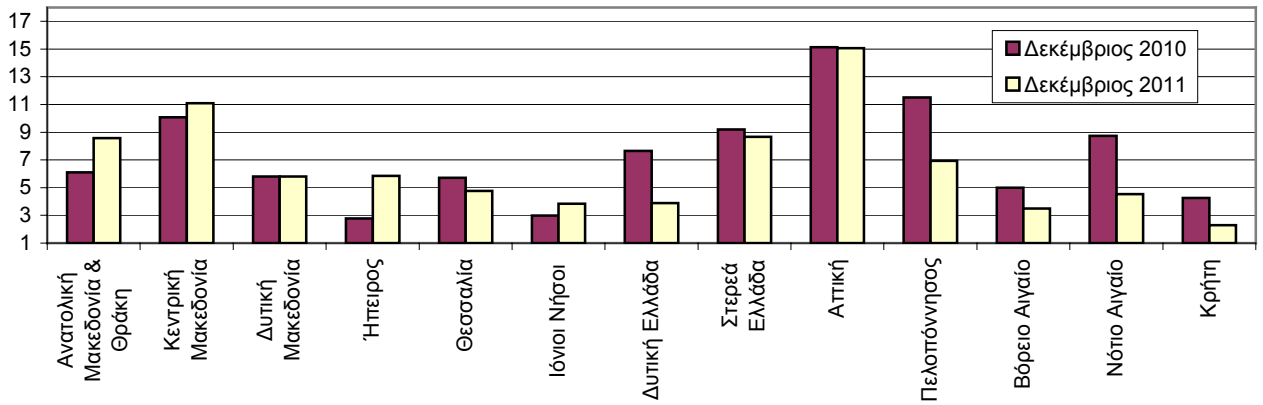
Πίνακας 1. Συνέχεια

Περιφέρεια και Νομός	Ατυχήματα			Νεκροί			Βαριά Τραυματίες			Ελαφρά Τραυματίες		
	2010	2011	%	2010	2011	%	2010	2011	%	2010	2011	%
Δυτική Ελλάδα	57	29	-49,1%	9	8	-11,1%	8	4	-50,0%	61	38	-37,7%
Αιτωλίας και Ακαρνανίας	19	15	-21,1%	2	4		1	2		21	22	
Αχαΐας	28	10	-64,3%	3	3		3	1		31	13	
Ηλείας	10	4	-60,0%	4	1		4	1		9	3	
Στερεά Ελλάδα	51	48	-5,9%	8	12	50,0%	12	13	8,3%	47	50	6,4%
Βοιωτίας	8	7	-12,5%	1	2		3	1		7	7	
Εύβοιας	24	21	-12,5%	3	4		3	4		22	22	
Ευρυτανίας	3	1	-66,7%	1	1		0	0		3	0	
Φθιώτιδας	12	13	8,3%	3	4		4	8		12	14	
Φωκίδας	4	6	50,0%	0	1		2	0		3	7	
Αττική	622	619	-0,5%	28	20	-28,6%	25	41	64,0%	700	676	-3,4%
Πελοπόννησος	68	41	-39,7%	12	11	-8,3%	11	10	-9,1%	78	40	-48,7%
Αργολίδος	13	7	-46,2%	1	0		3	3		14	10	
Αρκαδίας	11	10	-9,1%	0	1		0	4		17	12	
Κορινθίας	20	10	-50,0%	7	6		4	1		22	9	
Λακωνίας	11	7	-36,4%	2	2		1	0		11	6	
Μεσσηνίας	13	7	-46,2%	2	2		3	2		14	3	
Βόρειο Αιγαίο	10	7	-30,0%	1	2	100,0%	1	4	300,0%	9	4	-55,6%
Λέσβου	6	5	-16,7%	1	2		0	3		6	2	
Σάμου	0	0	-	0	0		0	0		0	0	
Χίου	4	2	-50,0%	0	0		1	1		3	2	
Νότιο Αιγαίο	27	14	-48,1%	3	0	-100,0%	7	8	14,3%	20	8	-60,0%
Δωδεκανήσου	19	12	-36,8%	1	0		5	6		15	8	
Κυκλάδων	8	2	-75,0%	2	0		2	2		5	0	
Κρήτη	26	14	-46,2%	6	1	-83,3%	9	6	-33,3%	15	17	13,3%
Ηρακλείου	13	6	-53,8%	2	1		4	1		11	8	
Λασιθίου	1	0	-100,0%	0	0		1	0		0	0	
Ρεθύμνης	2	4	100,0%	2	0		0	2		0	2	
Χανίων	10	4	-60,0%	2	0		4	3		4	7	

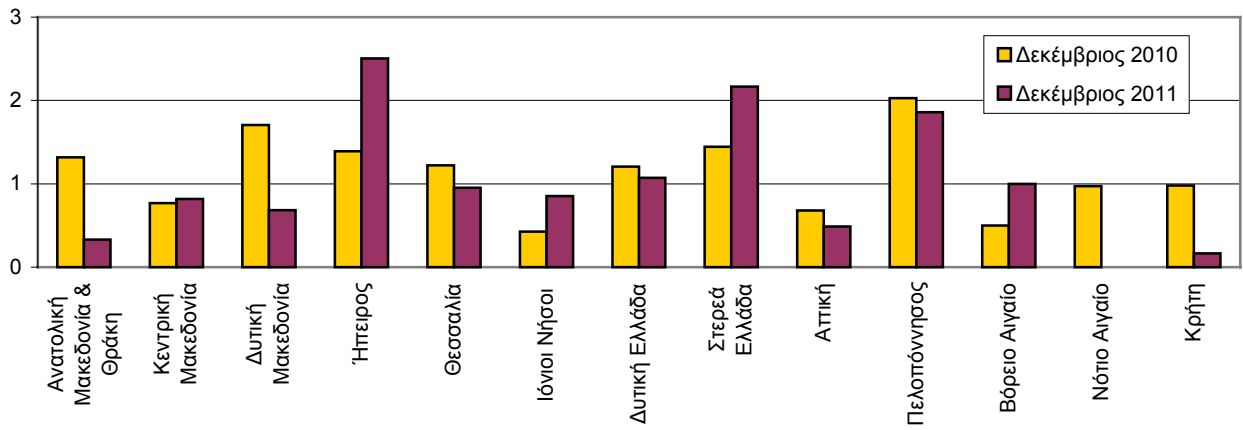
Πίνακας 2. Οδικά τροχαία ατυχήματα και παθόντα από αυτά πρόσωπα για το διάστημα Ιανουαρίου – Δεκεμβρίου των ετών 2009, 2010, 2011.

Χρονική Περίοδος:	Ιανουάριος-Δεκέμβριος			Ποσοστό Μεταβολής	
	2009	2010	2011	2010/2009	2011/2010
Ατυχήματα	14.914	15.146	13.717	1,6	-9,4
Νεκροί	1.453	1.265	1.093	-12,9	-13,6
Τραυματίες Βαριά	1.681	1.742	1.666	3,6	-4,4
Τραυματίες Ελαφρά	13.824	17.140	15.041	1,6	-12,2
Σύνολο Τραυματιών	16.872	18.882	16.707	1,8	-11,5

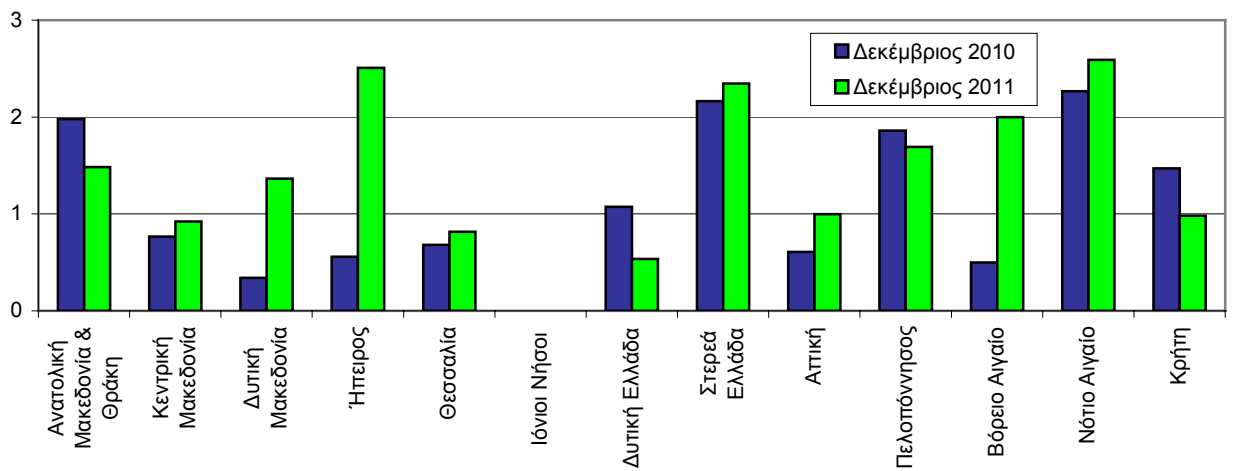
Γράφημα 1: Ατυχήματα ανά 100.000 κατοίκους



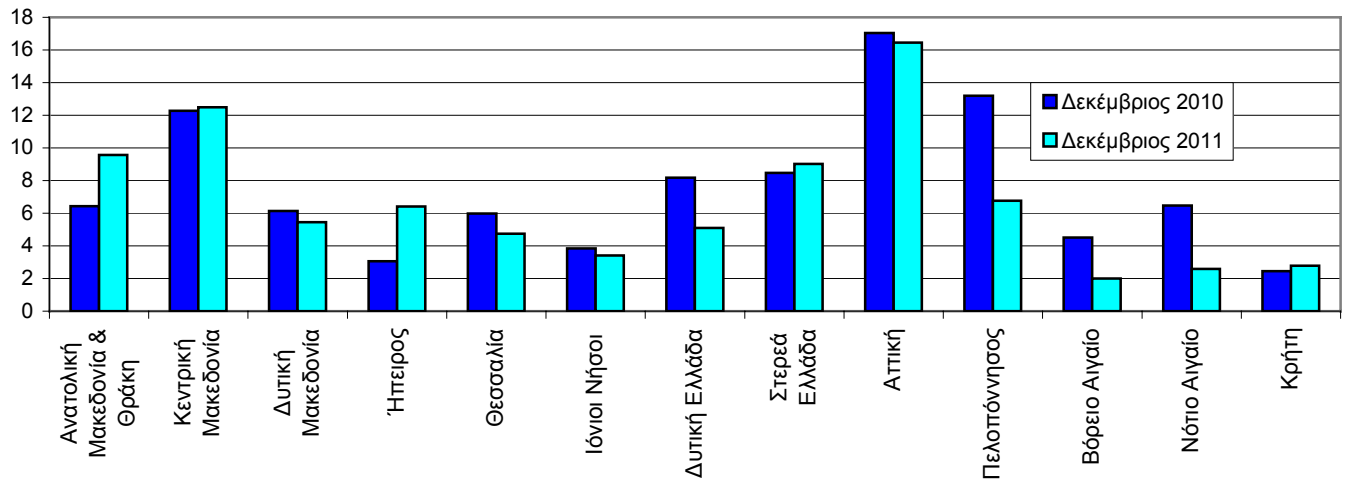
Γράφημα 2: Νεκροί ανά 100.000 κατοίκους



Γράφημα 3: Βαριά τραυματίες ανά 100.000 κατοίκους



Γράφημα 4: Ελαφρά τραυματίες ανά 100.000 κατοίκους



ΕΠΕΞΗΓΗΜΑΤΙΚΕΣ ΣΗΜΕΙΩΣΕΙΣ

Έρευνα Οδικών Τροχαίων Ατυχημάτων	<p>Η έρευνα οδικών τροχαίων ατυχημάτων διενεργείται σε μηνιαία βάση και παρακολουθεί κατά Νομό, για κάθε μήνα χωριστά τον αριθμό των οδικών τροχαίων ατυχημάτων κατά βαρύτητα (θανατηφόρα και με τραυματισμούς) και τον αριθμό των παθόντων ατόμων κατά κατηγορία αυτών (οδηγοί, μεταφερόμενοι, πεζοί). Σε ετήσια βάση, γίνεται ευρύτερη ανάλυση των ατυχημάτων. Αρμόδιες για τη συμπλήρωση των Δελτίων Οδικών Τροχαίων Ατυχημάτων (Δ.Ο.Τ.Α.) είναι οι Αστυνομικές και Λιμενικές Αρχές ολόκληρης της χώρας.</p> <p>Το κατώτερο επίπεδο ανάλυσης του τόπου που συνέβη ένα οδικό τροχαίο ατύχημα είναι ο οικισμός που περιγράφεται με 8ψήφιο γεωγραφικό κωδικό. Η περιοδικότητα συλλογής των στοιχείων είναι μηνιαία. Κυριότερες μεταβλητές είναι: Τύπος ατυχήματος, είδος οδού, παθόντες, συνθήκες οδοστρώματος και τύπος οδού.</p>
Νομικό πλαίσιο	Νομοθετική βάση της έρευνας οδικών τροχαίων ατυχημάτων είναι η Απόφαση 704/93 της Ευρωπαϊκής Ένωσης.
Περίοδος Αναφοράς	Αναφέρεται στο χρονικό διάστημα από 01/12/2011 έως και 31/12/2011
Διάθεση αποτελεσμάτων	α. Προσωρινά 2 μήνες μετά το ατύχημα β. Οριστικά 1 έτος μετά το έτος αναφοράς
Ορισμοί	<p>Οδικό τροχαίο ατύχημα (με σωματικές βλάβες) θεωρείται το συμβάν που γίνεται στους δρόμους ή στις πλατείες, που είναι ελεύθερες στη δημόσια χρήση (όχι σε αυλές, βιομηχανικούς χώρους, αμαξοστάσια των επιχειρήσεων μεταφορών κλπ.), με συμμετοχή σε αυτό ενός ή περισσότερων οχημάτων, από τα οποία το ένα τουλάχιστον βρισκόταν σε κίνηση κατά τη στιγμή του ατυχήματος και είχε ως αποτέλεσμα τον θάνατο ή τον τραυματισμό προσώπου ή προσώπων.</p> <p>Νεκρός θεωρείται το πρόσωπο εκείνο, του οποίου ο θάνατος, επέρχεται την ίδια στιγμή ή μέσα σε διάστημα 30 ημερών από το ατύχημα (τον ορισμό αυτό ακολουθεί η Ελλάδα από 1-1-1996).</p> <p>Τραυματίας θεωρείται το παθόν πρόσωπο, που υπέστη σωματική κάκωση ή βλάβη της υγείας του.</p> <p>Βαριά τραυματισμένος θεωρείται το παθόν πρόσωπο, που υπέστη σοβαρή βλάβη, όπως κρανιοεγκεφαλική κάκωση, ακρωτηριασμό, πολλαπλό τραυματισμό με αποτέλεσμα το άτομο να χάσει την διανοητική του επαφή με το περιβάλλον και να κινδυνεύει σοβαρά η ζωή του.</p> <p>Ελαφρά τραυματισμένος θεωρείται το παθόν πρόσωπο, που υπέστη απλή σωματική κάκωση, μη ικανή να θέσει την ζωή του σε κίνδυνο.</p> <p>Όχημα: στα οχήματα, για την παρακολούθηση του στατιστικού αντικειμένου, περιλαμβάνονται τα αυτοκίνητα οχήματα, τα ηλεκτροκίνητα λεωφορεία (τρόλλεϋ), οι μοτοσυκλέτες, τα ποδήλατα και μοτοποδήλατα, τα αγροτικά μηχανήματα, τα μηχανήματα οδοποιΐας, τα ζυγώλατα οχήματα και οι χειράμαξες. Στα οχήματα δεν περιλαμβάνονται οι σιδηρόδρομοι, εκτός αν στο ατύχημα συμμετέχει όχημα μιας (1) από τις παραπάνω κατηγορίες, οπότε και οι σιδηρόδρομοι θεωρούνται οχήματα.</p>
Μεθοδολογία	Η συλλογή των στοιχείων γίνεται από τις κατά τόπους Αστυνομικές και Λιμενικές αρχές.
Παραπομπές	Περισσότερες πληροφορίες σχετικά με τα Οδικά τροχαία ατυχήματα μπορούν να αναζητηθούν στην ιστοσελίδα της Ελληνικής Στατιστικής Αρχής (www.statistics.gr) στο σύνδεσμο <<Στατιστικά θέματα > Υγεία-Κοινωνική Προστασία > Ατυχήματα > Οδικά Τροχαία Ατυχήματα>>. Επιπλέον, αναδρομικές λεπτομέρειες για την παρούσα καθώς και για παλαιότερες χρονολογικές σειρές διατίθενται επίσης στην ιστοσελίδα της ΕΛ.ΣΤΑΤ.