



ΕΛΛΗΝΙΚΗ ΔΗΜΟΚΡΑΤΙΑ

ΕΛΛΗΝΙΚΗ ΣΤΑΤΙΣΤΙΚΗ ΑΡΧΗ

Πειραιάς, 31 Οκτωβρίου 2011

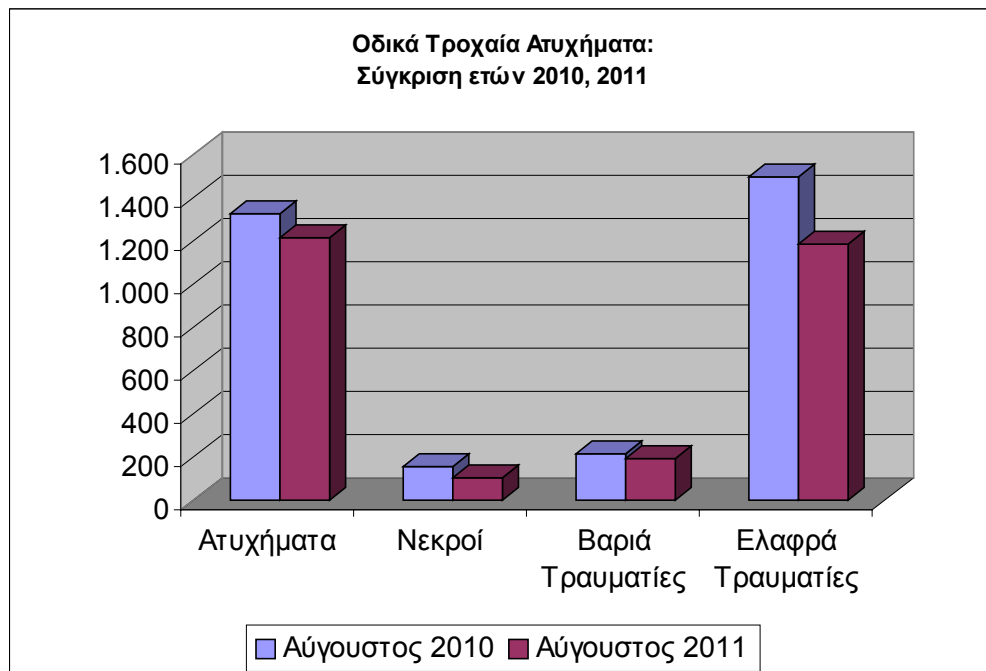
ΔΕΛΤΙΟ ΤΥΠΟΥ

Μείωση των Οδικών Τροχαίων Ατυχημάτων κατά 8,4% τον Αύγουστο 2011

ΟΔΙΚΑ ΤΡΟΧΑΙΑ ΑΤΥΧΗΜΑΤΑ: Αύγουστος 2011

Κατά το μήνα Αύγουστο του έτους 2011, τα Οδικά Τροχαία Ατυχήματα, που συνέβησαν σε ολόκληρη τη Χώρα και προκάλεσαν το θάνατο ή τον τραυματισμό ατόμων, μειώθηκαν κατά 8,4% σε σύγκριση με τον αντίστοιχο μήνα του 2010, (1.215 τον Αύγουστο του 2011 έναντι 1.326 τον Αύγουστο του 2010).

Στα ατυχήματα αυτά είχαμε 105 νεκρούς (ποσοστό μείωσης 32,3%), 193 βαριά τραυματίες (ποσοστό μείωσης 11,1%) και 1.185 ελαφρά τραυματίες (ποσοστό μείωσης 20,7%) έναντι 155 νεκρών, 217 βαριά τραυματιών και 1.494 ελαφρά τραυματιών, τον Αύγουστο του 2010.



Πληροφορίες:
Δ/νση Κοινωνικών Στ/κών
Τμήμα Στ/κών Δικαιοσύνης
& Δημόσιας Τάξης

Β. Αναζίκου
Τηλ. : 213 1352135
Fax : 213 1352764

Πίνακας 1. Οδικά τροχαία ατυχήματα και παθόντα πρόσωπα, κατά περιφέρεια και νομό.
Αύγουστος 2010 και 2011

ΜΗΝΑΣ ΑΝΑΦΟΡΑΣ: ΑΥΓΟΥΣΤΟΣ												
Περιφέρεια και Νομός	Ατυχήματα			Νεκροί			Βαριά Τραυματίες			Ελαφρά Τραυματίες		
	2010	2011	%	2010	2011	%	2010	2011	%	2010	2011	%
Σύνολο Ελλάδος	1.326	1.215	-8,4%	155	105	-32,3%	217	193	-11,1%	1.494	1.185	-20,7%
Ανατολική Μακεδονία & Θράκη	82	72	-12,2%	9	6	-33,3%	12	14	16,7%	112	79	-29,5%
Δράμας	12	17	41,7%	3	0		0	2		16	26	
Έβρος	24	18	-25,0%	2	3		3	5		34	10	
Καβάλας	25	12	-52,0%	3	0		8	2		33	14	
Ξάνθης	7	16	128,6%	0	2		0	2		9	12	
Ροδόπης	14	9	-35,7%	1	1		1	3		20	17	
Κεντρική Μακεδονία	197	202	2,5%	24	11	-54,2%	34	25	-26,5%	218	184	-15,6%
Ημαθίας	18	11	-38,9%	2	1		2	2		26	11	
Θεσσαλονίκης	128	137	7,0%	7	4		16	5		146	128	
Κιλκίς	9	12	33,3%	3	2		0	2		13	10	
Πέλλης	7	6	-14,3%	3	0		2	3		4	4	
Πιερίας	9	8	-11,1%	5	2		4	3		5	3	
Σερρών	6	7	16,7%	2	2		1	1		3	4	
Χαλκιδικής	20	21	5,0%	2	0		9	9		21	24	
Δυτική Μακεδονία	20	18	-10,0%	0	5	-	1	2	100,0%	35	18	-48,6%
Γρεβενών	0	4	-	0	1		0	1		0	2	
Καστοριάς	7	6	-14,3%	0	2		0	0		14	11	
Κοζάνης	12	7	-41,7%	0	2		1	0		19	5	
Φλωρίνης	1	1	0,0%	0	0		0	1		2	0	
Ήπειρος	19	25	31,6%	13	3	-76,9%	7	10	42,9%	12	42	250,0%
Άρτης	1	2	100,0%	1	1		2	0		0	1	
Θεσπρωτίας	8	8	0,0%	4	0		1	0		4	15	
Ιωαννίνων	5	9	80,0%	7	2		2	4		6	22	
Πρεβέζης	5	6	20,0%	1	0		2	6		2	4	
Θεσσαλία	49	57	16,3%	7	9	28,6%	11	12	9,1%	51	67	31,4%
Καρδίτσας	25	12	-52,0%	4	1		3	2		28	15	
Λαρίσης	9	23	155,6%	0	7		4	7		7	25	
Μαγνησίας	5	11	120,0%	1	1		3	2		4	12	
Τρικάλων	10	11	10,0%	2	0		1	1		12	15	
Ιόνιοι Νήσοι	43	37	-14,0%	3	5	66,7%	7	10	42,9%	45	36	-20,0%
Ζακύνθου	16	1	-93,8%	1	0		4	1		13	0	
Κερκύρας	17	23	35,3%	1	5		3	7		18	25	
Κεφαλληνίας	10	1	-90,0%	1	0		0	1		14	0	
Λευκάδος	0	12	-	0	0		0	1		0	11	

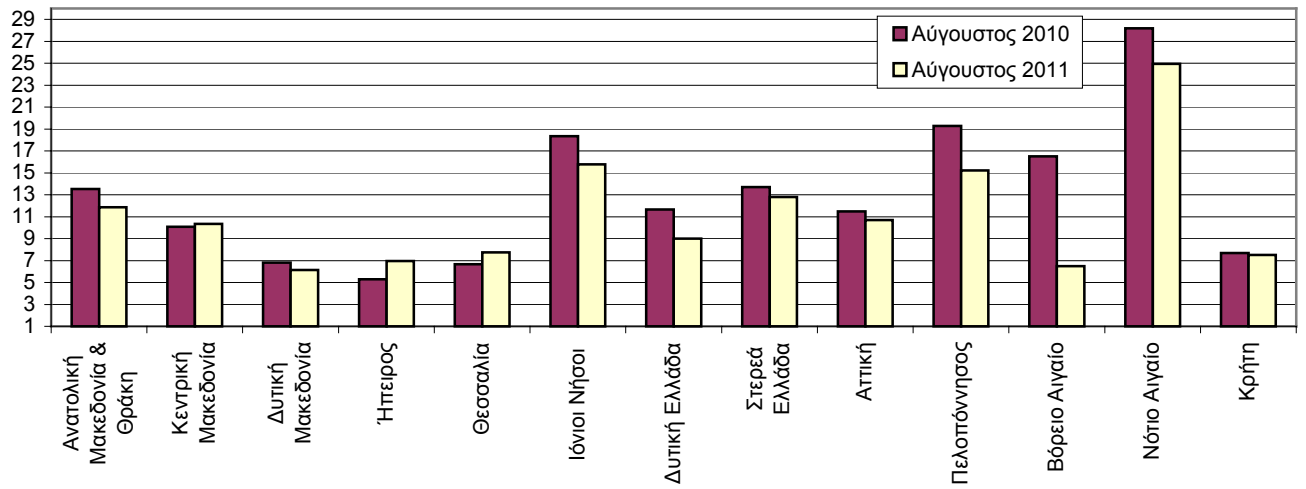
Πίνακας 1. Συνέχεια

Περιφέρεια και Νομός	Ατυχήματα			Νεκροί			Βαριά Τραυματίες			Ελαφρά Τραυματίες		
	2010	2011	%	2010	2011	%	2010	2011	%	2010	2011	%
Δυτική Ελλάδα	87	67	-23,0%	20	10	-50,0%	27	11	-59,3%	84	73	-13,1%
Αιτωλίας και Ακαρνανίας	28	20	-28,6%	6	5		11	3		26	24	
Αχαΐας	30	27	-10,0%	6	1		4	3		35	31	
Ηλείας	29	20	-31,0%	8	4		12	5		23	18	
Στερεά Ελλάδα	76	71	-6,6%	9	11	22,2%	18	17	-5,6%	96	70	-27,1%
Βοιωτίας	18	10	-44,4%	4	2		2	2		29	6	
Εύβοιας	29	32	10,3%	2	4		8	7		25	36	
Ευρυτανίας	1	4	300,0%	0	0		0	0		1	5	
Φθιώτιδας	20	18	-10,0%	2	3		8	5		32	10	
Φωκίδας	8	7	-12,5%	1	2		0	3		9	13	
Αττική	472	440	-6,8%	31	19	-38,7%	29	34	17,2%	554	387	-30,1%
Πελοπόννησος	114	90	-21,1%	17	13	-23,5%	29	17	-41,4%	120	91	-24,2%
Αργολίδος	16	18	12,5%	2	2		2	3		18	24	
Αρκαδίας	20	11	-45,0%	1	3		4	2		24	6	
Κορινθίας	32	33	3,1%	4	3		12	7		28	37	
Λακωνίας	9	11	22,2%	3	1		1	2		13	12	
Μεσσηνίας	37	17	-54,1%	7	4		10	3		37	12	
Βόρειο Αιγαίο	33	13	-60,6%	4	0	-	3	5	66,7%	35	10	-71,4%
Λέσβου	21	9	-57,1%	2	0		2	4		24	7	
Σάμου	2	0	-100,0%	2	0		0	0		0	0	
Χίου	10	4	-60,0%	0	0		1	1		11	3	
Νότιο Αιγαίο	87	77	-11,5%	9	7	-22,2%	27	24	-11,1%	84	91	8,3%
Δωδεκανήσου	47	37	-21,3%	5	3		10	3		47	52	
Κυκλάδων	40	40	0,0%	4	4		17	21		37	39	
Κρήτη	47	46	-2,1%	9	6	-33,3%	12	12	0,0%	48	37	-22,9%
Ηρακλείου	21	21	0,0%	5	3		8	8		22	13	
Λασιθίου	5	8	60,0%	0	2		0	0		5	8	
Ρεθύμνης	6	6	0,0%	2	1		1	1		6	6	
Χανίων	15	11	-26,7%	2	0		3	3		15	10	

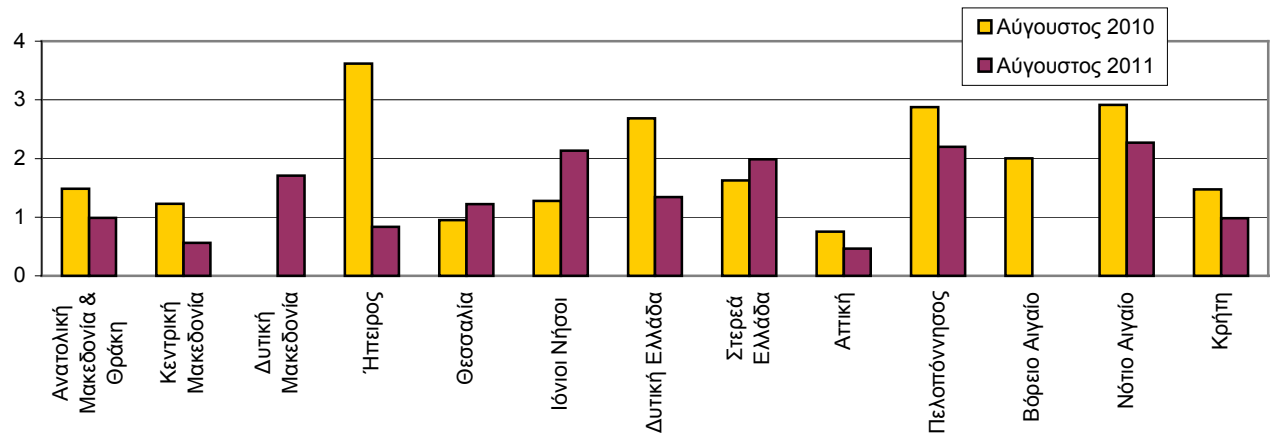
Πίνακας 2. Οδικά τροχαία ατυχήματα και παθόντα από αυτά πρόσωπα για το διάστημα Ιανουαρίου – Αυγούστου των ετών 2009, 2010, 2011.

Χρονική Περίοδος:	Ιανουάριος-Αύγουστος			Ποσοστό Μεταβολής	
	2009	2010	2011	2010/2009	2011/2010
Ατυχήματα	10.139	10.366	9.113	2,2	-12,1
Νεκροί	971	831	695	-14,4	-16,4
Τραυματίες Βαριά	1.189	1.198	1.143	0,8	-4,6
Τραυματίες Ελαφρά	11.492	11.858	10.026	3,2	-15,4
Σύνολο Τραυματιών	12.681	13.056	11.169	3,0	-14,5

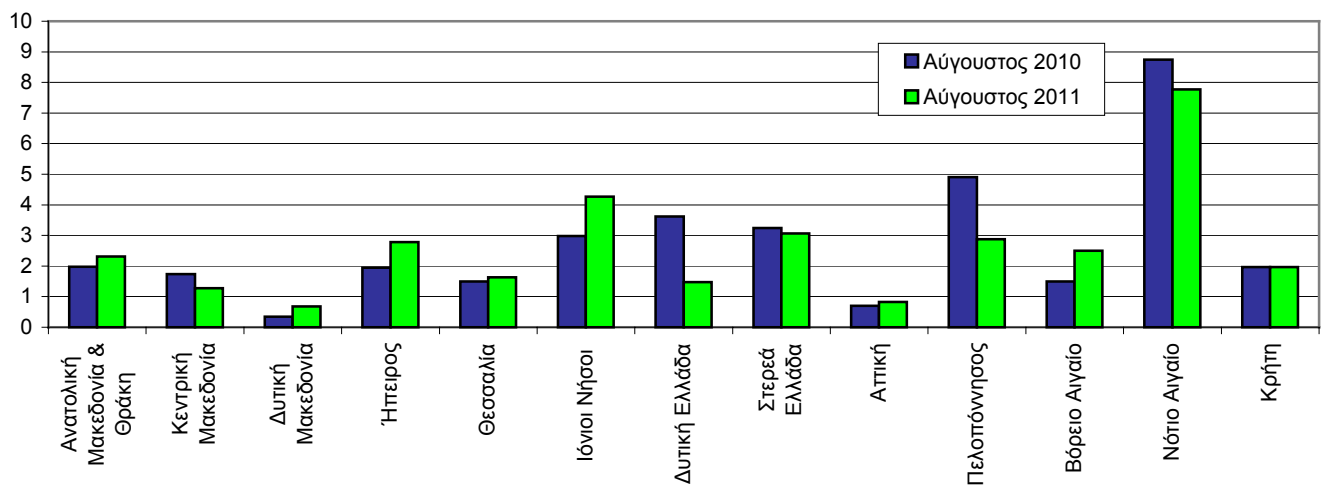
Γράφημα 1: Ατυχήματα ανά 100.000 κατοίκους



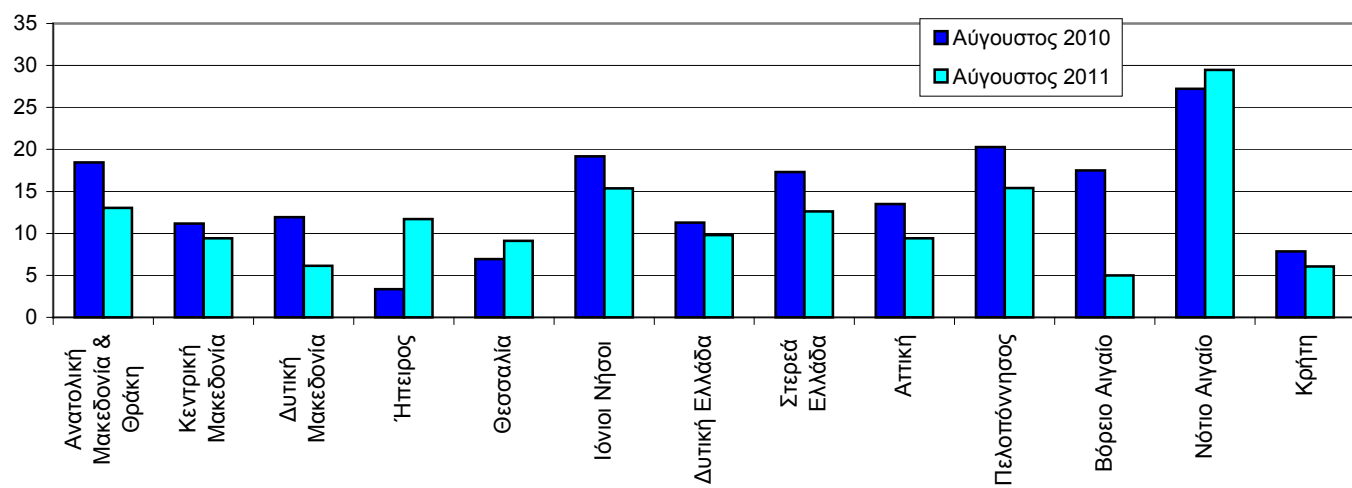
Γράφημα 2: Νεκροί ανά 100.000 κατοίκους



Γράφημα 3: Βαριά τραυματίες ανά 100.000 κατοίκους



Γράφημα 4: Ελαφρά τραυματίες ανά 100.000 κατοίκους



Έρευνα Οδικών Τροχαίων Ατυχημάτων	<p>ΕΠΕΞΗΓΗΜΑΤΙΚΕΣ ΣΗΜΕΙΩΣΕΙΣ</p> <p>Η έρευνα οδικών τροχαίων ατυχημάτων διενεργείται σε μηνιαία βάση και παρακολουθεί κατά Νομό, για κάθε μήνα χωριστά τον αριθμό των οδικών τροχαίων ατυχημάτων κατά βαρύτητα (θανατηφόρα και με τραυματισμούς) και τον αριθμό των παθόντων ατόμων κατά κατηγορία αυτών (οδηγοί, μεταφερόμενοι, πεζοί). Σε ετήσια βάση, γίνεται ευρύτερη ανάλυση των ατυχημάτων. Αρμόδιες για τη συμπλήρωση των Δελτίων Οδικών Τροχαίων Ατυχημάτων (Δ.Ο.Τ.Α.) είναι οι Αστυνομικές και Λιμενικές Αρχές ολόκληρης της χώρας.</p> <p>Το κατώτερο επίπεδο ανάλυσης του τόπου που συνέβη ένα οδικό τροχαίο ατύχημα είναι ο οικισμός που περιγράφεται με 8ψήφιο γεωγραφικό κωδικό. Η περιοδικότητα συλλογής των στοιχείων είναι μηνιαία. Κυριότερες μεταβλητές είναι: Τόπος ατυχήματος, είδος οδού, παθόντες, συνθήκες οδοστρώματος και τύπος οδού.</p>
Νομικό πλαίσιο	Νομοθετική βάση της έρευνας οδικών τροχαίων ατυχημάτων είναι η Απόφαση 704/93 της Ευρωπαϊκής Ένωσης.
Περίοδος Αναφοράς	Αναφέρεται στο χρονικό διάστημα από 01/08/2011 έως και 31/08/2011
Διάθεση αποτελεσμάτων	α. Προσωρινά 2 μήνες μετά το ατύχημα β. Οριστικά 1 έτος μετά το έτος αναφοράς
Ορισμοί	<p>Οδικό τροχαίο ατύχημα (με σωματικές βλάβες) θεωρείται το συμβάν που γίνεται στους δρόμους ή στις πλατείες, που είναι ελεύθερες στη δημόσια χρήση (όχι σε αυλές, βιομηχανικούς χώρους, αμαξοστάσια των επιχειρήσεων μεταφορών κλπ.), με συμμετοχή σε αυτό ενός ή περισσότερων οχημάτων, από τα οποία το ένα τουλάχιστον βρισκόταν σε κίνηση κατά τη στιγμή του ατυχήματος και είχε ως αποτέλεσμα τον θάνατο ή τον τραυματισμό προσώπου ή προσώπων.</p> <p>Νεκρός θεωρείται το πρόσωπο εκείνο, του οποίου ο θάνατος, επέρχεται την ίδια στιγμή ή μέσα σε διάστημα 30 ημερών από το ατύχημα (τον ορισμό αυτό ακολουθεί η Ελλάδα από 1-1-1996).</p> <p>Τραυματίας θεωρείται το παθόν πρόσωπο, που υπέστη σωματική κάκωση ή βλάβη της υγείας του.</p> <p>Βαριά τραυματισμένος θεωρείται το παθόν πρόσωπο, που υπέστη σοβαρή βλάβη, όπως κρανιοεγκεφαλική κάκωση, ακρωτηριασμό, πολλαπλό τραυματισμό με αποτέλεσμα το άτομο να χάσει την διανοητική του επαφή με το περιβάλλον και να κινδυνεύει σοβαρά η ζωή του.</p> <p>Ελαφρά τραυματισμένος θεωρείται το παθόν πρόσωπο, που υπέστη απλή σωματική κάκωση, μη ικανή να θέσει την ζωή του σε κίνδυνο.</p> <p>Όχημα: στα οχήματα, για την παρακολούθηση του στατιστικού αντικειμένου, περιλαμβάνονται τα αυτοκίνητα οχήματα, τα ηλεκτροκίνητα λεωφορεία (τρόλλεϋ), οι μοτοσυκλέτες, τα ποδήλατα και μοτοποδήλατα, τα αγροτικά μηχανήματα, τα μηχανήματα οδοποιΐας, τα ζυγώλατα οχήματα και οι χειράμαξες. Στα οχήματα δεν περιλαμβάνονται οι σιδηρόδρομοι, εκτός αν στο ατύχημα συμμετέχει όχημα μιας (1) από τις παραπάνω κατηγορίες, οπότε και οι σιδηρόδρομοι θεωρούνται οχήματα.</p>
Μεθοδολογία	Η συλλογή των στοιχείων γίνεται από τις κατά τόπους Αστυνομικές και Λιμενικές αρχές.
Παραπομπές	Περισσότερες πληροφορίες σχετικά με τα Οδικά τροχαία ατυχήματα μπορούν να αναζητηθούν στην ιστοσελίδα της Ελληνικής Στατιστικής Αρχής (www.statistics.gr) στο σύνδεσμο <<Στατιστικά θέματα > Υγεία-Κοινωνική Προστασία > Ατυχήματα > Οδικά Τροχαία Ατυχήματα>>. Επιπλέον, αναδρομικές λεπτομέρειες για την παρούσα καθώς και για παλαιότερες χρονολογικές σειρές διατίθενται επίσης στην ιστοσελίδα της ΕΛ.ΣΤΑΤ.