



ΕΛΛΗΝΙΚΗ ΔΗΜΟΚΡΑΤΙΑ

ΕΛΛΗΝΙΚΗ ΣΤΑΤΙΣΤΙΚΗ ΑΡΧΗ

Πειραιάς, 31 Μαρτίου 2011

## ΔΕΛΤΙΟ ΤΥΠΟΥ

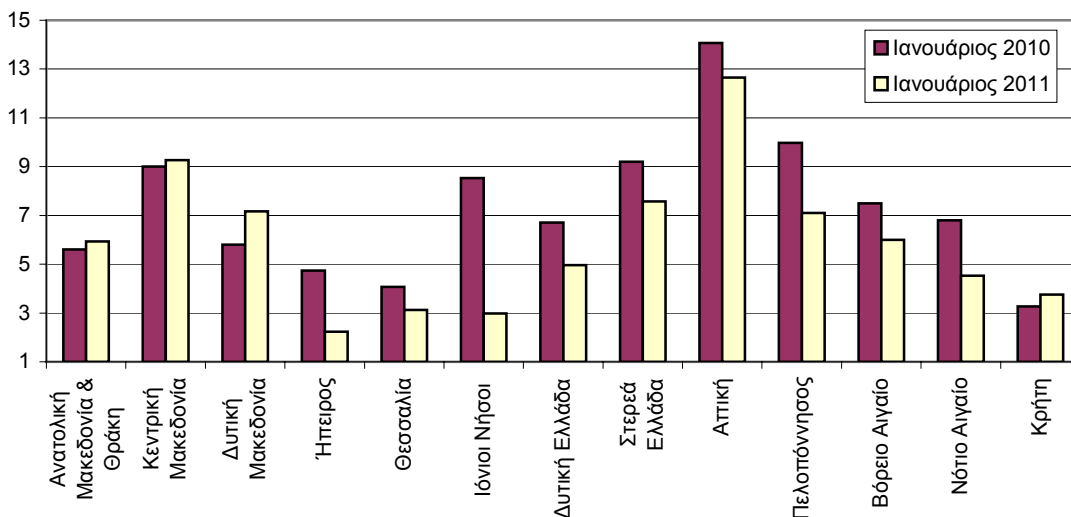
Μείωση των Οδικών Τροχαίων Ατυχημάτων κατά 11,2%

### ΟΔΙΚΑ ΤΡΟΧΑΙΑ ΑΤΥΧΗΜΑΤΑ: Ιανουάριος 2011

Κατά το μήνα Ιανουάριο του έτους 2011, τα Οδικά Τροχαία Ατυχήματα, που συνέβησαν σε ολόκληρη τη Χώρα και προκάλεσαν το θάνατο ή τον τραυματισμό ατόμων, μειώθηκαν κατά 11,2% σε σύγκριση με τον αντίστοιχο μήνα του 2010, (966 τον Ιανουάριο του 2011 έναντι 1.088 τον Ιανουάριο του 2010).

Στα ατυχήματα αυτά είχαμε 67 νεκρούς (ποσοστό μείωσης 17,3%), 114 βαριά τραυματίες (ποσοστό αύξησης 3,6%) και 1.102 ελαφρά τραυματίες (ποσοστό μείωσης 15,3%) έναντι 81 νεκρών, 110 βαριά τραυματιών και 1.301 ελαφρά τραυματιών, τον Ιανουάριο του 2010.

Ατυχήματα ανά 100.000 κατοίκους



Πληροφορίες:  
Δ/ση Κοινωνικών Στ/κών  
Τμήμα Στ/κών Δικαιοσύνης  
& Δημόσιας Τάξης

Β. Παράσχου  
Τηλ. : 213 1352771  
Fax : 213 1352764

**Πίνακας 1. Οδικά τροχαία ατυχήματα και παθόντα πρόσωπα, κατά περιφέρεια και νομό.  
Ιανουάριος 2010-2011**

Περιφέρεια και νομός	Ιανουάριος 2010				Ιανουάριος 2011			
	Ατυχήματα	Τραυματίες		Ατυχήματα	Τραυματίες		Ατυχήματα	Νεκροί
		Νεκροί	Βαριά		Ελαφρά	Βαριά		
<b>Σύνολο Ελλάδος</b>	<b>1.088</b>	<b>81</b>	<b>110</b>	<b>1.301</b>	<b>966</b>	<b>67</b>	<b>114</b>	<b>1.102</b>
<b>Ανατολική Μακεδονία &amp; Θράκη</b>	<b>34</b>	<b>3</b>	<b>6</b>	<b>38</b>	<b>36</b>	<b>5</b>	<b>5</b>	<b>47</b>
Δράμας	4	1	0	6	11	0	0	17
Έβρος	5	0	1	6	9	4	1	10
Καβάλας	12	1	3	13	3	0	0	7
Ξάνθης	8	0	1	10	9	0	4	7
Ροδόπης	5	1	1	3	4	1	0	6
<b>Κεντρική Μακεδονία</b>	<b>176</b>	<b>16</b>	<b>12</b>	<b>217</b>	<b>181</b>	<b>13</b>	<b>22</b>	<b>222</b>
Ημαθίας	8	2	3	8	11	2	3	9
Θεσσαλονίκης	134	2	6	166	147	3	11	184
Κιλκίς	7	3	0	9	5	2	0	5
Πέλλης	4	0	0	8	1	0	0	1
Πιερίας	7	3	2	10	5	0	1	11
Σερρών	9	3	1	7	7	5	4	10
Χαλκιδικής	7	3	0	9	5	1	3	2
<b>Δυτική Μακεδονία</b>	<b>17</b>	<b>3</b>	<b>2</b>	<b>22</b>	<b>21</b>	<b>3</b>	<b>5</b>	<b>24</b>
Γρεβενών	1	1	0	0	3	1	0	2
Καστοριάς	1	0	0	1	2	0	0	3
Κοζάνης	13	2	1	19	13	2	2	16
Φλωρίνης	2	0	1	2	3	0	3	3
<b>Ήπειρος</b>	<b>17</b>	<b>2</b>	<b>5</b>	<b>15</b>	<b>8</b>	<b>2</b>	<b>2</b>	<b>12</b>
Άρτης	1	0	1	0	0	0	0	0
Θεσπρωτίας	4	0	1	3	1	0	1	0
Ιωαννίνων	10	1	1	11	6	2	1	10
Πρεβέζης	2	1	2	1	1	0	0	2
<b>Θεσσαλία</b>	<b>30</b>	<b>8</b>	<b>6</b>	<b>33</b>	<b>23</b>	<b>4</b>	<b>7</b>	<b>23</b>
Καρδίτσας	5	0	3	7	5	0	2	5
Λαρίσης	13	2	1	15	8	1	4	10
Μαγνησίας	4	2	1	1	3	1	1	1
Τρικάλων	8	4	1	10	7	2	0	7
<b>Ιόνιοι Νήσοι</b>	<b>20</b>	<b>2</b>	<b>1</b>	<b>27</b>	<b>7</b>	<b>2</b>	<b>1</b>	<b>4</b>
Ζακύνθου	4	1	0	3	2	0	1	1
Κερκύρας	13	1	0	20	5	2	0	3
Κεφαλληνίας	2	0	0	4	0	0	0	0
Λευκάδος	1	0	1	0	0	0	0	0

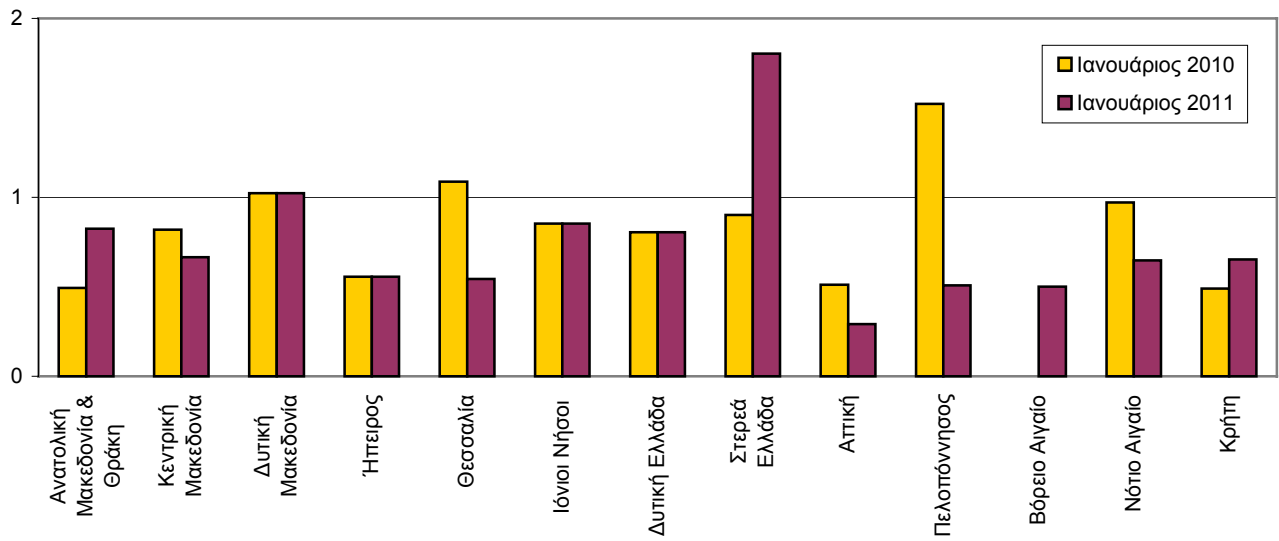
**Πίνακας 1. Συνέχεια**

Περιφέρεια και νομός	Ιανουάριος 2010				Ιανουάριος 2011			
	Ατυχήματα	Νεκροί		Τραυματίες	Ατυχήματα	Νεκροί		Τραυματίες
		Βαριά	Ελαφρά			Βαριά	Ελαφρά	
<b>Δυτική Ελλάδα</b>	<b>50</b>	<b>6</b>	<b>11</b>	<b>63</b>	<b>37</b>	<b>6</b>	<b>14</b>	<b>46</b>
Αιτωλίας και Ακαρνανίας	11	2	1	18	13	1	2	22
Αχαΐας	27	3	9	34	15	3	8	14
Ηλείας	12	1	1	11	9	2	4	10
<b>Στερεά Ελλάδα</b>	<b>51</b>	<b>5</b>	<b>11</b>	<b>72</b>	<b>42</b>	<b>10</b>	<b>10</b>	<b>42</b>
Βοιωτίας	12	1	1	18	4	3	1	4
Εύβοιας	19	3	4	23	19	3	3	19
Ευρυτανίας	1	0	0	1	1	1	0	0
Φθιώτιδας	16	1	5	27	10	2	2	14
Φωκίδας	3	0	1	3	8	1	4	5
<b>Αττική</b>	<b>578</b>	<b>21</b>	<b>38</b>	<b>681</b>	<b>520</b>	<b>12</b>	<b>27</b>	<b>588</b>
<b>Πελοπόννησος</b>	<b>59</b>	<b>9</b>	<b>11</b>	<b>71</b>	<b>42</b>	<b>3</b>	<b>8</b>	<b>50</b>
Αργολίδος	10	2	1	10	9	0	0	9
Αρκαδίας	5	2	2	8	5	0	3	7
Κορινθίας	18	2	3	27	9	1	0	9
Λακωνίας	10	1	2	9	5	1	3	4
Μεσσηνίας	16	2	3	17	14	1	2	21
<b>Βόρειο Αιγαίο</b>	<b>15</b>	<b>0</b>	<b>0</b>	<b>19</b>	<b>12</b>	<b>1</b>	<b>0</b>	<b>14</b>
Λέσβου	7	0	0	10	8	1	0	9
Σάμου	2	0	0	2	0	0	0	0
Χίου	6	0	0	7	4	0	0	5
<b>Νότιο Αιγαίο</b>	<b>21</b>	<b>3</b>	<b>3</b>	<b>22</b>	<b>14</b>	<b>2</b>	<b>4</b>	<b>12</b>
Δωδεκανήσου	11	3	1	11	12	2	4	9
Κυκλάδων	10	0	2	11	2	0	0	3
<b>Κρήτη</b>	<b>20</b>	<b>3</b>	<b>4</b>	<b>21</b>	<b>23</b>	<b>4</b>	<b>9</b>	<b>18</b>
Ηρακλείου	8	2	3	5	9	4	1	7
Λασιθίου	2	1	0	3	5	0	3	3
Ρεθύμνης	6	0	1	8	2	0	1	4
Χανίων	4	0	0	5	7	0	4	4

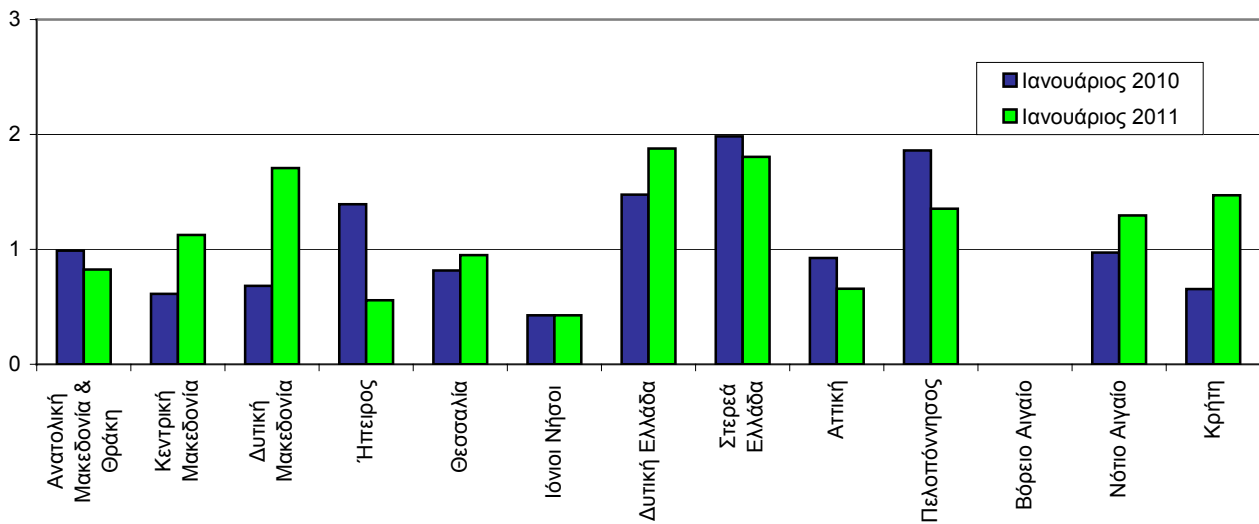
**Πίνακας 2. Οδικά τροχαία ατυχήματα και παθόντα από αυτά πρόσωπα Ιανουάριος 2009, 2010,2011.**

Χρονική Περίοδος	Ατυχήματα	Νεκροί	Τραυματίες		
			Σύνολο	Βαριά	Ελαφρά
Ιανουάριος 2011	966	67	1.216	114	1.102
Ιανουάριος 2010	1.088	81	1.411	110	1.301
Ιανουάριος 2009	1.038	97	1.280	114	1.166
ποσοστό μεταβολής %					
2011/2010	-11,2	-17,3	-13,8	3,6	-15,3
2010/2009	4,8	-16,5	10,2	-3,5	11,6

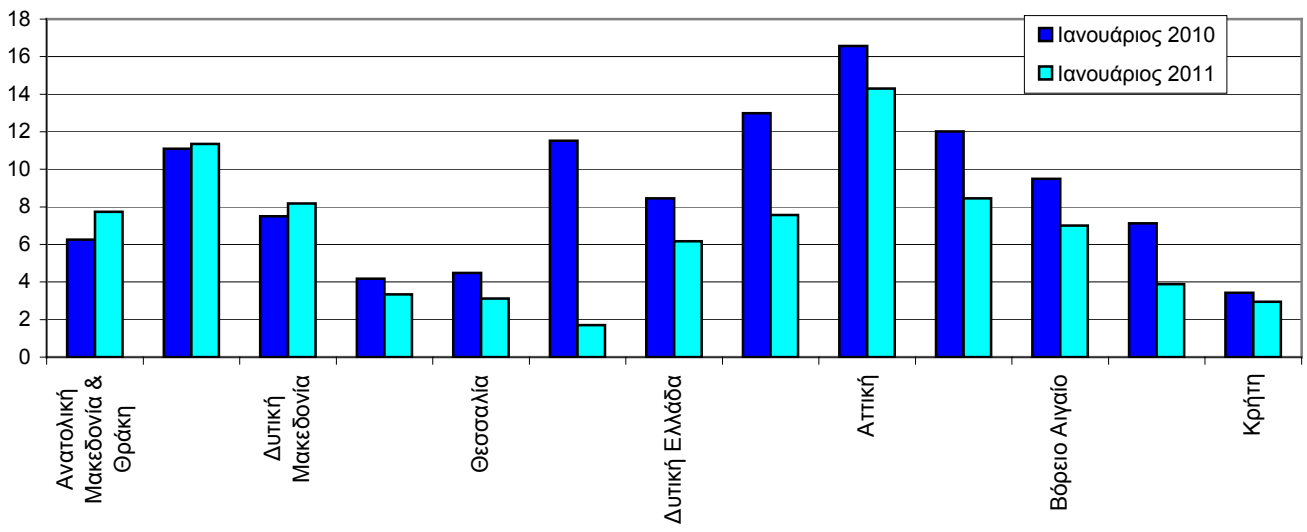
Γράφημα 1: Νεκροί ανά 100.000 κατοίκους



Γράφημα 2: Βαριά τραυματίες ανά 100.000 κατοίκους



Γράφημα 3: Ελαφρά τραυματίες ανά 100.000 κατοίκους



## ΕΠΕΞΗΓΗΜΑΤΙΚΕΣ ΣΗΜΕΙΩΣΕΙΣ

### Έρευνα Οδικών Τροχαίων Ατυχημάτων

Η έρευνα οδικών τροχαίων ατυχημάτων διενεργείται σε μηνιαία βάση και παρακολουθεί κατά Νομό, για κάθε μήνα χωριστά τον αριθμό των οδικών τροχαίων ατυχημάτων κατά βαρύτητα (θανατηφόρα και με τραυματισμούς) και τον αριθμό των παθόντων ατόμων κατά κατηγορία αυτών (οδηγοί, μεταφερόμενοι, πεζοί). Σε ετήσια βάση, γίνεται ευρύτερη ανάλυση των ατυχημάτων. Αρμόδιες για τη συμπλήρωση των Δελτίων Οδικών Τροχαίων Ατυχημάτων (Δ.Ο.Τ.Α.) είναι οι Αστυνομικές και Λιμενικές Αρχές ολόκληρης της χώρας.

Το κατώτερο επίπεδο ανάλυσης του τόπου που συνέβη ένα οδικό τροχαίο ατύχημα είναι ο οικισμός που περιγράφεται με 8ψήφιο γεωγραφικό κωδικό. Η περιοδικότητα συλλογής των στοιχείων είναι μηνιαία. Κυριότερες μεταβλητές είναι: Τόπος ατυχήματος, είδος οδού, παθόντες, συνθήκες οδοστρώματος και τύπος οδού.

**Νομικό πλαίσιο** Νομοθετική βάση της έρευνας οδικών τροχαίων ατυχημάτων είναι η Απόφαση 704/93 της Ευρωπαϊκής Ένωσης.

### Περίοδος Αναφοράς

Αναφέρεται στο χρονικό διάστημα από 01/01/2011 έως και 31/01/2011

### Διάθεση αποτελεσμάτων

- α. Προσωρινά 2 μήνες μετά το ατύχημα
- β. Οριστικά 1 έτος μετά το έτος αναφοράς

### Ορισμοί

**Οδικό τροχαίο ατύχημα (με σωματικές βλάβες)** θεωρείται το συμβάν που γίνεται στους δρόμους ή στις πλατείες, που είναι ελεύθερες στη δημόσια χρήση (όχι σε αυλές, βιομηχανικούς χώρους, αμαξοστάσια των επιχειρήσεων μεταφορών κλπ.), με συμμετοχή σε αυτό ενός ή περισσότερων οχημάτων, από τα οποία το ένα τουλάχιστον βρισκόταν σε κίνηση κατά τη στιγμή του ατυχήματος και είχε ως αποτέλεσμα τον θάνατο ή τον τραυματισμό προσώπου ή προσώπων.

**Νεκρός** θεωρείται το πρόσωπο εκείνο, του οποίου ο θάνατος, επέρχεται την ίδια στιγμή ή μέσα σε διάστημα 30 ημερών από το ατύχημα (τον ορισμό αυτό ακολουθεί η Ελλάδα από 1-1-1996).

**Τραυματίας** θεωρείται το παθόν πρόσωπο, που υπέστη σωματική κάκωση ή βλάβη της υγείας του.

**Βαριά τραυματισμένος** θεωρείται το παθόν πρόσωπο, που υπέστη σοβαρή βλάβη, όπως κρανιοεγκεφαλική κάκωση, ακρωτηριασμό, πολλαπλό τραυματισμό με αποτέλεσμα το άτομο να χάσει την διανοητική του επαφή με το περιβάλλον και να κινδυνεύει σοβαρά η ζωή του.

**Ελαφρά τραυματισμένος** θεωρείται το παθόν πρόσωπο, που υπέστη απλή σωματική κάκωση, μη ικανή να θέσει την ζωή του σε κίνδυνο.

**Όχημα:** στα οχήματα, για την παρακολούθηση του στατιστικού αντικειμένου, περιλαμβάνονται τα αυτοκίνητα οχήματα, τα ηλεκτροκίνητα λεωφορεία (τρόλλεϋ), οι μοτοσυκλέτες, τα ποδήλατα και μοτοποδήλατα, τα αγροτικά μηχανήματα, τα μηχανήματα οδοποιίας, τα ζυήλατα οχήματα και οι χειράμαξες. Στα οχήματα δεν περιλαμβάνονται οι σιδηρόδρομοι, εκτός αν στο ατύχημα συμμετέχει όχημα μιας (1) από τις παραπάνω κατηγορίες, οπότε και οι σιδηρόδρομοι θεωρούνται οχήματα.

### Μεθοδολογία

Η συλλογή των στοιχείων γίνεται από τις κατά τόπους Αστυνομικές και Λιμενικές αρχές.

### Παραπομπές

Περισσότερες πληροφορίες σχετικά με τα Οδικά τροχαία ατυχήματα μπορούν να αναζητηθούν στην ιστοσελίδα της Ελληνικής Στατιστικής Αρχής ([www.statistics.gr](http://www.statistics.gr)) στο σύνδεσμο <<Στατιστικά θέματα > Υγεία-Κοινωνική Προστασία > Ατυχήματα > Οδικά Τροχαία Ατυχήματα>>. Επιπλέον, αναδρομικές λεπτομέρειες για την παρούσα καθώς και για παλαιότερες χρονολογικές σειρές διατίθενται επίσης στην ιστοσελίδα της ΕΛ.ΣΤΑΤ.