



## ΔΕΛΤΙΟ ΤΥΠΟΥ

### ΕΡΕΥΝΑ ΕΡΓΑΤΙΚΟΥ ΔΥΝΑΜΙΚΟΥ: Δ' τρίμηνο 2020

Η Ελληνική Στατιστική Αρχή (ΕΛΣΤΑΤ) ανακοινώνει τα αποτελέσματα της Έρευνας Εργατικού Δυναμικού για το Δ' τρίμηνο του 2020. Επισημαίνεται ότι, κατά το Δ' τρίμηνο, η αγορά εργασίας επηρεάστηκε από την εφαρμογή ειδικών κανόνων λειτουργίας στις επιχειρήσεις καθώς και από την εφαρμογή μέτρων για την προστασία της δημόσιας υγείας και την αντιμετώπιση της πανδημίας COVID-19, στο σύνολο της Χώρας. Τα μέτρα αυτά επηρέασαν, σε μεγάλο βαθμό, πέρα από την κανονική λειτουργία της αγοράς και τον τρόπο συλλογής των στοιχείων της έρευνας.

Αναλυτικά, κατά το Δ' τρίμηνο του 2020:

- Ο αριθμός των **απασχολουμένων** ανήλθε σε 3.878.454 άτομα. Το ποσοστό απασχόλησης μειώθηκε κατά 1,2%, σε σχέση με το προηγούμενο τρίμηνο και κατά 0,6%, σε σχέση με το αντίστοιχο τρίμηνο του προηγούμενου έτους (Πίνακες 1, 2). Αξίζει να σημειωθεί ότι με βάση τις κατευθύνσεις της Ευρωπαϊκής Στατιστικής Υπηρεσίας (Eurostat) για την Έρευνα Εργατικού Δυναμικού στα Κράτη-Μέλη, λόγω της πανδημίας της νόσου του Κορωνοϊού (COVID-19), τα άτομα που τίθενται σε αναστολή σύμβασης εξακολουθούν να θεωρούνται απασχολούμενοι, εφόσον η διάρκεια της αναστολής είναι μικρότερη από 3 μήνες ή αν λαμβάνουν περισσότερο από το 50% των αποδοχών τους.
- Ο αριθμός των **ανέργων** ανήλθε σε 750.135 άτομα, παρουσιάζοντας μείωση κατά 0,8% σε σχέση με το προηγούμενο τρίμηνο και κατά 4,6% σε σχέση με το αντίστοιχο τρίμηνο του προηγούμενου έτους (Πίνακες 1, 4). Το ποσοστό ανεργίας ανήλθε σε 16,2% όπως και κατά το γ' τρίμηνο του 2020. Το ποσοστό ανεργίας κατά το δ' τρίμηνο του προηγούμενου έτους ανήλθε σε 16,8%.
- Οι **οικονομικά μη ενεργοί**, δηλαδή τα άτομα που δεν εργάζονται ούτε αναζητούν εργασία, ανήλθαν σε 4.445.643 άτομα. Ειδικότερα, οι οικονομικά μη ενεργοί **κάτω των 75 ετών**, ανήλθαν σε 3.257.408 άτομα. Το ποσοστό τους αυξήθηκε κατά 1,5% σε σχέση με το προηγούμενο τρίμηνο και κατά 0,8% σε σχέση με το αντίστοιχο τρίμηνο του προηγούμενου έτους (Πίνακες 1, 5).

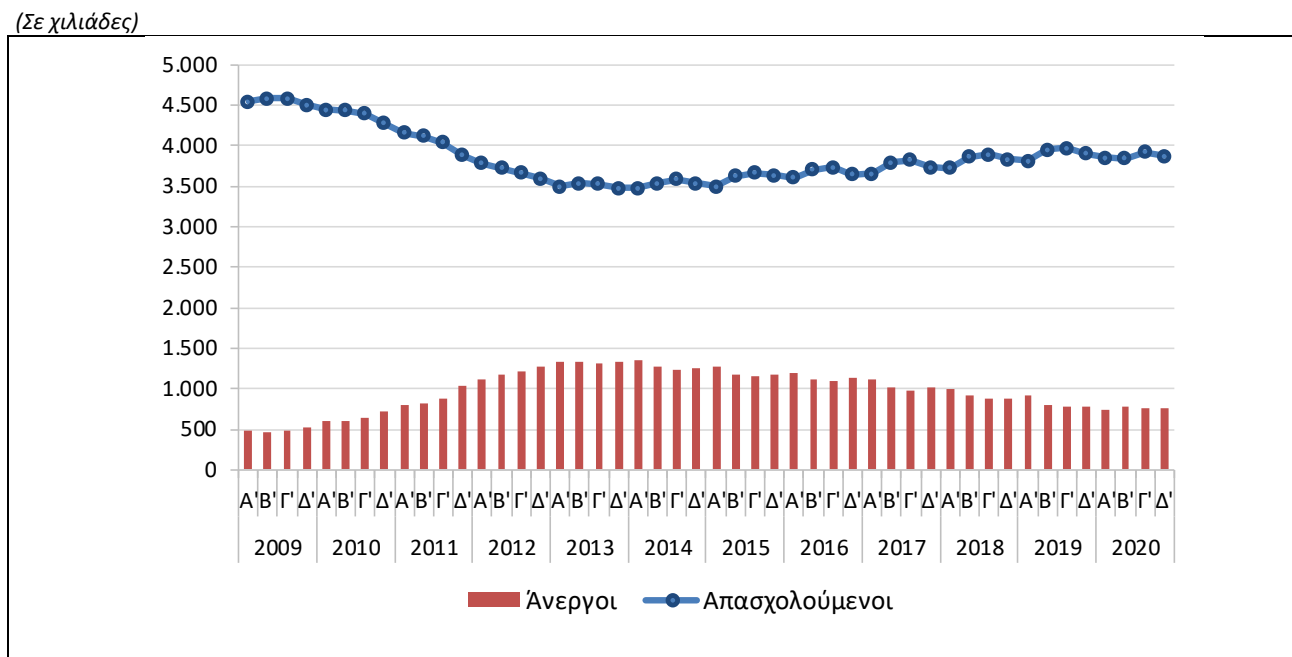
#### Πληροφορίες για μεθοδολογικά θέματα

Δ/νση Στατιστικών Πληθυσμού, Απασχόλησης και Κόστους Ζωής  
Τμήμα Στατιστικών Εργασίας  
Δημήτρης Βατικιώτης  
Τηλ.: 213 135 2173  
Fax: 213 135 2948  
E-mail: [d.vatikiotis@statistics.gr](mailto:d.vatikiotis@statistics.gr)

#### Πληροφορίες για παροχή δεδομένων

Τηλ: 213 135 2022  
e-mail: [data.dissem@statistics.gr](mailto:data.dissem@statistics.gr)

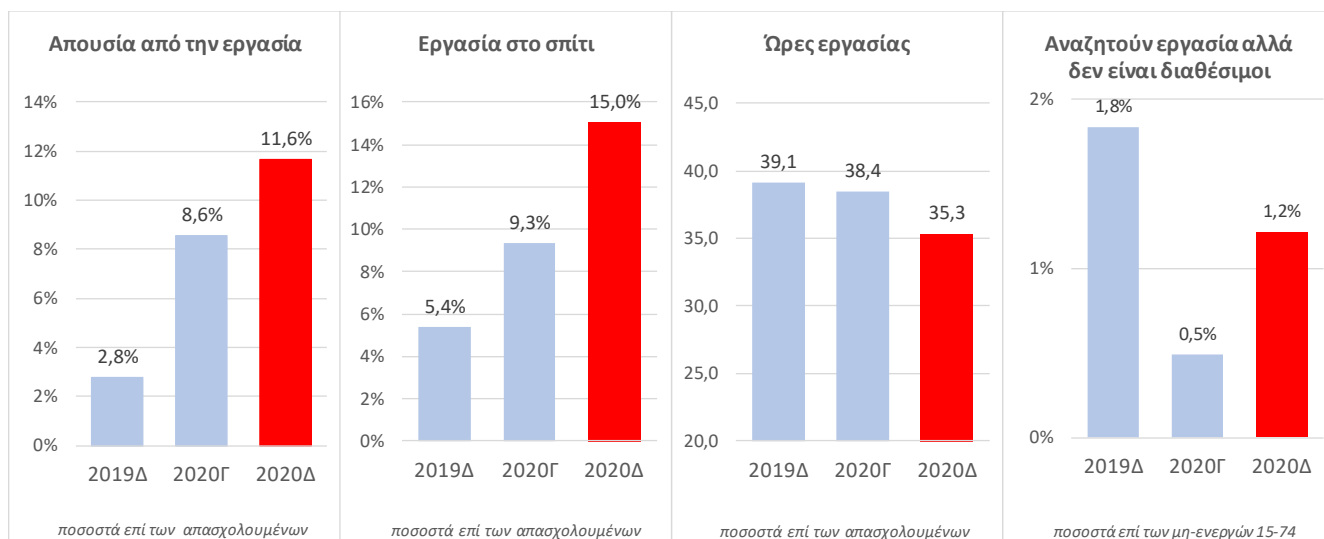
**Γράφημα 1. Αριθμός απασχολούμενων και ανέργων**



Σημειώνεται ότι οι τριμηνιαίες εκτιμήσεις της Έρευνας δεν υποβάλλονται σε εποχική διόρθωση, όπως γίνεται με τις μηνιαίες. Συνεπώς, ο μέσος όρος των εποχικά διορθωμένων μηνιαίων εκτιμήσεων δύναται να διαφέρει από την εκτίμηση του αντίστοιχου τριμήνου.

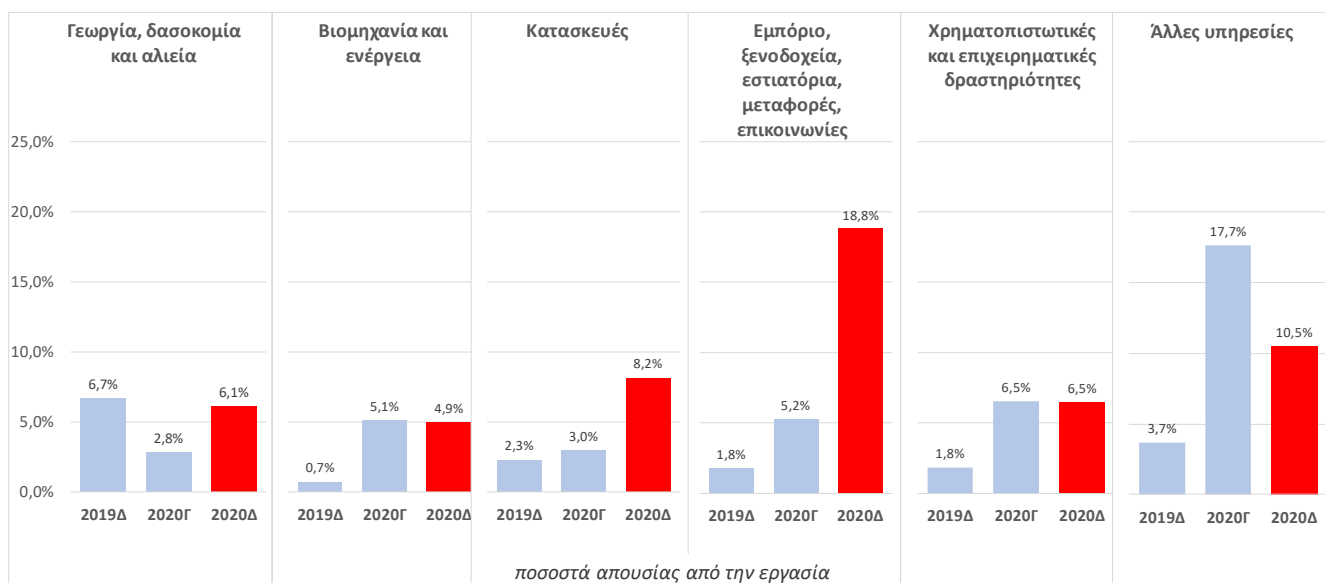
Η επίδραση της πανδημίας στην αγορά εργασίας αυξήθηκε κατά το δ' τρίμηνο 2020. Από τα στοιχεία της έρευνας προκύπτει ότι οι απουσίες από την εργασία, καθώς και η εργασία στο σπίτι αυξήθηκαν, ενώ οι ώρες εργασίας μειώθηκαν σε σχέση με το γ' τρίμηνο 2020. Επίσης, τα άτομα που δεν εργάζονταν αλλά αναζητούσαν εργασία και δήλωσαν ότι δεν είναι άμεσα διαθέσιμα να εργαστούν αυξήθηκαν σε σχέση με το γ' τρίμηνο 2020 (Γράφημα 2).

**Γράφημα 2. Κύριες επιπτώσεις της πανδημίας στην αγορά εργασίας**

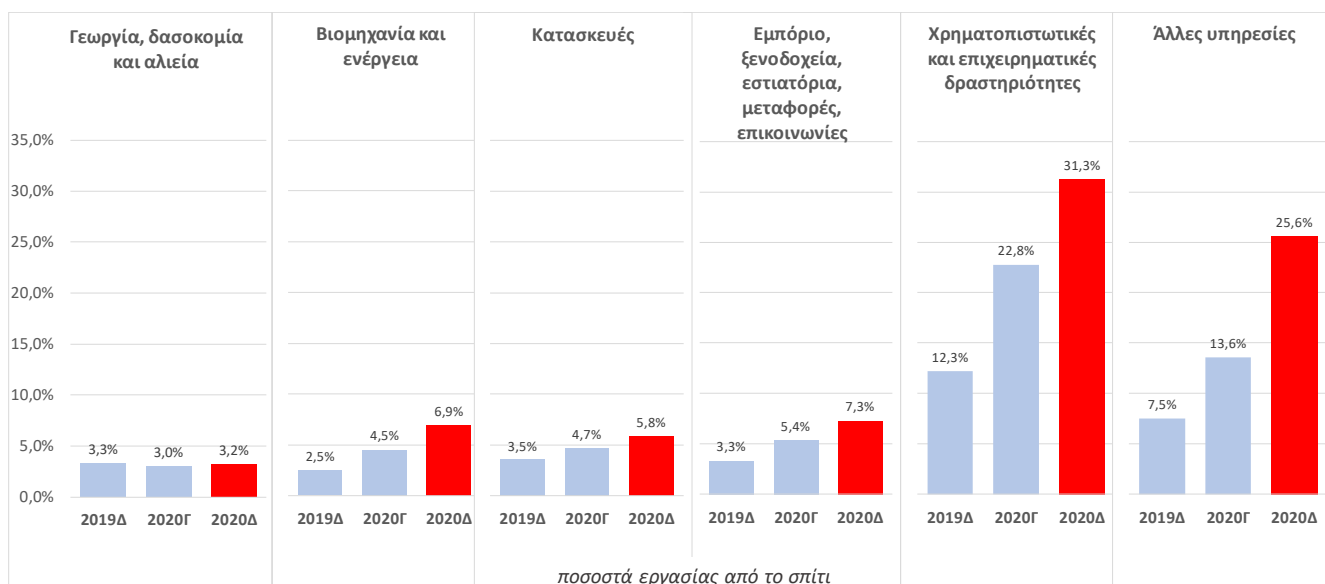


Από τα στοιχεία της έρευνας παρατηρείται ότι, σε σχέση με το γ' τρίμηνο του 2020, η απουσία από την εργασία αυξήθηκε κυρίως στον τομέα που περιλαμβάνει τους κλάδους του εμπορίου, των ξενοδοχείων, των εστιατορίων, των μεταφορών και επικοινωνιών, καθώς και στον τομέα των κατασκευών ενώ μειώθηκε σημαντικά στον τομέα των άλλων υπηρεσιών (Γράφημα 3). Το ποσοστό εργασίας από το σπίτι αυξήθηκε σε όλους τους τομείς και ιδιαίτερα στις χρηματοπιστωτικές και επιχειρηματικές δραστηριότητες και στις άλλες υπηρεσίες (Γράφημα 4). Οι ώρες εργασίας μειώθηκαν σε όλους τους τομείς της οικονομίας με εξαίρεση τις άλλες υπηρεσίες (Γράφημα 5).

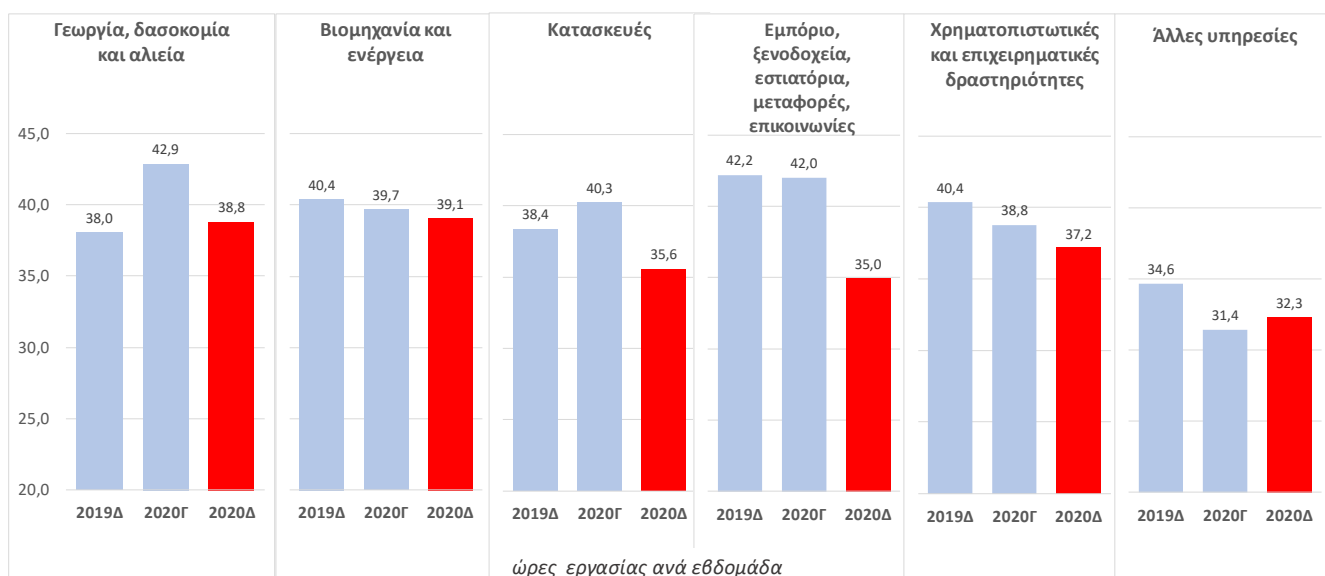
**Γράφημα 3. Επίπτωση της πανδημίας στην απουσία από την εργασία ανά τομέα οικονομικής δραστηριότητας**



**Γράφημα 4. Επίπτωση της πανδημίας στην εργασία από το σπίτι ανά τομέα οικονομικής δραστηριότητας**



**Γράφημα 5. Επίπτωση της πανδημίας στις ώρες εργασίας ανά τομέα οικονομικής δραστηριότητας**



## I. ΚΑΤΑΣΤΑΣΗ ΑΠΑΣΧΟΛΗΣΗΣ

**Πίνακας 1. Κατάσταση απασχόλησης κατά φύλο, ηλικία, Περιφέρεια, επίπεδο εκπαίδευσης και υπηκοότητα<sup>(1)</sup>, Δ' τρίμηνο 2020**

(Σε χιλιάδες)

		Απασχολούμενοι	Άνεργοι	Μη ενεργοί	Ποσοστό ανεργίας (%)	Ποσοστό εργατικού δυναμικού (%)
	<b>Σύνολο<sup>(2)</sup></b>	<b>3.878,5</b>	<b>750,1</b>	<b>4.445,6</b>	<b>16,2</b>	<b>51,0</b>
ΦΥΛΟ	Άνδρες	2.233,3	341,6	1.797,6	13,3	58,9
	Γυναίκες	1.645,1	408,5	2.648,1	19,9	43,7
ΗΛΙΚΙΑ	15 - 19	12,1	9,8	552,7	44,7	3,8
	20 - 24	125,2	65,3	277,2	34,3	40,7
	25 - 29	319,0	134,3	110,8	29,6	80,4
	30 - 44	1.510,2	284,8	295,6	15,9	85,9
	45 - 64	1.815,2	246,1	945,5	11,9	68,6
	65+	96,7	9,9	2.263,8	9,3	4,5
ΠΕΡΙΦΕΡΕΙΑ	Ανατολική Μακεδονία και Θράκη	202,0	43,3	260,5	17,7	48,5
	Κεντρική Μακεδονία	645,7	137,4	804,6	17,5	49,3
	Δυτική Μακεδονία	88,4	22,7	120,8	20,5	47,9
	Ήπειρος	110,9	23,0	155,1	17,2	46,3
	Θεσσαλία	252,7	49,7	312,9	16,4	49,1
	Ιόνιοι Νήσοι	70,0	13,6	86,6	16,3	49,1
	Δυτική Ελλάδα	213,9	58,8	293,3	21,6	48,2
	Στερεά Ελλάδα	190,0	44,5	235,2	19,0	49,9
	Αττική	1.478,2	243,9	1.495,3	14,2	53,5
	Πελοπόννησος	213,0	28,4	222,9	11,8	52,0
	Βόρειο Αιγαίο	70,7	14,8	80,1	17,3	51,6
	Νότιο Αιγαίο	114,3	24,4	134,1	17,6	50,9
Κρήτη	228,6	45,6	244,4	16,6	52,9	
ΕΠΙΠΕΔΟ ΕΚΠΑΙΔΕΥΣΗΣ	Έως λίγες τάξεις Δημοτικού	8,1	3,4	267,5	29,5	4,1
	Πρωτοβάθμια εκπαίδευση	306,6	62,9	1.422,0	17,0	20,6
	Δευτεροβάθμια εκπαίδευση	1.638,7	367,5	2.004,3	18,3	50,0
	Μεταδευτεροβάθμια εκπαίδευση	427,7	102,4	181,1	19,3	74,5
	Τριτοβάθμια εκπαίδευση	1.497,4	213,9	570,8	12,5	75,0
ΥΠΗΚΟΟΤΗΤΑ	Ελληνική	3.706,4	682,4	4.326,3	15,5	50,4
	Ξένη	172,1	67,7	119,3	28,2	66,8

Τα υψηλότερα ποσοστά ανεργίας παρατηρούνται στις γυναίκες, στα άτομα ηλικίας έως 24 ετών, στην Περιφέρεια Δυτικής Ελλάδας και στα άτομα που έχουν ολοκληρώσει έως λίγες τάξεις Δημοτικού. Το μεγαλύτερο ποσοστό εργατικού δυναμικού παρατηρείται στους άνδρες, στα άτομα ηλικίας 30 - 44 ετών, στην Περιφέρεια Αττικής, στα άτομα που έχουν ολοκληρώσει τριτοβάθμια εκπαίδευση και στα άτομα ξένης υπηκοότητας (Πίνακας 1).

(1) Οι ορισμοί των χαρακτηριστικών που παρουσιάζονται στους πίνακες του δελτίου τύπου παρατίθενται στο κεφάλαιο

**Ορισμοί** που περιλαμβάνεται στις **Επεξηγηματικές Σημειώσεις**, στο τέλος του δελτίου.

(2) Τυχόν διαφορές μεταξύ του αθροίσματος των επιμέρους ποσών και των ποσών που αναγράφονται ως σύνολα οφείλονται σε στρογγυλοποίηση.

## II. ΧΑΡΑΚΤΗΡΙΣΤΙΚΑ ΑΠΑΣΧΟΛΟΥΜΕΝΩΝ

Ο Πίνακας 2 παρουσιάζει το πλήθος των απασχολούμενων κατά θέση στο επάγγελμα, επάγγελμα, πλήρη ή μερική απασχόληση και μόνιμη ή προσωρινή εργασία για το δ' τρίμηνο του 2020. Παρουσιάζονται, επίσης, τα αντίστοιχα στοιχεία του προηγούμενου τριμήνου και του αντίστοιχου τριμήνου του προηγούμενου έτους, καθώς και η ποσοστιαία μεταβολή ως προς το προηγούμενο τρίμηνο και το αντίστοιχο τρίμηνο του προηγούμενου έτους.

**Πίνακας 2. Απασχολούμενοι κατά θέση στο επάγγελμα, επάγγελμα, πλήρη ή μερική απασχόληση, μόνιμη ή προσωρινή εργασία**

(Σε χιλιάδες)

	Δ' τρίμηνο 2020	Ποσοστό (%) επί του συνόλου	Γ' τρίμηνο 2020	Δ' τρίμηνο 2019	Μεταβολή (%) ως προς το προηγούμενο τρίμηνο	Μεταβολή (%) ως προς το ίδιο τρίμηνο του προηγούμενου έτους
<b>Σύνολο</b>	<b>3.878,5</b>		<b>3.926,8</b>	<b>3.901,8</b>	<b>-1,2</b>	<b>-0,6</b>
<b>Θέση στο επάγγελμα</b>						
Αυτοαπασχολούμενος με προσωπικό	314,1	8,1	308,5	286,4	1,8	9,7
Αυτοαπασχολούμενος χωρίς προσωπικό	825,7	21,3	805,8	832,9	2,5	-0,9
Μισθωτός	2.635,2	67,9	2.693,6	2.660,7	-2,2	-1,0
Βοηθός στην οικογενειακή επιχείρηση	103,4	2,7	118,9	121,8	-13,1	-15,1
<b>Επάγγελμα</b>						
Ανώτερα διευθυντικά και διοικητικά στελέχη	114,1	2,9	120,4	114,1	-5,2	0,0
Επαγγελματίες	810,9	20,9	769,9	743,5	5,3	9,1
Τεχνικοί και ασκούντες συναφή επαγγέλματα	344,0	8,9	338,9	315,2	1,5	9,1
Υπάλληλοι γραφείου	464,4	12,0	462,9	449,3	0,3	3,4
Απασχολούμενοι στην παροχή υπηρεσιών και πωλητές	891,9	23,0	942,1	928,5	-5,3	-3,9
Ειδικευμένοι γεωργοί, κτηνοτρόφοι, δασκόμοι και αλιείς	362,1	9,3	368,2	402,1	-1,7	-10,0
Ειδικευμένοι τεχνίτες και ασκούντες συναφή επαγγέλματα	353,9	9,1	353,8	359,1	0,0	-1,4
Χειριστές βιομηχανικών εγκαταστάσεων, μηχανημάτων και εξοπλισμού	241,2	6,2	245,6	262,3	-1,8	-8,0
Ανειδίκευτοι εργάτες, χειρώνακτες και μικροεπαγγελματίες	234,0	6,0	262,1	270,2	-10,7	-13,4
Πρόσωπα μη δυνάμενα να καταταγούν	62,0	1,6	62,8	57,5	-1,4	7,8
<b>Πλήρης - μερική απασχόληση</b>						
Πλήρης	3.576,3	92,2	3.606,6	3.533,0	-0,8	1,2
Μερική	302,1	7,8	320,2	368,7	-5,7	-18,1
<b>Μισθωτοί κατά μόνιμη - προσωρινή εργασία</b>						
Μόνιμη	2.383,6	61,5	2.412,0	2.332,8	-1,2	2,2
Προσωρινή	251,7	6,5	281,6	327,9	-10,6	-23,2

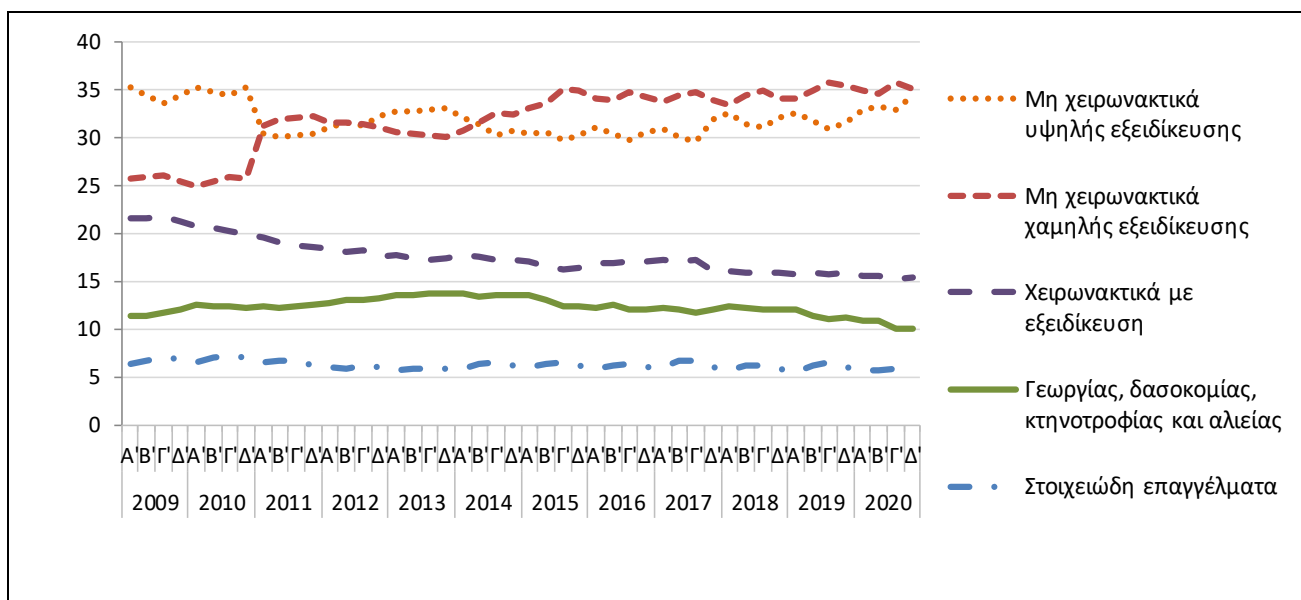
Κατά το δ' τρίμηνο του 2020 το μεγαλύτερο ποσοστό των απασχολούμενων εργάζονται ως μισθωτοί (67,9%), ενώ σημαντικό είναι και το ποσοστό των αυτοαπασχολούμενων χωρίς προσωπικό (21,3%). Σε σχέση με το προηγούμενο τρίμηνο εμφανίζεται μείωση στους μισθωτούς (-2,2%) και στους βοηθούς στην οικογενειακή επιχείρηση (-13,1%) και αύξηση στους αυτοαπασχολούμενους με προσωπικό ή χωρίς προσωπικό (1,8% και 2,5%, αντίστοιχα). Σε σχέση με το προηγούμενο έτος, παρουσιάζεται αύξηση στους αυτοαπασχολούμενους με προσωπικό (9,7%) και μείωση στις υπόλοιπες κατηγορίες απασχολούμενων.

Το ποσοστό μερικής απασχόλησης ανέρχεται σε 7,8%, ενώ το ποσοστό των ατόμων που έχουν προσωρινή εργασία σε 6,5%. Η μερική απασχόληση εμφανίζεται μειωμένη (-5,7%) σε σχέση με το προηγούμενο τρίμηνο και σε σχέση με το αντίστοιχο τρίμηνο του προηγούμενου έτους (-18,1%). Η προσωρινή απασχόληση έχει μειωθεί σε σχέση με το προηγούμενο τρίμηνο (-10,6%) και σε σχέση με το αντίστοιχο τρίμηνο του προηγούμενου έτους (-23,2%).

Τα επαγγέλματα που συγκεντρώνουν το μεγαλύτερο ποσοστό των απασχολούμενων είναι οι εργαζόμενοι στην παροχή υπηρεσιών και πωλητές (23,0%) και οι επαγγελματίες (20,9%). Σε σχέση με το προηγούμενο τρίμηνο η μεγαλύτερη αύξηση εμφανίζεται στους επαγγελματίες (5,3%) και η μεγαλύτερη μείωση εμφανίζεται στους ανειδίκευτους εργάτες, χειρώνακτες και μικροεπαγγελματίες (-10,7%). Σε σχέση με το αντίστοιχο τρίμηνο του προηγούμενου έτους, η μεγαλύτερη αύξηση εμφανίζεται στους επαγγελματίες (9,1%) και στους τεχνικούς και ασκούντες συναφή επαγγέλματα (9,1%). Η μεγαλύτερη μείωση παρατηρείται στους ανειδίκευτους εργάτες, χειρώνακτες και μικροεπαγγελματίες (-13,4%) (Πίνακας 2).

Αν εξεταστεί η εξέλιξη της κατανομής του πλήθους των απασχολούμενων σε ευρείες ομάδες επαγγελματιών, παρατηρείται ότι, κατά την περίοδο Α' τρίμηνο 2009 - Δ' τρίμηνο 2020, αυξάνεται σημαντικά το ποσοστό των απασχολούμενων σε μη χειρωνακτικά επαγγέλματα χαμηλής ειδίκευσης<sup>(3)</sup> ενώ μειώνεται το ποσοστό των απασχολούμενων σε χειρωνακτικά επαγγέλματα με εξειδίκευση. Το ποσοστό στα μη χειρωνακτικά επαγγέλματα υψηλής εξειδίκευσης ακολουθεί μικρή αύξηση ενώ το ποσοστό των απασχολούμενων σε στοιχειώδη επαγγέλματα παραμένει σχετικά σταθερό μετά το 2011. Τέλος, το ποσοστό των απασχολούμενων στην γεωργία, δασοκομία, κτηνοτροφία και αλιεία εμφανίζει πτωτική τάση από το 2014 (Γράφημα 6).

**Γράφημα 6. Ποσοστό (%) απασχολούμενων, κατά ευρείες κατηγορίες επαγγελμάτων**



Ο Πίνακας 3 παρουσιάζει το πλήθος των απασχολούμενων κατά μονοψήφιο κλάδο οικονομικής δραστηριότητας για το δ' τρίμηνο του 2020. Παρουσιάζονται, επίσης, τα αντίστοιχα στοιχεία του

(3) Επισημαίνεται ότι από το 2011 χρησιμοποιείται η νέα ταξινόμηση των επαγγελμάτων ISCO-08. Η εισαγωγή της νέας ταξινόμησης είχε ως αποτέλεσμα την απότομη αύξηση του ποσοστού των «Μη χειρωνακτικών χαμηλής ειδίκευσης» επαγγελμάτων και την αντίστοιχη μείωση των «Μη χειρωνακτικών υψηλής ειδίκευσης». Πάντως, η αύξηση του ποσοστού των «Μη χειρωνακτικών χαμηλής ειδίκευσης» επαγγελμάτων συνεχίζεται σταθερά και μετά το 2011.

προηγούμενου τριμήνου και του αντίστοιχου τριμήνου του προηγούμενου έτους, καθώς και η ποσοστιαία μεταβολή ως προς το προηγούμενο τρίμηνο και το αντίστοιχο τρίμηνο του προηγούμενου έτους.

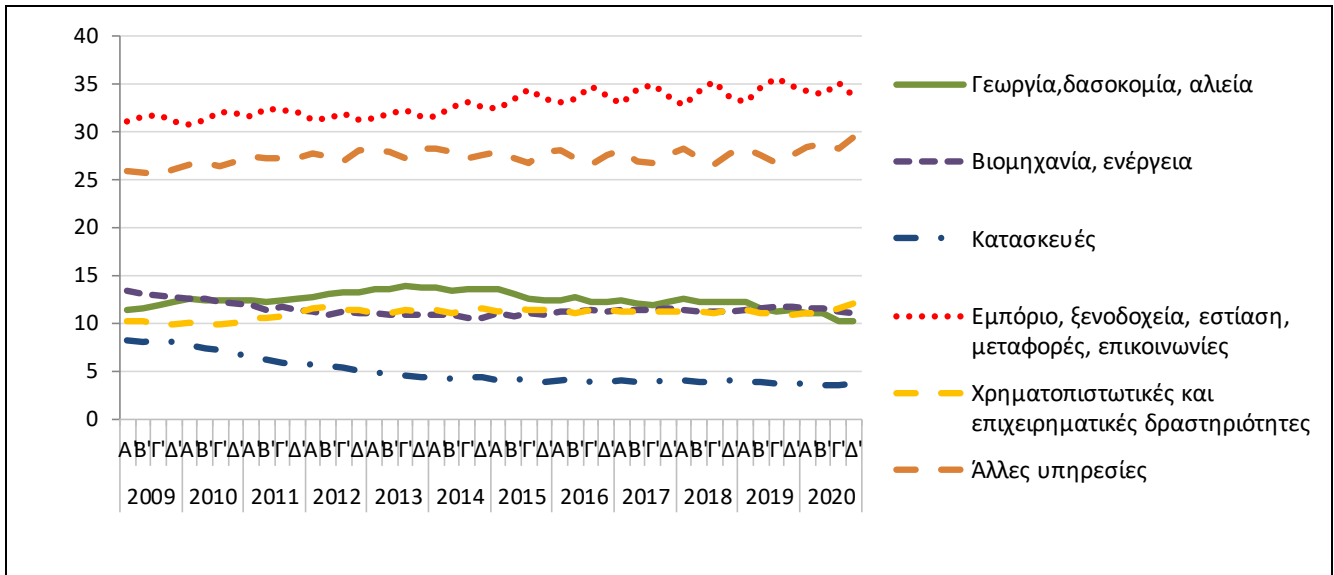
### Πίνακας 3. Απασχολούμενοι κατά κλάδο οικονομικής δραστηριότητας

(Σε χιλιάδες)

	Δ' τρίμηνο 2020	Ποσοστό (%) επί του συνόλου	Γ' τρίμηνο 2020	Δ' τρίμηνο 2019	Μεταβολή (%) ως προς το προηγούμενο τρίμηνο	Μεταβολή (%) ως προς το ίδιο τρίμηνο του προηγούμενου έτους
Γεωργία, δασοκομία και αλιεία	394,6	10,2	402,9	444,6	-2,1	-11,3
Ορυχεία και λατομεία	10,3	0,3	11,3	12,6	-8,5	-18,0
Μεταποίηση	361,2	9,3	373,1	379,9	-3,2	-4,9
Παροχή ηλεκτρικού ρεύματος, φυσικού αερίου, ατμού και κλιματισμού	33,5	0,9	32,6	29,2	2,7	15,0
Παροχή νερού, επεξεργασία λυμάτων, διαχείριση αποβλήτων και δραστηριότητες εξυγίανσης	21,6	0,6	26,0	32,3	-16,9	-33,3
Κατασκευές	144,2	3,7	141,5	147,1	1,9	-2,0
Χονδρικό και λιανικό εμπόριο, επισκευή μηχανοκίνητων οχημάτων και μοτοσυκλετών	722,6	18,6	721,2	705,3	0,2	2,5
Μεταφορά και αποθήκευση	196,4	5,1	206,0	216,5	-4,7	-9,3
Δραστηριότητες υπηρεσιών παροχής καταλύματος και εστίασης	328,5	8,5	396,0	372,8	-17,0	-11,9
Ενημέρωση και επικοινωνία	102,8	2,7	96,7	94,4	6,4	9,0
Χρηματοπιστωτικές και ασφαλιστικές δραστηριότητες	86,7	2,2	87,8	83,0	-1,2	4,5
Διαχείριση ακίνητης περιουσίας	4,8	0,1	5,1	3,6	-6,1	32,3
Επαγγελματικές, επιστημονικές και τεχνικές δραστηριότητες	248,4	6,4	231,5	215,3	7,3	15,3
Διοικητικές και υποστηρικτικές δραστηριότητες	82,7	2,1	86,0	89,2	-3,9	-7,4
Δημόσια διοίκηση και άμυνα. Υποχρεωτική κοινωνική ασφάλιση	375,1	9,7	358,0	332,6	4,8	12,8
Εκπαίδευση	324,5	8,4	304,3	322,7	6,6	0,5
Δραστηριότητες ανθρώπινης υγείας και κοινωνικής μέριμνας	273,5	7,1	278,0	252,6	-1,6	8,3
Τέχνες, διασκέδαση και ψυχαγωγία	60,0	1,5	53,9	54,3	11,2	10,5
Άλλες δραστηριότητες παροχής υπηρεσιών	84,3	2,2	88,2	84,7	-4,4	-0,5
Δραστηριότητες νοικοκυριών ως εργοδοτών	20,4	0,5	23,2	23,9	-12,3	-14,7
Δραστηριότητες ετερόδικων οργανισμών και φορέων	2,4	0,1	3,6	5,1	-31,7	-52,1

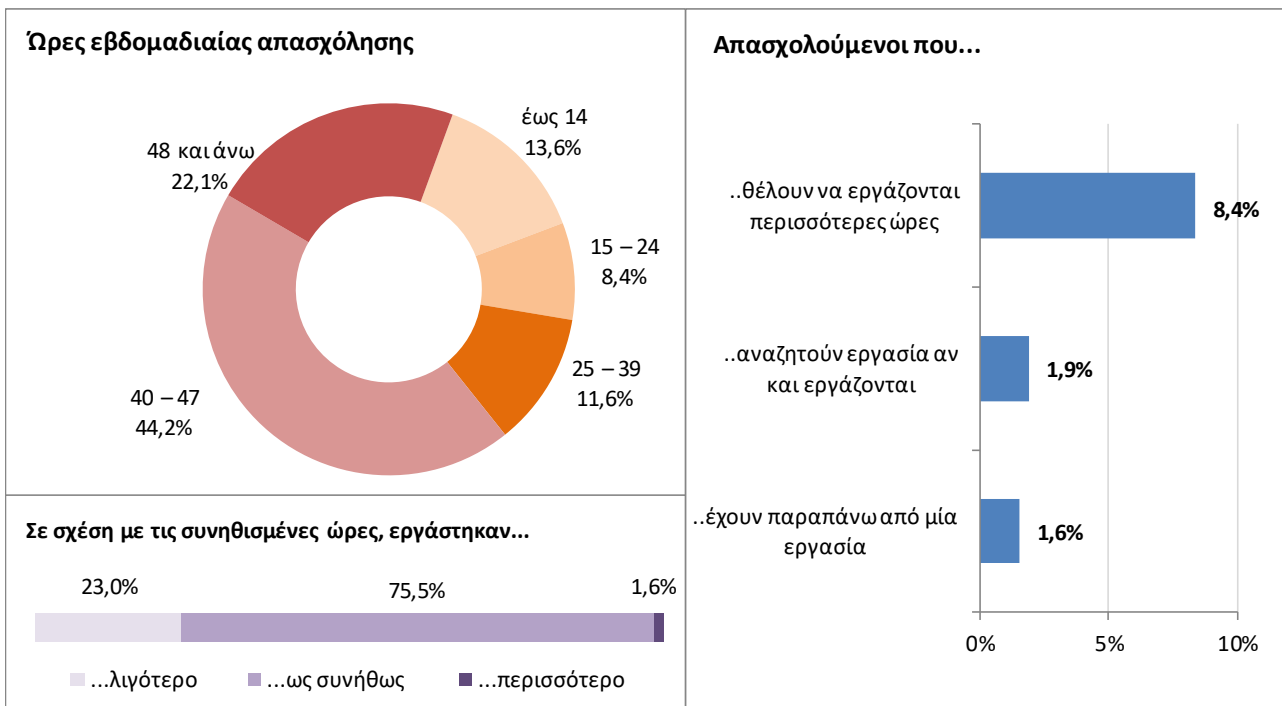
Από την εξέλιξη του ποσοστού των απασχολούμενων σε ευρείς τομείς οικονομικής δραστηριότητας κατά την περίοδο Α' τρίμηνο 2009 - Δ' τρίμηνο 2020, παρατηρείται αύξηση του ποσοστού όσων εργάζονται στον τομέα που περιλαμβάνει το εμπόριο, τις μεταφορές και τις επικοινωνίες, τα ξενοδοχεία και την εστίαση. Μείωση παρατηρείται στο ποσοστό όσων εργάζονται στους τομείς των κατασκευών και της γεωργίας-δασοκομίας-αλιεία (Γράφημα 7).

**Γράφημα 7. Ποσοστό (%) απασχολουμένων κατά ευρείς τομείς οικονομικής δραστηριότητας**



Το μεγαλύτερο ποσοστό των απασχολουμένων (44,2%) δηλώνει ότι εργάστηκε 40 - 47 ώρες την εβδομάδα αναφοράς, ενώ ένα σημαντικό ποσοστό (22,1%) δηλώνει ότι εργάστηκε 48 ή περισσότερες ώρες. Η πλειονότητα των απασχολουμένων (75,5%) δηλώνει ότι εργάστηκε τις συνηθισμένες ώρες κατά την εβδομάδα αναφοράς. Το 8,4% των απασχολούμενων δηλώνει ότι θα επιθυμούσε να εργάζεται περισσότερες ώρες, ενώ το 1,6% δηλώνει ότι έχει παραπάνω από μία εργασία και το 1,9% αναζητά εργασία αν και εργάζεται (Γράφημα 8).

**Γράφημα 8. Ώρες εργασίας, ύπαρξη δεύτερης εργασίας, επιθυμία για περισσότερες ώρες εργασίας και αναζήτηση εργασίας, Δ' τρίμηνο 2020**



### III. ΧΑΡΑΚΤΗΡΙΣΤΙΚΑ ΑΝΕΡΓΩΝ

Ο Πίνακας 4 παρουσιάζει το πλήθος των ανέργων κατά το λόγο που σταμάτησαν την τελευταία τους εργασία, τη διάρκεια ανεργίας, το είδος εργασίας που αναζητούν και την εγγραφή τους στον ΟΑΕΔ για το δ' τρίμηνο του 2020. Παρουσιάζονται, επίσης, τα αντίστοιχα στοιχεία του προηγούμενου τριμήνου και του αντίστοιχου τριμήνου του προηγούμενου έτους, καθώς και η ποσοστιαία μεταβολή ως προς το προηγούμενο τρίμηνο και το αντίστοιχο τρίμηνο του προηγούμενου έτους.



**Πίνακας 4. Άνεργοι κατά λόγο που σταμάτησαν την τελευταία τους εργασία <sup>(4)</sup>, διάρκεια ανεργίας, είδος εργασίας που αναζητούν και εγγραφή τους στον ΟΑΕΔ**

(Σε χιλιάδες)

	Δ' τρίμηνο 2020	Ποσοστό (%) επί του συνόλου	Γ' τρίμηνο 2020	Δ' τρίμηνο 2019	Μεταβολή (%) ως προς το προηγούμενο τρίμηνο	Μεταβολή (%) ως προς το ίδιο τρίμηνο του προηγούμενου έτους
<b>Σύνολο</b>	<b>750,1</b>		<b>756,4</b>	<b>786,4</b>	<b>-0,8</b>	<b>-4,6</b>
<b>Λόγος που σταμάτησαν την τελευταία εργασία</b>						
Δεν έχει εργαστεί στο παρελθόν	139,6	18,6	140,8	158,2	-0,8	-11,7
Απολύθηκε <sup>(4)</sup>	158,3	21,1	173,0	180,4	-8,5	-12,2
Η εργασία του ήταν περιορισμένης διάρκειας και τελείωσε	244,1	32,5	232,2	230,8	5,1	5,8
Για άλλους λόγους	115,9	15,5	109,5	110,1	5,8	5,3
Δε δήλωσε <sup>(4)</sup>	92,2	12,3	100,8	107,0	-8,6	-13,8
<b>Διάρκεια ανεργίας</b>						
Τώρα θα αρχίσει να αναζητά εργασία	10,0	1,3	9,4	5,0	6,1	102,2
Λιγότερο από 1 μήνα	24,2	3,2	19,8	30,7	22,5	-21,2
1 - 2 μήνες	54,8	7,3	62,2	59,2	-11,8	-7,3
3 - 5 μήνες	56,1	7,5	56,7	36,3	-1,1	54,3
6 - 11 μήνες	107,1	14,3	131,9	88,8	-18,8	20,6
<i>Μακροχρόνια άνεργοι</i>						
12 - 17 μήνες	110,2	14,7	67,4	114,1	63,6	-3,4
18 - 23 μήνες	44,5	5,9	50,5	68,1	-12,0	-34,7
24 - 47 μήνες	125,1	16,7	129,8	127,0	-3,6	-1,5
4 έτη και άνω	218,1	29,1	228,7	257,2	-4,6	-15,2
<b>Είδος εργασίας που αναζητά</b>						
Προσπαθεί να κάνει δική του εργασία	9,8	1,3	10,1	11,7	-2,6	-16,4
Ως μισθωτός, μόνο σε εργασία με πλήρη απασχόληση	150,0	20,0	171,9	180,8	-12,7	-17,0
Ως μισθωτός σε εργασία με πλήρη απασχόληση, αλλά στην ανάγκη θα δεχόταν και εργασία με μερική απασχόληση	523,8	69,8	505,3	535,7	3,7	-2,2
Ως μισθωτός σε εργασία με μερική απασχόληση, αλλά στην ανάγκη θα δεχόταν και εργασία με πλήρη απασχόληση	13,5	1,8	11,4	9,7	18,0	39,5
Ως μισθωτός, μόνο σε εργασία με μερική απασχόληση	5,1	0,7	5,3	6,7	-2,9	-23,8
Ως μισθωτός, αλλά δεν καθόρισε αν αναζητά εργασία πλήρους ή μερικής απασχόλησης	47,9	6,4	52,4	41,7	-8,6	14,7
<b>Εγγραφή στον ΟΑΕΔ</b>						
Εγγεγραμμένος στον ΟΑΕΔ και παίρνει επίδομα ή βοήθημα	145,8	19,4	130,0	110,4	12,2	32,1
Εγγεγραμμένος στον ΟΑΕΔ και δεν παίρνει επίδομα ή βοήθημα	488,5	65,1	492,9	511,0	-0,9	-4,4
Δεν είναι εγγεγραμμένος στον ΟΑΕΔ	115,5	15,4	132,7	164,1	-13,0	-29,6
Δεν απάντησε	0,3	0,0	0,8	0,9	-70,1	-71,0

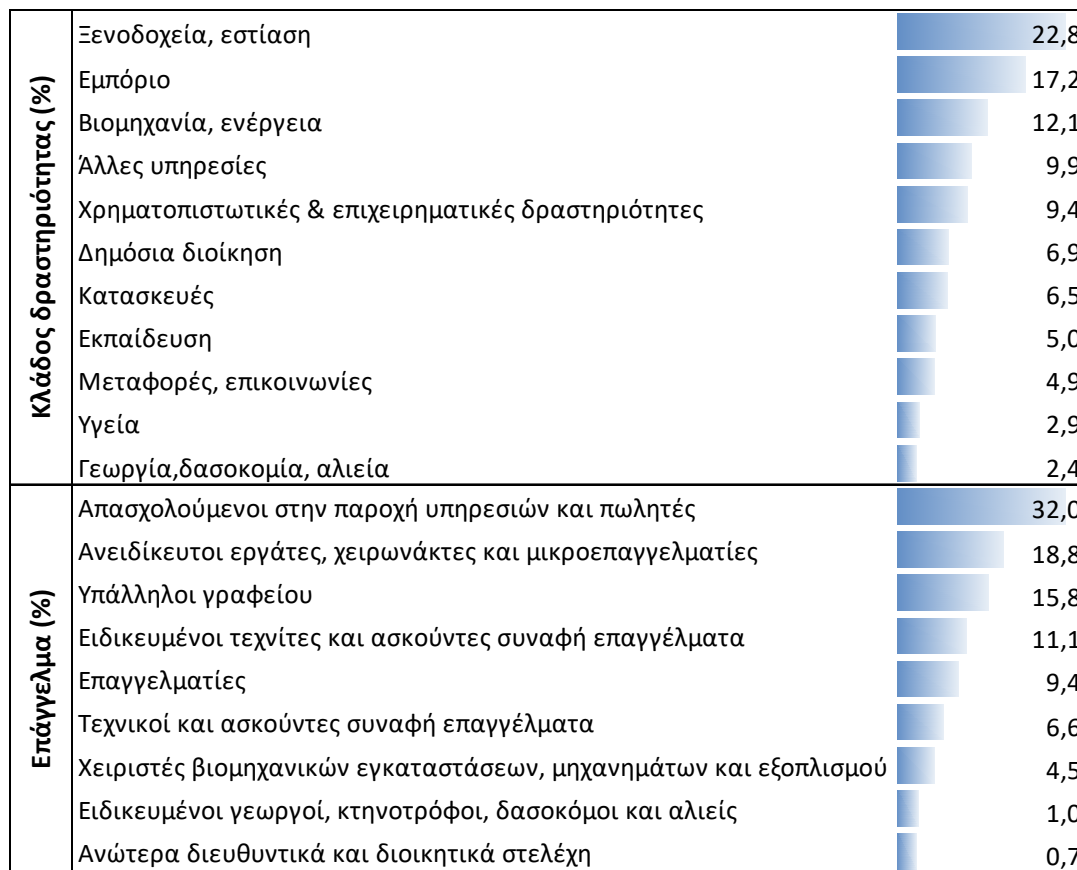
Από τα στοιχεία της έρευνας προκύπτει ότι οι βασικοί λόγοι που σταμάτησαν οι άνεργοι να εργάζονται είναι είτε γιατί η εργασία τους ήταν περιορισμένης διάρκειας και τελείωσε (32,5%) είτε γιατί απολύθηκαν <sup>(4)</sup> (21,1%).

(4) Αφορά σε άτομα που σταμάτησαν να εργάζονται κατά τα τελευταία οκτώ (8) έτη. Τα άτομα που εργάστηκαν για τελευταία φορά πριν από περισσότερα από 8 έτη δεν δηλώνουν το λόγο που σταμάτησαν να εργάζονται.

Το μεγαλύτερο ποσοστό των ανέργων (22,8%) εργαζόταν στους κλάδους των ξενοδοχείων και της εστίασης. Σε ό,τι αφορά στο επάγγελμα της προηγούμενης εργασίας τους, το μεγαλύτερο ποσοστό (32,0%) απασχολούνταν στην παροχή υπηρεσιών ή ως πωλητές (Γράφημα 9). Το ποσοστό των ανέργων που δεν έχουν εργαστεί στο παρελθόν (νέοι άνεργοι) είναι 18,6% (Πίνακας 4).

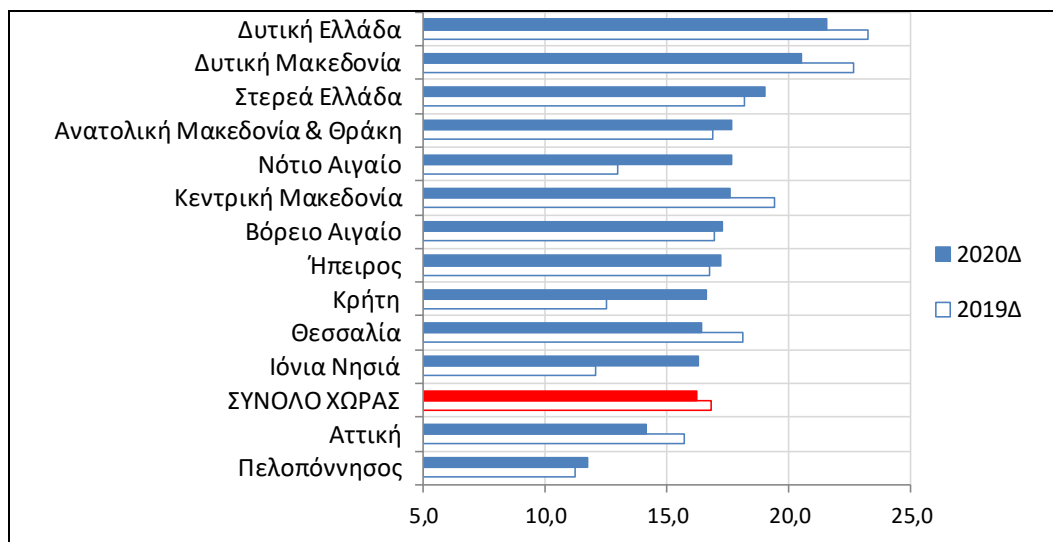
Η πλειονότητα των ανέργων (66,4%) αναζητά εργασία ένα έτος ή περισσότερο (μακροχρόνια άνεργοι). Το 20,0% των ανέργων αναζητά εργασία ως μισθωτός μόνο με πλήρη απασχόληση ενώ το 69,8% αναζητά εργασία με πλήρη απασχόληση αλλά δήλωσε ότι στην ανάγκη θα δεχόταν και μερική. Το ποσοστό των ανέργων που δηλώνουν ότι δεν είναι εγγεγραμμένοι στον ΟΑΕΔ ανέρχεται σε 15,4%, ενώ το ποσοστό αυτών που δηλώνουν ότι λαμβάνουν επίδομα ή βοήθημα από τον ΟΑΕΔ ανέρχεται σε 19,4% (Πίνακας 4).

**Γράφημα 9. Κλάδος δραστηριότητας και επάγγελμα τελευταίας εργασίας ανέργων, Δ' τρίμηνο 2020**



Οι Περιφέρειες Δυτικής Ελλάδας, Δυτικής Μακεδονίας και Στερεάς Ελλάδας εμφανίζουν τα υψηλότερα ποσοστά ανεργίας (Γράφημα 10).

**Γράφημα 10. Ποσοστό (%) ανεργίας ανά Περιφέρεια**



#### IV. ΧΑΡΑΚΤΗΡΙΣΤΙΚΑ ΜΗ ΕΝΕΡΓΩΝ

Ο Πίνακας 5 παρουσιάζει το πλήθος των μη ενεργών, ηλικίας κάτω των 75 ετών, κατά εργασιακή εμπειρία, τους λόγους που σταμάτησαν να εργάζονται και τους λόγους που δεν αναζητούσαν εργασία, το δ' τρίμηνο του 2020. Παρουσιάζονται, επίσης, τα αντίστοιχα στοιχεία του προηγούμενου τριμήνου και του αντίστοιχου τριμήνου του προηγούμενου έτους, καθώς και η ποσοστιαία μεταβολή ως προς το προηγούμενο τρίμηνο και το αντίστοιχο τρίμηνο του προηγούμενου έτους.

**Πίνακας 5. Μη ενεργοί, ηλικίας κάτω των 75 ετών, κατά εργασιακή εμπειρία, λόγο που σταμάτησαν την τελευταία τους εργασία και λόγο που δεν αναζητούν εργασία**

(Σε χιλιάδες)

	Δ' τρίμηνο 2020	Ποσοστό (%) επί του συνόλου	Γ' τρίμηνο 2020	Δ' τρίμηνο 2019	Μεταβολή (%) ως προς το προηγούμενο τρίμηνο	Μεταβολή (%) ως προς το ίδιο τρίμηνο του προηγούμενου έτους
<b>Σύνολο</b>	<b>3.257,4</b>		<b>3.210,4</b>	<b>3.232,2</b>	<b>1,5</b>	<b>0,8</b>
<b>Εργασιακή εμπειρία</b>						
Δεν έχει εργαστεί στο παρελθόν	1.494,5	45,9	1.498,4	1.498,9	-0,3	-0,3
Έχουν περάσει περισσότερα από 8 έτη από την τελευταία εργασία του <sup>(5)</sup>	962,8	29,6	966,9	914,2	-0,4	5,3
Εργάστηκε τα τελευταία 8 έτη	800,1	24,6	745,0	819,1	7,4	-2,3
<b>Λόγος που σταμάτησαν την τελευταία τους εργασία</b>						
Απολύθηκε	48,3	6,0	48,3	40,6	0,0	19,0
Η εργασία του ήταν περιορισμένης διάρκειας και τελείωσε	132,1	16,5	89,7	114,0	47,3	15,8
Φροντίζει μικρά παιδιά ή εξαρτώμενους ενήλικες	14,0	1,7	12,2	13,5	14,5	3,6
Παραιτήθηκε για προσωπικούς ή οικογενειακούς λόγους	31,4	3,9	33,3	33,6	-5,6	-6,6
Εκπαίδευση ή επιμόρφωση	9,9	1,2	11,7	15,9	-15,6	-37,9
Ασθένεια ή ανικανότητα για εργασία	33,2	4,1	29,4	32,8	12,8	1,1
Πήρε πρόωρη σύνταξη	21,7	2,7	23,2	27,9	-6,4	-22,3
Συνταξιοδοτήθηκε	437,4	54,7	429,1	477,9	1,9	-8,5
Άλλοι λόγοι	72,1	9,0	68,1	62,8	5,9	14,9
<b>Λόγος που δεν αναζητούν εργασία</b>						
Αναζητά εργασία, αλλά δεν είναι διαθέσιμος να την αναλάβει άμεσα	39,5	1,2	15,6	59,2	152,6	-33,3
Φροντίζει μικρά παιδιά ή εξαρτώμενους ενήλικες	103,3	3,2	98,4	99,4	5,0	3,9
Άλλοι προσωπικοί ή οικογενειακοί λόγοι	266,1	8,2	265,2	266,0	0,4	0,1
Εκπαιδεύεται ή επιμορφώνεται	806,3	24,8	771,2	793,4	4,6	1,6
Βρίσκεται σε σύνταξη	1.171,1	36,0	1.165,7	1.176,3	0,5	-0,4
Είναι ασθενής ή ανίκανος για εργασία	168,7	5,2	163,2	158,2	3,3	6,6
Πιστεύει ότι δεν θα βρει εργασία ή δεν γνωρίζει πού να απευθυνθεί	79,6	2,4	55,2	41,5	44,3	91,9
Άλλοι λόγοι	581,9	17,9	625,2	577,2	-6,9	0,8
Δεν καθόρισε το λόγο	40,9	1,3	50,6	60,9	-19,1	-32,8

Η πλειονότητα των μη ενεργών ηλικίας 15 - 74 ετών είτε δεν έχουν εργαστεί ποτέ στο παρελθόν (45,9%) ή έχουν περάσει περισσότερα από 8 έτη από τότε που σταμάτησαν την τελευταία τους εργασία (29,6%).

Από τα άτομα που εργάστηκαν μέσα στα τελευταία 8 έτη, το μεγαλύτερο ποσοστό σταμάτησε να εργάζεται επειδή συνταξιοδοτήθηκε (54,7%) ή επειδή η εργασία του ήταν περιορισμένης διάρκειας και τελείωσε (16,5%).

Οι βασικοί λόγοι που δεν αναζητούν εργασία οι μη ενεργοί είναι το ότι βρίσκονται σε σύνταξη (36,0%) ή εκπαιδεύονται (24,8%). Το 1,2% των μη ενεργών αναζητά εργασία, αλλά δεν είναι άμεσα διαθέσιμο να την αναλάβει και το 2,4% δεν αναζητά εργασία επειδή πιστεύει ότι δεν θα βρει ή δεν γνωρίζει πού να απευθυνθεί.

(5) Τα άτομα που εργάστηκαν για τελευταία φορά πριν από περισσότερα από 8 έτη δεν δηλώνουν το λόγο που σταμάτησαν να εργάζονται.

## ΕΠΕΞΗΓΗΜΑΤΙΚΕΣ ΣΗΜΕΙΩΣΕΙΣ

**Έρευνα Εργατικού Δυναμικού** Η Έρευνα Εργατικού Δυναμικού διενεργείται από το 1981. Μέχρι το 1997 τα αποτελέσματα εξάγονταν σε ετήσια βάση, με περίοδο αναφοράς το Β' τρίμηνο του έτους, ενώ από το 1998 και εξής η έρευνα είναι συνεχής και παράγει τριμηνιαία αποτελέσματα. Βασικός σκοπός της είναι η κατανομή του πληθυσμού εργάσιμης ηλικίας (15 ετών και άνω) σε τρεις πλήρως διακριτές ομάδες: απασχολούμενοι, άνεργοι και οικονομικά μη ενεργοί. Επιπλέον, συλλέγει πρόσθετες πληροφορίες που αφορούν δημογραφικά χαρακτηριστικά, κύρια εργασία, ύπαρξη και χαρακτηριστικά δεύτερης εργασίας, ολοκληρωμένο εκπαιδευτικό επίπεδο, συμμετοχή σε εκπαιδευτικές δραστηριότητες, προηγούμενη εργασιακή εμπειρία και την αναζήτηση εργασίας.

**Νομικό πλαίσιο** Η παρούσα έρευνα είναι πλήρως εναρμονισμένη με την Ευρωπαϊκή Νομοθεσία. Η κύρια νομοθετική πράξη είναι ο Κανονισμός (ΕΚ) 577/9-3-98 του Συμβουλίου, ο οποίος στις διατάξεις του καθορίζει τον σχεδιασμό και τα χαρακτηριστικά της έρευνας. Το πλαίσιο της έρευνας τροποποιήθηκε με τους διαδοχικούς κανονισμούς 1372/2007, 2257/2003 και 1991/2002.

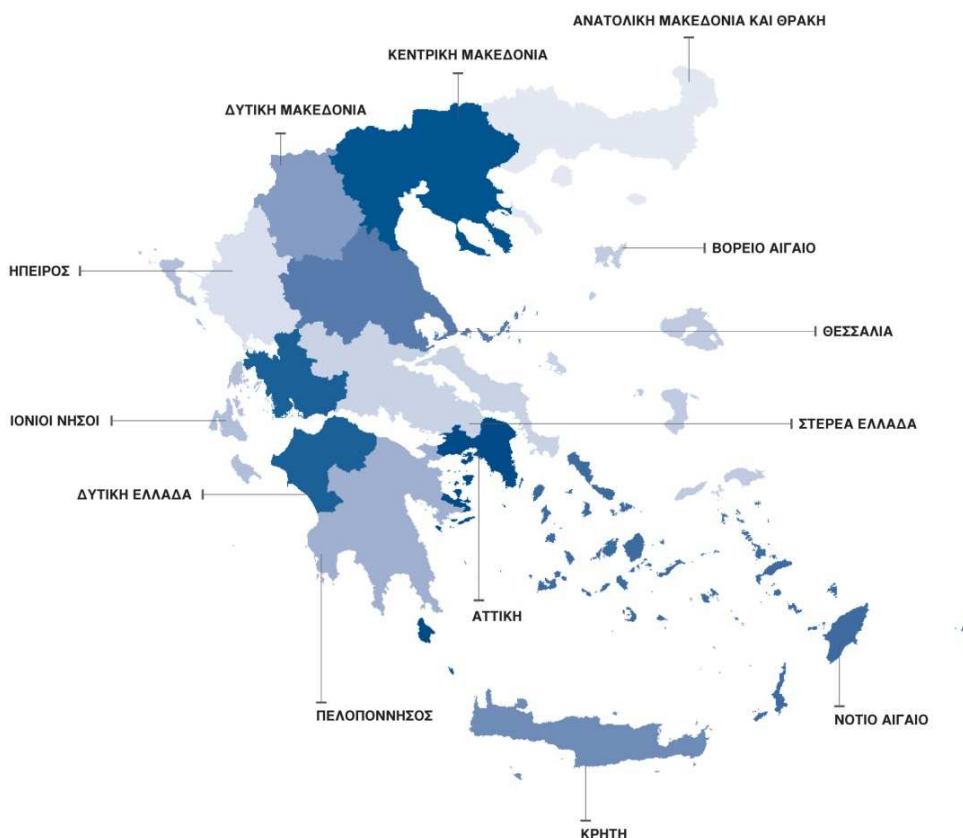
**Περίοδος αναφοράς** Το δείγμα της Έρευνας Εργατικού Δυναμικού ισοκατανέμεται μέσα στις 4 (ή 5) εβδομάδες του μήνα. Κάθε επιλεγμένο νοικοκυριό αντιπροσωπεύει σε μία συγκεκριμένη εβδομάδα, την εβδομάδα αναφοράς (από Δευτέρα ως Κυριακή). Ειδικότερα:

- για την απασχόληση, περίοδος αναφοράς είναι η εβδομάδα αναφοράς,
- για την αναζήτηση εργασίας, περίοδος αναφοράς είναι η εβδομάδα αναφοράς και οι τρεις προηγούμενες εβδομάδες.

**Κάλυψη** Η έρευνα καλύπτει τον πληθυσμό των ιδιωτικών νοικοκυριών που διαμένει ή προτίθεται να διαμείνει τουλάχιστον ένα έτος στην Ελλάδα. Τα άτομα που διαμένουν μόνιμα σε συλλογικές κατοικίες, δηλαδή νοσοκομεία, ξενοδοχεία, στρατόπεδα, άσυλα, οίκους ευγηρίας, ορφανοτροφεία κλπ. **δεν καλύπτονται** από την έρευνα.

**Γεωγραφική ταξινόμηση** Η γεωγραφική ταξινόμηση βασίζεται στην Ονοματολογία των Εδαφικών Στατιστικών Μονάδων (NUTS)

Χάρτης των 13 Περιφερειών (NUTS 2) της Ελλάδος



<b>Μεθοδολογία</b>	Τα χαρακτηριστικά της απασχόλησης (αριθμός απασχολουμένων, ανέργων κλπ.) εκτιμώνται με την εφαρμογή κατάλληλου αμερόληπτου εκτιμητή, ο υπολογισμός του οποίου βασίζεται: α) στην πιθανότητα επιλογής των νοικοκυριών του δείγματος, β) στο ποσοστό ανταπόκρισης των νοικοκυριών του δείγματος σε κάθε πρωτογενή μονάδα δειγματοληψίας (επιφάνεια) και γ) στην κατανομή του πληθυσμού κάθε Περιφέρειας, κατά φύλο και ομάδες ηλικιών.
<b>Συλλογή δεδομένων κατά την περίοδο της πανδημίας της νόσου του κορωνοϊού COVID-19</b>	Η Έρευνα Εργατικού Δυναμικού συλλέγει στοιχεία από νοικοκυριά μέσω συνεντεύξεων. Από τις αρχές Νοεμβρίου για λόγους προστασίας της δημόσιας υγείας, οι προσωπικές συνεντεύξεις διεκόπησαν και η συλλογή των στοιχείων γινόταν αποκλειστικά με τηλεφωνικές συνεντεύξεις.
<b>Ορισμοί</b>	<p><b>Απασχολούμενοι:</b> τα άτομα ηλικίας 15 ετών και άνω που την εβδομάδα αναφοράς είτε εργάστηκαν έστω και μία ώρα με σκοπό την αμοιβή ή το κέρδος ή ως μη αμειβόμενοι βοηθοί στην οικογενειακή επιχείρηση, είτε δεν εργάστηκαν αλλά είχαν μία εργασία ή επιχείρηση από την οποία απουσίαζαν προσωρινά.</p> <p><b>Άνεργοι:</b> τα άτομα ηλικίας 15 - 74 ετών που δε χαρακτηρίστηκαν ως απασχολούμενοι (σύμφωνα με τον ορισμό της προηγούμενης παραγράφου), ήταν άμεσα διαθέσιμοι για εργασία και είτε αναζητούσαν ενεργά εργασία τις τελευταίες τέσσερις εβδομάδες είτε έχουν βρει μία εργασία που θα αναλάβουν μέσα στους επόμενους τρεις μήνες.</p> <p><b>Οικονομικά μη ενεργοί:</b> τα άτομα που δε χαρακτηρίζονται απασχολούμενα ή άνεργα.</p> <p><b>Οικονομικά ενεργός πληθυσμός (εργατικό δυναμικό):</b> οι απασχολούμενοι και οι άνεργοι.</p> <p><b>Ποσοστό ανεργίας:</b> το πηλίκο των ανέργων διά του εργατικού δυναμικού.</p> <p><b>Περιφέρειες:</b> οι 13 δευτεροβάθμιοι οργανισμοί τοπικής αυτοδιοίκησης στους οποίους διαιρείται η Ελλάδα.</p> <p><b>Επίπεδο εκπαίδευσης:</b> ο ανώτατος ολοκληρωμένος κύκλος σπουδών σε 5 κατηγορίες. Η κατηγορία «Έως λίγες τάξεις Δημοτικού» περιλαμβάνει και τα άτομα που δεν πήγαν σχολείο. Η κατηγορία «Πρωτοβάθμια εκπαίδευση» περιλαμβάνει τα άτομα που έχουν ολοκληρώσει έως και Δημοτικό και η κατηγορία «Δευτεροβάθμια εκπαίδευση» περιλαμβάνει τα άτομα που έχουν ολοκληρώσει έως και Λύκειο. Η κατηγορία «Τριτοβάθμια εκπαίδευση» περιλαμβάνει τα άτομα που έχουν ολοκληρώσει ΑΕΙ, ΑΤΕΙ, μεταπτυχιακό ή διδακτορικό.</p> <p><b>Αυτοαπασχολούμενοι με προσωπικό:</b> τα άτομα που εργάζονται στην επιχείρησή τους ή ως ελεύθεροι επαγγελματίες, με σκοπό το κέρδος, και απασχολούν τουλάχιστον ένα άτομο.</p> <p><b>Αυτοαπασχολούμενοι χωρίς προσωπικό:</b> τα άτομα που εργάζονται στην επιχείρησή τους ή ως ελεύθεροι επαγγελματίες, με σκοπό το κέρδος, και δεν απασχολούν άτομα.</p> <p><b>Μισθωτοί:</b> τα άτομα που εργάζονται για κάποιον εργοδότη, είτε στον δημόσιο είτε στον ιδιωτικό τομέα, και αποζημιώνονται υπό μορφή μισθού, ημερομισθίου, αμοιβών, εφάπαξ καταβολής, πληρωμής ανάλογα με το αποτέλεσμα ή πληρωμής σε είδος.</p> <p><b>Βοηθοί στην οικογενειακή επιχείρηση:</b> τα άτομα που βοηθούν άλλο μέλος της οικογένειας στη λειτουργία της οικογενειακής επιχείρησης, υπό τον όρο ότι δεν κατατάσσονται ως μισθωτοί (δε λαμβάνουν μισθό και δεν έχουν άμεσο κέρδος από την επιχείρηση).</p> <p><b>Μερική απασχόληση:</b> η απασχόληση κατά την οποία οι συνήθεις ώρες εργασίας είναι λιγότερες από αυτές των παρόμοιων εργαζομένων <b>πλήρους απασχόλησης</b>. Η διάκριση μεταξύ πλήρους και μερικής απασχόλησης βασίζεται στην αυθόρμητη απάντηση του ερωτωμένου στο σχετικό ερώτημα.</p> <p><b>Προσωρινή εργασία:</b> η εργασία <b>μισθωτών</b> που θα τερματιστεί είτε μετά από συγκεκριμένη περίοδο, γνωστή εκ των πρότερων, είτε μετά από μία περίοδο που δεν είναι γνωστή εκ των προτέρων, αλλά προσδιορίζεται από αντικειμενικά κριτήρια (για παράδειγμα, λήξη έργου ή επιστροφή άλλου υπαλλήλου που είχε αντικατασταθεί προσωρινά).</p>

**Διάρκεια ανεργίας:** το χρονικό διάστημα που ο ερευνώμενος αναζητούσε εργασία και **ταυτόχρονα** δεν ήταν απασχολούμενος.

**Κλάδος οικονομικής δραστηριότητας:** η κατηγοριοποίηση των οικονομικών δραστηριοτήτων με βάση το παραγόμενο προϊόν ή την παρεχόμενη υπηρεσία. Από το 2008 χρησιμοποιείται η ΣΤΑΚΟΔ 08, η οποία είναι ταυτόσημη με την NACE Rev2<sup>(6)</sup>. Η Έρευνα Εργατικού Δυναμικού συλλέγει πληροφορίες σε τριψήφιο επίπεδο για την κύρια εργασία και σε διψήφιο επίπεδο για τη δεύτερη και προηγούμενη εργασία. Ειδικότερα:

- στον Πίνακα 3 χρησιμοποιείται η μονοψήφια ταξινόμηση ΣΤΑΚΟΔ-08,
- στα γράφημα 7 και 9 χρησιμοποιούνται οι εξής τυπολογίες:

Τυπολογία κλάδων - αντιστοιχία με διψήφιο ΣΤΑΚΟΔ - 08		
Τυπολογία που χρησιμοποιήθηκε στο Γράφημα 7	Γεωργία, δασοκομία, αλιεία	01 - 03
	Βιομηχανία, ενέργεια	05 - 39
	Κατασκευές	41 - 43
	Εμπόριο, ξενοδοχεία, εστίαση, μεταφορές, επικοινωνίες	45 - 61
	Χρηματοπιστωτικές και επιχειρηματικές δραστηριότητες	62 - 82
	Άλλες υπηρεσίες	84 - 99
Τυπολογία που χρησιμοποιήθηκε στο Γράφημα 9	Γεωργία, δασοκομία, αλιεία	01 - 03
	Βιομηχανία, ενέργεια	05 - 39
	Κατασκευές	41 - 43
	Εμπόριο	45 - 47
	Μεταφορές, επικοινωνίες	49 - 53, 58 - 61
	Ξενοδοχεία, εστίαση	55 - 56
	Χρηματοπιστωτικές και επιχειρηματικές δραστηριότητες	62 - 82
	Δημόσια διοίκηση	84
	Εκπαίδευση	85
	Υγεία	86
	Άλλες υπηρεσίες	87 - 99

**Επάγγελμα:** ένα σύνολο εργασιών που περιλαμβάνουν παρόμοια καθήκοντα και δραστηριότητες. Από το 2011 χρησιμοποιείται η Διεθνής Τυποποιημένη Ταξινόμηση των Επαγγελμάτων ISCO-08<sup>(7)</sup> του Διεθνούς Οργανισμού Εργασίας (ILO). Η Έρευνα Εργατικού Δυναμικού συλλέγει πληροφορίες σε τριψήφιο επίπεδο για την κύρια, τη δεύτερη και την τελευταία εργασία. Ειδικότερα:

- στον Πίνακα 2 και το Γράφημα 5 χρησιμοποιείται η μονοψήφια ταξινόμηση ISCO – 08,
- στο Γράφημα 6 χρησιμοποιείται η εξής τυπολογία:

Τυπολογία κατηγοριών επαγγελμάτων - αντιστοιχία με μονοψήφια ISCO - 08	
Μη χειρωνακτικά υψηλής εξειδίκευσης (ανώτερα διευθυντικά και διοικητικά στελέχη, επιστήμονες, τεχνολόγοι και τεχνικοί βοηθοί, καλλιτέχνες)	0,1,2,3
Μη χειρωνακτικά χαμηλής εξειδίκευσης (υπάλληλοι γραφείου, πωλητές, απασχολούμενοι στην παροχή υπηρεσιών)	4,5
Χειρωνακτικά με εξειδίκευση (ειδικευμένοι τεχνίτες, χειριστές μηχανημάτων και συναρμολογητές)	0,7,8
Επαγγέλματα γεωργίας, δασοκομίας, κτηνοτροφίας και αλιείας (ειδικευμένοι ή ανειδίκευτοι)	6 και 92
Στοιχειώδη επαγγέλματα (ανειδίκευτοι εργάτες, εκτός γεωργίας)	9 εκτός 92

Περισσότερες πληροφορίες για την Έρευνα Εργατικού Δυναμικού, καθώς και πίνακες με αποτελέσματα, μπορούν να αναζητηθούν στην ιστοσελίδα της ΕΛΣΤΑΤ στον σύνδεσμο:

<http://www.statistics.gr/el/statistics/-/publication/SJO01/->

(6) <http://www.statistics.gr/el/economic-activities>

(7) <http://www.statistics.gr/el/occupation>