



## **Στοιχεία Υπολογιζόμενου Πληθυσμού (1.1.2023)** **και Μεταναστευτικών Ροών της Χώρας (2022)**

Η Ελληνική Στατιστική Αρχή (ΕΛ.ΣΤΑΤ.) ανακοινώνει τα στοιχεία του υπολογιζόμενου μόνιμου πληθυσμού της Χώρας την 1η Ιανουαρίου 2023 και τις εκτιμήσεις των μεταναστευτικών ροών έτους 2022. Ο πληθυσμός εκτιμάται με βάση τα ετήσια στοιχεία Φυσικής Κίνησης Πληθυσμού του έτους 2022 και τις εκτιμήσεις των ετήσιων μεταναστευτικών ροών 2022 (εισερχόμενη και εξερχόμενη μετανάστευση).

- Σύμφωνα με τα παραπάνω, ο μόνιμος πληθυσμός της Χώρας κατά την 1η Ιανουαρίου 2023 εκτιμάται σε 10.413.982 άτομα (5.090.591 άνδρες και 5.323.391 γυναίκες), μειωμένος κατά 0,5% σε σχέση με τον αντίστοιχο πληθυσμό της 1ης Ιανουαρίου 2022 που ήταν 10.461.627 άτομα (Πίνακας 1, Γραφήματα 1, 3, 4 και 5).
- Η εξέλιξη αυτή είναι αποτέλεσμα της φυσικής μείωσης του πληθυσμού που ανήλθε σε 64.000 άτομα (75.921 γεννήσεις έναντι 139.921 θανάτων ατόμων που διαμένουν εντός της ελληνικής επικράτειας) και της καθαρής μετανάστευσης που εκτιμάται σε 16.355 άτομα (θετικό ισοζύγιο).
- Ο πληθυσμός ηλικίας 0-14 ετών ανήλθε σε 13,4% του συνολικού πληθυσμού, έναντι 63,7% του πληθυσμού 15-64 ετών και 22,9% του πληθυσμού 65 ετών και άνω (Πίνακας 2, Γραφήματα 2 και 6). Ο δείκτης γήρανσης (πληθυσμός ηλικίας 65 ετών και άνω προς τον πληθυσμό ηλικίας 0-14 ετών) ανήλθε σε 171,8 (Γράφημα 1).
- Η καθαρή μετανάστευση εκτιμάται σε 16.355 άτομα που αντιστοιχεί στη διαφορά μεταξύ 96.662 εισερχομένων και 80.307 εξερχομένων μεταναστών. Το 2021 η καθαρή μετανάστευση είχε εκτιμηθεί σε -22.476 άτομα (57.120 εισερχόμενοι και 79.596 εξερχόμενοι μετανάστες) (Πίνακας 3, Γράφημα 7). Σημειώνεται ότι στα στοιχεία εισερχόμενης μετανάστευσης περιλαμβάνονται και άτομα που βρίσκονταν στη Χώρα μας την 1.1.2023 σε αναζήτηση διεθνούς ή προσωρινής προστασίας.
- Η εκτίμηση των μεταναστευτικών ροών (πλην των ατόμων που σχετίζονται με αιτήματα διεθνούς ή προσωρινής προστασίας) έγινε με τη χρήση κατάλληλων μοντέλων παλινδρόμησης.

### **Πληροφορίες για μεθοδολογικά θέματα:**

Διεύθυνση Στατιστικών Πληθυσμού, Απασχόλησης  
και Κόστους Ζωής  
Τμήμα Στατιστικών Πληθυσμού και Μετανάστευσης  
Θυμόγλου Γεωργία, τηλ.: 213 135 2175  
e-mail: [g.thymoglou@statistics.gr](mailto:g.thymoglou@statistics.gr)  
Χρήστου Χρήστος, τηλ.: 213 135 2884  
e-mail: [c.christou@statistics.gr](mailto:c.christou@statistics.gr)  
Χάλαρης Εμμανουήλ, τηλ.: 213 135 2885  
e-mail: [e.chalaris@statistics.gr](mailto:e.chalaris@statistics.gr)

### **Πληροφορίες για παροχή δεδομένων:**

Τηλ: 213 135 2022, -2308, -2310  
e-mail: [data.dissem@statistics.gr](mailto:data.dissem@statistics.gr)

**Πίνακας 1. Υπολογιζόμενος Πληθυσμός της Χώρας την 1η Ιανουαρίου 2023, κατά Φύλο,  
Περιφέρεια και Περιφερειακή Ενότητα**

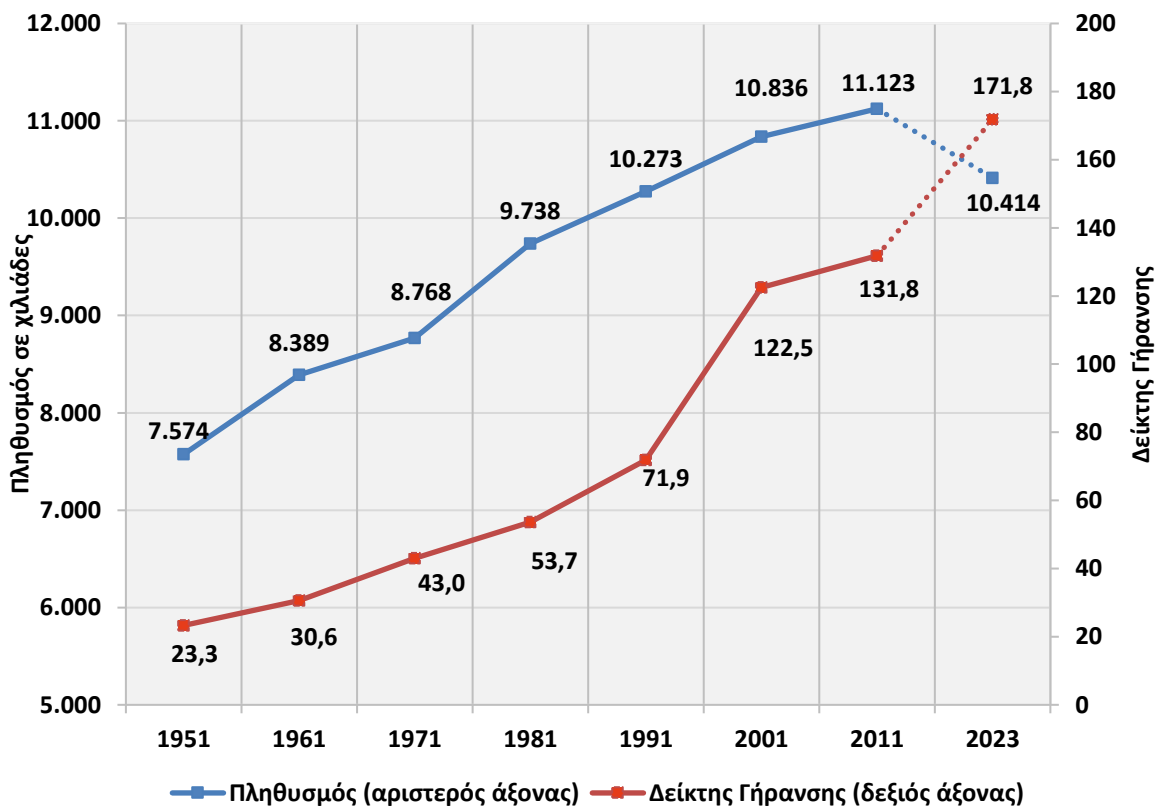
	ΑΝΔΡΕΣ	ΓΥΝΑΙΚΕΣ	ΣΥΝΟΛΟ
<b>ΣΥΝΟΛΟ ΧΩΡΑΣ</b>	<b>5.090.591</b>	<b>5.323.391</b>	<b>10.413.982</b>
<b>Ανατολική Μακεδονία και Θράκη</b>	<b>276.088</b>	<b>283.642</b>	<b>559.730</b>
Δράμα	41.870	44.214	86.084
Έβρος	67.827	65.640	133.467
Καβάλα και Θάσος*	61.898	65.647	127.545
Ξάνθη	53.327	54.359	107.686
Ροδόπη	51.166	53.782	104.948
<b>Κεντρική Μακεδονία</b>	<b>859.822</b>	<b>922.808</b>	<b>1.782.630</b>
Ημαθία	63.465	65.872	129.337
Θεσσαλονίκη	518.980	570.839	1.089.819
Κιλκίς	34.277	35.185	69.462
Πέλλα	61.065	63.191	124.256
Πιερία	57.410	60.177	117.587
Σέρρες	73.061	76.562	149.623
Χαλκιδική	51.564	50.982	102.546
<b>Δυτική Μακεδονία</b>	<b>124.800</b>	<b>125.653</b>	<b>250.453</b>
Γρεβενά	13.513	12.697	26.210
Καστοριά	22.507	22.639	45.146
Κοζάνη	67.105	67.886	134.991
Φλώρινα	21.675	22.431	44.106
<b>Θεσσαλία</b>	<b>335.853</b>	<b>346.336</b>	<b>682.189</b>
Καρδίτσα	52.008	53.067	105.075
Λάρισα	131.597	135.217	266.814
Μαγνησία και Σποράδες*	92.090	97.315	189.405
Τρίκαλα	60.158	60.737	120.895
<b>Ήπειρος</b>	<b>157.166</b>	<b>161.724</b>	<b>318.890</b>
Άρτα	31.194	31.495	62.689
Θεσπρωτία	20.138	20.292	40.430
Ιωάννινα	79.036	82.419	161.455
Πρέβεζα	26.798	27.518	54.316
<b>Ιόνια Νησιά</b>	<b>99.740</b>	<b>102.445</b>	<b>202.185</b>
Ζάκυνθος	20.269	20.551	40.820
Κέρκυρα	48.940	51.131	100.071
Κεφαλονιά και Ιθάκη*	19.229	19.505	38.734
Λευκάδα	11.302	11.258	22.560
<b>Δυτική Ελλάδα</b>	<b>323.239</b>	<b>319.949</b>	<b>643.188</b>
Αιτωλοακαρνανία	94.875	94.412	189.287
Αχαΐα	149.021	154.472	303.493
Ηλεία	79.343	71.065	150.408
<b>Στερεά Ελλάδα</b>	<b>252.489</b>	<b>251.678</b>	<b>504.167</b>
Βοιωτία	53.748	51.724	105.472
Εύβοια	104.375	104.647	209.022
Ευρυτανία	8.915	8.530	17.445
Φθιώτιδα	67.119	68.679	135.798
Φωκίδα	18.332	18.098	36.430
<b>Πελοπόννησος</b>	<b>267.824</b>	<b>266.521</b>	<b>534.345</b>
Αργολίδα	45.386	46.552	91.938
Αρκαδία	39.213	37.708	76.921
Κορινθία	67.842	68.985	136.827
Λακωνία	43.786	40.727	84.513
Μεσσηνία	71.597	72.549	144.146
<b>Αττική</b>	<b>1.822.170</b>	<b>1.968.672</b>	<b>3.790.842</b>
<b>Βόρειο Αιγαίο</b>	<b>99.287</b>	<b>96.222</b>	<b>195.509</b>
Λέσβος και Λήμνος*	51.513	49.914	101.427
Σάμος και Ικαρία*	22.021	20.570	42.591
Χίος	25.753	25.738	51.491
<b>Νότιο Αιγαίο</b>	<b>164.641</b>	<b>162.304</b>	<b>326.945</b>
Κάλυμνος, Κάρπαθος, Κως, Ρόδος (Δωδεκάνησος*)	105.405	102.345	207.750
Άνδρος, Θήρα, Κέα-Κύθνος, Μήλος, Μύκονος, Νάξος, Πάρος, Σύρος, Τήνος (Κυκλάδες*)	59.236	59.959	119.195
<b>Κρήτη</b>	<b>307.472</b>	<b>315.437</b>	<b>622.909</b>
Ηράκλειο	148.885	154.884	303.769
Λασιθί	38.920	38.575	77.495
Ρέθυμνο	41.863	43.298	85.161
Χανιά	77.804	78.680	156.484

\* Οι Περιφερειακές Ενότητες έχουν ομαδοποιηθεί ώστε να είναι δυνατή η αντιστοίχιση των στοιχείων με εκείνα των τέως Νομών.

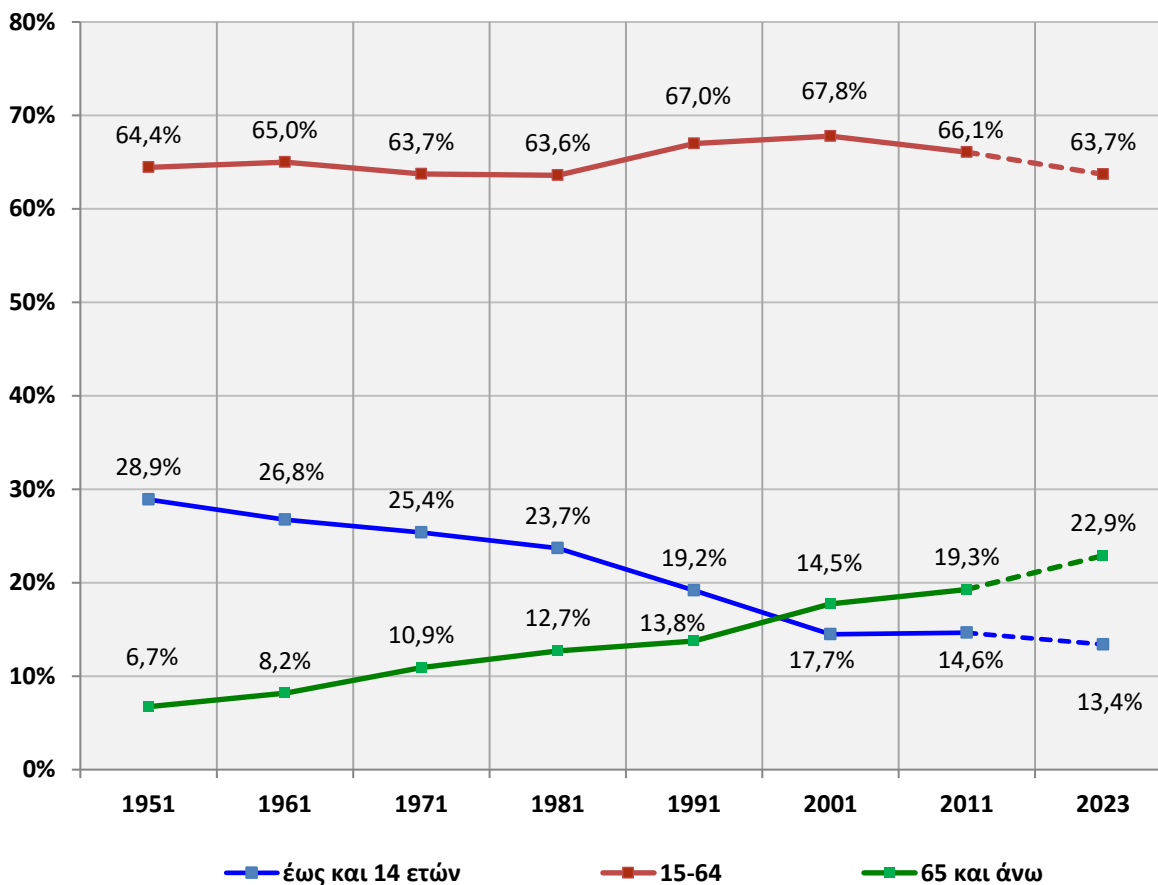
**Πίνακας 2. Υπολογιζόμενος Πληθυσμός της Χώρας την 1η Ιανουαρίου 2023  
κατά Φύλο και Ομάδα Ηλικιών**

	ΑΝΔΡΕΣ	ΓΥΝΑΙΚΕΣ	ΣΥΝΟΛΟ
<b>ΣΥΝΟΛΟ</b>	<b>5.090.591</b>	<b>5.323.391</b>	<b>10.413.982</b>
0-4	208.274	196.672	404.946
5-9	234.784	221.431	456.215
10-14	272.348	257.850	530.198
15-19	274.894	255.468	530.362
20-24	271.539	250.713	522.252
25-29	274.511	254.866	529.377
30-34	286.874	275.263	562.137
35-39	325.262	323.093	648.355
40-44	391.842	390.168	782.010
45-49	399.873	402.654	802.527
50-54	392.732	404.344	797.076
55-59	367.498	390.922	758.420
60-64	332.139	367.418	699.557
65-69	299.402	334.858	634.260
70-74	254.349	292.815	547.164
75-79	210.636	261.278	471.914
80-84	145.217	200.787	346.004
85-89	99.855	155.111	254.966
90-94	39.708	68.996	108.704
95-99	7.991	16.442	24.433
100+	863	2.242	3.105

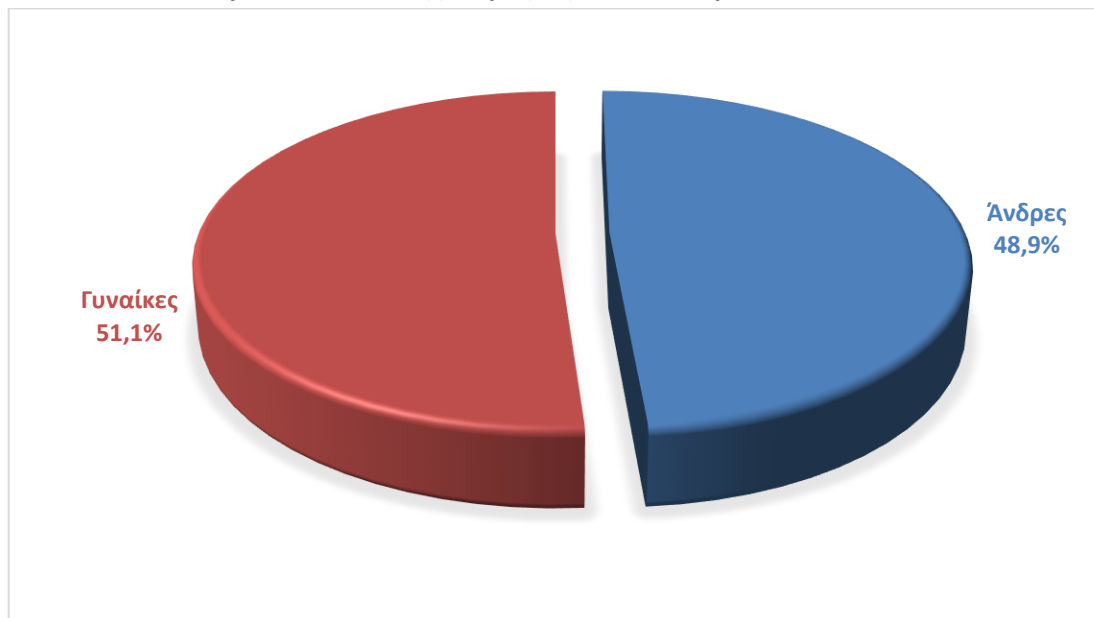
**Γράφημα 1. Υπολογιζόμενος Πληθυσμός και Δείκτης Γήρανσης της Χώρας  
για τα έτη 1951 – 2011 και 2023**



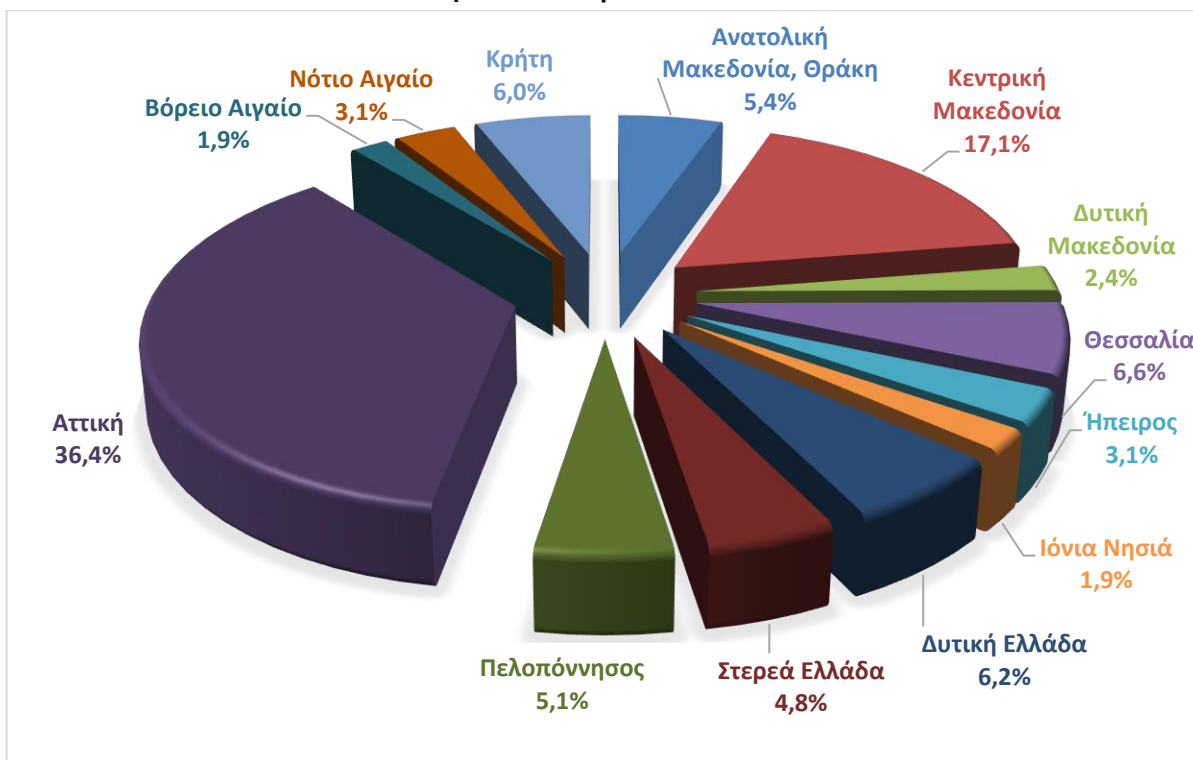
**Γράφημα 2. Ποσοστιαία κατανομή του Υπολογιζόμενου Πληθυσμού της Χώρας σε ευρείες ομάδες ηλικιών για τα έτη 1951 – 2011 και 2023**



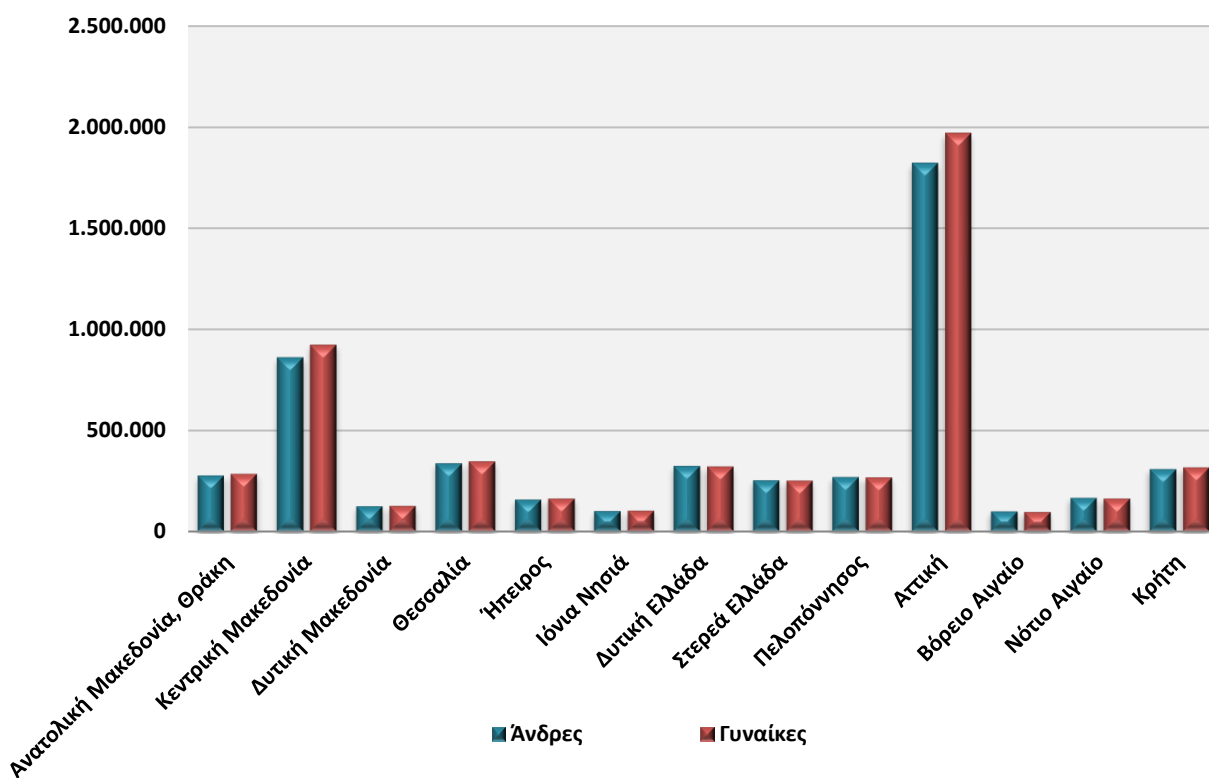
**Γράφημα 3. Κατανομή Υπολογιζόμενου Πληθυσμού κατά Φύλο για το σύνολο της Χώρας την 1<sup>η</sup> Ιανουαρίου 2023**



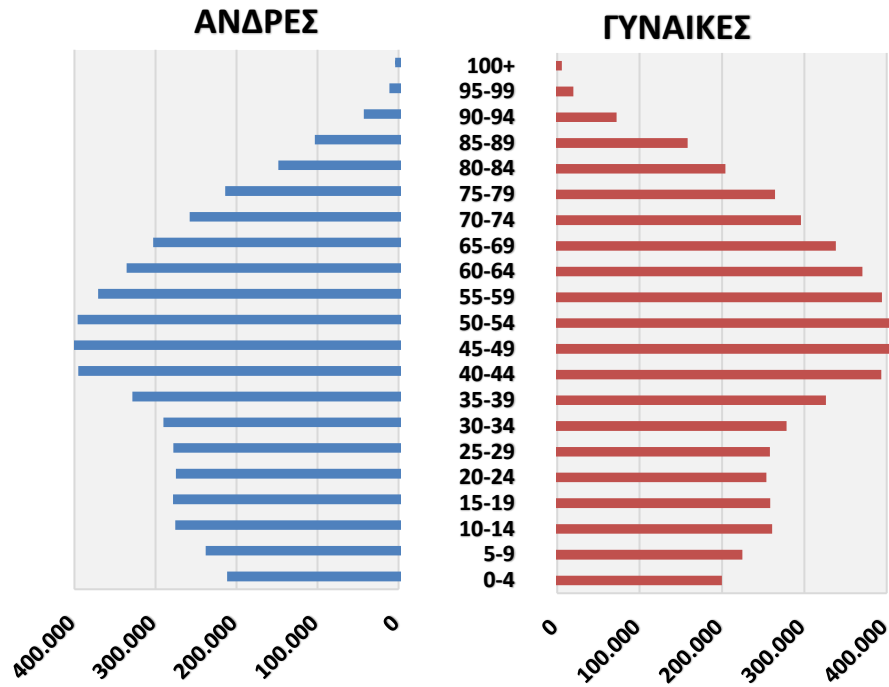
Γράφημα 4. Κατανομή Υπολογιζόμενου Πληθυσμού ανά Περιφέρεια (NUTS 2)  
την 1<sup>η</sup> Ιανουαρίου 2023



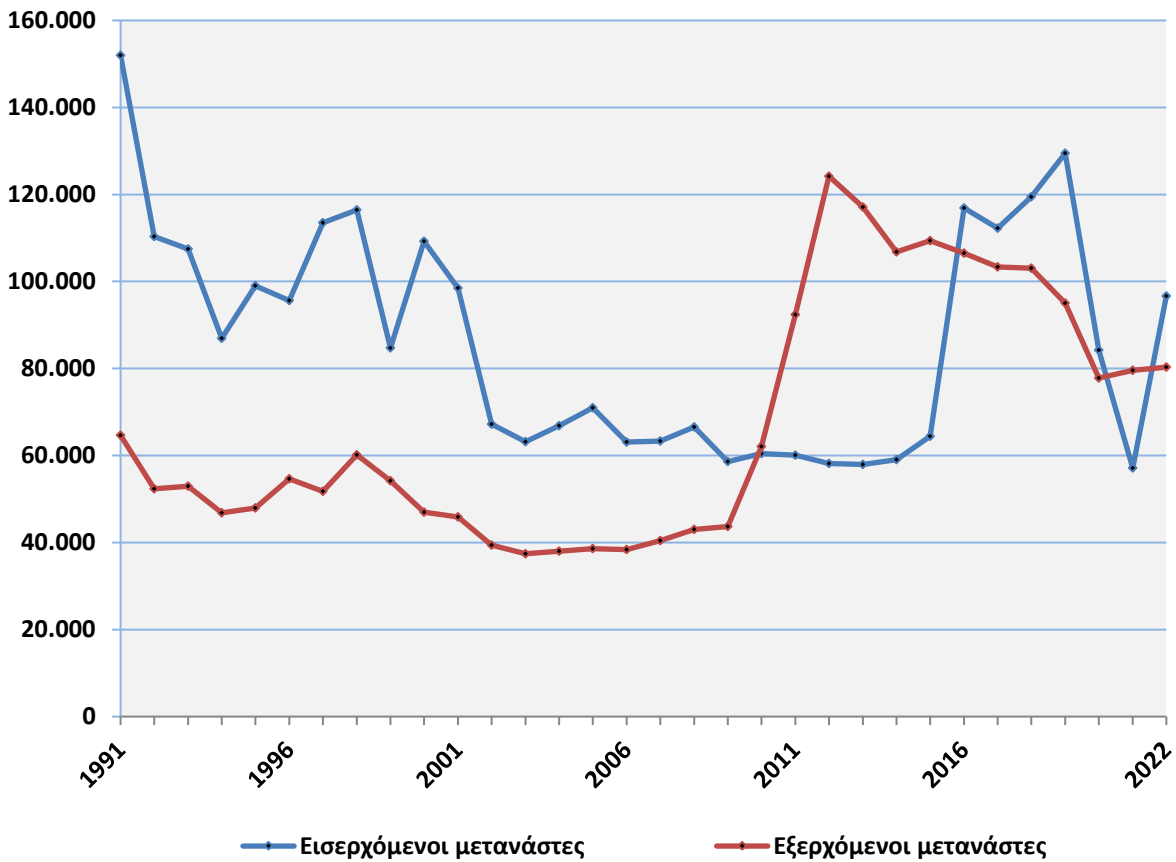
Γράφημα 5. Υπολογιζόμενος Πληθυσμός κατά Φύλο και Περιφέρεια (NUTS 2)  
την 1<sup>η</sup> Ιανουαρίου 2023



Γράφημα 6. Πυραμίδα Υπολογιζόμενου Πληθυσμού της Χώρας κατά φύλο και ομάδα ηλικιών την 1<sup>η</sup> Ιανουαρίου 2023



Γράφημα 7. Εισερχόμενοι – Εξερχόμενοι μετανάστες, 1991 – 2022



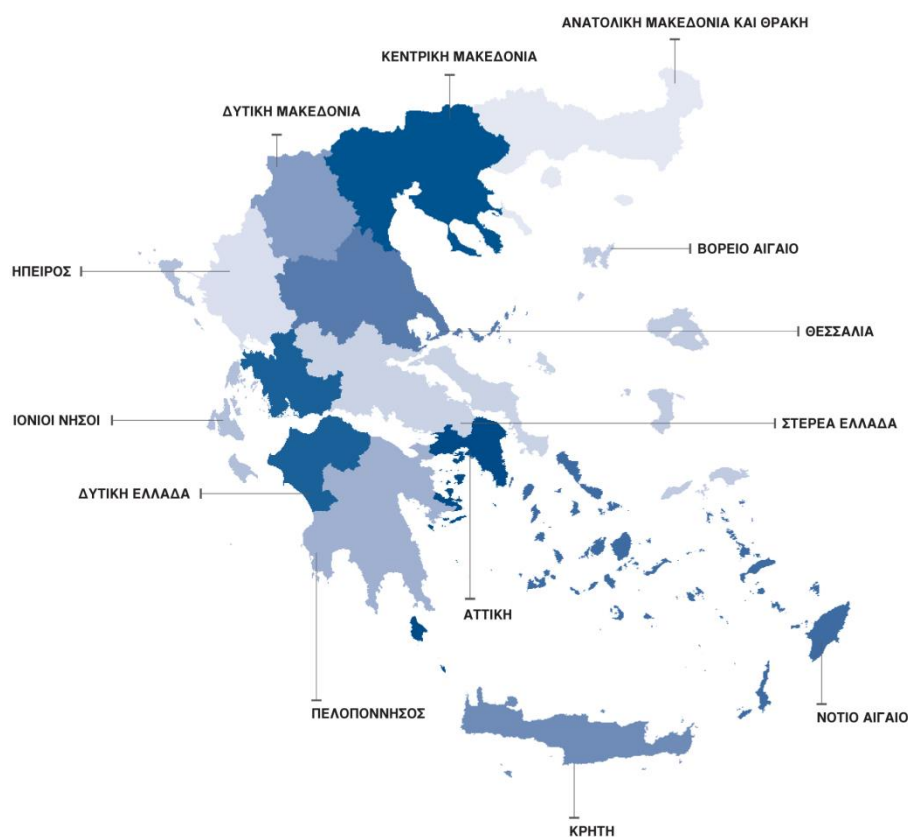
**Πίνακας 3. Εισερχόμενοι – εξερχόμενοι μετανάστες, 1991 – 2022**

Έτος	Εισερχόμενοι μετανάστες	Εξερχόμενοι μετανάστες	Καθαρή μετανάστευση
1991	151.978	64.628	87.350
1992	110.334	52.389	57.945
1993	107.462	52.929	54.533
1994	86.959	46.813	40.146
1995	98.989	47.967	51.022
1996	95.585	54.628	40.957
1997	113.477	51.794	61.683
1998	116.411	60.119	56.292
1999	84.695	54.175	30.520
2000	109.251	46.993	62.258
2001	98.471	45.909	52.562
2002	67.220	39.378	27.842
2003	63.141	37.433	25.708
2004	66.871	38.041	28.830
2005	70.933	38.583	32.350
2006	63.094	38.368	24.726
2007	63.298	40.400	22.898
2008	66.529	43.044	23.485
2009	58.613	43.686	14.927
2010	60.462	62.041	-1.579
2011	60.089	92.404	-32.315
2012	58.200	124.194	-65.994
2013	57.946	117.094	-59.148
2014	59.014	106.804	-47.790
2015	64.446	109.351	-44.905
2016	116.867	106.535	10.332
2017	112.247	103.327	8.920
2018	119.489	103.049	16.440
2019	129.459	95.020	34.439
2020	84.221	77.837	6.384
2021	57.120	79.596	-22.476
2022	96.662	80.307	16.355

## ΕΠΕΞΗΓΗΜΑΤΙΚΕΣ ΣΗΜΕΙΩΣΕΙΣ

<b>Φυσική και μεταναστευτική Κίνηση Πληθυσμού</b>	Η Έρευνα Φυσικής Κίνησης Πληθυσμού, με τη σημερινή της μορφή, διενεργείται από το 1956. Η ΕΛΣΤΑΤ λαμβάνει, σε μηνιαία βάση, πρωτογενή δεδομένα φυσικής κίνησης πληθυσμού από το Υπουργείο Εσωτερικών, μέσω πληροφοριακών συστημάτων τα οποία ενημερώνονται καταρχάς από τα Ληξιαρχεία των δημοτικών αρχών της Χώρας. Τα αποτελέσματα της έρευνας διαχέονται σε ετήσια βάση. Η μεταναστευτική κίνηση εκτιμάται με τη χρήση διαφόρων τεχνικών και στοιχείων άλλων χωρών.
<b>Νομικό πλαίσιο</b>	Η παρούσα έρευνα είναι πλήρως εναρμονισμένη με την Ευρωπαϊκή πρακτική. Η κύρια νομοθετική πράξη είναι ο Νόμος 344/76 «Περί ληξιαρχικών πράξεων» που καθορίζει τις υποχρεώσεις των ληξιαρχών στη συλλογή και εν συνεχεία διαβίβαση των στοιχείων και ο Νόμος 3832/2010 «Περί Ελληνικού Στατιστικού Συστήματος», όπως έχει τροποποιηθεί ισχύει.
<b>Κάλυψη</b>	Η έρευνα Φυσικής Κίνησης είναι απογραφική και περιλαμβάνει το σύνολο των γεγονότων φυσικής κίνησης (γεννήσεις – θάνατοι) που συνέβησαν στην Ελλάδα.
<b>Γεωγραφική ταξινόμηση</b>	Η γεωγραφική ταξινόμηση βασίζεται στην Ονοματολογία των Εδαφικών Στατιστικών Μονάδων (NUTS).

### Χάρτης των Περιφερειών (NUTS2) της Ελλάδος



**Περίοδος Αναφοράς** 01/01/2022 - 31/12/2022



**Ορισμοί** **Συνήθης διαμονή** είναι ο τόπος στον οποίο ένα άτομο περνά τις καθημερινές ώρες ανάπαυσης, ανεξάρτητα από την περιστασιακή απουσία του για λόγους αναψυχής, διακοπών, επισκέψεων σε φίλους και συγγενείς, εργασίας, ιατρικής περίθαλψης ή θρησκευτικού προσκυνήματος, ή, εάν τέτοια δεδομένα δεν είναι διαθέσιμα, ο τόπος της νόμιμης ή καταχωρισμένης διαμονής. Ως συνήθως διαμένοντες σε μια ειδική γεωγραφική περιοχή θεωρούνται μόνο τα ακόλουθα άτομα: α) εκείνα τα οποία έχουν ζήσει συνεχώς στον τόπο συνήθους διαμονής τους για περίοδο τουλάχιστον 12 μηνών πριν από τον χρόνο αναφοράς ή β) εκείνα τα οποία έφτασαν στον τόπο συνήθους διαμονής τους κατά τους 12 μήνες πριν από τον χρόνο αναφοράς με την πρόθεση να παραμείνουν εκεί για τουλάχιστον ένα χρόνο.

**Μόνιμος Πληθυσμός** μιας συγκεκριμένης γεωγραφικής περιοχής είναι το σύνολο των ατόμων που έχουν τον τόπο της συνήθους διαμονής τους στην περιοχή αυτή.

**Εισερχόμενη μετανάστευση (immigration)** είναι η ενέργεια με την οποία ένα πρόσωπο επιλέγει ως συνήθη τόπο διαμονής και εγκαθίσταται στη χώρα για μια περίοδο, η οποία είναι, ή αναμένεται να είναι, δώδεκα μήνες τουλάχιστον, ενώ προηγουμένως ο συνήθης τόπος διαμονής του ήταν σε άλλη χώρα.

**Εξερχόμενη μετανάστευση (emigration)** είναι η ενέργεια με την οποία ένα πρόσωπο, το οποίο είχε προηγουμένως τον συνήθη τόπο διαμονής του στη χώρα, παύει να έχει τον συνήθη τόπο διαμονής του στη χώρα για μια περίοδο η οποία είναι, ή αναμένεται να είναι, δώδεκα μήνες τουλάχιστον.

**Μεθοδολογία** Αναλυτικό μεθοδολογικό σημείωμα για τον υπολογιζόμενο πληθυσμό είναι διαθέσιμο στην ιστοσελίδα της ΕΛ.ΣΤΑΤ <https://www.statistics.gr> στο σύνδεσμο «Στατιστικές, Πληθυσμός και Κοινωνικές συνθήκες, Δημογραφία, Υπολογιζόμενος Πληθυσμός, Μεθοδολογικό Σημείωμα υπολογισμού εκτιμώμενων μεταναστευτικών ροών 2022 και υπολογιζόμενου πληθυσμού την 1.1.2023».

**Παραπομπές** Περισσότερες πληροφορίες (πίνακες, μεθοδολογία) σχετικά με την Φυσική και τη Μεταναστευτική Κίνηση Πληθυσμού μπορούν να αναζητηθούν στην ιστοσελίδα της ΕΛ.ΣΤΑΤ <https://www.statistics.gr>, στο σύνδεσμο «Στατιστικές, Πληθυσμός και Κοινωνικές συνθήκες, Δημογραφία».